



Le chevreuil

Capreolus capreolus

Le chevreuil est le plus petit ongulé du Valais. Les chevreuils adultes sont en général fidèles au même territoire. Dans les régions alpines, les migrations saisonnières entre les remises d'été situées à des altitudes plus élevées et les remises hivernales bénéficiant de meilleures conditions climatiques sont cependant monnaie courante.

Le chevreuil n'est pas un coureur endurant, mais en cas de danger il se glisse à couvert. Son arrière-train surélevé est parfaitement adapté à ce comportement. Une caractéristique propre au chevreuil: lorsqu'il est poursuivi, il tente de se défaire de son poursuivant en fuyant en zigzag et en revenant sur ses pas en sautant.



Chevrette en pelage d'hiver

Caractéristiques du chevreuil

Poids	Mâles jusqu'à 30 kg Femelles jusqu'à 25 kg
Période d'accouplement (rut)	Juillet/août
Gestation	42 semaines (avec gestation différée août-décembre) effective 24 semaines
Mise bas; nombre de jeunes	Mai/juin; généralement 2 faons
Allaitement	Environ 6 mois
Cycle de la ramure (mâles adultes)	Chute: octobre-décembre; Croissance: 100 jours, décembre-avril; frottage: mars-mai
Régime alimentaire	Herbes, bourgeons, feuilles, fleurs, fruits, glands, faines
Prédateurs naturels	Lynx, renard, loup

Herbivore sélectif

Le chevreuil consomme principalement des herbes énergétiques, des fleurs et des fruits, mais peu de graminées. Sa panse plutôt petite et son alimentation digeste impliquent de nombreuses périodes d'alimentation courtes. Contrairement au chamois (type mixte) et au bouquetin (mangeur de fourrage grossier), le chevreuil ne peut pas se constituer si facilement des réserves sous forme de graisse pour l'hiver. Il est donc moins bien préparé aux longues périodes de disette hivernale et les hivers rigoureux peuvent lui être fatals et causer de lourdes pertes.

La gestation différée – une extraordinaire adaptation de la nature

Grâce à la gestation différée, le développement de l'ovule fécondé, respectivement de l'embryon à son stade précoce, est interrompu durant plusieurs mois. Le rut du chevreuil ne se déroule pas en automne ou au début de l'hiver comme celui des autres ongulés, mais déjà en juillet/août. La gestation différée (d'août à décembre) porte la durée effective de la gestation de la chevrette de 24 à 42 semaines, de sorte que les jeunes naissent en mai/juin et grandissent pendant la saison la plus favorable de l'année.

Gestion du chevreuil

2019



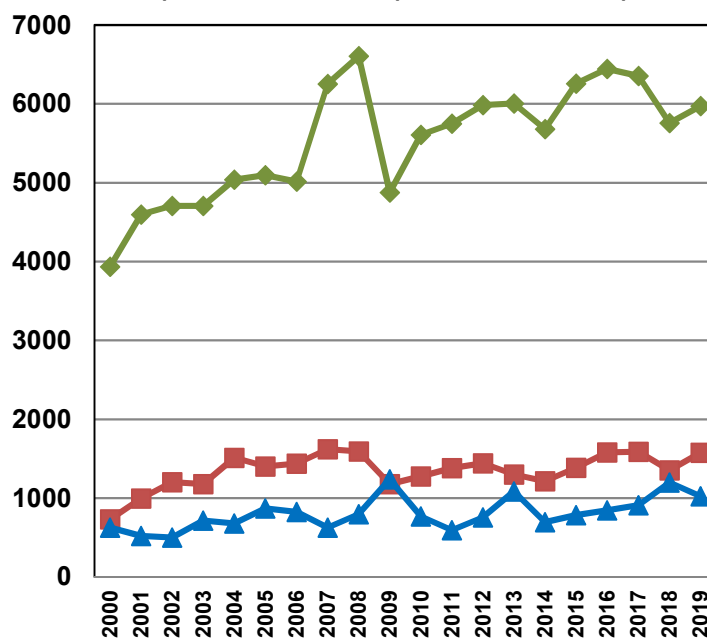
La population actuelle de chevreuils en Valais est estimée à 6000 bêtes. Les effectifs sont comptés au printemps au moyen de comptages nocturnes (recensement au phare) combinés à des comptages diurnes dans les différentes unités de gestion. Le comportement discret du chevreuil empêche cependant d'en recenser les populations de manière exhaustive. Néanmoins, la méthode de comptage fondée sur l'observation annuelle des mêmes unités de gestion permet de constater l'évolution des populations. Le territoire du canton est divisé en 56 unités de gestion du gibier, comptant chacune une sous-population de chevreuils.

Le taux de croissance annuel du chevreuil dans les régions alpines est d'environ 30%, les populations fluctuent néanmoins en fonction de la mortalité hivernale. Les méthodes et périodes de chasse diffèrent pour les chevrettes et les brocards. Le porteur du permis de chasse haute et chasse basse (permis A+B) ou d'un permis général (permis G) a le droit de prélever à balle deux chevrettes non allaitantes durant la chasse haute. Le porteur du seul permis A n'a pas le droit de chasser le chevreuil. La chasse au brocard se déroule chaque mardi et samedi durant les trois semaines suivant la chasse haute. Le chasseur a le droit de prélever deux brocards, avec ou sans chien courant, et à grenaille exclusivement. De plus, deux faons de chevreuil ou un faon et une chevrette peuvent être prélevés dans la zone de chasse particulière au chevreuil durant les trois samedis qui suivent la fin de la chasse au brocard.

Gestion du chevreuil 2019

Effectif du printemps	5974
Sex-ratio SR = mâles : femelles	1 : 1.52
Évolution de l'effectif	Stable
Accroissement utile	30%
Gibier péri	1025
Domages aux cultures	CHF 38'887
Objectifs	Stabilisation, diminution régionale, SR tirs 2:1 proportion faons ≥ 40%
Planification des tirs	~ 1500
Résultat de la chasse et tirs complémentaires	1575 (26% de l'effectif)
Résultat de la régulation	Sex-ratio à améliorer

Population / Gibier prélevé / Gibier péri



—◆— Population —■— Gibier prélevé —▲— Gibier péri

Sex-ratio (SR)

Cette année, pour la première fois, le chasseur a eu le droit de prélever aussi la chevrette durant la chasse particulière chevreuil. De plus la zone de chasse particulière chevreuil a été élargie. Le sex-ratio des tirs s'est amélioré et a atteint 1 : 0.58. Ainsi l'objectif de prélever au maximum deux brocards pour une chevrette (sex-ratio 1 : 0.5) a été atteint. Le taux de tirs des jeunes animaux (faons et jeunes de 1½ ans) a également augmenté (43%).