



Bulletin statistique

La situation sur le marché du travail en Valais

Avril 2012

07 mai 2012



Publication

Service de l'industrie, du commerce et du travail du canton du Valais (SICT)
Av. du Midi 7, 1950 Sion
Tél. 027 606 73 42, sict-diha@admin.vs.ch, www.vs.ch/chomage

Paraît une fois par mois

Abonnement

Peut être obtenu gratuitement par e-mail à l'adresse ci-dessus

Internet

La publication est disponible sur le site www.vs.ch/chomage, sous la rubrique:
Informations / statistiques.

Copyright

Reproduction autorisée en indiquant la source

La mise en page de cette publication se base sur la documentation de presse "La situation sur le marché du travail" du Secrétariat d'Etat à l'économie (SECO), Berne

Table des matières

1. Communiqué pour les médias.....	4
2. Tableaux et graphiques.....	5
2.1 Chômeurs inscrits selon les cantons.....	5
2.2 Chômeurs inscrits.....	6
2.3 Taux de chômage.....	7
2.4 Chômeurs inscrits selon le sexe, la durée et l'origine	7
2.5 Demandeurs d'emploi inscrits	8
2.6 Taux de demandeurs d'emploi	9
2.7 Evolution du nombre de chômeurs et de demandeurs d'emploi	10
2.8 Chômeurs inscrits selon les régions ORP	11
2.9 Taux de chômage selon les régions ORP	11
2.10 Demandeurs d'emploi inscrits selon les régions ORP	12
2.11 Taux de demandeurs d'emploi inscrits selon les régions ORP	12
2.12 Statut des demandeurs d'emploi selon les régions ORP	13
2.13 Chômeurs (CH) et demandeurs d'emploi (DE) inscrits selon les communes	14
2.14 Chômeurs inscrits selon les activités économiques.....	15
2.15 Chômeurs inscrits selon les groupes de professions - Valais	16
2.16 Chômeurs inscrits selon les groupes de professions - Haut-Valais	17
2.17 Chômeurs inscrits selon les groupes de professions - Valais Central	18
2.18 Chômeurs inscrits selon les groupes de professions - Bas-Valais.....	19
2.19 Chômeurs inscrits selon la dernière fonction exercée.....	20
2.20 Chômeurs inscrits selon les classes d'âge.....	20
2.21 Chômeurs inscrits selon les classes d'âge.....	21
2.22 Chômeurs de longue durée.....	22
2.23 Arrivées en fin de droits.....	23
2.24 Evolution des arrivées en fin de droits	23
2.25 Places vacantes annoncées.....	24
2.26 Réduction de l'horaire de travail (RHT) décomptées	25
3. Définitions / Explications	26

1. Communiqué pour les médias

Valais : la situation sur le marché du travail en avril

(I-VS).- 5573 chômeurs étaient inscrits auprès des Offices régionaux de placement (ORP) valaisans à la fin avril, soit 95 de moins qu'à la fin mars. Le taux de chômage est resté stable à 4.1%.

Malgré un taux inchangé en avril, le chômage a enregistré des fluctuations importantes dans les professions du tourisme, de la construction et de l'agriculture.

Le chômage saisonnier a augmenté dans l'hôtellerie-restauration en raison de la fin de la saison d'hiver. La hausse dans ces professions est particulièrement marquée dans le Haut-Valais, où le tourisme représente une part importante des emplois. Elle est moins forte dans le Valais Central et le Bas-Valais, dont l'économie dépend plus fortement des professions saisonnières de la construction et de l'agriculture. La baisse du chômage dans la construction et l'agriculture est donc plus prononcée dans le Bas-Valais et dans le Valais Central que dans le Haut-Valais.

Après avoir connu un ralentissement à la fin 2011, l'économie démarre lentement en ce début d'année 2012. La reprise saisonnière d'activité dans la construction est ainsi plus faible qu'attendu. Le recul du nombre de postes vacants annoncés aux ORP confirme cette tendance. L'économie valaisanne se maintient toutefois à un niveau légèrement plus élevé que ce qui avait été annoncé par les prévisions conjoncturelles.

2. Tableaux et graphiques

2.1 Chômeurs inscrits selon les cantons

Avril 2012					
Effectif	Variation par rapport au mois précédent		Taux	Variation par rapport au mois précédent en points de %	
123158	-3234	Suisse	3.1	-0.1	
22965	-679	Zürich	3.2	-0.1	
10630	-492	Bern	2.0	-0.1	
4078	-225	Luzern	2.2	-0.1	
264	-3	Uri	1.5	0.0	
1062	-40	Schwyz	1.5	0.0	
160	-18	Obwalden	0.9	-0.1	
194	-11	Nidwalden	0.9	-0.1	
533	-12	Glarus	2.6	-0.1	
1104	-114	Zug	1.9	-0.2	
3447	-167	Fribourg	2.7	-0.1	
3306	-116	Solothurn	2.5	-0.1	
3464	-62	Basel-Stadt	3.5	-0.1	
4044	-92	Basel-Landschaft	2.9	-0.1	
1045	-38	Schaffhausen	2.7	-0.1	
419	-31	Appenzell A.Rh.	1.5	-0.1	
94	-1	Appenzell I.Rh.	1.3	0.0	
5960	-106	St. Gallen	2.5	0.0	
2182	580	Graubünden	2.1	0.5	
9415	-42	Aargau	3.1	0.0	
2931	-116	Thurgau	2.4	-0.1	
6599	-564	Ticino	4.4	-0.4	
17046	-418	Vaud	5.1	-0.1	
5573	-95	Valais	4.1	0.0	
4045	-69	Neuchâtel	4.7	-0.1	
11494	-251	Genève	5.2	-0.1	
1104	-52	Jura	3.2	-0.2	

2.2 Chômeurs inscrits

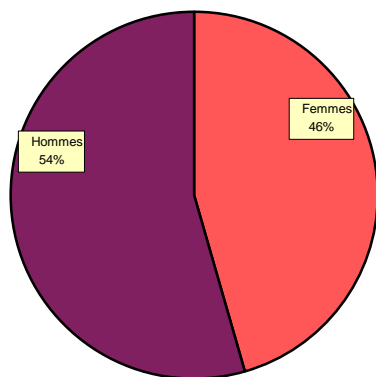
Mars 2011	Avril 2011	Mars 2012		Avril 2012					
Effectifs				Effectifs		Variation par rapport au mois précédent		Variation par rapp. au même mois de l'année précédente	
				Nombre	Part (en %)	Absolue	Relative (en %)	Absolue	Relative (en %)
5341	4930	5668	Valais	5573	100.0	-95	-1.7	643	13.0
			Selon la région:						
622	666	572	Haut-Valais	785	14.1	213	37.2	119	17.9
2455	2284	2625	Valais central	2631	47.2	6	0.2	347	15.2
2264	1980	2471	Bas-Valais	2157	38.7	-314	-12.7	177	8.9
			Selon le sexe:						
2330	2432	2184	Femmes	2545	45.7	361	16.5	113	4.6
3011	2498	3484	Hommes	3028	54.3	-456	-13.1	530	21.2
			Selon la nationalité:						
2663	2534	2529	Suisses	2595	46.6	66	2.6	61	2.4
2678	2396	3139	Etrangers	2978	53.4	-161	-5.1	582	24.3
			Selon l'âge:						
883	784	861	15-24 ans	823	14.8	-38	-4.4	39	5.0
3267	3001	3514	25-49 ans	3448	61.9	-66	-1.9	447	14.9
1191	1145	1293	50 ans et plus	1302	23.4	9	0.7	157	13.7
			Selon le statut:						
4858	4471	5213	Chômeurs complets	5106	91.6	-107	-2.1	635	14.2
483	459	455	Chômeurs partiels	467	8.4	12	2.6	8	1.7
			Selon la durée écoulée:						
3629	3275	4262	1-6 mois	3973	71.3	-289	-6.8	698	21.3
958	988	898	7-12 mois	1075	19.3	177	19.7	87	8.8
754	667	508	> 1 année	525	9.4	17	3.3	-142	-21.3

2.3 Taux de chômage

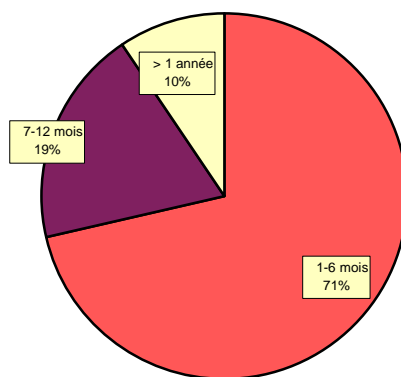
Mars 2011	Avril 2011	Mars 2012				
Taux			Avril 2012			
			Taux	Variation par rapport au mois précédent en points de %	Variation par rapp. au même mois de l'année précédente en points de %	
3.9	3.6	4.1	4.1	0.0	0.5	Valais
1.6	1.7	1.5	2.0	0.5	0.3	Selon la région:
4.6	4.3	4.9	4.9	0.0	0.6	Haut-Valais
5.0	4.4	5.5	4.8	-0.7	0.4	Valais central
						Bas-Valais
						Selon le sexe:
4.0	4.2	3.7	4.4	0.7	0.2	Femmes
3.8	3.2	4.4	3.8	-0.6	0.6	Hommes
						Selon la nationalité:
2.4	2.3	2.3	2.4	0.1	0.1	Suisses
9.8	8.7	11.4	10.8	-0.6	2.1	Etrangers
						Selon l'âge:
4.5	4.0	4.4	4.2	-0.2	0.2	15-24 ans
3.8	3.5	4.1	4.0	-0.1	0.5	25-49 ans
3.7	3.6	4.1	4.1	0.0	0.5	50 ans et plus

2.4 Chômeurs inscrits selon le sexe, la durée et l'origine

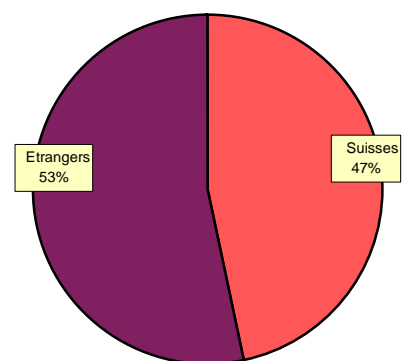
Sexe



Durée



Origine



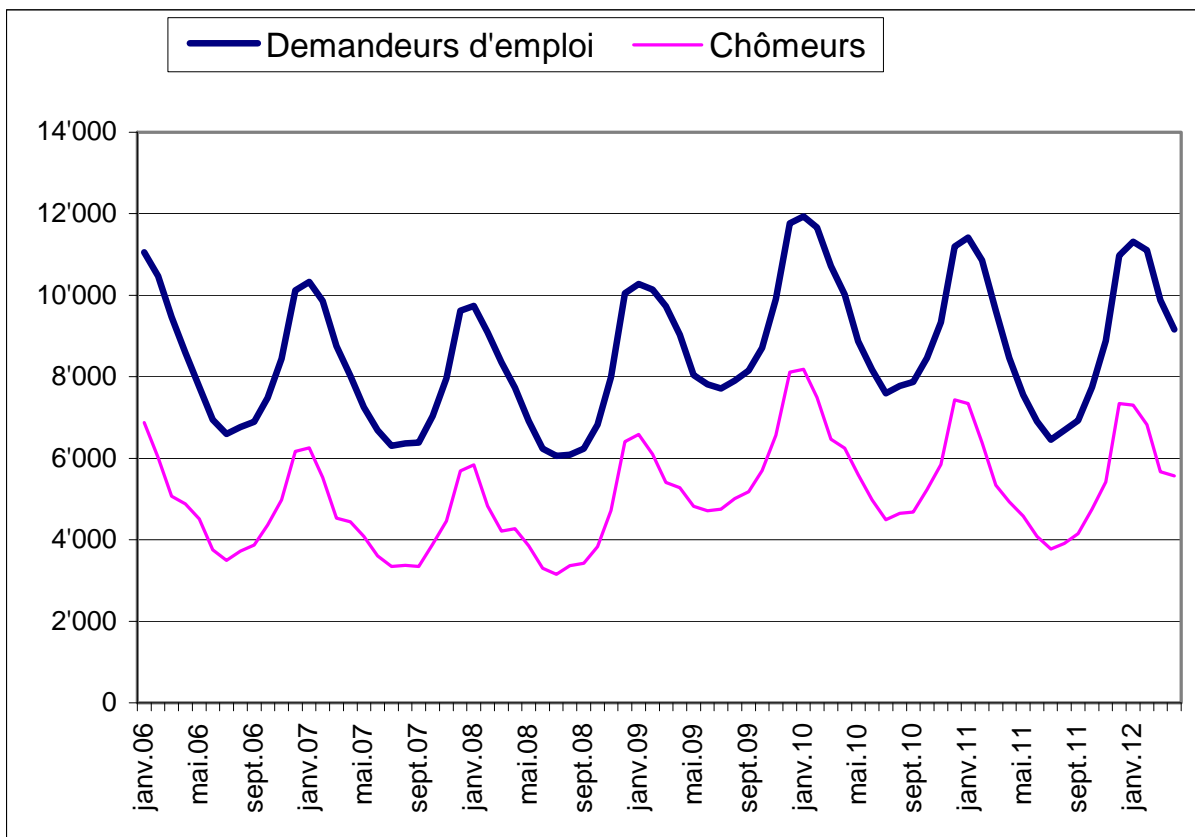
2.5 Demandeurs d'emploi inscrits

Mars 2011	Avril 2011	Mars 2012		Avril 2012					
Effectifs				Effectifs		Variation par rapport au mois précédent		Variation par rapp. au même mois de l'année précédente	
				Nombre	Part (en %)	Absolue	Relative (en %)	Absolue	Relative (en %)
9619	8458	9883	Valais	9156	100	-727	-7.4	698	8.3
			Selon la région:						
1433	1300	1382	Haut-Valais	1402	15.3	20	1.4	102	7.8
4224	3783	4328	Valais central	4093	44.7	-235	-5.4	310	8.2
3962	3375	4173	Bas-Valais	3661	40.0	-512	-12.3	286	8.5
			Selon le sexe:						
4009	4034	3922	Femmes	4234	46.2	312	8.0	200	5.0
5610	4424	5961	Hommes	4922	53.8	-1039	-17.4	498	11.3
			Selon la nationalité:						
4717	4331	4442	Suisses	4339	47.4	-103	-2.3	8	0.2
4902	4127	5441	Etrangers	4817	52.6	-624	-11.5	690	16.7
			Selon l'âge:						
1477	1292	1429	15-24 ans	1331	14.5	-98	-6.9	39	3.0
5869	5055	6094	25-49 ans	5593	61.1	-501	-8.2	538	10.6
2273	2111	2360	50 ans et plus	2232	24.4	-128	-5.4	121	5.7
			Selon le statut:						
7909	6943	8209	Demandeurs d'emploi complets	7630	83.3	-579	-7.1	687	9.9
1710	1515	1674	Demandeurs d'emploi partiels	1526	16.7	-148	-8.8	11	0.7
			Selon la durée écoulée:						
5710	4621	6397	1-6 mois	5361	58.6	-1036	-16.2	740	16.0
1708	1786	1762	7-12 mois	2074	22.7	312	17.7	288	16.1
2201	2051	1724	> 1 année	1721	18.8	-3	-0.2	-330	-16.1

2.6 Taux de demandeurs d'emploi

Mars 2011	Avril 2011	Mars 2012		Avril 2012		
Taux				Taux	Variation par rapport au mois précédent en points de %	Variation par rapp. au même mois de l'année précédente en points de %
7.0	6.1	7.2	Valais	6.7	-0.5	0.6
			Selon la région:			
3.7	3.3	3.6	Haut-Valais	3.6	0.0	0.3
7.9	7.0	8.1	Valais central	7.6	-0.5	0.6
8.8	7.5	9.3	Bas-Valais	8.1	-1.2	0.6
			Selon le sexe:			
6.9	6.9	6.7	Femmes	7.2	0.5	0.3
7.1	5.6	7.5	Hommes	6.2	-1.3	0.6
			Selon la nationalité:			
4.3	3.9	4.0	Suisses	3.9	-0.1	0.0
17.9	15.0	19.8	Etrangers	17.5	-2.3	2.5
			Selon l'âge:			
7.6	6.6	7.3	15-24 ans	6.8	-0.5	0.2
6.8	5.9	7.1	25-49 ans	6.5	-0.6	0.6
7.1	6.6	7.4	50 ans et plus	7.0	-0.4	0.4

2.7 Evolution du nombre de chômeurs et de demandeurs d'emploi



2.8 Chômeurs inscrits selon les régions ORP

Mars 2011	Avril 2011	Mars 2012		Avril 2012					
Effectifs				Effectifs		Variation par rapport au mois précédent		Variation par rapp. au même mois de l'année précédente	
				Nombre	Part (en %)	Absolue	Relative (en %)	Absolue	Relative (en %)
5339	4926	5667	Valais	5571	100	-96	-1.7	645	13.1
622	663	573	Oberwallis	786	14.1	213	37.2	123	18.6
772	818	862	Sierre	963	17.3	101	11.7	145	17.7
1684	1467	1765	Sion	1669	30.0	-96	-5.4	202	13.8
1311	1089	1482	Martigny	1233	22.1	-249	-16.8	144	13.2
950	889	985	Monthey / St-Maurice	920	16.5	-65	-6.6	31	3.5

2.9 Taux de chômage selon les régions ORP

Mars 2011	Avril 2011	Mars 2012		Avril 2012		
Taux				Taux	Variation par rapport au mois précédent en points de %	Variation par rapp. au même mois de l'année précédente en points de %
3.9	3.6	4.1	Valais	4.0	-0.1	0.4
1.6	1.7	1.5	Oberwallis	2.0	0.5	0.3
3.8	4.0	4.2	Sierre	4.7	0.5	0.7
5.0	4.4	5.3	Sion	5.0	-0.3	0.6
5.2	4.3	5.9	Martigny	4.9	-1.0	0.6
4.8	4.5	4.9	Monthey / St-Maurice	4.6	-0.3	0.1

2.10 Demandeurs d'emploi inscrits selon les régions ORP

Mars 2011	Avril 2011	Mars 2012		Avril 2012					
Effectifs				Effectifs		Variation par rapport au mois précédent		Variation par rapp. au même mois de l'année précédente	
				Nombre	Part (en %)	Absolue	Relative (en %)	Absolue	Relative (en %)
9620	8456	9884	Total	9155	100	-729	-7.4	699	8.3
1436	1299	1384	Oberwallis	1404	15.3	20	1.4	105	8.1
1313	1213	1335	Sierre	1362	14.9	27	2.0	149	12.3
2914	2572	2994	Sion	2728	29.8	-266	-8.9	156	6.1
2501	2000	2657	Martigny	2216	24.2	-441	-16.6	216	10.8
1456	1372	1514	Monthey / St-Maurice	1445	15.8	-69	-4.6	73	5.3

2.11 Taux de demandeurs d'emploi inscrits selon les régions ORP

Mars 2011	Avril 2011	Mars 2012		Avril 2012		
Taux				Taux	Variation par rapport au mois précédent en points de %	Variation par rapp. au même mois de l'année précédente en points de %
7.0	6.1	7.2	Valais	6.7	-0.5	0.6
3.7	3.3	3.6	Oberwallis	3.6	0.0	0.3
6.5	6.0	6.6	Sierre	6.7	0.1	0.7
8.7	7.7	9.0	Sion	8.2	-0.8	0.5
10.0	8.0	10.6	Martigny	8.8	-1.8	0.8
7.3	6.9	7.6	Monthey / St-Maurice	7.2	-0.4	0.3

2.12 Statut des demandeurs d'emploi selon les régions ORP

Avril 2012	Chômeurs	Demandeurs d'emploi non chômeurs	Dont							Total des demandeurs d'emploi
			gains intermédiaires	programmes d'emploi temporaire incl. SEMO	reconversion / perfectionnement	mesures spécifiques (AFO, AIT, SAI)	incapacité de travail, militaire	mesures cantonales (CIP, AITc)	en recherche d'emploi	
Haut-Valais	786	617	317	169	6	6	55	9	55	1'403
variation mois précédent	213	-193	-131	-24	-1	1	-12	-6	-20	20
Valais central	2'632	1'455	887	163	17	19	99	82	188	4'087
variation mois précédent	5	-244	-141	-28	2	2	-15	-10	-54	-239
Sierre	963	396	253	58	2	2	31	28	22	1'359
variation mois précédent	101	-74	-43	-22	1	1	-10	-6	5	27
Sion / Hérens / Conthey	1'669	1'059	634	105	15	17	68	54	166	2'728
variation mois précédent	-96	-170	-98	-6	1	1	-5	-4	-59	-266
Bas-Valais	2'153	1'508	919	203	32	19	119	78	138	3'661
variation mois précédent	-314	-196	-211	-4	-9	-6	2	-5	37	-510
Martigny / Entremont	1'233	983	666	102	10	0	88	41	76	2'216
variation mois précédent	-249	-192	-196	-6	-1	-2	-4	-1	18	-441
Monthey / St-Maurice	920	525	253	101	22	19	31	37	62	1'445
variation mois précédent	-65	-4	-15	2	-8	-4	6	-4	19	-69
Valais	5'571	3'580	2'123	535	55	44	273	169	381	9'151
variation mois précédent	-96	-633	-483	-56	-8	-3	-25	-21	-37	-729

Le tableau 2.12 peut comporter des différences par rapport aux autres tableaux du bulletin statistique étant donné qu'il y a des demandeurs d'emploi domiciliés en Valais, mais inscrits dans un ORP hors du Valais.

Autres explications pages 26-27

2.13 Chômeurs (CH) et demandeurs d'emploi (DE) inscrits selon les communes

Avril 2012											
Effectifs			Effectifs			Effectifs			Effectifs		
Haut-Valais			Haut-Valais			Valais Central			Bas-Valais		
CH	DE		CH	DE		CH	DE		CH	DE	
Agarn	6	9	Mörel-Filet	12	18	Anniviers	48	63	Bagnes	129	215
Albinen	0	1	Mund	0	1	Arbaz	19	25	Bourg-Saint-Pierre	3	8
Ausserberg	2	2	Münster-Geschinen	6	8	Ardon	71	107	Bovernier	10	20
Baltschieder	5	9	Naters	63	132	Ayent	81	119	Champéry	12	17
Bellwald	7	11	Niedergesteln	2	5	Chalais	53	75	Charrat	34	65
Betten	2	3	Niederwald	0	0	Chamoson	75	137	Collombey-Muraz	122	202
Binn	0	0	Oberems	0	0	Chermignon	66	87	Collonges	17	21
Birgisch	0	2	Obergoms	14	23	Chippis	39	66	Dorénaz	17	22
Bister	0	0	Randa	7	14	Conthey	196	298	Evionnaz	15	25
Bitsch	2	10	Raron	12	19	Evolène	28	51	Finhaut	6	10
Blatten	1	4	Reckingen-Gluringen	2	7	Grimisuat	42	71	Fully	139	272
Blitzingen	2	2	Ried-Brig	8	17	Grône	43	63	Isérables	15	20
Brig-Glis	92	152	Riederalp	9	10	Hérémece	10	20	Leytron	57	89
Bürchen	3	9	Saas-Almagell	13	18	Icogne	8	12	Liddes	3	6
Eggerberg	1	1	Saas-Balen	7	16	Lens	86	113	Martigny	394	762
Eischoll	1	5	Saas-Fee	41	53	Les Agettes	6	10	Martigny-Combe	40	63
Eisten	2	3	Saas-Grund	21	48	Miège	17	19	Massongex	26	42
Embd	0	1	Salgesch	8	9	Mollens	17	22	Mex	2	3
Ergisch	0	0	Simplon	0	0	Mont-Noble	9	16	Monthey	400	611
Ernen	2	4	St.Niklaus	15	37	Montana	69	94	Orsières	27	58
Erschmatt	1	3	Stalden	4	7	Nendaz	142	214	Port-Valais	39	75
Ferden	3	6	Staldenried	2	4	Randogne	83	110	Riddes	62	104
Fiesch	20	41	Steg-Hohtenn	9	23	Saint-Léonard	23	39	Saillon	43	70
Fieschertal	6	7	Täsch	39	74	Saint-Martin	12	16	Saint-Gingolph	10	20
Gampel-Bratsch	13	29	Termen	2	4	Salins	18	28	Saint-Maurice	80	125
Grächen	18	36	Törbel	0	1	Savièse	80	152	Salvan	16	28
Grafschaft	1	1	Turtmann	9	15	Sierre	372	543	Saxon	138	243
Grengiols	2	3	Unterbäch	1	2	Sion	748	1246	Sembrancher	13	28
Guttet-Feschel	2	5	Unterems	0	0	Venthône	15	20	Trient	6	7
Inden	3	4	Varen	4	7	Vétroz	103	170	Troistorrents	57	92
Kippel	6	11	Visp	58	101	Vex	18	37	Val-d'Illiez	31	36
Lalden	1	4	Visperterminen	2	7	Veyras	25	39	Vernayaz	50	79
Lax	6	11	Wiler(Lötschen)	7	12	Veysonnaz	9	11	Vérossaz	5	11
Leuk	31	52	Zeneggen	3	3				Vionnaz	41	58
Leukerbad	36	45	Zermatt	128	221				Vollèges	18	26
Martisberg	0	0	Zwischbergen	0	0				Vouvry	80	128

2.14 Chômeurs inscrits selon les activités économiques

Mars 2011	Avril 2011	Mars 2012			Avril 2012					
Effectifs					Effectifs		Variation par rapport au mois précédent		Variation par rapp. au même mois de l'année précédente	
					Nombre	Taux	Absolue	Relative (en %)	Absolue	Relative (en %)
5341	4930	5668	Valais		5573	4.1	-95	-1.7	643	13.0
231	146	235	A	Secteur 1 (Agriculture, sylviculture)	180	4.1	-55	-23.4	34	23.3
1203	828	1546	B-F	Secteur 2 (Industrie et construction)	1093	3.8	-453	-29.3	265	32.0
3577	3637	3512	G-T	Secteur 3 (Services)	3904	5.0	392	11.2	267	7.3
231	146	235	A 01-03	Agriculture, sylviculture	180	4.1	-55	-23.4	34	23.3
1	0	3	B 05-09	Mines, pierres et terre	3	1.9	0	0.0	3	100.0
81	77	81	C 10-12	Aliments, boissons et tabac	71	5.8	-10	-12.3	-6	-7.8
8	6	5	C 13-14	Textile et habillement	7	6.1	2	40.0	1	16.7
5	5	4	C 15	Cuir, chaussures	5	10.6	1	25.0	0	0.0
60	35	83	C 16	Traitement du bois	66	3.9	-17	-20.5	31	88.6
36	38	32	C 17-18	Industrie du papier, édition, impression	35	3.8	3	9.4	-3	-7.9
50	52	48	C 19-21	Industrie chimique, raffinage de pétrole	47	1.2	-1	-2.1	-5	-9.6
3	5	7	C 22	Matières plastiques, caoutchouc	5	3.4	-2	-28.6	0	0.0
22	13	31	C 23	Verres, céramiques et produits en ciment	24	5.2	-7	-22.6	11	84.6
96	92	101	C 24-25	Matériaux, produits métalliques	96	2.5	-5	-5.0	4	4.3
46	41	36	C 26-27	Electrotechnique, électronique, montres, optique	39	3.0	3	8.3	-2	-4.9
25	23	15	C 28	Machines	20	1.5	5	33.3	-3	-13.0
5	4	3	C 29-30	Fabrication de véhicules	4	16.0	1	33.3	0	0.0
11	12	22	C 31-33	Meubles, bijoux, etc., recyclage	21	2.4	-1	-4.5	9	75.0
12	14	17	D 35	Energie, ravitaillement en eau	15	0.7	-2	-11.8	1	7.1
11	11	13	E 36-39	Recyclage; distribution d'eau	13	3.4	0	0.0	2	18.2
731	400	1045	F 41-43	Construction	622	5.9	-423	-40.5	222	55.5
769	763	744	G 45-47	Commerce; entretien et réparation d'automobiles	814	4.3	70	9.4	51	6.7
150	201	149	H 49-53	Transports	213	3.4	64	43.0	12	6.0
787	1085	682	I 55-56	Hôtellerie et restauration	1087	9.6	405	59.4	2	0.2
65	65	41	J 58-63	Information et communication	45	2.6	4	9.8	-20	-30.8
148	133	147	K 64-66	Activités financières, assurances	148	3.3	1	0.7	15	11.3
40	47	40	L 68	Activités immobilières	61	4.6	21	52.5	14	29.8
201	144	149	M 69-75	Activités spécialisées, scientifiques et technique	150	2.8	1	0.7	6	4.2
677	499	943	N 77-82	Activités de services administratifs et de soutien	745	25.7	-198	-21.0	246	49.3
105	98	84	O 84	Administration publique, assurances sociales	81	1.8	-3	-3.6	-17	-17.3
157	157	111	P 85	Enseignement	128	2.2	17	15.3	-29	-18.5
294	281	268	Q 86-89	Santé et action sociale	261	2.4	-7	-2.6	-20	-7.1
67	64	51	R 90-93	Activités créatives, artistiques et de spectacle	54	5.8	3	5.9	-10	-15.6
108	92	96	S 94-96	Autres services publics	107	3.5	11	11.5	15	16.3
9	8	7	T 97-98	Ménages privés	10	-	3	42.9	2	25.0
330	319	375	U	Non spécifié	396	-	21	5.6	77	24.1

2.15 Chômeurs inscrits selon les groupes de professions - Valais

Mars 2011	Avril 2011	Mars 2012			Avril 2012					
Effectifs					Effectifs		Variation par rapport au mois précédent		Variation par rapp. au même mois de l'année précédente	
					Nombre	Part (en %)	Absolue	Relative (en %)	Absolue	Relative (en %)
5341	4930	5668	Valais		5573	100	-95	-1.7	643	13.0
375	248	410	11	Agriculture, économie forestière, élevage animaux	334	6.0	-76	-18.5	86	34.7
56	60	76	21	Production denrées alimentaires, boissons et tabacs	73	1.3	-3	-3.9	13	21.7
19	24	17	22	Industrie textile et industrie du cuir	20	0.4	3	17.6	-4	-16.7
0	0	0	23	Travail de la céramique et du verre	1	0.0	1	100.0	1	100.0
126	125	144	24	Usinage de métaux et de la construction de machines	124	2.2	-20	-13.9	-1	-0.8
79	64	79	25	Electrotechnique, électronique, horlogerie, véhicule, outil	73	1.3	-6	-7.6	9	14.1
70	51	103	26	Industrie du bois et du papier	82	1.5	-21	-20.4	31	60.8
24	25	15	27	Arts graphiques	17	0.3	2	13.3	-8	-32.0
28	30	39	28	Industrie chimique et matières plastiques	28	0.5	-11	-28.2	-2	-6.7
55	54	66	29	Autres professions du façonnage et de la manufacture	67	1.2	1	1.5	13	24.1
39	41	45	31	Ingénieurs	46	0.8	1	2.2	5	12.2
27	31	33	32	Techniciens	27	0.5	-6	-18.2	-4	-12.9
57	50	56	33-34	Dessin technique	45	0.8	-11	-19.6	-5	-10.0
111	46	149	35	Machinistes	74	1.3	-75	-50.3	28	60.9
57	57	45	36	Informatique	44	0.8	-1	-2.2	-13	-22.8
967	568	1367	41	Construction	890	16.0	-477	-34.9	322	56.7
11	7	12	42	Minière, travail pierre, matériaux de construction	10	0.2	-2	-16.7	3	42.9
517	534	468	51	Professions commerciales et de la vente	545	9.8	77	16.5	11	2.1
58	55	49	52	Publicité, marketing, tourisme, administration fiduciaire	57	1.0	8	16.3	2	3.6
215	197	236	53	Transports et circulation	251	4.5	15	6.4	54	27.4
24	21	29	54	Professions des postes et télécommunications	27	0.5	-2	-6.9	6	28.6
832	1049	742	61	Hôtellerie et restauration et économie domestique	1061	19.0	319	43.0	12	1.1
250	318	272	62	Nettoyage, hygiène et soins corporels	398	7.1	126	46.3	80	25.2
125	115	96	71	Entrepreneurs, directeurs, fonctionnaires supérieurs	107	1.9	11	11.5	-8	-7.0
478	451	445	72	Professions commerciales et administratives	464	8.3	19	4.3	13	2.9
36	31	38	73	Professionnels de la banque, employés d'assurance	40	0.7	2	5.3	9	29.0
49	48	36	74	Professions afférentes maintien de l'ordre, la sécurité	36	0.6	0	0.0	-12	-25.0
7	5	6	75	Professions judiciaires	7	0.1	1	16.7	2	40.0
29	32	25	81	Professions des médias et apparentées	25	0.4	0	0.0	-7	-21.9
34	31	31	82	Professions artistiques	33	0.6	2	6.5	2	6.5
106	101	104	83-84	Assistance sociale et spirituelle et éducation	124	2.2	20	19.2	23	22.8
37	36	32	85	Sciences sociales, humaines, naturelle, physique, exacte	41	0.7	9	28.1	5	13.9
184	176	169	86	Professions de la santé	171	3.1	2	1.2	-5	-2.8
7	5	3	87	Professions du sport et du divertissement	8	0.1	5	166.7	3	60.0
5	6	3	91	Professions du secteur tertiaire, si pas ailleurs	2	0.0	-1	-33.3	-4	-66.7
153	157	179	92-93	L'activité professionnelle ne peut pas être définie	169	3.0	-10	-5.6	12	7.6
94	81	49		Non spécifié	52	0.9	3	6.1	-29	-35.8

2.16 Chômeurs inscrits selon les groupes de professions - Haut-Valais

Mars 2011	Avril 2011	Mars 2012			Avril 2012					
Effectifs					Effectifs		Variation par rapport au mois précédent		Variation par rapp. au même mois de l'année précédente	
					Nombre	Part (en %)	Absolue	Relative (en %)	Absolue	Relative (en %)
622	666	572	Haut-Valais		785	100.0	213	37.2	119	17.9
11	8	10	11	Agriculture, économie forestière, élevage animaux	8	1.0	-2	-20.0	0	0.0
4	6	5	21	Production denrées alimentaires, boissons et tabacs	3	0.4	-2	-40.0	-3	-50.0
0	0	1	22	Industrie textile et industrie du cuir	0	0.0	-1	-100.0	0	0.0
0	0	0	23	Travail de la céramique et du verre	0	0.0	0	0.0	0	0.0
15	14	12	24	Usinage de métaux et de la construction de machines	12	1.5	0	0.0	-2	-14.3
6	5	8	25	Electrotechnique, électronique, horlogerie, véhicule, outil	7	0.9	-1	-12.5	2	40.0
9	4	7	26	Industrie du bois et du papier	7	0.9	0	0.0	3	75.0
3	2	2	27	Arts graphiques	2	0.3	0	0.0	0	0.0
6	8	3	28	Industrie chimique et matières plastiques	2	0.3	-1	-33.3	-6	-75.0
10	11	6	29	Autres professions du façonnage et de la manufacture	10	1.3	4	66.7	-1	-9.1
5	5	1	31	Ingénieurs	1	0.1	0	0.0	-4	-80.0
1	3	3	32	Techniciens	3	0.4	0	0.0	0	0.0
8	3	5	33-34	Dessin technique	6	0.8	1	20.0	3	100.0
16	13	21	35	Machinistes	10	1.3	-1	-52.4	-3	-23.1
4	4	1	36	Informatique	1	0.1	0	0.0	-3	-75.0
192	90	172	41	Construction	91	11.6	-81	-47.1	1	1.1
0	0	0	42	Minière, travail pierre, matériaux de construction	0	0.0	0	0.0	0	0.0
69	79	39	51	Professions commerciales et de la vente	66	8.4	27	69.2	-13	-16.5
5	4	2	52	Publicité, marketing, tourisme, administration fiduciaire	7	0.9	5	250.0	3	75.0
22	23	25	53	Transports et circulation	35	4.5	10	40.0	12	52.2
2	1	1	54	Professions des postes et télécommunications	0	0.0	-1	-100.0	-1	-100.0
108	219	124	61	Hôtellerie et restauration et économie domestique	264	33.6	140	112.9	45	20.5
33	78	49	62	Nettoyage, hygiène et soins corporels	154	19.6	105	214.3	76	97.4
8	8	9	71	Entrepreneurs, directeurs, fonctionnaires supérieurs	14	1.8	5	55.6	6	75.0
31	29	24	72	Professions commerciales et administratives	26	3.3	2	8.3	-3	-10.3
1	1	0	73	Professionnels de la banque, employés d'assurance	1	0.1	1	100.0	0	0.0
6	6	0	74	Professions afférentes maintien de l'ordre, la sécurité	1	0.1	1	100.0	-5	-83.3
0	0	1	75	Professions judiciaires	1	0.1	0	0.0	1	100.0
6	7	3	81	Professions des médias et apparentées	3	0.4	0	0.0	-4	-57.1
2	0	0	82	Professions artistiques	1	0.1	1	100.0	1	100.0
9	8	9	83-84	Assistance sociale et spirituelle et éducation	10	1.3	1	11.1	2	25.0
7	6	2	85	Sciences sociales, humaines, naturelle, physique, exacte	8	1.0	6	300.0	2	33.3
13	11	13	86	Professions de la santé	17	2.2	4	30.8	6	54.5
0	1	0	87	Professions du sport et du divertissement	1	0.1	1	100.0	0	0.0
0	0	1	91	Professions du secteur tertiaire, si pas ailleurs	1	0.1	0	0.0	1	100.0
5	5	10	92-93	L'activité professionnelle ne peut pas être définie	9	1.1	-1	-10.0	4	80.0
5	4	3		Non spécifié	3	0.4	0	0.0	-1	-25.0

2.17 Chômeurs inscrits selon les groupes de professions - Valais Central

Mars 2011	Avril 2011	Mars 2012			Avril 2012					
Effectifs					Effectifs		Variation par rapport au mois précédent		Variation par rapp. au même mois de l'année précédente	
					Nombre	Part (en %)	Absolue	Relative (en %)	Absolue	Relative (en %)
2455	2284	2625	Valais Central		2631	100	6	0.2	347	15.2
210	148	192	11	Agriculture, économie forestière, élevage animaux	179	6.8	-13	-6.8	31	20.9
31	29	43	21	Production denrées alimentaires, boissons et tabacs	41	1.6	-2	-4.7	12	41.4
9	11	10	22	Industrie textile et industrie du cuir	12	0.5	2	20.0	1	9.1
0	0	0	23	Travail de la céramique et du verre	1	0.0	1	100.0	1	100.0
50	52	58	24	Usinage de métaux et de la construction de machines	52	2.0	-6	-10.3	0	0.0
30	32	31	25	Electrotechnique, électronique, horlogerie, véhicule, outil	36	1.4	5	16.1	4	12.5
33	30	58	26	Industrie du bois et du papier	44	1.7	-14	-24.1	14	46.7
13	12	8	27	Arts graphiques	9	0.3	1	12.5	-3	-25.0
5	6	7	28	Industrie chimique et matières plastiques	3	0.1	-4	-57.1	-3	-50.0
16	15	28	29	Autres professions du façonnage et de la manufacture	32	1.2	4	14.3	17	113.3
21	23	27	31	Ingénieurs	29	1.1	2	7.4	6	26.1
13	18	17	32	Techniciens	16	0.6	-1	-5.9	-2	-11.1
30	27	22	33-34	Dessin technique	14	0.5	-8	-36.4	-13	-48.1
47	15	65	35	Machinistes	37	1.4	-28	-43.1	22	146.7
29	31	27	36	Informatique	25	1.0	-2	-7.4	-6	-19.4
396	253	599	41	Construction	423	16.1	-176	-29.4	170	67.2
8	5	6	42	Minière, travail pierre, matériaux de construction	7	0.3	1	16.7	2	40.0
211	235	228	51	Professions commerciales et de la vente	269	10.2	41	18.0	34	14.5
31	29	21	52	Publicité, marketing, tourisme, administration fiduciaire	25	1.0	4	19.0	-4	-13.8
89	95	107	53	Transports et circulation	120	4.6	13	12.1	25	26.3
8	7	15	54	Professions des postes et télécommunications	13	0.5	-2	-13.3	6	85.7
430	486	345	61	Hôtellerie et restauration et économie domestique	470	17.9	125	36.2	-16	-3.3
109	127	130	62	Nettoyage, hygiène et soins corporels	143	5.4	13	10.0	16	12.6
59	54	35	71	Entrepreneurs, directeurs, fonctionnaires supérieurs	39	1.5	4	11.4	-15	-27.8
210	197	217	72	Professions commerciales et administratives	239	9.1	22	10.1	42	21.3
17	14	22	73	Professionnels de la banque, employés d'assurance	28	1.1	6	27.3	14	100.0
20	19	21	74	Professions afférentes maintien de l'ordre, la sécurité	21	0.8	0	0.0	2	10.5
3	3	3	75	Professions judiciaires	5	0.2	2	66.7	2	66.7
9	11	12	81	Professions des médias et apparentées	12	0.5	0	0.0	1	9.1
17	16	18	82	Professions artistiques	19	0.7	1	5.6	3	18.8
51	51	46	83-84	Assistance sociale et spirituelle et éducation	59	2.2	13	28.3	8	15.7
21	23	21	85	Sciences sociales, humaines, naturelle, physique, exacte	20	0.8	-1	-4.8	-3	-13.0
94	87	76	86	Professions de la santé	81	3.1	5	6.6	-6	-6.9
4	2	1	87	Professions du sport et du divertissement	3	0.1	2	200.0	1	50.0
3	4	1	91	Professions du secteur tertiaire, si pas ailleurs	0	0.0	-1	-100.0	-4	-100.0
69	69	81	92-93	L'activité professionnelle ne peut pas être définie	79	3.0	-2	-2.5	10	14.5
59	48	27		Non spécifié	26	1.0	-1	-3.7	-22	-45.8

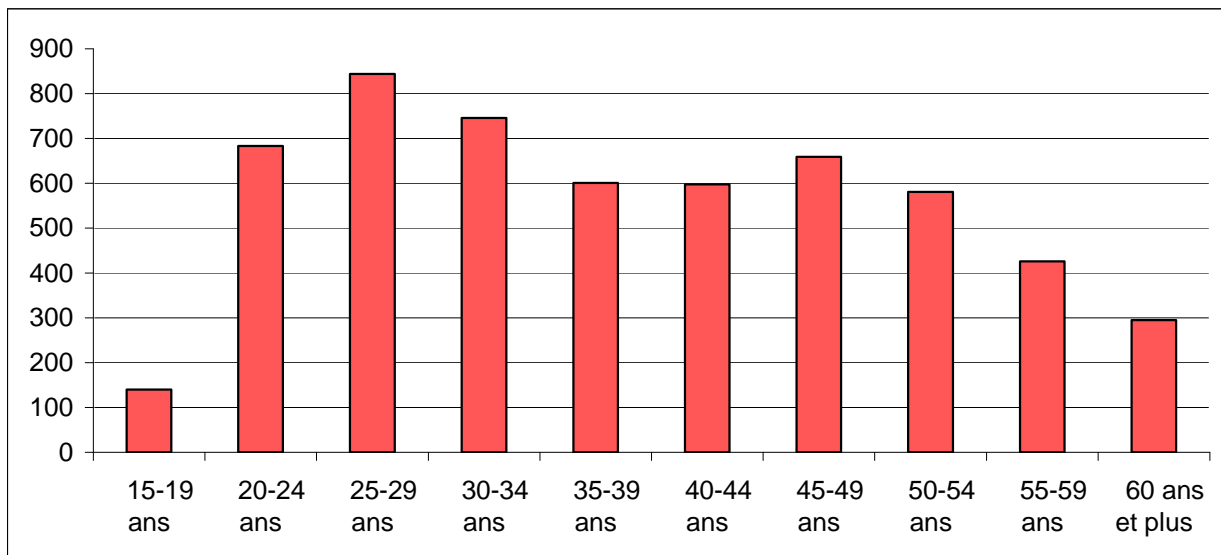
2.18 Chômeurs inscrits selon les groupes de professions - Bas-Valais

Mars 2011	Avril 2011	Mars 2012			Avril 2012					
Effectifs					Effectifs		Variation par rapport au mois précédent		Variation par rapp. au même mois de l'année précédente	
					Nombre	Part (en %)	Absolue	Relative (en %)	Absolue	Relative (en %)
2264	1980	2471	Bas-Valais		2157	100	-314	-12.7	177	8.9
154	92	208	11	Agriculture, économie forestière, élevage animaux	147	6.8	-61	-29.3	55	59.8
21	25	28	21	Production denrées alimentaires, boissons et tabacs	29	1.3	1	3.6	4	16.0
10	13	6	22	Industrie textile et industrie du cuir	8	0.4	2	33.3	-5	-38.5
0	0	0	23	Travail de la céramique et du verre	0	0.0	0	0.0	0	0.0
61	59	74	24	Usinage de métaux et de la construction de machines	60	2.8	-14	-18.9	1	1.7
43	27	40	25	Electrotechnique, électronique, horlogerie, véhicule, outil	30	1.4	-10	-25.0	3	11.1
28	17	38	26	Industrie du bois et du papier	31	1.4	-7	-18.4	14	82.4
8	11	5	27	Arts graphiques	6	0.3	1	20.0	-5	-45.5
17	16	29	28	Industrie chimique et matières plastiques	23	1.1	-6	-20.7	7	43.8
29	28	32	29	Autres professions du façonnage et de la manufacture	25	1.2	-7	-21.9	-3	-10.7
13	13	17	31	Ingénieurs	16	0.7	-1	-5.9	3	23.1
13	10	13	32	Techniciens	8	0.4	-5	-38.5	-2	-20.0
19	20	29	33-34	Dessin technique	25	1.2	-4	-13.8	5	25.0
48	18	63	35	Machinistes	27	1.3	-36	-57.1	9	50.0
24	22	17	36	Informatique	18	0.8	1	5.9	-4	-18.2
379	225	596	41	Construction	376	17.4	-220	-36.9	151	67.1
3	2	6	42	Minière, travail pierre, matériaux de construction	3	0.1	-3	-50.0	1	50.0
237	220	201	51	Professions commerciales et de la vente	210	9.7	9	4.5	-10	-4.5
22	22	26	52	Publicité, marketing, tourisme, administration fiduciaire	25	1.2	-1	-3.8	3	13.6
104	79	104	53	Transports et circulation	96	4.5	-8	-7.7	17	21.5
14	13	13	54	Professions des postes et télécommunications	14	0.6	1	7.7	1	7.7
294	344	273	61	Hôtellerie et restauration et économie domestique	327	15.2	54	19.8	-17	-4.9
108	113	93	62	Nettoyage, hygiène et soins corporels	101	4.7	8	8.6	-12	-10.6
58	53	52	71	Entrepreneurs, directeurs, fonctionnaires supérieurs	54	2.5	2	3.8	1	1.9
237	225	204	72	Professions commerciales et administratives	199	9.2	-5	-2.5	-26	-11.6
18	16	16	73	Professionnels de la banque, employés d'assurance	11	0.5	-5	-31.3	-5	-31.3
23	23	15	74	Professions afférentes maintien de l'ordre, la sécurité	14	0.6	-1	-6.7	-9	-39.1
4	2	2	75	Professions judiciaires	1	0.0	-1	-50.0	-1	-50.0
14	14	10	81	Professions des médias et apparentées	10	0.5	0	0.0	-4	-28.6
15	15	13	82	Professions artistiques	13	0.6	0	0.0	-2	-13.3
46	42	49	83-84	Assistance sociale et spirituelle et éducation	55	2.5	6	12.2	13	31.0
9	7	9	85	Sciences sociales, humaines, naturelle, physique, exacte	13	0.6	4	44.4	6	85.7
77	78	80	86	Professions de la santé	73	3.4	-7	-8.8	-5	-6.4
3	2	2	87	Professions du sport et du divertissement	4	0.2	2	100.0	2	100.0
2	2	1	91	Professions du secteur tertiaire, si pas ailleurs	1	0.0	0	0.0	-1	-50.0
79	83	88	92-93	L'activité professionnelle ne peut pas être définie	81	3.8	-7	-8.0	-2	-2.4
30	29	19		Non spécifié	23	1.1	4	21.1	-6	-20.7

2.19 Chômeurs inscrits selon la dernière fonction exercée

Mars 2011	Avril 2011	Mars 2012		Avril 2012					
Effectifs				Effectifs		Variation par rapport au mois précédent		Variation par rapp. au même mois de l'année précédente	
				Nombre	Part (en %)	Absolue	Relative (en %)	Absolue	Relative (en %)
5341	4930	5668	Valais	5573	100	-95	-1.7	643	13.0
20	19	18	Indépendants	19	0.3	1	5.6	0	0.0
87	79	87	Cadres	80	1.4	-7	-8.0	1	1.3
2827	2617	2971	Spécialistes	2882	51.7	-89	-3.0	265	10.1
2199	2024	2415	Auxiliaires	2425	43.5	10	0.4	401	19.8
116	109	120	Apprentis	110	2.0	-10	-8.3	1	0.9
6	5	0	Travailleurs à domicile	2	0.0	2	100.0	-3	-60.0
85	77	57	Ecoliers, étudiants	55	1.0	-2	-3.5	-22	-28.6
1	0	0	Non spécifié	0	0.0	0	0.0	0	0.0

2.20 Chômeurs inscrits selon les classes d'âge



2.21 Chômeurs inscrits selon les classes d'âge

Mars 2011	Avril 2011	Mars 2012		Avril 2012					
Effectifs				Effectifs		Variation par rapport au mois précédent		Variation par rapp. au même mois de l'année précédente	
				Nombre	Taux	Absolue	Relative (en %)	Absolue	Relative (en %)
5341	4930	5668	Valais	5573	4.1	-95	-1.7	643	13.0
164	160	157	15-19 ans	140	1.8	-17	-10.8	-20	-12.5
719	624	704	20-24 ans	683	5.9	-21	-3.0	59	9.5
733	700	816	25-29 ans	844	5.6	28	3.4	144	20.6
686	636	747	30-34 ans	746	4.2	-1	-0.1	110	17.3
586	542	618	35-39 ans	601	3.0	-17	-2.8	59	10.9
587	538	633	40-44 ans	598	3.3	-35	-5.5	60	11.2
675	585	700	45-49 ans	659	4.3	-41	-5.9	74	12.6
524	490	592	50-54 ans	581	4.1	-11	-1.9	91	18.6
397	368	441	55-59 ans	426	4.1	-15	-3.4	58	15.8
270	287	260	60 ans et plus	295	4.1	35	13.5	8	2.8
			Hommes						
3011	2498	3484	Total	3028	3.8	-456	-13.1	530	21.2
89	84	95	15-19 ans	82	1.8	-13	-13.7	-2	-2.4
387	305	405	20-24 ans	342	5.7	-63	-15.6	37	12.1
389	331	480	25-29 ans	419	5.2	-61	-12.7	88	26.6
342	282	429	30-34 ans	370	3.7	-59	-13.8	88	31.2
338	281	398	35-39 ans	349	3.1	-49	-12.3	68	24.2
314	239	399	40-44 ans	327	3.2	-72	-18.0	88	36.8
384	296	447	45-49 ans	368	4.2	-79	-17.7	72	24.3
323	267	377	50-54 ans	325	3.8	-52	-13.8	58	21.7
258	224	290	55-59 ans	265	4.0	-25	-8.6	41	18.3
187	189	164	60 ans et plus	181	3.7	17	10.4	-8	-4.2
			Femmes						
2330	2432	2184	Total	2545	4.4	361	16.5	113	4.6
75	76	62	15-19 ans	58	1.8	-4	-6.5	-18	-23.7
332	319	299	20-24 ans	341	6.1	42	14.0	22	6.9
344	369	336	25-29 ans	425	6.0	89	26.5	56	15.2
344	354	318	30-34 ans	376	4.8	58	18.2	22	6.2
248	261	220	35-39 ans	252	3.0	32	14.5	-9	-3.4
273	299	234	40-44 ans	271	3.6	37	15.8	-28	-9.4
291	289	253	45-49 ans	291	4.4	38	15.0	2	0.7
201	223	215	50-54 ans	256	4.5	41	19.1	33	14.8
139	144	151	55-59 ans	161	4.1	10	6.6	17	11.8
83	98	96	60 ans et plus	114	4.9	18	18.8	16	16.3

2.22 Chômeurs de longue durée

Mars 2011	Avril 2011	Mars 2012			Avril 2012							
Effectifs					Effectifs		Variation par rapport au mois précédent		Part en % du total des chômeurs	Variation par rapp. au même mois de l'année précédente		
					Nombre	Part (en %)	Absolue	Relative (en %)		Absolue	Relative (en %)	
754	667	508	Valais		525	100	17	3.3	9.4	-142	-21.3	
			Selon la région:									
21	14	9	Haut-Valais		13	2.5	4	44.4	1.7	-1	-7.1	
390	358	271	Valais central		282	53.7	11	4.1	10.7	-76	-21.2	
343	295	228	Bas-Valais		230	43.8	2	0.9	10.7	-65	-22.0	
			Selon le sexe:									
377	346	270	Hommes		274	52.2	4	1.5	10.8	-72	-20.8	
377	321	238	Femmes		251	47.8	13	5.5	8.3	-70	-21.8	
			Selon la nationalité:									
440	393	295	Suisses		310	59.0	15	5.1	11.9	-83	-21.1	
314	274	213	Etrangers		215	41.0	2	0.9	7.2	-59	-21.5	
			Selon l'âge:									
51	31	19	15-24 ans		19	3.6	0	0.0	2.3	-12	-38.7	
412	364	277	25-49 ans		285	54.3	8	2.9	8.3	-79	-21.7	
291	272	212	50 ans et plus		221	42.1	9	4.2	17.0	-51	-18.8	
			Pour quelques groupes de professions									
93	76	58	Professions commerciales et administratives		61	11.6	3	5.2	13.1	-15	-19.7	
62	47	35	Construction		35	6.7	0	0.0	3.9	-12	-25.5	
115	116	74	Hôtellerie et restauration et économie domestique		76	14.5	2	2.7	7.2	-40	-34.5	
17	16	12	Usinage de métaux et de la construction de machines		13	2.5	1	8.3	10.5	-3	-18.8	
93	80	54	Professions commerciales et de la vente		59	11.2	5	9.3	10.8	-21	-26.3	
374	332	275	Autres professions		281	53.5	6	2.2	3.6	-51	-15.4	

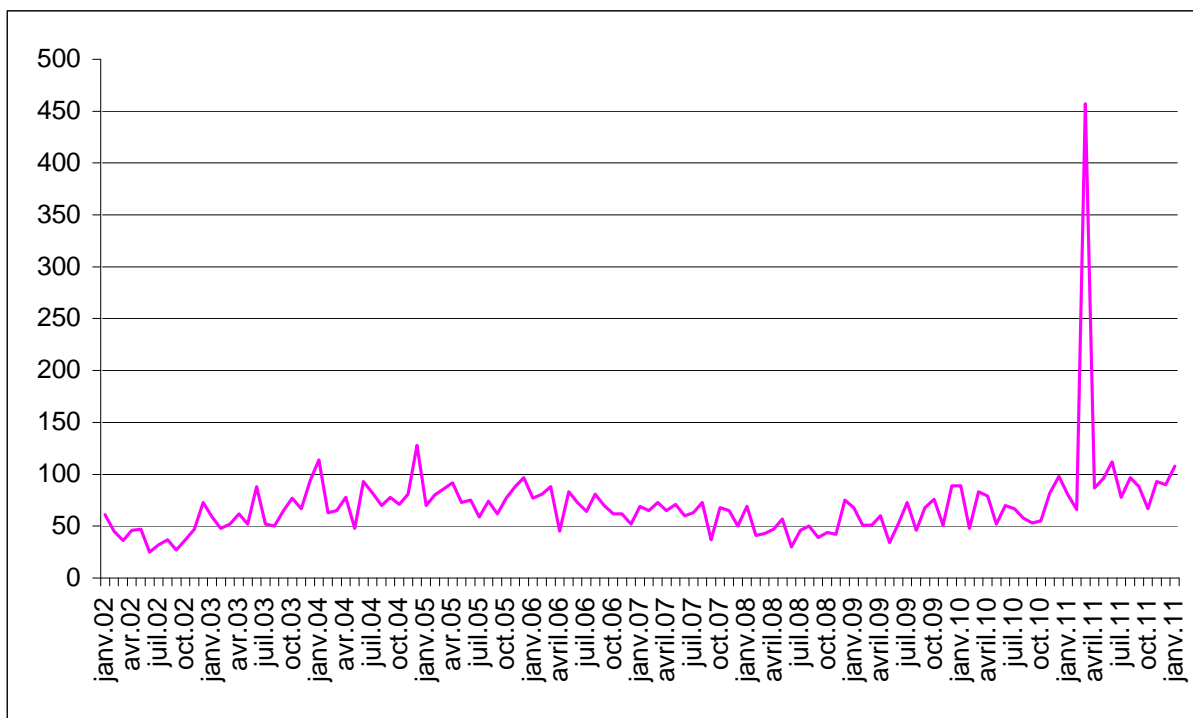
2.23 Arrivées en fin de droits

	Janv.	Févr.	Mars	Avril	Mai	Juin	Juillet	Août	Sept.	Oct.	Nov.	Déc.	Ø
2012*)	<i>108</i>												108
2011	81	66	457	87	86	112	78	97	88	67	93	90	117
2010	89	48	83	79	52	70	67	58	53	55	82	98	70
2009	68	51	51	60	34	52	73	46	68	76	51	89	49
2008	69	41	43	47	57	30	46	50	39	44	41	75	63
2007	70	65	73	64	71	60	63	73	37	68	65	50	70
2006	77	81	88	45	83	73	64	81	70	62	62	52	78
2005	70	80	86	92	73	75	59	74	62	77	88	97	81
2004	114	63	65	78	48	93	82	70	78	71	81	128	64
2003	59	48	52	62	52	88	52	50	65	77	67	94	43
2002	61	45	36	46	47	25	32	37	27	37	47	73	45

*) en italiques, chiffres provisoires

Les statistiques sur les arrivées en fin de droits ne sont disponibles qu'avec un décalage de deux mois.

2.24 Evolution des arrivées en fin de droits



2.25 Places vacantes annoncées

Mars 2011	Avril 2011	Mars 2012	Avril 2012						
Effectifs				Effectifs		Variation par rapport au mois précédent		Variation par rapp. au même mois de l'année précédente	
				Nombre	Part (en %)	Absolue	Relative (en %)	Absolue	Relative (en %)
772	827	539	Valais	574	100.0	35	6.5	-253	-30.6
			Selon le temps de travail:						
630	713	417	Temps complet	435	75.8	18	4.3	-278	-39.0
142	114	122	Temps partiel	139	24.2	17	13.9	25	21.9
			Selon les régions:						
280	308	236	Oberwallis	257	44.8	21	8.9	-51	-16.6
108	112	65	Sierre	69	12.0	4	6.2	-43	-38.4
207	266	138	Sion / Hérens / Conthey	125	21.8	-13	-9.4	-141	-53.0
116	88	55	Martigny / Entremont	77	13.4	22	40.0	-11	-12.5
61	53	45	Monthey / St-Maurice	46	8.0	1	2.2	-7	-13.2

2.26 Réduction de l'horaire de travail (RHT) décomptées

Jan. 2011	Fév.. 2011	Jan. 2012		Février 2012				
Effectifs				Effectifs	Variation par rapport au mois précédent		Variation par rapp. au même mois de l'année précédente	
				Nombre	Absolue	Relative (en %)	Absolue	Relative (en %)
18	20	25	Entreprises	26	1	4.0	6	30.0
101	113	252	Travailleurs touchés:	350	98	38.9	237	209.7
8118	9986	13833	Heures chômées:	18432	4599	33.2	8446	84.6

(..) Les variations supérieures à 200% ne sont pas publiées.

3. Définitions / Explications

Chômeurs inscrits	<p>Personnes inscrites auprès des offices régionaux de placement (ORP), qui n'ont pas d'emploi et sont immédiatement disponibles en vue d'un placement. Peu importe qu'elles touchent, ou non, une indemnité de chômage.</p> <p><i>Les chômeurs complets</i> cherchent un poste à plein temps (temps de travail > ou = à 90%); <i>les chômeurs partiels</i>, un poste à temps partiel (temps de travail < 90%).</p>
Demandeurs d'emploi Inscrits	<p>Tous les demandeurs d'emploi, chômeurs et non-chômeurs, inscrits aux ORP et cherchant un emploi.</p>
Régions ORP	<p>Suite à la décision de remplacer, en 2009, les 8 régions socio-économiques par les 3 nouvelles régions (Bas-Valais, Haut-Valais et Valais Central), les tableaux 2.8 à 2.11 contiennent désormais les régions ORP. Remarque : St-Léonard, qui appartenait à la région socio-économique de Sion/Hérens/Conthey est intégrée à la région ORP de Sierre.</p>
Demandeurs d'emploi inscrits non-chômeurs	<p>Demandeurs d'emploi inscrits aux ORP et qui, à la différence des chômeurs, ne sont pas immédiatement disponibles pour le placement ou ont un emploi.</p> <p>Le nombre de demandeurs d'emploi non-chômeurs correspond à la différence entre le nombre des demandeurs d'emploi et celui des chômeurs. Ils sont classés dans les sous-catégories suivantes: nombre de personnes en gain intermédiaire, en programmes d'emploi temporaire, en reconversion / perfectionnement, en mesures spécifiques, en incapacité de travail / militaire, en mesures cantonales et en recherche d'emploi.</p> <p><i>Les demandeurs d'emploi complets</i> cherchent un poste à plein temps ; <i>les demandeurs d'emploi partiels</i>, un poste à temps partiel.</p>
Gain intermédiaire	<p>Tout gain qu'un assuré retire d'une activité salariée ou indépendante exercée pendant une période de contrôle.</p>
Programmes d'emploi temporaire	<p>Programmes d'emplois temporaires (PET) financés par l'assurance-chômage dans le but de faciliter l'intégration ou la réinsertion professionnelles des assurés. La mesure d'emploi peut également prendre la forme de stages pratiques dans des entreprises ou dans l'administration ou de semestres de motivation pour les jeunes sortant de l'école.</p>
Reconversion / perfectionnement	<p>Mesures de reconversion et de perfectionnement (cours) dont le but est d'améliorer rapidement et sensiblement l'aptitude au placement de l'assuré sur le marché du travail. La mesure peut également prendre la forme de stage de formation dans une entreprise ou dans le cadre d'une entreprise d'entraînement.</p> <p><i>Les personnes libérées de l'entretien de conseil durant la mesure de formation sont recensées comme « demandeurs d'emploi non-chômeurs en mesure de formation ».</i></p> <p><i>Les personnes non libérées de l'entretien de conseil durant la mesure de formation sont recensées comme « chômeurs ».</i></p>
Mesures spécifiques	<p>Sont des mesures spécifiques au sens de la loi fédérale sur l'assurance-chômage (LACI) :</p> <ul style="list-style-type: none">- les allocations de formation (AFO) ;- les allocations d'initiation au travail (AIT) ;- le soutien aux assurés qui entreprennent une activité indépendante (SAI).
Incapacité de travail, militaire	<p>Les personnes en incapacité de travail / service militaire d'une durée supérieure à un mois sont recensées comme « demandeurs d'emploi non chômeurs ». Si cette incapacité de travail ou le service militaire est de moins d'un mois, elles sont recensées comme « chômeurs ».</p>

Mesures cantonales	<p>Mesures de réinsertion professionnelle mises en place et financées par le canton en faveur des chômeurs ayant épuisé leurs droits aux prestations de l'assurance-chômage. Sont recensés dans cette catégorie les chômeurs en fin de droits qui participent à :</p> <ul style="list-style-type: none"> - une allocation d'initiation au travail cantonale (AITc) ; - un contrat d'insertion professionnelle (CIP) <p>Les chômeurs en fin de droits qui restent inscrits auprès des ORP et qui ne participent pas à une mesure cantonale sont recensés comme « chômeurs ».</p>
Effectifs	Le dernier jour ouvrable du mois sert de jour de référence.
Taux de chômage	Nombre de chômeurs inscrits le jour de référence, divisé par le nombre de personnes actives selon le dernier recensement populaire (137.592 personnes pour le Valais depuis le 1 ^{er} janvier 2000). Ce recensement de la population est effectué chaque 10 ans.
Activités économiques	Nomenclature Générale des Activités économiques (NOGA) 2002.
Groupes de professions	Classement selon la nomenclature suisse des professions 2000. Attribution à la dernière activité exercée.
Fonctions exercées	<p><i>Indépendant</i>: propriétaire d'entreprise ou membre d'une société en nom collectif ou en commandite.</p> <p><i>Cadre</i>: exerce des tâches de direction, coordination ou contrôle.</p> <p><i>Spécialiste</i>: exécute des tâches complexes et sous sa responsabilité.</p> <p><i>Auxiliaire</i>: exécute des tâches simples et ne nécessitant pas de formation élémentaire.</p> <p><i>Apprenti</i>: fin ou rupture d'un apprentissage ou d'une formation élémentaire.</p> <p><i>Travailleur à domicile</i>: effectue des travaux à la maison pour le compte d'une entreprise.</p> <p><i>Ecolier, étudiant</i>: fin ou rupture d'une formation dans un établissement d'enseignement.</p>
Chômeurs de longue durée	Personnes au chômage depuis plus d'une année.
Places vacantes annoncées	Emplois à repourvoir annoncés par les entreprises auprès des ORP. Sans une demande explicite de prolongation, les places vacantes annoncées sont gardées dans la base de données pendant deux mois au maximum.
Arrivées en fin de droits	<p>Nombre de chômeurs qui durant le mois civil de référence ont épuisé leurs droits aux prestations de l'assurance-chômage.</p> <p>Pour des raisons pratiques liées aux versements, les données des caisses de chômage sur le nombre de chômeurs arrivés en fin de droits dans un mois donné ne sont disponibles qu'avec un décalage de deux mois.</p>
Réduction de l'horaire de travail (RHT)	<p>Réduction temporaire, partielle ou complète de l'horaire de travail au sein d'une entreprise, assortie normalement d'une réduction de salaire correspondante sous maintien du contrat de travail. L'indemnité RHT compense partiellement la réduction de salaire et offre ainsi aux employeurs une alternative aux licenciements. Les indemnités en cas de RHT sont versées en fonction des réductions d'horaire effectives, quel que soit le nombre d'employés de l'entreprise.</p> <p>La statistique recense les réductions de l'horaire de travail décomptées et indemnisées par les caisses. Pour des raisons d'ordre pratique liées au versement des indemnités, les données des caisses de chômage sur les réductions de l'horaire de travail décomptées ne sont disponibles qu'après un délai de deux mois.</p>

Les définitions sont indiquées dans le même ordre que les tableaux