



**CANTON DU VALAIS**  
**KANTON WALLIS**

Département de l'économie, de l'énergie et du territoire  
Service de l'industrie, du commerce et du travail  
Observatoire valaisan de l'emploi

Departement für Volkswirtschaft, Energie und Raumentwicklung  
Dienststelle für Industrie, Handel und Arbeit  
Arbeitsmarktbeobachtung Wallis

**Statistikbulletin**

# **Die Lage auf dem Walliser Arbeitsmarkt**

**Mai 2012**

**7. Juni 2012**



## **Publikation**

Dienststelle für Industrie, Handel und Arbeit des Kantons Wallis (DIHA)  
Av. du Midi 7, 1950 Sitten  
Tel. 027 606 73 42, [sict-diha@admin.vs.ch](mailto:sict-diha@admin.vs.ch), [www.vs.ch/arbeitslosigkeit](http://www.vs.ch/arbeitslosigkeit)

Erscheint einmal im Monat

## **Abonnement und Auskünfte**

Können bei der erwähnten Adresse kostenlos per E-Mail bezogen werden

## **Internet**

Die Veröffentlichung erfolgt auf der Internetseite [www.vs.ch/arbeitslosigkeit](http://www.vs.ch/arbeitslosigkeit) unter der Rubrik:  
Informationen / Statistik

## **Copyright**

Nachdruck unter Quellenangabe erlaubt

Das Layout dieser Publikation basiert auf der Mediendokumentation „Die Situation auf dem Arbeitsmarkt“ des Staatssekretariats für Wirtschaft (SECO), Bern

# Inhaltsverzeichnis

<b>1. Medienmitteilung .....</b>	<b>4</b>
<b>2. Tabellen und Grafiken .....</b>	<b>5</b>
2.1 Registrierte Arbeitslose nach Kantonen .....	5
2.2 Registrierte Arbeitslose .....	6
2.3 Arbeitslosenquote.....	7
2.4 Registrierte Arbeitslose nach Geschlecht, Dauer und Herkunft .....	7
2.5 Registrierte Stellensuchende .....	8
2.6 Stellensuchendenquote.....	9
2.7 Entwicklung der Zahl der Arbeitslosen und der Stellensuchenden .....	10
2.8 Registrierte Arbeitslose nach RAV .....	11
2.9 Arbeitslosenquote nach RAV .....	11
2.10 Registrierte Stellensuchende nach RAV .....	12
2.11 Stellensuchendenquote nach RAV.....	12
2.12 Status der Stellensuchenden nach RAV .....	13
2.13 Registrierte Arbeitslose (AL) und Stellensuchende (STES) nach Gemeinden.....	14
2.14 Registrierte Arbeitslose nach Wirtschaftszweigen .....	15
2.15 Registrierte Arbeitslose nach Berufsgruppen - Wallis .....	16
2.16 Registrierte Arbeitslose nach Berufsgruppen - Oberwallis.....	17
2.17 Registrierte Arbeitslose nach Berufsgruppen - Mittelwallis .....	18
2.18 Registrierte Arbeitslose nach Berufsgruppen - Unterwallis .....	19
2.19 Registrierte Arbeitslose nach der zuletzt ausgeübten Funktion .....	20
2.20 Registrierte Arbeitslose nach Altersklassen .....	20
2.21 Registrierte Arbeitslose nach Altersklassen .....	21
2.22 Langzeitarbeitslose .....	22
2.23 Ausgesteuerte aus der Arbeitslosenversicherung.....	23
2.24 Entwicklung der Ausgesteuerten.....	23
2.25 Gemeldete offene Stellen.....	24
2.26 Abgerechnete Kurzarbeit.....	25
<b>3. Erläuterungen .....</b>	<b>26</b>

# 1. Medienmitteilung

## Wallis: Die Lage auf dem Arbeitsmarkt im Mai

**(I-VS).- Ende Mai waren in den Regionalen Arbeitsvermittlungszentren (RAV) des Wallis 5'060 Arbeitslose gemeldet. Im Vergleich zu Ende April sind dies 513 weniger. Die Arbeitslosenquote sank um 0,4 Prozentpunkte auf 3,7%. Auf schweizerischer Ebene ist das Wallis dank den saisonalen Faktoren, die sich weiterhin positiv auswirken, der Kanton mit dem markantesten Rückgang der Arbeitslosenquote. Diese sank vor allem in den Branchen des Baugewerbes und der Landwirtschaft.**

Die Arbeitslosigkeit sank im Mai in allen drei Regionen des Kantons dank saisonalbedingten (Wieder)anstellungen im Baugewerbe und in der Landwirtschaft. Einige wenige Anmeldungen zur Arbeitslosigkeit wurden noch im Gastgewerbe verzeichnet.

Im Oberwallis bleibt die Situation mit einer Arbeitslosenquote, die im Mai unter die 2%-Marke fiel und dabei den gleichen Stand wie letztes Jahr zur selben Zeit erreichte, weiter günstig. Im Mittel- und Unterwallis hingegen liegt die Arbeitslosenquote vor allem wegen der unüblich langsamen Wiederaufnahme der Arbeit auf den Baustellen über dem Wert vom Mai 2011. Gemäss dem letzten Wirtschaftsindikator der Walliser Kantonalbank liegen die Walliser Arbeitsreserven im Baugewerbe 8% tiefer als im Vorjahr, weshalb die Unternehmen mit Neuanstellungen zögern. Auch auf schweizerischer Ebene kann eine vergleichbare Tendenz beobachtet werden. Darüber hinaus bestätigt die rückläufige Anzahl offener Stellen im Vergleich zur selben Zeit vor einem Jahr diese Situation.

## 2. Tabellen und Grafiken

### 2.1 Registrierte Arbeitslose nach Kantonen

Mai 2012				
Bestände	Veränderungen zum Vormonat		Quote	Veränderungen zum Vormonat in Prozentpunkten
118860	-4298	<b>Schweiz</b>	<b>3.0</b>	-0.1
22556	-409	<b>Zürich</b>	<b>3.1</b>	-0.1
10098	-532	<b>Bern</b>	<b>1.9</b>	-0.1
3842	-236	<b>Luzern</b>	<b>2.0</b>	-0.2
225	-39	<b>Uri</b>	<b>1.3</b>	-0.2
994	-68	<b>Schwyz</b>	<b>1.4</b>	-0.1
175	15	<b>Obwalden</b>	<b>1.0</b>	0.1
187	-7	<b>Nidwalden</b>	<b>0.9</b>	0.0
513	-20	<b>Glarus</b>	<b>2.5</b>	-0.1
1098	-6	<b>Zug</b>	<b>1.9</b>	0.0
3198	-249	<b>Fribourg</b>	<b>2.5</b>	-0.2
3231	-75	<b>Solothurn</b>	<b>2.4</b>	-0.1
3421	-43	<b>Basel-Stadt</b>	<b>3.5</b>	0.0
3978	-66	<b>Basel-Landschaft</b>	<b>2.9</b>	0.0
1041	-4	<b>Schaffhausen</b>	<b>2.7</b>	0.0
406	-13	<b>Appenzell A.Rh.</b>	<b>1.4</b>	-0.1
86	-8	<b>Appenzell I.Rh.</b>	<b>1.1</b>	-0.2
5677	-283	<b>St. Gallen</b>	<b>2.3</b>	-0.2
2035	-147	<b>Graubünden</b>	<b>2.0</b>	-0.1
8990	-425	<b>Aargau</b>	<b>2.9</b>	-0.2
2902	-29	<b>Thurgau</b>	<b>2.3</b>	-0.1
6339	-260	<b>Ticino</b>	<b>4.3</b>	-0.1
16453	-593	<b>Vaud</b>	<b>4.9</b>	-0.2
5060	-513	<b>Valais</b>	<b>3.7</b>	-0.4
3957	-88	<b>Neuchâtel</b>	<b>4.6</b>	-0.1
11365	-129	<b>Genève</b>	<b>5.2</b>	0.0
1033	-71	<b>Jura</b>	<b>3.0</b>	-0.2

## 2.2 Registrierte Arbeitslose

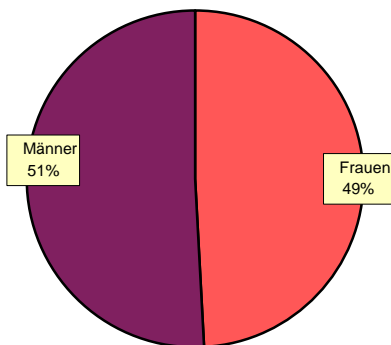
April 2011	Mai 2011	April 2012		Mai 2012					
Bestände				Bestände		Veränderungen zum Vormonat		Veränderung zum gleichen Monat des letzten Jahres	
				Anzahl	Anteil (in %)	absolut	relativ (in %)	absolut	relativ (in %)
4930	4577	5573	<b>Wallis</b>	<b>5060</b>	100.0	-513	-9.2	483	10.6
			<b>Nach Regionen:</b>						
666	734	785	<b>Oberwallis</b>	<b>741</b>	14.6	-44	-5.6	7	1.0
2284	2020	2631	<b>Mittelwallis</b>	<b>2336</b>	46.2	-295	-11.2	316	15.6
1980	1823	2157	<b>Unterwallis</b>	<b>1983</b>	39.2	-174	-8.1	160	8.8
			<b>Nach Geschlecht:</b>						
2432	2393	2545	<b>Frauen</b>	<b>2488</b>	49.2	-57	-2.2	95	4.0
2498	2184	3028	<b>Männer</b>	<b>2572</b>	50.8	-456	-15.1	388	17.8
			<b>Nach Nationalität:</b>						
2534	2394	2595	<b>Schweizer</b>	<b>2471</b>	48.8	-124	-4.8	77	3.2
2396	2183	2978	<b>Ausländer</b>	<b>2589</b>	51.2	-389	-13.1	406	18.6
			<b>Nach Alter:</b>						
784	710	823	<b>15-24 Jahre</b>	<b>751</b>	14.8	-72	-8.7	41	5.8
3001	2786	3448	<b>25-49 Jahre</b>	<b>3125</b>	61.8	-323	-9.4	339	12.2
1145	1081	1302	<b>50 und mehr</b>	<b>1184</b>	23.4	-118	-9.1	103	9.5
			<b>Nach Erwerbsstatus:</b>						
4471	4118	5106	<b>Ganzarbeitslose</b>	<b>4603</b>	91.0	-503	-9.9	485	11.8
459	459	467	<b>Teilweise Arbeitslose</b>	<b>457</b>	9.0	-10	-2.1	-2	-0.4
			<b>Nach bisheriger Dauer:</b>						
3275	3018	3973	<b>1-6 Monate</b>	<b>3501</b>	69.2	-472	-11.9	483	16.0
988	951	1075	<b>7-12 Monate</b>	<b>1050</b>	20.8	-25	-2.3	99	10.4
667	608	525	<b>&gt; 1 Jahr</b>	<b>509</b>	10.1	-16	-3.0	-99	-16.3

## 2.3 Arbeitslosenquote

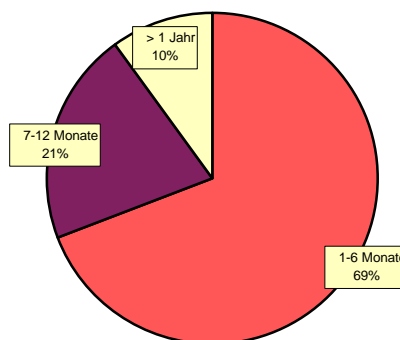
April 2011	Mai 2011	April 2012		Mai 2012		
Quote				Quote	Veränderungen zum Vormonat in Prozentpunkten	Veränderung zum gleichen Monat des letzten Jahres in Prozentpunkten
3.6	3.3	4.1	<b>Wallis</b>	<b>3.7</b>	-0.4	0.4
			<b>Nach Regionen:</b>			
1.7	1.9	2.0	<b>Oberwallis</b>	<b>1.9</b>	-0.1	0.0
4.3	3.8	4.9	<b>Mittelwallis</b>	<b>4.3</b>	-0.6	0.5
4.4	4.0	4.8	<b>Unterwallis</b>	<b>4.4</b>	-0.4	0.4
			<b>Nach Geschlecht:</b>			
4.2	4.1	4.4	<b>Frauen</b>	<b>4.3</b>	-0.1	0.2
3.2	2.8	3.8	<b>Männer</b>	<b>3.3</b>	-0.5	0.5
			<b>Nach Nationalität:</b>			
2.3	2.2	2.4	<b>Schweizer</b>	<b>2.2</b>	-0.2	0.0
8.7	7.9	10.8	<b>Ausländer</b>	<b>9.4</b>	-1.4	1.5
			<b>Nach Alter:</b>			
4.0	3.7	4.2	<b>15-24 Jahre</b>	<b>3.9</b>	-0.3	0.2
3.5	3.2	4.0	<b>25-49 Jahre</b>	<b>3.6</b>	-0.4	0.4
3.6	3.4	4.1	<b>50 und mehr</b>	<b>3.7</b>	-0.4	0.3

## 2.4 Registrierte Arbeitslose nach Geschlecht, Dauer und Herkunft

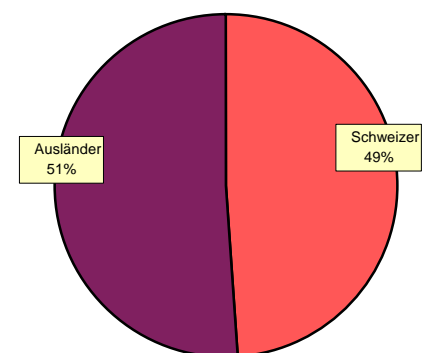
**Geschlecht**



**Dauer**



**Herkunft**



## 2.5 Registrierte Stellensuchende

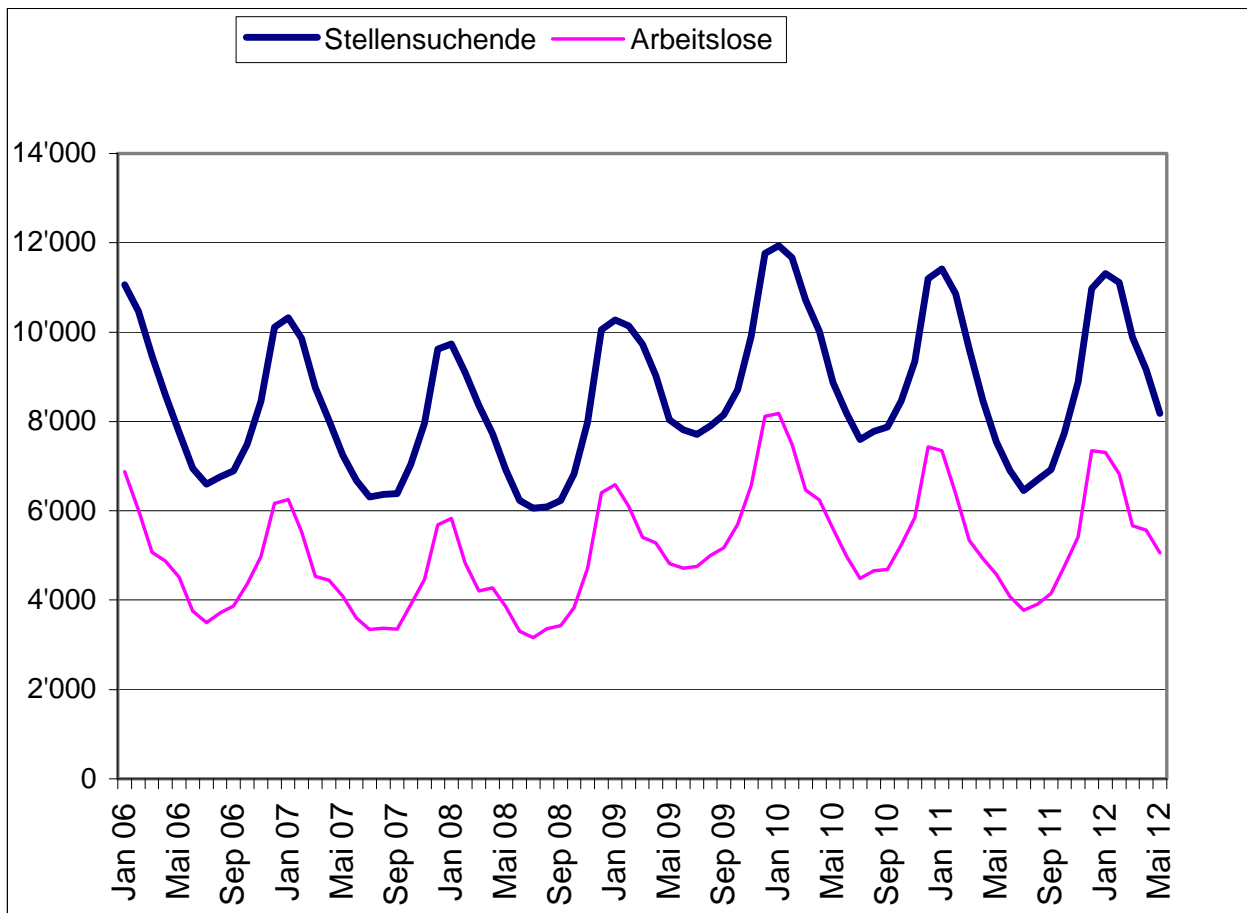
April 2011	Mai 2011	April 2012							
Bestände			Mai 2012						
			Bestände		Veränderungen zum Vormonat		Veränderung zum gleichen Monat des letzten Jahres		
			Anzahl	Anteil (in %)	absolut	relativ (in %)	absolut	relativ (in %)	
8458	7549	9156	<b>Wallis</b>	<b>8181</b>	100	-975	-10.6	632	8.4
			<b>Nach Regionen:</b>						
1300	1141	1402	<b>Oberwallis</b>	<b>1175</b>	14.4	-227	-16.2	34	3.0
3783	3372	4093	<b>Mittelwallis</b>	<b>3632</b>	44.4	-461	-11.3	260	7.7
3375	3036	3661	<b>Unterwallis</b>	<b>3374</b>	41.2	-287	-7.8	338	11.1
			<b>Nach Geschlecht:</b>						
4034	3976	4234	<b>Frauen</b>	<b>4120</b>	50.4	-114	-2.7	144	3.6
4424	3573	4922	<b>Männer</b>	<b>4061</b>	49.6	-861	-17.5	488	13.7
			<b>Nach Nationalität:</b>						
4331	3965	4339	<b>Schweizer</b>	<b>3974</b>	48.6	-365	-8.4	9	0.2
4127	3584	4817	<b>Ausländer</b>	<b>4207</b>	51.4	-610	-12.7	623	17.4
			<b>Nach Alter:</b>						
1292	1116	1331	<b>15-24 Jahre</b>	<b>1180</b>	14.4	-151	-11.3	64	5.7
5055	4468	5593	<b>25-49 Jahre</b>	<b>4983</b>	60.9	-610	-10.9	515	11.5
2111	1965	2232	<b>50 und mehr</b>	<b>2018</b>	24.7	-214	-9.6	53	2.7
			<b>Nach Erwerbsstatus:</b>						
6943	6167	7630	<b>Ganzstellensuchende</b>	<b>6750</b>	82.5	-880	-11.5	583	9.5
1515	1382	1526	<b>Teilweise Stellensuchende</b>	<b>1431</b>	17.5	-95	-6.2	49	3.5
			<b>Nach bisheriger Dauer:</b>						
4621	3857	5361	<b>1-6 Monate</b>	<b>4377</b>	53.5	-984	-18.4	520	13.5
1786	1787	2074	<b>7-12 Monate</b>	<b>2109</b>	25.8	35	1.7	322	18.0
2051	1905	1721	<b>&gt; 1 Jahr</b>	<b>1695</b>	20.7	-26	-1.5	-210	-11.0



## 2.6 Stellensuchendenquote

April 2011	Mai 2011	April 2012		Mai 2012		
Quote				Quote	Veränderungen zum Vormonat in Prozent- punkten	Veränderung zum gleichen Monat des letzten Jahres in Prozent- punkten
6.1	5.5	6.7	<b>Wallis</b>	<b>5.9</b>	-0.8	0.4
			<b>Nach Regionen:</b>			
3.3	2.9	3.6	<b>Oberwallis</b>	<b>3.0</b>	-0.6	0.1
7.0	6.3	7.6	<b>Mittelwallis</b>	<b>6.8</b>	-0.8	0.5
7.5	6.7	8.1	<b>Unterwallis</b>	<b>7.5</b>	-0.6	0.8
			<b>Nach Geschlecht:</b>			
6.9	6.8	7.2	<b>Frauen</b>	<b>7.0</b>	-0.2	0.2
5.6	4.5	6.2	<b>Männer</b>	<b>5.1</b>	-1.1	0.6
			<b>Nach Nationalität:</b>			
3.9	3.6	3.9	<b>Schweizer</b>	<b>3.6</b>	-0.3	0.0
15.0	13.1	17.5	<b>Ausländer</b>	<b>15.3</b>	-2.2	2.2
			<b>Nach Alter:</b>			
6.6	5.7	6.8	<b>15-24 Jahre</b>	<b>6.1</b>	-0.7	0.4
5.9	5.2	6.5	<b>25-49 Jahre</b>	<b>5.8</b>	-0.7	0.6
6.6	6.2	7.0	<b>50 und mehr</b>	<b>6.3</b>	-0.7	0.1

## 2.7 Entwicklung der Zahl der Arbeitslosen und der Stellensuchenden



## 2.8 Registrierte Arbeitslose nach RAV

April 2011	Mai 2011	April 2012		Mai 2012					
Bestände				Bestände		Veränderungen zum Vormonat		Veränderung zum gleichen Monat des letzten Jahres	
				Anzahl	Anteil (in %)	absolut	relativ (in %)	absolut	relativ (in %)
4926	4573	5571	<b>Wallis</b>	<b>5057</b>	100.0	-514	-9.2	484	10.6
681	741	786	<b>Oberwallis</b>	<b>742</b>	14.7	-44	-5.6	1	0.1
821	752	962	<b>Sierre</b>	<b>916</b>	18.1	-46	-4.8	164	21.8
1454	1269	1670	<b>Sion</b>	<b>1421</b>	28.1	-249	-14.9	152	12.0
1092	965	1233	<b>Martigny</b>	<b>1104</b>	21.8	-129	-10.5	139	14.4
878	846	920	<b>Monthey / St-Maurice</b>	<b>874</b>	17.3	-46	-5.0	28	3.3

## 2.9 Arbeitslosenquote nach RAV

April 2011	Mai 2011	April 2012		Mai 2012		
Quote				Quote	Veränderungen zum Vormonat in Prozent- punkten	Veränderung zum gleichen Monat des letzten Jahres in Prozent- punkten
3.6	3.3	4.0	<b>Wallis</b>	<b>3.7</b>	-0.3	0.4
1.8	1.9	2.0	<b>Oberwallis</b>	<b>1.9</b>	-0.1	0.0
4.0	3.7	4.7	<b>Sierre</b>	<b>4.5</b>	-0.2	0.8
4.4	3.8	5.0	<b>Sion</b>	<b>4.3</b>	-0.7	0.5
4.4	3.8	4.9	<b>Martigny</b>	<b>4.4</b>	-0.5	0.6
4.4	4.2	4.6	<b>Monthey / St-Maurice</b>	<b>4.4</b>	-0.2	0.2

## 2.10 Registrierte Stellensuchende nach RAV

April 2011	Mai 2011	April 2012		Mai 2012					
Bestände				Bestände		Veränderungen zum Vormonat		Veränderung zum gleichen Monat des letzten Jahres	
				Anzahl	Anteil (in %)	absolut	relativ (in %)	absolut	relativ (in %)
8412	7533	9155	<b>Wallis</b>	<b>8179</b>	100.0	-976	-10.7	646	8.6
1282	1142	1404	<b>Oberwallis</b>	<b>1178</b>	14.4	-226	-16.1	36	3.2
1219	1106	1361	<b>Sierre</b>	<b>1279</b>	15.6	-82	-6.0	173	15.6
2550	2264	2729	<b>Sion</b>	<b>2352</b>	28.8	-377	-13.8	88	3.9
2000	1720	2216	<b>Martigny</b>	<b>1990</b>	24.3	-226	-10.2	270	15.7
1361	1301	1445	<b>Monthey / St-Maurice</b>	<b>1380</b>	16.9	-65	-4.5	79	6.1

## 2.11 Stellensuchendenquote nach RAV

April 2011	Mai 2011	April 2012		Mai 2012		
Quote				Quote	Veränderungen zum Vormonat in Prozentpunkten	Veränderung zum gleichen Monat des letzten Jahres in Prozentpunkten
6.1	5.5	6.7	<b>Wallis</b>	<b>5.9</b>	-0.8	0.4
3.3	2.9	3.6	<b>Oberwallis</b>	<b>3.0</b>	-0.6	0.1
6.0	5.4	6.7	<b>Sierre</b>	<b>6.3</b>	-0.4	0.9
7.6	6.8	8.2	<b>Sion</b>	<b>7.0</b>	-1.2	0.2
8.0	6.9	8.8	<b>Martigny</b>	<b>7.9</b>	-0.9	1.0
6.8	6.5	7.2	<b>Monthey / St-Maurice</b>	<b>6.9</b>	-0.3	0.4

## 2.12 Status der Stellensuchenden nach RAV

Mai 2012	Arbeitslose	Nicht arbeitslose Stellen- suchende	Davon							Total der Stellensuchenden
			Zwischenverdienste	Programme zur vorübergehenden Beschäftigung inkl. MOSE	Umschulung / Weiterbildung	spezifische Massnahmen (EAZ, AZ, FSE)	Arbeitsunfähigkeit, Militär	kantonale Massnahmen (BEV, KEAZ)	auf Arbeitssuche	
<b>Oberwallis</b>	<b>742</b>	<b>435</b>	<b>152</b>	<b>177</b>	<b>7</b>	<b>6</b>	<b>58</b>	<b>5</b>	<b>30</b>	<b>1'177</b>
Veränderung zum Vormonat	-44	-182	-165	8	1	0	3	-4	-25	-226
<b>Mittelwallis</b>	<b>2'337</b>	<b>1'294</b>	<b>794</b>	<b>152</b>	<b>14</b>	<b>16</b>	<b>86</b>	<b>73</b>	<b>159</b>	<b>3'631</b>
Veränderung zum Vormonat	-295	-164	-96	-11	-3	-3	-13	-9	-29	-459
<b>Sierre</b>	<b>916</b>	<b>363</b>	<b>244</b>	<b>46</b>	<b>0</b>	<b>3</b>	<b>30</b>	<b>26</b>	<b>14</b>	<b>1'279</b>
Veränderung zum Vormonat	-46	-36	-12	-12	-2	1	-1	-2	-8	-82
<b>Sion</b>	<b>1'421</b>	<b>931</b>	<b>550</b>	<b>106</b>	<b>14</b>	<b>13</b>	<b>56</b>	<b>47</b>	<b>145</b>	<b>2'352</b>
Veränderung zum Vormonat	-249	-128	-84	1	-1	-4	-12	-7	-21	-377
<b>Unterwallis</b>	<b>1'978</b>	<b>1'392</b>	<b>828</b>	<b>182</b>	<b>29</b>	<b>19</b>	<b>125</b>	<b>74</b>	<b>135</b>	<b>3'370</b>
Veränderung zum Vormonat	-175	-116	-91	-21	-3	0	6	-4	-3	-291
<b>Martigny</b>	<b>1'104</b>	<b>886</b>	<b>590</b>	<b>92</b>	<b>5</b>	<b>1</b>	<b>92</b>	<b>35</b>	<b>71</b>	<b>1'990</b>
Veränderung zum Vormonat	-129	-97	-76	-10	-5	1	4	-6	-5	-226
<b>Monthey / St-Maurice</b>	<b>874</b>	<b>506</b>	<b>238</b>	<b>90</b>	<b>24</b>	<b>18</b>	<b>33</b>	<b>39</b>	<b>64</b>	<b>1'380</b>
Veränderung zum Vormonat	-46	-19	-15	-11	2	-1	2	2	2	-65
<b>Wallis</b>	<b>5'057</b>	<b>3'121</b>	<b>1'774</b>	<b>511</b>	<b>50</b>	<b>41</b>	<b>269</b>	<b>152</b>	<b>324</b>	<b>8'178</b>
Veränderung zum Vormonat	-514	-462	-352	-24	-5	-3	-4	-17	-57	-976

Die Tabelle 2.12 kann Differenzen zu den restlichen Tabellen des Statistikkbulletins aufweisen auf Grund von Stellensuchenden mit Wohnsitz im Wallis, welche jedoch in einem ausserkantonalen RAV eingeschrieben sind.  
Weitere Erläuterungen siehe Seiten 26-27.

## 2.13 Registrierte Arbeitslose (AL) und Stellensuchende (STES) nach Gemeinden

Mai 2012											
Bestände			Bestände			Bestände			Bestände		
Oberwallis			Oberwallis			Mittelwallis			Unterwallis		
AL	STES		AL	STES		AL	STES		AL	STES	
Agarn	5	8	Mörel-Filet	10	15	Anniviers	47	62	Bagnes	159	237
Albinen	1	2	Mund	0	0	Arbaz	10	14	Bourg-Saint-Pierre	2	5
Ausserberg	2	2	Münster-Geschinen	5	6	Ardon	46	74	Bovernier	10	17
Baltschieder	4	5	Naters	60	114	Ayent	70	101	Champéry	14	19
Bellwald	8	10	Niedergesteln	3	5	Chalais	49	66	Charrat	27	57
Betten	3	4	Niederwald	0	0	Chamoson	59	109	Collombey-Muraz	113	191
Binn	0	0	Oberems	0	0	Chermignon	80	94	Collonges	18	23
Birgisch	0	1	Obergoms	13	20	Chippis	31	62	Dorénaz	18	22
Bister	0	0	Randa	9	11	Conthey	165	263	Evionnaz	19	27
Bitsch	4	9	Raron	8	16	Evolène	28	43	Finhaut	7	10
Blatten	1	1	Reckingen-Gluringen	2	5	Grimisuat	36	61	Fully	109	222
Blitzingen	2	2	Ried-Brig	7	13	Grône	40	55	Isérables	11	16
Brig-Glis	84	140	Riederalp	7	9	Hérémente	7	15	Leytron	51	74
Bürchen	1	4	Saas-Almagell	8	11	Icogne	6	11	Liddes	7	10
Eggerberg	2	2	Saas-Balen	7	10	Lens	74	93	Martigny	340	703
Eischoll	0	2	Saas-Fee	57	69	Les Agettes	7	13	Martigny-Combe	41	61
Eisten	3	3	Saas-Grund	23	34	Miège	18	23	Massongex	26	40
Embd	0	0	Salgesch	7	8	Mollens	17	22	Mex	2	3
Ergisch	0	0	Simplon	0	0	Mont-Noble	10	16	Monthey	364	575
Ernen	2	3	St.Niklaus	12	24	Montana	74	95	Orsières	30	51
Erschmatt	0	2	Stalden	4	8	Nendaz	125	194	Port-Valais	43	77
Ferden	1	1	Staldenried	2	2	Randogne	81	107	Riddes	49	75
Fiesch	18	28	Steg-Hohentenn	9	21	Saint-Léonard	23	35	Saillon	31	57
Fieschertal	4	6	Täsch	38	57	Saint-Martin	9	12	Saint-Gingolph	10	19
Gampel-Bratsch	7	20	Termen	2	4	Salins	16	26	Saint-Maurice	70	110
Grächen	16	23	Törbel	1	1	Savièse	79	137	Salvan	14	25
Grafschaft	1	1	Turtmann	10	17	Sierre	339	502	Saxon	114	205
Grengiols	1	2	Unterbäch	1	1	Sion	640	1086	Sembrancher	10	21
Guttet-Feschel	3	6	Unterems	0	0	Venthône	13	17	Trient	4	5
Inden	1	3	Varen	3	5	Vétroz	87	142	Troistorrents	63	93
Kippel	5	6	Visp	50	88	Vex	20	35	Val-d'Illicz	26	33
Lalden	2	5	Visperterminen	2	4	Veyras	25	38	Vernayaz	37	69
Lax	6	8	Wiler(Lötschen)	8	13	Veysonnaz	5	9	Vérossaz	3	8
Leuk	33	53	Zeneggen	3	3				Vionnaz	40	55
Leukerbad	38	51	Zermatt	112	168				Vollèges	18	26
Martisberg	0	0	Zwischbergen	0	0				Vouvry	83	133

## 2.14 Registrierte Arbeitslose nach Wirtschaftszweigen

April 2011	Mai 2011	April 2012			Mai 2012					
Bestände					Bestände		Veränderungen zum Vormonat		Veränderung zum gleichen Monat des letzten Jahres	
					Anzahl	Quote	absolut	relativ (in %)	absolut	relativ (in %)
4930	4577	5573	<b>Wallis</b>		<b>5060</b>	3.7	-513	-9.2	483	10.6
146	74	180	A	<b>Sektor 1 (Land- und Forstwirtschaft)</b>	<b>96</b>	2.2	-84	-46.7	22	29.7
828	678	1093	B-F	<b>Sektor 2 (Industrie und Baugewerbe)</b>	<b>810</b>	2.8	-283	-25.9	132	19.5
3637	3518	3904	G-T	<b>Sektor 3 (Dienstleistungen)</b>	<b>3787</b>	4.9	-117	-3.0	269	7.6
146	74	180	A 01-03	<b>Land- und Forstwirtschaft, Fischerei</b>	<b>96</b>	2.2	-84	-46.7	22	29.7
0	0	3	B 05-09	<b>Bergbau, Steine und Erden</b>	<b>2</b>	1.3	-1	-33.3	2	100.0
77	64	71	C 10-12	<b>Nahrungsmittel, Getränke, Tabak</b>	<b>47</b>	3.8	-24	-33.8	-17	-26.6
6	8	7	C 13-14	<b>Textilien und Bekleidung</b>	<b>7</b>	6.1	0	0.0	-1	-12.5
5	5	5	C 15	<b>Leder, Lederwaren und Schuhe</b>	<b>4</b>	8.5	-1	-20.0	-1	-20.0
35	29	66	C 16	<b>Holz-, Flecht-, Korb- und Korkwaren</b>	<b>61</b>	3.6	-5	-7.6	32	110.3
38	32	35	C 17-18	<b>Papier- und Druckgewerbe</b>	<b>35</b>	3.8	0	0.0	3	9.4
52	52	47	C 19-21	<b>Chemische Industrie, Mineralölverarbeitung</b>	<b>39</b>	1.0	-8	-17.0	-13	-25.0
5	6	5	C 22	<b>Gummi- und Kunststoffwaren</b>	<b>5</b>	3.4	0	0.0	-1	-16.7
13	9	24	C 23	<b>Glas, Keramik, Zementwaren</b>	<b>17</b>	3.7	-7	-29.2	8	88.9
92	82	96	C 24-25	<b>Metallerzeugung, Metallerzeugnisse</b>	<b>96</b>	2.5	0	0.0	14	17.1
41	38	39	C 26-27	<b>Elektrotechnik, Elektronik, Uhren, Optik</b>	<b>37</b>	2.9	-2	-5.1	-1	-2.6
23	21	20	C 28	<b>Maschinenbau</b>	<b>18</b>	1.3	-2	-10.0	-3	-14.3
4	5	4	C 29-30	<b>Fahrzeugbau</b>	<b>3</b>	12.0	-1	-25.0	-2	-40.0
12	9	21	C 31-33	<b>Möbel; Reparatur von Maschinen</b>	<b>19</b>	2.2	-2	-9.5	10	111.1
14	16	15	D 35	<b>Energieversorgung</b>	<b>17</b>	0.8	2	13.3	1	6.3
11	11	13	E 36-39	<b>Recycling; Wasserversorgung</b>	<b>11</b>	2.9	-2	-15.4	0	0.0
400	291	622	F 41-43	<b>Baugewerbe</b>	<b>392</b>	3.7	-230	-37.0	101	34.7
763	746	814	G 45-47	<b>Handel; Reparatur- und Autogewerbe</b>	<b>797</b>	4.2	-17	-2.1	51	6.8
201	198	213	H 49-53	<b>Verkehr und Transport</b>	<b>213</b>	3.4	0	0.0	15	7.6
1085	1164	1087	I 55-56	<b>Gastgewerbe</b>	<b>1136</b>	10.0	49	4.5	-28	-2.4
65	49	45	J 58-63	<b>Information und Kommunikation</b>	<b>40</b>	2.3	-5	-11.1	-9	-18.4
133	130	148	K 64-66	<b>Finanz- und Versicherungsdienstleistungen</b>	<b>147</b>	3.2	-1	-0.7	17	13.1
47	50	61	L 68	<b>Grundstücks- und Wohnungswesen</b>	<b>61</b>	4.6	0	0.0	11	22.0
144	147	150	M 69-75	<b>Freiberufliche, technische und wissensch.DL</b>	<b>136</b>	2.5	-14	-9.3	-11	-7.5
499	378	745	N 77-82	<b>Sonstige wirtschaftliche Dienstleistungen</b>	<b>595</b>	20.5	-150	-20.1	217	57.4
98	87	81	O 84	<b>Öffentl. Verwaltung, Sozialversicherungen</b>	<b>78</b>	1.7	-3	-3.7	-9	-10.3
157	142	128	P 85	<b>Erziehung und Unterricht</b>	<b>138</b>	2.3	10	7.8	-4	-2.8
281	258	261	Q 86-89	<b>Gesundheits- und Sozialwesen</b>	<b>261</b>	2.4	0	0.0	3	1.2
64	68	54	R 90-93	<b>Kunst, Unterhaltung und Erholung</b>	<b>56</b>	6.0	2	3.7	-12	-17.6
92	94	107	S 94-96	<b>Sonstige Dienstleistungen</b>	<b>115</b>	3.7	8	7.5	21	22.3
8	7	10	T 97-98	<b>Private Haushalte</b>	<b>14</b>	-	4	40.0	7	100.0
319	307	396	U	<b>Keine Angaben</b>	<b>367</b>	-	-29	-7.3	60	19.5

## 2.15 Registrierte Arbeitslose nach Berufsgruppen - Wallis

April 2011	Mai 2011	April 2012			Mai 2012					
Bestände					Bestände		Veränderungen zum Vormonat		Veränderung zum gleichen Monat des letzten Jahres	
					Anzahl	Anteil (in %)	absolut	relativ (in %)	absolut	relativ (in %)
4930	4577	5573		<b>Wallis</b>	<b>5060</b>	100.0	-513	-9.2	483	10.6
248	137	334	11	Land-, Forstwirtschaft und Tierzucht	164	3.2	-170	-50.9	27	19.7
60	66	73	21	Lebens- und Genussmittelherstellung und -verarbeitung	58	1.1	-15	-20.5	-8	-12.1
26	31	21	22	Textil- und Lederherstellung sowie -verarbeitung	27	0.5	6	28.6	-4	-12.9
1	0	0	23	Keramik- und Glasverarbeitung	0	0.0	0	0.0	0	0.0
132	121	133	24	Metallverarbeitung und Maschinenbau	120	2.4	-13	-9.8	-1	-0.8
61	51	68	25	Elektrotechnik und Elektronik, Uhrenindustrie, Fahrzeug- und Gerätebau und -unterhalt	70	1.4	2	2.9	19	37.3
50	43	81	26	Holzverarbeitung sowie Papierherstellung und -verarbeitung	76	1.5	-5	-6.2	33	76.7
25	22	17	27	Graphische Industrie	16	0.3	-1	-5.9	-6	-27.3
30	24	28	28	Chemie- und Kunststoffverfahren	27	0.5	-1	-3.6	3	12.5
104	96	143	29	Übrige be- und verarbeitende Berufe	146	2.9	3	2.1	50	52.1
39	36	43	31	Ingenieurberufe	39	0.8	-4	-9.3	3	8.3
27	19	26	32	Techniker/innen	17	0.3	-9	-34.6	-2	-10.5
87	83	102	33-34	Technische Zeichner/innen und Fachkräfte	93	1.8	-9	-8.8	10	12.0
46	30	74	35	Maschinen/Maschinistinnen	47	0.9	-27	-36.5	17	56.7
57	51	45	36	Informatik	46	0.9	1	2.2	-5	-9.8
569	378	889	41	Baugewerbe	584	11.5	-305	-34.3	206	54.5
6	4	10	42	Bergbau, Stein- und Baustoffherstellung sowie -verarbeitung	9	0.2	-1	-10.0	5	125.0
524	536	520	51	Handel und Verkauf	518	10.2	-2	-0.4	-18	-3.4
50	49	55	52	Werbung und Marketing, Tourismus und Treuhand	59	1.2	4	7.3	10	20.4
196	181	250	53	Transport und Verkehr	230	4.5	-20	-8.0	49	27.1
19	17	26	54	Post- und Fernmeldewesen	22	0.4	-4	-15.4	5	29.4
1201	1246	1263	61	Gastgewerbe und Hauswirtschaft	1308	25.8	45	3.6	62	5.0
171	184	200	62	Reinigung, Hygiene und Körperpflege	216	4.3	16	8.0	32	17.4
113	110	104	71	Unternehmer/innen, Direktoren/Direktorinnen und leitende Beamte/Beamtinnen	102	2.0	-2	-1.9	-8	-7.3
448	450	461	72	Kaufmännische und administrative Berufe	455	9.0	-6	-1.3	5	1.1
35	32	48	73	Bank- und Versicherungsgewerbe	48	0.9	0	0.0	16	50.0
48	43	36	74	Sicherheits- und Ordnungspflege	42	0.8	6	16.7	-1	-2.3
5	5	7	75	Rechtswesen	8	0.2	1	14.3	3	60.0
32	28	26	81	Medienschaffende und verwandte Berufe	23	0.5	-3	-11.5	-5	-17.9
27	26	29	82	Künstlerische Berufe	30	0.6	1	3.4	4	15.4
104	106	121	83-84	Unterricht, Bildung, Seelsorge und Fürsorge	129	2.5	8	6.6	23	21.7
38	39	43	85	Wissenschaften	49	1.0	6	14.0	10	25.6
179	180	173	86	Gesundheitswesen	166	3.3	-7	-4.0	-14	-7.8
5	8	8	87	Sport und Unterhaltung	8	0.2	0	0.0	0	0.0
7	6	2	91	Dienstleistungsberufe, wenn nicht anderswo	6	0.1	4	200.0	0	0.0
156	136	114	92-93	Übrige Berufe	101	2.0	-13	-11.4	-35	-25.7
4	3	0		Keine Angaben	1	0.0	1	#DIV/0!	-2	-66.7



## 2.16 Registrierte Arbeitslose nach Berufsgruppen - Oberwallis

April 2011	Mai 2011	April 2012		Mai 2012					
Bestände				Bestände	Veränderungen zum Vormonat		Veränderung zum gleichen Monat des letzten Jahres		
				Anzahl	Anteil (in %)	absolut	relativ (in %)	absolut	relativ (in %)
666	734	785	<b>Oberwallis</b>	<b>741</b>	100.0	-44	-5.6	7	1.0
8	4	8	11 <b>Land-, Forstwirtschaft und Tierzucht</b>	<b>7</b>	0.9	-1	-12.5	3	75.0
6	10	3	21 <b>Lebens- und Genussmittelherstellung und -verarbeitung</b>	<b>1</b>	0.1	-2	-66.7	-9	-90.0
0	0	0	22 <b>Textil- und Lederherstellung sowie -verarbeitung</b>	<b>0</b>	0.0	0	0.0	0	0.0
0	0	0	23 <b>Keramik- und Glasverarbeitung</b>	<b>0</b>	0.0	0	0.0	0	0.0
14	13	12	24 <b>Metallverarbeitung und Maschinenbau</b>	<b>11</b>	1.5	-1	-8.3	-2	-15.4
5	4	7	25 <b>Elektrotechnik und Elektronik, Uhrenindustrie,</b>	<b>5</b>	0.7	-2	-28.6	1	25.0
4	4	7	26 <b>Fahrzeug- und Gerätebau und -unterhalt</b>	<b>4</b>	0.5	-3	-42.9	0	0.0
2	1	2	27 <b>Graphische Industrie</b>	<b>4</b>	0.5	2	100.0	3	300.0
8	5	2	28 <b>Chemie- und Kunststoffverfahren</b>	<b>2</b>	0.3	0	0.0	-3	-60.0
12	15	16	29 <b>Übrige be- und verarbeitende Berufe</b>	<b>15</b>	2.0	-1	-6.3	0	0.0
5	4	1	31 <b>Ingenieurberufe</b>	<b>1</b>	0.1	0	0.0	-3	-75.0
3	2	3	32 <b>Techniker/innen</b>	<b>2</b>	0.3	-1	-33.3	0	0.0
3	3	6	33-34 <b>Technische Zeichner/innen und Fachkräfte</b>	<b>5</b>	0.7	-1	-16.7	2	66.7
13	13	10	35 <b>Maschinen/Maschinistinnen</b>	<b>8</b>	1.1	-2	-20.0	-5	-38.5
4	4	1	36 <b>Informatik</b>	<b>2</b>	0.3	1	100.0	-2	-50.0
90	62	91	41 <b>Baugewerbe</b>	<b>53</b>	7.2	-38	-41.8	-9	-14.5
0	0	0	42 <b>Bergbau, Stein- und Baustoffherstellung sowie -verarbeitung</b>	<b>1</b>	0.1	1	100.0	1	100.0
79	91	66	51 <b>Handel und Verkauf</b>	<b>63</b>	8.5	-3	-4.5	-28	-30.8
5	6	6	52 <b>Werbung und Marketing, Tourismus und Treuhand</b>	<b>7</b>	0.9	1	16.7	1	16.7
23	21	35	53 <b>Transport und Verkehr</b>	<b>36</b>	4.9	1	2.9	15	71.4
1	0	0	54 <b>Post- und Fernmeldewesen</b>	<b>0</b>	0.0	0	0.0	0	0.0
275	361	383	61 <b>Gastgewerbe und Hauswirtschaft</b>	<b>386</b>	52.1	3	0.8	25	6.9
23	32	37	62 <b>Reinigung, Hygiene und Körperpflege</b>	<b>41</b>	5.5	4	10.8	9	28.1
8	7	15	71 <b>Unternehmer/innen, Direktoren/Direktorinnen</b>	<b>11</b>	1.5	-4	-26.7	4	57.1
27	29	24	72 <b>und leitende Beamte/Beamtinnen</b>	<b>25</b>	3.4	1	4.2	-4	-13.8
1	1	1	73 <b>Kaufmännische und administrative Berufe</b>	<b>0</b>	0.0	-1	-100.0	-1	-100.0
6	5	1	74 <b>Bank- und Versicherungsgewerbe</b>	<b>0</b>	0.0	-1	-100.0	-5	-100.0
0	0	1	75 <b>Sicherheits- und Ordnungspflege</b>	<b>1</b>	0.1	0	0.0	1	100.0
7	6	3	81 <b>Rechtswesen</b>	<b>0</b>	0.0	-3	-100.0	-6	-100.0
0	0	1	82 <b>Medienschaffende und verwandte Berufe</b>	<b>2</b>	0.3	1	100.0	2	100.0
8	9	10	83-84 <b>Künstlerische Berufe</b>	<b>14</b>	1.9	4	40.0	5	55.6
6	6	8	85 <b>Unterricht, Bildung, Seelsorge und Fürsorge</b>	<b>9</b>	1.2	1	12.5	3	50.0
11	12	17	86 <b>Wissenschaften</b>	<b>17</b>	2.3	0	0.0	5	41.7
1	1	1	87 <b>Gesundheitswesen</b>	<b>0</b>	0.0	-1	-100.0	-1	-100.0
0	0	1	91 <b>Sport und Unterhaltung</b>	<b>1</b>	0.1	0	0.0	1	100.0
7	2	6	92-93 <b>Dienstleistungsberufe, wenn nicht anderswo</b>	<b>7</b>	0.9	1	16.7	5	250.0
1	1	0	<b>Keine Angaben</b>	<b>0</b>	0.0	0	0.0	-1	-100.0

## 2.17 Registrierte Arbeitslose nach Berufsgruppen - Mittelwallis

April 2011	Mai 2011	April 2012		Mai 2012							
Bestände				Bestände	Veränderungen zum Vormonat		Veränderung zum gleichen Monat des letzten Jahres				
				Anzahl	Anteil (in %)	absolut	relativ (in %)	absolut	relative (en %)		
2284	2020	2631	<b>Mittelwallis</b>	<b>2336</b>	100.0	-295	-11.2	316	15.6		
148	72	179	11 <b>Land-, Forstwirtschaft und Tierzucht</b>	<b>92</b>	3.9	-87	-48.6	20	27.8		
29	29	41	21 <b>Lebens- und Genussmittelherstellung und -verarbeitung</b>	<b>30</b>	1.3	-11	-26.8	1	3.4		
11	12	13	22 <b>Textil- und Lederherstellung sowie -verarbeitung</b>	<b>14</b>	0.6	1	7.7	2	16.7		
1	0	0	23 <b>Keramik- und Glasverarbeitung</b>	<b>0</b>	0.0	0	0.0	0	0.0		
56	49	56	24 <b>Metallverarbeitung und Maschinenbau</b>	<b>48</b>	2.1	-8	-14.3	-1	-2.0		
29	27	35	25 <b>Elektrotechnik und Elektronik, Uhrenindustrie,</b>	<b>33</b>	1.4	-2	-5.7	6	22.2		
29	21	43	26 <b>Fahrzeug- und Gerätebau und -unterhalt</b>	<b>44</b>	1.9	1	2.3	23	109.5		
12	11	9	27 <b>Graphische Industrie</b>	<b>8</b>	0.3	-1	-11.1	-3	-27.3		
6	7	3	28 <b>Chemie- und Kunststoffverfahren</b>	<b>4</b>	0.2	1	33.3	-3	-42.9		
34	35	65	29 <b>Übrige be- und verarbeitende Berufe</b>	<b>64</b>	2.7	-1	-1.5	29	82.9		
22	18	26	31 <b>Ingenieurberufe</b>	<b>23</b>	1.0	-3	-11.5	5	27.8		
16	12	14	32 <b>Techniker/innen</b>	<b>10</b>	0.4	-4	-28.6	-2	-16.7		
41	35	39	33-34 <b>Technische Zeichner/innen und Fachkräfte</b>	<b>41</b>	1.8	2	5.1	6	17.1		
15	11	37	35 <b>Maschinen/Maschinistinnen</b>	<b>22</b>	0.9	-15	-40.5	11	100.0		
31	29	26	36 <b>Informatik</b>	<b>25</b>	1.1	-1	-3.8	-4	-13.8		
254	166	424	41 <b>Baugewerbe</b>	<b>269</b>	11.5	-155	-36.6	103	62.0		
4	3	7	42 <b>Bergbau, Stein- und Baustoffherstellung sowie -verarbeitung</b>	<b>7</b>	0.3	0	0.0	4	133.3		
235	231	260	51 <b>Handel und Verkauf</b>	<b>257</b>	11.0	-3	-1.2	26	11.3		
25	25	25	52 <b>Werbung und Marketing, Tourismus und Treuhand</b>	<b>27</b>	1.2	2	8.0	2	8.0		
95	85	120	53 <b>Transport und Verkehr</b>	<b>95</b>	4.1	-25	-20.8	10	11.8		
7	6	12	54 <b>Post- und Fernmeldewesen</b>	<b>8</b>	0.3	-4	-33.3	2	33.3		
545	517	527	61 <b>Gastgewerbe und Hauswirtschaft</b>	<b>545</b>	23.3	18	3.4	28	5.4		
69	68	88	62 <b>Reinigung, Hygiene und Körperpflege</b>	<b>93</b>	4.0	5	5.7	25	36.8		
52	50	35	71 <b>Unternehmer/innen, Direktoren/Direktorinnen und leitende Beamte/Beamtinnen</b>	<b>40</b>	1.7	5	14.3	-10	-20.0		
197	196	237	72 <b>Kaufmännische und administrative Berufe</b>	<b>233</b>	10.0	-4	-1.7	37	18.9		
17	15	31	73 <b>Bank- und Versicherungsgewerbe</b>	<b>32</b>	1.4	1	3.2	17	113.3		
19	19	21	74 <b>Sicherheits- und Ordnungspflege</b>	<b>24</b>	1.0	3	14.3	5	26.3		
3	3	5	75 <b>Rechtswesen</b>	<b>5</b>	0.2	0	0.0	2	66.7		
11	8	13	81 <b>Medienschaffende und verwandte Berufe</b>	<b>14</b>	0.6	1	7.7	6	75.0		
15	16	16	82 <b>Künstlerische Berufe</b>	<b>14</b>	0.6	-2	-12.5	-2	-12.5		
51	53	58	83-84 <b>Unterricht, Bildung, Seelsorge und Fürsorge</b>	<b>64</b>	2.7	6	10.3	11	20.8		
24	24	22	85 <b>Wissenschaften</b>	<b>28</b>	1.2	6	27.3	4	16.7		
90	87	83	86 <b>Gesundheitswesen</b>	<b>70</b>	3.0	-13	-15.7	-17	-19.5		
2	3	3	87 <b>Sport und Unterhaltung</b>	<b>2</b>	0.1	-1	-33.3	-1	-33.3		
5	4	0	91 <b>Dienstleistungsberufe, wenn nicht anderswo</b>	<b>2</b>	0.1	2	100.0	-2	-50.0		
83	72	58	92-93 <b>Übrige Berufe</b>	<b>48</b>	2.1	-10	-17.2	-24	-33.3		
1	1	0	<b>Keine Angaben</b>	<b>1</b>	0.0	1	100.0	0	0.0		

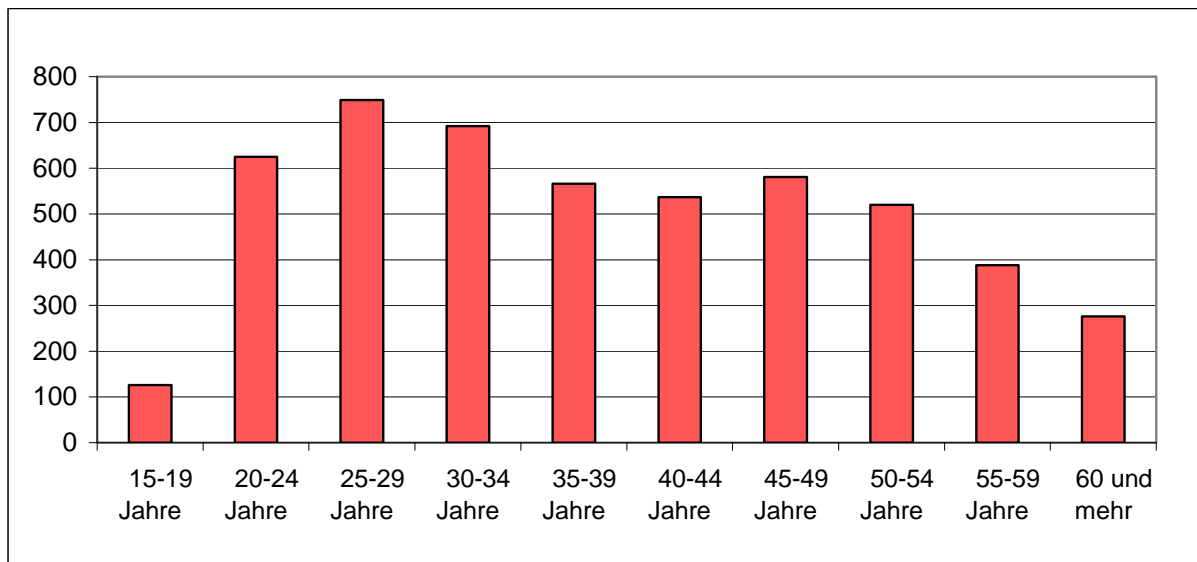
## 2.18 Registrierte Arbeitslose nach Berufsgruppen - Unterwallis

April 2011	Mai 2011	April 2012				Mai 2012					
Bestände						Bestände		Veränderungen zum Vormonat		Veränderung zum gleichen Monat des letzten Jahres	
						Anzahl	Anteil (in %)	absolut	relativ (in %)	absolut	relativ (in %)
1980	1823	2157	<b>Unterwallis</b>			<b>1983</b>	100.0	-174	-8.1	160	8.8
92	61	147	11	<b>Land-, Forstwirtschaft und Tierzucht</b>		<b>65</b>	3.3	-82	-55.8	4	6.6
25	27	29	21	<b>Lebens- und Genussmittelherstellung und -verarbeitung</b>		<b>27</b>	1.4	-2	-6.9	0	0.0
15	19	8	22	<b>Textil- und Lederherstellung sowie -verarbeitung</b>		<b>13</b>	0.7	5	62.5	-6	-31.6
0	0	0	23	<b>Keramik- und Glasverarbeitung</b>		<b>0</b>	0.0	0	0.0	0	0.0
62	59	65	24	<b>Metallverarbeitung und Maschinenbau</b>		<b>61</b>	3.1	-4	-6.2	2	3.4
27	20	26	25	<b>Elektrotechnik und Elektronik, Uhrenindustrie, Fahrzeug- und Gerätebau und -unterhalt</b>		<b>32</b>	1.6	6	23.1	12	60.0
17	18	31	26	<b>Holzverarbeitung sowie Papierherstellung und -verarbeitung</b>		<b>28</b>	1.4	-3	-9.7	10	55.6
11	10	6	27	<b>Graphische Industrie</b>		<b>4</b>	0.2	-2	-33.3	-6	-60.0
16	12	23	28	<b>Chemie- und Kunststoffverfahren</b>		<b>21</b>	1.1	-2	-8.7	9	75.0
58	46	62	29	<b>Übrige be- und verarbeitende Berufe</b>		<b>67</b>	3.4	5	8.1	21	45.7
12	14	16	31	<b>Ingenieurberufe</b>		<b>15</b>	0.8	-1	-6.3	1	7.1
8	5	9	32	<b>Techniker/innen</b>		<b>5</b>	0.3	-4	-44.4	0	0.0
43	45	57	33-34	<b>Technische Zeichner/innen und Fachkräfte</b>		<b>47</b>	2.4	-10	-17.5	2	4.4
18	6	27	35	<b>Maschinen/Maschinistinnen</b>		<b>17</b>	0.9	-10	-37.0	11	183.3
22	18	18	36	<b>Informatik</b>		<b>19</b>	1.0	1	5.6	1	5.6
225	150	374	41	<b>Baugewerbe</b>		<b>262</b>	13.2	-112	-29.9	112	74.7
2	1	3	42	<b>Bergbau, Stein- und Baustoffherstellung sowie -verarbeitung</b>		<b>1</b>	0.1	-2	-66.7	0	0.0
210	214	194	51	<b>Handel und Verkauf</b>		<b>198</b>	10.0	4	2.1	-16	-7.5
20	18	24	52	<b>Werbung und Marketing, Tourismus und Treuhand</b>		<b>25</b>	1.3	1	4.2	7	38.9
78	75	95	53	<b>Transport und Verkehr</b>		<b>99</b>	5.0	4	4.2	24	32.0
11	11	14	54	<b>Post- und Fernmeldewesen</b>		<b>14</b>	0.7	0	0.0	3	27.3
381	368	353	61	<b>Gastgewerbe und Hauswirtschaft</b>		<b>377</b>	19.0	24	6.8	9	2.4
79	84	75	62	<b>Reinigung, Hygiene und Körperpflege</b>		<b>82</b>	4.1	7	9.3	-2	-2.4
53	53	54	71	<b>Unternehmer/innen, Direktoren/Direktorinnen und leitende Beamte/Beamtinnen</b>		<b>51</b>	2.6	-3	-5.6	-2	-3.8
224	225	200	72	<b>Kaufmännische und administrative Berufe</b>		<b>197</b>	9.9	-3	-1.5	-28	-12.4
17	16	16	73	<b>Bank- und Versicherungsgewerbe</b>		<b>16</b>	0.8	0	0.0	0	0.0
23	19	14	74	<b>Sicherheits- und Ordnungspflege</b>		<b>18</b>	0.9	4	28.6	-1	-5.3
2	2	1	75	<b>Rechtswesen</b>		<b>2</b>	0.1	1	100.0	0	0.0
14	14	10	81	<b>Medienschaffende und verwandte Berufe</b>		<b>9</b>	0.5	-1	-10.0	-5	-35.7
12	10	12	82	<b>Künstlerische Berufe</b>		<b>14</b>	0.7	2	16.7	4	40.0
45	44	53	83-84	<b>Unterricht, Bildung, Seelsorge und Fürsorge</b>		<b>51</b>	2.6	-2	-3.8	7	15.9
8	9	13	85	<b>Wissenschaften</b>		<b>12</b>	0.6	-1	-7.7	3	33.3
78	81	73	86	<b>Gesundheitswesen</b>		<b>79</b>	4.0	6	8.2	-2	-2.5
2	4	4	87	<b>Sport und Unterhaltung</b>		<b>6</b>	0.3	2	50.0	2	50.0
2	2	1	91	<b>Dienstleistungsberufe, wenn nicht anderswo</b>		<b>3</b>	0.2	2	200.0	1	50.0
66	62	50	92-93	<b>Übrige Berufe</b>		<b>46</b>	2.3	-4	-8.0	-16	-25.8
2	1	0		<b>Keine Angaben</b>		<b>0</b>	0.0	0	0.0	-1	-100.0

## 2.19 Registrierte Arbeitslose nach der zuletzt ausgeübten Funktion

April 2011	Mai 2011	April 2012		Mai 2012					
Bestände				Bestände		Veränderungen zum Vormonat		Veränderung zum gleichen Monat des letzten Jahres	
				Anzahl	Anteil (in %)	absolut	relativ (in %)	absolut	relativ (in %)
4930	4577	5573	<b>Wallis</b>	<b>5060</b>	100.0	-513	-9.2	483	10.6
19	19	19	<b>Selbständig</b>	<b>14</b>	0.3	-5	-26.3	-5	-26.3
79	80	80	<b>Kaderfunktion</b>	<b>76</b>	1.5	-4	-5.0	-4	-5.0
2617	2438	2882	<b>Fachfunktion</b>	<b>2665</b>	52.7	-217	-7.5	227	9.3
2024	1874	2425	<b>Hilfsfunktion</b>	<b>2144</b>	42.4	-281	-11.6	270	14.4
109	98	110	<b>Lehrling</b>	<b>105</b>	2.1	-5	-4.5	7	7.1
5	5	2	<b>Heimarbeiter</b>	<b>2</b>	0.0	0	0.0	-3	-60.0
77	63	55	<b>Schüler, Student</b>	<b>54</b>	1.1	-1	-1.8	-9	-14.3
0	0	0	<b>Keine Angaben</b>	<b>0</b>	0.0	0	0.0	0	0.0

## 2.20 Registrierte Arbeitslose nach Altersklassen



## 2.21 Registrierte Arbeitslose nach Altersklassen

April 2011	Mai 2011	April 2012		Mai 2012					
Bestände				Bestände		Veränderungen zum Vormonat		Veränderung zum gleichen Monat des letzten Jahres	
				Anzahl	Quote	absolut	relativ (in %)	absolut	relativ (in %)
4930	4577	5573	<b>Total</b>	<b>5060</b>	3.7	-513	-9.2	483	10.6
160	145	140	<b>15-19 Jahre</b>	<b>126</b>	1.6	-14	-10.0	-19	-13.1
624	565	683	<b>20-24 Jahre</b>	<b>625</b>	5.4	-58	-8.5	60	10.6
700	633	844	<b>25-29 Jahre</b>	<b>749</b>	5.0	-95	-11.3	116	18.3
636	596	746	<b>30-34 Jahre</b>	<b>692</b>	3.9	-54	-7.2	96	16.1
542	508	601	<b>35-39 Jahre</b>	<b>566</b>	2.8	-35	-5.8	58	11.4
538	503	598	<b>40-44 Jahre</b>	<b>537</b>	3.0	-61	-10.2	34	6.8
585	546	659	<b>45-49 Jahre</b>	<b>581</b>	3.8	-78	-11.8	35	6.4
490	457	581	<b>50-54 Jahre</b>	<b>520</b>	3.7	-61	-10.5	63	13.8
368	340	426	<b>55-59 Jahre</b>	<b>388</b>	3.7	-38	-8.9	48	14.1
287	284	295	<b>60 und mehr</b>	<b>276</b>	3.8	-19	-6.4	-8	-2.8
			<b>Männer</b>						
2498	2184	3028	<b>Total</b>	<b>2572</b>	3.3	-456	-15.1	388	17.8
84	70	82	<b>15-19 Jahre</b>	<b>70</b>	1.5	-12	-14.6	0	0.0
305	251	342	<b>20-24 Jahre</b>	<b>289</b>	4.8	-53	-15.5	38	15.1
331	280	419	<b>25-29 Jahre</b>	<b>348</b>	4.3	-71	-16.9	68	24.3
282	245	370	<b>30-34 Jahre</b>	<b>312</b>	3.1	-58	-15.7	67	27.3
281	254	349	<b>35-39 Jahre</b>	<b>303</b>	2.7	-46	-13.2	49	19.3
239	210	327	<b>40-44 Jahre</b>	<b>276</b>	2.7	-51	-15.6	66	31.4
296	258	368	<b>45-49 Jahre</b>	<b>303</b>	3.5	-65	-17.7	45	17.4
267	234	325	<b>50-54 Jahre</b>	<b>273</b>	3.2	-52	-16.0	39	16.7
224	195	265	<b>55-59 Jahre</b>	<b>229</b>	3.5	-36	-13.6	34	17.4
189	187	181	<b>60 und mehr</b>	<b>169</b>	3.5	-12	-6.6	-18	-9.6
			<b>Frauen</b>						
2432	2393	2545	<b>Total</b>	<b>2488</b>	4.3	-57	-2.2	95	4.0
76	75	58	<b>15-19 Jahre</b>	<b>56</b>	1.7	-2	-3.4	-19	-25.3
319	314	341	<b>20-24 Jahre</b>	<b>336</b>	6.0	-5	-1.5	22	7.0
369	353	425	<b>25-29 Jahre</b>	<b>401</b>	5.7	-24	-5.6	48	13.6
354	351	376	<b>30-34 Jahre</b>	<b>380</b>	4.8	4	1.1	29	8.3
261	254	252	<b>35-39 Jahre</b>	<b>263</b>	3.1	11	4.4	9	3.5
299	293	271	<b>40-44 Jahre</b>	<b>261</b>	3.4	-10	-3.7	-32	-10.9
289	288	291	<b>45-49 Jahre</b>	<b>278</b>	4.2	-13	-4.5	-10	-3.5
223	223	256	<b>50-54 Jahre</b>	<b>247</b>	4.4	-9	-3.5	24	10.8
144	145	161	<b>55-59 Jahre</b>	<b>159</b>	4.0	-2	-1.2	14	9.7
98	97	114	<b>60 und mehr</b>	<b>107</b>	4.6	-7	-6.1	10	10.3

## 2.22 Langzeitarbeitslose

April 2011	Mai 2011	April 2012			Mai 2012					
Bestände				Bestände		Veränderungen zum Vormonat		Anteil (in %) vom Total der Arbeits- losen	Veränderung zum gleichen Monat des letzten Jahres	
				Anzahl	Anteil (in %)	absolut	relativ (in %)		absolut	relativ (in %)
667	608	525		<b>Wallis</b>	<b>509</b>	100.0	-16	-3.0	10.1	-99
			<b>Nach Regionen:</b>							
14	14	13	<b>Oberwallis</b>	<b>10</b>	2.0	-3	-23.1	1.3	-4	-28.6
358	321	282	<b>Mittelwallis</b>	<b>278</b>	54.6	-4	-1.4	11.9	-43	-13.4
295	273	230	<b>Unterwallis</b>	<b>221</b>	43.4	-9	-3.9	11.1	-52	-19.0
			<b>Nach Geschlecht:</b>							
346	324	274	<b>Frauen</b>	<b>271</b>	53.2	-3	-1.1	10.9	-53	-16.4
321	284	251	<b>Männer</b>	<b>238</b>	46.8	-13	-5.2	9.3	-46	-16.2
			<b>Nach Nationalität:</b>							
393	358	310	<b>Schweizer</b>	<b>288</b>	56.6	-22	-7.1	11.7	-70	-19.6
274	250	215	<b>Ausländer</b>	<b>221</b>	43.4	6	2.8	8.5	-29	-11.6
			<b>Nach Alter:</b>							
31	24	19	<b>15-24 Jahre</b>	<b>19</b>	3.7	0	0.0	2.5	-5	-20.8
364	327	285	<b>25-49 Jahre</b>	<b>274</b>	53.8	-11	-3.9	8.8	-53	-16.2
272	257	221	<b>50 und mehr</b>	<b>216</b>	42.4	-5	-2.3	18.2	-41	-16.0
			<b>Nach ausgewählten Berufsgruppen:</b>							
75	65	61	<b>Kaufmännische und administrative Berufe</b>	<b>62</b>	12.2	1	1.6	13.6	-3	-4.6
47	44	36	<b>Baugewerbe</b>	<b>33</b>	6.5	-3	-8.3	5.7	-11	-25.0
124	123	80	<b>Gastgewerbe u. Hauswirtschaft</b>	<b>86</b>	16.9	6	7.5	6.6	-37	-30.1
16	12	15	<b>Metallverarbeitung und Maschinenbau</b>	<b>17</b>	3.3	2	13.3	14.2	5	41.7
77	78	56	<b>Handel und Verkauf</b>	<b>47</b>	9.2	-9	-16.1	9.1	-31	-39.7
328	286	277	<b>Übrige Berufe</b>	<b>264</b>	51.9	-13	-4.7	3.7	-22	-7.7

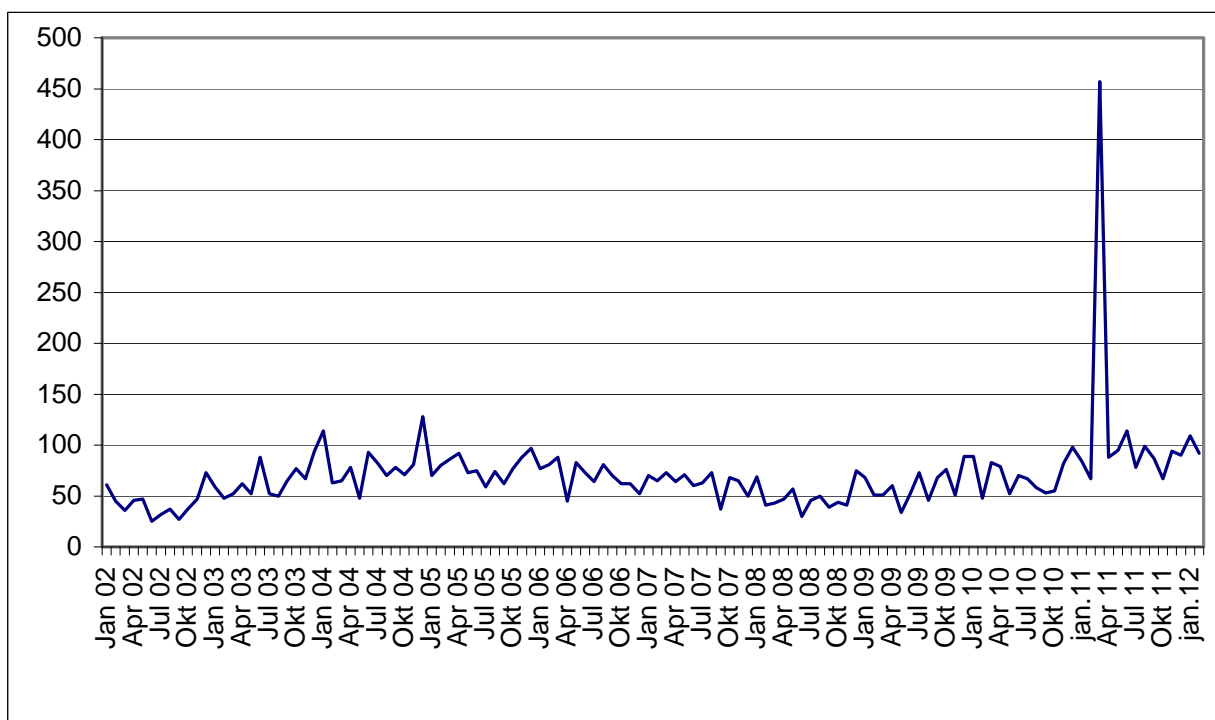
## 2.23 Ausgesteuerte aus der Arbeitslosenversicherung

	Jan.	Feb.	März	April	Mai	Juni	Juli	Aug.	Sept.	Oct.	Nov.	Dez.	Ø
<b>2012*)</b>	109	92											<b>101</b>
<b>2011</b>	84	67	457	88	95	114	78	99	87	67	94	90	<b>118</b>
<b>2010</b>	89	48	83	79	52	70	67	58	53	55	82	98	<b>70</b>
<b>2009</b>	68	51	51	60	34	52	73	46	68	76	51	89	<b>60</b>
<b>2008</b>	69	41	43	47	57	30	46	50	39	44	41	75	<b>49</b>
<b>2007</b>	70	65	73	64	71	60	63	73	37	68	65	50	<b>63</b>
<b>2006</b>	77	81	88	45	83	73	64	81	70	62	62	52	<b>70</b>
<b>2005</b>	70	80	86	92	73	75	59	74	62	77	88	97	<b>78</b>
<b>2004</b>	114	63	65	78	48	93	82	70	78	71	81	128	<b>81</b>
<b>2003</b>	59	48	52	62	52	88	52	50	65	77	67	94	<b>64</b>
<b>2002</b>	61	45	36	46	47	25	32	37	27	37	47	73	<b>43</b>

\*kursiv = provisorische Daten

Die Statistiken über die Ausgesteuerten stehen nur mit einer zweimonatigen Verspätung zur Verfügung.

## 2.24 Entwicklung der Ausgesteuerten



## 2.25 Gemeldete offene Stellen

April 2011	Mai 2011	April 2012		Mai 2012					
Bestände				Bestände		Veränderungen zum Vormonat		Veränderung zum gleichen Monat des letzten Jahres	
				Anzahl	Anteil (in %)	absolut	relativ (in %)	absolut	relativ (in %)
827	731	574	<b>Total</b>	<b>553</b>	100.0	-21	-3.7	-178	-24.4
			<b>Nach Arbeitszeit:</b>						
713	632	435	<b>Vollzeit</b>	<b>438</b>	79.2	3	0.7	-194	-30.7
114	99	139	<b>Teilzeit</b>	<b>115</b>	20.8	-24	-17.3	16	16.2
			<b>Nach Regionen:</b>						
308	238	257	<b>Oberwallis</b>	<b>246</b>	44.5	-11	-4.3	8	3.4
112	115	69	<b>Sierre</b>	<b>51</b>	9.2	-18	-26.1	-64	-55.7
266	215	125	<b>Sion</b>	<b>154</b>	27.8	29	23.2	-61	-28.4
88	98	77	<b>Martigny</b>	<b>66</b>	11.9	-11	-14.3	-32	-32.7
53	65	46	<b>Monthey / St-Maurice</b>	<b>36</b>	6.5	-10	-21.7	-29	-44.6



## 2.26 Abgerechnete Kurzarbeit

### Betriebe, betroffene Arbeitnehmer und ausgefallene Arbeitsstunden

Feb. 2011	März 2011	Feb. 2012		März 2012				
Bestände				Bestände	Veränderungen zum Vormonat		Veränderung zum gleichen Monat des letzten Jahres	
				Anzahl	absolut	relativ (in %)	absolut	relativ (in %)
20	18	30		<b>Betriebe</b>	<b>36</b>	6	20.0	18
113	112	359	<b>Betroffene Arbeitnehmer</b>	<b>297</b>	-62	-17.3	185	165.2
9986	9895	19071	<b>Ausgefallene Arbeitsstunden</b>	<b>19135</b>	64	0.3	9240	93.4

(..) Veränderungen über 200% werden nicht publiziert.

### 3. Erläuterungen

<b>Registrierte Arbeitslose</b>	Personen, welche bei einem Regionalen Arbeitsvermittlungszentrum (RAV) gemeldet sind, keine Stelle haben und sofort vermittelbar sind. Dabei ist unerheblich, ob sie Arbeitslosenentschädigung erhalten oder nicht. <i>Ganzarbeitslose</i> suchen eine Vollzeitstelle (Arbeitszeit $\geq$ 90%); <i>teilweise Arbeitslose</i> eine Teilzeitstelle (Arbeitszeit $<$ 90%).
<b>Registrierte Stellensuchende</b>	Alle arbeitslosen und nichtarbeitslosen Personen, welche beim RAV gemeldet sind und eine Stelle suchen.
<b>RAV Region</b>	Auf Grund des Entscheides die acht sozio-ökonomischen Regionen durch die neuen drei Regionen Ober-, Mittel- und Unterwallis zu ersetzen, enthalten die Tabellen 2.8-11 somit ab Januar 2009 die RAV Regionen. Zusatzbemerkung: St-Léonard zählte zur sozio-ökonomischen Region von Sion / Hérens / Conthey, gehört jedoch zur RAV Region von Sierre.
<b>Registrierte nichtarbeitslose Stellensuchende</b>	Personen, die beim RAV gemeldet sind, jedoch im Unterschied zu den Arbeitslosen entweder nicht sofort vermittelbar sind oder aber über eine Arbeit verfügen. Die registrierten nichtarbeitslosen Stellensuchenden entsprechen der Differenz zwischen dem Total der Stellensuchenden und jenem der Arbeitslosen. Sie sind in folgende Kategorien eingeteilt: Anzahl Personen im Zwischenverdienst, in Programmen zur vorübergehenden Beschäftigung, in Umschulung / Weiterbildung, in spezifischen Massnahmen, in Arbeitsunfähigkeit / Militär, in kantonalen Massnahmen oder auf Arbeitssuche. <i>Ganzstellensuchende</i> suchen eine Vollzeitstelle; <i>teilweise Stellensuchende</i> eine Teilzeitstelle.
<b>Zwischenverdienst</b>	Jedes Einkommen aus selbstständiger oder unselbstständiger Erwerbstätigkeit, welches ein Versicherter in einer Bezugsperiode erzielt.
<b>Programme zur vorübergehenden Beschäftigung</b>	Von der Arbeitslosenversicherung finanzierte Programme zur vorübergehenden Beschäftigung mit dem Zweck, die berufliche Eingliederung bzw. Wiedereingliederung der Versicherten zu erleichtern. Beschäftigungsprogramme können auch im Rahmen von Berufspraktika in Unternehmen und in der Verwaltung oder von Motivationssemestern für Schulabgänger erfolgen.
<b>Umschulung / Weiterbildung</b>	Umschulungs- und Weiterbildungsmassnahmen (Kurse) bezwecken eine rasche und deutliche Verbesserung der Vermittlungsfähigkeit eines Versicherten auf dem Arbeitsmarkt. Die Massnahme kann auch als Ausbildungspraktikum bei einem Unternehmen oder im Rahmen einer Übungsfirma erfolgen. <i>Personen, welche während der Ausbildungsmassnahme vom Beratungsgespräch befreit sind, werden als „nichtarbeitslose Stellensuchende in Ausbildungsmassnahme“ erfasst.</i> <i>Personen, welche während der Ausbildungsmassnahme nicht vom Beratungsgespräch befreit sind, werden als „Arbeitslose“ erfasst.</i>
<b>Spezifische Massnahmen</b>	Gemäss dem Bundesgesetz über die Arbeitslosenversicherung (AVIG) gelten folgende spezifische Massnahmen: <ul style="list-style-type: none"><li>- Ausbildungszuschüsse (AZ)</li><li>- Einarbeitungszuschüsse (EAZ)</li><li>- Förderung einer selbstständigen Erwerbstätigkeit (FsE)</li></ul>
<b>Arbeitsunfähigkeit / Militär</b>	Personen, welche mehr als einen Monat arbeitsunfähig oder im Militärdienst sind, werden als „nicht-arbeitslose Stellensuchende“ erfasst. Liegt die Dauer der Abwesenheit unter einem Monat, werden sie als „Arbeitslose“ erfasst.

<b>Kantonale Massnahmen</b>	Berufliche Wiedereingliederungsmassnahmen, welche vom Kanton zugunsten von Arbeitslosen mit erloschenem Anspruch auf die Leistungen der Arbeitslosenversicherung organisiert und finanziert werden. In dieser Gruppe befinden sich Ausgesteuerte mit einer Teilnahme an: <ul style="list-style-type: none"> <li>- kantonalen Einarbeitungszuschüssen (KEAZ);</li> <li>- beruflichen Eingliederungsverträgen (BEV).</li> </ul> Ausgesteuerte, welche immer noch im RAV angemeldet sind und nicht an einer kantonalen Massnahme teilnehmen, werden als „Arbeitslose“ erfasst.
<b>Bestände</b>	Der letzte Arbeitstag des Monats gilt als Stichtag.
<b>Arbeitslosenquote</b>	Zahl der am Stichtag registrierten Arbeitslosen geteilt durch die Zahl der aktiven Bevölkerung gemäss der letzten Volkszählung (137'592 Personen im Wallis seit dem 1. Januar 2000). Alle 10 Jahre wird eine Volkszählung durchgeführt.
<b>Wirtschaftszweige</b>	Terminologie der eidgenössischen allgemeine Systematik der Wirtschaftszweige (NOGA) 2002
<b>Berufsgruppen</b>	Systematik gemäss schweizerischer Berufsnomenklatur 2000. Zuordnung nach der zuletzt ausgeübten Tätigkeit.
<b>Ausgeübte Funktion</b>	<p><i>Selbständig:</i> Inhaber einer Einzelunternehmung oder unbeschränkt haftender Gesellschafter einer Kollektiv- oder Kommanditgesellschaft.</p> <p><i>Kaderfunktion:</i> Leitungs-, Koordinations- und Kontrollaufgaben.</p> <p><i>Fachfunktion:</i> Ausführung komplexer Aufgaben unter eigener Verantwortung.</p> <p><i>Hilfsfunktion:</i> Ausführung einfacher Arbeiten, welche keine Grundausbildung erfordern.</p> <p><i>Lehrling:</i> Abschluss bzw. Abbruch der Lehre oder einer gleichwertigen Ausbildung.</p> <p><i>Heimarbeit:</i> Tätigkeit in der eigenen Wohnung im Auftrag eines Betriebs.</p> <p><i>Schüler / Student:</i> Abschluss bzw. Abbruch einer Ausbildung an einer Schule.</p>
<b>Langzeitarbeitslose</b>	Personen, welche seit über einem Jahr arbeitslos sind.
<b>Gemeldete offene Stellen</b>	Zu besetzende Arbeitsplätze, welche Arbeitgeber bei den RAV melden. Ohne ausdrücklichen Verlängerungswunsch werden die offenen Stellen während höchstens 2 Monaten in der Datenbank gespeichert.
<b>Ausgesteuerte</b>	<p>Zahl der Arbeitslosen, deren Anspruch auf die Leistungen der Arbeitslosenversicherung während dem Stichmonat erlosch.</p> <p>Aus praktischen , zahlungsbedingten Gründen stehen die Angaben der Arbeitslosenkassen über die Zahl der Ausgesteuerten in einem Stichmonat erst mit einer zweimonatigen Verspätung zur Verfügung.</p>
<b>Kurzarbeit</b>	<p>Eine temporäre, teilweise oder vollständige Arbeitszeitverkürzung innerhalb eines Betriebs, normalerweise in Verbindung mit einem entsprechenden Lohnabbau unter Beibehaltung der Arbeitsverträge. Die Kurzarbeitsentschädigung (KAE) kompensiert teilweise den Lohnabbau und bietet den Arbeitnehmern eine Alternative zur Entlassung. Die KAE werden je nach effektiver Arbeitszeitverkürzung unabhängig von der Zahl der Angestellten ausgezahlt.</p> <p>Statistisch erfasst wird die von den Kassen abgerechnete und ausbezahlte Kurzarbeit. Aus praktischen Gründen, die mit den Auszahlungen im Zusammenhang stehen, sind die Daten der Arbeitslosenkassen zur abgerechneten Kurzarbeit erst nach einer Frist von zwei Monaten verfügbar.</p>

Die Erläuterungen erfolgen in der Reihenfolge der Tabellen