



Bulletin statistique

La situation sur le marché du travail en Valais

Mars 2012

10 Avril 2012



Publication

Service de l'industrie, du commerce et du travail du canton du Valais (SICT)
Av. du Midi 7, 1950 Sion
Tél. 027 606 73 42, sict-diha@admin.vs.ch, www.vs.ch/chomage

Paraît une fois par mois

Abonnement

Peut être obtenu gratuitement par e-mail à l'adresse ci-dessus

Internet

La publication est disponible sur le site www.vs.ch/chomage, sous la rubrique:
Informations / statistiques.

Copyright

Reproduction autorisée en indiquant la source

La mise en page de cette publication se base sur la documentation de presse "La situation sur le marché du travail" du Secrétariat d'Etat à l'économie (SECO), Berne

Table des matières

| | |
|--|-----------|
| 1. Communiqué pour les médias..... | 4 |
| 2. Tableaux et graphiques..... | 5 |
| 2.1 Chômeurs inscrits selon les cantons..... | 5 |
| 2.2 Chômeurs inscrits..... | 6 |
| 2.3 Taux de chômage..... | 7 |
| 2.4 Chômeurs inscrits selon le sexe, la durée et l'origine | 7 |
| 2.5 Demandeurs d'emploi inscrits | 8 |
| 2.6 Taux de demandeurs d'emploi | 9 |
| 2.7 Evolution du nombre de chômeurs et de demandeurs d'emploi | 10 |
| 2.8 Chômeurs inscrits selon les régions ORP | 11 |
| 2.9 Taux de chômage selon les régions ORP | 11 |
| 2.10 Demandeurs d'emploi inscrits selon les régions ORP | 12 |
| 2.11 Taux de demandeurs d'emploi inscrits selon les régions ORP | 12 |
| 2.12 Statut des demandeurs d'emploi selon les régions ORP | 13 |
| 2.13 Chômeurs (CH) et demandeurs d'emploi (DE) inscrits selon les communes | 14 |
| 2.14 Chômeurs inscrits selon les activités économiques..... | 15 |
| 2.15 Chômeurs inscrits selon les groupes de professions - Valais | 16 |
| 2.16 Chômeurs inscrits selon les groupes de professions - Haut-Valais | 17 |
| 2.17 Chômeurs inscrits selon les groupes de professions - Valais Central | 18 |
| 2.18 Chômeurs inscrits selon les groupes de professions - Bas-Valais..... | 19 |
| 2.19 Chômeurs inscrits selon la dernière fonction exercée..... | 20 |
| 2.20 Chômeurs inscrits selon les classes d'âge..... | 20 |
| 2.21 Chômeurs inscrits selon les classes d'âge..... | 21 |
| 2.22 Chômeurs de longue durée..... | 22 |
| 2.23 Arrivées en fin de droits..... | 23 |
| 2.24 Evolution des arrivées en fin de droits | 23 |
| 2.25 Places vacantes annoncées..... | 24 |
| 2.26 Réduction de l'horaire de travail (RHT) décomptées | 25 |
| 3. Définitions / Explications | 26 |

1. Communiqué pour les médias

Valais : la situation sur le marché du travail en mars

(I-VS).- 5668 chômeurs étaient inscrits auprès des Offices régionaux de placement (ORP) valaisans à la fin mars, soit 1155 de moins qu'à la fin février. Le taux de chômage a reculé de 0.9 point pour s'établir à 4.1%. Sur le plan suisse, le Valais est le canton qui a enregistré la baisse du chômage le plus marquée. Cette diminution est essentiellement saisonnière.

Le recul du chômage de mars a été ressenti avant tout dans les professions saisonnières de la construction et de l'agriculture. Ces deux groupes représentent ensemble 96% du recul total du chômage de mars.

La conjoncture valaisanne semble actuellement meilleure que ce que les prévisions laissaient entrevoir. Parmi les signes encourageants, on remarque que le chômage est inférieur à l'année dernière dans la plupart des groupes de professions, à l'exception des professions liées à la construction. Dans cette branche, les chantiers tardent encore à démarrer en raison de l'hiver rigoureux qui vient de se terminer. La neige qui subsiste encore à certains endroits freine en effet la reprise des chantiers en montagne. Les entreprises hésitent donc encore à (ré)engager des collaborateurs et les agences de travail intérimaire rencontrent des difficultés à placer du personnel. La situation actuelle est différente de l'hiver dernier, où des conditions climatiques clémentes avaient permis une reprise plus précoce de l'activité sur les chantiers.

La construction reste toutefois un des piliers de l'économie cantonale et les prévisions restent optimistes dans cette branche. L'activité devrait redémarrer en avril grâce notamment aux conditions climatiques favorables qui règnent actuellement.

2. Tableaux et graphiques

2.1 Chômeurs inscrits selon les cantons

| Mars 2012 | | | | | |
|-----------|---|------------------|------|--|--|
| Effectif | Variation par rapport au mois précédent | | Taux | Variation par rapport au mois précédent en points de % | |
| 126392 | -6762 | Suisse | 3.2 | -0.2 | |
| 23644 | -555 | Zürich | 3.3 | 0.0 | |
| 11122 | -575 | Bern | 2.1 | -0.1 | |
| 4303 | -205 | Luzern | 2.3 | -0.1 | |
| 267 | -50 | Uri | 1.5 | -0.3 | |
| 1102 | -149 | Schwyz | 1.5 | -0.3 | |
| 178 | -7 | Obwalden | 1.0 | -0.1 | |
| 205 | -37 | Nidwalden | 1.0 | -0.2 | |
| 545 | 1 | Glarus | 2.7 | 0.1 | |
| 1218 | -51 | Zug | 2.1 | -0.1 | |
| 3614 | -445 | Fribourg | 2.8 | -0.4 | |
| 3422 | -224 | Solothurn | 2.6 | -0.1 | |
| 3526 | -100 | Basel-Stadt | 3.6 | -0.1 | |
| 4136 | -50 | Basel-Landschaft | 3.0 | 0.0 | |
| 1083 | 17 | Schaffhausen | 2.8 | 0.1 | |
| 450 | -14 | Appenzell A.Rh. | 1.6 | 0.0 | |
| 95 | -5 | Appenzell I.Rh. | 1.3 | 0.0 | |
| 6066 | -395 | St. Gallen | 2.5 | -0.2 | |
| 1602 | -220 | Graubünden | 1.6 | -0.2 | |
| 9457 | -479 | Aargau | 3.1 | -0.1 | |
| 3047 | -178 | Thurgau | 2.5 | -0.1 | |
| 7163 | -654 | Ticino | 4.8 | -0.5 | |
| 17464 | -658 | Vaud | 5.2 | -0.2 | |
| 5668 | -1155 | Valais | 4.1 | -0.9 | |
| 4114 | -109 | Neuchâtel | 4.8 | -0.1 | |
| 11745 | -383 | Genève | 5.3 | -0.2 | |
| 1156 | -82 | Jura | 3.4 | -0.2 | |

2.2 Chômeurs inscrits

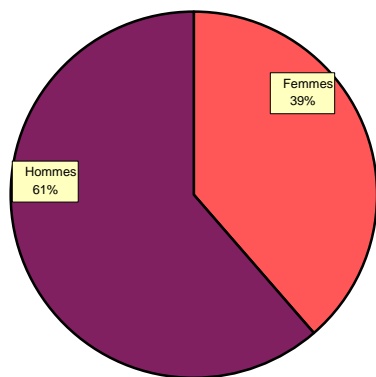
| Fév. 2011 | Mars 2011 | Fév. 2012 | | Mars 2012 | | | | | |
|--------------|--------------|--------------|--------------------------------|--------------|-------------|---|-----------------|--|-----------------|
| Effectifs | | | | Effectifs | | Variation par rapport au mois précédent | | Variation par rapp. au même mois de l'année précédente | |
| | | | | Nombre | Part (en %) | Absolue | Relative (en %) | Absolue | Relative (en %) |
| 6387 | 5341 | 6823 | Valais | 5668 | 100.0 | -1155 | -16.9 | 327 | 6.1 |
| | | | Selon la région: | | | | | | |
| 670 | 622 | 722 | Haut-Valais | 572 | 10.1 | -150 | -20.8 | -50 | -8.0 |
| 2960 | 2455 | 3151 | Valais central | 2625 | 46.3 | -526 | -16.7 | 170 | 6.9 |
| 2757 | 2264 | 2950 | Bas-Valais | 2471 | 43.6 | -479 | -16.2 | 207 | 9.1 |
| | | | Selon le sexe: | | | | | | |
| 2390 | 2330 | 2262 | Femmes | 2184 | 38.5 | -78 | -3.4 | -146 | -6.3 |
| 3997 | 3011 | 4561 | Hommes | 3484 | 61.5 | -1077 | -23.6 | 473 | 15.7 |
| | | | Selon la nationalité: | | | | | | |
| 2898 | 2663 | 2778 | Suisses | 2529 | 44.6 | -249 | -9.0 | -134 | -5.0 |
| 3489 | 2678 | 4045 | Etrangers | 3139 | 55.4 | -906 | -22.4 | 461 | 17.2 |
| | | | Selon l'âge: | | | | | | |
| 988 | 883 | 980 | 15-24 ans | 861 | 15.2 | -119 | -12.1 | -22 | -2.5 |
| 4041 | 3267 | 4284 | 25-49 ans | 3514 | 62.0 | -770 | -18.0 | 247 | 7.6 |
| 1358 | 1191 | 1559 | 50 ans et plus | 1293 | 22.8 | -266 | -17.1 | 102 | 8.6 |
| | | | Selon le statut: | | | | | | |
| 5894 | 4858 | 6380 | Chômeurs complets | 5213 | 92.0 | -1167 | -18.3 | 355 | 7.3 |
| 493 | 483 | 443 | Chômeurs partiels | 455 | 8.0 | 12 | 2.7 | -28 | -5.8 |
| | | | Selon la durée écoulée: | | | | | | |
| 4606 | 3629 | 5462 | 1-6 mois | 4262 | 75.2 | -1200 | -22.0 | 633 | 17.4 |
| 1009 | 958 | 864 | 7-12 mois | 898 | 15.8 | 34 | 3.9 | -60 | -6.3 |
| 772 | 754 | 497 | > 1 année | 508 | 9.0 | 11 | 2.2 | -246 | -32.6 |

2.3 Taux de chômage

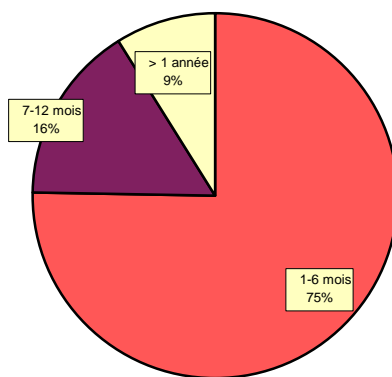
| Fév. 2011 | Mars 2011 | Fév. 2012 | | Mars 2012 | | |
|-----------|-----------|-----------|------------------------------|-------------|--|---|
| Taux | | | | Taux | Variation par rapport au mois précédent en points de % | Variation par rapp. au même mois de l'année précédente en points de % |
| 4.6 | 3.9 | 5.0 | Valais | 4.1 | -0.9 | 0.2 |
| | | | Selon la région: | | | |
| 1.7 | 1.6 | 1.9 | Haut-Valais | 1.5 | -0.4 | -0.1 |
| 5.5 | 4.6 | 5.9 | Valais central | 4.9 | -1.0 | 0.3 |
| 6.1 | 5.0 | 6.5 | Bas-Valais | 5.5 | -1.0 | 0.5 |
| | | | Selon le sexe: | | | |
| 4.1 | 4.0 | 3.9 | Femmes | 3.7 | -0.2 | -0.3 |
| 5.1 | 3.8 | 5.8 | Hommes | 4.4 | -1.4 | 0.6 |
| | | | Selon la nationalité: | | | |
| 2.6 | 2.4 | 2.5 | Suisses | 2.3 | -0.2 | -0.1 |
| 12.7 | 9.8 | 14.7 | Etrangers | 11.4 | -3.3 | 1.6 |
| | | | Selon l'âge: | | | |
| 5.1 | 4.5 | 5.0 | 15-24 ans | 4.4 | -0.6 | -0.1 |
| 4.7 | 3.8 | 5.0 | 25-49 ans | 4.1 | -0.9 | 0.3 |
| 4.3 | 3.7 | 4.9 | 50 ans et plus | 4.1 | -0.8 | 0.4 |

2.4 Chômeurs inscrits selon le sexe, la durée et l'origine

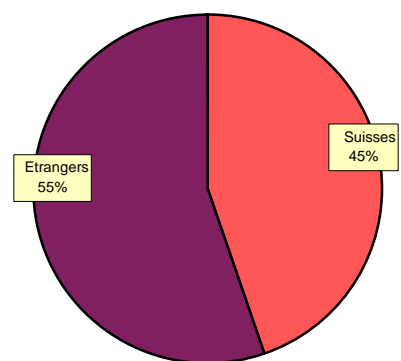
Sexe



Durée



Origine



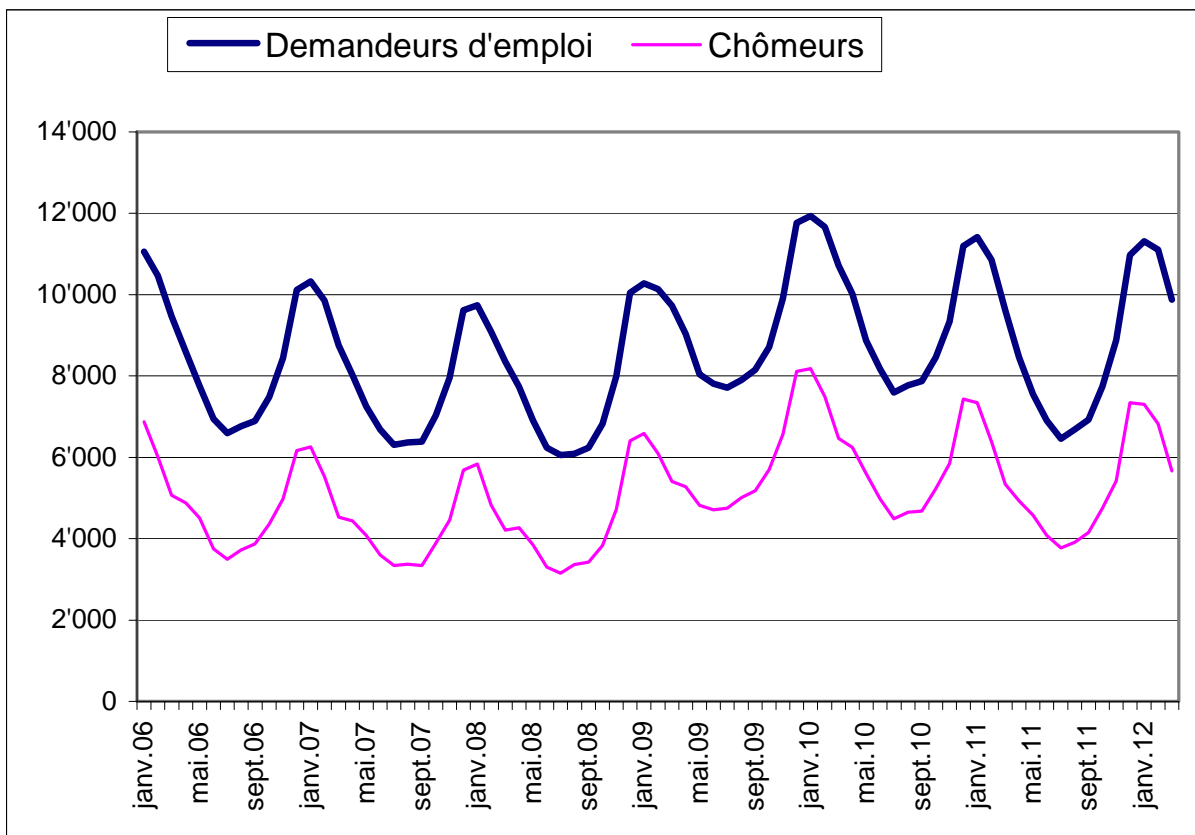
2.5 Demandeurs d'emploi inscrits

| Fév. 2011 | Mars 2011 | Fév. 2012 | | Mars 2012 | | | | | |
|--------------|--------------|--------------|-------------------------------------|--------------|-------------|---|-----------------|--|-----------------|
| Effectifs | | | | Effectifs | | Variation par rapport au mois précédent | | Variation par rapp. au même mois de l'année précédente | |
| | | | | Nombre | Part (en %) | Absolue | Relative (en %) | Absolue | Relative (en %) |
| 10859 | 9619 | 11106 | Valais | 9883 | 100 | -1223 | -11.0 | 264 | 2.7 |
| | | | Selon la région: | | | | | | |
| 1531 | 1433 | 1596 | Haut-Valais | 1382 | 14.0 | -214 | -13.4 | -51 | -3.6 |
| 4816 | 4224 | 4895 | Valais central | 4328 | 43.8 | -567 | -11.6 | 104 | 2.5 |
| 4512 | 3962 | 4615 | Bas-Valais | 4173 | 42.2 | -442 | -9.6 | 211 | 5.3 |
| | | | Selon le sexe: | | | | | | |
| 4018 | 4009 | 3945 | Femmes | 3922 | 39.7 | -23 | -0.6 | -87 | -2.2 |
| 6841 | 5610 | 7161 | Hommes | 5961 | 60.3 | -1200 | -16.8 | 351 | 6.3 |
| | | | Selon la nationalité: | | | | | | |
| 5008 | 4717 | 4758 | Suisses | 4442 | 44.9 | -316 | -6.6 | -275 | -5.8 |
| 5851 | 4902 | 6348 | Etrangers | 5441 | 55.1 | -907 | -14.3 | 539 | 11.0 |
| | | | Selon l'âge: | | | | | | |
| 1621 | 1477 | 1580 | 15-24 ans | 1429 | 14.5 | -151 | -9.6 | -48 | -3.2 |
| 6738 | 5869 | 6907 | 25-49 ans | 6094 | 61.7 | -813 | -11.8 | 225 | 3.8 |
| 2500 | 2273 | 2619 | 50 ans et plus | 2360 | 23.9 | -259 | -9.9 | 87 | 3.8 |
| | | | Selon le statut: | | | | | | |
| 9096 | 7909 | 9345 | Demandeurs d'emploi complets | 8209 | 83.1 | -1136 | -12.2 | 300 | 3.8 |
| 1763 | 1710 | 1761 | Demandeurs d'emploi partiels | 1674 | 16.9 | -87 | -4.9 | -36 | -2.1 |
| | | | Selon la durée écoulée: | | | | | | |
| 6922 | 5710 | 7737 | 1-6 mois | 6397 | 64.7 | -1340 | -17.3 | 687 | 12.0 |
| 1684 | 1708 | 1663 | 7-12 mois | 1762 | 17.8 | 99 | 6.0 | 54 | 3.2 |
| 2253 | 2201 | 1706 | > 1 année | 1724 | 17.4 | 18 | 1.1 | -477 | -21.7 |

2.6 Taux de demandeurs d'emploi

| Fév. 2011 | Mars 2011 | Fév. 2012 | | Mars 2012 | | |
|--------------|--------------|--------------|------------------------------|--------------|---|---|
| Taux | | | | Taux | Variation par rapport au mois précédent en points de % | Variation par rapp. au même mois de l'année précédente en points de % |
| 7.9 | 7.0 | 8.1 | Valais | 7.2 | -0.9 | 0.2 |
| | | | Selon la région: | | | |
| 3.9 | 3.7 | 4.1 | Haut-Valais | 3.6 | -0.5 | -0.1 |
| 9.0 | 7.9 | 9.1 | Valais central | 8.1 | -1.0 | 0.2 |
| 10.0 | 8.8 | 10.2 | Bas-Valais | 9.3 | -0.9 | 0.5 |
| | | | Selon le sexe: | | | |
| 6.9 | 6.9 | 6.7 | Femmes | 6.7 | 0.0 | -0.2 |
| 8.6 | 7.1 | 9.1 | Hommes | 7.5 | -1.6 | 0.4 |
| | | | Selon la nationalité: | | | |
| 4.5 | 4.3 | 4.3 | Suisses | 4.0 | -0.3 | -0.3 |
| 21.3 | 17.9 | 23.1 | Etrangers | 19.8 | -3.3 | 1.9 |
| | | | Selon l'âge: | | | |
| 8.3 | 7.6 | 8.1 | 15-24 ans | 7.3 | -0.8 | -0.3 |
| 7.8 | 6.8 | 8.0 | 25-49 ans | 7.1 | -0.9 | 0.3 |
| 7.8 | 7.1 | 8.2 | 50 ans et plus | 7.4 | -0.8 | 0.3 |

2.7 Evolution du nombre de chômeurs et de demandeurs d'emploi



2.8 Chômeurs inscrits selon les régions ORP

| Fév. 2011 | Mars 2011 | Fév. 2012 | | Mars 2012 | | | | | |
|--------------|--------------|--------------|-----------------------------|--------------|-------------|---|-----------------|--|-----------------|
| Effectifs | | | | Effectifs | | Variation par rapport au mois précédent | | Variation par rapp. au même mois de l'année précédente | |
| | | | | Nombre | Part (en %) | Absolue | Relative (en %) | Absolue | Relative (en %) |
| 6387 | 5339 | 6823 | Valais | 5667 | 100 | -1156 | -16.9 | 328 | 6.1 |
| 671 | 622 | 722 | Oberwallis | 573 | 10.1 | -149 | -20.6 | -49 | -7.9 |
| 922 | 772 | 996 | Sierre | 862 | 15.2 | -134 | -13.5 | 90 | 11.7 |
| 2038 | 1684 | 2157 | Sion | 1765 | 31.1 | -392 | -18.2 | 81 | 4.8 |
| 1700 | 1311 | 1880 | Martigny | 1482 | 26.2 | -398 | -21.2 | 171 | 13.0 |
| 1056 | 950 | 1068 | Monthey / St-Maurice | 985 | 17.4 | -83 | -7.8 | 35 | 3.7 |

2.9 Taux de chômage selon les régions ORP

| Fév. 2011 | Mars 2011 | Fév. 2012 | | Mars 2012 | | |
|--------------|--------------|--------------|-----------------------------|--------------|--|---|
| Taux | | | | Taux | Variation par rapport au mois précédent en points de % | Variation par rapp. au même mois de l'année précédente en points de % |
| 4.6 | 3.9 | 5.0 | Valais | 4.1 | -0.9 | 0.2 |
| 1.7 | 1.6 | 1.9 | Oberwallis | 1.5 | -0.4 | -0.1 |
| 4.5 | 3.8 | 4.9 | Sierre | 4.2 | -0.7 | 0.4 |
| 6.1 | 5.0 | 6.5 | Sion | 5.3 | -1.2 | 0.3 |
| 6.8 | 5.2 | 7.5 | Martigny | 5.9 | -1.6 | 0.7 |
| 5.3 | 4.8 | 5.4 | Monthey / St-Maurice | 4.9 | -0.5 | 0.1 |

2.10 Demandeurs d'emploi inscrits selon les régions ORP

| Fév. 2011 | Mars 2011 | Fév. 2012 | | Mars 2012 | | | | | |
|--------------|--------------|--------------|-----------------------------|--------------|-------------|---|-----------------|--|-----------------|
| Effectifs | | | | Effectifs | | Variation par rapport au mois précédent | | Variation par rapp. au même mois de l'année précédente | |
| | | | | Nombre | Part (en %) | Absolue | Relative (en %) | Absolue | Relative (en %) |
| 10861 | 9620 | 11108 | Total | 9884 | 100 | -1224 | -11.0 | 264 | 2.7 |
| 1534 | 1436 | 1596 | Oberwallis | 1384 | 14.0 | -212 | -13.3 | -52 | -3.6 |
| 1483 | 1313 | 1517 | Sierre | 1335 | 13.5 | -182 | -12.0 | 22 | 1.7 |
| 3336 | 2914 | 3383 | Sion | 2994 | 30.3 | -389 | -11.5 | 80 | 2.7 |
| 2943 | 2501 | 3040 | Martigny | 2657 | 26.9 | -383 | -12.6 | 156 | 6.2 |
| 1565 | 1456 | 1572 | Monthey / St-Maurice | 1514 | 15.3 | -58 | -3.7 | 58 | 4.0 |

2.11 Taux de demandeurs d'emploi inscrits selon les régions ORP

| Fév. 2011 | Mars 2011 | Fév. 2012 | | Mars 2012 | | |
|--------------|--------------|--------------|-----------------------------|--------------|--|---|
| Taux | | | | Taux | Variation par rapport au mois précédent en points de % | Variation par rapp. au même mois de l'année précédente en points de % |
| 7.9 | 7.0 | 8.1 | Valais | 7.2 | -0.9 | 0.2 |
| 3.9 | 3.7 | 4.1 | Oberwallis | 3.6 | -0.5 | -0.1 |
| 7.3 | 6.5 | 7.5 | Sierre | 6.6 | -0.9 | 0.1 |
| 10.0 | 8.7 | 10.1 | Sion | 9.0 | -1.1 | 0.3 |
| 11.7 | 10.0 | 12.1 | Martigny | 10.6 | -1.5 | 0.6 |
| 7.8 | 7.3 | 7.9 | Monthey / St-Maurice | 7.6 | -0.3 | 0.3 |

2.12 Statut des demandeurs d'emploi selon les régions ORP

| Mars 2012 | Chômeurs | Demandeurs d'emploi non chômeurs | Dont | | | | | | | Total des demandeurs d'emploi |
|--------------------------|--------------|----------------------------------|----------------------|---|---------------------------------|-------------------------------------|----------------------------------|--------------------------------|-----------------------|-------------------------------|
| | | | gains intermédiaires | programmes d'emploi temporaire incl. SEMO | reconversion / perfectionnement | mesures spécifiques (AFO, AIT, SAI) | incapacité de travail, militaire | mesures cantonales (CIP, AITc) | en recherche d'emploi | |
| Haut-Valais | 573 | 810 | 448 | 193 | 7 | 5 | 67 | 15 | 75 | 1'383 |
| variation mois précédent | -149 | -63 | -40 | -8 | -1 | -1 | -9 | 2 | -6 | -212 |
| Valais central | 2'627 | 1'712 | 1'031 | 201 | 15 | 17 | 114 | 92 | 242 | 4'339 |
| variation mois précédent | -526 | -44 | -5 | -3 | -6 | 3 | -6 | -6 | -21 | -570 |
| Sierre | 862 | 483 | 299 | 90 | 1 | 1 | 41 | 34 | 17 | 1'345 |
| variation mois précédent | -134 | -48 | -38 | -3 | -5 | 1 | -2 | 2 | -3 | -182 |
| Sion / Hérens / Conthey | 1'765 | 1'229 | 732 | 111 | 14 | 16 | 73 | 58 | 225 | 2'994 |
| variation mois précédent | -392 | 4 | 33 | 0 | -1 | 2 | -4 | -8 | -18 | -388 |
| Bas-Valais | 2'467 | 1'701 | 1'127 | 207 | 41 | 25 | 117 | 83 | 101 | 4'168 |
| variation mois précédent | -481 | 40 | 48 | 7 | -5 | 3 | -6 | 0 | -7 | -441 |
| Martigny / Entremont | 1'482 | 1'175 | 862 | 108 | 11 | 2 | 92 | 42 | 58 | 2'657 |
| variation mois précédent | -398 | 15 | 23 | 2 | -2 | 0 | -5 | -1 | -2 | -383 |
| Monthey / St-Maurice | 985 | 526 | 265 | 99 | 30 | 23 | 25 | 41 | 43 | 1'511 |
| variation mois précédent | -83 | 25 | 25 | 5 | -3 | 3 | -1 | 1 | -5 | -58 |
| Valais | 5'667 | 4'223 | 2'606 | 601 | 63 | 47 | 298 | 190 | 418 | 9'890 |
| variation mois précédent | -1'156 | -67 | 3 | -4 | -12 | 5 | -21 | -4 | -34 | -1'223 |

Le tableau 2.12 peut comporter des différences par rapport aux autres tableaux du bulletin statistique étant donné qu'il y a des demandeurs d'emploi domiciliés en Valais, mais inscrits dans un ORP hors du Valais.

Autres explications pages 26-27

2.13 Chômeurs (CH) et demandeurs d'emploi (DE) inscrits selon les communes

| Mars 2012 | | | | | | | | | | | |
|----------------|----|-----|---------------------|----|-----|----------------|-----|------|--------------------|-----|-----|
| Effectifs | | | Effectifs | | | Effectifs | | | Effectifs | | |
| Haut-Valais | | | Haut-Valais | | | Valais Central | | | Bas-Valais | | |
| CH | DE | | CH | DE | | CH | DE | | CH | DE | |
| Agarn | 5 | 10 | Mörel-Filet | 6 | 12 | Anniviers | 22 | 40 | Bagnes | 124 | 221 |
| Albinen | 0 | 1 | Mund | 1 | 2 | Arbaz | 15 | 21 | Bourg-Saint-Pierre | 2 | 8 |
| Ausserberg | 1 | 2 | Münster-Geschinen | 4 | 7 | Ardon | 82 | 125 | Bovernier | 14 | 29 |
| Baltschieder | 5 | 10 | Naters | 54 | 134 | Ayant | 83 | 125 | Champéry | 14 | 17 |
| Bellwald | 2 | 5 | Niedergesteln | 4 | 7 | Chalais | 48 | 74 | Charrat | 45 | 85 |
| Betten | 0 | 2 | Niederwald | 0 | 0 | Chamoson | 91 | 149 | Collombey-Muraz | 141 | 215 |
| Binn | 0 | 0 | Oberems | 0 | 0 | Chermignon | 58 | 91 | Collonges | 17 | 24 |
| Birgisch | 1 | 3 | Obergoms | 6 | 16 | Chippis | 41 | 73 | Dorénaz | 15 | 21 |
| Bister | 0 | 0 | Randa | 5 | 11 | Conthey | 224 | 337 | Evionnaz | 16 | 28 |
| Bitsch | 3 | 11 | Raron | 18 | 29 | Evolène | 21 | 54 | Finhaut | 5 | 10 |
| Blatten | 0 | 3 | Reckingen-Gluringen | 3 | 7 | Grimisuat | 47 | 80 | Fully | 184 | 339 |
| Blitzingen | 1 | 1 | Ried-Brig | 10 | 20 | Grône | 40 | 60 | Isérables | 12 | 23 |
| Brig-Glis | 93 | 169 | Riederalp | 3 | 4 | Hérémece | 10 | 19 | Leytron | 60 | 96 |
| Bürchen | 4 | 15 | Saas-Almagell | 2 | 11 | Icogne | 8 | 12 | Liddes | 5 | 13 |
| Eggerberg | 2 | 2 | Saas-Balen | 3 | 15 | Lens | 76 | 104 | Martigny | 483 | 904 |
| Eischoll | 1 | 5 | Saas-Fee | 16 | 30 | Les Agettes | 5 | 12 | Martigny-Combe | 47 | 73 |
| Eisten | 2 | 3 | Saas-Grund | 14 | 43 | Miège | 15 | 19 | Massongex | 33 | 48 |
| Embd | 0 | 2 | Salgesch | 6 | 8 | Mollens | 15 | 24 | Mex | 2 | 4 |
| Ergisch | 1 | 1 | Simplon | 0 | 0 | Mont-Noble | 8 | 15 | Monthey | 422 | 639 |
| Ernen | 1 | 3 | St.Niklaus | 10 | 43 | Montana | 57 | 82 | Orsières | 45 | 79 |
| Erschmatt | 1 | 4 | Stalden | 2 | 4 | Nendaz | 128 | 208 | Port-Valais | 48 | 84 |
| Ferden | 4 | 7 | Staldenried | 2 | 4 | Randogne | 58 | 97 | Riddes | 96 | 153 |
| Fiesch | 11 | 39 | Steg-Hohtenn | 10 | 26 | Saint-Léonard | 26 | 46 | Saillon | 46 | 78 |
| Fieschertal | 4 | 6 | Täsch | 20 | 65 | Saint-Martin | 10 | 14 | Saint-Gingolph | 13 | 20 |
| Gampel-Bratsch | 12 | 33 | Termen | 2 | 7 | Salins | 19 | 32 | Saint-Maurice | 86 | 135 |
| Grächen | 7 | 39 | Törbel | 0 | 1 | Savièse | 82 | 185 | Salvan | 18 | 31 |
| Grafschaft | 3 | 4 | Turtmann | 10 | 16 | Sierre | 360 | 554 | Saxon | 176 | 311 |
| Grengiols | 3 | 4 | Unterbäch | 2 | 4 | Sion | 790 | 1377 | Sembrancher | 11 | 29 |
| Guttet-Feschel | 1 | 4 | Unterems | 0 | 0 | Venthône | 13 | 18 | Trient | 4 | 6 |
| Inden | 2 | 3 | Varen | 7 | 12 | Vétroz | 120 | 184 | Troistorrents | 53 | 86 |
| Kippel | 4 | 9 | Visp | 65 | 145 | Vex | 23 | 45 | Val-d'Illiez | 31 | 35 |
| Lalden | 3 | 7 | Visperterminen | 1 | 8 | Veyras | 25 | 42 | Vernayaz | 62 | 95 |
| Lax | 4 | 9 | Wiler(Lötschen) | 1 | 4 | Veysonnaz | 5 | 10 | Vérossaz | 2 | 8 |
| Leuk | 33 | 59 | Zeneggen | 3 | 4 | | | | Vionnaz | 39 | 60 |
| Leukerbad | 24 | 40 | Zermatt | 44 | 168 | | | | Vollèges | 15 | 31 |
| Martisberg | 0 | 0 | Zwischbergen | 0 | 0 | | | | Vouvry | 85 | 135 |

2.14 Chômeurs inscrits selon les activités économiques

| Fév. 2011 | Mars 2011 | Fév. 2012 | | | Mars 2012 | | | | | |
|--------------|--------------|--------------|---------------|---|--------------|------|---|--------------------|---|--------------------|
| Effectifs | | | | | Effectifs | | Variation par rapport au mois précédent | | Variation par rapp. au même mois de l'année précédente | |
| | | | | | Nombre | Taux | Absolue | Relative (en %) | Absolue | Relative (en %) |
| 6387 | 5341 | 6823 | Valais | | 5668 | 4.1 | -1155 | -16.9 | 327 | 6.1 |
| 345 | 231 | 383 | A | Secteur 1 (Agriculture, sylviculture) | 235 | 5.4 | -148 | -38.6 | 4 | 1.7 |
| 1830 | 1203 | 2292 | B-F | Secteur 2 (Industrie et construction) | 1546 | 5.3 | -746 | -32.5 | 343 | 28.5 |
| 3878 | 3577 | 3748 | G-T | Secteur 3 (Services) | 3512 | 4.5 | -236 | -6.3 | -65 | -1.8 |
| 345 | 231 | 383 | A 01-03 | Agriculture, sylviculture | 235 | 5.4 | -148 | -38.6 | 4 | 1.7 |
| 4 | 1 | 5 | B 05-09 | Mines, pierres et terre | 3 | 1.9 | -2 | -40.0 | 2 | 200.0 |
| 89 | 81 | 102 | C 10-12 | Aliments, boissons et tabac | 81 | 6.6 | -21 | -20.6 | 0 | 0.0 |
| 8 | 8 | 6 | C 13-14 | Textile et habillement | 5 | 4.4 | -1 | -16.7 | -3 | -37.5 |
| 4 | 5 | 6 | C 15 | Cuir, chaussures | 4 | 8.5 | -2 | -33.3 | -1 | -20.0 |
| 70 | 60 | 104 | C 16 | Traitement du bois | 83 | 4.8 | -21 | -20.2 | 23 | 38.3 |
| 36 | 36 | 35 | C 17-18 | Industrie du papier, édition, impression | 32 | 3.5 | -3 | -8.6 | -4 | -11.1 |
| 52 | 50 | 43 | C 19-21 | Industrie chimique, raffinage de pétrole | 48 | 1.3 | 5 | 11.6 | -2 | -4.0 |
| 8 | 3 | 6 | C 22 | Matières plastiques, caoutchouc | 7 | 4.7 | 1 | 16.7 | 4 | 133.3 |
| 30 | 22 | 30 | C 23 | Verres, céramiques et produits en ciment | 31 | 6.7 | 1 | 3.3 | 9 | 40.9 |
| 107 | 96 | 108 | C 24-25 | Matériaux, produits métalliques | 101 | 2.7 | -7 | -6.5 | 5 | 5.2 |
| 46 | 46 | 35 | C 26-27 | Electrotechnique, électronique, montres, optique | 36 | 2.8 | 1 | 2.9 | -10 | -21.7 |
| 21 | 25 | 22 | C 28 | Machines | 15 | 1.1 | -7 | -31.8 | -10 | -40.0 |
| 7 | 5 | 5 | C 29-30 | Fabrication de véhicules | 3 | 12.0 | -2 | -40.0 | -2 | -40.0 |
| 13 | 11 | 26 | C 31-33 | Meubles, bijoux, etc., recyclage | 22 | 2.5 | -4 | -15.4 | 11 | 100.0 |
| 15 | 12 | 13 | D 35 | Energie, ravitaillement en eau | 17 | 0.8 | 4 | 30.8 | 5 | 41.7 |
| 13 | 11 | 14 | E 36-39 | Recyclage; distribution d'eau | 13 | 3.4 | -1 | -7.1 | 2 | 18.2 |
| 1307 | 731 | 1732 | F 41-43 | Construction | 1045 | 9.9 | -687 | -39.7 | 314 | 43.0 |
| 834 | 769 | 786 | G 45-47 | Commerce; entretien et réparation d'automobiles | 744 | 3.9 | -42 | -5.3 | -25 | -3.3 |
| 151 | 150 | 150 | H 49-53 | Transports | 149 | 2.4 | -1 | -0.7 | -1 | -0.7 |
| 726 | 787 | 590 | I 55-56 | Hôtellerie et restauration | 682 | 6.0 | 92 | 15.6 | -105 | -13.3 |
| 70 | 65 | 44 | J 58-63 | Information et communication | 41 | 2.4 | -3 | -6.8 | -24 | -36.9 |
| 143 | 148 | 145 | K 64-66 | Activités financières, assurances | 147 | 3.2 | 2 | 1.4 | -1 | -0.7 |
| 41 | 40 | 50 | L 68 | Activités immobilières | 40 | 3.0 | -10 | -20.0 | 0 | 0.0 |
| 223 | 201 | 169 | M 69-75 | Activités spécialisées, scientifiques et technique | 149 | 2.8 | -20 | -11.8 | -52 | -25.9 |
| 913 | 677 | 1166 | N 77-82 | Activités de services administratifs et de soutien | 943 | 32.6 | -223 | -19.1 | 266 | 39.3 |
| 110 | 105 | 87 | O 84 | Administration publique, assurances sociales | 84 | 1.9 | -3 | -3.4 | -21 | -20.0 |
| 158 | 157 | 122 | P 85 | Enseignement | 111 | 1.9 | -11 | -9.0 | -46 | -29.3 |
| 305 | 294 | 276 | Q 86-89 | Santé et action sociale | 268 | 2.4 | -8 | -2.9 | -26 | -8.8 |
| 79 | 67 | 59 | R 90-93 | Activités créatives, artistiques et de spectacle | 51 | 5.4 | -8 | -13.6 | -16 | -23.9 |
| 115 | 108 | 98 | S 94-96 | Autres services publics | 96 | 3.1 | -2 | -2.0 | -12 | -11.1 |
| 10 | 9 | 6 | T 97-98 | Ménages privés | 7 | - | 1 | 16.7 | -2 | -22.2 |
| 334 | 330 | 400 | U | Non spécifié | 375 | - | -25 | -6.3 | 45 | 13.6 |

2.15 Chômeurs inscrits selon les groupes de professions - Valais

| Fév. 2011 | Mars 2011 | Fév. 2012 | | | Mars 2012 | | | | | |
|--------------|--------------|--------------|---------------|---|--------------|-------------|---|-----------------|--|-----------------|
| Effectifs | | | | | Effectifs | | Variation par rapport au mois précédent | | Variation par rapp. au même mois de l'année précédente | |
| | | | | | Nombre | Part (en %) | Absolue | Relative (en %) | Absolue | Relative (en %) |
| 6387 | 5341 | 6823 | Valais | | 5668 | 100 | -1155 | -16.9 | 327 | 6.1 |
| 572 | 375 | 653 | 11 | Agriculture, économie forestière, élevage animaux | 410 | 7.2 | -243 | -37.2 | 35 | 9.3 |
| 57 | 56 | 79 | 21 | Production denrées alimentaires, boissons et tabacs | 76 | 1.3 | -3 | -3.8 | 20 | 35.7 |
| 19 | 19 | 21 | 22 | Industrie textile et industrie du cuir | 17 | 0.3 | -4 | -19.0 | -2 | -10.5 |
| 1 | 0 | 0 | 23 | Travail de la céramique et du verre | 0 | 0.0 | 0 | 0.0 | 0 | 0.0 |
| 139 | 126 | 160 | 24 | Usinage de métaux et de la construction de machines | 144 | 2.5 | -16 | -10.0 | 18 | 14.3 |
| 91 | 79 | 92 | 25 | Electrotechnique, électronique, horlogerie, véhicule, outil | 79 | 1.4 | -13 | -14.1 | 0 | 0.0 |
| 82 | 70 | 120 | 26 | Industrie du bois et du papier | 103 | 1.8 | -17 | -14.2 | 33 | 47.1 |
| 21 | 24 | 13 | 27 | Arts graphiques | 15 | 0.3 | 2 | 15.4 | -9 | -37.5 |
| 33 | 28 | 36 | 28 | Industrie chimique et matières plastiques | 39 | 0.7 | 3 | 8.3 | 11 | 39.3 |
| 65 | 55 | 74 | 29 | Autres professions du façonnage et de la manufacture | 66 | 1.2 | -8 | -10.8 | 11 | 20.0 |
| 40 | 39 | 45 | 31 | Ingénieurs | 45 | 0.8 | 0 | 0.0 | 6 | 15.4 |
| 30 | 27 | 30 | 32 | Techniciens | 33 | 0.6 | 3 | 10.0 | 6 | 22.2 |
| 62 | 57 | 61 | 33-34 | Dessin technique | 56 | 1.0 | -5 | -8.2 | -1 | -1.8 |
| 189 | 111 | 259 | 35 | Machinistes | 149 | 2.6 | -110 | -42.5 | 38 | 34.2 |
| 64 | 57 | 45 | 36 | Informatique | 45 | 0.8 | 0 | 0.0 | -12 | -21.1 |
| 1619 | 967 | 2120 | 41 | Construction | 1367 | 24.1 | -753 | -35.5 | 400 | 41.4 |
| 27 | 11 | 12 | 42 | Minière, travail pierre, matériaux de construction | 12 | 0.2 | 0 | 0.0 | 1 | 9.1 |
| 528 | 517 | 468 | 51 | Professions commerciales et de la vente | 468 | 8.3 | 0 | 0.0 | -49 | -9.5 |
| 65 | 58 | 54 | 52 | Publicité, marketing, tourisme, administration fiduciaire | 49 | 0.9 | -5 | -9.3 | -9 | -15.5 |
| 246 | 215 | 282 | 53 | Transports et circulation | 236 | 4.2 | -46 | -16.3 | 21 | 9.8 |
| 24 | 24 | 30 | 54 | Professions des postes et télécommunications | 29 | 0.5 | -1 | -3.3 | 5 | 20.8 |
| 777 | 832 | 683 | 61 | Hôtellerie et restauration et économie domestique | 742 | 13.1 | 59 | 8.6 | -90 | -10.8 |
| 236 | 250 | 250 | 62 | Nettoyage, hygiène et soins corporels | 272 | 4.8 | 22 | 8.8 | 22 | 8.8 |
| 129 | 125 | 92 | 71 | Entrepreneurs, directeurs, fonctionnaires supérieurs | 96 | 1.7 | 4 | 4.3 | -29 | -23.2 |
| 494 | 478 | 448 | 72 | Professions commerciales et administratives | 445 | 7.9 | -3 | -0.7 | -33 | -6.9 |
| 33 | 36 | 39 | 73 | Professionnels de la banque, employés d'assurance | 38 | 0.7 | -1 | -2.6 | 2 | 5.6 |
| 56 | 49 | 36 | 74 | Professions afférentes maintien de l'ordre, la sécurité | 36 | 0.6 | 0 | 0.0 | -13 | -26.5 |
| 8 | 7 | 8 | 75 | Professions judiciaires | 6 | 0.1 | -2 | -25.0 | -1 | -14.3 |
| 30 | 29 | 24 | 81 | Professions des médias et apparentées | 25 | 0.4 | 1 | 4.2 | -4 | -13.8 |
| 37 | 34 | 36 | 82 | Professions artistiques | 31 | 0.5 | -5 | -13.9 | -3 | -8.8 |
| 109 | 106 | 105 | 83-84 | Assistance sociale et spirituelle et éducation | 104 | 1.8 | -1 | -1.0 | -2 | -1.9 |
| 48 | 37 | 39 | 85 | Sciences sociales, humaines, naturelle, physique, exacte | 32 | 0.6 | -7 | -17.9 | -5 | -13.5 |
| 173 | 184 | 167 | 86 | Professions de la santé | 169 | 3.0 | 2 | 1.2 | -15 | -8.2 |
| 6 | 7 | 3 | 87 | Professions du sport et du divertissement | 3 | 0.1 | 0 | 0.0 | -4 | -57.1 |
| 6 | 5 | 4 | 91 | Professions du secteur tertiaire, si pas ailleurs | 3 | 0.1 | -1 | -25.0 | -2 | -40.0 |
| 168 | 153 | 179 | 92-93 | L'activité professionnelle ne peut pas être définie | 179 | 3.2 | 0 | 0.0 | 26 | 17.0 |
| 103 | 94 | 56 | | Non spécifié | 49 | 0.9 | -7 | -12.5 | -45 | -47.9 |

2.16 Chômeurs inscrits selon les groupes de professions - Haut-Valais

| Fév. 2011 | Mars 2011 | Fév. 2012 | | Mars 2012 | | | | | | |
|--------------|--------------|--------------|--|--------------|---|---------|--|---------|-----------------|--|
| Effectifs | | | | Effectifs | Variation par rapport au mois précédent | | Variation par rapp. au même mois de l'année précédente | | | |
| | | | | Nombre | Part (en %) | Absolue | Relative (en %) | Absolue | Relative (en %) | |
| 670 | 622 | 722 | Haut-Valais | 572 | 100.0 | -150 | -20.8 | -50 | -8.0 | |
| 19 | 11 | 18 | 11 Agriculture, économie forestière, élevage animaux | 10 | 1.7 | -8 | -44.4 | -1 | -9.1 | |
| 3 | 4 | 7 | 21 Production denrées alimentaires, boissons et tabacs | 5 | 0.9 | -2 | -28.6 | 1 | 25.0 | |
| 0 | 0 | 1 | 22 Industrie textile et industrie du cuir | 1 | 0.2 | 0 | 0.0 | 1 | 100.0 | |
| 0 | 0 | 0 | 23 Travail de la céramique et du verre | 0 | 0.0 | 0 | 0.0 | 0 | 0.0 | |
| 15 | 15 | 14 | 24 Usinage de métaux et de la construction de machines | 12 | 2.1 | -2 | -14.3 | -3 | -20.0 | |
| 5 | 6 | 10 | 25 Electrotechnique, électronique, horlogerie, véhicule, outil | 8 | 1.4 | -2 | -20.0 | 2 | 33.3 | |
| 10 | 9 | 11 | 26 Industrie du bois et du papier | 7 | 1.2 | -4 | -36.4 | -2 | -22.2 | |
| 2 | 3 | 2 | 27 Arts graphiques | 2 | 0.3 | 0 | 0.0 | -1 | -33.3 | |
| 7 | 6 | 2 | 28 Industrie chimique et matières plastiques | 3 | 0.5 | 1 | 50.0 | -3 | -50.0 | |
| 17 | 10 | 12 | 29 Autres professions du façonnage et de la manufacture | 6 | 1.0 | -6 | -50.0 | -4 | -40.0 | |
| 2 | 5 | 3 | 31 Ingénieurs | 1 | 0.2 | -2 | -66.7 | -4 | -80.0 | |
| 0 | 1 | 3 | 32 Techniciens | 3 | 0.5 | 0 | 0.0 | 2 | 200.0 | |
| 5 | 8 | 7 | 33-34 Dessin technique | 5 | 0.9 | -2 | -28.6 | -3 | -37.5 | |
| 30 | 16 | 40 | 35 Machinistes | 21 | 3.7 | -19 | -47.5 | 5 | 31.3 | |
| 4 | 4 | 1 | 36 Informatique | 1 | 0.2 | 0 | 0.0 | -3 | -75.0 | |
| 254 | 192 | 304 | 41 Construction | 172 | 30.1 | -132 | -43.4 | -20 | -10.4 | |
| 1 | 0 | 0 | 42 Minière, travail pierre, matériaux de construction | 0 | 0.0 | 0 | 0.0 | 0 | 0.0 | |
| 56 | 69 | 45 | 51 Professions commerciales et de la vente | 39 | 6.8 | -6 | -13.3 | -30 | -43.5 | |
| 5 | 5 | 4 | 52 Publicité, marketing, tourisme, administration fiduciaire | 2 | 0.3 | -2 | -50.0 | -3 | -60.0 | |
| 26 | 22 | 30 | 53 Transports et circulation | 25 | 4.4 | -5 | -16.7 | 3 | 13.6 | |
| 1 | 2 | 1 | 54 Professions des postes et télécommunications | 1 | 0.2 | 0 | 0.0 | -1 | -50.0 | |
| 79 | 108 | 97 | 61 Hôtellerie et restauration et économie domestique | 124 | 21.7 | 27 | 27.8 | 16 | 14.8 | |
| 29 | 33 | 35 | 62 Nettoyage, hygiène et soins corporels | 49 | 8.6 | 14 | 40.0 | 16 | 48.5 | |
| 11 | 8 | 6 | 71 Entrepreneurs, directeurs, fonctionnaires supérieurs | 9 | 1.6 | 3 | 50.0 | 1 | 12.5 | |
| 30 | 31 | 23 | 72 Professions commerciales et administratives | 24 | 4.2 | 1 | 4.3 | -7 | -22.6 | |
| 1 | 1 | 2 | 73 Professionnels de la banque, employés d'assurance | 0 | 0.0 | -2 | -100.0 | -1 | -100.0 | |
| 6 | 6 | 1 | 74 Professions afférentes maintien de l'ordre, la sécurité | 0 | 0.0 | -1 | -100.0 | -6 | -100.0 | |
| 0 | 0 | 1 | 75 Professions judiciaires | 1 | 0.2 | 0 | 0.0 | 1 | 100.0 | |
| 4 | 6 | 3 | 81 Professions des médias et apparentées | 3 | 0.5 | 0 | 0.0 | -3 | -50.0 | |
| 2 | 2 | 2 | 82 Professions artistiques | 0 | 0.0 | -2 | -100.0 | -2 | -100.0 | |
| 10 | 9 | 8 | 83-84 Assistance sociale et spirituelle et éducation | 9 | 1.6 | 1 | 12.5 | 0 | 0.0 | |
| 10 | 7 | 6 | 85 Sciences sociales, humaines, naturelle, physique, exacte | 2 | 0.3 | -4 | -66.7 | -5 | -71.4 | |
| 12 | 13 | 10 | 86 Professions de la santé | 13 | 2.3 | 3 | 30.0 | 0 | 0.0 | |
| 0 | 0 | 0 | 87 Professions du sport et du divertissement | 0 | 0.0 | 0 | 0.0 | 0 | 0.0 | |
| 1 | 0 | 1 | 91 Professions du secteur tertiaire, si pas ailleurs | 1 | 0.2 | 0 | 0.0 | 1 | 100.0 | |
| 6 | 5 | 10 | 92-93 L'activité professionnelle ne peut pas être définie | 10 | 1.7 | 0 | 0.0 | 5 | 100.0 | |
| 7 | 5 | 2 | Non spécifié | 3 | 0.5 | 1 | 50.0 | -2 | -40.0 | |

2.17 Chômeurs inscrits selon les groupes de professions - Valais Central

| Fév. 2011 | Mars 2011 | Fév. 2012 | | Mars 2012 | | | | | |
|--------------|--------------|--------------|---|--------------|-------------|---|-----------------|--|-----------------|
| Effectifs | | | | Effectifs | | Variation par rapport au mois précédent | | Variation par rapp. au même mois de l'année précédente | |
| | | | | Nombre | Part (en %) | Absolue | Relative (en %) | Absolue | Relative (en %) |
| 2960 | 2455 | 3151 | Valais Central | 2625 | 100 | -526 | -16.7 | 170 | 6.9 |
| 314 | 210 | 328 | 11 Agriculture, économie forestière, élevage animaux | 192 | 7.3 | -136 | -41.5 | -18 | -8.6 |
| 31 | 31 | 46 | 21 Production denrées alimentaires, boissons et tabacs | 43 | 1.6 | -3 | -6.5 | 12 | 38.7 |
| 10 | 9 | 10 | 22 Industrie textile et industrie du cuir | 10 | 0.4 | 0 | 0.0 | 1 | 11.1 |
| 1 | 0 | 0 | 23 Travail de la céramique et du verre | 0 | 0.0 | 0 | 0.0 | 0 | 0.0 |
| 62 | 50 | 62 | 24 Usinage de métaux et de la construction de machines | 58 | 2.2 | -4 | -6.5 | 8 | 16.0 |
| 38 | 30 | 35 | 25 Electrotechnique, électronique, horlogerie, véhicule, outil | 31 | 1.2 | -4 | -11.4 | 1 | 3.3 |
| 38 | 33 | 66 | 26 Industrie du bois et du papier | 58 | 2.2 | -8 | -12.1 | 25 | 75.8 |
| 10 | 13 | 6 | 27 Arts graphiques | 8 | 0.3 | 2 | 33.3 | -5 | -38.5 |
| 4 | 5 | 6 | 28 Industrie chimique et matières plastiques | 7 | 0.3 | 1 | 16.7 | 2 | 40.0 |
| 21 | 16 | 24 | 29 Autres professions du façonnage et de la manufacture | 28 | 1.1 | 4 | 16.7 | 12 | 75.0 |
| 24 | 21 | 25 | 31 Ingénieurs | 27 | 1.0 | 2 | 8.0 | 6 | 28.6 |
| 17 | 13 | 15 | 32 Techniciens | 17 | 0.6 | 2 | 13.3 | 4 | 30.8 |
| 33 | 30 | 27 | 33-34 Dessin technique | 22 | 0.8 | -5 | -18.5 | -8 | -26.7 |
| 79 | 47 | 104 | 35 Machinistes | 65 | 2.5 | -39 | -37.5 | 18 | 38.3 |
| 32 | 29 | 25 | 36 Informatique | 27 | 1.0 | 2 | 8.0 | -2 | -6.9 |
| 701 | 396 | 953 | 41 Construction | 599 | 22.8 | -354 | -37.1 | 203 | 51.3 |
| 12 | 8 | 5 | 42 Minière, travail pierre, matériaux de construction | 6 | 0.2 | 1 | 20.0 | -2 | -25.0 |
| 220 | 211 | 227 | 51 Professions commerciales et de la vente | 228 | 8.7 | 1 | 0.4 | 17 | 8.1 |
| 37 | 31 | 23 | 52 Publicité, marketing, tourisme, administration fiduciaire | 21 | 0.8 | -2 | -8.7 | -10 | -32.3 |
| 104 | 89 | 129 | 53 Transports et circulation | 107 | 4.1 | -22 | -17.1 | 18 | 20.2 |
| 8 | 8 | 15 | 54 Professions des postes et télécommunications | 15 | 0.6 | 0 | 0.0 | 7 | 87.5 |
| 405 | 430 | 317 | 61 Hôtellerie et restauration et économie domestique | 345 | 13.1 | 28 | 8.8 | -85 | -19.8 |
| 102 | 109 | 123 | 62 Nettoyage, hygiène et soins corporels | 130 | 5.0 | 7 | 5.7 | 21 | 19.3 |
| 56 | 59 | 33 | 71 Entrepreneurs, directeurs, fonctionnaires supérieurs | 35 | 1.3 | 2 | 6.1 | -24 | -40.7 |
| 228 | 210 | 216 | 72 Professions commerciales et administratives | 217 | 8.3 | 1 | 0.5 | 7 | 3.3 |
| 15 | 17 | 19 | 73 Professionnels de la banque, employés d'assurance | 22 | 0.8 | 3 | 15.8 | 5 | 29.4 |
| 23 | 20 | 22 | 74 Professions afférentes maintien de l'ordre, la sécurité | 21 | 0.8 | -1 | -4.5 | 1 | 5.0 |
| 3 | 3 | 4 | 75 Professions judiciaires | 3 | 0.1 | -1 | -25.0 | 0 | 0.0 |
| 10 | 9 | 10 | 81 Professions des médias et apparentées | 12 | 0.5 | 2 | 20.0 | 3 | 33.3 |
| 18 | 17 | 19 | 82 Professions artistiques | 18 | 0.7 | -1 | -5.3 | 1 | 5.9 |
| 45 | 51 | 44 | 83-84 Assistance sociale et spirituelle et éducation | 46 | 1.8 | 2 | 4.5 | -5 | -9.8 |
| 24 | 21 | 21 | 85 Sciences sociales, humaines, naturelle, physique, exacte | 21 | 0.8 | 0 | 0.0 | 0 | 0.0 |
| 89 | 94 | 81 | 86 Professions de la santé | 76 | 2.9 | -5 | -6.2 | -18 | -19.1 |
| 3 | 4 | 1 | 87 Professions du sport et du divertissement | 1 | 0.0 | 0 | 0.0 | -3 | -75.0 |
| 3 | 3 | 2 | 91 Professions du secteur tertiaire, si pas ailleurs | 1 | 0.0 | -1 | -50.0 | -2 | -66.7 |
| 79 | 69 | 80 | 92-93 L'activité professionnelle ne peut pas être définie | 81 | 3.1 | 1 | 1.3 | 12 | 17.4 |
| 61 | 59 | 28 | Non spécifié | 27 | 1.0 | -1 | -3.6 | -32 | -54.2 |

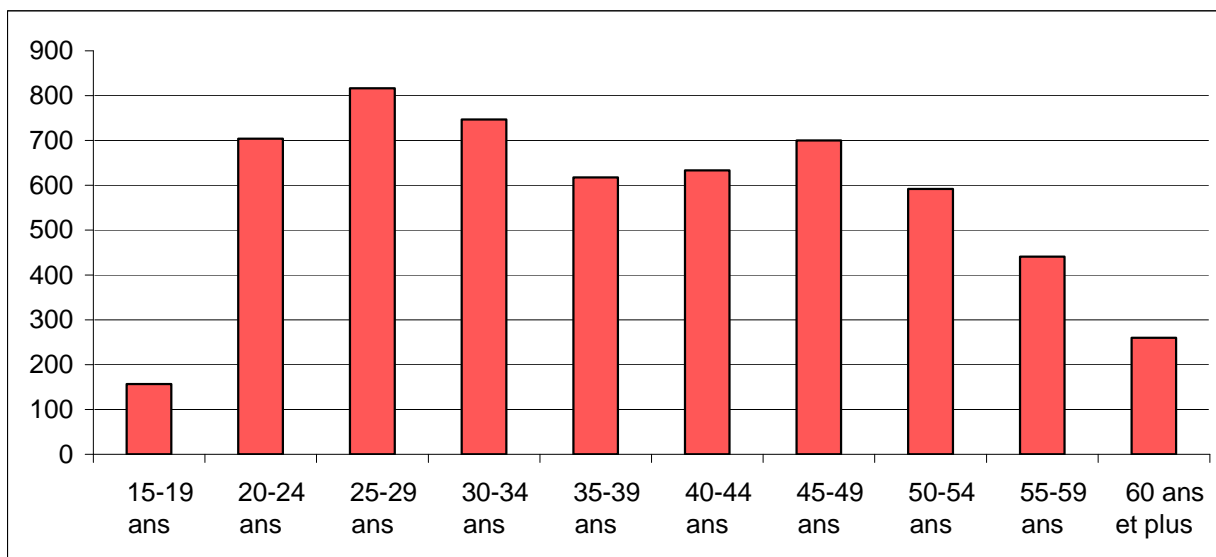
2.18 Chômeurs inscrits selon les groupes de professions - Bas-Valais

| Fév. 2011 | Mars 2011 | Fév. 2012 | | | Mars 2012 | | | | | |
|--------------|--------------|--------------|-------------------|---|--------------|-------------|---|-----------------|--|-----------------|
| Effectifs | | | | | Effectifs | | Variation par rapport au mois précédent | | Variation par rapp. au même mois de l'année précédente | |
| | | | | | Nombre | Part (en %) | Absolue | Relative (en %) | Absolue | Relative (en %) |
| 2757 | 2264 | 2950 | Bas-Valais | | 2471 | 100 | -479 | -16.2 | 207 | 9.1 |
| 239 | 154 | 307 | 11 | Agriculture, économie forestière, élevage animaux | 208 | 8.4 | -99 | -32.2 | 54 | 35.1 |
| 23 | 21 | 26 | 21 | Production denrées alimentaires, boissons et tabacs | 28 | 1.1 | 2 | 7.7 | 7 | 33.3 |
| 9 | 10 | 10 | 22 | Industrie textile et industrie du cuir | 6 | 0.2 | -4 | -40.0 | -4 | -40.0 |
| 0 | 0 | 0 | 23 | Travail de la céramique et du verre | 0 | 0.0 | 0 | 0.0 | 0 | 0.0 |
| 62 | 61 | 84 | 24 | Usinage de métaux et de la construction de machines | 74 | 3.0 | -10 | -11.9 | 13 | 21.3 |
| 48 | 43 | 47 | 25 | Electrotechnique, électronique, horlogerie, véhicule, outil | 40 | 1.6 | -7 | -14.9 | -3 | -7.0 |
| 34 | 28 | 43 | 26 | Industrie du bois et du papier | 38 | 1.5 | -5 | -11.6 | 10 | 35.7 |
| 9 | 8 | 5 | 27 | Arts graphiques | 5 | 0.2 | 0 | 0.0 | -3 | -37.5 |
| 22 | 17 | 28 | 28 | Industrie chimique et matières plastiques | 29 | 1.2 | 1 | 3.6 | 12 | 70.6 |
| 27 | 29 | 38 | 29 | Autres professions du façonnage et de la manufacture | 32 | 1.3 | -6 | -15.8 | 3 | 10.3 |
| 14 | 13 | 17 | 31 | Ingénieurs | 17 | 0.7 | 0 | 0.0 | 4 | 30.8 |
| 13 | 13 | 12 | 32 | Techniciens | 13 | 0.5 | 1 | 8.3 | 0 | 0.0 |
| 24 | 19 | 27 | 33-34 | Dessin technique | 29 | 1.2 | 2 | 7.4 | 10 | 52.6 |
| 80 | 48 | 115 | 35 | Machinistes | 63 | 2.5 | -52 | -45.2 | 15 | 31.3 |
| 28 | 24 | 19 | 36 | Informatique | 17 | 0.7 | -2 | -10.5 | -7 | -29.2 |
| 664 | 379 | 863 | 41 | Construction | 596 | 24.1 | -267 | -30.9 | 217 | 57.3 |
| 14 | 3 | 7 | 42 | Minière, travail pierre, matériaux de construction | 6 | 0.2 | -1 | -14.3 | 3 | 100.0 |
| 252 | 237 | 196 | 51 | Professions commerciales et de la vente | 201 | 8.1 | 5 | 2.6 | -36 | -15.2 |
| 23 | 22 | 27 | 52 | Publicité, marketing, tourisme, administration fiduciaire | 26 | 1.1 | -1 | -3.7 | 4 | 18.2 |
| 116 | 104 | 123 | 53 | Transports et circulation | 104 | 4.2 | -19 | -15.4 | 0 | 0.0 |
| 15 | 14 | 14 | 54 | Professions des postes et télécommunications | 13 | 0.5 | -1 | -7.1 | -1 | -7.1 |
| 293 | 294 | 269 | 61 | Hôtellerie et restauration et économie domestique | 273 | 11.0 | 4 | 1.5 | -21 | -7.1 |
| 105 | 108 | 92 | 62 | Nettoyage, hygiène et soins corporels | 93 | 3.8 | 1 | 1.1 | -15 | -13.9 |
| 62 | 58 | 53 | 71 | Entrepreneurs, directeurs, fonctionnaires supérieurs | 52 | 2.1 | -1 | -1.9 | -6 | -10.3 |
| 236 | 237 | 209 | 72 | Professions commerciales et administratives | 204 | 8.3 | -5 | -2.4 | -33 | -13.9 |
| 17 | 18 | 18 | 73 | Professionnels de la banque, employés d'assurance | 16 | 0.6 | -2 | -11.1 | -2 | -11.1 |
| 27 | 23 | 13 | 74 | Professions afférentes maintien de l'ordre, la sécurité | 15 | 0.6 | 2 | 15.4 | -8 | -34.8 |
| 5 | 4 | 3 | 75 | Professions judiciaires | 2 | 0.1 | -1 | -33.3 | -2 | -50.0 |
| 16 | 14 | 11 | 81 | Professions des médias et apparentées | 10 | 0.4 | -1 | -9.1 | -4 | -28.6 |
| 17 | 15 | 15 | 82 | Professions artistiques | 13 | 0.5 | -2 | -13.3 | -2 | -13.3 |
| 54 | 46 | 53 | 83-84 | Assistance sociale et spirituelle et éducation | 49 | 2.0 | -4 | -7.5 | 3 | 6.5 |
| 14 | 9 | 12 | 85 | Sciences sociales, humaines, naturelle, physique, exacte | 9 | 0.4 | -3 | -25.0 | 0 | 0.0 |
| 72 | 77 | 76 | 86 | Professions de la santé | 80 | 3.2 | 4 | 5.3 | 3 | 3.9 |
| 3 | 3 | 2 | 87 | Professions du sport et du divertissement | 2 | 0.1 | 0 | 0.0 | -1 | -33.3 |
| 2 | 2 | 1 | 91 | Professions du secteur tertiaire, si pas ailleurs | 1 | 0.0 | 0 | 0.0 | -1 | -50.0 |
| 83 | 79 | 89 | 92-93 | L'activité professionnelle ne peut pas être définie | 88 | 3.6 | -1 | -1.1 | 9 | 11.4 |
| 35 | 30 | 26 | | Non spécifié | 19 | 0.8 | -7 | -26.9 | -11 | -36.7 |

2.19 Chômeurs inscrits selon la dernière fonction exercée

| Fév. 2011 | Mars 2011 | Fév. 2012 | | Mars 2012 | | | | | |
|-----------|-----------|-----------|--------------------------------|-------------|-------------|---|-----------------|--|-----------------|
| Effectifs | | | | Effectifs | | Variation par rapport au mois précédent | | Variation par rapp. au même mois de l'année précédente | |
| | | | | Nombre | Part (en %) | Absolue | Relative (en %) | Absolue | Relative (en %) |
| 6387 | 5341 | 6823 | Valais | 5668 | 100 | -1155 | -16.9 | 327 | 6.1 |
| 20 | 20 | 16 | Indépendants | 18 | 0.3 | 2 | 12.5 | -2 | -10.0 |
| 97 | 87 | 91 | Cadres | 87 | 1.5 | -4 | -4.4 | 0 | 0.0 |
| 3340 | 2827 | 3478 | Spécialistes | 2971 | 52.4 | -507 | -14.6 | 144 | 5.1 |
| 2707 | 2199 | 3061 | Auxiliaires | 2415 | 42.6 | -646 | -21.1 | 216 | 9.8 |
| 128 | 116 | 119 | Apprentis | 120 | 2.1 | 1 | 0.8 | 4 | 3.4 |
| 4 | 6 | 1 | Travailleurs à domicile | 0 | 0.0 | -1 | -100.0 | -6 | -100.0 |
| 90 | 85 | 57 | Ecoliers, étudiants | 57 | 1.0 | 0 | 0.0 | -28 | -32.9 |
| 1 | 1 | 0 | Non spécifié | 0 | 0.0 | 0 | 0.0 | -1 | -100.0 |

2.20 Chômeurs inscrits selon les classes d'âge



2.21 Chômeurs inscrits selon les classes d'âge

| Fév. 2011 | Mars 2011 | Fév. 2012 | | Mars 2012 | | | | | |
|--------------|--------------|--------------|----------------|--------------|------|---|--------------------|---|--------------------|
| Effectifs | | | | Effectifs | | Variation par rapport au mois précédent | | Variation par rapp. au même mois de l'année précédente | |
| | | | | Nombre | Taux | Absolue | Relative (en %) | Absolue | Relative (en %) |
| 6387 | 5341 | 6823 | Valais | 5668 | 4.1 | -1155 | -16.9 | 327 | 6.1 |
| 181 | 164 | 188 | 15-19 ans | 157 | 2.0 | -31 | -16.5 | -7 | -4.3 |
| 807 | 719 | 792 | 20-24 ans | 704 | 6.1 | -88 | -11.1 | -15 | -2.1 |
| 907 | 733 | 949 | 25-29 ans | 816 | 5.4 | -133 | -14.0 | 83 | 11.3 |
| 833 | 686 | 890 | 30-34 ans | 747 | 4.2 | -143 | -16.1 | 61 | 8.9 |
| 714 | 586 | 763 | 35-39 ans | 618 | 3.1 | -145 | -19.0 | 32 | 5.5 |
| 759 | 587 | 798 | 40-44 ans | 633 | 3.5 | -165 | -20.7 | 46 | 7.8 |
| 828 | 675 | 884 | 45-49 ans | 700 | 4.6 | -184 | -20.8 | 25 | 3.7 |
| 625 | 524 | 746 | 50-54 ans | 592 | 4.2 | -154 | -20.6 | 68 | 13.0 |
| 449 | 397 | 529 | 55-59 ans | 441 | 4.2 | -88 | -16.6 | 44 | 11.1 |
| 284 | 270 | 284 | 60 ans et plus | 260 | 3.6 | -24 | -8.5 | -10 | -3.7 |
| | | | Hommes | | | | | | |
| 3997 | 3011 | 4561 | Total | 3484 | 4.4 | -1077 | -23.6 | 473 | 15.7 |
| 108 | 89 | 123 | 15-19 ans | 95 | 2.0 | -28 | -22.8 | 6 | 6.7 |
| 475 | 387 | 518 | 20-24 ans | 405 | 6.8 | -113 | -21.8 | 18 | 4.7 |
| 562 | 389 | 621 | 25-29 ans | 480 | 6.0 | -141 | -22.7 | 91 | 23.4 |
| 471 | 342 | 551 | 30-34 ans | 429 | 4.2 | -122 | -22.1 | 87 | 25.4 |
| 451 | 338 | 509 | 35-39 ans | 398 | 3.5 | -111 | -21.8 | 60 | 17.8 |
| 458 | 314 | 546 | 40-44 ans | 399 | 3.9 | -147 | -26.9 | 85 | 27.1 |
| 532 | 384 | 617 | 45-49 ans | 447 | 5.1 | -170 | -27.6 | 63 | 16.4 |
| 431 | 323 | 521 | 50-54 ans | 377 | 4.4 | -144 | -27.6 | 54 | 16.7 |
| 304 | 258 | 376 | 55-59 ans | 290 | 4.4 | -86 | -22.9 | 32 | 12.4 |
| 205 | 187 | 179 | 60 ans et plus | 164 | 3.4 | -15 | -8.4 | -23 | -12.3 |
| | | | Femmes | | | | | | |
| 2390 | 2330 | 2262 | Total | 2184 | 3.7 | -78 | -3.4 | -146 | -6.3 |
| 73 | 75 | 65 | 15-19 ans | 62 | 1.9 | -3 | -4.6 | -13 | -17.3 |
| 332 | 332 | 274 | 20-24 ans | 299 | 5.3 | 25 | 9.1 | -33 | -9.9 |
| 345 | 344 | 328 | 25-29 ans | 336 | 4.7 | 8 | 2.4 | -8 | -2.3 |
| 362 | 344 | 339 | 30-34 ans | 318 | 4.0 | -21 | -6.2 | -26 | -7.6 |
| 263 | 248 | 254 | 35-39 ans | 220 | 2.6 | -34 | -13.4 | -28 | -11.3 |
| 301 | 273 | 252 | 40-44 ans | 234 | 3.1 | -18 | -7.1 | -39 | -14.3 |
| 296 | 291 | 267 | 45-49 ans | 253 | 3.8 | -14 | -5.2 | -38 | -13.1 |
| 194 | 201 | 225 | 50-54 ans | 215 | 3.8 | -10 | -4.4 | 14 | 7.0 |
| 145 | 139 | 153 | 55-59 ans | 151 | 3.8 | -2 | -1.3 | 12 | 8.6 |
| 79 | 83 | 105 | 60 ans et plus | 96 | 4.1 | -9 | -8.6 | 13 | 15.7 |

2.22 Chômeurs de longue durée

| Fév. 2011 | Mars 2011 | Fév. 2012 | | Mars 2012 | | | | | | |
|--------------|--------------|--------------|--|--------------|-------------|---|-----------------|---------------------------------|--|-----------------|
| Effectifs | | | | Effectifs | | Variation par rapport au mois précédent | | Part en % du total des chômeurs | Variation par rapp. au même mois de l'année précédente | |
| | | | | Nombre | Part (en %) | Absolue | Relative (en %) | | Absolue | Relative (en %) |
| 772 | 754 | 497 | Valais | 508 | 100 | 11 | 2.2 | 9.0 | -246 | -32.6 |
| | | | Selon la région: | | | | | | | |
| 17 | 21 | 9 | Haut-Valais | 9 | 1.8 | 0 | 0.0 | 1.6 | -12 | -57.1 |
| 407 | 390 | 267 | Valais central | 271 | 53.3 | 4 | 1.5 | 10.3 | -119 | -30.5 |
| 348 | 343 | 221 | Bas-Valais | 228 | 44.9 | 7 | 3.2 | 9.2 | -115 | -33.5 |
| | | | Selon le sexe: | | | | | | | |
| 394 | 377 | 262 | Hommes | 270 | 53.1 | 8 | 3.1 | 12.4 | -107 | -28.4 |
| 378 | 377 | 235 | Femmes | 238 | 46.9 | 3 | 1.3 | 6.8 | -139 | -36.9 |
| | | | Selon la nationalité: | | | | | | | |
| 443 | 440 | 289 | Suisses | 295 | 58.1 | 6 | 2.1 | 11.7 | -145 | -33.0 |
| 329 | 314 | 208 | Etrangers | 213 | 41.9 | 5 | 2.4 | 6.8 | -101 | -32.2 |
| | | | Selon l'âge: | | | | | | | |
| 51 | 51 | 15 | 15-24 ans | 19 | 3.7 | 4 | 26.7 | 2.2 | -32 | -62.7 |
| 427 | 412 | 282 | 25-49 ans | 277 | 54.5 | -5 | -1.8 | 7.9 | -135 | -32.8 |
| 294 | 291 | 200 | 50 ans et plus | 212 | 41.7 | 12 | 6.0 | 16.4 | -79 | -27.1 |
| | | | Pour quelques groupes de professions | | | | | | | |
| 92 | 93 | 62 | Professions commerciales et administratives | 58 | 11.4 | -4 | -6.5 | 13.0 | -35 | -37.6 |
| 61 | 62 | 36 | Construction | 35 | 6.9 | -1 | -2.8 | 2.6 | -27 | -43.5 |
| 124 | 115 | 69 | Hôtellerie et restauration et économie domestique | 74 | 14.6 | 5 | 7.2 | 10.0 | -41 | -35.7 |
| 16 | 17 | 11 | Usinage de métaux et de la construction de machines | 12 | 2.4 | 1 | 9.1 | 8.3 | -5 | -29.4 |
| 94 | 93 | 58 | Professions commerciales et de la vente | 54 | 10.6 | -4 | -6.9 | 11.5 | -39 | -41.9 |
| 385 | 374 | 261 | Autres professions | 275 | 54.1 | 14 | 5.4 | 3.5 | -99 | -26.5 |

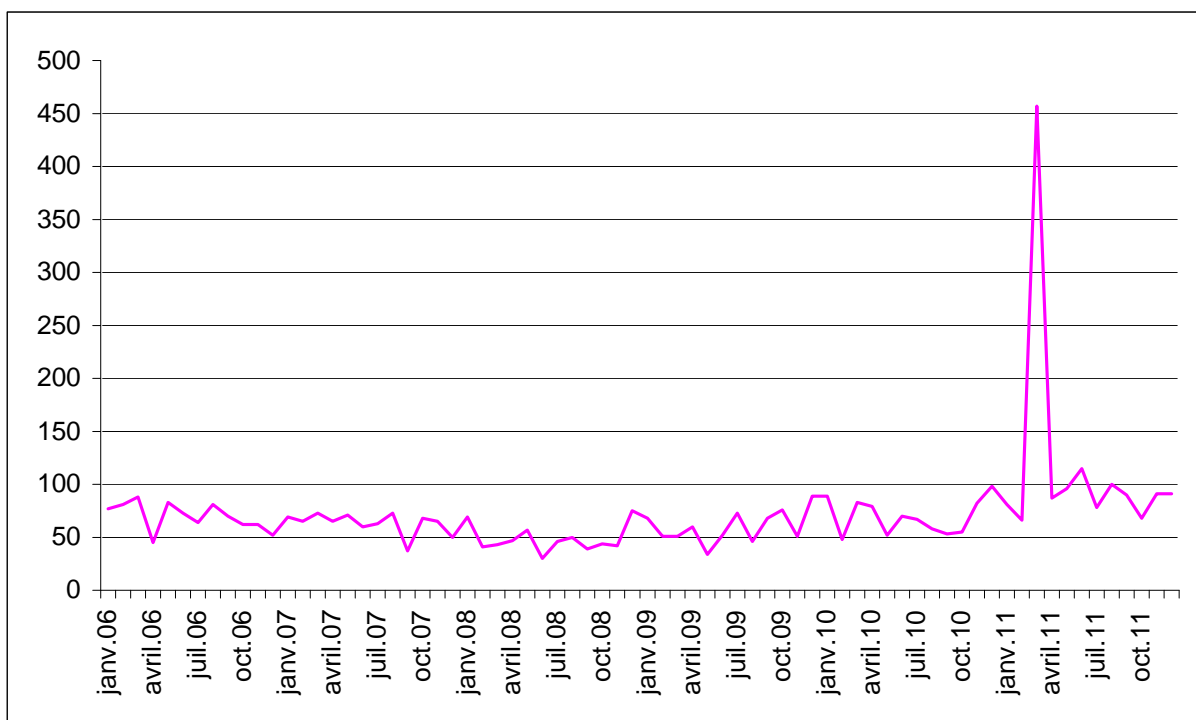
2.23 Arrivées en fin de droits

| | Janv. | Févr. | Mars | Avril | Mai | Juin | Juillet | Août | Sept. | Oct. | Nov. | Déc. | Ø |
|---------------|-------|-------|------|-------|-----|------|---------|------|-------|------|------|------|------------|
| 2011*) | 81 | 66 | 258 | 87 | 96 | 115 | 78 | 100 | 90 | 68 | 91 | 91 | 102 |
| 2010 | 89 | 48 | 83 | 79 | 52 | 70 | 67 | 58 | 53 | 55 | 82 | 98 | 70 |
| 2009 | 68 | 51 | 51 | 60 | 34 | 52 | 73 | 46 | 68 | 76 | 51 | 89 | 60 |
| 2008 | 69 | 41 | 43 | 47 | 57 | 30 | 46 | 50 | 39 | 44 | 41 | 75 | 49 |
| 2007 | 70 | 65 | 73 | 64 | 71 | 60 | 63 | 73 | 37 | 68 | 65 | 50 | 63 |
| 2006 | 77 | 81 | 88 | 45 | 83 | 73 | 64 | 81 | 70 | 62 | 62 | 52 | 70 |
| 2005 | 70 | 80 | 86 | 92 | 73 | 75 | 59 | 74 | 62 | 77 | 88 | 97 | 78 |
| 2004 | 114 | 63 | 65 | 78 | 48 | 93 | 82 | 70 | 78 | 71 | 81 | 128 | 81 |
| 2003 | 59 | 48 | 52 | 62 | 52 | 88 | 52 | 50 | 65 | 77 | 67 | 94 | 64 |
| 2002 | 61 | 45 | 36 | 46 | 47 | 25 | 32 | 37 | 27 | 37 | 47 | 73 | 43 |
| 2001 | 75 | 58 | 44 | 36 | 50 | 35 | 32 | 52 | 32 | 40 | 46 | 41 | 45 |

*) en italiques, chiffres provisoires

Les statistiques sur les arrivées en fin de droits ne sont disponibles qu'avec un décalage de deux mois.

2.24 Evolution des arrivées en fin de droits



2.25 Places vacantes annoncées

| Fév. 2011 | Mars 2011 | Fév. 2012 | | Mars 2012 | | | | | |
|--------------|--------------|--------------|-----------------------------------|--------------|----------------|---|--------------------|---|--------------------|
| Effectifs | | | | Effectifs | | Variation par rapport au mois précédent | | Variation par rapp. au même mois de l'année précédente | |
| | | | | Nombre | Part (en %) | Absolue | Relative (en %) | Absolue | Relative (en %) |
| 744 | 772 | 594 | Valais | 539 | 100.0 | -55 | -9.3 | -233 | -30.2 |
| | | | Selon le temps de travail: | | | | | | |
| 621 | 630 | 456 | Temps complet | 417 | 77.4 | -39 | -8.6 | -213 | -33.8 |
| 123 | 142 | 138 | Temps partiel | 122 | 22.6 | -16 | -11.6 | -20 | -14.1 |
| | | | Selon les régions: | | | | | | |
| 185 | 280 | 191 | Oberwallis | 236 | 43.8 | 45 | 23.6 | -44 | -15.7 |
| 115 | 108 | 64 | Sierre | 65 | 12.1 | 1 | 1.6 | -43 | -39.8 |
| 271 | 207 | 221 | Sion / Hérens / Conthey | 138 | 25.6 | -83 | -37.6 | -69 | -33.3 |
| 117 | 116 | 63 | Martigny / Entremont | 55 | 10.2 | -8 | -12.7 | -61 | -52.6 |
| 56 | 61 | 55 | Monthey / St-Maurice | 45 | 8.3 | -10 | -18.2 | -16 | -26.2 |

2.26 Réduction de l'horaire de travail (RHT) décomptées

| Déc. 2010 | Jan. 2011 | Déc. 2011 | | Janvier 2012 | | | | |
|--------------|--------------|--------------|------------------------------|-----------------|---|--------------------|---|--------------------|
| Effectifs | | | | Effectifs | Variation par rapport au mois précédent | | Variation par rapp. au même mois de l'année précédente | |
| | | | | Nombre | Absolue | Relative (en %) | Absolue | Relative (en %) |
| 12 | 18 | 13 | Entreprises | 20 | 7 | 53.8 | 2 | 11.1 |
| 79 | 101 | 212 | Travailleurs touchés: | 241 | 29 | 13.7 | 140 | 138.6 |
| 4257 | 8118 | 11661 | Heures chômées: | 12712 | 1051 | 9.0 | 4594 | 56.6 |

(..) Les variations supérieures à 200% ne sont pas publiées.

3. Définitions / Explications

| | |
|--|--|
| Chômeurs inscrits | <p>Personnes inscrites auprès des offices régionaux de placement (ORP), qui n'ont pas d'emploi et sont immédiatement disponibles en vue d'un placement. Peu importe qu'elles touchent, ou non, une indemnité de chômage.</p> <p><i>Les chômeurs complets</i> cherchent un poste à plein temps (temps de travail > ou = à 90%); <i>les chômeurs partiels</i>, un poste à temps partiel (temps de travail < 90%).</p> |
| Demandeurs d'emploi Inscrits | <p>Tous les demandeurs d'emploi, chômeurs et non-chômeurs, inscrits aux ORP et cherchant un emploi.</p> |
| Régions ORP | <p>Suite à la décision de remplacer, en 2009, les 8 régions socio-économiques par les 3 nouvelles régions (Bas-Valais, Haut-Valais et Valais Central), les tableaux 2.8 à 2.11 contiennent désormais les régions ORP. Remarque : St-Léonard, qui appartenait à la région socio-économique de Sion/Hérens/Conthey est intégrée à la région ORP de Sierre.</p> |
| Demandeurs d'emploi inscrits non-chômeurs | <p>Demandeurs d'emploi inscrits aux ORP et qui, à la différence des chômeurs, ne sont pas immédiatement disponibles pour le placement ou ont un emploi.</p> <p>Le nombre de demandeurs d'emploi non-chômeurs correspond à la différence entre le nombre des demandeurs d'emploi et celui des chômeurs. Ils sont classés dans les sous-catégories suivantes: nombre de personnes en gain intermédiaire, en programmes d'emploi temporaire, en reconversion / perfectionnement, en mesures spécifiques, en incapacité de travail / militaire, en mesures cantonales et en recherche d'emploi.</p> <p><i>Les demandeurs d'emploi complets</i> cherchent un poste à plein temps ; <i>les demandeurs d'emploi partiels</i>, un poste à temps partiel.</p> |
| Gain intermédiaire | <p>Tout gain qu'un assuré retire d'une activité salariée ou indépendante exercée pendant une période de contrôle.</p> |
| Programmes d'emploi temporaire | <p>Programmes d'emplois temporaires (PET) financés par l'assurance-chômage dans le but de faciliter l'intégration ou la réinsertion professionnelles des assurés. La mesure d'emploi peut également prendre la forme de stages pratiques dans des entreprises ou dans l'administration ou de semestres de motivation pour les jeunes sortant de l'école.</p> |
| Reconversion / perfectionnement | <p>Mesures de reconversion et de perfectionnement (cours) dont le but est d'améliorer rapidement et sensiblement l'aptitude au placement de l'assuré sur le marché du travail. La mesure peut également prendre la forme de stage de formation dans une entreprise ou dans le cadre d'une entreprise d'entraînement.</p> <p><i>Les personnes libérées de l'entretien de conseil durant la mesure de formation sont recensées comme « demandeurs d'emploi non-chômeurs en mesure de formation ».</i></p> <p><i>Les personnes non libérées de l'entretien de conseil durant la mesure de formation sont recensées comme « chômeurs ».</i></p> |
| Mesures spécifiques | <p>Sont des mesures spécifiques au sens de la loi fédérale sur l'assurance-chômage (LACI) :</p> <ul style="list-style-type: none">- les allocations de formation (AFO) ;- les allocations d'initiation au travail (AIT) ;- le soutien aux assurés qui entreprennent une activité indépendante (SAI). |
| Incapacité de travail, militaire | <p>Les personnes en incapacité de travail / service militaire d'une durée supérieure à un mois sont recensées comme « demandeurs d'emploi non chômeurs ». Si cette incapacité de travail ou le service militaire est de moins d'un mois, elles sont recensées comme « chômeurs ».</p> |

| | |
|--|---|
| Mesures cantonales | <p>Mesures de réinsertion professionnelle mises en place et financées par le canton en faveur des chômeurs ayant épuisé leurs droits aux prestations de l'assurance-chômage. Sont recensés dans cette catégorie les chômeurs en fin de droits qui participent à :</p> <ul style="list-style-type: none"> - une allocation d'initiation au travail cantonale (AITc) ; - un contrat d'insertion professionnelle (CIP) <p>Les chômeurs en fin de droits qui restent inscrits auprès des ORP et qui ne participent pas à une mesure cantonale sont recensés comme « chômeurs ».</p> |
| Effectifs | Le dernier jour ouvrable du mois sert de jour de référence. |
| Taux de chômage | Nombre de chômeurs inscrits le jour de référence, divisé par le nombre de personnes actives selon le dernier recensement populaire (137.592 personnes pour le Valais depuis le 1 ^{er} janvier 2000). Ce recensement de la population est effectué chaque 10 ans. |
| Activités économiques | Nomenclature Générale des Activités économiques (NOGA) 2002. |
| Groupes de professions | Classement selon la nomenclature suisse des professions 2000. Attribution à la dernière activité exercée. |
| Fonctions exercées | <p><i>Indépendant</i>: propriétaire d'entreprise ou membre d'une société en nom collectif ou en commandite.</p> <p><i>Cadre</i>: exerce des tâches de direction, coordination ou contrôle.</p> <p><i>Spécialiste</i>: exécute des tâches complexes et sous sa responsabilité.</p> <p><i>Auxiliaire</i>: exécute des tâches simples et ne nécessitant pas de formation élémentaire.</p> <p><i>Apprenti</i>: fin ou rupture d'un apprentissage ou d'une formation élémentaire.</p> <p><i>Travailleur à domicile</i>: effectue des travaux à la maison pour le compte d'une entreprise.</p> <p><i>Ecolier, étudiant</i>: fin ou rupture d'une formation dans un établissement d'enseignement.</p> |
| Chômeurs de longue durée | Personnes au chômage depuis plus d'une année. |
| Places vacantes annoncées | Emplois à repourvoir annoncés par les entreprises auprès des ORP. Sans une demande explicite de prolongation, les places vacantes annoncées sont gardées dans la base de données pendant deux mois au maximum. |
| Arrivées en fin de droits | <p>Nombre de chômeurs qui durant le mois civil de référence ont épuisé leurs droits aux prestations de l'assurance-chômage.</p> <p>Pour des raisons pratiques liées aux versements, les données des caisses de chômage sur le nombre de chômeurs arrivés en fin de droits dans un mois donné ne sont disponibles qu'avec un décalage de deux mois.</p> |
| Réduction de l'horaire de travail (RHT) | <p>Réduction temporaire, partielle ou complète de l'horaire de travail au sein d'une entreprise, assortie normalement d'une réduction de salaire correspondante sous maintien du contrat de travail. L'indemnité RHT compense partiellement la réduction de salaire et offre ainsi aux employeurs une alternative aux licenciements. Les indemnités en cas de RHT sont versées en fonction des réductions d'horaire effectives, quel que soit le nombre d'employés de l'entreprise.</p> <p>La statistique recense les réductions de l'horaire de travail décomptées et indemnisées par les caisses. Pour des raisons d'ordre pratique liées au versement des indemnités, les données des caisses de chômage sur les réductions de l'horaire de travail décomptées ne sont disponibles qu'après un délai de deux mois.</p> |

Les définitions sont indiquées dans le même ordre que les tableaux