



CANTON DU VALAIS
KANTON WALLIS

Département de l'économie, de l'énergie et du territoire
Service de l'industrie, du commerce et du travail
Observatoire valaisan de l'emploi

Departement für Volkswirtschaft, Energie und Raumentwicklung
Dienststelle für Industrie, Handel und Arbeit
Arbeitsmarktbeobachtung Wallis

Statistikbulletin

Die Lage auf dem Walliser Arbeitsmarkt

Februar 2012

07. März 2012



Publikation

Dienststelle für Industrie, Handel und Arbeit des Kantons Wallis (DIHA)
Av. du Midi 7, 1950 Sitten
Tel. 027 606 73 42, sict-diha@admin.vs.ch, www.vs.ch/arbeitslosigkeit

Erscheint einmal im Monat

Abonnement und Auskünfte

Können bei der erwähnten Adresse kostenlos per E-Mail bezogen werden

Internet

Die Veröffentlichung erfolgt auf der Internetseite www.vs.ch/arbeitslosigkeit unter der Rubrik:
Informationen / Statistik

Copyright

Nachdruck unter Quellenangabe erlaubt

Das Layout dieser Publikation basiert auf der Mediendokumentation „Die Situation auf dem Arbeitsmarkt“ des Staatssekretariats für Wirtschaft (SECO), Bern

Inhaltsverzeichnis

| | |
|---|-----------|
| 1. Medienmitteilung | 4 |
| 2. Tabellen und Grafiken | 5 |
| 2.1 Registrierte Arbeitslose nach Kantonen..... | 5 |
| 2.2 Registrierte Arbeitslose..... | 6 |
| 2.3 Arbeitslosenquote..... | 7 |
| 2.4 Registrierte Arbeitslose nach Geschlecht, Dauer und Herkunft..... | 7 |
| 2.5 Registrierte Stellensuchende | 8 |
| 2.6 Stellensuchendenquote | 9 |
| 2.7 Entwicklung der Zahl der Arbeitslosen und der Stellensuchenden | 10 |
| 2.8 Registrierte Arbeitslose nach RAV..... | 11 |
| 2.9 Arbeitslosenquote nach RAV | 11 |
| 2.10 Registrierte Stellensuchende nach RAV | 12 |
| 2.11 Stellensuchendenquote nach RAV | 12 |
| 2.12 Status der Stellensuchenden nach RAV | 13 |
| 2.13 Registrierte Arbeitslose (AL) und Stellensuchende (STES) nach Gemeinden..... | 14 |
| 2.14 Registrierte Arbeitslose nach Wirtschaftszweigen..... | 15 |
| 2.15 Registrierte Arbeitslose nach Berufsgruppen - Wallis | 16 |
| 2.16 Registrierte Arbeitslose nach Berufsgruppen - Oberwallis | 17 |
| 2.17 Registrierte Arbeitslose nach Berufsgruppen - Mittelwallis..... | 18 |
| 2.18 Registrierte Arbeitslose nach Berufsgruppen - Unterwallis | 19 |
| 2.19 Registrierte Arbeitslose nach der zuletzt ausgeübten Funktion..... | 20 |
| 2.20 Registrierte Arbeitslose nach Altersklassen | 20 |
| 2.21 Registrierte Arbeitslose nach Altersklassen | 21 |
| 2.22 Langzeitarbeitslose..... | 22 |
| 2.23 Ausgesteuerte aus der Arbeitslosenversicherung..... | 23 |
| 2.24 Entwicklung der Ausgesteuerten | 23 |
| 2.25 Gemeldete offene Stellen | 24 |
| 2.26 Abgerechnete Kurzarbeit | 25 |
| 3. Erläuterungen | 26 |

1. Medienmitteilung

Wallis: Die Lage auf dem Arbeitsmarkt im Februar

(I-VS).- Ende Januar waren in den Regionalen Arbeitsvermittlungszentren (RAV) des Wallis 6'823 Personen arbeitslos gemeldet, d.h. 482 weniger als Ende Januar. Die Arbeitslosenquote sank um 0,3 Prozentpunkte auf 5%. Auf schweizerischer Ebene ist das Wallis der Kanton mit dem markantesten Rückgang der Arbeitslosigkeit. Dieser wurde vor allem in den saisonalen Berufsgruppen des Baugewerbes und der Landwirtschaft festgestellt.

Wie gewöhnlich am Ende des Winters sank die Arbeitslosigkeit im Februar in allen drei Regionen des Kantons. Der Rückgang der Arbeitslosigkeit in den saisonalen Berufsgruppen des Baugewerbes und der Landwirtschaft stellt 75% der gesamten Abnahme der Arbeitslosigkeit im Februar. Dieser saisonale Rückgang fällt jedoch weniger markant aus als letztes Jahr zur selben Zeit. Wegen des harten Winters begannen die Baustellen und landwirtschaftlichen Arbeiten später als 2011. Im Gastgewerbe hingegen sind weniger Arbeitslose gemeldet als im Februar 2011.

Die Schweizer Wirtschaftslage bleibt weiterhin eher günstig. Entgegen den Konjunkturaussichten stieg das reale Bruttoinlandprodukt (BIP) der Schweiz im vierten Quartal 2011 nochmals leicht an. Wegen des starken Frankens und der Höhe der europäischen Staatsverschuldung herrschen jedoch weiterhin Unsicherheiten auf den Finanzmärkten. Dies könnte 2012 zu einer Wirtschaftsverlangsamung führen. Der Arbeitsmarkt könnte auf diese Unsicherheiten reagieren und eine leichte Zunahme der Arbeitslosenquote in den nächsten Monaten verzeichnen.

2. Tabellen und Grafiken

2.1 Registrierte Arbeitslose nach Kantonen

| Februar 2012 | | | | | |
|--------------|----------------------------|-------------------------|------------|--|--|
| Bestände | Veränderungen zum Vormonat | | Quote | Veränderungen zum Vormonat in Prozentpunkten | |
| 133154 | -1163 | Schweiz | 3.4 | 0.0 | |
| 24199 | 164 | Zürich | 3.3 | 0.0 | |
| 11697 | -214 | Bern | 2.2 | -0.1 | |
| 4508 | -31 | Luzern | 2.4 | 0.0 | |
| 317 | -3 | Uri | 1.8 | 0.0 | |
| 1251 | -78 | Schwyz | 1.8 | -0.1 | |
| 185 | -4 | Obwalden | 1.1 | 0.0 | |
| 242 | 28 | Nidwalden | 1.2 | 0.2 | |
| 544 | 7 | Glarus | 2.6 | 0.0 | |
| 1269 | 17 | Zug | 2.2 | 0.0 | |
| 4059 | 23 | Fribourg | 3.2 | 0.0 | |
| 3646 | 15 | Solothurn | 2.7 | 0.0 | |
| 3626 | 27 | Basel-Stadt | 3.7 | 0.0 | |
| 4186 | 1 | Basel-Landschaft | 3.0 | 0.0 | |
| 1066 | 23 | Schaffhausen | 2.7 | 0.0 | |
| 464 | 14 | Appenzell A.Rh. | 1.6 | 0.0 | |
| 100 | -6 | Appenzell I.Rh. | 1.3 | -0.1 | |
| 6461 | -3 | St. Gallen | 2.7 | 0.0 | |
| 1822 | -147 | Graubünden | 1.8 | -0.1 | |
| 9936 | -63 | Aargau | 3.2 | -0.1 | |
| 3225 | 65 | Thurgau | 2.6 | 0.1 | |
| 7817 | -70 | Ticino | 5.3 | 0.0 | |
| 18122 | -314 | Vaud | 5.4 | -0.1 | |
| 6823 | -482 | Valais | 5.0 | -0.3 | |
| 4223 | -60 | Neuchâtel | 4.9 | -0.1 | |
| 12128 | -71 | Genève | 5.5 | 0.0 | |
| 1238 | -1 | Jura | 3.6 | 0.0 | |

2.2 Registrierte Arbeitslose

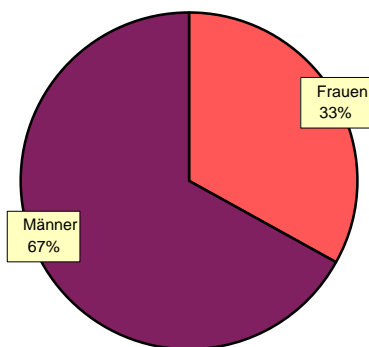
| Jan. 2011 | Feb. 2011 | Jan. 2012 | Februar 2012 | | | | | | |
|--------------|--------------|--------------|-------------------------------|-------------|------------------|-------------------------------|-------------------|---|-------------------|
| Bestände | | | | Bestände | | Veränderungen zum Vormonat | | Veränderung zum gleichen Monat des letzten Jahres | |
| | | | | Anzahl | Anteil (in %) | absolut | relativ (in %) | absolut | relativ (in %) |
| 7341 | 6387 | 7305 | Wallis | 6823 | 100.0 | -482 | -6.6 | 436 | 6.8 |
| | | | Nach Regionen: | | | | | | |
| 863 | 670 | 858 | Oberwallis | 722 | 10.6 | -136 | -15.9 | 52 | 7.8 |
| 3358 | 2960 | 3361 | Mittelwallis | 3151 | 46.2 | -210 | -6.2 | 191 | 6.5 |
| 3120 | 2757 | 3086 | Unterwallis | 2950 | 43.2 | -136 | -4.4 | 193 | 7.0 |
| | | | Nach Geschlecht: | | | | | | |
| 2545 | 2390 | 2349 | Frauen | 2262 | 33.2 | -87 | -3.7 | -128 | -5.4 |
| 4796 | 3997 | 4956 | Männer | 4561 | 66.8 | -395 | -8.0 | 564 | 14.1 |
| | | | Nach Nationalität: | | | | | | |
| 3190 | 2898 | 2859 | Schweizer | 2778 | 40.7 | -81 | -2.8 | -120 | -4.1 |
| 4151 | 3489 | 4446 | Ausländer | 4045 | 59.3 | -401 | -9.0 | 556 | 15.9 |
| | | | Nach Alter: | | | | | | |
| 1139 | 988 | 1060 | 15-24 Jahre | 980 | 14.4 | -80 | -7.5 | -8 | -0.8 |
| 4640 | 4041 | 4635 | 25-49 Jahre | 4284 | 62.8 | -351 | -7.6 | 243 | 6.0 |
| 1562 | 1358 | 1610 | 50 und mehr | 1559 | 22.8 | -51 | -3.2 | 201 | 14.8 |
| | | | Nach Erwerbsstatus: | | | | | | |
| 6828 | 5894 | 6868 | Ganzarbeitslose | 6380 | 93.5 | -488 | -7.1 | 486 | 8.2 |
| 513 | 493 | 437 | Teilweise Arbeitslose | 443 | 6.5 | 6 | 1.4 | -50 | -10.1 |
| | | | Nach bisheriger Dauer: | | | | | | |
| 5559 | 4606 | 5962 | 1-6 Monate | 5462 | 80.1 | -500 | -8.4 | 856 | 18.6 |
| 970 | 1009 | 841 | 7-12 Monate | 864 | 12.7 | 23 | 2.7 | -145 | -14.4 |
| 812 | 772 | 502 | > 1 Jahr | 497 | 7.3 | -5 | -1.0 | -275 | -35.6 |

2.3 Arbeitslosenquote

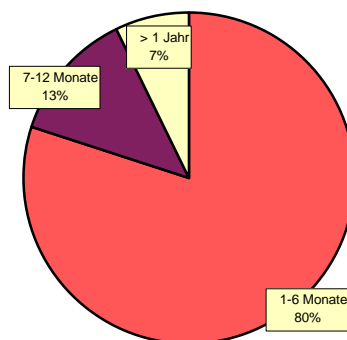
| Jan. 2011 | Feb. 2011 | Jan. 2012 | | | | |
|-----------|-----------|-----------|---------------------------|--|---|------|
| Quote | | | Februar 2012 | | | |
| | | | Quote | Veränderungen zum Vormonat in Prozentpunkten | Veränderung zum gleichen Monat des letzten Jahres in Prozentpunkten | |
| 5.3 | 4.6 | 5.3 | Wallis | 5.0 | -0.3 | 0.4 |
| | | | Nach Regionen: | | | |
| 2.2 | 1.7 | 2.2 | Oberwallis | 1.9 | -0.3 | 0.2 |
| 6.3 | 5.5 | 6.3 | Mittelwallis | 5.9 | -0.4 | 0.4 |
| 6.9 | 6.1 | 6.9 | Unterwallis | 6.5 | -0.4 | 0.4 |
| | | | Nach Geschlecht: | | | |
| 4.4 | 4.1 | 4.0 | Frauen | 3.9 | -0.1 | -0.2 |
| 6.1 | 5.1 | 6.3 | Männer | 5.8 | -0.5 | 0.7 |
| | | | Nach Nationalität: | | | |
| 2.9 | 2.6 | 2.6 | Schweizer | 2.5 | -0.1 | -0.1 |
| 15.1 | 12.7 | 16.2 | Ausländer | 14.7 | -1.5 | 2.0 |
| | | | Nach Alter: | | | |
| 5.9 | 5.1 | 5.4 | 15-24 Jahre | 5.0 | -0.4 | -0.1 |
| 5.4 | 4.7 | 5.4 | 25-49 Jahre | 5.0 | -0.4 | 0.3 |
| 4.9 | 4.3 | 5.1 | 50 und mehr | 4.9 | -0.2 | 0.6 |

2.4 Registrierte Arbeitslose nach Geschlecht, Dauer und Herkunft

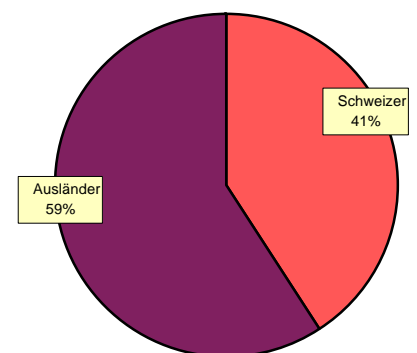
Geschlecht



Dauer



Herkunft



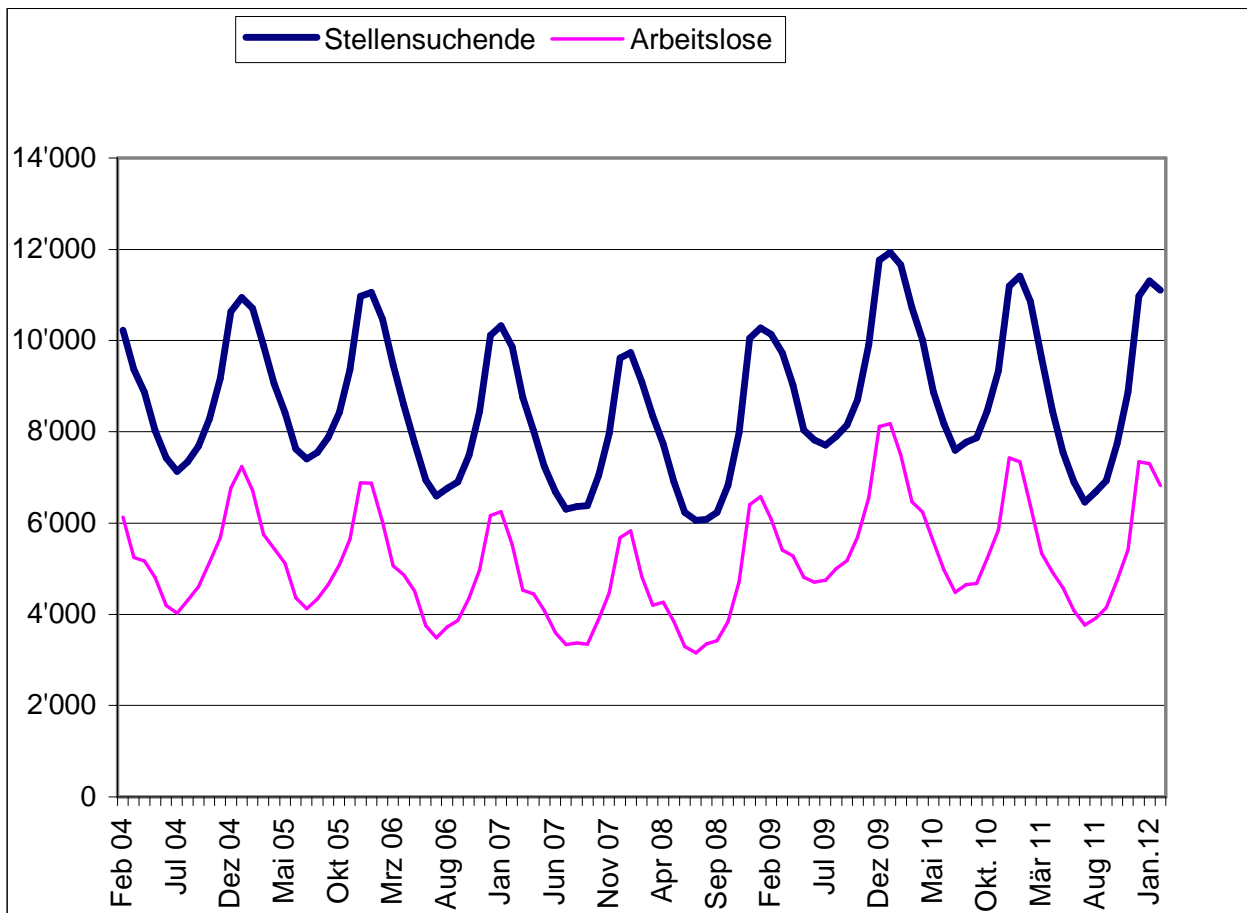
2.5 Registrierte Stellensuchende

| Jan. 2011 | Feb. 2011 | Jan. 2012 | | | | | | | |
|--------------|--------------|--------------|----------------------------------|-------------------------------|---------|---|---------|-------------------|-------|
| Bestände | | | Februar 2012 | | | | | | |
| | | | Bestände | Veränderungen zum Vormonat | | Veränderung zum gleichen Monat des letzten Jahres | | | |
| | | | Anzahl | Anteil (in %) | absolut | relativ (in %) | absolut | relativ (in %) | |
| 11415 | 10859 | 11311 | Wallis | 11106 | 100 | -205 | -1.8 | 247 | 2.3 |
| | | | Nach Regionen: | | | | | | |
| 1697 | 1531 | 1682 | Oberwallis | 1596 | 14.4 | -86 | -5.1 | 65 | 4.2 |
| 5034 | 4816 | 4992 | Mittelwallis | 4895 | 44.1 | -97 | -1.9 | 79 | 1.6 |
| 4684 | 4512 | 4637 | Unterwallis | 4615 | 41.6 | -22 | -0.5 | 103 | 2.3 |
| | | | Nach Geschlecht: | | | | | | |
| 4102 | 4018 | 3953 | Frauen | 3945 | 35.5 | -8 | -0.2 | -73 | -1.8 |
| 7313 | 6841 | 7358 | Männer | 7161 | 64.5 | -197 | -2.7 | 320 | 4.7 |
| | | | Nach Nationalität: | | | | | | |
| 5226 | 5008 | 4812 | Schweizer | 4758 | 42.8 | -54 | -1.1 | -250 | -5.0 |
| 6189 | 5851 | 6499 | Ausländer | 6348 | 57.2 | -151 | -2.3 | 497 | 8.5 |
| | | | Nach Alter: | | | | | | |
| 1723 | 1621 | 1625 | 15-24 Jahre | 1580 | 14.2 | -45 | -2.8 | -41 | -2.5 |
| 7095 | 6738 | 7043 | 25-49 Jahre | 6907 | 62.2 | -136 | -1.9 | 169 | 2.5 |
| 2597 | 2500 | 2643 | 50 und mehr | 2619 | 23.6 | -24 | -0.9 | 119 | 4.8 |
| | | | Nach Erwerbsstatus: | | | | | | |
| 9656 | 9096 | 9598 | Ganzstellensuchende | 9345 | 84.1 | -253 | -2.6 | 249 | 2.7 |
| 1759 | 1763 | 1713 | Teilweise Stellensuchende | 1761 | 15.9 | 48 | 2.8 | -2 | -0.1 |
| | | | Nach bisheriger Dauer: | | | | | | |
| 7564 | 6922 | 8092 | 1-6 Monate | 7737 | 69.7 | -355 | -4.4 | 815 | 11.8 |
| 1585 | 1684 | 1519 | 7-12 Monate | 1663 | 15.0 | 144 | 9.5 | -21 | -1.2 |
| 2266 | 2253 | 1700 | > 1 Jahr | 1706 | 15.4 | 6 | 0.4 | -547 | -24.3 |

2.6 Stellensuchendenquote

| Jan. 2011 | Feb. 2011 | Jan. 2012 | | Februar 2012 | | |
|--------------|--------------|--------------|---------------------------|-----------------|---|---|
| Quote | | | | Quote | Veränderungen zum Vormonat in Prozent- punkten | Veränderung zum gleichen Monat des letzten Jahres in Prozent- punkten |
| 8.3 | 7.9 | 8.2 | Wallis | 8.1 | -0.1 | 0.2 |
| | | | Nach Regionen: | | | |
| 4.4 | 3.9 | 4.3 | Oberwallis | 4.1 | -0.2 | 0.2 |
| 9.4 | 9.0 | 9.3 | Mittelwallis | 9.1 | -0.2 | 0.1 |
| 10.4 | 10.0 | 10.3 | Unterwallis | 10.2 | -0.1 | 0.2 |
| | | | Nach Geschlecht: | | | |
| 7.0 | 6.9 | 6.8 | Frauen | 6.7 | -0.1 | -0.2 |
| 9.2 | 8.6 | 9.3 | Männer | 9.1 | -0.2 | 0.5 |
| | | | Nach Nationalität: | | | |
| 4.7 | 4.5 | 4.4 | Schweizer | 4.3 | -0.1 | -0.2 |
| 22.5 | 21.3 | 23.7 | Ausländer | 23.1 | -0.6 | 1.8 |
| | | | Nach Alter: | | | |
| 8.9 | 8.3 | 8.4 | 15-24 Jahre | 8.1 | -0.3 | -0.2 |
| 8.2 | 7.8 | 8.2 | 25-49 Jahre | 8.0 | -0.2 | 0.2 |
| 8.2 | 7.8 | 8.3 | 50 und mehr | 8.2 | -0.1 | 0.4 |

2.7 Entwicklung der Zahl der Arbeitslosen und der Stellensuchenden



2.8 Registrierte Arbeitslose nach RAV

| Jan. 2011 | Feb. 2011 | Jan. 2012 | | Februar 2012 | | | | | |
|-----------|-----------|-----------|-----------------------------|--------------|---------------|----------------------------|----------------|---|----------------|
| Bestände | | | | Bestände | | Veränderungen zum Vormonat | | Veränderung zum gleichen Monat des letzten Jahres | |
| | | | | Anzahl | Anteil (in %) | absolut | relativ (in %) | absolut | relativ (in %) |
| 7344 | 6387 | 7308 | Wallis | 6823 | 100.0 | -485 | -6.6 | 436 | 6.8 |
| 866 | 671 | 858 | Oberwallis | 722 | 10.6 | -136 | -15.9 | 51 | 7.6 |
| 1086 | 922 | 1089 | Sierre | 996 | 14.6 | -93 | -8.5 | 74 | 8.0 |
| 2275 | 2038 | 2274 | Sion | 2157 | 31.6 | -117 | -5.1 | 119 | 5.8 |
| 1985 | 1700 | 2026 | Martigny | 1880 | 27.6 | -146 | -7.2 | 180 | 10.6 |
| 1132 | 1056 | 1061 | Monthey / St-Maurice | 1068 | 15.7 | 7 | 0.7 | 12 | 1.1 |

2.9 Arbeitslosenquote nach RAV

| Jan. 2011 | Feb. 2011 | Jan. 2012 | | Februar 2012 | | |
|-----------|-----------|-----------|-----------------------------|--------------|--|---|
| Quote | | | | Quote | Veränderungen zum Vormonat in Prozentpunkten | Veränderung zum gleichen Monat des letzten Jahres in Prozentpunkten |
| 5.3 | 4.6 | 5.3 | Wallis | 5.0 | -0.3 | 0.4 |
| 2.2 | 1.7 | 2.2 | Oberwallis | 1.9 | -0.3 | 0.2 |
| 5.3 | 4.5 | 5.4 | Sierre | 4.9 | -0.5 | 0.4 |
| 6.8 | 6.1 | 6.8 | Sion | 6.5 | -0.3 | 0.4 |
| 7.9 | 6.8 | 8.1 | Martigny | 7.5 | -0.6 | 0.7 |
| 5.7 | 5.3 | 5.3 | Monthey / St-Maurice | 5.4 | 0.1 | 0.1 |

2.10 Registrierte Stellensuchende nach RAV

| Jan. 2011 | Feb. 2011 | Jan. 2012 | | Februar 2012 | | | | | |
|-----------|-----------|-----------|-----------------------------|--------------|---------------|----------------------------|----------------|---|----------------|
| Bestände | | | | Bestände | | Veränderungen zum Vormonat | | Veränderung zum gleichen Monat des letzten Jahres | |
| | | | | Anzahl | Anteil (in %) | absolut | relativ (in %) | absolut | relativ (in %) |
| 11418 | 10861 | 11317 | Wallis | 11108 | 100.0 | -209 | -1.8 | 247 | 2.3 |
| 1702 | 1534 | 1682 | Oberwallis | 1596 | 14.4 | -86 | -5.1 | 62 | 4.0 |
| 1562 | 1483 | 1568 | Sierre | 1517 | 13.7 | -51 | -3.3 | 34 | 2.3 |
| 3474 | 3336 | 3428 | Sion | 3383 | 30.5 | -45 | -1.3 | 47 | 1.4 |
| 3086 | 2943 | 3092 | Martigny | 3040 | 27.4 | -52 | -1.7 | 97 | 3.3 |
| 1594 | 1565 | 1547 | Monthey / St-Maurice | 1572 | 14.2 | 25 | 1.6 | 7 | 0.4 |

2.11 Stellensuchendenquote nach RAV

| Jan. 2011 | Feb. 2011 | Jan. 2012 | | Februar 2012 | | |
|-----------|-----------|-----------|-----------------------------|--------------|--|---|
| Quote | | | | Quote | Veränderungen zum Vormonat in Prozentpunkten | Veränderung zum gleichen Monat des letzten Jahres in Prozentpunkten |
| 8.3 | 7.9 | 8.2 | Wallis | 8.1 | -0.1 | 0.2 |
| 4.4 | 3.9 | 4.3 | Oberwallis | 4.1 | -0.2 | 0.2 |
| 7.7 | 7.3 | 7.7 | Sierre | 7.5 | -0.2 | 0.2 |
| 10.4 | 10.0 | 10.3 | Sion | 10.1 | -0.2 | 0.1 |
| 12.3 | 11.7 | 12.3 | Martigny | 12.1 | -0.2 | 0.4 |
| 8.0 | 7.8 | 7.8 | Monthey / St-Maurice | 7.9 | 0.1 | 0.1 |

2.12 Status der Stellensuchenden nach RAV

| Februar 2012 | Arbeitslose | Nicht arbeitslose Stellen- suchende | Davon | | | | | | | Total der Stellensuchenden |
|--------------------------|--------------|--|--------------------|--|-------------------------------|---|-----------------------------|-------------------------------------|--------------------|-------------------------------|
| | | | Zwischenverdienste | Programme zur vorübergehenden Beschäftigung ink. MOSE | Umschulung / Weiterbildung | spezifische Massnahmen (EAZ, AZ, FSE) | Arbeitsunfähigkeit, Militär | kantonale Massnahmen (BEV, kEAZ) | auf Arbeitsuche | |
| Oberwallis | 722 | 873 | 488 | 201 | 8 | 6 | 76 | 13 | 81 | 1'595 |
| Veränderung zum Vormonat | -136 | 50 | 18 | 26 | 0 | -1 | 6 | 4 | -3 | -86 |
| Mittelwallis | 3'153 | 1'736 | 1'036 | 194 | 21 | 14 | 120 | 98 | 253 | 4'889 |
| Veränderung zum Vormonat | -210 | 114 | 89 | 24 | 9 | -3 | 8 | 3 | -16 | -96 |
| Sierre | 996 | 521 | 337 | 83 | 6 | 0 | 43 | 32 | 20 | 1'517 |
| Veränderung zum Vormonat | -93 | 42 | 21 | 16 | 4 | 0 | -8 | 6 | 3 | -51 |
| Sion | 2'157 | 1'215 | 699 | 111 | 15 | 14 | 77 | 66 | 233 | 3'372 |
| Veränderung zum Vormonat | -117 | 72 | 68 | 8 | 5 | -3 | 16 | -3 | -19 | -45 |
| Unterwallis | 2'948 | 1'664 | 1'082 | 200 | 46 | 22 | 123 | 83 | 108 | 4'612 |
| Veränderung zum Vormonat | -139 | 112 | 109 | 14 | 1 | 4 | -6 | 1 | -11 | -27 |
| Martigny | 1'880 | 1'160 | 839 | 106 | 13 | 2 | 97 | 43 | 60 | 3'040 |
| Veränderung zum Vormonat | -146 | 94 | 99 | 10 | 0 | -1 | 5 | 0 | -19 | -52 |
| Monthey / St-Maurice | 1'068 | 504 | 243 | 94 | 33 | 20 | 26 | 40 | 48 | 1'572 |
| Veränderung zum Vormonat | 7 | 18 | 10 | 4 | 1 | 5 | -11 | 1 | 8 | 25 |
| Wallis | 6'823 | 4'273 | 2'606 | 595 | 75 | 42 | 319 | 194 | 442 | 11'096 |
| Veränderung zum Vormonat | -485 | 276 | 216 | 64 | 10 | 0 | 8 | 8 | -30 | -209 |

Die Tabelle 2.12 kann Differenzen zu den restlichen Tabellen des Statistikkbulletins aufweisen auf Grund von Stellensuchenden mit Wohnsitz im Wallis, welche jedoch in einem ausserkantonalen RAV eingeschrieben sind.

Weitere Erläuterungen siehe Seiten 26-27.

2.13 Registrierte Arbeitslose (AL) und Stellensuchende (STES) nach Gemeinden

| Februar 2012 | | | | | | | | | | | |
|-----------------|------|-----|---------------------|------|-----|---------------|------|------|--------------------|------|-----|
| Bestände | | | Bestände | | | Bestände | | | Bestände | | |
| Oberwallis | | | Oberwallis | | | Mittelwallis | | | Unterwallis | | |
| AL | STES | | AL | STES | | AL | STES | | AL | STES | |
| Agarn | 8 | 9 | Mörel-Filet | 10 | 16 | Anniviers | 27 | 45 | Bagnes | 140 | 245 |
| Albinen | 0 | 1 | Mund | 1 | 2 | Arbaz | 16 | 21 | Bourg-Saint-Pierre | 3 | 7 |
| Ausserberg | 1 | 2 | Münster-Geschinen | 3 | 6 | Ardon | 132 | 174 | Bovernier | 23 | 36 |
| Baltschieder | 8 | 13 | Naters | 74 | 164 | Ayent | 95 | 128 | Champéry | 13 | 17 |
| Bellwald | 0 | 4 | Niedergesteln | 5 | 8 | Chalais | 61 | 94 | Charrat | 60 | 95 |
| Betten | 1 | 2 | Niederwald | 0 | 1 | Chamoson | 121 | 173 | Collombey-Muraz | 154 | 227 |
| Binn | 0 | 0 | Oberems | 0 | 0 | Chermignon | 57 | 91 | Collonges | 21 | 24 |
| Birgisch | 1 | 3 | Obergoms | 2 | 11 | Chippis | 69 | 106 | Dorénaz | 17 | 25 |
| Bister | 1 | 2 | Randa | 5 | 12 | Conthey | 292 | 403 | Evionnaz | 20 | 33 |
| Bitsch | 5 | 13 | Raron | 30 | 44 | Evolène | 31 | 60 | Finhaut | 7 | 11 |
| Blatten | 1 | 4 | Reckingen-Gluringen | 4 | 7 | Grimisuat | 50 | 85 | Fully | 246 | 405 |
| Blitzingen | 0 | 0 | Ried-Brig | 12 | 24 | Grône | 50 | 70 | Isérables | 16 | 30 |
| Brig-Glis | 125 | 215 | Riederalp | 3 | 4 | Hérémente | 12 | 22 | Leytron | 82 | 119 |
| Bürchen | 4 | 15 | Saas-Almagell | 2 | 12 | Icogne | 9 | 13 | Liddes | 7 | 16 |
| Eggerberg | 2 | 2 | Saas-Balen | 3 | 14 | Lens | 73 | 112 | Martigny | 586 | 982 |
| Eischoll | 2 | 6 | Saas-Fee | 11 | 25 | Les Agettes | 6 | 11 | Martigny-Combe | 57 | 80 |
| Eisten | 4 | 5 | Saas-Grund | 12 | 43 | Miège | 19 | 23 | Massongex | 34 | 50 |
| Embd | 0 | 4 | Salgesch | 10 | 12 | Mollens | 18 | 30 | Mex | 3 | 5 |
| Ergisch | 1 | 1 | Simplon | 0 | 0 | Mont-Noble | 8 | 15 | Monthey | 456 | 665 |
| Ernen | 1 | 3 | St.Niklaus | 23 | 65 | Montana | 48 | 71 | Orsières | 57 | 87 |
| Erschmatt | 1 | 4 | Stalden | 4 | 8 | Nendaz | 131 | 213 | Port-Valais | 57 | 90 |
| Ferden | 3 | 8 | Staldenried | 2 | 4 | Randogne | 59 | 98 | Riddes | 124 | 169 |
| Fiesch | 11 | 42 | Steg-Hohentenn | 11 | 29 | Saint-Léonard | 37 | 61 | Saillon | 62 | 100 |
| Fieschertal | 5 | 9 | Täsch | 26 | 70 | Saint-Martin | 11 | 15 | Saint-Gingolph | 10 | 19 |
| Gampel-Bratsch | 19 | 36 | Termen | 3 | 8 | Salins | 19 | 31 | Saint-Maurice | 89 | 139 |
| Grächen | 13 | 47 | Törbel | 1 | 3 | Savièse | 105 | 220 | Salvan | 21 | 33 |
| Grafschaft | 2 | 3 | Turtmann | 15 | 24 | Sierre | 426 | 636 | Saxon | 232 | 376 |
| Grengiols | 2 | 4 | Unterbäch | 1 | 4 | Sion | 941 | 1536 | Sembrancher | 18 | 36 |
| Guttet-Feschel | 1 | 3 | Unterems | 0 | 2 | Venthône | 18 | 22 | Trient | 4 | 8 |
| Inden | 4 | 4 | Varen | 6 | 13 | Vétroz | 151 | 214 | Troistorrents | 66 | 91 |
| Kippel | 3 | 8 | Visp | 112 | 196 | Vex | 28 | 46 | Val-d'Illicz | 22 | 28 |
| Lalden | 5 | 10 | Visperterminen | 6 | 15 | Veyras | 25 | 46 | Vernayaz | 79 | 119 |
| Lax | 6 | 9 | Wiler(Lötschen) | 0 | 3 | Veysonnaz | 6 | 10 | Vérossaz | 6 | 11 |
| Leuk | 38 | 66 | Zeneggen | 2 | 3 | | | | Vionnaz | 45 | 59 |
| Leukerbad | 10 | 30 | Zermatt | 35 | 157 | | | | Vollèges | 19 | 39 |
| Martisberg | 0 | 0 | Zwischbergen | 0 | 0 | | | | Vouvry | 94 | 139 |

2.14 Registrierte Arbeitslose nach Wirtschaftszweigen

| Jan. 2011 | Feb. 2011 | Jan. 2012 | | | Februar 2012 | | | | | |
|-----------|-----------|-----------|---------------|--|--------------|-------|----------------------------|----------------|---|----------------|
| Bestände | | | | | Bestände | | Veränderungen zum Vormonat | | Veränderung zum gleichen Monat des letzten Jahres | |
| | | | | | Anzahl | Quote | absolut | relativ (in %) | absolut | relativ (in %) |
| 7341 | 6387 | 7305 | Wallis | | 6823 | 5.0 | -482 | -6.6 | 436 | 6.8 |
| 454 | 345 | 465 | A | Sektor 1 (Land- und Forstwirtschaft) | 383 | 8.8 | -82 | -17.6 | 38 | 11.0 |
| 2384 | 1830 | 2537 | B-F | Sektor 2 (Industrie und Baugewerbe) | 2292 | 7.9 | -245 | -9.7 | 462 | 25.2 |
| 4156 | 3878 | 3890 | G-T | Sektor 3 (Dienstleistungen) | 3748 | 4.8 | -142 | -3.7 | -130 | -3.4 |
| 454 | 345 | 465 | A 01-03 | Land- und Forstwirtschaft, Fischerei | 383 | 8.8 | -82 | -17.6 | 38 | 11.0 |
| 2 | 4 | 4 | B 05-09 | Bergbau, Steine und Erden | 5 | 3.2 | 1 | 25.0 | 1 | 25.0 |
| 108 | 89 | 109 | C 10-12 | Nahrungsmittel, Getränke, Tabak | 102 | 8.3 | -7 | -6.4 | 13 | 14.6 |
| 8 | 8 | 7 | C 13-14 | Textilien und Bekleidung | 6 | 5.3 | -1 | -14.3 | -2 | -25.0 |
| 3 | 4 | 6 | C 15 | Leder, Lederwaren und Schuhe | 6 | 12.8 | 0 | 0.0 | 2 | 50.0 |
| 83 | 70 | 107 | C 16 | Holz-, Flecht-, Korb- und Korkwaren | 104 | 6.1 | -3 | -2.8 | 34 | 48.6 |
| 34 | 36 | 34 | C 17-18 | Papier- und Druckgewerbe | 35 | 3.8 | 1 | 2.9 | -1 | -2.8 |
| 53 | 52 | 42 | C 19-21 | Chemische Industrie, Mineralölverarbeitung | 43 | 1.1 | 1 | 2.4 | -9 | -17.3 |
| 6 | 8 | 8 | C 22 | Gummi- und Kunststoffwaren | 6 | 4.0 | -2 | -25.0 | -2 | -25.0 |
| 30 | 30 | 37 | C 23 | Glas, Keramik, Zementwaren | 30 | 6.5 | -7 | -18.9 | 0 | 0.0 |
| 112 | 107 | 111 | C 24-25 | Metallerzeugung, Metallerzeugnisse | 108 | 2.9 | -3 | -2.7 | 1 | 0.9 |
| 40 | 46 | 39 | C 26-27 | Elektrotechnik, Elektronik, Uhren, Optik | 35 | 2.7 | -4 | -10.3 | -11 | -23.9 |
| 22 | 21 | 24 | C 28 | Maschinenbau | 22 | 1.6 | -2 | -8.3 | 1 | 4.8 |
| 5 | 7 | 3 | C 29-30 | Fahrzeugbau | 5 | 20.0 | 2 | 66.7 | -2 | -28.6 |
| 17 | 13 | 24 | C 31-33 | Möbel; Reparatur von Maschinen | 26 | 3.0 | 2 | 8.3 | 13 | 100.0 |
| 20 | 15 | 11 | D 35 | Energieversorgung | 13 | 0.6 | 2 | 18.2 | -2 | -13.3 |
| 14 | 13 | 12 | E 36-39 | Recycling; Wasserversorgung | 14 | 3.7 | 2 | 16.7 | 1 | 7.7 |
| 1827 | 1307 | 1959 | F 41-43 | Baugewerbe | 1732 | 16.3 | -227 | -11.6 | 425 | 32.5 |
| 879 | 834 | 782 | G 45-47 | Handel; Reparatur- und Autogewerbe | 786 | 4.1 | 4 | 0.5 | -48 | -5.8 |
| 157 | 151 | 152 | H 49-53 | Verkehr und Transport | 150 | 2.4 | -2 | -1.3 | -1 | -0.7 |
| 756 | 726 | 638 | I 55-56 | Gastgewerbe | 590 | 5.2 | -48 | -7.5 | -136 | -18.7 |
| 71 | 70 | 45 | J 58-63 | Information und Kommunikation | 44 | 2.5 | -1 | -2.2 | -26 | -37.1 |
| 145 | 143 | 142 | K 64-66 | Finanz- und Versicherungsdienstleistungen | 145 | 3.2 | 3 | 2.1 | 2 | 1.4 |
| 47 | 41 | 57 | L 68 | Grundstücks- und Wohnungswesen | 50 | 3.8 | -7 | -12.3 | 9 | 22.0 |
| 219 | 223 | 183 | M 69-75 | Freiberufliche, technische und wissensch.DL | 169 | 3.2 | -14 | -7.7 | -54 | -24.2 |
| 1059 | 913 | 1234 | N 77-82 | Sonstige wirtschaftliche Dienstleistungen | 1166 | 40.2 | -68 | -5.5 | 253 | 27.7 |
| 120 | 110 | 89 | O 84 | Öffentl. Verwaltung, Sozialversicherungen | 87 | 1.9 | -2 | -2.2 | -23 | -20.9 |
| 171 | 158 | 138 | P 85 | Erziehung und Unterricht | 122 | 2.1 | -16 | -11.6 | -36 | -22.8 |
| 315 | 305 | 268 | Q 86-89 | Gesundheits- und Sozialwesen | 276 | 2.5 | 8 | 3.0 | -29 | -9.5 |
| 86 | 79 | 60 | R 90-93 | Kunst, Unterhaltung und Erholung | 59 | 6.3 | -1 | -1.7 | -20 | -25.3 |
| 123 | 115 | 96 | S 94-96 | Sonstige Dienstleistungen | 98 | 3.2 | 2 | 2.1 | -17 | -14.8 |
| 8 | 10 | 6 | T 97-98 | Private Haushalte | 6 | - | 0 | 0.0 | -4 | -40.0 |
| 347 | 334 | 413 | U | Keine Angaben | 400 | - | -13 | -3.1 | 66 | 19.8 |

2.15 Registrierte Arbeitslose nach Berufsgruppen - Wallis

| Jan. 2011 | Feb. 2011 | Jan. 2012 | | Februar 2012 | | | | | |
|-----------|-----------|-----------|---|--------------|---------------|----------------------------|----------------|---|----------------|
| Bestände | | | | Bestände | | Veränderungen zum Vormonat | | Veränderung zum gleichen Monat des letzten Jahres | |
| | | | | Anzahl | Anteil (in %) | absolut | relativ (in %) | absolut | relativ (in %) |
| 7341 | 6387 | 7305 | Wallis | 6823 | 100.0 | -482 | -6.6 | 436 | 6.8 |
| 719 | 572 | 768 | 11 Land-, Forstwirtschaft und Tierzucht | 653 | 9.6 | -115 | -15.0 | 81 | 14.2 |
| 59 | 57 | 73 | 21 Lebens- und Genussmittelherstellung und -verarbeitung | 79 | 1.2 | 6 | 8.2 | 22 | 38.6 |
| 19 | 19 | 17 | 22 Textil- und Lederherstellung sowie -verarbeitung | 21 | 0.3 | 4 | 23.5 | 2 | 10.5 |
| 2 | 1 | 1 | 23 Keramik- und Glasverarbeitung | 0 | 0.0 | -1 | -100.0 | -1 | -100.0 |
| 148 | 139 | 169 | 24 Metallverarbeitung und Maschinenbau | 160 | 2.3 | -9 | -5.3 | 21 | 15.1 |
| 89 | 91 | 105 | 25 Elektrotechnik und Elektronik, Uhrenindustrie, Fahrzeug- und Gerätebau und -unterhalt | 92 | 1.3 | -13 | -12.4 | 1 | 1.1 |
| 109 | 82 | 122 | 26 Holzverarbeitung sowie Papierherstellung und -verarbeitung | 120 | 1.8 | -2 | -1.6 | 38 | 46.3 |
| 20 | 21 | 13 | 27 Graphische Industrie | 13 | 0.2 | 0 | 0.0 | -8 | -38.1 |
| 32 | 33 | 33 | 28 Chemie- und Kunststoffverfahren | 36 | 0.5 | 3 | 9.1 | 3 | 9.1 |
| 77 | 65 | 72 | 29 Übrige be- und verarbeitende Berufe | 74 | 1.1 | 2 | 2.8 | 9 | 13.8 |
| 40 | 40 | 43 | 31 Ingenieurberufe | 45 | 0.7 | 2 | 4.7 | 5 | 12.5 |
| 34 | 30 | 29 | 32 Techniker/innen | 30 | 0.4 | 1 | 3.4 | 0 | 0.0 |
| 61 | 62 | 69 | 33-34 Technische Zeichner/innen und Fachkräfte | 61 | 0.9 | -8 | -11.6 | -1 | -1.6 |
| 251 | 189 | 293 | 35 Maschinen/Maschinistinnen | 259 | 3.8 | -34 | -11.6 | 70 | 37.0 |
| 68 | 64 | 44 | 36 Informatik | 45 | 0.7 | 1 | 2.3 | -19 | -29.7 |
| 2149 | 1619 | 2366 | 41 Baugewerbe | 2120 | 31.1 | -246 | -10.4 | 501 | 30.9 |
| 28 | 27 | 12 | 42 Bergbau, Stein- und Baustoffherstellung sowie -verarbeitung | 12 | 0.2 | 0 | 0.0 | -15 | -55.6 |
| 513 | 528 | 459 | 51 Handel und Verkauf | 468 | 6.9 | 9 | 2.0 | -60 | -11.4 |
| 60 | 65 | 47 | 52 Werbung und Marketing, Tourismus und Treuhand | 54 | 0.8 | 7 | 14.9 | -11 | -16.9 |
| 304 | 246 | 299 | 53 Transport und Verkehr | 282 | 4.1 | -17 | -5.7 | 36 | 14.6 |
| 23 | 24 | 31 | 54 Post- und Fernmeldewesen | 30 | 0.4 | -1 | -3.2 | 6 | 25.0 |
| 807 | 777 | 722 | 61 Gastgewerbe und Hauswirtschaft | 683 | 10.0 | -39 | -5.4 | -94 | -12.1 |
| 255 | 236 | 254 | 62 Reinigung, Hygiene und Körperpflege | 250 | 3.7 | -4 | -1.6 | 14 | 5.9 |
| 136 | 129 | 90 | 71 Unternehmer/innen, Direktoren/Direktorinnen und leitende Beamte/Beamtinnen | 92 | 1.3 | 2 | 2.2 | -37 | -28.7 |
| 527 | 494 | 463 | 72 Kaufmännische und administrative Berufe | 448 | 6.6 | -15 | -3.2 | -46 | -9.3 |
| 28 | 33 | 35 | 73 Bank- und Versicherungsgewerbe | 39 | 0.6 | 4 | 11.4 | 6 | 18.2 |
| 54 | 56 | 44 | 74 Sicherheits- und Ordnungspflege | 36 | 0.5 | -8 | -18.2 | -20 | -35.7 |
| 8 | 8 | 7 | 75 Rechtswesen | 8 | 0.1 | 1 | 14.3 | 0 | 0.0 |
| 32 | 30 | 27 | 81 Medienschaffende und verwandte Berufe | 24 | 0.4 | -3 | -11.1 | -6 | -20.0 |
| 45 | 37 | 37 | 82 Künstlerische Berufe | 36 | 0.5 | -1 | -2.7 | -1 | -2.7 |
| 121 | 109 | 100 | 83-84 Unterricht, Bildung, Seelsorge und Fürsorge | 105 | 1.5 | 5 | 5.0 | -4 | -3.7 |
| 43 | 48 | 36 | 85 Wissenschaften | 39 | 0.6 | 3 | 8.3 | -9 | -18.8 |
| 171 | 173 | 168 | 86 Gesundheitswesen | 167 | 2.4 | -1 | -0.6 | -6 | -3.5 |
| 8 | 6 | 4 | 87 Sport und Unterhaltung | 3 | 0.0 | -1 | -25.0 | -3 | -50.0 |
| 8 | 6 | 5 | 91 Dienstleistungsberufe, wenn nicht anderswo | 4 | 0.1 | -1 | -20.0 | -2 | -33.3 |
| 186 | 168 | 183 | 92-93 Übrige Berufe | 179 | 2.6 | -4 | -2.2 | 11 | 6.5 |
| 107 | 103 | 65 | Keine Angaben | 56 | 0.8 | -9 | -13.8 | -47 | -45.6 |

2.16 Registrierte Arbeitslose nach Berufsgruppen - Oberwallis

| Jan. 2011 | Feb. 2011 | Jan. 2012 | | Februar 2012 | | | | | |
|--------------|--------------|--------------|---|-----------------|------------------|-------------------------------|-------------------|---|-------------------|
| Bestände | | | | Bestände | | Veränderungen zum Vormonat | | Veränderung zum gleichen Monat des letzten Jahres | |
| | | | | Anzahl | Anteil (in %) | absolut | relativ (in %) | absolut | relativ (in %) |
| 863 | 670 | 858 | Oberwallis | 722 | 100.0 | -136 | -15.9 | 52 | 7.8 |
| 24 | 19 | 22 | 11 Land-, Forstwirtschaft und Tierzucht | 18 | 2.5 | -4 | -18.2 | -1 | -5.3 |
| 2 | 3 | 7 | 21 Lebens- und Genussmittelherstellung und -verarbeitung | 7 | 1.0 | 0 | 0.0 | 4 | 133.3 |
| 0 | 0 | 0 | 22 Textil- und Lederherstellung sowie -verarbeitung | 1 | 0.1 | 1 | 100.0 | 1 | 100.0 |
| 0 | 0 | 0 | 23 Keramik- und Glasverarbeitung | 0 | 0.0 | 0 | 0.0 | 0 | 0.0 |
| 19 | 15 | 20 | 24 Metallverarbeitung und Maschinenbau | 14 | 1.9 | -6 | -30.0 | -1 | -6.7 |
| 5 | 5 | 14 | 25 Elektrotechnik und Elektronik, Uhrenindustrie, Fahrzeug- und Gerätebau und -unterhalt | 10 | 1.4 | -4 | -28.6 | 5 | 100.0 |
| 10 | 10 | 14 | 26 Holzverarbeitung sowie Papierherstellung und -verarbeitung | 11 | 1.5 | -3 | -21.4 | 1 | 10.0 |
| 2 | 2 | 3 | 27 Graphische Industrie | 2 | 0.3 | -1 | -33.3 | 0 | 0.0 |
| 7 | 7 | 2 | 28 Chemie- und Kunststoffverfahren | 2 | 0.3 | 0 | 0.0 | -5 | -71.4 |
| 21 | 17 | 14 | 29 Übrige be- und verarbeitende Berufe | 12 | 1.7 | -2 | -14.3 | -5 | -29.4 |
| 3 | 2 | 2 | 31 Ingenieurberufe | 3 | 0.4 | 1 | 50.0 | 1 | 50.0 |
| 0 | 0 | 3 | 32 Techniker/innen | 3 | 0.4 | 0 | 0.0 | 3 | 100.0 |
| 5 | 5 | 10 | 33-34 Technische Zeichner/innen und Fachkräfte | 7 | 1.0 | -3 | -30.0 | 2 | 40.0 |
| 39 | 30 | 50 | 35 Maschinen/Maschinistinnen | 40 | 5.5 | -10 | -20.0 | 10 | 33.3 |
| 4 | 4 | 2 | 36 Informatik | 1 | 0.1 | -1 | -50.0 | -3 | -75.0 |
| 392 | 254 | 384 | 41 Baugewerbe | 304 | 42.1 | -80 | -20.8 | 50 | 19.7 |
| 1 | 1 | 0 | 42 Bergbau, Stein- und Baustoffherstellung sowie -verarbeitung | 0 | 0.0 | 0 | 0.0 | -1 | -100.0 |
| 53 | 56 | 43 | 51 Handel und Verkauf | 45 | 6.2 | 2 | 4.7 | -11 | -19.6 |
| 5 | 5 | 2 | 52 Werbung und Marketing, Tourismus und Treuhand | 4 | 0.6 | 2 | 100.0 | -1 | -20.0 |
| 38 | 26 | 34 | 53 Transport und Verkehr | 30 | 4.2 | -4 | -11.8 | 4 | 15.4 |
| 1 | 1 | 1 | 54 Post- und Fernmeldewesen | 1 | 0.1 | 0 | 0.0 | 0 | 0.0 |
| 91 | 79 | 110 | 61 Gastgewerbe und Hauswirtschaft | 97 | 13.4 | -13 | -11.8 | 18 | 22.8 |
| 42 | 29 | 41 | 62 Reinigung, Hygiene und Körperpflege | 35 | 4.8 | -6 | -14.6 | 6 | 20.7 |
| 11 | 11 | 4 | 71 Unternehmer/innen, Direktoren/Direktorinnen und leitende Beamte/Beamtinnen | 6 | 0.8 | 2 | 50.0 | -5 | -45.5 |
| 31 | 30 | 28 | 72 Kaufmännische und administrative Berufe | 23 | 3.2 | -5 | -17.9 | -7 | -23.3 |
| 1 | 1 | 3 | 73 Bank- und Versicherungsgewerbe | 2 | 0.3 | -1 | -33.3 | 1 | 100.0 |
| 5 | 6 | 3 | 74 Sicherheits- und Ordnungspflege | 1 | 0.1 | -2 | -66.7 | -5 | -83.3 |
| 1 | 0 | 1 | 75 Rechtswesen | 1 | 0.1 | 0 | 0.0 | 1 | 100.0 |
| 3 | 4 | 4 | 81 Medienschaffende und verwandte Berufe | 3 | 0.4 | -1 | -25.0 | -1 | -25.0 |
| 1 | 2 | 3 | 82 Künstlerische Berufe | 2 | 0.3 | -1 | -33.3 | 0 | 0.0 |
| 8 | 10 | 4 | 83-84 Unterricht, Bildung, Seelsorge und Fürsorge | 8 | 1.1 | 4 | 100.0 | -2 | -20.0 |
| 9 | 10 | 6 | 85 Wissenschaften | 6 | 0.8 | 0 | 0.0 | -4 | -40.0 |
| 15 | 12 | 8 | 86 Gesundheitswesen | 10 | 1.4 | 2 | 25.0 | -2 | -16.7 |
| 0 | 0 | 0 | 87 Sport und Unterhaltung | 0 | 0.0 | 0 | 0.0 | 0 | 0.0 |
| 2 | 1 | 1 | 91 Dienstleistungsberufe, wenn nicht anderswo | 1 | 0.1 | 0 | 0.0 | 0 | 0.0 |
| 6 | 6 | 11 | 92-93 Übrige Berufe | 10 | 1.4 | -1 | -9.1 | 4 | 66.7 |
| 6 | 7 | 4 | Keine Angaben | 2 | 0.3 | -2 | -50.0 | -5 | -71.4 |

2.17 Registrierte Arbeitslose nach Berufsgruppen - Mittelwallis

| Jan. 2011 | Feb. 2011 | Jan. 2012 | | Februar 2012 | | | | | |
|--------------|--------------|--------------|---|-----------------|------------------|-------------------------------|-------------------|---|--------------------|
| Bestände | | | | Bestände | | Veränderungen zum Vormonat | | Veränderung zum gleichen Monat des letzten Jahres | |
| | | | | Anzahl | Anteil (in %) | absolut | relativ (in %) | absolut | relative (en %) |
| 3358 | 2960 | 3361 | Mittelwallis | 3151 | 100.0 | -210 | -6.2 | 191 | 6.5 |
| 369 | 314 | 392 | 11 Land-, Forstwirtschaft und Tierzucht | 328 | 10.4 | -64 | -16.3 | 14 | 4.5 |
| 35 | 31 | 42 | 21 Lebens- und Genussmittelherstellung und -verarbeitung | 46 | 1.5 | 4 | 9.5 | 15 | 48.4 |
| 11 | 10 | 10 | 22 Textil- und Lederherstellung sowie -verarbeitung | 10 | 0.3 | 0 | 0.0 | 0 | 0.0 |
| 2 | 1 | 1 | 23 Keramik- und Glasverarbeitung | 0 | 0.0 | -1 | -100.0 | -1 | -100.0 |
| 68 | 62 | 66 | 24 Metallverarbeitung und Maschinenbau | 62 | 2.0 | -4 | -6.1 | 0 | 0.0 |
| 43 | 38 | 38 | 25 Elektrotechnik und Elektronik, Uhrenindustrie, Fahrzeug- und Gerätebau und -unterhalt | 35 | 1.1 | -3 | -7.9 | -3 | -7.9 |
| 58 | 38 | 63 | 26 Holzverarbeitung sowie Papierherstellung und -verarbeitung | 66 | 2.1 | 3 | 4.8 | 28 | 73.7 |
| 9 | 10 | 5 | 27 Graphische Industrie | 6 | 0.2 | 1 | 20.0 | -4 | -40.0 |
| 5 | 4 | 6 | 28 Chemie- und Kunststoffverfahren | 6 | 0.2 | 0 | 0.0 | 2 | 50.0 |
| 26 | 21 | 21 | 29 Übrige be- und verarbeitende Berufe | 24 | 0.8 | 3 | 14.3 | 3 | 14.3 |
| 26 | 24 | 24 | 31 Ingenieurberufe | 25 | 0.8 | 1 | 4.2 | 1 | 4.2 |
| 19 | 17 | 15 | 32 Techniker/innen | 15 | 0.5 | 0 | 0.0 | -2 | -11.8 |
| 30 | 33 | 30 | 33-34 Technische Zeichner/innen und Fachkräfte | 27 | 0.9 | -3 | -10.0 | -6 | -18.2 |
| 110 | 79 | 119 | 35 Maschinen/Maschinistinnen | 104 | 3.3 | -15 | -12.6 | 25 | 31.6 |
| 32 | 32 | 23 | 36 Informatik | 25 | 0.8 | 2 | 8.7 | -7 | -21.9 |
| 899 | 701 | 1042 | 41 Baugewerbe | 953 | 30.2 | -89 | -8.5 | 252 | 35.9 |
| 13 | 12 | 5 | 42 Bergbau, Stein- und Baustoffherstellung sowie -verarbeitung | 5 | 0.2 | 0 | 0.0 | -7 | -58.3 |
| 224 | 220 | 229 | 51 Handel und Verkauf | 227 | 7.2 | -2 | -0.9 | 7 | 3.2 |
| 32 | 37 | 22 | 52 Werbung und Marketing, Tourismus und Treuhand | 23 | 0.7 | 1 | 4.5 | -14 | -37.8 |
| 130 | 104 | 138 | 53 Transport und Verkehr | 129 | 4.1 | -9 | -6.5 | 25 | 24.0 |
| 7 | 8 | 16 | 54 Post- und Fernmeldewesen | 15 | 0.5 | -1 | -6.3 | 7 | 87.5 |
| 410 | 405 | 341 | 61 Gastgewerbe und Hauswirtschaft | 317 | 10.1 | -24 | -7.0 | -88 | -21.7 |
| 108 | 102 | 126 | 62 Reinigung, Hygiene und Körperpflege | 123 | 3.9 | -3 | -2.4 | 21 | 20.6 |
| 59 | 56 | 37 | 71 Unternehmer/innen, Direktoren/Direktorinnen und leitende Beamte/Beamtinnen | 33 | 1.0 | -4 | -10.8 | -23 | -41.1 |
| 248 | 228 | 213 | 72 Kaufmännische und administrative Berufe | 216 | 6.9 | 3 | 1.4 | -12 | -5.3 |
| 13 | 15 | 19 | 73 Bank- und Versicherungsgewerbe | 19 | 0.6 | 0 | 0.0 | 4 | 26.7 |
| 23 | 23 | 25 | 74 Sicherheits- und Ordnungspflege | 22 | 0.7 | -3 | -12.0 | -1 | -4.3 |
| 3 | 3 | 2 | 75 Rechtswesen | 4 | 0.1 | 2 | 100.0 | 1 | 33.3 |
| 13 | 10 | 10 | 81 Medienschaffende und verwandte Berufe | 10 | 0.3 | 0 | 0.0 | 0 | 0.0 |
| 25 | 18 | 19 | 82 Künstlerische Berufe | 19 | 0.6 | 0 | 0.0 | 1 | 5.6 |
| 48 | 45 | 46 | 83-84 Unterricht, Bildung, Seelsorge und Fürsorge | 44 | 1.4 | -2 | -4.3 | -1 | -2.2 |
| 20 | 24 | 19 | 85 Wissenschaften | 21 | 0.7 | 2 | 10.5 | -3 | -12.5 |
| 83 | 89 | 81 | 86 Gesundheitswesen | 81 | 2.6 | 0 | 0.0 | -8 | -9.0 |
| 3 | 3 | 2 | 87 Sport und Unterhaltung | 1 | 0.0 | -1 | -50.0 | -2 | -66.7 |
| 2 | 3 | 2 | 91 Dienstleistungsberufe, wenn nicht anderswo | 2 | 0.1 | 0 | 0.0 | -1 | -33.3 |
| 84 | 79 | 84 | 92-93 Übrige Berufe | 80 | 2.5 | -4 | -4.8 | 1 | 1.3 |
| 68 | 61 | 28 | Keine Angaben | 28 | 0.9 | 0 | 0.0 | -33 | -54.1 |

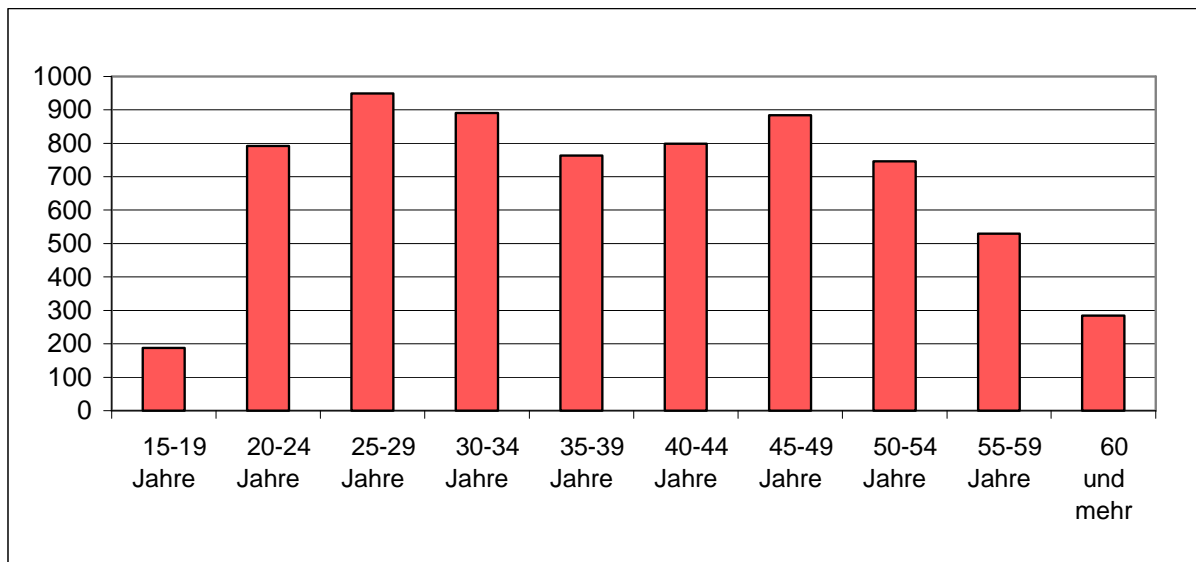
2.18 Registrierte Arbeitslose nach Berufsgruppen - Unterwallis

| Jan. 2011 | Feb. 2011 | Jan. 2012 | | | Februar 2012 | | | | | |
|-----------|-----------|-----------|-------------|---|--------------|----------------------------|---------|---|---------|----------------|
| Bestände | | | | | Bestände | Veränderungen zum Vormonat | | Veränderung zum gleichen Monat des letzten Jahres | | |
| | | | | | Anzahl | Anteil (in %) | absolut | relativ (in %) | absolut | relativ (in %) |
| 3120 | 2757 | 3086 | Unterwallis | | 2950 | 100.0 | -136 | -4.4 | 193 | 7.0 |
| 326 | 239 | 354 | 11 | Land-, Forstwirtschaft und Tierzucht | 307 | 10.4 | -47 | -13.3 | 68 | 28.5 |
| 22 | 23 | 24 | 21 | Lebens- und Genussmittelherstellung und -verarbeitung | 26 | 0.9 | 2 | 8.3 | 3 | 13.0 |
| 8 | 9 | 7 | 22 | Textil- und Lederherstellung sowie -verarbeitung | 10 | 0.3 | 3 | 42.9 | 1 | 11.1 |
| 0 | 0 | 0 | 23 | Keramik- und Glasverarbeitung | 0 | 0.0 | 0 | 0.0 | 0 | 0.0 |
| 61 | 62 | 83 | 24 | Metallverarbeitung und Maschinenbau | 84 | 2.8 | 1 | 1.2 | 22 | 35.5 |
| 41 | 48 | 53 | 25 | Elektrotechnik und Elektronik, Uhrenindustrie, Fahrzeug- und Gerätebau und -unterhalt | 47 | 1.6 | -6 | -11.3 | -1 | -2.1 |
| 41 | 34 | 45 | 26 | Holzverarbeitung sowie Papierherstellung und -verarbeitung | 43 | 1.5 | -2 | -4.4 | 9 | 26.5 |
| 9 | 9 | 5 | 27 | Graphische Industrie | 5 | 0.2 | 0 | 0.0 | -4 | -44.4 |
| 20 | 22 | 25 | 28 | Chemie- und Kunststoffverfahren | 28 | 0.9 | 3 | 12.0 | 6 | 27.3 |
| 30 | 27 | 37 | 29 | Übrige be- und verarbeitende Berufe | 38 | 1.3 | 1 | 2.7 | 11 | 40.7 |
| 11 | 14 | 17 | 31 | Ingenieurberufe | 17 | 0.6 | 0 | 0.0 | 3 | 21.4 |
| 15 | 13 | 11 | 32 | Techniker/innen | 12 | 0.4 | 1 | 9.1 | -1 | -7.7 |
| 26 | 24 | 29 | 33-34 | Technische Zeichner/innen und Fachkräfte | 27 | 0.9 | -2 | -6.9 | 3 | 12.5 |
| 102 | 80 | 124 | 35 | Maschinen/Maschinistinnen | 115 | 3.9 | -9 | -7.3 | 35 | 43.8 |
| 32 | 28 | 19 | 36 | Informatik | 19 | 0.6 | 0 | 0.0 | -9 | -32.1 |
| 858 | 664 | 940 | 41 | Baugewerbe | 863 | 29.3 | -77 | -8.2 | 199 | 30.0 |
| 14 | 14 | 7 | 42 | Bergbau, Stein- und Baustoffherstellung sowie -verarbeitung | 7 | 0.2 | 0 | 0.0 | -7 | -50.0 |
| 236 | 252 | 187 | 51 | Handel und Verkauf | 196 | 6.6 | 9 | 4.8 | -56 | -22.2 |
| 23 | 23 | 23 | 52 | Werbung und Marketing, Tourismus und Treuhand | 27 | 0.9 | 4 | 17.4 | 4 | 17.4 |
| 136 | 116 | 127 | 53 | Transport und Verkehr | 123 | 4.2 | -4 | -3.1 | 7 | 6.0 |
| 15 | 15 | 14 | 54 | Post- und Fernmeldewesen | 14 | 0.5 | 0 | 0.0 | -1 | -6.7 |
| 306 | 293 | 271 | 61 | Gastgewerbe und Hauswirtschaft | 269 | 9.1 | -2 | -0.7 | -24 | -8.2 |
| 105 | 105 | 87 | 62 | Reinigung, Hygiene und Körperpflege | 92 | 3.1 | 5 | 5.7 | -13 | -12.4 |
| 66 | 62 | 49 | 71 | Unternehmer/innen, Direktoren/Direktorinnen und leitende Beamte/Beamtinnen | 53 | 1.8 | 4 | 8.2 | -9 | -14.5 |
| 248 | 236 | 222 | 72 | Kaufmännische und administrative Berufe | 209 | 7.1 | -13 | -5.9 | -27 | -11.4 |
| 14 | 17 | 13 | 73 | Bank- und Versicherungsgewerbe | 18 | 0.6 | 5 | 38.5 | 1 | 5.9 |
| 26 | 27 | 16 | 74 | Sicherheits- und Ordnungspflege | 13 | 0.4 | -3 | -18.8 | -14 | -51.9 |
| 4 | 5 | 4 | 75 | Rechtswesen | 3 | 0.1 | -1 | -25.0 | -2 | -40.0 |
| 16 | 16 | 13 | 81 | Medienschaffende und verwandte Berufe | 11 | 0.4 | -2 | -15.4 | -5 | -31.3 |
| 19 | 17 | 15 | 82 | Künstlerische Berufe | 15 | 0.5 | 0 | 0.0 | -2 | -11.8 |
| 65 | 54 | 50 | 83-84 | Unterricht, Bildung, Seelsorge und Fürsorge | 53 | 1.8 | 3 | 6.0 | -1 | -1.9 |
| 14 | 14 | 11 | 85 | Wissenschaften | 12 | 0.4 | 1 | 9.1 | -2 | -14.3 |
| 73 | 72 | 79 | 86 | Gesundheitswesen | 76 | 2.6 | -3 | -3.8 | 4 | 5.6 |
| 5 | 3 | 2 | 87 | Sport und Unterhaltung | 2 | 0.1 | 0 | 0.0 | -1 | -33.3 |
| 4 | 2 | 2 | 91 | Dienstleistungsberufe, wenn nicht anderswo | 1 | 0.0 | -1 | -50.0 | -1 | -50.0 |
| 96 | 83 | 88 | 92-93 | Übrige Berufe | 89 | 3.0 | 1 | 1.1 | 6 | 7.2 |
| 33 | 35 | 33 | | Keine Angaben | 26 | 0.9 | -7 | -21.2 | -9 | -25.7 |

2.19 Registrierte Arbeitslose nach der zuletzt ausgeübten Funktion

| Jan. 2011 | Feb. 2011 | Jan. 2012 | Februar 2012 | | | | | | |
|-----------|-----------|-----------|-------------------------|-------------|---------------|----------------------------|----------------|---|----------------|
| Bestände | | | | Bestände | | Veränderungen zum Vormonat | | Veränderung zum gleichen Monat des letzten Jahres | |
| | | | | Anzahl | Anteil (in %) | absolut | relativ (in %) | absolut | relativ (in %) |
| 7341 | 6387 | 7305 | Wallis | 6823 | 100.0 | -482 | -6.6 | 436 | 6.8 |
| 19 | 20 | 16 | Selbständig | 16 | 0.2 | 0 | 0.0 | -4 | -20.0 |
| 123 | 97 | 88 | Kaderfunktion | 91 | 1.3 | 3 | 3.4 | -6 | -6.2 |
| 3798 | 3340 | 3681 | Fachfunktion | 3478 | 51.0 | -203 | -5.5 | 138 | 4.1 |
| 3167 | 2707 | 3323 | Hilfsfunktion | 3061 | 44.9 | -262 | -7.9 | 354 | 13.1 |
| 127 | 128 | 131 | Lehrling | 119 | 1.7 | -12 | -9.2 | -9 | -7.0 |
| 6 | 4 | 2 | Heimarbeiter | 1 | 0.0 | -1 | -50.0 | -3 | -75.0 |
| 100 | 90 | 64 | Schüler, Student | 57 | 0.8 | -7 | -10.9 | -33 | -36.7 |
| 1 | 1 | 0 | Keine Angaben | 0 | 0.0 | 0 | 0.0 | -1 | -100.0 |

2.20 Registrierte Arbeitslose nach Altersklassen



2.21 Registrierte Arbeitslose nach Altersklassen

| Jan. 2011 | Feb. 2011 | Jan. 2012 | | Februar 2012 | | | | | |
|--------------|--------------|--------------|--------------------|-----------------|-------|-------------------------------|-------------------|---|-------------------|
| Bestände | | | | Bestände | | Veränderungen zum Vormonat | | Veränderung zum gleichen Monat des letzten Jahres | |
| | | | | Anzahl | Quote | absolut | relativ (in %) | absolut | relativ (in %) |
| 7341 | 6387 | 7305 | Total | 6823 | 5.0 | -482 | -6.6 | 436 | 6.8 |
| 195 | 181 | 203 | 15-19 Jahre | 188 | 2.4 | -15 | -7.4 | 7 | 3.9 |
| 944 | 807 | 857 | 20-24 Jahre | 792 | 6.8 | -65 | -7.6 | -15 | -1.9 |
| 1039 | 907 | 1008 | 25-29 Jahre | 949 | 6.3 | -59 | -5.9 | 42 | 4.6 |
| 965 | 833 | 976 | 30-34 Jahre | 890 | 5.0 | -86 | -8.8 | 57 | 6.8 |
| 787 | 714 | 845 | 35-39 Jahre | 763 | 3.8 | -82 | -9.7 | 49 | 6.9 |
| 886 | 759 | 850 | 40-44 Jahre | 798 | 4.5 | -52 | -6.1 | 39 | 5.1 |
| 963 | 828 | 956 | 45-49 Jahre | 884 | 5.8 | -72 | -7.5 | 56 | 6.8 |
| 746 | 625 | 787 | 50-54 Jahre | 746 | 5.3 | -41 | -5.2 | 121 | 19.4 |
| 513 | 449 | 530 | 55-59 Jahre | 529 | 5.0 | -1 | -0.2 | 80 | 17.8 |
| 303 | 284 | 293 | 60 und mehr | 284 | 4.0 | -9 | -3.1 | 0 | 0.0 |
| | | | Männer | | | | | | |
| 4796 | 3997 | 4956 | Total | 4561 | 5.8 | -395 | -8.0 | 564 | 14.1 |
| 117 | 108 | 132 | 15-19 Jahre | 123 | 2.7 | -9 | -6.8 | 15 | 13.9 |
| 569 | 475 | 567 | 20-24 Jahre | 518 | 8.7 | -49 | -8.6 | 43 | 9.1 |
| 678 | 562 | 665 | 25-29 Jahre | 621 | 7.7 | -44 | -6.6 | 59 | 10.5 |
| 563 | 471 | 634 | 30-34 Jahre | 551 | 5.5 | -83 | -13.1 | 80 | 17.0 |
| 513 | 451 | 580 | 35-39 Jahre | 509 | 4.5 | -71 | -12.2 | 58 | 12.9 |
| 576 | 458 | 584 | 40-44 Jahre | 546 | 5.3 | -38 | -6.5 | 88 | 19.2 |
| 662 | 532 | 673 | 45-49 Jahre | 617 | 7.1 | -56 | -8.3 | 85 | 16.0 |
| 531 | 431 | 559 | 50-54 Jahre | 521 | 6.1 | -38 | -6.8 | 90 | 20.9 |
| 364 | 304 | 376 | 55-59 Jahre | 376 | 5.7 | 0 | 0.0 | 72 | 23.7 |
| 223 | 205 | 186 | 60 und mehr | 179 | 3.7 | -7 | -3.8 | -26 | -12.7 |
| | | | Frauen | | | | | | |
| 2545 | 2390 | 2349 | Total | 2262 | 3.9 | -87 | -3.7 | -128 | -5.4 |
| 78 | 73 | 71 | 15-19 Jahre | 65 | 2.0 | -6 | -8.5 | -8 | -11.0 |
| 375 | 332 | 290 | 20-24 Jahre | 274 | 4.9 | -16 | -5.5 | -58 | -17.5 |
| 361 | 345 | 343 | 25-29 Jahre | 328 | 4.6 | -15 | -4.4 | -17 | -4.9 |
| 402 | 362 | 342 | 30-34 Jahre | 339 | 4.3 | -3 | -0.9 | -23 | -6.4 |
| 274 | 263 | 265 | 35-39 Jahre | 254 | 3.0 | -11 | -4.2 | -9 | -3.4 |
| 310 | 301 | 266 | 40-44 Jahre | 252 | 3.3 | -14 | -5.3 | -49 | -16.3 |
| 301 | 296 | 283 | 45-49 Jahre | 267 | 4.0 | -16 | -5.7 | -29 | -9.8 |
| 215 | 194 | 228 | 50-54 Jahre | 225 | 4.0 | -3 | -1.3 | 31 | 16.0 |
| 149 | 145 | 154 | 55-59 Jahre | 153 | 3.9 | -1 | -0.6 | 8 | 5.5 |
| 80 | 79 | 107 | 60 und mehr | 105 | 4.5 | -2 | -1.9 | 26 | 32.9 |

2.22 Langzeitarbeitslose

| Jan. 2011 | Feb. 2011 | Jan. 2012 | | Februar 2012 | | | | | | |
|--------------|--------------|--------------|--|-----------------|------------------|-------------------------------|-------------------|--|---|-------------------|
| Bestände | | | | Bestände | | Veränderungen zum Vormonat | | Anteil (in %) vom Total der Arbeits- losen | Veränderung zum gleichen Monat des letzten Jahres | |
| | | | | Anzahl | Anteil (in %) | absolut | relativ (in %) | | absolut | relativ (in %) |
| | | | | | | | | | | |
| 812 | 772 | 502 | Wallis | 497 | 100.0 | -5 | -1.0 | 7.3 | -275 | -35.6 |
| | | | Nach Regionen: | | | | | | | |
| 19 | 17 | 9 | Oberwallis | 9 | 1.8 | 0 | 0.0 | 1.2 | -8 | -47.1 |
| 429 | 407 | 258 | Mittelwallis | 267 | 53.7 | 9 | 3.5 | 8.5 | -140 | -34.4 |
| 364 | 348 | 235 | Unterwallis | 221 | 44.5 | -14 | -6.0 | 7.5 | -127 | -36.5 |
| | | | Nach Geschlecht: | | | | | | | |
| 404 | 394 | 259 | Frauen | 262 | 52.7 | 3 | 1.2 | 11.6 | -132 | -33.5 |
| 408 | 378 | 243 | Männer | 235 | 47.3 | -8 | -3.3 | 5.2 | -143 | -37.8 |
| | | | Nach Nationalität: | | | | | | | |
| 465 | 443 | 296 | Schweizer | 289 | 58.1 | -7 | -2.4 | 10.4 | -154 | -34.8 |
| 347 | 329 | 206 | Ausländer | 208 | 41.9 | 2 | 1.0 | 5.1 | -121 | -36.8 |
| | | | Nach Alter: | | | | | | | |
| 59 | 51 | 15 | 15-24 Jahre | 15 | 3.0 | 0 | 0.0 | 1.5 | -36 | -70.6 |
| 439 | 427 | 277 | 25-49 Jahre | 282 | 56.7 | 5 | 1.8 | 6.6 | -145 | -34.0 |
| 314 | 294 | 210 | 50 und mehr | 200 | 40.2 | -10 | -4.8 | 12.8 | -94 | -32.0 |
| | | | Nach ausgewählten Berufsgruppen: | | | | | | | |
| 97 | 92 | 62 | Kaufmännische und administrative Berufe | 62 | 12.5 | 0 | 0.0 | 13.8 | -30 | -32.6 |
| 62 | 61 | 32 | Baugewerbe | 36 | 7.2 | 4 | 12.5 | 1.7 | -25 | -41.0 |
| 127 | 124 | 71 | Gastgewerbe u. Hauswirtschaft | 69 | 13.9 | -2 | -2.8 | 10.1 | -55 | -44.4 |
| 21 | 16 | 10 | Metallverarbeitung und Maschinenbau | 11 | 2.2 | 1 | 10.0 | 6.9 | -5 | -31.3 |
| 91 | 94 | 63 | Handel und Verkauf | 58 | 11.7 | -5 | -7.9 | 12.4 | -36 | -38.3 |
| 414 | 385 | 264 | Übrige Berufe | 261 | 52.5 | -3 | -1.1 | 2.7 | -124 | -32.2 |

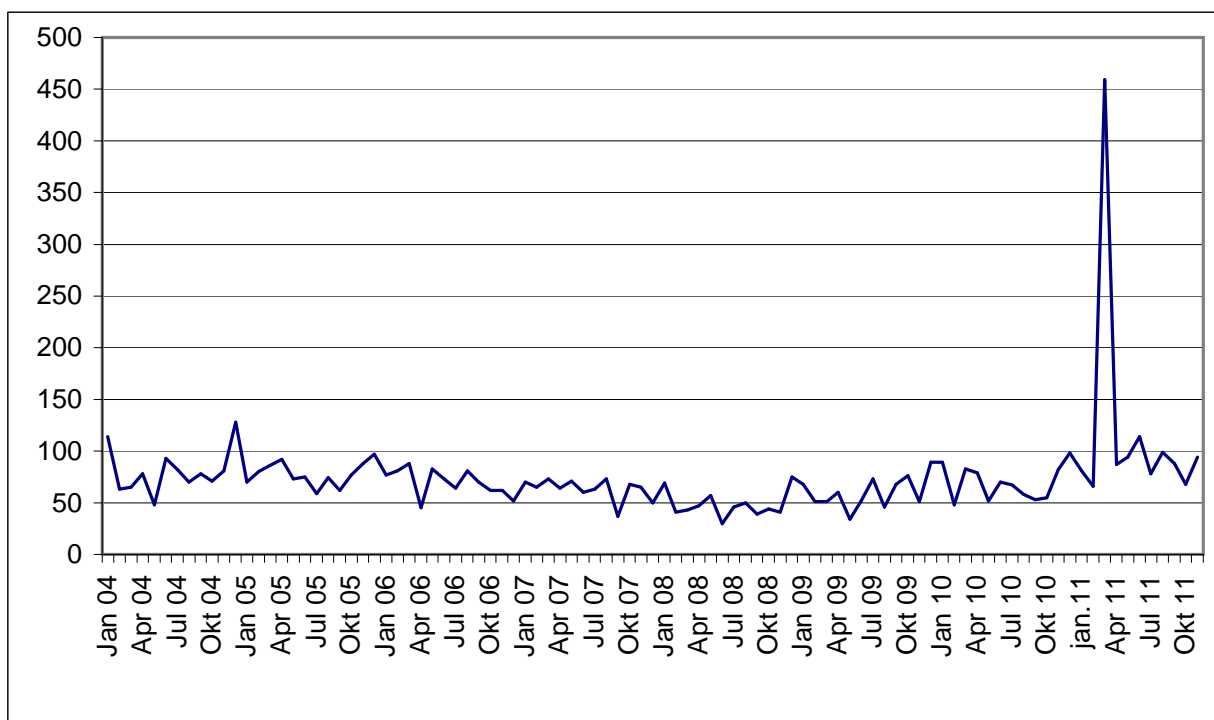
2.23 Ausgesteuerte aus der Arbeitslosenversicherung

| | Jan. | Feb. | März | April | Mai | Juni | Juli | Aug. | Sept. | Oct. | Nov. | Dez. | Ø |
|---------------|------|------|------|-------|-----|------|------|------|-------|------|------|------|------------|
| 2011*) | 81 | 66 | 459 | 87 | 94 | 114 | 78 | 99 | 88 | 68 | 91 | | 120 |
| 2010 | 89 | 48 | 83 | 79 | 52 | 70 | 67 | 58 | 53 | 55 | 82 | 98 | 70 |
| 2009 | 68 | 51 | 51 | 60 | 34 | 52 | 73 | 46 | 68 | 76 | 51 | 89 | 60 |
| 2008 | 69 | 41 | 43 | 47 | 57 | 30 | 46 | 50 | 39 | 44 | 41 | 75 | 49 |
| 2007 | 70 | 65 | 73 | 64 | 71 | 60 | 63 | 73 | 37 | 68 | 65 | 50 | 63 |
| 2006 | 77 | 81 | 88 | 45 | 83 | 73 | 64 | 81 | 70 | 62 | 62 | 52 | 70 |
| 2005 | 70 | 80 | 86 | 92 | 73 | 75 | 59 | 74 | 62 | 77 | 88 | 97 | 78 |
| 2004 | 114 | 63 | 65 | 78 | 48 | 93 | 82 | 70 | 78 | 71 | 81 | 128 | 81 |
| 2003 | 59 | 48 | 52 | 62 | 52 | 88 | 52 | 50 | 65 | 77 | 67 | 94 | 64 |
| 2002 | 61 | 45 | 36 | 46 | 47 | 25 | 32 | 37 | 27 | 37 | 47 | 73 | 43 |
| 2001 | 75 | 58 | 44 | 36 | 50 | 35 | 32 | 52 | 32 | 40 | 46 | 41 | 45 |

*kursiv = provisorische Daten

Die Statistiken über die Ausgesteuerten stehen nur mit einer zweimonatigen Verspätung zur Verfügung.

2.24 Entwicklung der Ausgesteuerten



2.25 Gemeldete offene Stellen

| Jan. 2011 | Feb. 2011 | Jan. 2012 | | Februar 2012 | | | | | |
|--------------|--------------|--------------|-----------------------------|-----------------|------------------|-------------------------------|-------------------|---|-------------------|
| Bestände | | | | Bestände | | Veränderungen zum Vormonat | | Veränderung zum gleichen Monat des letzten Jahres | |
| | | | | Anzahl | Anteil (in %) | absolut | relativ (in %) | absolut | relativ (in %) |
| 604 | 744 | 516 | Total | 594 | 100.0 | 78 | 15.1 | -150 | -20.2 |
| | | | Nach Arbeitszeit: | | | | | | |
| 509 | 621 | 389 | Vollzeit | 456 | 76.8 | 67 | 17.2 | -165 | -26.6 |
| 95 | 123 | 127 | Teilzeit | 138 | 23.2 | 11 | 8.7 | 15 | 12.2 |
| | | | Nach Regionen: | | | | | | |
| 152 | 185 | 175 | Oberwallis | 191 | 32.2 | 16 | 9.1 | 6 | 3.2 |
| 121 | 115 | 55 | Sierre | 64 | 10.8 | 9 | 16.4 | -51 | -44.3 |
| 162 | 271 | 189 | Sion | 221 | 37.2 | 32 | 16.9 | -50 | -18.5 |
| 125 | 117 | 53 | Martigny | 63 | 10.6 | 10 | 18.9 | -54 | -46.2 |
| 44 | 56 | 44 | Monthey / St-Maurice | 55 | 9.3 | 11 | 25.0 | -1 | -1.8 |

2.26 Abgerechnete Kurzarbeit

Betriebe, betroffene Arbeitnehmer und ausgefallene Arbeitsstunden

| Nov. 2010 | Dez. 2010 | Nov. 2011 | | Dezember 2011 | | | | |
|--------------|--------------|--------------|------------------------------------|------------------|-------------------------------|-------------------|---|-------------------|
| Bestände | | | | Bestände | Veränderungen zum Vormonat | | Veränderung zum gleichen Monat des letzten Jahres | |
| | | | | Anzahl | absolut | relativ (in %) | absolut | relativ (in %) |
| 13 | 12 | 14 | | Betriebe | 13 | -1 | -7.1 | 1 |
| 160 | 79 | 245 | Betroffene Arbeitnehmer | 212 | -33 | -13.5 | 133 | 168.4 |
| 10037 | 4257 | 16335 | Ausgefallene Arbeitsstunden | 11661 | -4674 | -28.6 | 7404 | 173.9 |

(..) Veränderungen über 200% werden nicht publiziert.

3. Erläuterungen

| | |
|--|--|
| Registrierte Arbeitslose | Personen, welche bei einem Regionalen Arbeitsvermittlungszentrum (RAV) gemeldet sind, keine Stelle haben und sofort vermittelbar sind. Dabei ist unerheblich, ob sie Arbeitslosenentschädigung erhalten oder nicht. <i>Ganzarbeitslose</i> suchen eine Vollzeitstelle (Arbeitszeit \geq 90%); <i>teilweise Arbeitslose</i> eine Teilzeitstelle (Arbeitszeit $<$ 90%). |
| Registrierte Stellensuchende | Alle arbeitslosen und nichtarbeitslosen Personen, welche beim RAV gemeldet sind und eine Stelle suchen. |
| RAV Region | Auf Grund des Entscheides die acht sozio-ökonomischen Regionen durch die neuen drei Regionen Ober-, Mittel- und Unterwallis zu ersetzen, enthalten die Tabellen 2.8-11 somit ab Januar 2009 die RAV Regionen. Zusatzbemerkung: St-Léonard zählte zur sozio-ökonomischen Region von Sion / Hérens / Conthey, gehört jedoch zur RAV Region von Sierre. |
| Registrierte nichtarbeitslose Stellensuchende | Personen, die beim RAV gemeldet sind, jedoch im Unterschied zu den Arbeitslosen entweder nicht sofort vermittelbar sind oder aber über eine Arbeit verfügen. Die registrierten nichtarbeitslosen Stellensuchenden entsprechen der Differenz zwischen dem Total der Stellensuchenden und jenem der Arbeitslosen. Sie sind in folgende Kategorien eingeteilt: Anzahl Personen im Zwischenverdienst, in Programmen zur vorübergehenden Beschäftigung, in Umschulung / Weiterbildung, in spezifischen Massnahmen, in Arbeitsunfähigkeit / Militär, in kantonalen Massnahmen oder auf Arbeitssuche. <i>Ganzstellensuchende</i> suchen eine Vollzeitstelle; <i>teilweise Stellensuchende</i> eine Teilzeitstelle. |
| Zwischenverdienst | Jedes Einkommen aus selbstständiger oder unselbstständiger Erwerbstätigkeit, welches ein Versicherter in einer Bezugsperiode erzielt. |
| Programme zur vorübergehenden Beschäftigung | Von der Arbeitslosenversicherung finanzierte Programme zur vorübergehenden Beschäftigung mit dem Zweck, die berufliche Eingliederung bzw. Wiedereingliederung der Versicherten zu erleichtern. Beschäftigungsprogramme können auch im Rahmen von Berufspraktika in Unternehmen und in der Verwaltung oder von Motivationssemestern für Schulabgänger erfolgen. |
| Umschulung / Weiterbildung | Umschulungs- und Weiterbildungsmassnahmen (Kurse) bezwecken eine rasche und deutliche Verbesserung der Vermittlungsfähigkeit eines Versicherten auf dem Arbeitsmarkt. Die Massnahme kann auch als Ausbildungspraktikum bei einem Unternehmen oder im Rahmen einer Übungsfirma erfolgen. <i>Personen, welche während der Ausbildungsmassnahme vom Beratungsgespräch befreit sind, werden als „nichtarbeitslose Stellensuchende in Ausbildungsmassnahme“ erfasst.</i> <i>Personen, welche während der Ausbildungsmassnahme nicht vom Beratungsgespräch befreit sind, werden als „Arbeitslose“ erfasst.</i> |
| Spezifische Massnahmen | Gemäss dem Bundesgesetz über die Arbeitslosenversicherung (AVIG) gelten folgende spezifische Massnahmen: <ul style="list-style-type: none">- Ausbildungszuschüsse (AZ)- Einarbeitungszuschüsse (EAZ)- Förderung einer selbstständigen Erwerbstätigkeit (FsE) |
| Arbeitsunfähigkeit / Militär | Personen, welche mehr als einen Monat arbeitsunfähig oder im Militärdienst sind, werden als „nicht-arbeitslose Stellensuchende“ erfasst. Liegt die Dauer der Abwesenheit unter einem Monat, werden sie als „Arbeitslose“ erfasst. |

| | |
|---------------------------------|--|
| Kantonale Massnahmen | <p>Berufliche Wiedereingliederungsmassnahmen, welche vom Kanton zugunsten von Arbeitslosen mit erloschenem Anspruch auf die Leistungen der Arbeitslosenversicherung organisiert und finanziert werden. In dieser Gruppe befinden sich Ausgesteuerte mit einer Teilnahme an:</p> <ul style="list-style-type: none"> - kantonalen Einarbeitungszuschüssen (KEAZ); - beruflichen Eingliederungsverträgen (BEV). <p>Ausgesteuerte, welche immer noch im RAV angemeldet sind und nicht an einer kantonalen Massnahme teilnehmen, werden als „Arbeitslose“ erfasst.</p> |
| Bestände | Der letzte Arbeitstag des Monats gilt als Stichtag. |
| Arbeitslosenquote | Zahl der am Stichtag registrierten Arbeitslosen geteilt durch die Zahl der aktiven Bevölkerung gemäss der letzten Volkszählung (137'592 Personen im Wallis seit dem 1. Januar 2000). Alle 10 Jahre wird eine Volkszählung durchgeführt. |
| Wirtschaftszweige | Terminologie der eidgenössischen allgemeine Systematik der Wirtschaftszweige (NOGA) 2002 |
| Berufsgruppen | Systematik gemäss schweizerischer Berufsnomenklatur 2000. Zuordnung nach der zuletzt ausgeübten Tätigkeit. |
| Ausgeübte Funktion | <p><i>Selbständig:</i> Inhaber einer Einzelunternehmung oder unbeschränkt haftender Gesellschafter einer Kollektiv- oder Kommanditgesellschaft.</p> <p><i>Kaderfunktion:</i> Leitungs-, Koordinations- und Kontrollaufgaben.</p> <p><i>Fachfunktion:</i> Ausführung komplexer Aufgaben unter eigener Verantwortung.</p> <p><i>Hilfsfunktion:</i> Ausführung einfacher Arbeiten, welche keine Grundausbildung erfordern.</p> <p><i>Lehrling:</i> Abschluss bzw. Abbruch der Lehre oder einer gleichwertigen Ausbildung.</p> <p><i>Heimarbeit:</i> Tätigkeit in der eigenen Wohnung im Auftrag eines Betriebs.</p> <p><i>Schüler / Student:</i> Abschluss bzw. Abbruch einer Ausbildung an einer Schule.</p> |
| Langzeitarbeitslose | Personen, welche seit über einem Jahr arbeitslos sind. |
| Gemeldete offene Stellen | Zu besetzende Arbeitsplätze, welche Arbeitgeber bei den RAV melden. Ohne ausdrücklichen Verlängerungswunsch werden die offenen Stellen während höchstens 2 Monaten in der Datenbank gespeichert. |
| Ausgesteuerte | <p>Zahl der Arbeitslosen, deren Anspruch auf die Leistungen der Arbeitslosenversicherung während dem Stichmonat erlosch.</p> <p>Aus praktischen , zahlungsbedingten Gründen stehen die Angaben der Arbeitslosenkassen über die Zahl der Ausgesteuerten in einem Stichmonat erst mit einer zweimonatigen Verspätung zur Verfügung.</p> |
| Kurzarbeit | <p>Eine temporäre, teilweise oder vollständige Arbeitszeitverkürzung innerhalb eines Betriebs, normalerweise in Verbindung mit einem entsprechenden Lohnabbau unter Beibehaltung der Arbeitsverträge. Die Kurzarbeitsentschädigung (KAE) kompensiert teilweise den Lohnabbau und bietet den Arbeitnehmern eine Alternative zur Entlassung. Die KAE werden je nach effektiver Arbeitszeitverkürzung unabhängig von der Zahl der Angestellten ausgezahlt.</p> <p>Statistisch erfasst wird die von den Kassen abgerechnete und ausbezahlte Kurzarbeit. Aus praktischen Gründen, die mit den Auszahlungen im Zusammenhang stehen, sind die Daten der Arbeitslosenkassen zur abgerechneten Kurzarbeit erst nach einer Frist von zwei Monaten verfügbar.</p> |

Die Erläuterungen erfolgen in der Reihenfolge der Tabellen