



Bulletin statistique

La situation sur le marché du travail en Valais

Février 2012

07 Mars 2012



Publication

Service de l'industrie, du commerce et du travail du canton du Valais (SICT)
Av. du Midi 7, 1950 Sion
Tél. 027 606 73 42, sict-diha@admin.vs.ch, www.vs.ch/chomage

Paraît une fois par mois

Abonnement

Peut être obtenu gratuitement par e-mail à l'adresse ci-dessus

Internet

La publication est disponible sur le site www.vs.ch/chomage, sous la rubrique:
Informations / statistiques.

Copyright

Reproduction autorisée en indiquant la source

La mise en page de cette publication se base sur la documentation de presse "La situation sur le marché du travail" du Secrétariat d'Etat à l'économie (SECO), Berne

Table des matières

1. Communiqué pour les médias.....	4
2. Tableaux et graphiques.....	5
2.1 Chômeurs inscrits selon les cantons.....	5
2.2 Chômeurs inscrits.....	6
2.3 Taux de chômage.....	7
2.4 Chômeurs inscrits selon le sexe, la durée et l'origine	7
2.5 Demandeurs d'emploi inscrits.....	8
2.6 Taux de demandeurs d'emploi.....	9
2.7 Evolution du nombre de chômeurs et de demandeurs d'emploi.....	10
2.8 Chômeurs inscrits selon les régions ORP.....	11
2.9 Taux de chômage selon les régions ORP.....	11
2.10 Demandeurs d'emploi inscrits selon les régions ORP.....	12
2.11 Taux de demandeurs d'emploi inscrits selon les régions ORP.....	12
2.12 Statut des demandeurs d'emploi selon les régions ORP	13
2.13 Chômeurs (CH) et demandeurs d'emploi (DE) inscrits selon les communes	14
2.14 Chômeurs inscrits selon les activités économiques	15
2.15 Chômeurs inscrits selon les groupes de professions - Valais	16
2.16 Chômeurs inscrits selon les groupes de professions - Haut-Valais.....	17
2.17 Chômeurs inscrits selon les groupes de professions - Valais Central	18
2.18 Chômeurs inscrits selon les groupes de professions - Bas-Valais	19
2.19 Chômeurs inscrits selon la dernière fonction exercée.....	20
2.20 Chômeurs inscrits selon les classes d'âge.....	20
2.21 Chômeurs inscrits selon les classes d'âge.....	21
2.22 Chômeurs de longue durée	22
2.23 Arrivées en fin de droits.....	23
2.24 Evolution des arrivées en fin de droits	23
2.25 Places vacantes annoncées	24
2.26 Réduction de l'horaire de travail (RHT) décomptées.....	25
3. Définitions / Explications	26

1. Communiqué pour les médias

Valais : la situation sur le marché du travail en février

(I-VS).- 6823 chômeurs étaient inscrits auprès des Offices régionaux de placement (ORP) valaisans à la fin février, soit 482 de moins qu'à la fin janvier. Le taux de chômage a reculé de 0.3 point pour s'établir à 5%. Sur le plan suisse, le Valais est le canton qui a enregistré la baisse du chômage la plus marquée. Cette diminution a été essentiellement constatée dans les professions saisonnières de la construction et de l'agriculture.

Le chômage a reculé dans les trois régions du canton en février, comme il le fait habituellement à la fin de l'hiver. La baisse dans les professions saisonnières de la construction et de l'agriculture représente 75% de la diminution totale du chômage en février. Ce recul saisonnier est toutefois beaucoup moins marqué que l'année dernière à la même période. Les chantiers et les travaux agricoles ont en effet redémarré plus tard qu'en 2011 en raison de l'hiver rigoureux. Dans l'hôtellerie, par contre, le nombre de chômeurs est inférieur à celui de février 2011.

La situation économique suisse reste plutôt favorable. Le produit intérieur brut réel (PIB) national a encore légèrement augmenté au 4^{ème} trimestre 2011, contrairement aux prévisions conjoncturelles. Des incertitudes subsistent toutefois sur les marchés financiers en raison du franc fort et du niveau de la dette européenne, ce qui pourrait avoir pour conséquence un ralentissement de l'économie en 2012. Le marché du travail pourrait réagir à ces incertitudes et enregistrer une légère augmentation du taux de chômage dans les prochains mois.

2. Tableaux et graphiques

2.1 Chômeurs inscrits selon les cantons

Février 2012					
Effectif	Variation par rapport au mois précédent		Taux	Variation par rapport au mois précédent en points de %	
133154	-1163	Suisse	3.4	0.0	
24199	164	Zürich	3.3	0.0	
11697	-214	Bern	2.2	-0.1	
4508	-31	Luzern	2.4	0.0	
317	-3	Uri	1.8	0.0	
1251	-78	Schwyz	1.8	-0.1	
185	-4	Obwalden	1.1	0.0	
242	28	Nidwalden	1.2	0.2	
544	7	Glarus	2.6	0.0	
1269	17	Zug	2.2	0.0	
4059	23	Fribourg	3.2	0.0	
3646	15	Solothurn	2.7	0.0	
3626	27	Basel-Stadt	3.7	0.0	
4186	1	Basel-Landschaft	3.0	0.0	
1066	23	Schaffhausen	2.7	0.0	
464	14	Appenzell A.Rh.	1.6	0.0	
100	-6	Appenzell I.Rh.	1.3	-0.1	
6461	-3	St. Gallen	2.7	0.0	
1822	-147	Graubünden	1.8	-0.1	
9936	-63	Aargau	3.2	-0.1	
3225	65	Thurgau	2.6	0.1	
7817	-70	Ticino	5.3	0.0	
18122	-314	Vaud	5.4	-0.1	
6823	-482	Valais	5.0	-0.3	
4223	-60	Neuchâtel	4.9	-0.1	
12128	-71	Genève	5.5	0.0	
1238	-1	Jura	3.6	0.0	

2.2 Chômeurs inscrits

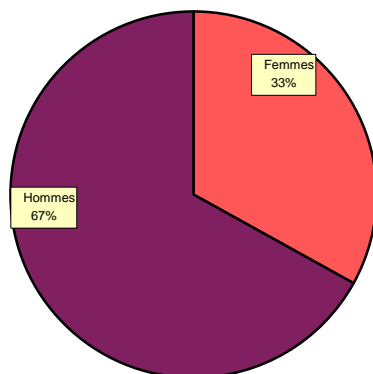
Jan. 2011	Fév. 2011	Jan. 2012	Février 2012					
Effectifs			Effectifs		Variation par rapport au mois précédent		Variation par rapp. au même mois de l'année précédente	
			Nombre	Part (en %)	Absolue	Relative (en %)	Absolue	Relative (en %)
7341	6387	7305	6823	100.0	-482	-6.6	436	6.8
Valais								
Selon la région:								
863	670	858	722	10.6	-136	-15.9	52	7.8
3358	2960	3361	3151	46.2	-210	-6.2	191	6.5
3120	2757	3086	2950	43.2	-136	-4.4	193	7.0
Selon le sexe:								
2545	2390	2349	2262	33.2	-87	-3.7	-128	-5.4
4796	3997	4956	4561	66.8	-395	-8.0	564	14.1
Selon la nationalité:								
3190	2898	2859	2778	40.7	-81	-2.8	-120	-4.1
4151	3489	4446	4045	59.3	-401	-9.0	556	15.9
Selon l'âge:								
1139	988	1060	980	14.4	-80	-7.5	-8	-0.8
4640	4041	4635	4284	62.8	-351	-7.6	243	6.0
1562	1358	1610	1559	22.8	-51	-3.2	201	14.8
Selon le statut:								
6828	5894	6868	6380	93.5	-488	-7.1	486	8.2
513	493	437	443	6.5	6	1.4	-50	-10.1
Selon la durée écoulée:								
5559	4606	5962	5462	80.1	-500	-8.4	856	18.6
970	1009	841	864	12.7	23	2.7	-145	-14.4
812	772	502	497	7.3	-5	-1.0	-275	-35.6

2.3 Taux de chômage

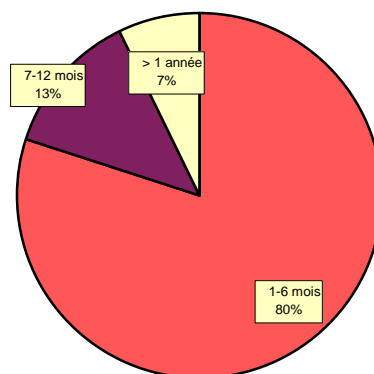
Jan. 2011	Fév. 2011	Jan. 2012				
Taux			Février 2012			
			Taux	Variation par rapport au mois précédent en points de %	Variation par rapp. au même mois de l'année précédente en points de %	
5.3	4.6	5.3	Valais	5.0	-0.3	0.4
			Selon la région:			
2.2	1.7	2.2	Haut-Valais	1.9	-0.3	0.2
6.3	5.5	6.3	Valais central	5.9	-0.4	0.4
6.9	6.1	6.9	Bas-Valais	6.5	-0.4	0.4
			Selon le sexe:			
4.4	4.1	4.0	Femmes	3.9	-0.1	-0.2
6.1	5.1	6.3	Hommes	5.8	-0.5	0.7
			Selon la nationalité:			
2.9	2.6	2.6	Suisses	2.5	-0.1	-0.1
15.1	12.7	16.2	Etrangers	14.7	-1.5	2.0
			Selon l'âge:			
5.9	5.1	5.4	15-24 ans	5.0	-0.4	-0.1
5.4	4.7	5.4	25-49 ans	5.0	-0.4	0.3
4.9	4.3	5.1	50 ans et plus	4.9	-0.2	0.6

2.4 Chômeurs inscrits selon le sexe, la durée et l'origine

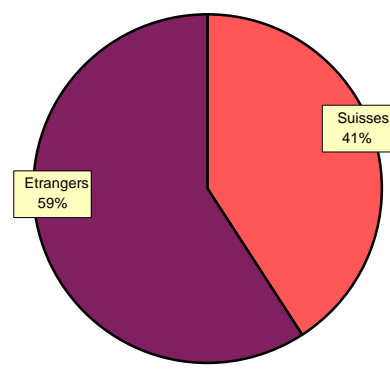
Sexe



Durée



Origine



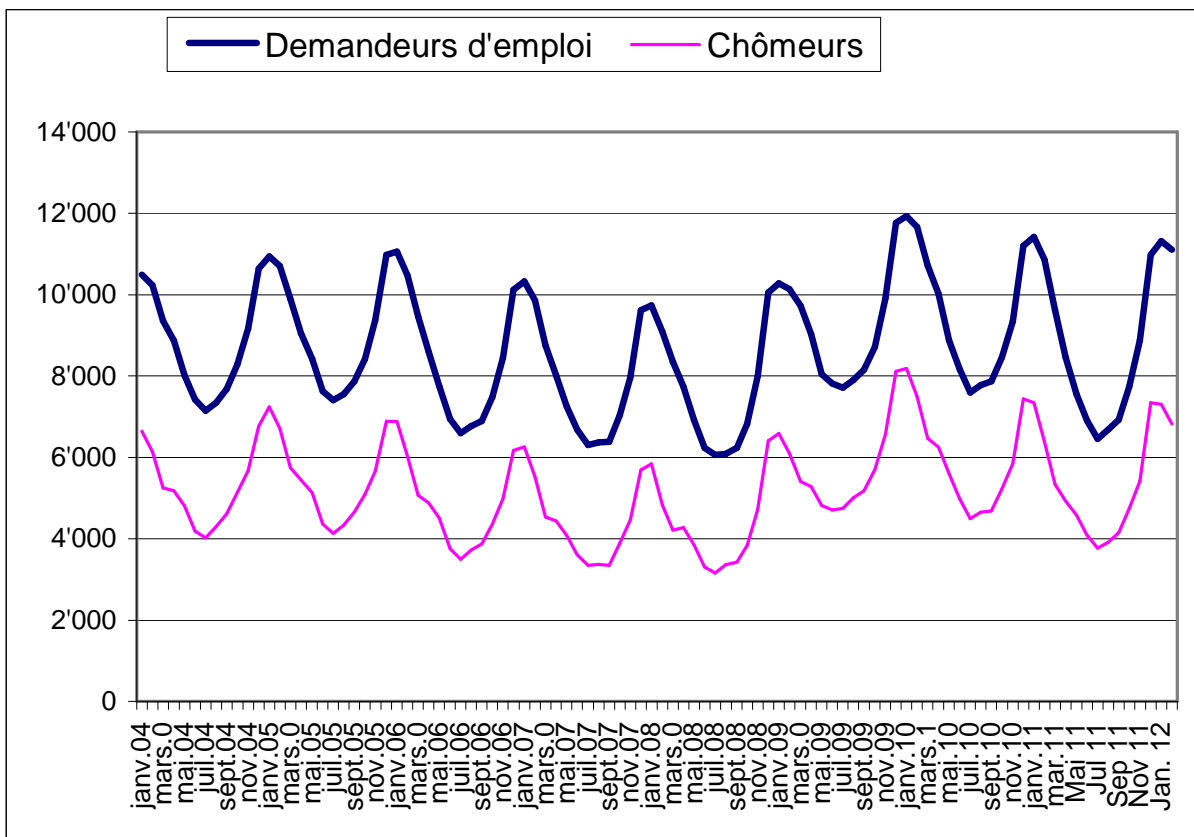
2.5 Demandeurs d'emploi inscrits

Jan. 2011	Fév. 2011	Jan. 2012		Février 2012					
Effectifs				Effectifs		Variation par rapport au mois précédent		Variation par rapp. au même mois de l'année précédente	
				Nombre	Part (en %)	Absolue	Relative (en %)	Absolue	Relative (en %)
11415	10859	11311	Valais	11106	100	-205	-1.8	247	2.3
			Selon la région:						
1697	1531	1682	Haut-Valais	1596	14.4	-86	-5.1	65	4.2
5034	4816	4992	Valais central	4895	44.1	-97	-1.9	79	1.6
4684	4512	4637	Bas-Valais	4615	41.6	-22	-0.5	103	2.3
			Selon le sexe:						
4102	4018	3953	Femmes	3945	35.5	-8	-0.2	-73	-1.8
7313	6841	7358	Hommes	7161	64.5	-197	-2.7	320	4.7
			Selon la nationalité:						
5226	5008	4812	Suisses	4758	42.8	-54	-1.1	-250	-5.0
6189	5851	6499	Etrangers	6348	57.2	-151	-2.3	497	8.5
			Selon l'âge:						
1723	1621	1625	15-24 ans	1580	14.2	-45	-2.8	-41	-2.5
7095	6738	7043	25-49 ans	6907	62.2	-136	-1.9	169	2.5
2597	2500	2643	50 ans et plus	2619	23.6	-24	-0.9	119	4.8
			Selon le statut:						
9656	9096	9598	Demandeurs d'emploi complets	9345	84.1	-253	-2.6	249	2.7
1759	1763	1713	Demandeurs d'emploi partiels	1761	15.9	48	2.8	-2	-0.1
			Selon la durée écoulée:						
7564	6922	8092	1-6 mois	7737	69.7	-355	-4.4	815	11.8
1585	1684	1519	7-12 mois	1663	15.0	144	9.5	-21	-1.2
2266	2253	1700	> 1 année	1706	15.4	6	0.4	-547	-24.3

2.6 Taux de demandeurs d'emploi

Jan. 2011	Fév. 2011	Jan. 2012		Février 2012		
Taux				Taux	Variation par rapport au mois précédent en points de %	Variation par rapp. au même mois de l'année précédente en points de %
8.3	7.9	8.2	Valais	8.1	-0.1	0.2
			Selon la région:			
4.4	3.9	4.3	Haut-Valais	4.1	-0.2	0.2
9.4	9.0	9.3	Valais central	9.1	-0.2	0.1
10.4	10.0	10.3	Bas-Valais	10.2	-0.1	0.2
			Selon le sexe:			
7.0	6.9	6.8	Femmes	6.7	-0.1	-0.2
9.2	8.6	9.3	Hommes	9.1	-0.2	0.5
			Selon la nationalité:			
4.7	4.5	4.4	Suisses	4.3	-0.1	-0.2
22.5	21.3	23.7	Etrangers	23.1	-0.6	1.8
			Selon l'âge:			
8.9	8.3	8.4	15-24 ans	8.1	-0.3	-0.2
8.2	7.8	8.2	25-49 ans	8.0	-0.2	0.2
8.2	7.8	8.3	50 ans et plus	8.2	-0.1	0.4

2.7 Evolution du nombre de chômeurs et de demandeurs d'emploi



2.8 Chômeurs inscrits selon les régions ORP

Jan. 2011	Fév. 2011	Jan. 2012		Février 2012					
Effectifs				Effectifs		Variation par rapport au mois précédent		Variation par rapp. au même mois de l'année précédente	
				Nombre	Part (en %)	Absolue	Relative (en %)	Absolue	Relative (en %)
7344	6387	7308	Valais	6823	100	-485	-6.6	436	6.8
866	671	858	Oberwallis	722	10.6	-136	-15.9	51	7.6
1086	922	1089	Sierre	996	14.6	-93	-8.5	74	8.0
2275	2038	2274	Sion	2157	31.6	-117	-5.1	119	5.8
1985	1700	2026	Martigny	1880	27.6	-146	-7.2	180	10.6
1132	1056	1061	Monthey / St-Maurice	1068	15.7	7	0.7	12	1.1

2.9 Taux de chômage selon les régions ORP

Jan. 2011	Fév. 2011	Jan. 2012		Février 2012		
Taux				Taux	Variation par rapport au mois précédent en points de %	Variation par rapp. au même mois de l'année précédente en points de %
5.3	4.6	5.3	Valais	5.0	-0.3	0.4
2.2	1.7	2.2	Oberwallis	1.9	-0.3	0.2
5.3	4.5	5.4	Sierre	4.9	-0.5	0.4
6.8	6.1	6.8	Sion	6.5	-0.3	0.4
7.9	6.8	8.1	Martigny	7.5	-0.6	0.7
5.7	5.3	5.3	Monthey / St-Maurice	5.4	0.1	0.1

2.10 Demandeurs d'emploi inscrits selon les régions ORP

Jan. 2011	Fév. 2011	Jan. 2012		Février 2012					
Effectifs				Effectifs		Variation par rapport au mois précédent		Variation par rapp. au même mois de l'année précédente	
				Nombre	Part (en %)	Absolue	Relative (en %)	Absolue	Relative (en %)
11418	10861	11317	Total	11108	100	-209	-1.8	247	2.3
1702	1534	1682	Oberwallis	1596	14.4	-86	-5.1	62	4.0
1562	1483	1568	Sierre	1517	13.7	-51	-3.3	34	2.3
3474	3336	3428	Sion	3383	30.5	-45	-1.3	47	1.4
3086	2943	3092	Martigny	3040	27.4	-52	-1.7	97	3.3
1594	1565	1547	Monthey / St-Maurice	1572	14.2	25	1.6	7	0.4

2.11 Taux de demandeurs d'emploi inscrits selon les régions ORP

Jan. 2011	Fév. 2011	Jan. 2012		Février 2012		
Taux				Taux	Variation par rapport au mois précédent en points de %	Variation par rapp. au même mois de l'année précédente en points de %
8.3	7.9	8.2	Valais	8.1	-0.1	0.2
4.4	3.9	4.3	Oberwallis	4.1	-0.2	0.2
7.7	7.3	7.7	Sierre	7.5	-0.2	0.2
10.4	10.0	10.3	Sion	10.1	-0.2	0.1
12.3	11.7	12.3	Martigny	12.1	-0.2	0.4
8.0	7.8	7.8	Monthey / St-Maurice	7.9	0.1	0.1

2.12 Statut des demandeurs d'emploi selon les régions ORP

Février 2012	Chômeurs	Demandeurs d'emploi non chômeurs	Dont							Total des demandeurs d'emploi
			gains intermédiaires	programmes d'emploi temporaire incl. SEMO	reconversion / perfectionnement	mesures spécifiques (AFO, AIT, SAI)	incapacité de travail, militaire	mesures cantonales (CIP, AITc)	en recherche d'emploi	
Haut-Valais	722	873	488	201	8	6	76	13	81	1'595
variation mois précédent	-136	50	18	26	0	-1	6	4	-3	-86
Valais central	3'153	1'736	1'036	194	21	14	120	98	253	4'889
variation mois précédent	-210	114	89	24	9	-3	8	3	-16	-96
Sierre	996	521	337	83	6	0	43	32	20	1'517
variation mois précédent	-93	42	21	16	4	0	-8	6	3	-51
Sion / Hérens / Conthey	2'157	1'215	699	111	15	14	77	66	233	3'372
variation mois précédent	-117	72	68	8	5	-3	16	-3	-19	-45
Bas-Valais	2'948	1'664	1'082	200	46	22	123	83	108	4'612
variation mois précédent	-139	112	109	14	1	4	-6	1	-11	-27
Martigny / Entremont	1'880	1'160	839	106	13	2	97	43	60	3'040
variation mois précédent	-146	94	99	10	0	-1	5	0	-19	-52
Monthey / St-Maurice	1'068	504	243	94	33	20	26	40	48	1'572
variation mois précédent	7	18	10	4	1	5	-11	1	8	25
Valais	6'823	4'273	2'606	595	75	42	319	194	442	11'096
variation mois précédent	-485	276	216	64	10	0	8	8	-30	-209

Le tableau 2.12 peut comporter des différences par rapport aux autres tableaux du bulletin statistique étant donné qu'il y a des demandeurs d'emploi domiciliés en Valais, mais inscrits dans un ORP hors du Valais.

Autres explications pages 26-27

2.13 Chômeurs (CH) et demandeurs d'emploi (DE) inscrits selon les communes

Février 2012											
Effectifs			Effectifs			Effectifs			Effectifs		
Haut-Valais			Haut-Valais			Valais Central			Bas-Valais		
CH	DE		CH	DE		CH	DE		CH	DE	
Agarn	8	9	Mörel-Filet	10	16	Anniviers	27	45	Bagnes	140	245
Albinen	0	1	Mund	1	2	Arbaz	16	21	Bourg-Saint-Pierre	3	7
Ausserberg	1	2	Münster-Geschinen	3	6	Ardon	132	174	Bovernier	23	36
Baltschieder	8	13	Naters	74	164	Ayant	95	128	Champéry	13	17
Bellwald	0	4	Niedergesteln	5	8	Chalais	61	94	Charrat	60	95
Betten	1	2	Niederswanden	0	1	Chamoson	121	173	Collombey-Muraz	154	227
Binn	0	0	Oberems	0	0	Chermignon	57	91	Collonges	21	24
Birgisch	1	3	Obergoms	2	11	Chippis	69	106	Dorénaz	17	25
Bister	1	2	Randa	5	12	Conthey	292	403	Evionnaz	20	33
Bitsch	5	13	Raron	30	44	Evolène	31	60	Finhaut	7	11
Blatten	1	4	Reckingen-Gluringen	4	7	Grimisuat	50	85	Fully	246	405
Blitzingen	0	0	Ried-Brig	12	24	Grône	50	70	Isérables	16	30
Brig-Glis	125	215	Riederalp	3	4	Héremence	12	22	Leytron	82	119
Bürchen	4	15	Saas-Almagell	2	12	Icogne	9	13	Liddes	7	16
Eggerberg	2	2	Saas-Balen	3	14	Lens	73	112	Martigny	586	982
Eischoll	2	6	Saas-Fee	11	25	Les Agettes	6	11	Martigny-Combe	57	80
Eisten	4	5	Saas-Grund	12	43	Miège	19	23	Massongex	34	50
Embd	0	4	Salgesch	10	12	Mollens	18	30	Mex	3	5
Ergisch	1	1	Simplon	0	0	Mont-Noble	8	15	Monthey	456	665
Ernen	1	3	St.Niklaus	23	65	Montana	48	71	Orsières	57	87
Erschmatt	1	4	Stalden	4	8	Nendaz	131	213	Port-Valais	57	90
Ferden	3	8	Staldenried	2	4	Randogne	59	98	Riddes	124	169
Fiesch	11	42	Steg-Hohtenn	11	29	Saint-Léonard	37	61	Saillon	62	100
Fieschertal	5	9	Täsch	26	70	Saint-Martin	11	15	Saint-Gingolph	10	19
Gampel-Bratsch	19	36	Termen	3	8	Salins	19	31	Saint-Maurice	89	139
Grächen	13	47	Törbel	1	3	Savièse	105	220	Salvan	21	33
Grafschaft	2	3	Turtmann	15	24	Sierre	426	636	Saxon	232	376
Grensiols	2	4	Unterbach	1	4	Sion	941	1536	Sembrancher	18	36
Guttet-Feschel	1	3	Unterems	0	2	Venthône	18	22	Trient	4	8
Inden	4	4	Varen	6	13	Vétroz	151	214	Troistorrents	66	91
Kippel	3	8	Visp	112	196	Vex	28	46	Val-d'Illeiez	22	28
Lalden	5	10	Visperterminen	6	15	Veyras	25	46	Vernayaz	79	119
Lax	6	9	Wiler(Lötschen)	0	3	Veysonnaz	6	10	Vérossaz	6	11
Leuk	38	66	Zeneggen	2	3				Vionnaz	45	59
Leukerbad	10	30	Zermatt	35	157				Vollèges	19	39
Martisberg	0	0	Zwischbergen	0	0				Vouvry	94	139

2.14 Chômeurs inscrits selon les activités économiques

Jan. 2011	Fév. 2011	Jan. 2012			Février 2012					
Effectifs					Effectifs		Variation par rapport au mois précédent		Variation par rapp. au même mois de l'année précédente	
					Nombre	Taux	Absolue	Relative (en %)	Absolue	Relative (en %)
7341	6387	7305	Valais		6823	5.0	-482	-6.6	436	6.8
454	345	465	A	Secteur 1 (Agriculture, sylviculture)	383	8.8	-82	-17.6	38	11.0
2384	1830	2537	B-F	Secteur 2 (Industrie et construction)	2292	7.9	-245	-9.7	462	25.2
4156	3878	3890	G-T	Secteur 3 (Services)	3748	4.8	-142	-3.7	-130	-3.4
454	345	465	A 01-03	Agriculture, sylviculture	383	8.8	-82	-17.6	38	11.0
2	4	4	B 05-09	Mines, pierres et terre	5	3.2	1	25.0	1	25.0
108	89	109	C 10-12	Aliments, boissons et tabac	102	8.3	-7	-6.4	13	14.6
8	8	7	C 13-14	Textile et habillement	6	5.3	-1	-14.3	-2	-25.0
3	4	6	C 15	Cuir, chaussures	6	12.8	0	0.0	2	50.0
83	70	107	C 16	Traitement du bois	104	6.1	-3	-2.8	34	48.6
34	36	34	C 17-18	Industrie du papier, édition, impression	35	3.8	1	2.9	-1	-2.8
53	52	42	C 19-21	Industrie chimique, raffinage de pétrole	43	1.1	1	2.4	-9	-17.3
6	8	8	C 22	Matières plastiques, caoutchouc	6	4.0	-2	-25.0	-2	-25.0
30	30	37	C 23	Verres, céramiques et produits en ciment	30	6.5	-7	-18.9	0	0.0
112	107	111	C 24-25	Matériaux, produits métalliques	108	2.9	-3	-2.7	1	0.9
40	46	39	C 26-27	Electrotechnique, électronique, montres, optique	35	2.7	-4	-10.3	-11	-23.9
22	21	24	C 28	Machines	22	1.6	-2	-8.3	1	4.8
5	7	3	C 29-30	Fabrication de véhicules	5	20.0	2	66.7	-2	-28.6
17	13	24	C 31-33	Meubles, bijoux, etc., recyclage	26	3.0	2	8.3	13	100.0
20	15	11	D 35	Energie, ravitaillement en eau	13	0.6	2	18.2	-2	-13.3
14	13	12	E 36-39	Recyclage; distribution d'eau	14	3.7	2	16.7	1	7.7
1827	1307	1959	F 41-43	Construction	1732	16.3	-227	-11.6	425	32.5
879	834	782	G 45-47	Commerce; entretien et réparation d'automobiles	786	4.1	4	0.5	-48	-5.8
157	151	152	H 49-53	Transports	150	2.4	-2	-1.3	-1	-0.7
756	726	638	I 55-56	Hôtellerie et restauration	590	5.2	-48	-7.5	-136	-18.7
71	70	45	J 58-63	Information et communication	44	2.5	-1	-2.2	-26	-37.1
145	143	142	K 64-66	Activités financières, assurances	145	3.2	3	2.1	2	1.4
47	41	57	L 68	Activités immobilières	50	3.8	-7	-12.3	9	22.0
219	223	183	M 69-75	Activités spécialisées, scientifiques et technique	169	3.2	-14	-7.7	-54	-24.2
1059	913	1234	N 77-82	Activités de services administratifs et de soutien	1166	40.2	-68	-5.5	253	27.7
120	110	89	O 84	Administration publique, assurances sociales	87	1.9	-2	-2.2	-23	-20.9
171	158	138	P 85	Enseignement	122	2.1	-16	-11.6	-36	-22.8
315	305	268	Q 86-89	Santé et action sociale	276	2.5	8	3.0	-29	-9.5
86	79	60	R 90-93	Activités créatives, artistiques et de spectacle	59	6.3	-1	-1.7	-20	-25.3
123	115	96	S 94-96	Autres services publics	98	3.2	2	2.1	-17	-14.8
8	10	6	T 97-98	Ménages privés	6	-	0	0.0	-4	-40.0
347	334	413	U	Non spécifié	400	-	-13	-3.1	66	19.8

2.15 Chômeurs inscrits selon les groupes de professions - Valais

Jan. 2011	Fév. 2011	Jan. 2012			Février 2012					
Effectifs					Effectifs		Variation par rapport au mois précédent		Variation par rapp. au même mois de l'année précédente	
					Nombre	Part (en %)	Absolue	Relative (en %)	Absolue	Relative (en %)
7341	6387	7305	Valais		6823	100	-482	-6.6	436	6.8
719	572	768	11	Agriculture, économie forestière, élevage animaux	653	9.6	-115	-15.0	81	14.2
59	57	73	21	Production denrées alimentaires, boissons et tabacs	79	1.2	6	8.2	22	38.6
19	19	17	22	Industrie textile et industrie du cuir	21	0.3	4	23.5	2	10.5
2	1	1	23	Travail de la céramique et du verre	0	0.0	-1	-100.0	-1	-100.0
148	139	169	24	Usinage de métaux et de la construction de machines	160	2.3	-9	-5.3	21	15.1
89	91	105	25	Electrotechnique, électronique, horlogerie, véhicule, outil	92	1.3	-13	-12.4	1	1.1
109	82	122	26	Industrie du bois et du papier	120	1.8	-2	-1.6	38	46.3
20	21	13	27	Arts graphiques	13	0.2	0	0.0	-8	-38.1
32	33	33	28	Industrie chimique et matières plastiques	36	0.5	3	9.1	3	9.1
77	65	72	29	Autres professions du façonnage et de la manufacture	74	1.1	2	2.8	9	13.8
40	40	43	31	Ingénieurs	45	0.7	2	4.7	5	12.5
34	30	29	32	Techniciens	30	0.4	1	3.4	0	0.0
61	62	69	33-34	Dessin technique	61	0.9	-8	-11.6	-1	-1.6
251	189	293	35	Machinistes	259	3.8	-34	-11.6	70	37.0
68	64	44	36	Informatique	45	0.7	1	2.3	-19	-29.7
2149	1619	2366	41	Construction	2120	31.1	-246	-10.4	501	30.9
28	27	12	42	Minière, travail pierre, matériaux de construction	12	0.2	0	0.0	-15	-55.6
513	528	459	51	Professions commerciales et de la vente	468	6.9	9	2.0	-60	-11.4
60	65	47	52	Publicité, marketing, tourisme, administration fiduciaire	54	0.8	7	14.9	-11	-16.9
304	246	299	53	Transports et circulation	282	4.1	-17	-5.7	36	14.6
23	24	31	54	Professions des postes et télécommunications	30	0.4	-1	-3.2	6	25.0
807	777	722	61	Hôtellerie et restauration et économie domestique	683	10.0	-39	-5.4	-94	-12.1
255	236	254	62	Nettoyage, hygiène et soins corporels	250	3.7	-4	-1.6	14	5.9
136	129	90	71	Entrepreneurs, directeurs, fonctionnaires supérieurs	92	1.3	2	2.2	-37	-28.7
527	494	463	72	Professions commerciales et administratives	448	6.6	-15	-3.2	-46	-9.3
28	33	35	73	Professionnels de la banque, employés d'assurance	39	0.6	4	11.4	6	18.2
54	56	44	74	Professions afférentes maintien de l'ordre, la sécurité	36	0.5	-8	-18.2	-20	-35.7
8	8	7	75	Professions judiciaires	8	0.1	1	14.3	0	0.0
32	30	27	81	Professions des médias et apparentées	24	0.4	-3	-11.1	-6	-20.0
45	37	37	82	Professions artistiques	36	0.5	-1	-2.7	-1	-2.7
121	109	100	83-84	Assistance sociale et spirituelle et éducation	105	1.5	5	5.0	-4	-3.7
43	48	36	85	Sciences sociales, humaines, naturelle, physique, exacte	39	0.6	3	8.3	-9	-18.8
171	173	168	86	Professions de la santé	167	2.4	-1	-0.6	-6	-3.5
8	6	4	87	Professions du sport et du divertissement	3	0.0	-1	-25.0	-3	-50.0
8	6	5	91	Professions du secteur tertiaire, si pas ailleurs	4	0.1	-1	-20.0	-2	-33.3
186	168	183	92-93	L'activité professionnelle ne peut pas être définie	179	2.6	-4	-2.2	11	6.5
107	103	65		Non spécifié	56	0.8	-9	-13.8	-47	-45.6

2.16 Chômeurs inscrits selon les groupes de professions - Haut-Valais

Jan. 2011	Fév. 2011	Jan. 2012			Février 2012					
Effectifs					Effectifs		Variation par rapport au mois précédent		Variation par rapp. au même mois de l'année précédente	
					Nombre	Part (en %)	Absolue	Relative (en %)	Absolue	Relative (en %)
863	670	858	Haut-Valais		722	100.0	-136	-15.9	52	7.8
24	19	22	11	Agriculture, économie forestière, élevage animaux	18	2.5	-4	-18.2	-1	-5.3
2	3	7	21	Production denrées alimentaires, boissons et tabacs	7	1.0	0	0.0	4	133.3
0	0	0	22	Industrie textile et industrie du cuir	1	0.1	1	100.0	1	100.0
0	0	0	23	Travail de la céramique et du verre	0	0.0	0	0.0	0	0.0
19	15	20	24	Usinage de métaux et de la construction de machines	14	1.9	-6	-30.0	-1	-6.7
5	5	14	25	Electrotechnique, électronique, horlogerie, véhicule, outil	10	1.4	-4	-28.6	5	100.0
10	10	14	26	Industrie du bois et du papier	11	1.5	-3	-21.4	1	10.0
2	2	3	27	Arts graphiques	2	0.3	-1	-33.3	0	0.0
7	7	2	28	Industrie chimique et matières plastiques	2	0.3	0	0.0	-5	-71.4
21	17	14	29	Autres professions du façonnage et de la manufacture	12	1.7	-2	-14.3	-5	-29.4
3	2	2	31	Ingénieurs	3	0.4	1	50.0	1	50.0
0	0	3	32	Techniciens	3	0.4	0	0.0	3	100.0
5	5	10	33-34	Dessin technique	7	1.0	-3	-30.0	2	40.0
39	30	50	35	Machinistes	40	5.5	-10	-20.0	10	33.3
4	4	2	36	Informatique	1	0.1	-1	-50.0	-3	-75.0
392	254	384	41	Construction	304	42.1	-80	-20.8	50	19.7
1	1	0	42	Minière, travail pierre, matériaux de construction	0	0.0	0	0.0	-1	-100.0
53	56	43	51	Professions commerciales et de la vente	45	6.2	2	4.7	-11	-19.6
5	5	2	52	Publicité, marketing, tourisme, administration fiduciaire	4	0.6	2	100.0	-1	-20.0
38	26	34	53	Transports et circulation	30	4.2	-4	-11.8	4	15.4
1	1	1	54	Professions des postes et télécommunications	1	0.1	0	0.0	0	0.0
91	79	110	61	Hôtellerie et restauration et économie domestique	97	13.4	-13	-11.8	18	22.8
42	29	41	62	Nettoyage, hygiène et soins corporels	35	4.8	-6	-14.6	6	20.7
11	11	4	71	Entrepreneurs, directeurs, fonctionnaires supérieurs	6	0.8	2	50.0	-5	-45.5
31	30	28	72	Professions commerciales et administratives	23	3.2	-5	-17.9	-7	-23.3
1	1	3	73	Professionnels de la banque, employés d'assurance	2	0.3	-1	-33.3	1	100.0
5	6	3	74	Professions afférentes maintien de l'ordre, la sécurité	1	0.1	-2	-66.7	-5	-83.3
1	0	1	75	Professions judiciaires	1	0.1	0	0.0	1	100.0
3	4	4	81	Professions des médias et apparentées	3	0.4	-1	-25.0	-1	-25.0
1	2	3	82	Professions artistiques	2	0.3	-1	-33.3	0	0.0
8	10	4	83-84	Assistance sociale et spirituelle et éducation	8	1.1	4	100.0	-2	-20.0
9	10	6	85	Sciences sociales, humaines, naturelle, physique, exacte	6	0.8	0	0.0	-4	-40.0
15	12	8	86	Professions de la santé	10	1.4	2	25.0	-2	-16.7
0	0	0	87	Professions du sport et du divertissement	0	0.0	0	0.0	0	0.0
2	1	1	91	Professions du secteur tertiaire, si pas ailleurs	1	0.1	0	0.0	0	0.0
6	6	11	92-93	L'activité professionnelle ne peut pas être définie	10	1.4	-1	-9.1	4	66.7
6	7	4		Non spécifié	2	0.3	-2	-50.0	-5	-71.4

2.17 Chômeurs inscrits selon les groupes de professions - Valais Central

Jan. 2011	Fév. 2011	Jan. 2012			Février 2012					
Effectifs					Effectifs		Variation par rapport au mois précédent		Variation par rapp. au même mois de l'année précédente	
					Nombre	Part (en %)	Absolue	Relative (en %)	Absolue	Relative (en %)
3358	2960	3361	Valais Central		3151	100	-210	-6.2	191	6.5
369	314	392	11	Agriculture, économie forestière, élevage animaux	328	10.4	-64	-16.3	14	4.5
35	31	42	21	Production denrées alimentaires, boissons et tabacs	46	1.5	4	9.5	15	48.4
11	10	10	22	Industrie textile et industrie du cuir	10	0.3	0	0.0	0	0.0
2	1	1	23	Travail de la céramique et du verre	0	0.0	-1	-100.0	-1	-100.0
68	62	66	24	Usinage de métaux et de la construction de machines	62	2.0	-4	-6.1	0	0.0
43	38	38	25	Electrotechnique, électronique, horlogerie, véhicule, outil	35	1.1	-3	-7.9	-3	-7.9
58	38	63	26	Industrie du bois et du papier	66	2.1	3	4.8	28	73.7
9	10	5	27	Arts graphiques	6	0.2	1	20.0	-4	-40.0
5	4	6	28	Industrie chimique et matières plastiques	6	0.2	0	0.0	2	50.0
26	21	21	29	Autres professions du façonnage et de la manufacture	24	0.8	3	14.3	3	14.3
26	24	24	31	Ingénieurs	25	0.8	1	4.2	1	4.2
19	17	15	32	Techniciens	15	0.5	0	0.0	-2	-11.8
30	33	30	33-34	Dessin technique	27	0.9	-3	-10.0	-6	-18.2
110	79	119	35	Machinistes	104	3.3	-15	-12.6	25	31.6
32	32	23	36	Informatique	25	0.8	2	8.7	-7	-21.9
899	701	1042	41	Construction	953	30.2	-89	-8.5	252	35.9
13	12	5	42	Minière, travail pierre, matériaux de construction	5	0.2	0	0.0	-7	-58.3
224	220	229	51	Professions commerciales et de la vente	227	7.2	-2	-0.9	7	3.2
32	37	22	52	Publicité, marketing, tourisme, administration fiduciaire	23	0.7	1	4.5	-14	-37.8
130	104	138	53	Transports et circulation	129	4.1	-9	-6.5	25	24.0
7	8	16	54	Professions des postes et télécommunications	15	0.5	-1	-6.3	7	87.5
410	405	341	61	Hôtellerie et restauration et économie domestique	317	10.1	-24	-7.0	-88	-21.7
108	102	126	62	Nettoyage, hygiène et soins corporels	123	3.9	-3	-2.4	21	20.6
59	56	37	71	Entrepreneurs, directeurs, fonctionnaires supérieurs	33	1.0	-4	-10.8	-23	-41.1
248	228	213	72	Professions commerciales et administratives	216	6.9	3	1.4	-12	-5.3
13	15	19	73	Professionnels de la banque, employés d'assurance	19	0.6	0	0.0	4	26.7
23	23	25	74	Professions afférentes maintien de l'ordre, la sécurité	22	0.7	-3	-12.0	-1	-4.3
3	3	2	75	Professions judiciaires	4	0.1	2	100.0	1	33.3
13	10	10	81	Professions des médias et apparentées	10	0.3	0	0.0	0	0.0
25	18	19	82	Professions artistiques	19	0.6	0	0.0	1	5.6
48	45	46	83-84	Assistance sociale et spirituelle et éducation	44	1.4	-2	-4.3	-1	-2.2
20	24	19	85	Sciences sociales, humaines, naturelle, physique, exacte	21	0.7	2	10.5	-3	-12.5
83	89	81	86	Professions de la santé	81	2.6	0	0.0	-8	-9.0
3	3	2	87	Professions du sport et du divertissement	1	0.0	-1	-50.0	-2	-66.7
2	3	2	91	Professions du secteur tertiaire, si pas ailleurs	2	0.1	0	0.0	-1	-33.3
84	79	84	92-93	L'activité professionnelle ne peut pas être définie	80	2.5	-4	-4.8	1	1.3
68	61	28		Non spécifié	28	0.9	0	0.0	-33	-54.1

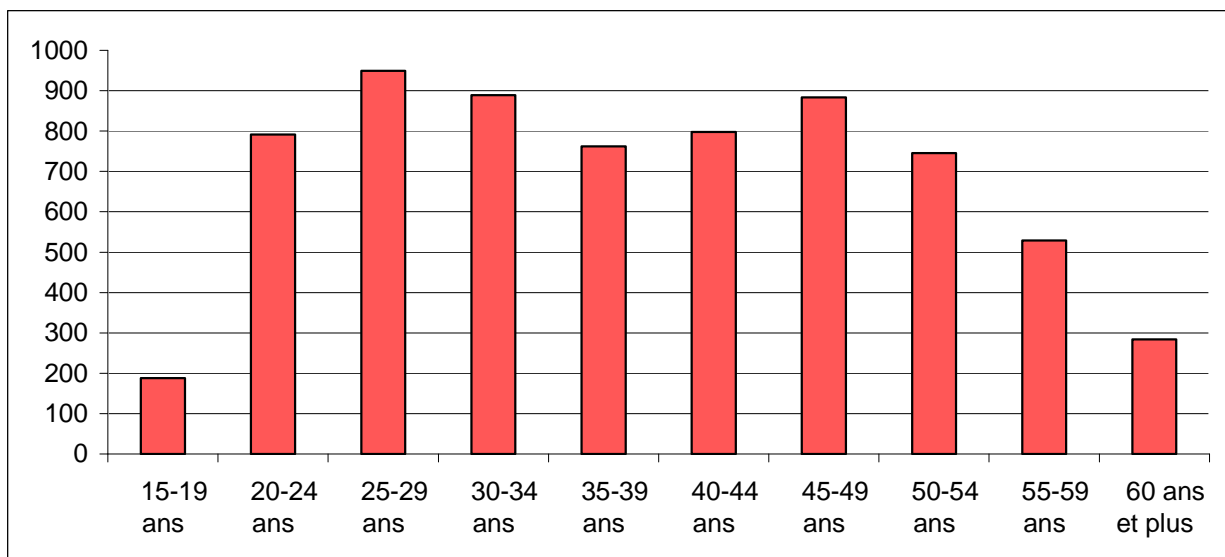
2.18 Chômeurs inscrits selon les groupes de professions - Bas-Valais

Jan. 2011	Fév. 2011	Jan. 2012			Février 2012					
Effectifs					Effectifs		Variation par rapport au mois précédent		Variation par rapp. au même mois de l'année précédente	
					Nombre	Part (en %)	Absolue	Relative (en %)	Absolue	Relative (en %)
3120	2757	3086	Bas-Valais		2950	100	-136	-4.4	193	7.0
326	239	354	11	Agriculture, économie forestière, élevage animaux	307	10.4	-47	-13.3	68	28.5
22	23	24	21	Production denrées alimentaires, boissons et tabacs	26	0.9	2	8.3	3	13.0
8	9	7	22	Industrie textile et industrie du cuir	10	0.3	3	42.9	1	11.1
0	0	0	23	Travail de la céramique et du verre	0	0.0	0	0.0	0	0.0
61	62	83	24	Usinage de métaux et de la construction de machines	84	2.8	1	1.2	22	35.5
41	48	53	25	Electrotechnique, électronique, horlogerie, véhicule, outil	47	1.6	-6	-11.3	-1	-2.1
41	34	45	26	Industrie du bois et du papier	43	1.5	-2	-4.4	9	26.5
9	9	5	27	Arts graphiques	5	0.2	0	0.0	-4	-44.4
20	22	25	28	Industrie chimique et matières plastiques	28	0.9	3	12.0	6	27.3
30	27	37	29	Autres professions du façonnage et de la manufacture	38	1.3	1	2.7	11	40.7
11	14	17	31	Ingénieurs	17	0.6	0	0.0	3	21.4
15	13	11	32	Techniciens	12	0.4	1	9.1	-1	-7.7
26	24	29	33-34	Dessin technique	27	0.9	-2	-6.9	3	12.5
102	80	124	35	Machinistes	115	3.9	-9	-7.3	35	43.8
32	28	19	36	Informatique	19	0.6	0	0.0	-9	-32.1
858	664	940	41	Construction	863	29.3	-77	-8.2	199	30.0
14	14	7	42	Minière, travail pierre, matériaux de construction	7	0.2	0	0.0	-7	-50.0
236	252	187	51	Professions commerciales et de la vente	196	6.6	9	4.8	-56	-22.2
23	23	23	52	Publicité, marketing, tourisme, administration fiduciaire	27	0.9	4	17.4	4	17.4
136	116	127	53	Transports et circulation	123	4.2	-4	-3.1	7	6.0
15	15	14	54	Professions des postes et télécommunications	14	0.5	0	0.0	-1	-6.7
306	293	271	61	Hôtellerie et restauration et économie domestique	269	9.1	-2	-0.7	-24	-8.2
105	105	87	62	Nettoyage, hygiène et soins corporels	92	3.1	5	5.7	-13	-12.4
66	62	49	71	Entrepreneurs, directeurs, fonctionnaires supérieurs	53	1.8	4	8.2	-9	-14.5
248	236	222	72	Professions commerciales et administratives	209	7.1	-13	-5.9	-27	-11.4
14	17	13	73	Professionnels de la banque, employés d'assurance	18	0.6	5	38.5	1	5.9
26	27	16	74	Professions afférentes maintien de l'ordre, la sécurité	13	0.4	-3	-18.8	-14	-51.9
4	5	4	75	Professions judiciaires	3	0.1	-1	-25.0	-2	-40.0
16	16	13	81	Professions des médias et apparentées	11	0.4	-2	-15.4	-5	-31.3
19	17	15	82	Professions artistiques	15	0.5	0	0.0	-2	-11.8
65	54	50	83-84	Assistance sociale et spirituelle et éducation	53	1.8	3	6.0	-1	-1.9
14	14	11	85	Sciences sociales, humaines, naturelle, physique, exacte	12	0.4	1	9.1	-2	-14.3
73	72	79	86	Professions de la santé	76	2.6	-3	-3.8	4	5.6
5	3	2	87	Professions du sport et du divertissement	2	0.1	0	0.0	-1	-33.3
4	2	2	91	Professions du secteur tertiaire, si pas ailleurs	1	0.0	-1	-50.0	-1	-50.0
96	83	88	92-93	L'activité professionnelle ne peut pas être définie	89	3.0	1	1.1	6	7.2
33	35	33		Non spécifié	26	0.9	-7	-21.2	-9	-25.7

2.19 Chômeurs inscrits selon la dernière fonction exercée

Jan. 2011	Fév. 2011	Jan. 2012			Février 2012					
Effectifs					Effectifs		Variation par rapport au mois précédent		Variation par rapp. au même mois de l'année précédente	
					Nombre	Part (en %)	Absolue	Relative (en %)	Absolue	Relative (en %)
7341	6387	7305	Valais		6823	100	-482	-6.6	436	6.8
19	20	16	Indépendants		16	0.2	0	0.0	-4	-20.0
123	97	88	Cadres		91	1.3	3	3.4	-6	-6.2
3798	3340	3681	Spécialistes		3478	51.0	-203	-5.5	138	4.1
3167	2707	3323	Auxiliaires		3061	44.9	-262	-7.9	354	13.1
127	128	131	Apprentis		119	1.7	-12	-9.2	-9	-7.0
6	4	2	Travailleurs à domicile		1	0.0	-1	-50.0	-3	-75.0
100	90	64	Ecoliers, étudiants		57	0.8	-7	-10.9	-33	-36.7
1	1	0	Non spécifié		0	0.0	0	0.0	-1	-100.0

2.20 Chômeurs inscrits selon les classes d'âge



2.21 Chômeurs inscrits selon les classes d'âge

Jan. 2011	Fév. 2011	Jan. 2012		Février 2012					
Effectifs				Effectifs		Variation par rapport au mois précédent		Variation par rapp. au même mois de l'année précédente	
				Nombre	Taux	Absolue	Relative (en %)	Absolue	Relative (en %)
7341	6387	7305	Valais	6823	5.0	-482	-6.6	436	6.8
195	181	203	15-19 ans	188	2.4	-15	-7.4	7	3.9
944	807	857	20-24 ans	792	6.8	-65	-7.6	-15	-1.9
1039	907	1008	25-29 ans	949	6.3	-59	-5.9	42	4.6
965	833	976	30-34 ans	890	5.0	-86	-8.8	57	6.8
787	714	845	35-39 ans	763	3.8	-82	-9.7	49	6.9
886	759	850	40-44 ans	798	4.5	-52	-6.1	39	5.1
963	828	956	45-49 ans	884	5.8	-72	-7.5	56	6.8
746	625	787	50-54 ans	746	5.3	-41	-5.2	121	19.4
513	449	530	55-59 ans	529	5.0	-1	-0.2	80	17.8
303	284	293	60 ans et plus	284	4.0	-9	-3.1	0	0.0
			Hommes						
4796	3997	4956	Total	4561	5.8	-395	-8.0	564	14.1
117	108	132	15-19 ans	123	2.7	-9	-6.8	15	13.9
569	475	567	20-24 ans	518	8.7	-49	-8.6	43	9.1
678	562	665	25-29 ans	621	7.7	-44	-6.6	59	10.5
563	471	634	30-34 ans	551	5.5	-83	-13.1	80	17.0
513	451	580	35-39 ans	509	4.5	-71	-12.2	58	12.9
576	458	584	40-44 ans	546	5.3	-38	-6.5	88	19.2
662	532	673	45-49 ans	617	7.1	-56	-8.3	85	16.0
531	431	559	50-54 ans	521	6.1	-38	-6.8	90	20.9
364	304	376	55-59 ans	376	5.7	0	0.0	72	23.7
223	205	186	60 ans et plus	179	3.7	-7	-3.8	-26	-12.7
			Femmes						
2545	2390	2349	Total	2262	3.9	-87	-3.7	-128	-5.4
78	73	71	15-19 ans	65	2.0	-6	-8.5	-8	-11.0
375	332	290	20-24 ans	274	4.9	-16	-5.5	-58	-17.5
361	345	343	25-29 ans	328	4.6	-15	-4.4	-17	-4.9
402	362	342	30-34 ans	339	4.3	-3	-0.9	-23	-6.4
274	263	265	35-39 ans	254	3.0	-11	-4.2	-9	-3.4
310	301	266	40-44 ans	252	3.3	-14	-5.3	-49	-16.3
301	296	283	45-49 ans	267	4.0	-16	-5.7	-29	-9.8
215	194	228	50-54 ans	225	4.0	-3	-1.3	31	16.0
149	145	154	55-59 ans	153	3.9	-1	-0.6	8	5.5
80	79	107	60 ans et plus	105	4.5	-2	-1.9	26	32.9

2.22 Chômeurs de longue durée

Jan. 2011	Fév. 2011	Jan. 2012		Février 2012						
Effectifs				Effectifs		Variation par rapport au mois précédent		Part en % du total des chômeurs	Variation par rapp. au même mois de l'année précédente	
				Nombre	Part (en %)	Absolue	Relative (en %)		Absolue	Relative (en %)
812	772	502	Valais	497	100	-5	-1.0	7.3	-275	-35.6
			Selon la région:							
19	17	9	Haut-Valais	9	1.8	0	0.0	1.2	-8	-47.1
429	407	258	Valais central	267	53.7	9	3.5	8.5	-140	-34.4
364	348	235	Bas-Valais	221	44.5	-14	-6.0	7.5	-127	-36.5
			Selon le sexe:							
404	394	259	Hommes	262	52.7	3	1.2	11.6	-132	-33.5
408	378	243	Femmes	235	47.3	-8	-3.3	5.2	-143	-37.8
			Selon la nationalité:							
465	443	296	Suisses	289	58.1	-7	-2.4	10.4	-154	-34.8
347	329	206	Etrangers	208	41.9	2	1.0	5.1	-121	-36.8
			Selon l'âge:							
59	51	15	15-24 ans	15	3.0	0	0.0	1.5	-36	-70.6
439	427	277	25-49 ans	282	56.7	5	1.8	6.6	-145	-34.0
314	294	210	50 ans et plus	200	40.2	-10	-4.8	12.8	-94	-32.0
			Pour quelques groupes de professions							
97	92	62	Professions commerciales et administratives	62	12.5	0	0.0	13.8	-30	-32.6
62	61	32	Construction	36	7.2	4	12.5	1.7	-25	-41.0
127	124	71	Hôtellerie et restauration et économie domestique	69	13.9	-2	-2.8	10.1	-55	-44.4
21	16	10	Usinage de métaux et de la construction de machines	11	2.2	1	10.0	6.9	-5	-31.3
91	94	63	Professions commerciales et de la vente	58	11.7	-5	-7.9	12.4	-36	-38.3
414	385	264	Autres professions	261	52.5	-3	-1.1	2.7	-124	-32.2

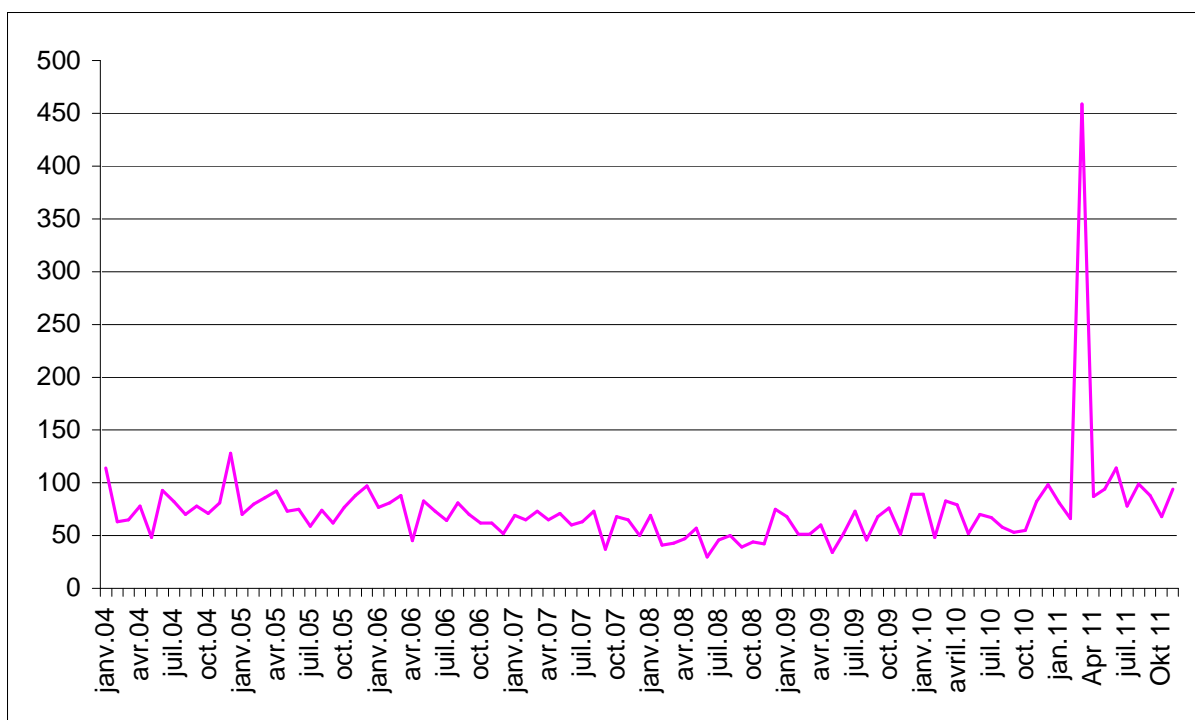
2.23 Arrivées en fin de droits

	Janv.	Févr.	Mars	Avril	Mai	Juin	Juillet	Août	Sept.	Oct.	Nov.	Déc.	Ø
2011*)	81	66	258	87	96	115	78	100	90	68	91		103
2010	89	48	83	79	52	70	67	58	53	55	82	98	70
2009	68	51	51	60	34	52	73	46	68	76	51	89	60
2008	69	41	43	47	57	30	46	50	39	44	41	75	49
2007	70	65	73	64	71	60	63	73	37	68	65	50	63
2006	77	81	88	45	83	73	64	81	70	62	62	52	70
2005	70	80	86	92	73	75	59	74	62	77	88	97	78
2004	114	63	65	78	48	93	82	70	78	71	81	128	81
2003	59	48	52	62	52	88	52	50	65	77	67	94	64
2002	61	45	36	46	47	25	32	37	27	37	47	73	43
2001	75	58	44	36	50	35	32	52	32	40	46	41	45

*) en italiques, chiffres provisoires

Les statistiques sur les arrivées en fin de droits ne sont disponibles qu'avec un décalage de deux mois.

2.24 Evolution des arrivées en fin de droits



2.25 Places vacantes annoncées

Jan. 2011	Fév. 2011	Jan. 2012		Février 2012					
Effectifs				Effectifs		Variation par rapport au mois précédent		Variation par rapp. au même mois de l'année précédente	
				Nombre	Part (en %)	Absolue	Relative (en %)	Absolue	Relative (en %)
604	744	516	Valais	594	100.0	78	15.1	-150	-20.2
			Selon le temps de travail:						
509	621	389	Temps complet	456	76.8	67	17.2	-165	-26.6
95	123	127	Temps partiel	138	23.2	11	8.7	15	12.2
			Selon les régions:						
152	185	175	Oberwallis	191	32.2	16	9.1	6	3.2
121	115	55	Sierre	64	10.8	9	16.4	-51	-44.3
162	271	189	Sion / Hérens / Conthey	221	37.2	32	16.9	-50	-18.5
125	117	53	Martigny / Entremont	63	10.6	10	18.9	-54	-46.2
44	56	44	Monthey / St-Maurice	55	9.3	11	25.0	-1	-1.8

2.26 Réduction de l'horaire de travail (RHT) décomptées

Nov. 2010	Déc. 2010	Nov. 2011		Décembre 2011				
Effectifs				Effectifs	Variation par rapport au mois précédent		Variation par rapp. au même mois de l'année précédente	
				Nombre	Absolue	Relative (en %)	Absolue	Relative (en %)
13	12	14		Entreprises	13	-1	-7.1	1
160	79	245	Travailleurs touchés:	212	-33	-13.5	133	168.4
10037	4257	16335	Heures chômées:	11661	-4674	-28.6	7404	173.9

(..) Les variations supérieures à 200% ne sont pas publiées.

3. Définitions / Explications

Chômeurs inscrits	<p>Personnes inscrites auprès des offices régionaux de placement (ORP), qui n'ont pas d'emploi et sont immédiatement disponibles en vue d'un placement. Peu importe qu'elles touchent, ou non, une indemnité de chômage.</p> <p><i>Les chômeurs complets</i> cherchent un poste à plein temps (temps de travail > ou = à 90%); <i>les chômeurs partiels</i>, un poste à temps partiel (temps de travail < 90%).</p>
Demandeurs d'emploi Inscrits	<p>Tous les demandeurs d'emploi, chômeurs et non-chômeurs, inscrits aux ORP et cherchant un emploi.</p>
Régions ORP	<p>Suite à la décision de remplacer, en 2009, les 8 régions socio-économiques par les 3 nouvelles régions (Bas-Valais, Haut-Valais et Valais Central), les tableaux 2.8 à 2.11 contiennent désormais les régions ORP. Remarque : St-Léonard, qui appartenait à la région socio-économique de Sion/Hérens/Conthey est intégrée à la région ORP de Sierre.</p>
Demandeurs d'emploi inscrits non-chômeurs	<p>Demandeurs d'emploi inscrits aux ORP et qui, à la différence des chômeurs, ne sont pas immédiatement disponibles pour le placement ou ont un emploi.</p> <p>Le nombre de demandeurs d'emploi non-chômeurs correspond à la différence entre le nombre des demandeurs d'emploi et celui des chômeurs. Ils sont classés dans les sous-catégories suivantes: nombre de personnes en gain intermédiaire, en programmes d'emploi temporaire, en reconversion / perfectionnement, en mesures spécifiques, en incapacité de travail / militaire, en mesures cantonales et en recherche d'emploi.</p> <p><i>Les demandeurs d'emploi complets</i> cherchent un poste à plein temps ; <i>les demandeurs d'emploi partiels</i>, un poste à temps partiel.</p>
Gain intermédiaire	<p>Tout gain qu'un assuré retire d'une activité salariée ou indépendante exercée pendant une période de contrôle.</p>
Programmes d'emploi temporaire	<p>Programmes d'emplois temporaires (PET) financés par l'assurance-chômage dans le but de faciliter l'intégration ou la réinsertion professionnelles des assurés. La mesure d'emploi peut également prendre la forme de stages pratiques dans des entreprises ou dans l'administration ou de semestres de motivation pour les jeunes sortant de l'école.</p>
Reconversion / perfectionnement	<p>Mesures de reconversion et de perfectionnement (cours) dont le but est d'améliorer rapidement et sensiblement l'aptitude au placement de l'assuré sur le marché du travail. La mesure peut également prendre la forme de stage de formation dans une entreprise ou dans le cadre d'une entreprise d'entraînement.</p> <p><i>Les personnes libérées de l'entretien de conseil durant la mesure de formation sont recensées comme « demandeurs d'emploi non-chômeurs en mesure de formation ».</i></p> <p><i>Les personnes non libérées de l'entretien de conseil durant la mesure de formation sont recensées comme « chômeurs ».</i></p>
Mesures spécifiques	<p>Sont des mesures spécifiques au sens de la loi fédérale sur l'assurance-chômage (LACI) :</p> <ul style="list-style-type: none">- les allocations de formation (AFO) ;- les allocations d'initiation au travail (AIT) ;- le soutien aux assurés qui entreprennent une activité indépendante (SAI).
Incapacité de travail, militaire	<p>Les personnes en incapacité de travail / service militaire d'une durée supérieure à un mois sont recensées comme « demandeurs d'emploi non chômeurs ». Si cette incapacité de travail ou le service militaire est de moins d'un mois, elles sont recensées comme « chômeurs ».</p>

Mesures cantonales	<p>Mesures de réinsertion professionnelle mises en place et financées par le canton en faveur des chômeurs ayant épuisé leurs droits aux prestations de l'assurance-chômage. Sont recensés dans cette catégorie les chômeurs en fin de droits qui participent à :</p> <ul style="list-style-type: none"> - une allocation d'initiation au travail cantonale (AITc) ; - un contrat d'insertion professionnelle (CIP) <p>Les chômeurs en fin de droits qui restent inscrits auprès des ORP et qui ne participent pas à une mesure cantonale sont recensés comme « chômeurs ».</p>
Effectifs	Le dernier jour ouvrable du mois sert de jour de référence.
Taux de chômage	Nombre de chômeurs inscrits le jour de référence, divisé par le nombre de personnes actives selon le dernier recensement populaire (137.592 personnes pour le Valais depuis le 1 ^{er} janvier 2000). Ce recensement de la population est effectué chaque 10 ans.
Activités économiques	Nomenclature Générale des Activités économiques (NOGA) 2002.
Groupes de professions	Classement selon la nomenclature suisse des professions 2000. Attribution à la dernière activité exercée.
Fonctions exercées	<p><i>Indépendant</i>: propriétaire d'entreprise ou membre d'une société en nom collectif ou en commandite.</p> <p><i>Cadre</i>: exerce des tâches de direction, coordination ou contrôle.</p> <p><i>Spécialiste</i>: exécute des tâches complexes et sous sa responsabilité.</p> <p><i>Auxiliaire</i>: exécute des tâches simples et ne nécessitant pas de formation élémentaire.</p> <p><i>Apprenti</i>: fin ou rupture d'un apprentissage ou d'une formation élémentaire.</p> <p><i>Travailleur à domicile</i>: effectue des travaux à la maison pour le compte d'une entreprise.</p> <p><i>Ecolier, étudiant</i>: fin ou rupture d'une formation dans un établissement d'enseignement.</p>
Chômeurs de longue durée	Personnes au chômage depuis plus d'une année.
Places vacantes annoncées	Emplois à repourvoir annoncés par les entreprises auprès des ORP. Sans une demande explicite de prolongation, les places vacantes annoncées sont gardées dans la base de données pendant deux mois au maximum.
Arrivées en fin de droits	<p>Nombre de chômeurs qui durant le mois civil de référence ont épuisé leurs droits aux prestations de l'assurance-chômage.</p> <p>Pour des raisons pratiques liées aux versements, les données des caisses de chômage sur le nombre de chômeurs arrivés en fin de droits dans un mois donné ne sont disponibles qu'avec un décalage de deux mois.</p>
Réduction de l'horaire de travail (RHT)	<p>Réduction temporaire, partielle ou complète de l'horaire de travail au sein d'une entreprise, assortie normalement d'une réduction de salaire correspondante sous maintien du contrat de travail. L'indemnité RHT compense partiellement la réduction de salaire et offre ainsi aux employeurs une alternative aux licenciements. Les indemnités en cas de RHT sont versées en fonction des réductions d'horaire effectives, quel que soit le nombre d'employés de l'entreprise.</p> <p>La statistique recense les réductions de l'horaire de travail décomptées et indemnisées par les caisses. Pour des raisons d'ordre pratique liées au versement des indemnités, les données des caisses de chômage sur les réductions de l'horaire de travail décomptées ne sont disponibles qu'après un délai de deux mois.</p>

Les définitions sont indiquées dans le même ordre que les tableaux