



CANTON DU VALAIS
KANTON WALLIS

Département de l'économie, de l'énergie et du territoire
Service de l'industrie, du commerce et du travail
Observatoire valaisan de l'emploi

Departement für Volkswirtschaft, Energie und Raumentwicklung
Dienststelle für Industrie, Handel und Arbeit
Arbeitsmarktbeobachtung Wallis

Statistikbulletin

Die Lage auf dem Walliser Arbeitsmarkt

Dezember 2011

09. Januar 2012



Publikation

Dienststelle für Industrie, Handel und Arbeit des Kantons Wallis (DIHA)
Av. du Midi 7, 1950 Sitten
Tel. 027 606 73 42, sict-diha@admin.vs.ch, www.vs.ch/arbeitslosigkeit

Erscheint einmal im Monat

Abonnement und Auskünfte

Können bei der erwähnten Adresse kostenlos per E-Mail bezogen werden

Internet

Die Veröffentlichung erfolgt auf der Internetseite www.vs.ch/arbeitslosigkeit unter der Rubrik:
Informationen / Statistik

Copyright

Nachdruck unter Quellenangabe erlaubt

Das Layout dieser Publikation basiert auf der Mediendokumentation „Die Situation auf dem Arbeitsmarkt“ des Staatssekretariats für Wirtschaft (SECO), Bern

Inhaltsverzeichnis

1. Medienmitteilung	4
2. Tabellen und Grafiken	5
2.1 Registrierte Arbeitslose nach Kantonen.....	5
2.2 Registrierte Arbeitslose.....	6
2.3 Arbeitslosenquote.....	7
2.4 Registrierte Arbeitslose nach Geschlecht, Dauer und Herkunft.....	7
2.5 Registrierte Stellensuchende	8
2.6 Stellensuchendenquote	9
2.7 Entwicklung der Zahl der Arbeitslosen und der Stellensuchenden	10
2.8 Registrierte Arbeitslose nach RAV.....	11
2.9 Arbeitslosenquote nach RAV	11
2.10 Registrierte Stellensuchende nach RAV	12
2.11 Stellensuchendenquote nach RAV	12
2.12 Status der Stellensuchenden nach RAV	13
2.13 Registrierte Arbeitslose (AL) und Stellensuchende (STES) nach Gemeinden.....	14
2.14 Registrierte Arbeitslose nach Wirtschaftszweigen.....	15
2.15 Registrierte Arbeitslose nach Berufsgruppen - Wallis	16
2.16 Registrierte Arbeitslose nach Berufsgruppen - Oberwallis	17
2.17 Registrierte Arbeitslose nach Berufsgruppen - Mittelwallis.....	18
2.18 Registrierte Arbeitslose nach Berufsgruppen - Unterwallis	19
2.19 Registrierte Arbeitslose nach der zuletzt ausgeübten Funktion.....	20
2.20 Registrierte Arbeitslose nach Altersklassen	20
2.21 Registrierte Arbeitslose nach Altersklassen	21
2.22 Langzeitarbeitslose.....	22
2.23 Ausgesteuerte aus der Arbeitslosenversicherung.....	23
2.24 Entwicklung der Ausgesteuerten	23
2.25 Gemeldete offene Stellen	24
2.26 Abgerechnete Kurzarbeit	25
3. Erläuterungen	26

1. Medienmitteilung

Wallis: Lage auf dem Arbeitsmarkt im Dezember

(I-VS).- Ende Dezember waren in den Regionalen Arbeitsvermittlungszentren (RAV) des Wallis 7346 Personen arbeitslos gemeldet, d.h. 1928 mehr als Ende November. Die Arbeitslosenquote stieg um 1,4 Prozentpunkte auf 5,3%. Das Wallis verzeichnete damit im Dezember den markantesten Anstieg der Arbeitslosigkeit aller Schweizer Kantone. Diese Zunahme der Arbeitslosigkeit ist jedoch im Wallis von saisonalem Charakter und erfolgte fast ausschliesslich in den Berufsgruppen des Baugewerbes.

Die allgemeine Lage auf dem Walliser Arbeitsmarkt bleibt im Vergleich zum Vorjahr weiterhin günstig. Dennoch zeichnen sich einige Unsicherheiten ab, insbesondere in den Berufsgruppen des Gastgewerbes und der Reinigung, wo weniger Abmeldungen erfolgten als in den Vorjahren, weil zahlreiche Betriebe eher zögerlich Personal für die Wintersaison anstellten. Im Baugewerbe war der saisonale Anstieg der Arbeitslosigkeit im Dezember stärker als jener im Vorjahr. Dies liegt sehr wahrscheinlich an den ungünstigen Wetterbedingungen in diesem Dezember. Im Vergleich zum Vormonat stieg die Arbeitslosigkeit in allen drei Regionen des Kantons.

Rückblick 2011

2011 ging die durchschnittliche Zahl der Arbeitslosen pro Monat im Wallis um 774 auf 5167 zurück und dies bei einer Jahresarbeitslosenquote von 3,8% (-0,5 Prozentpunkte). Dank der günstigen Wirtschaftslage hielt sich die Arbeitslosigkeit während dem ganzen Jahr unter dem vorjährigen Niveau. Die letzten Monate des Jahres waren jedoch von einer leichten Konjunkturverlangsamung gekennzeichnet. Auch auf schweizerischer Ebene ging die Arbeitslosigkeit 2011 zurück und zwar um 29'094 Arbeitslose auf 122'892 (-0,8 Prozentpunkte auf 3,1%).

Aussichten 2012

Laut führenden Prognoseinstituten wird sich die Schweizer Wirtschaft im ersten Semester 2012 verlangsamen und dürfte innerhalb der zweiten Jahreshälfte wieder leicht zulegen. Gemäss SECO wird die Arbeitslosenquote 2012 im schweizerischen Jahresschnitt auf 3,9% ansteigen (+0,8 Prozentpunkte). Für das Wallis sieht die Dienststelle für Industrie, Handel und Arbeit (DIHA) 2012 eine Arbeitslosenquote von 4,2% (+0,4 Prozentpunkte) voraus.

2. Tabellen und Grafiken

2.1 Registrierte Arbeitslose nach Kantonen

Dezember 2011				
Bestände	Veränderungen zum Vormonat		Quote	Veränderungen zum Vormonat in Prozentpunkten
130662	9553	Schweiz	3.3	0.2
23151	1182	Zürich	3.2	0.2
11783	819	Bern	2.3	0.2
4338	357	Luzern	2.3	0.2
288	-4	Uri	1.6	-0.1
1253	119	Schwyz	1.8	0.2
217	18	Obwalden	1.2	0.1
216	13	Nidwalden	1.0	0.0
516	68	Glarus	2.5	0.3
1247	71	Zug	2.2	0.2
3687	435	Fribourg	2.9	0.3
3568	302	Solothurn	2.7	0.2
3438	149	Basel-Stadt	3.5	0.1
4084	229	Basel-Landschaft	2.9	0.1
999	90	Schaffhausen	2.6	0.3
407	57	Appenzell A.Rh.	1.4	0.2
92	15	Appenzell I.Rh.	1.2	0.2
6334	577	St. Gallen	2.6	0.2
1958	-27	Graubünden	1.9	-0.1
9491	478	Aargau	3.1	0.2
2945	219	Thurgau	2.4	0.2
7631	496	Ticino	5.1	0.3
17697	1211	Vaud	5.3	0.3
7346	1928	Valais	5.3	1.4
4163	261	Neuchâtel	4.8	0.3
12658	400	Genève	5.7	0.1
1155	90	Jura	3.4	0.3

2.2 Registrierte Arbeitslose

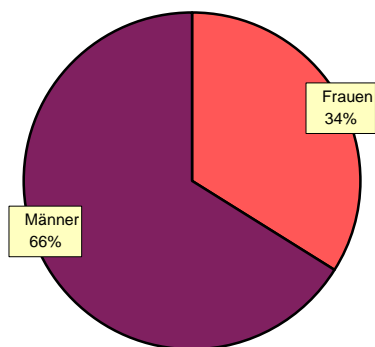
Nov. 2010	Dez. 2010	Nov. 2011		Dezember 2011					
Bestände				Bestände		Veränderungen zum Vormonat		Veränderung zum gleichen Monat des letzten Jahres	
				Anzahl	Anteil (in %)	absolut	relativ (in %)	absolut	relativ (in %)
5845	7432	5418	Wallis	7346	100.0	1928	35.6	-86	-1.2
			Nach Regionen:						
865	923	852	Oberwallis	1048	14.3	196	23.0	125	13.5
2637	3406	2367	Mittelwallis	3244	44.2	877	37.1	-162	-4.8
2343	3103	2199	Unterwallis	3054	41.6	855	38.9	-49	-1.6
			Nach Geschlecht:						
2986	2599	2733	Frauen	2488	33.9	-245	-9.0	-111	-4.3
2859	4833	2685	Männer	4858	66.1	2173	80.9	25	0.5
			Nach Nationalität:						
2843	3232	2469	Schweizer	2889	39.3	420	17.0	-343	-10.6
3002	4200	2949	Ausländer	4457	60.7	1508	51.1	257	6.1
			Nach Alter:						
971	1138	864	15-24 Jahre	1072	14.6	208	24.1	-66	-5.8
3639	4755	3352	25-49 Jahre	4703	64.0	1351	40.3	-52	-1.1
1235	1539	1202	50 und mehr	1571	21.4	369	30.7	32	2.1
			Nach Erwerbsstatus:						
5341	6937	4954	Ganzarbeitslose	6886	93.7	1932	39.0	-51	-0.7
504	495	464	Teilweise Arbeitslose	460	6.3	-4	-0.9	-35	-7.1
			Nach bisheriger Dauer:						
4048	5648	4074	1-6 Monate	6009	81.8	1935	47.5	361	6.4
1023	1001	833	7-12 Monate	815	11.1	-18	-2.2	-186	-18.6
774	783	511	> 1 Jahr	522	7.1	11	2.2	-261	-33.3

2.3 Arbeitslosenquote

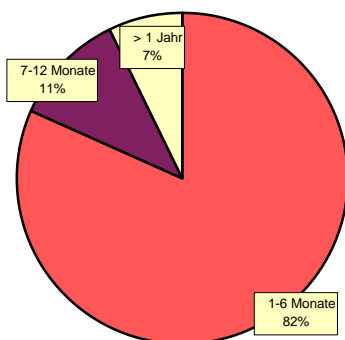
Nov. 2010	Dez. 2010	Nov. 2011		Dezember 2011		
Quote				Quote	Veränderungen zum Vormonat in Prozentpunkten	Veränderung zum gleichen Monat des letzten Jahres in Prozentpunkten
4.2	5.4	3.9	Wallis	5.3	1.4	-0.1
			Nach Regionen:			
2.2	2.4	2.2	Oberwallis	2.7	0.5	0.3
4.9	6.3	4.4	Mittelwallis	6.0	1.6	-0.3
5.2	6.9	4.9	Unterwallis	6.8	1.9	-0.1
			Nach Geschlecht:			
5.1	4.4	4.7	Frauen	4.3	-0.4	-0.1
3.6	6.1	3.4	Männer	6.1	2.7	0.0
			Nach Nationalität:			
2.6	2.9	2.2	Schweizer	2.6	0.4	-0.3
10.9	15.3	10.7	Ausländer	16.2	5.5	0.9
			Nach Alter:			
5.0	5.9	4.4	15-24 Jahre	5.5	1.1	-0.4
4.2	5.5	3.9	25-49 Jahre	5.5	1.6	0.0
3.9	4.8	3.8	50 und mehr	4.9	1.1	0.1

2.4 Registrierte Arbeitslose nach Geschlecht, Dauer und Herkunft

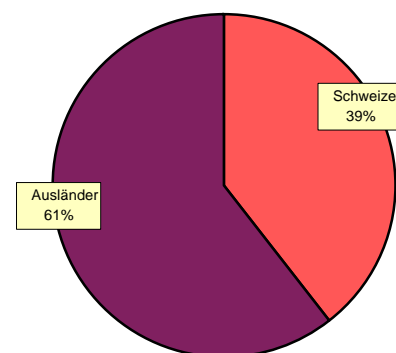
Geschlecht



Dauer



Herkunft



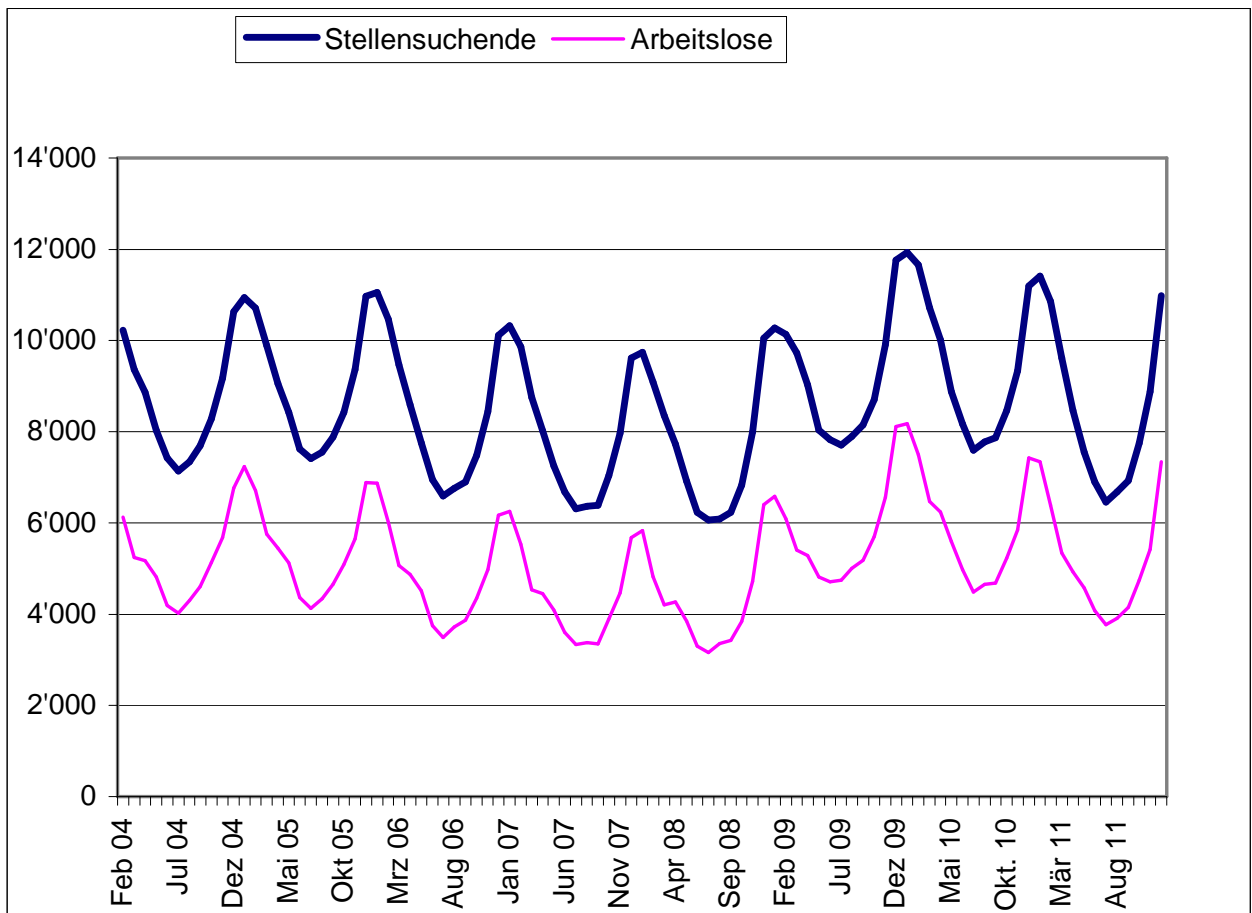
2.5 Registrierte Stellensuchende

Nov. 2010	Dez. 2010	Nov. 2011	Dezember 2011						
Bestände				Bestände		Veränderungen zum Vormonat		Veränderung zum gleichen Monat des letzten Jahres	
				Anzahl	Anteil (in %)	absolut	relativ (in %)	absolut	relativ (in %)
9341	11196	8879	Wallis	10979	100	2100	23.7	-217	-1.9
			Nach Regionen:						
1459	1641	1397	Oberwallis	1737	15.8	340	24.3	96	5.9
4120	4950	3866	Mittelwallis	4748	43.2	882	22.8	-202	-4.1
3762	4605	3616	Unterwallis	4494	40.9	878	24.3	-111	-2.4
			Nach Geschlecht:						
4680	4187	4466	Frauen	4094	37.3	-372	-8.3	-93	-2.2
4661	7009	4413	Männer	6885	62.7	2472	56.0	-124	-1.8
			Nach Nationalität:						
4632	5213	4174	Schweizer	4727	43.1	553	13.2	-486	-9.3
4709	5983	4705	Ausländer	6252	56.9	1547	32.9	269	4.5
			Nach Alter:						
1487	1685	1370	15-24 Jahre	1577	14.4	207	15.1	-108	-6.4
5645	6952	5341	25-49 Jahre	6833	62.2	1492	27.9	-119	-1.7
2209	2559	2168	50 und mehr	2569	23.4	401	18.5	10	0.4
			Nach Erwerbsstatus:						
7748	9470	7344	Ganzstellensuchende	9311	84.8	1967	26.8	-159	-1.7
1593	1726	1535	Teilweise Stellensuchende	1668	15.2	133	8.7	-58	-3.4
			Nach bisheriger Dauer:						
5342	7323	5631	1-6 Monate	7827	71.3	2196	39.0	504	6.9
1723	1598	1550	7-12 Monate	1439	13.1	-111	-7.2	-159	-9.9
2276	2275	1698	> 1 Jahr	1713	15.6	15	0.9	-562	-24.7

2.6 Stellensuchendenquote

Nov. 2010	Dez. 2010	Nov. 2011		Dezember 2011		
Quote				Quote	Veränderungen zum Vormonat in Prozent- punkten	Veränderung zum gleichen Monat des letzten Jahres in Prozent- punkten
6.8	8.1	6.5	Wallis	8.0	1.5	-0.1
			Nach Regionen:			
3.8	4.2	3.6	Oberwallis	4.5	0.9	0.3
7.7	9.2	7.2	Mittelwallis	8.8	1.6	-0.4
8.4	10.2	8.0	Unterwallis	10.0	2.0	-0.2
			Nach Geschlecht:			
8.0	7.2	7.6	Frauen	7.0	-0.6	-0.2
5.9	8.9	5.6	Männer	8.7	3.1	-0.2
			Nach Nationalität:			
4.2	4.7	3.8	Schweizer	4.3	0.5	-0.4
17.1	21.8	17.1	Ausländer	22.8	5.7	1.0
			Nach Alter:			
7.6	8.7	7.0	15-24 Jahre	8.1	1.1	-0.6
6.5	8.1	6.2	25-49 Jahre	7.9	1.7	-0.2
6.9	8.0	6.8	50 und mehr	8.1	1.3	0.1

2.7 Entwicklung der Zahl der Arbeitslosen und der Stellensuchenden



2.8 Registrierte Arbeitslose nach RAV

Nov. 2010	Dez. 2010	Nov. 2011		Dezember 2011					
Bestände				Bestände		Veränderungen zum Vormonat		Veränderung zum gleichen Monat des letzten Jahres	
				Anzahl	Anteil (in %)	absolut	relativ (in %)	absolut	relativ (in %)
5844	7434	5421	Wallis	7349	100.0	1928	35.6	-85	-1.1
863	924	855	Oberwallis	1050	14.3	195	22.8	126	13.6
949	1118	849	Sierre	1085	14.8	236	27.8	-33	-3.0
1692	2291	1557	Sion	2160	29.4	603	38.7	-131	-5.7
1402	2013	1275	Martigny	2012	27.4	737	57.8	-1	0.0
938	1088	885	Monthey / St-Maurice	1042	14.2	157	17.7	-46	-4.2

2.9 Arbeitslosenquote nach RAV

Nov. 2010	Dez. 2010	Nov. 2011		Dezember 2011		
Quote				Quote	Veränderungen zum Vormonat in Prozentpunkten	Veränderung zum gleichen Monat des letzten Jahres in Prozentpunkten
4.2	5.4	3.9	Wallis	5.3	1.4	-0.1
2.2	2.4	2.2	Oberwallis	2.7	0.5	0.3
4.7	5.5	4.2	Sierre	5.3	1.1	-0.2
5.1	6.9	4.7	Sion	6.5	1.8	-0.4
5.6	8.0	5.1	Martigny	8.0	2.9	0.0
4.7	5.5	4.4	Monthey / St-Maurice	5.2	0.8	-0.3

2.10 Registrierte Stellensuchende nach RAV

Nov. 2010	Dez. 2010	Nov. 2011		Dezember 2011					
Bestände				Bestände		Veränderungen zum Vormonat		Veränderung zum gleichen Monat des letzten Jahres	
				Anzahl	Anteil (in %)	absolut	relativ (in %)	absolut	relativ (in %)
9339	11197	8883	Wallis	10983	100.0	2100	23.6	-214	-1.9
1459	1644	1400	Oberwallis	1739	15.8	339	24.2	95	5.8
1336	1508	1241	Sierre	1465	13.3	224	18.0	-43	-2.9
2784	3442	2681	Sion	3285	29.9	604	22.5	-157	-4.6
2332	3061	2199	Martigny	3017	27.5	818	37.2	-44	-1.4
1428	1542	1362	Monthey / St-Maurice	1477	13.4	115	8.4	-65	-4.2

2.11 Stellensuchendenquote nach RAV

Nov. 2010	Dez. 2010	Nov. 2011		Dezember 2011		
Quote				Quote	Veränderungen zum Vormonat in Prozent- punkten	Veränderung zum gleichen Monat des letzten Jahres in Prozent- punkten
				6.8	8.1	6.5
3.8	4.2	3.6	Oberwallis	4.5	0.9	0.3
6.6	7.4	6.1	Sierre	7.2	1.1	-0.2
8.3	10.3	8.0	Sion	9.8	1.8	-0.5
9.3	12.2	8.8	Martigny	12.0	3.2	-0.2
7.2	7.7	6.8	Monthey / St-Maurice	7.4	0.6	-0.3

2.12 Status der Stellensuchenden nach RAV

Dezember 2011	Arbeitslose	Nicht arbeitslose Stellen- suchende	Davon							Total der Stellensuchenden
			Zwischenverdienste	Programme zur vorübergehenden Beschäftigung inkl. MOSE	Umschulung / Weiterbildung	spezifische Massnahmen (EAZ, AZ, FSE)	Arbeitsunfähigkeit, Militär	kantonale Massnahmen (BEV, kEAZ)	auf Arbeitsuche	
Oberwallis	1'050	688	388	107	9	6	66	12	100	1'738
Veränderung zum Vormonat	195	144	188	-64	-3	0	0	0	23	339
Mittelwallis	3'245	1'503	761	142	8	15	114	90	373	4'748
Veränderung zum Vormonat	839	-10	2	-12	-4	0	18	-1	-13	829
Sierre	1'085	380	246	41	1	1	40	26	25	1'465
Veränderung zum Vormonat	236	-12	-15	-9	-2	1	13	-1	1	224
Sion	2'160	1'123	515	101	7	14	74	64	348	3'283
Veränderung zum Vormonat	603	2	17	-3	-2	-1	5	0	-14	605
Unterwallis	3'054	1'467	870	177	16	15	113	112	164	4'521
Veränderung zum Vormonat	894	40	93	-7	-11	-3	7	-4	-35	934
Martigny	2'012	1'005	657	91	8	3	84	49	113	3'017
Veränderung zum Vormonat	737	81	110	-4	-2	-3	11	-3	-28	818
Monthey / St-Maurice	1'042	462	213	86	8	12	29	63	51	1'504
Veränderung zum Vormonat	157	-41	-17	-3	-9	0	-4	-1	-7	116
Wallis	7'349	3'658	2'019	426	33	36	293	214	637	11'007
Veränderung zum Vormonat	1'928	174	283	-83	-18	-3	25	-5	-25	2'102

Die Tabelle 2.12 kann Differenzen zu den restlichen Tabellen des Statistikkbulletins aufweisen auf Grund von Stellensuchenden mit Wohnsitz im Wallis, welche jedoch in einem ausserkantonalen RAV eingeschrieben sind.

Weitere Erläuterungen siehe Seiten 26-27.

2.13 Registrierte Arbeitslose (AL) und Stellensuchende (STES) nach Gemeinden

Dezember 2011											
Bestände			Bestände			Bestände			Bestände		
Oberwallis			Oberwallis			Mittelwallis			Unterwallis		
AL	STES		AL	STES		AL	STES		AL	STES	
Agarn	5	8	Mörel-Filet	9	17	Anniviers	32	50	Bagnes	158	243
Albinen	0	1	Mund	2	2	Arbaz	21	29	Bourg-Saint-Pierre	3	7
Ausserberg	2	2	Münster-Geschinen	3	6	Ardon	148	175	Bovernier	27	36
Baltschieder	7	10	Naters	109	172	Ayent	97	133	Champéry	13	18
Bellwald	2	6	Niedergesteln	5	7	Chalais	77	101	Charrat	66	100
Betten	0	0	Niederwald	1	2	Chamoson	131	165	Collombey-Muraz	155	213
Binn	1	1	Oberems	0	0	Chermignon	54	73	Collonges	18	24
Birgisch	1	3	Obergoms	3	11	Chippis	78	103	Dorénaz	18	23
Bister	2	2	Randa	11	16	Conthey	309	399	Evionnaz	24	32
Bitsch	10	15	Raron	30	37	Evolène	34	55	Finhaut	10	10
Blatten	2	5	Reckingen-Gluringen	3	4	Grimisuat	56	76	Fully	281	392
Blitzingen	1	2	Ried-Brig	15	20	Grône	50	69	Isérables	22	37
Brig-Glis	159	230	Riederalp	6	8	Hérémente	13	24	Leytron	87	126
Bürchen	6	16	Saas-Almagell	13	22	Icogne	8	8	Liddes	5	19
Eggerberg	1	1	Saas-Balen	5	18	Lens	79	106	Martigny	583	950
Eischoll	3	6	Saas-Fee	22	36	Les Agettes	8	12	Martigny-Combe	49	70
Eisten	3	5	Saas-Grund	24	54	Miège	17	26	Massongex	39	49
Embd	3	5	Salgesch	10	13	Mollens	23	31	Mex	2	5
Ergisch	1	1	Simplon	0	0	Mont-Noble	9	15	Monthey	423	608
Ernen	5	11	St.Niklaus	31	55	Montana	46	67	Orsières	60	93
Erschmatt	2	4	Stalden	6	10	Nendaz	122	209	Port-Valais	59	89
Ferden	6	10	Staldenried	2	3	Randogne	70	99	Riddes	144	174
Fiesch	25	47	Steg-Hohentenn	16	34	Saint-Léonard	38	52	Saillon	76	101
Fieschertal	6	8	Täsch	42	83	Saint-Martin	12	21	Saint-Gingolph	15	23
Gampel-Bratsch	26	43	Termen	5	9	Salins	22	31	Saint-Maurice	90	125
Grächen	30	56	Törbel	2	3	Savièse	96	221	Salvan	24	34
Grafschaft	2	3	Turtmann	15	21	Sierre	457	605	Saxon	258	377
Grensiols	1	3	Unterbäch	3	5	Sion	908	1472	Sembrancher	19	41
Guttet-Feschel	3	6	Unterems	1	2	Venthône	21	26	Trient	2	7
Inden	3	6	Varen	8	12	Vétroz	141	191	Troistorrents	64	86
Kippel	3	8	Visp	132	182	Vex	27	42	Val-d'Illicz	22	29
Lalden	6	9	Visperterminen	7	15	Veyras	35	51	Vernayaz	77	114
Lax	9	13	Wiler(Lötschen)	6	10	Veysonnaz	5	11	Vérossaz	5	10
Leuk	50	65	Zeneggen	3	3				Vionnaz	42	59
Leukerbad	28	46	Zermatt	84	188				Vollèges	27	40
Martisberg	0	0	Zwischbergen	0	0				Vouvry	87	130

2.14 Registrierte Arbeitslose nach Wirtschaftszweigen

Nov. 2010	Dez. 2010	Nov. 2011			Dezember 2011					
Bestände					Bestände		Veränderungen zum Vormonat		Veränderung zum gleichen Monat des letzten Jahres	
					Anzahl	Quote	absolut	relativ (in %)	absolut	relativ (in %)
5845	7432	5418	Wallis		7346	5.3	1928	35.6	-86	-1.2
421	488	399	A	Sektor 1 (Land- und Forstwirtschaft)	472	10.8	73	18.3	-16	-3.3
976	2403	896	B-F	Sektor 2 (Industrie und Baugewerbe)	2429	8.4	1533	171.1	26	1.1
4081	4165	3769	G-T	Sektor 3 (Dienstleistungen)	4047	5.2	278	7.4	-118	-2.8
421	488	399	A 01-03	Land- und Forstwirtschaft, Fischerei	472	10.8	73	18.3	-16	-3.3
2	7	1	B 05-09	Bergbau, Steine und Erden	4	2.6	3	300.0	-3	-42.9
114	109	101	C 10-12	Nahrungsmittel, Getränke, Tabak	105	8.6	4	4.0	-4	-3.7
9	10	7	C 13-14	Textilien und Bekleidung	6	5.3	-1	-14.3	-4	-40.0
2	2	4	C 15	Leder, Lederwaren und Schuhe	5	10.6	1	25.0	3	150.0
41	88	41	C 16	Holz-, Flecht-, Korb- und Korkwaren	88	5.1	47	114.6	0	0.0
43	35	30	C 17-18	Papier- und Druckgewerbe	34	3.7	4	13.3	-1	-2.9
43	49	39	C 19-21	Chemische Industrie, Mineralölverarbeitung	38	1.0	-1	-2.6	-11	-22.4
5	7	7	C 22	Gummi- und Kunststoffwaren	8	5.4	1	14.3	1	14.3
18	30	13	C 23	Glas, Keramik, Zementwaren	26	5.7	13	100.0	-4	-13.3
91	102	77	C 24-25	Metallerzeugung, Metallerzeugnisse	100	2.7	23	29.9	-2	-2.0
46	44	40	C 26-27	Elektrotechnik, Elektronik, Uhren, Optik	39	3.0	-1	-2.5	-5	-11.4
28	25	18	C 28	Maschinenbau	20	1.5	2	11.1	-5	-20.0
2	4	4	C 29-30	Fahrzeugbau	2	8.0	-2	-50.0	-2	-50.0
15	15	20	C 31-33	Möbel; Reparatur von Maschinen	26	3.0	6	30.0	11	73.3
20	21	14	D 35	Energieversorgung	13	0.6	-1	-7.1	-8	-38.1
11	11	14	E 36-39	Recycling; Wasserversorgung	12	3.1	-2	-14.3	1	9.1
486	1844	466	F 41-43	Baugewerbe	1903	17.9	1437	308.4	59	3.2
886	861	809	G 45-47	Handel; Reparatur- und Autogewerbe	813	4.3	4	0.5	-48	-5.6
159	154	170	H 49-53	Verkehr und Transport	164	2.6	-6	-3.5	10	6.5
1228	803	1128	I 55-56	Gastgewerbe	811	7.1	-317	-28.1	8	1.0
61	66	46	J 58-63	Information und Kommunikation	41	2.4	-5	-10.9	-25	-37.9
142	140	110	K 64-66	Finanz- und Versicherungsdienstleistungen	122	2.7	12	10.9	-18	-12.9
52	47	62	L 68	Grundstücks- und Wohnungswesen	59	4.4	-3	-4.8	12	25.5
189	212	168	M 69-75	Freiberufliche, technische und wissensch.DL	182	3.4	14	8.3	-30	-14.2
493	1025	573	N 77-82	Sonstige wirtschaftliche Dienstleistungen	1157	39.9	584	101.9	132	12.9
125	129	94	O 84	Öffentl. Verwaltung, Sozialversicherungen	93	2.0	-1	-1.1	-36	-27.9
213	191	146	P 85	Erziehung und Unterricht	140	2.4	-6	-4.1	-51	-26.7
310	304	279	Q 86-89	Gesundheits- und Sozialwesen	286	2.6	7	2.5	-18	-5.9
85	93	76	R 90-93	Kunst, Unterhaltung und Erholung	68	7.2	-8	-10.5	-25	-26.9
131	132	98	S 94-96	Sonstige Dienstleistungen	100	3.2	2	2.0	-32	-24.2
7	8	10	T 97-98	Private Haushalte	11	-	1	10.0	3	37.5
367	376	354	U	Keine Angaben	398	-	44	12.4	22	5.9

2.15 Registrierte Arbeitslose nach Berufsgruppen - Wallis

Nov. 2010	Dez. 2010	Nov. 2011		Dezember 2011					
Bestände				Bestände		Veränderungen zum Vormonat		Veränderung zum gleichen Monat des letzten Jahres	
				Anzahl	Anteil (in %)	absolut	relativ (in %)	absolut	relativ (in %)
5845	7432	5418	Wallis	7346	100.0	1928	35.6	-86	-1.2
631	768	642	11 Land-, Forstwirtschaft und Tierzucht	792	10.8	150	23.4	24	3.1
76	60	66	21 Lebens- und Genussmittelherstellung und -verarbeitung	70	1.0	4	6.1	10	16.7
31	19	15	22 Textil- und Lederherstellung sowie -verarbeitung	10	0.1	-5	-33.3	-9	-47.4
2	3	1	23 Keramik- und Glasverarbeitung	1	0.0	0	0.0	-2	-66.7
111	138	116	24 Metallverarbeitung und Maschinenbau	152	2.1	36	31.0	14	10.1
81	95	74	25 Elektrotechnik und Elektronik, Uhrenindustrie,	99	1.3	25	33.8	4	4.2
38	97	49	26 Fahrzeug- und Gerätebau und -unterhalt	91	1.2	42	85.7	-6	-6.2
22	21	15	27 Graphische Industrie	15	0.2	0	0.0	-6	-28.6
33	36	28	28 Chemie- und Kunststoffverfahren	32	0.4	4	14.3	-4	-11.1
65	81	57	29 Übrige be- und verarbeitende Berufe	77	1.0	20	35.1	-4	-4.9
35	41	29	31 Ingenieurberufe	37	0.5	8	27.6	-4	-9.8
34	39	25	32 Techniker/innen	26	0.4	1	4.0	-13	-33.3
43	59	52	33-34 Technische Zeichner/innen und Fachkräfte	63	0.9	11	21.2	4	6.8
58	291	56	35 Maschinen/Maschinistinnen	285	3.9	229	408.9	-6	-2.1
74	72	49	36 Informatik	44	0.6	-5	-10.2	-28	-38.9
581	2110	603	41 Baugewerbe	2285	31.1	1682	278.9	175	8.3
12	23	7	42 Bergbau, Stein- und Baustoffherstellung sowie -verarbeitung	13	0.2	6	85.7	-10	-43.5
546	508	537	51 Handel und Verkauf	480	6.5	-57	-10.6	-28	-5.5
64	60	50	52 Werbung und Marketing, Tourismus und Treuhand	48	0.7	-2	-4.0	-12	-20.0
220	301	224	53 Transport und Verkehr	307	4.2	83	37.1	6	2.0
19	19	28	54 Post- und Fernmeldewesen	27	0.4	-1	-3.6	8	42.1
1182	864	1001	61 Gastgewerbe und Hauswirtschaft	823	11.2	-178	-17.8	-41	-4.7
416	264	441	62 Reinigung, Hygiene und Körperpflege	305	4.2	-136	-30.8	41	15.5
121	135	113	71 Unternehmer/innen, Direktoren/Direktorinnen und leitende Beamte/Beamtinnen	108	1.5	-5	-4.4	-27	-20.0
538	524	455	72 Kaufmännische und administrative Berufe	463	6.3	8	1.8	-61	-11.6
27	30	27	73 Bank- und Versicherungsgewerbe	27	0.4	0	0.0	-3	-10.0
44	51	43	74 Sicherheits- und Ordnungspflege	44	0.6	1	2.3	-7	-13.7
8	8	7	75 Rechtswesen	8	0.1	1	14.3	0	0.0
24	22	21	81 Medienschaffende und verwandte Berufe	21	0.3	0	0.0	-1	-4.5
46	41	35	82 Künstlerische Berufe	36	0.5	1	2.9	-5	-12.2
146	126	107	83-84 Unterricht, Bildung, Seelsorge und Fürsorge	100	1.4	-7	-6.5	-26	-20.6
39	45	37	85 Wissenschaften	34	0.5	-3	-8.1	-11	-24.4
169	171	182	86 Gesundheitswesen	178	2.4	-4	-2.2	7	4.1
7	7	7	87 Sport und Unterhaltung	5	0.1	-2	-28.6	-2	-28.6
10	9	6	91 Dienstleistungsberufe, wenn nicht anderswo	7	0.1	1	16.7	-2	-22.2
172	174	145	92-93 Übrige Berufe	159	2.2	14	9.7	-15	-8.6
120	120	68	Keine Angaben	74	1.0	6	8.8	-46	-38.3

2.16 Registrierte Arbeitslose nach Berufsgruppen - Oberwallis

Nov. 2010	Dez. 2010	Nov. 2011		Dezember 2011					
Bestände				Bestände		Veränderungen zum Vormonat		Veränderung zum gleichen Monat des letzten Jahres	
				Anzahl	Anteil (in %)	absolut	relativ (in %)	absolut	relativ (in %)
865	923	852	Oberwallis	1048	100.0	196	23.0	125	13.5
21	30	22	11 Land-, Forstwirtschaft und Tierzucht	31	3.0	9	40.9	1	3.3
11	6	7	21 Lebens- und Genussmittelherstellung und -verarbeitung	8	0.8	1	14.3	2	33.3
1	1	0	22 Textil- und Lederherstellung sowie -verarbeitung	0	0.0	0	0.0	-1	-100.0
0	0	0	23 Keramik- und Glasverarbeitung	0	0.0	0	0.0	0	0.0
9	16	7	24 Metallverarbeitung und Maschinenbau	17	1.6	10	142.9	1	6.3
7	10	7	25 Elektrotechnik und Elektronik, Uhrenindustrie,	11	1.0	4	57.1	1	10.0
1	7	9	26 Fahrzeug- und Gerätebau und -unterhalt	11	1.0	2	22.2	4	57.1
2	1	4	27 Holzverarbeitung sowie Papierherstellung und -verarbeitung	4	0.4	0	0.0	3	300.0
7	8	3	28 Graphische Industrie	3	0.3	0	0.0	-5	-62.5
15	21	15	29 Chemie- und Kunststoffverfahren	22	2.1	7	46.7	1	4.8
1	2	3	31 Übrige be- und verarbeitende Berufe	4	0.4	1	33.3	2	100.0
1	1	3	32 Ingenieurberufe	3	0.3	0	0.0	2	200.0
3	6	9	33-34 Techniker/innen	11	1.0	2	22.2	5	83.3
22	46	12	35 Technische Zeichner/innen und Fachkräfte	49	4.7	37	308.3	3	6.5
10	6	3	36 Maschinen/Maschinistinnen	1	0.1	-2	-66.7	-5	-83.3
117	375	118	41 Informatik	424	40.5	306	259.3	49	13.1
0	1	0	42 Baugewerbe	1	0.1	1	100.0	0	0.0
67	50	58	51 Bergbau, Stein- und Baustoffherstellung sowie -verarbeitung	39	3.7	-19	-32.8	-11	-22.0
6	4	2	52 Handel und Verkauf	3	0.3	1	50.0	-1	-25.0
23	36	24	53 Werbung und Marketing, Tourismus und Treuhand	39	3.7	15	62.5	3	8.3
0	1	0	54 Transport und Verkehr	0	0.0	0	0.0	-1	-100.0
283	131	276	61 Post- und Fernmeldewesen	180	17.2	-96	-34.8	49	37.4
151	58	181	62 Gastgewerbe und Hauswirtschaft	99	9.4	-82	-45.3	41	70.7
10	11	10	71 Reinigung, Hygiene und Körperpflege	10	1.0	0	0.0	-1	-9.1
29	28	23	72 Unternehmer/innen, Direktoren/Direktorinnen	29	2.8	6	26.1	1	3.6
1	1	2	73 und leitende Beamte/Beamtinnen	2	0.2	0	0.0	1	100.0
4	6	6	74 Kaufmännische und administrative Berufe	2	0.2	-4	-66.7	-4	-66.7
1	1	1	75 Bank- und Versicherungsgewerbe	1	0.1	0	0.0	0	0.0
3	2	3	81 Sicherheits- und Ordnungspflege	3	0.3	0	0.0	1	50.0
3	2	1	82 Rechtswesen	2	0.2	1	100.0	0	0.0
12	9	5	83-84 Künstlerische Berufe	3	0.3	-2	-40.0	-6	-66.7
4	7	6	85 Unterricht, Bildung, Seelsorge und Fürsorge	5	0.5	-1	-16.7	-2	-28.6
21	19	20	86 Wissenschaften	16	1.5	-4	-20.0	-3	-15.8
1	1	1	87 Gesundheitswesen	1	0.1	0	0.0	0	0.0
2	2	1	91 Sport und Unterhaltung	1	0.1	0	0.0	-1	-50.0
10	8	8	92-93 Dienstleistungsberufe, wenn nicht anderswo	8	0.8	0	0.0	0	0.0
6	9	2	Keine Angaben	5	0.5	3	150.0	-4	-44.4

2.17 Registrierte Arbeitslose nach Berufsgruppen - Mittelwallis

Nov. 2010	Dez. 2010	Nov. 2011		Dezember 2011					
Bestände				Bestände		Veränderungen zum Vormonat		Veränderung zum gleichen Monat des letzten Jahres	
				Anzahl	Anteil (in %)	absolut	relativ (in %)	absolut	relative (en %)
2637	3406	2367	Mittelwallis	3244	100.0	877	37.1	-162	-4.8
298	374	321	11 Land-, Forstwirtschaft und Tierzucht	389	12.0	68	21.2	15	4.0
38	33	34	21 Lebens- und Genussmittelherstellung und -verarbeitung	39	1.2	5	14.7	6	18.2
14	10	7	22 Textil- und Lederherstellung sowie -verarbeitung	7	0.2	0	0.0	-3	-30.0
2	3	1	23 Keramik- und Glasverarbeitung	1	0.0	0	0.0	-2	-66.7
55	70	54	24 Metallverarbeitung und Maschinenbau	68	2.1	14	25.9	-2	-2.9
45	47	35	25 Elektrotechnik und Elektronik, Uhrenindustrie,	38	1.2	3	8.6	-9	-19.1
22	51	22	26 Fahrzeug- und Gerätebau und -unterhalt	45	1.4	23	104.5	-6	-11.8
10	10	5	27 Holzverarbeitung sowie Papierherstellung und -verarbeitung	5	0.2	0	0.0	-5	-50.0
6	6	5	28 Graphische Industrie	6	0.2	1	20.0	0	0.0
25	27	20	29 Chemie- und Kunststoffverfahren	27	0.8	7	35.0	0	0.0
20	26	13	31 Übrige be- und verarbeitende Berufe	18	0.6	5	38.5	-8	-30.8
19	21	17	32 Ingenieurberufe	16	0.5	-1	-5.9	-5	-23.8
22	26	20	33-34 Techniker/innen	25	0.8	5	25.0	-1	-3.8
16	134	24	35 Technische Zeichner/innen und Fachkräfte	123	3.8	99	412.5	-11	-8.2
33	35	26	36 Maschinen/Maschinistinnen	24	0.7	-2	-7.7	-11	-31.4
232	922	239	41 Informatik	985	30.4	746	312.1	63	6.8
7	14	4	42 Baugewerbe	5	0.2	1	25.0	-9	-64.3
236	220	246	51 Bergbau, Stein- und Baustoffherstellung sowie -verarbeitung	231	7.1	-15	-6.1	11	5.0
38	34	23	52 Handel und Verkauf	21	0.6	-2	-8.7	-13	-38.2
103	127	94	53 Werbung und Marketing, Tourismus und Treuhand	137	4.2	43	45.7	10	7.9
6	6	14	54 Transport und Verkehr	13	0.4	-1	-7.1	7	116.7
531	422	429	61 Post- und Fernmeldewesen	343	10.6	-86	-20.0	-79	-18.7
147	106	161	62 Gastgewerbe und Hauswirtschaft	119	3.7	-42	-26.1	13	12.3
59	62	48	71 Reinigung, Hygiene und Körperpflege	46	1.4	-2	-4.2	-16	-25.8
259	249	195	72 Unternehmer/innen, Direktoren/Direktorinnen	200	6.2	5	2.6	-49	-19.7
14	14	16	73 und leitende Beamte/Beamtinnen	17	0.5	1	6.3	3	21.4
19	21	22	74 Kaufmännische und administrative Berufe	27	0.8	5	22.7	6	28.6
3	3	3	75 Bank- und Versicherungsgewerbe	4	0.1	1	33.3	1	33.3
6	5	8	81 Sicherheits- und Ordnungspflege	9	0.3	1	12.5	4	80.0
23	23	20	82 Medienschaffende und verwandte Berufe	18	0.6	-2	-10.0	-5	-21.7
61	48	47	83-84 Künstlerische Berufe	41	1.3	-6	-12.8	-7	-14.6
24	23	18	85 Unterricht, Bildung, Seelsorge und Fürsorge	16	0.5	-2	-11.1	-7	-30.4
86	82	81	86 Wissenschaften	81	2.5	0	0.0	-1	-1.2
3	3	2	87 Gesundheitswesen	2	0.1	0	0.0	-1	-33.3
3	3	2	91 Sport und Unterhaltung	2	0.1	0	0.0	-1	-33.3
71	72	65	92-93 Dienstleistungsberufe, wenn nicht anderswo	71	2.2	6	9.2	-1	-1.4
81	74	26	Übrige Berufe	25	0.8	-1	-3.8	-49	-66.2
			Keine Angaben						

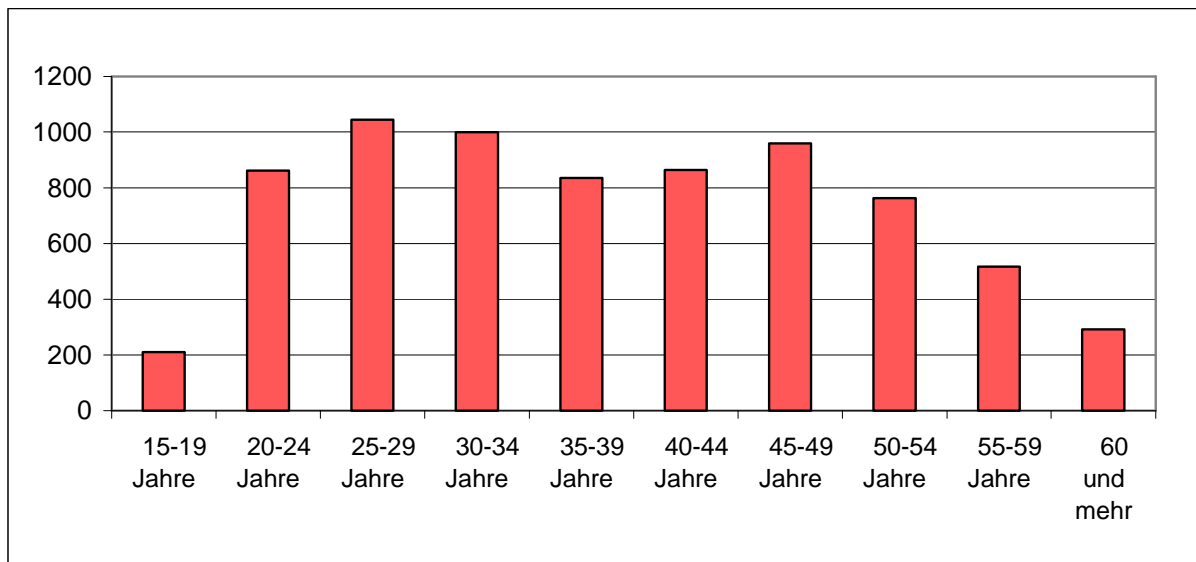
2.18 Registrierte Arbeitslose nach Berufsgruppen - Unterwallis

Nov. 2010	Dez. 2010	Nov. 2011		Dezember 2011					
Bestände				Bestände		Veränderungen zum Vormonat		Veränderung zum gleichen Monat des letzten Jahres	
				Anzahl	Anteil (in %)	absolut	relativ (in %)	absolut	relativ (in %)
2343	3103	2199	Unterwallis	3054	100.0	855	38.9	-49	-1.6
312	364	299	11 Land-, Forstwirtschaft und Tierzucht	372	12.2	73	24.4	8	2.2
27	21	25	21 Lebens- und Genussmittelherstellung und -verarbeitung	23	0.8	-2	-8.0	2	9.5
16	8	8	22 Textil- und Lederherstellung sowie -verarbeitung	3	0.1	-5	-62.5	-5	-62.5
0	0	0	23 Keramik- und Glasverarbeitung	0	0.0	0	0.0	0	0.0
47	52	55	24 Metallverarbeitung und Maschinenbau	67	2.2	12	21.8	15	28.8
29	38	32	25 Elektrotechnik und Elektronik, Uhrenindustrie,	50	1.6	18	56.3	12	31.6
15	39	18	26 Fahrzeug- und Gerätebau und -unterhalt	35	1.1	17	94.4	-4	-10.3
10	10	6	27 Graphische Industrie	6	0.2	0	0.0	-4	-40.0
20	22	20	28 Chemie- und Kunststoffverfahren	23	0.8	3	15.0	1	4.5
25	33	22	29 Übrige be- und verarbeitende Berufe	28	0.9	6	27.3	-5	-15.2
14	13	13	31 Ingenieurberufe	15	0.5	2	15.4	2	15.4
14	17	5	32 Techniker/innen	7	0.2	2	40.0	-10	-58.8
18	27	23	33-34 Technische Zeichner/innen und Fachkräfte	27	0.9	4	17.4	0	0.0
20	111	20	35 Maschinen/Maschinistinnen	113	3.7	93	465.0	2	1.8
31	31	20	36 Informatik	19	0.6	-1	-5.0	-12	-38.7
232	813	246	41 Baugewerbe	876	28.7	630	256.1	63	7.7
5	8	3	42 Bergbau, Stein- und Baustoffherstellung sowie -verarbeitung	7	0.2	4	133.3	-1	-12.5
243	238	233	51 Handel und Verkauf	210	6.9	-23	-9.9	-28	-11.8
20	22	25	52 Werbung und Marketing, Tourismus und Treuhand	24	0.8	-1	-4.0	2	9.1
94	138	106	53 Transport und Verkehr	131	4.3	25	23.6	-7	-5.1
13	12	14	54 Post- und Fernmeldewesen	14	0.5	0	0.0	2	16.7
368	311	296	61 Gastgewerbe und Hauswirtschaft	300	9.8	4	1.4	-11	-3.5
118	100	99	62 Reinigung, Hygiene und Körperpflege	87	2.8	-12	-12.1	-13	-13.0
52	62	55	71 Unternehmer/innen, Direktoren/Direktorinnen und leitende Beamte/Beamtinnen	52	1.7	-3	-5.5	-10	-16.1
250	247	237	72 Kaufmännische und administrative Berufe	234	7.7	-3	-1.3	-13	-5.3
12	15	9	73 Bank- und Versicherungsgewerbe	8	0.3	-1	-11.1	-7	-46.7
21	24	15	74 Sicherheits- und Ordnungspflege	15	0.5	0	0.0	-9	-37.5
4	4	3	75 Rechtswesen	3	0.1	0	0.0	-1	-25.0
15	15	10	81 Medienschaffende und verwandte Berufe	9	0.3	-1	-10.0	-6	-40.0
20	16	14	82 Künstlerische Berufe	16	0.5	2	14.3	0	0.0
73	69	55	83-84 Unterricht, Bildung, Seelsorge und Fürsorge	56	1.8	1	1.8	-13	-18.8
11	15	13	85 Wissenschaften	13	0.4	0	0.0	-2	-13.3
62	70	81	86 Gesundheitswesen	81	2.7	0	0.0	11	15.7
3	3	4	87 Sport und Unterhaltung	2	0.1	-2	-50.0	-1	-33.3
5	4	3	91 Dienstleistungsberufe, wenn nicht anderswo	4	0.1	1	33.3	0	0.0
91	94	72	92-93 Übrige Berufe	80	2.6	8	11.1	-14	-14.9
33	37	40	Keine Angaben	44	1.4	4	10.0	7	18.9

2.19 Registrierte Arbeitslose nach der zuletzt ausgeübten Funktion

Nov. 2010	Dez. 2010	Nov. 2011		Dezember 2011					
Bestände				Bestände		Veränderungen zum Vormonat		Veränderung zum gleichen Monat des letzten Jahres	
				Anzahl	Anteil (in %)	absolut	relativ (in %)	absolut	relativ (in %)
5845	7432	5418	Wallis	7346	100.0	1928	35.6	-86	-1.2
22	21	20	Selbständig	18	0.2	-2	-10.0	-3	-14.3
107	124	83	Kaderfunktion	92	1.3	9	10.8	-32	-25.8
2924	3822	2639	Fachfunktion	3676	50.0	1037	39.3	-146	-3.8
2545	3225	2461	Hilfsfunktion	3353	45.6	892	36.2	128	4.0
128	123	146	Lehrling	133	1.8	-13	-8.9	10	8.1
2	3	1	Heimarbeiter	2	0.0	1	100.0	-1	-33.3
115	112	68	Schüler, Student	72	1.0	4	5.9	-40	-35.7
2	2	0	Keine Angaben	0	0.0	0	0.0	-2	-100.0

2.20 Registrierte Arbeitslose nach Altersklassen



2.21 Registrierte Arbeitslose nach Altersklassen

Nov. 2010	Dez. 2010	Nov. 2011		Dezember 2011					
Bestände				Bestände		Veränderungen zum Vormonat		Veränderung zum gleichen Monat des letzten Jahres	
				Anzahl	Quote	absolut	relativ (in %)	absolut	relativ (in %)
5845	7432	5418	Total	7346	5.3	1928	35.6	-86	-1.2
218	223	194	15-19 Jahre	210	2.7	16	8.2	-13	-5.8
753	915	670	20-24 Jahre	862	7.4	192	28.7	-53	-5.8
858	1073	763	25-29 Jahre	1045	6.9	282	37.0	-28	-2.6
792	983	736	30-34 Jahre	999	5.6	263	35.7	16	1.6
619	795	601	35-39 Jahre	836	4.2	235	39.1	41	5.2
651	899	613	40-44 Jahre	864	4.8	251	40.9	-35	-3.9
719	1005	639	45-49 Jahre	959	6.3	320	50.1	-46	-4.6
545	733	525	50-54 Jahre	762	5.4	237	45.1	29	4.0
387	497	399	55-59 Jahre	517	4.9	118	29.6	20	4.0
303	309	278	60 und mehr	292	4.1	14	5.0	-17	-5.5
			Männer						
2859	4833	2685	Total	4858	6.1	2173	80.9	25	0.5
107	128	96	15-19 Jahre	125	2.7	29	30.2	-3	-2.3
357	561	335	20-24 Jahre	558	9.3	223	66.6	-3	-0.5
390	675	365	25-29 Jahre	679	8.5	314	86.0	4	0.6
348	588	337	30-34 Jahre	626	6.2	289	85.8	38	6.5
282	511	298	35-39 Jahre	560	4.9	262	87.9	49	9.6
290	590	293	40-44 Jahre	582	5.6	289	98.6	-8	-1.4
368	700	306	45-49 Jahre	665	7.6	359	117.3	-35	-5.0
284	508	266	50-54 Jahre	522	6.1	256	96.2	14	2.8
228	352	217	55-59 Jahre	352	5.4	135	62.2	0	0.0
205	220	172	60 und mehr	189	3.9	17	9.9	-31	-14.1
			Frauen						
2986	2599	2733	Total	2488	4.3	-245	-9.0	-111	-4.3
111	95	98	15-19 Jahre	85	2.6	-13	-13.3	-10	-10.5
396	354	335	20-24 Jahre	304	5.4	-31	-9.3	-50	-14.1
468	398	398	25-29 Jahre	366	5.2	-32	-8.0	-32	-8.0
444	395	399	30-34 Jahre	373	4.7	-26	-6.5	-22	-5.6
337	284	303	35-39 Jahre	276	3.2	-27	-8.9	-8	-2.8
361	309	320	40-44 Jahre	282	3.7	-38	-11.9	-27	-8.7
351	305	333	45-49 Jahre	294	4.4	-39	-11.7	-11	-3.6
261	225	259	50-54 Jahre	240	4.2	-19	-7.3	15	6.7
159	145	182	55-59 Jahre	165	4.2	-17	-9.3	20	13.8
98	89	106	60 und mehr	103	4.4	-3	-2.8	14	15.7

2.22 Langzeitarbeitslose

Nov. 2010	Dez. 2010	Nov. 2011		Dezember 2011						
Bestände				Bestände		Veränderungen zum Vormonat		Anteil (in %) vom Total der Arbeits- losen	Veränderung zum gleichen Monat des letzten Jahres	
				Anzahl	Anteil (in %)	absolut	relativ (in %)		absolut	relativ (in %)
774	783	511	Wallis	522	100.0	11	2.2	7.1	-261	-33.3
			Nach Regionen:							
25	18	11	Oberwallis	7	1.3	-4	-36.4	0.7	-11	-61.1
387	397	268	Mittelwallis	277	53.1	9	3.4	8.5	-120	-30.2
362	368	232	Unterwallis	238	45.6	6	2.6	7.8	-130	-35.3
			Nach Geschlecht:							
392	383	275	Frauen	273	52.3	-2	-0.7	11.0	-110	-28.7
382	400	236	Männer	249	47.7	13	5.5	5.1	-151	-37.8
			Nach Nationalität:							
458	458	311	Schweizer	315	60.3	4	1.3	10.9	-143	-31.2
316	325	200	Ausländer	207	39.7	7	3.5	4.6	-118	-36.3
			Nach Alter:							
55	53	12	15-24 Jahre	11	2.1	-1	-8.3	1.0	-42	-79.2
421	433	280	25-49 Jahre	291	55.7	11	3.9	6.2	-142	-32.8
298	297	219	50 und mehr	220	42.1	1	0.5	14.0	-77	-25.9
			Nach ausgewählten Berufsgruppen:							
88	87	52	Kaufmännische und administrative Berufe	60	11.5	8	15.4	13.0	-27	-31.0
47	51	22	Baugewerbe	34	6.5	12	54.5	1.5	-17	-33.3
120	127	80	Gastgewerbe u. Hauswirtschaft	79	15.1	-1	-1.3	9.6	-48	-37.8
17	22	12	Metallverarbeitung und Maschinenbau	12	2.3	0	0.0	7.9	-10	-45.5
100	93	65	Handel und Verkauf	64	12.3	-1	-1.5	13.3	-29	-31.2
402	403	280	Übrige Berufe	273	52.3	-7	-2.5	2.6	-130	-32.3

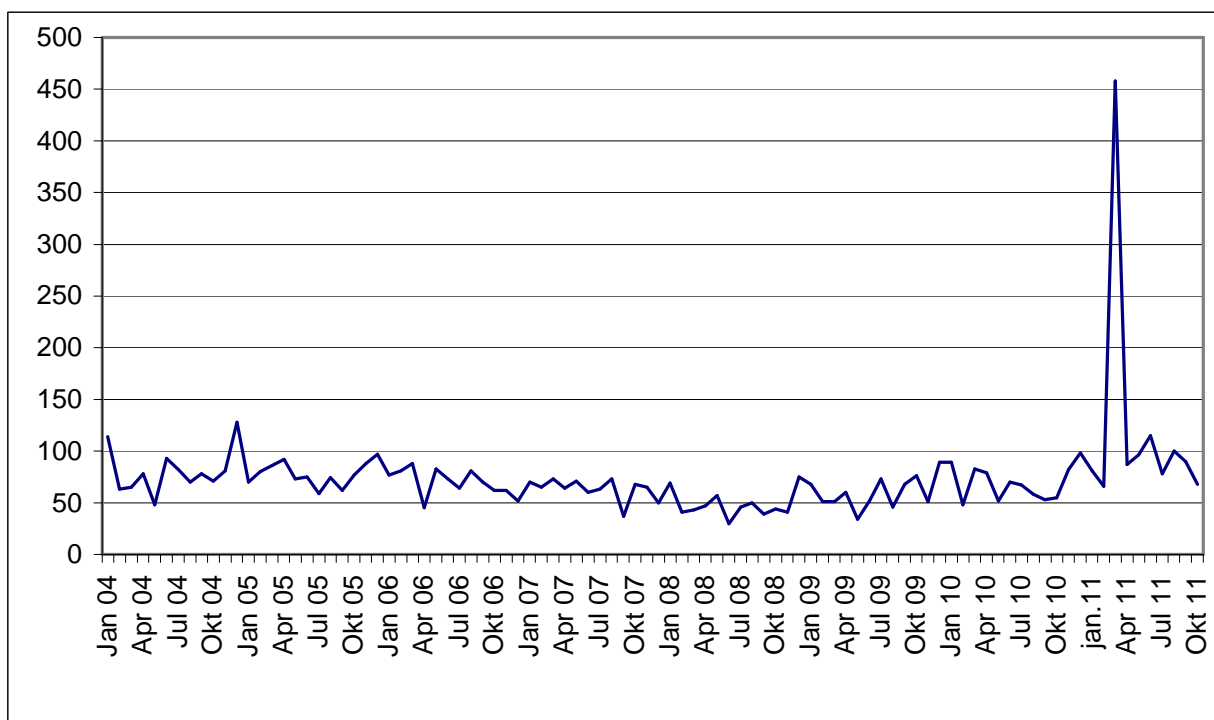
2.23 Ausgesteuerte aus der Arbeitslosenversicherung

	Jan.	Feb.	März	April	Mai	Juni	Juli	Aug.	Sept.	Oct.	Nov.	Dez.	Ø
2011*)	81	66	458	87	96	115	78	100	90	68			124
2010	89	48	83	79	52	70	67	58	53	55	82	98	70
2009	68	51	51	60	34	52	73	46	68	76	51	89	60
2008	69	41	43	47	57	30	46	50	39	44	41	75	49
2007	70	65	73	64	71	60	63	73	37	68	65	50	63
2006	77	81	88	45	83	73	64	81	70	62	62	52	70
2005	70	80	86	92	73	75	59	74	62	77	88	97	78
2004	114	63	65	78	48	93	82	70	78	71	81	128	81
2003	59	48	52	62	52	88	52	50	65	77	67	94	64
2002	61	45	36	46	47	25	32	37	27	37	47	73	43
2001	75	58	44	36	50	35	32	52	32	40	46	41	45

*kursiv = provisorische Daten

Die Statistiken über die Ausgesteuerten stehen nur mit einer zweimonatigen Verspätung zur Verfügung.

2.24 Entwicklung der Ausgesteuerten



2.25 Gemeldete offene Stellen

Nov. 2010	Dez. 2010	Nov. 2011		Dezember 2011					
Bestände				Bestände		Veränderungen zum Vormonat		Veränderung zum gleichen Monat des letzten Jahres	
				Anzahl	Anteil (in %)	absolut	relativ (in %)	absolut	relativ (in %)
921	547	555	Total	424	100.0	-131	-23.6	-123	-22.5
			Nach Arbeitszeit:						
787	452	467	Vollzeit	293	69.1	-174	-37.3	-159	-35.2
134	95	88	Teilzeit	131	30.9	43	48.9	36	37.9
			Nach Regionen:						
352	177	198	Oberwallis	135	31.8	-63	-31.8	-42	-23.7
109	102	72	Sierre	52	12.3	-20	-27.8	-50	-49.0
266	147	164	Sion	171	40.3	7	4.3	24	16.3
129	83	66	Martigny	35	8.3	-31	-47.0	-48	-57.8
65	38	55	Monthey / St-Maurice	31	7.3	-24	-43.6	-7	-18.4

2.26 Abgerechnete Kurzarbeit

Betriebe, betroffene Arbeitnehmer und ausgefallene Arbeitsstunden

Sept. 2010	Okt. 2010	Sept. 2011		Oktober 2011				
Bestände				Bestände	Veränderungen zum Vormonat		Veränderung zum gleichen Monat des letzten Jahres	
				Anzahl	absolut	relativ (in %)	absolut	relativ (in %)
16	13	6		Betriebe	7	1	16.7	-6
170	167	180	Betroffene Arbeitnehmer	189	9	5.0	22	13.2
10973	9889	8749	Ausgefallene Arbeitsstunden	10171	1422	16.3	282	2.9

(..) Veränderungen über 200% werden nicht publiziert.

3. Erläuterungen

Registrierte Arbeitslose	Personen, welche bei einem Regionalen Arbeitsvermittlungszentrum (RAV) gemeldet sind, keine Stelle haben und sofort vermittelbar sind. Dabei ist unerheblich, ob sie Arbeitslosenentschädigung erhalten oder nicht. <i>Ganzarbeitslose</i> suchen eine Vollzeitstelle (Arbeitszeit \geq 90%); <i>teilweise Arbeitslose</i> eine Teilzeitstelle (Arbeitszeit $<$ 90%).
Registrierte Stellensuchende	Alle arbeitslosen und nichtarbeitslosen Personen, welche beim RAV gemeldet sind und eine Stelle suchen.
RAV Region	Auf Grund des Entscheides die acht sozio-ökonomischen Regionen durch die neuen drei Regionen Ober-, Mittel- und Unterwallis zu ersetzen, enthalten die Tabellen 2.8-11 somit ab Januar 2009 die RAV Regionen. Zusatzbemerkung: St-Léonard zählte zur sozio-ökonomischen Region von Sion / Hérens / Conthey, gehört jedoch zur RAV Region von Sierre.
Registrierte nichtarbeitslose Stellensuchende	Personen, die beim RAV gemeldet sind, jedoch im Unterschied zu den Arbeitslosen entweder nicht sofort vermittelbar sind oder aber über eine Arbeit verfügen. Die registrierten nichtarbeitslosen Stellensuchenden entsprechen der Differenz zwischen dem Total der Stellensuchenden und jenem der Arbeitslosen. Sie sind in folgende Kategorien eingeteilt: Anzahl Personen im Zwischenverdienst, in Programmen zur vorübergehenden Beschäftigung, in Umschulung / Weiterbildung, in spezifischen Massnahmen, in Arbeitsunfähigkeit / Militär, in kantonalen Massnahmen oder auf Arbeitssuche. <i>Ganzstellensuchende</i> suchen eine Vollzeitstelle; <i>teilweise Stellensuchende</i> eine Teilzeitstelle.
Zwischenverdienst	Jedes Einkommen aus selbstständiger oder unselbstständiger Erwerbstätigkeit, welches ein Versicherter in einer Bezugsperiode erzielt.
Programme zur vorübergehenden Beschäftigung	Von der Arbeitslosenversicherung finanzierte Programme zur vorübergehenden Beschäftigung mit dem Zweck, die berufliche Eingliederung bzw. Wiedereingliederung der Versicherten zu erleichtern. Beschäftigungsprogramme können auch im Rahmen von Berufspraktika in Unternehmen und in der Verwaltung oder von Motivationssemestern für Schulabgänger erfolgen.
Umschulung / Weiterbildung	Umschulungs- und Weiterbildungsmassnahmen (Kurse) bezwecken eine rasche und deutliche Verbesserung der Vermittlungsfähigkeit eines Versicherten auf dem Arbeitsmarkt. Die Massnahme kann auch als Ausbildungspraktikum bei einem Unternehmen oder im Rahmen einer Übungsfirma erfolgen. <i>Personen, welche während der Ausbildungsmassnahme vom Beratungsgespräch befreit sind, werden als „nichtarbeitslose Stellensuchende in Ausbildungsmassnahme“ erfasst.</i> <i>Personen, welche während der Ausbildungsmassnahme nicht vom Beratungsgespräch befreit sind, werden als „Arbeitslose“ erfasst.</i>
Spezifische Massnahmen	Gemäss dem Bundesgesetz über die Arbeitslosenversicherung (AVIG) gelten folgende spezifische Massnahmen: <ul style="list-style-type: none">- Ausbildungszuschüsse (AZ)- Einarbeitungszuschüsse (EAZ)- Förderung einer selbstständigen Erwerbstätigkeit (FsE)
Arbeitsunfähigkeit / Militär	Personen, welche mehr als einen Monat arbeitsunfähig oder im Militärdienst sind, werden als „nicht-arbeitslose Stellensuchende“ erfasst. Liegt die Dauer der Abwesenheit unter einem Monat, werden sie als „Arbeitslose“ erfasst.

Kantonale Massnahmen	<p>Berufliche Wiedereingliederungsmassnahmen, welche vom Kanton zugunsten von Arbeitslosen mit erloschenem Anspruch auf die Leistungen der Arbeitslosenversicherung organisiert und finanziert werden. In dieser Gruppe befinden sich Ausgesteuerte mit einer Teilnahme an:</p> <ul style="list-style-type: none"> - kantonalen Einarbeitungszuschüssen (KEAZ); - beruflichen Eingliederungsverträgen (BEV). <p>Ausgesteuerte, welche immer noch im RAV angemeldet sind und nicht an einer kantonalen Massnahme teilnehmen, werden als „Arbeitslose“ erfasst.</p>
Bestände	Der letzte Arbeitstag des Monats gilt als Stichtag.
Arbeitslosenquote	Zahl der am Stichtag registrierten Arbeitslosen geteilt durch die Zahl der aktiven Bevölkerung gemäss der letzten Volkszählung (137'592 Personen im Wallis seit dem 1. Januar 2000). Alle 10 Jahre wird eine Volkszählung durchgeführt.
Wirtschaftszweige	Terminologie der eidgenössischen allgemeine Systematik der Wirtschaftszweige (NOGA) 2002
Berufsgruppen	Systematik gemäss schweizerischer Berufsnomenklatur 2000. Zuordnung nach der zuletzt ausgeübten Tätigkeit.
Ausgeübte Funktion	<p><i>Selbständig:</i> Inhaber einer Einzelunternehmung oder unbeschränkt haftender Gesellschafter einer Kollektiv- oder Kommanditgesellschaft.</p> <p><i>Kaderfunktion:</i> Leitungs-, Koordinations- und Kontrollaufgaben.</p> <p><i>Fachfunktion:</i> Ausführung komplexer Aufgaben unter eigener Verantwortung.</p> <p><i>Hilfsfunktion:</i> Ausführung einfacher Arbeiten, welche keine Grundausbildung erfordern.</p> <p><i>Lehrling:</i> Abschluss bzw. Abbruch der Lehre oder einer gleichwertigen Ausbildung.</p> <p><i>Heimarbeit:</i> Tätigkeit in der eigenen Wohnung im Auftrag eines Betriebs.</p> <p><i>Schüler / Student:</i> Abschluss bzw. Abbruch einer Ausbildung an einer Schule.</p>
Langzeitarbeitslose	Personen, welche seit über einem Jahr arbeitslos sind.
Gemeldete offene Stellen	Zu besetzende Arbeitsplätze, welche Arbeitgeber bei den RAV melden. Ohne ausdrücklichen Verlängerungswunsch werden die offenen Stellen während höchstens 2 Monaten in der Datenbank gespeichert.
Ausgesteuerte	<p>Zahl der Arbeitslosen, deren Anspruch auf die Leistungen der Arbeitslosenversicherung während dem Stichmonat erlosch.</p> <p>Aus praktischen , zahlungsbedingten Gründen stehen die Angaben der Arbeitslosenkassen über die Zahl der Ausgesteuerten in einem Stichmonat erst mit einer zweimonatigen Verspätung zur Verfügung.</p>
Kurzarbeit	<p>Eine temporäre, teilweise oder vollständige Arbeitszeitverkürzung innerhalb eines Betriebs, normalerweise in Verbindung mit einem entsprechenden Lohnabbau unter Beibehaltung der Arbeitsverträge. Die Kurzarbeitsentschädigung (KAE) kompensiert teilweise den Lohnabbau und bietet den Arbeitnehmern eine Alternative zur Entlassung. Die KAE werden je nach effektiver Arbeitszeitverkürzung unabhängig von der Zahl der Angestellten ausgezahlt.</p> <p>Statistisch erfasst wird die von den Kassen abgerechnete und ausbezahlte Kurzarbeit. Aus praktischen Gründen, die mit den Auszahlungen im Zusammenhang stehen, sind die Daten der Arbeitslosenkassen zur abgerechneten Kurzarbeit erst nach einer Frist von zwei Monaten verfügbar.</p>

Die Erläuterungen erfolgen in der Reihenfolge der Tabellen