



**Bulletin statistique**

# **La situation sur le marché du travail en Valais**

**Octobre 2013**

**8 novembre 2013**



## **Publication**

Service de l'industrie, du commerce et du travail du canton du Valais (SICT)  
Av. du Midi 7, 1950 Sion  
Tél. 027 606 73 42, [sict-diha@admin.vs.ch](mailto:sict-diha@admin.vs.ch), [www.vs.ch/chomage](http://www.vs.ch/chomage)

Paraît une fois par mois

## **Abonnement**

Peut être obtenu gratuitement par e-mail à l'adresse ci-dessus

## **Internet**

La publication est disponible sur le site [www.vs.ch/chomage](http://www.vs.ch/chomage), sous la rubrique:  
« Chômage / statistiques ».

## **Copyright**

Reproduction autorisée en indiquant la source

La mise en page de cette publication se base sur la documentation de presse « La situation sur le marché du travail » du Secrétariat d'Etat à l'économie (SECO), Berne

## Table des matières

<b>1. Communiqué pour les médias.....</b>	<b>4</b>
<b>2. Tableaux et graphiques.....</b>	<b>5</b>
2.1 Chômeurs inscrits selon les cantons.....	5
2.2 Chômeurs inscrits.....	6
2.3 Taux de chômage.....	7
2.4 Chômeurs inscrits selon le sexe, la durée et l'origine .....	7
2.5 Demandeurs d'emploi inscrits.....	8
2.6 Taux de demandeurs d'emploi.....	9
2.7 Evolution du nombre de chômeurs et de demandeurs d'emploi.....	10
2.8 Chômeurs inscrits selon les régions ORP.....	11
2.9 Taux de chômage selon les régions ORP.....	11
2.10 Demandeurs d'emploi inscrits selon les régions ORP.....	12
2.11 Taux de demandeurs d'emploi inscrits selon les régions ORP.....	12
2.12 Statut des demandeurs d'emploi selon les régions ORP .....	13
2.13 Chômeurs (CH) et demandeurs d'emploi (DE) inscrits selon les communes .....	14
2.14 Chômeurs inscrits selon les activités économiques .....	15
2.15 Chômeurs inscrits selon les groupes de professions - Valais .....	16
2.16 Chômeurs inscrits selon les groupes de professions - Haut-Valais.....	17
2.17 Chômeurs inscrits selon les groupes de professions - Valais Central .....	18
2.18 Chômeurs inscrits selon les groupes de professions - Bas-Valais .....	19
2.19 Chômeurs inscrits selon la dernière fonction exercée.....	20
2.20 Chômeurs inscrits selon les classes d'âge.....	20
2.21 Chômeurs inscrits selon les classes d'âge.....	21
2.22 Chômeurs de longue durée .....	22
2.23 Arrivées en fin de droits.....	23
2.24 Evolution des arrivées en fin de droits .....	23
2.25 Places vacantes annoncées .....	24
2.26 Réduction de l'horaire de travail (RHT) décomptées.....	25
<b>3. Définitions / Explications .....</b>	<b>26</b>

## 1. Communiqué pour les médias

### Valais : la situation sur le marché du travail en septembre

**(I-VS).- 5861 chômeurs étaient inscrits auprès des Offices régionaux de placement (ORP) valaisans à la fin octobre, soit 390 de plus qu'à la fin septembre. Le taux de chômage est remonté à 3.6% (+0.2 point). Cette hausse du chômage est essentiellement due à la fin de la saison estivale.**

Les deux branches de l'agriculture et du tourisme représentent quasiment l'entier de la hausse du chômage en octobre. Plus des deux tiers de la hausse dans le tourisme a été enregistrée dans le Haut-Valais suite à la suspension automnale de l'activité dans les régions touristiques.

La progression du chômage dans les professions de la construction a été faible, aussi bien en variation mensuelle qu'en variation annuelle. Le chômage devrait toutefois augmenter ces prochaines semaines dans cette branche suite à l'interruption de nombreux chantiers avant la saison d'hiver.

Dans les autres groupes de professions, l'évolution du chômage par rapport au mois précédent est stable voire positive.

## 2. Tableaux et graphiques

### 2.1 Chômeurs inscrits selon les cantons

Octobre 2013					
Effectif	Variation par rapport au mois précédent		Taux	Variation par rapport au mois précédent en points de %	
133443	2371	Suisse	3.1	0.1	
24855	202	Zürich	3.1	0.0	
12729	453	Bern	2.3	0.0	
4049	-2	Luzern	1.9	0.0	
218	32	Uri	1.2	0.2	
1192	-4	Schwyz	1.4	0.0	
181	28	Obwalden	0.9	0.2	
216	-15	Nidwalden	0.9	-0.1	
552	34	Glarus	2.5	0.2	
1384	35	Zug	2.2	0.1	
4072	-4	Fribourg	2.7	0.0	
3593	51	Solothurn	2.5	0.0	
3372	24	Basel-Stadt	3.6	0.0	
3761	55	Basel-Landschaft	2.6	0.1	
1194	76	Schaffhausen	2.9	0.2	
514	18	Appenzell A.Rh.	1.7	0.0	
92	-5	Appenzell I.Rh.	1.1	0.0	
6019	-158	St. Gallen	2.2	-0.1	
2047	709	Graubünden	1.9	0.7	
9688	94	Aargau	2.8	0.1	
3505	115	Thurgau	2.5	0.1	
7229	449	Ticino	4.5	0.3	
18265	-227	Vaud	4.9	0.0	
5861	390	Valais	3.6	0.2	
4616	14	Neuchâtel	5.2	0.0	
12883	16	Genève	5.5	0.0	
1356	-9	Jura	3.8	0.0	

## 2.2 Chômeurs inscrits

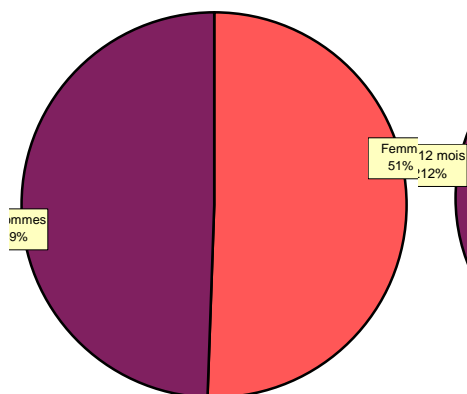
Sept. 2012	Oct. 2012	Sept. 2013		Octobre 2013					
Effectifs				Effectifs		Variation par rapport au mois précédent		Variation par rapp. au même mois de l'année précédente	
				Nombre	Part (en %)	Absolue	Relative (en %)	Absolue	Relative (en %)
4727	5305	5471	<b>Valais</b>	<b>5861</b>	100.0	390	7.1	556	10.5
			<b>Selon la région:</b>						
553	811	680	<b>Haut-Valais</b>	<b>944</b>	16.1	264	38.8	133	16.4
2275	2550	2689	<b>Valais central</b>	<b>2795</b>	47.7	106	3.9	245	9.6
1899	1944	2102	<b>Bas-Valais</b>	<b>2122</b>	36.2	20	1.0	178	9.2
			<b>Selon le sexe:</b>						
2430	2743	2755	<b>Femmes</b>	<b>2966</b>	50.6	211	7.7	223	8.1
2297	2562	2716	<b>Hommes</b>	<b>2895</b>	49.4	179	6.6	333	13.0
			<b>Selon la nationalité:</b>						
2445	2502	2849	<b>Suisses</b>	<b>2911</b>	49.7	62	2.2	409	16.3
2282	2803	2622	<b>Etrangers</b>	<b>2950</b>	50.3	328	12.5	147	5.2
			<b>Selon l'âge:</b>						
833	843	978	<b>15-24 ans</b>	<b>965</b>	16.5	-13	-1.3	122	14.5
2844	3259	3242	<b>25-49 ans</b>	<b>3573</b>	61.0	331	10.2	314	9.6
1050	1203	1251	<b>50 ans et plus</b>	<b>1323</b>	22.6	72	5.8	120	10.0
			<b>Selon le statut:</b>						
4255	4823	4900	<b>Chômeurs complets</b>	<b>5266</b>	89.8	366	7.5	443	9.2
472	482	571	<b>Chômeurs partiels</b>	<b>595</b>	10.2	24	4.2	113	23.4
			<b>Selon la durée écoulée:</b>						
3242	3811	3612	<b>1-6 mois</b>	<b>3963</b>	67.6	351	9.7	152	4.0
982	982	1209	<b>7-12 mois</b>	<b>1243</b>	21.2	34	2.8	261	26.6
503	512	650	<b>&gt; 1 année</b>	<b>655</b>	11.2	5	0.8	143	27.9

## 2.3 Taux de chômage

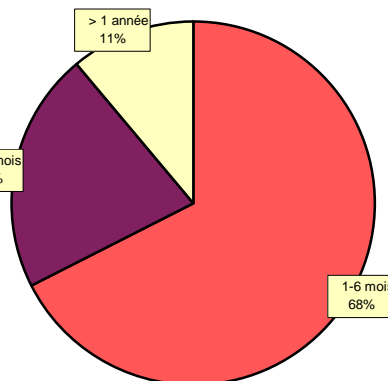
Sept. 2012	Oct. 2012	Sept. 2013				
Taux			Octobre 2013			
			Taux	Variation par rapport au mois précédent en points de %	Variation par rapp. au même mois de l'année précédente en points de %	
2.9	3.3	3.4	<b>3.6</b>	0.2	0.3	<b>Valais</b>
1.3	1.9	1.6	<b>2.3</b>	0.7	0.4	<b>Selon la région:</b>
3.7	4.2	4.4	<b>4.6</b>	0.2	0.4	<b>Haut-Valais</b>
3.2	3.3	3.6	<b>3.6</b>	0.0	0.3	<b>Valais central</b>
						<b>Bas-Valais</b>
						<b>Selon le sexe:</b>
3.3	3.8	3.8	<b>4.1</b>	-0.3	0.3	<b>Femmes</b>
2.6	2.9	3.1	<b>3.3</b>	0.2	0.4	<b>Hommes</b>
						<b>Selon la nationalité:</b>
2.0	2.0	2.3	<b>2.4</b>	0.1	0.4	<b>Suisses</b>
5.9	7.3	6.8	<b>7.7</b>	0.9	0.4	<b>Etrangers</b>
						<b>Selon l'âge:</b>
3.8	3.8	4.4	<b>4.4</b>	0.0	0.6	<b>15-24 ans</b>
2.9	3.4	3.3	<b>3.7</b>	0.4	0.3	<b>25-49 ans</b>
2.5	2.8	3.0	<b>3.1</b>	0.1	0.3	<b>50 ans et plus</b>

## 2.4 Chômeurs inscrits selon le sexe, la durée et l'origine

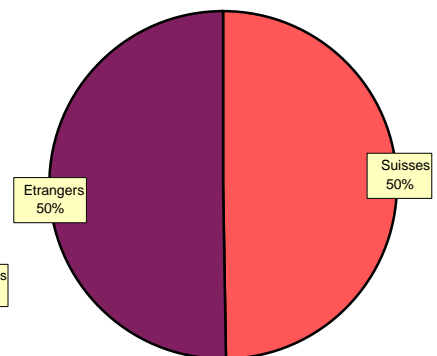
Sexe



Durée



Origine



## 2.5 Demandeurs d'emploi inscrits

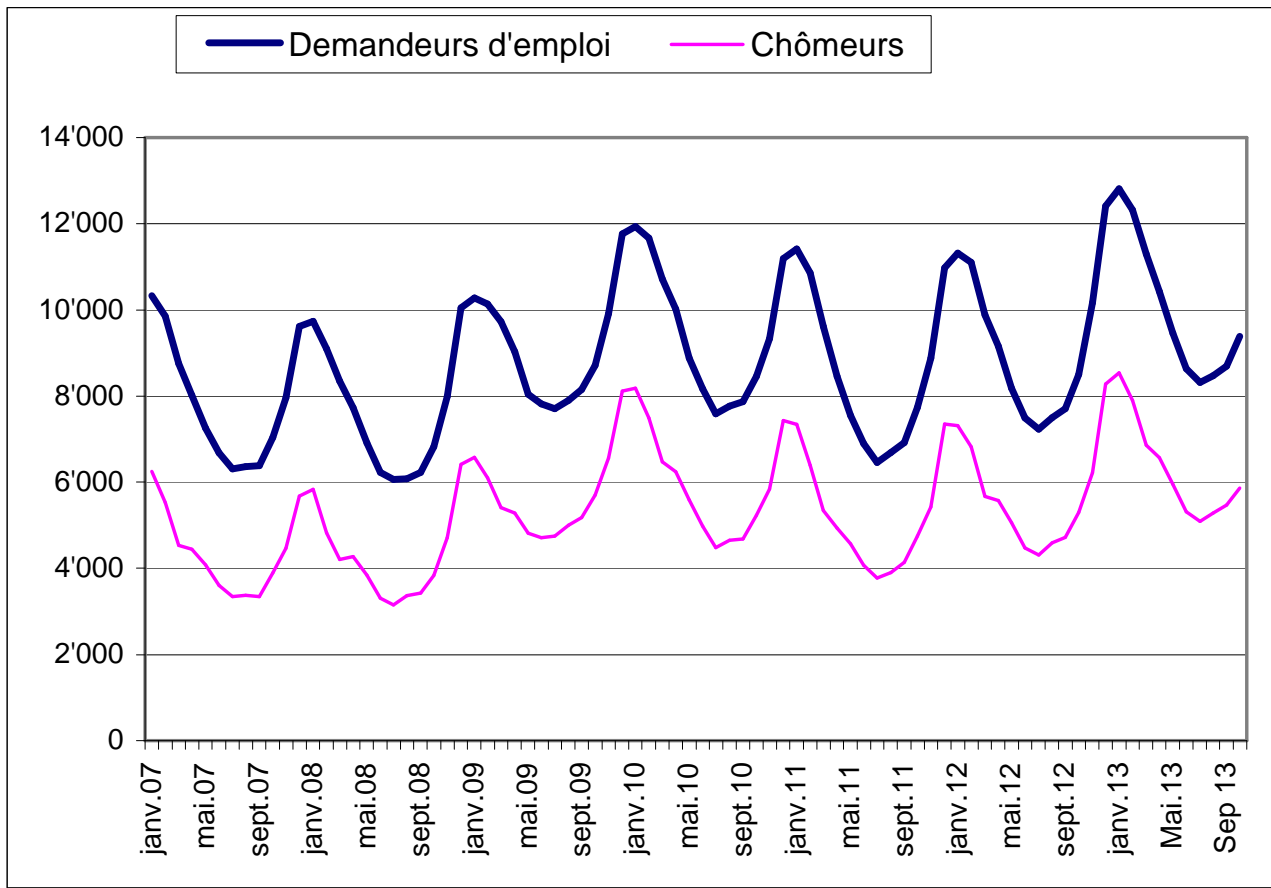
Sept. 2012	Oct. 2012	Sept. 2013		Octobre 2013					
Effectifs				Effectifs		Variation par rapport au mois précédent		Variation par rapp. au même mois de l'année précédente	
				Nombre	Part (en %)	Absolue	Relative (en %)	Absolue	Relative (en %)
7707	8498	8701	<b>Valais</b>	<b>9387</b>	100	686	7.9	889	10.5
			<b>Selon la région:</b>						
913	1258	1086	<b>Haut-Valais</b>	<b>1427</b>	15.2	341	31.4	169	13.4
3618	3965	4093	<b>Valais central</b>	<b>4310</b>	45.9	217	5.3	345	8.7
3176	3275	3522	<b>Bas-Valais</b>	<b>3650</b>	38.9	128	3.6	375	11.5
			<b>Selon le sexe:</b>						
3624	4058	4292	<b>Hommes</b>	<b>4637</b>	49.4	345	8.0	579	14.3
4083	4440	4409	<b>Femmes</b>	<b>4750</b>	50.6	341	7.7	310	7.0
			<b>Selon la nationalité:</b>						
3910	4055	4372	<b>Suisses</b>	<b>4497</b>	47.9	125	2.9	442	10.9
3797	4443	4329	<b>Etrangers</b>	<b>4890</b>	52.1	561	13.0	447	10.1
			<b>Selon l'âge:</b>						
1233	1286	1405	<b>15-24 ans</b>	<b>1443</b>	15.4	38	2.7	157	12.2
4593	5146	5171	<b>25-49 ans</b>	<b>5690</b>	60.6	519	10.0	544	10.6
1881	2066	2125	<b>50 ans et plus</b>	<b>2254</b>	24.0	129	6.1	188	9.1
			<b>Selon le statut:</b>						
6309	7064	7085	<b>Demandeurs d'emploi complets</b>	<b>7732</b>	82.4	647	9.1	668	9.5
1398	1434	1616	<b>Demandeurs d'emploi partiels</b>	<b>1655</b>	17.6	39	2.4	221	15.4
			<b>Selon la durée écoulée:</b>						
4207	4868	4638	<b>1-6 mois</b>	<b>5140</b>	54.8	502	10.8	272	5.6
1813	1869	2135	<b>7-12 mois</b>	<b>2254</b>	0.0	119	5.6	385	20.6
1687	1761	1928	<b>&gt; 1 année</b>	<b>1993</b>	21.2	65	3.4	232	13.2



## 2.6 Taux de demandeurs d'emploi

Sept. 2012	Oct. 2012	Sept. 2013		Octobre 2013		
Taux				Taux	Variation par rapport au mois précédent en points de %	Variation par rapp. au même mois de l'année précédente en points de %
4.8	5.3	5.4	<b>Valais</b>	<b>5.8</b>	0.4	0.5
			<b>Selon la région:</b>			
2.2	3.0	2.6	<b>Haut-Valais</b>	<b>3.4</b>	0.8	0.4
5.9	6.5	6.7	<b>Valais central</b>	<b>7.0</b>	0.3	0.5
5.4	5.6	6.0	<b>Bas-Valais</b>	<b>6.2</b>	0.2	0.6
			<b>Selon le sexe:</b>			
5.6	6.1	6.1	<b>Femmes</b>	<b>6.5</b>	0.4	0.4
4.1	4.6	4.8	<b>Hommes</b>	<b>5.2</b>	0.4	0.6
			<b>Selon la nationalité:</b>			
3.2	3.3	3.5	<b>Suisses</b>	<b>3.6</b>	0.1	0.3
9.9	11.6	11.3	<b>Etrangers</b>	<b>12.7</b>	1.4	1.1
			<b>Selon l'âge:</b>			
5.6	5.8	6.3	<b>15-24 ans</b>	<b>6.5</b>	0.2	0.7
4.7	5.3	5.3	<b>25-49 ans</b>	<b>5.9</b>	0.6	0.6
4.4	4.9	5.0	<b>50 ans et plus</b>	<b>5.3</b>	0.3	0.4

## 2.7 Evolution du nombre de chômeurs et de demandeurs d'emploi



## 2.8 Chômeurs inscrits selon les régions ORP

Sept. 2012	Oct. 2012	Sept. 2013		Octobre 2013					
Effectifs				Effectifs		Variation par rapport au mois précédent		Variation par rapp. au même mois de l'année précédente	
				Nombre	Part (en %)	Absolue	Relative (en %)	Absolue	Relative (en %)
4728	5305	5469		<b>Valais</b>	<b>5864</b>	100	395	7.2	559
555	812	677	<b>Oberwallis</b>	<b>946</b>	16.1	269	39.7	134	16.5
849	943	948	<b>Sierre</b>	<b>985</b>	16.8	37	3.9	42	4.5
1427	1608	1745	<b>Sion</b>	<b>1812</b>	30.9	67	3.8	204	12.7
1001	1005	1094	<b>Martigny</b>	<b>1102</b>	18.8	8	0.7	97	9.7
896	937	1005	<b>Monthey / St-Maurice</b>	<b>1019</b>	17.4	14	1.4	82	8.8

## 2.9 Taux de chômage selon les régions ORP

Sept. 2012	Oct. 2012	Sept. 2013		Octobre 2013			
Taux				Taux	Variation par rapport au mois précédent en points de %	Variation par rapp. au même mois de l'année précédente en points de %	
				2.9	3.3	3.4	<b>Valais</b>
1.3	1.9	1.6		<b>Oberwallis</b>	<b>2.3</b>	0.7	0.4
3.9	4.4	4.4	<b>Sierre</b>	<b>4.6</b>	0.2	0.2	
3.6	4.1	4.4	<b>Sion</b>	<b>4.6</b>	0.2	0.5	
3.0	3.0	3.3	<b>Martigny</b>	<b>3.3</b>	0.0	0.3	
3.5	3.7	4.0	<b>Monthey / St-Maurice</b>	<b>4.0</b>	0.0	0.3	

## 2.10 Demandeurs d'emploi inscrits selon les régions ORP

Sept. 2012	Oct. 2012	Sept. 2013		Octobre 2013					
Effectifs				Effectifs		Variation par rapport au mois précédent		Variation par rapp. au même mois de l'année précédente	
				Nombre	Part (en %)	Absolue	Relative (en %)	Absolue	Relative (en %)
7710	8497	8701	<b>Total</b>	<b>9390</b>	100	689	7.9	893	10.5
916	1259	1085	<b>Oberwallis</b>	<b>1429</b>	15.2	344	31.7	170	13.5
1261	1389	1400	<b>Sierre</b>	<b>1467</b>	15.6	67	4.8	78	5.6
2359	2577	2699	<b>Sion</b>	<b>2847</b>	30.3	148	5.5	270	10.5
1817	1889	2026	<b>Martigny</b>	<b>2144</b>	22.8	118	5.8	255	13.5
1357	1383	1491	<b>Monthey / St-Maurice</b>	<b>1503</b>	16.0	12	0.8	120	8.7

## 2.11 Taux de demandeurs d'emploi inscrits selon les régions ORP

Sept. 2012	Oct. 2012	Sept. 2013		Octobre 2013		
Taux				Taux	Variation par rapport au mois précédent en points de %	Variation par rapp. au même mois de l'année précédente en points de %
4.8	5.3	5.4	<b>Valais</b>	<b>5.8</b>	0.4	0.5
2.2	3.0	2.6	<b>Oberwallis</b>	<b>3.4</b>	0.8	0.4
5.8	6.4	6.5	<b>Sierre</b>	<b>6.8</b>	0.3	0.4
5.9	6.5	6.8	<b>Sion</b>	<b>7.2</b>	0.4	0.7
5.4	5.6	6.0	<b>Martigny</b>	<b>6.4</b>	0.4	0.8
5.4	5.5	5.9	<b>Monthey / St-Maurice</b>	<b>5.9</b>	0.0	0.4

## 2.12 Statut des demandeurs d'emploi selon les régions ORP

Octobre 2013	Chômeurs	Demandeurs d'emploi non chômeurs	Dont							Total des demandeurs d'emploi
			gains intermédiaires	programmes d'emploi temporaire incl. SEMO	reconversion / perfectionnement	mesures spécifiques (AFO, AIT, SAI)	incapacité de travail, militaire	mesures cantonales (CIP, AITc)	en recherche d'emploi	
<b>Haut-Valais</b>	<b>946</b>	<b>482</b>	<b>156</b>	<b>191</b>	<b>3</b>	<b>5</b>	<b>42</b>	<b>8</b>	<b>77</b>	<b>1'428</b>
variation mois précédent	269	75	13	44	-1	1	-2	0	20	344
<b>Valais central</b>	<b>2'797</b>	<b>1'516</b>	<b>894</b>	<b>214</b>	<b>7</b>	<b>12</b>	<b>96</b>	<b>78</b>	<b>215</b>	<b>4'313</b>
variation mois précédent	104	109	50	16	2	-1	-4	4	42	213
Sierre	985	482	328	57	1	1	45	31	19	1'467
variation mois précédent	37	30	38	2	1	0	0	3	-14	67
Sion / Hérens / Conthey	1'812	1'034	566	157	6	11	51	47	196	2'846
variation mois précédent	67	79	12	14	1	-1	-4	1	56	146
<b>Bas-Valais</b>	<b>2'121</b>	<b>1'528</b>	<b>964</b>	<b>204</b>	<b>13</b>	<b>10</b>	<b>102</b>	<b>60</b>	<b>175</b>	<b>3'649</b>
variation mois précédent	22	108	56	3	-3	-4	14	3	39	130
Martigny / Entremont	1'102	1'042	670	108	7	3	79	25	150	2'144
variation mois précédent	8	110	37	8	-2	0	19	-1	49	118
Monthey / St-Maurice	1'019	486	294	96	6	7	23	35	25	1'505
variation mois précédent	14	-2	19	-5	-1	-4	-5	4	-10	12
<b>Valais</b>	<b>5'864</b>	<b>3'526</b>	<b>2'014</b>	<b>609</b>	<b>23</b>	<b>27</b>	<b>240</b>	<b>146</b>	<b>467</b>	<b>9'390</b>
variation mois précédent	395	292	119	63	-2	-4	8	7	101	687

Le tableau 2.12 peut comporter des différences par rapport aux autres tableaux du bulletin statistique étant donné qu'il y a des demandeurs d'emploi domiciliés en Valais, mais inscrits dans un ORP hors du Valais.

Autres explications pages 26-27

## 2.13 Chômeurs (CH) et demandeurs d'emploi (DE) inscrits selon les communes

Octobre 2013											
Effectifs			Effectifs			Effectifs			Effectifs		
Haut-Valais			Haut-Valais			Valais Central			Bas-Valais		
CH	DE		CH	DE		CH	DE		CH	DE	
Agarn	4	11	Mörel-Filet	13	20	Anniviers	55	77	Bagnes	156	275
Albinen	1	1	Münster-Geschinen	1	1	Arbaz	23	34	Bourg-Saint-Pierre	6	16
Ausserberg	2	2	Naters	93	145	Ardon	64	113	Bovernier	14	21
Baltschieder	9	15	Niedergesteln	5	6	Ayent	82	120	Champéry	17	24
Bellwald	9	9	Niederwald	1	1	Chalais	50	78	Charrat	23	61
Betten	9	11	Oberems	0	0	Chamoson	80	123	Collombey-Muraz	156	238
Binn	1	2	Obergoms	11	14	Chermignon	82	108	Collonges	9	18
Bister	0	0	Randa	11	13	Chippis	40	77	Dorénaz	17	21
Bitsch	1	3	Raron	15	22	Conthey	188	307	Evionnaz	23	29
Blatten	3	4	Reckingen-Gluringen	2	5	Evolène	32	47	Finhaut	3	3
Blitzingen	2	2	Ried-Brig	11	17	Grimisuat	54	80	Fully	118	244
Brig-Glis	122	182	Riederalp	9	13	Grône	44	70	Iséables	7	12
Bürchen	2	5	Saas-Almagell	10	15	Hérémenche	18	25	Leytron	41	79
Eggerberg	2	2	Saas-Balen	4	8	Icogne	5	6	Liddes	4	6
Eischoll	1	1	Saas-Fee	45	63	Lens	83	114	Martigny	344	735
Eisten	3	3	Saas-Grund	16	19	Les Agettes	7	12	Martigny-Combe	32	62
Embd	0	0	Salgesch	7	12	Miège	18	33	Massongex	34	45
Ergisch	0	0	Simplon	1	1	Mollens	13	23	Monthey	394	602
Ernen	3	4	St.Niklaus	21	33	Mont-Noble	8	15	Orsières	33	58
Ferden	3	3	Stalden	7	17	Montana	73	94	Port-Valais	70	94
Fiesch	12	16	Staldenried	3	6	Nendaz	152	221	Riddes	45	91
Fieschertal	4	5	Steg-Hohtenn	12	23	Randogne	79	105	Saillon	33	58
Gampel-Bratsch	11	22	Täsch	77	99	Saint-Léonard	45	59	Saint-Gingolph	10	18
Grächen	17	24	Termen	4	6	Saint-Martin	15	20	Saint-Maurice	84	126
Grafschaft	1	1	Törbel	2	2	Savièse	101	168	Salvan	20	29
Grensiols	0	0	Turtmann-Unterems	11	19	Sierre	355	560	Saxon	120	224
Guttet-Feschel	3	4	Unterbäch	5	5	Sion	815	1295	Sembrancher	16	28
Inden	5	7	Varen	2	5	Venthône	15	19	Trient	1	6
Kippel	0	2	Visp	61	110	Vétroz	123	193	Troistorrents	65	96
Lalden	5	7	Visperterminen	1	4	Vex	34	50	Val-d'Illiez	23	38
Lax	3	5	Wiler(Lötschen)	11	13	Veyras	30	48	Vernayaz	44	72
Leuk	33	49	Zeneggen	3	3	Veysonnaz	12	16	Vérossaz	3	6
Leukerbad	28	46	Zermatt	170	259				Vionnaz	43	62
Martisberg	0	0	Zwischbergen	0	0				Vollèges	21	33
									Vouvry	93	120

## 2.14 Chômeurs inscrits selon les activités économiques

Sept. 2012	Oct. 2012	Sept. 2013				Octobre 2013						
Effectifs						Effectifs		Variation par rapport au mois précédent		Variation par rapp. au même mois de l'année précédente		
						Nombre	Part (en %)	Absolue	Relative (en %)	Absolue	Relative (en %)	
4727	5305	5471	<b>Valais</b>			<b>5861</b>	100.0	390	7.1	556	10.5	
95	168	136	A	<b>Secteur 1 (Agriculture, sylviculture)</b>			<b>162</b>	2.8	26	19.1	-6	-3.6
789	887	1048	B-F	<b>Secteur 2 (Industrie et construction)</b>			<b>1031</b>	17.6	-17	-1.6	144	16.2
3470	3883	3912	G-T	<b>Secteur 3 (Services)</b>			<b>4289</b>	73.2	377	9.6	406	10.5
95	168	136	A 01-03	<b>Agriculture, sylviculture</b>			<b>162</b>	2.8	26	19.1	-6	-3.6
3	4	5	B 05-09	<b>Mines, pierres et terre</b>			<b>6</b>	0.1	1	20.0	2	50.0
54	69	130	C 10-12	<b>Aliments, boissons et tabac</b>			<b>111</b>	1.9	-19	-14.6	42	60.9
3	3	2	C 13-14	<b>Textile et habillement</b>			<b>3</b>	0.1	1	50.0	0	0.0
3	2	1	C 15	<b>Cuir, chaussures</b>			<b>1</b>	0.0	0	0.0	-1	-50.0
56	55	46	C 16	<b>Traitement du bois</b>			<b>42</b>	0.7	-4	-8.7	-13	-23.6
36	34	29	C 17-18	<b>Industrie du papier, édition, impression</b>			<b>29</b>	0.5	0	0.0	-5	-14.7
46	51	63	C 19-21	<b>Industrie chimique, raffinage de pétrole</b>			<b>62</b>	1.1	-1	-1.6	11	21.6
1	4	1	C 22	<b>Matières plastiques, caoutchouc</b>			<b>2</b>	0.0	1	100.0	-2	-50.0
12	17	10	C 23	<b>Verres, céramiques et produits en ciment</b>			<b>24</b>	0.4	14	140.0	7	41.2
108	107	137	C 24-25	<b>Matériaux, produits métalliques</b>			<b>135</b>	2.3	-2	-1.5	28	26.2
40	34	34	C 26-27	<b>Electrotechnique, électronique, montres, optique</b>			<b>35</b>	0.6	1	2.9	1	2.9
22	22	28	C 28	<b>Machines</b>			<b>25</b>	0.4	-3	-10.7	3	13.6
5	5	3	C 29-30	<b>Fabrication de véhicules</b>			<b>3</b>	0.1	0	0.0	-2	-40.0
20	17	23	C 31-33	<b>Meubles, bijoux, etc., recyclage</b>			<b>26</b>	0.4	3	13.0	9	52.9
17	18	23	D 35	<b>Energie, ravitaillement en eau</b>			<b>18</b>	0.3	-5	-21.7	0	0.0
10	14	11	E 36-39	<b>Recyclage; distribution d'eau</b>			<b>9</b>	0.2	-2	-18.2	-5	-35.7
353	431	502	F 41-43	<b>Construction</b>			<b>500</b>	8.5	-2	-0.4	69	16.0
834	895	1009	G 45-47	<b>Commerce; entretien et réparation d'automobiles</b>			<b>1000</b>	17.1	-9	-0.9	105	11.7
138	161	180	H 49-53	<b>Transports</b>			<b>204</b>	3.5	24	13.3	43	26.7
923	1218	951	I 55-56	<b>Hôtellerie et restauration</b>			<b>1273</b>	21.7	322	33.9	55	4.5
53	56	84	J 58-63	<b>Information et communication</b>			<b>78</b>	1.3	-6	-7.1	22	39.3
145	135	131	K 64-66	<b>Activités financières, assurances</b>			<b>134</b>	2.3	3	2.3	-1	-0.7
58	61	77	L 68	<b>Activités immobilières</b>			<b>77</b>	1.3	0	0.0	16	26.2
188	189	225	M 69-75	<b>Activités spécialisées, scientifiques et technique</b>			<b>226</b>	3.9	1	0.4	37	19.6
371	394	340	N 77-82	<b>Activités de services administratifs et de soutien</b>			<b>376</b>	6.4	36	10.6	-18	-4.6
97	99	129	O 84	<b>Administration publique, assurances sociales</b>			<b>126</b>	2.1	-3	-2.3	27	27.3
186	156	206	P 85	<b>Enseignement</b>			<b>195</b>	3.3	-11	-5.3	39	25.0
276	306	385	Q 86-89	<b>Santé et action sociale</b>			<b>397</b>	6.8	12	3.1	91	29.7
65	74	51	R 90-93	<b>Activités créatives, artistiques et de spectacle</b>			<b>60</b>	1.0	9	17.6	-14	-18.9
132	135	139	S 94-96	<b>Autres services publics</b>			<b>137</b>	2.3	-2	-1.4	2	1.5
4	4	5	T 97-98	<b>Ménages privés</b>			<b>6</b>	0.1	1	20.0	2	50.0
373	367	375	U	<b>Non spécifié</b>			<b>379</b>	6.5	4	1.1	12	3.3

## 2.15 Chômeurs inscrits selon les groupes de professions - Valais

Sept. 2012	Oct. 2012	Sept. 2013			Octobre 2013					
Effectifs					Effectifs		Variation par rapport au mois précédent		Variation par rapp. au même mois de l'année précédente	
					Nombre	Part (en %)	Absolue	Relative (en %)	Absolue	Relative (en %)
4727	5305	5471	<b>Valais</b>		<b>5861</b>	100	390	7.1	556	10.5
163	305	219	11	Agriculture, économie forestière, élevage animaux	270	4.6	51	23.3	-35	-11.5
50	52	59	21	Production denrées alimentaires, boissons et tabacs	58	1.0	-1	-1.7	6	11.5
23	28	19	22	Industrie textile et industrie du cuir	18	0.3	-1	-5.3	-10	-35.7
1	1	0	23	Travail de la céramique et du verre	0	0.0	0	0.0	-1	-100.0
96	104	122	24	Usinage de métaux et de la construction de machines	144	2.5	22	18.0	40	38.5
89	83	104	25	Electrotechnique, électronique, horlogerie, véhicule, outil	95	1.6	-9	-8.7	12	14.5
61	55	62	26	Industrie du bois et du papier	43	0.7	-19	-30.6	-12	-21.8
21	19	13	27	Arts graphiques	13	0.2	0	0.0	-6	-31.6
28	29	26	28	Industrie chimique et matières plastiques	26	0.4	0	0.0	-3	-10.3
125	128	134	29	Autres professions du façonnage et de la manufacture	133	2.3	-1	-0.7	5	3.9
40	43	71	31	Ingénieurs	68	1.2	-3	-4.2	25	58.1
27	29	25	32	Techniciens	23	0.4	-2	-8.0	-6	-20.7
95	99	106	33-34	Dessin technique	112	1.9	6	5.7	13	13.1
35	40	44	35	Machinistes	37	0.6	-7	-15.9	-3	-7.5
48	53	79	36	Informatique	72	1.2	-7	-8.9	19	35.8
424	487	498	41	Construction	519	8.9	21	4.2	32	6.6
9	7	4	42	Minière, travail pierre, matériaux de construction	6	0.1	2	50.0	-1	-14.3
526	562	672	51	Professions commerciales et de la vente	648	11.1	-24	-3.6	86	15.3
70	69	57	52	Publicité, marketing, tourisme, administration fiduciaire	58	1.0	1	1.8	-11	-15.9
174	214	219	53	Transports et circulation	239	4.1	20	9.1	25	11.7
20	25	24	54	Professions des postes et télécommunications	23	0.4	-1	-4.2	-2	-8.0
1048	1337	1096	61	Hôtellerie et restauration et économie domestique	1430	24.4	334	30.5	93	7.0
234	241	278	62	Nettoyage, hygiène et soins corporels	299	5.1	21	7.6	58	24.1
115	111	153	71	Entrepreneurs, directeurs, fonctionnaires supérieurs	159	2.7	6	3.9	48	43.2
497	487	614	72	Professions commerciales et administratives	601	10.3	-13	-2.1	114	23.4
52	48	43	73	Professionnels de la banque, employés d'assurance	40	0.7	-3	-7.0	-8	-16.7
45	50	52	74	Professions afférentes maintien de l'ordre, la sécurité	54	0.9	2	3.8	4	8.0
9	8	10	75	Professions judiciaires	7	0.1	-3	-30.0	-1	-12.5
27	26	29	81	Professions des médias et apparentées	33	0.6	4	13.8	7	26.9
48	39	35	82	Professions artistiques	44	0.8	9	25.7	5	12.8
129	127	157	83-84	Assistance sociale et spirituelle et éducation	158	2.7	1	0.6	31	24.4
51	44	48	85	Sciences sociales, humaines, naturelle, physique, exacte	47	0.8	-1	-2.1	3	6.8
207	223	245	86	Professions de la santé	247	4.2	2	0.8	24	10.8
13	11	7	87	Professions du sport et du divertissement	6	0.1	-1	-14.3	-5	-45.5
10	10	7	91	Professions du secteur tertiaire, si pas ailleurs	8	0.1	1	14.3	-2	-20.0
117	111	140	92-93	L'activité professionnelle ne peut pas être définie	123	2.1	-17	-12.1	12	10.8
0	0	0		Non spécifié	0	0.0	0	0.0	0	0.0



## 2.16 Chômeurs inscrits selon les groupes de professions - Haut-Valais

Sept. 2012	Oct. 2012	Sept. 2013		Octobre 2013					
Effectifs				Effectifs		Variation par rapport au mois précédent		Variation par rapp. au même mois de l'année précédente	
				Nombre	Part (en %)	Absolue	Relative (en %)	Absolue	Relative (en %)
553	811	680	<b>Haut-Valais</b>	<b>944</b>	100.0	264	38.8	133	16.4
12	18	9	11 Agriculture, économie forestière, élevage animaux	19	2.0	10	111.1	1	5.6
2	4	11	21 Production denrées alimentaires, boissons et tabacs	11	1.2	0	0.0	7	175.0
1	0	1	22 Industrie textile et industrie du cuir	1	0.1	0	0.0	1	100.0
1	1	0	23 Travail de la céramique et du verre	0	0.0	0	0.0	-1	-100.0
7	9	13	24 Usinage de métaux et de la construction de machines	13	1.4	0	0.0	4	44.4
13	8	10	25 Electrotechnique, électronique, horlogerie, véhicule, outil	7	0.7	-3	-30.0	-1	-12.5
2	5	9	26 Industrie du bois et du papier	6	0.6	-3	-33.3	1	20.0
3	2	1	27 Arts graphiques	1	0.1	0	0.0	-1	-50.0
4	3	2	28 Industrie chimique et matières plastiques	3	0.3	1	50.0	0	0.0
11	16	20	29 Autres professions du façonnage et de la manufacture	17	1.8	-3	-15.0	1	6.3
2	3	5	31 Ingénieurs	6	0.6	1	20.0	3	100.0
2	2	1	32 Techniciens	2	0.2	1	100.0	0	0.0
3	4	7	33-34 Dessin technique	6	0.6	-1	-14.3	2	50.0
6	8	4	35 Machinistes	5	0.5	1	25.0	-3	-37.5
2	3	5	36 Informatique	5	0.5	0	0.0	2	66.7
45	67	73	41 Construction	97	10.3	24	32.9	30	44.8
0	0	0	42 Minière, travail pierre, matériaux de construction	0	0.0	0	0.0	0	0.0
57	68	84	51 Professions commerciales et de la vente	82	8.7	-2	-2.4	14	20.6
4	4	1	52 Publicité, marketing, tourisme, administration fiduciaire	1	0.1	0	0.0	-3	-75.0
25	39	33	53 Transports et circulation	47	5.0	14	42.4	8	20.5
1	1	2	54 Professions des postes et télécommunications	1	0.1	-1	-50.0	0	0.0
252	434	241	61 Hôtellerie et restauration et économie domestique	464	49.2	223	92.5	30	6.9
31	39	50	62 Nettoyage, hygiène et soins corporels	57	6.0	7	14.0	18	46.2
12	12	14	71 Entrepreneurs, directeurs, fonctionnaires supérieurs	15	1.6	1	7.1	3	25.0
16	17	23	72 Professions commerciales et administratives	18	1.9	-5	-21.7	1	5.9
2	0	1	73 Professionnels de la banque, employés d'assurance	2	0.2	1	100.0	2	100.0
6	9	8	74 Professions afférentes maintien de l'ordre, la sécurité	7	0.7	-1	-12.5	-2	-22.2
1	1	1	75 Professions judiciaires	1	0.1	0	0.0	0	0.0
1	0	2	81 Professions des médias et apparentées	3	0.3	1	50.0	3	100.0
0	0	2	82 Professions artistiques	3	0.3	1	50.0	3	100.0
9	11	19	83-84 Assistance sociale et spirituelle et éducation	13	1.4	-6	-31.6	2	18.2
3	1	2	85 Sciences sociales, humaines, naturelle, physique, exacte	4	0.4	2	100.0	3	300.0
11	15	12	86 Professions de la santé	16	1.7	4	33.3	1	6.7
2	2	0	87 Professions du sport et du divertissement	0	0.0	0	0.0	-2	-100.0
1	0	1	91 Professions du secteur tertiaire, si pas ailleurs	1	0.1	0	0.0	1	100.0
3	5	13	92-93 L'activité professionnelle ne peut pas être définie	10	1.1	-3	-23.1	5	100.0
0	0	0	Non spécifié	0	0.0	0	0.0	0	0.0

## 2.17 Chômeurs inscrits selon les groupes de professions - Valais Central

Sept. 2012	Oct. 2012	Sept. 2013			Octobre 2013					
Effectifs					Effectifs		Variation par rapport au mois précédent		Variation par rapp. au même mois de l'année précédente	
					Nombre	Part (en %)	Absolue	Relative (en %)	Absolue	Relative (en %)
2275	2550	2689	<b>Valais Central</b>		<b>2795</b>	100	106	3.9	245	9.6
90	201	137	11	Agriculture, économie forestière, élevage animaux	159	5.7	22	16.1	-42	-20.9
24	25	27	21	Production denrées alimentaires, boissons et tabacs	29	1.0	2	7.4	4	16.0
11	13	9	22	Industrie textile et industrie du cuir	8	0.3	-1	-11.1	-5	-38.5
0	0	0	23	Travail de la céramique et du verre	0	0.0	0	0.0	0	0.0
43	54	59	24	Usinage de métaux et de la construction de machines	73	2.6	14	23.7	19	35.2
35	43	52	25	Electrotechnique, électronique, horlogerie, véhicule, outil	50	1.8	-2	-3.8	7	16.3
36	31	37	26	Industrie du bois et du papier	26	0.9	-11	-29.7	-5	-16.1
10	9	9	27	Arts graphiques	8	0.3	-1	-11.1	-1	-11.1
7	7	6	28	Industrie chimique et matières plastiques	4	0.1	-2	-33.3	-3	-42.9
61	61	65	29	Autres professions du façonnage et de la manufacture	63	2.3	-2	-3.1	2	3.3
22	28	39	31	Ingénieurs	37	1.3	-2	-5.1	9	32.1
11	11	12	32	Techniciens	10	0.4	-2	-16.7	-1	-9.1
41	45	53	33-34	Dessin technique	57	2.0	4	7.5	12	26.7
15	17	23	35	Machinistes	21	0.8	-2	-8.7	4	23.5
25	25	32	36	Informatique	30	1.1	-2	-6.3	5	20.0
203	248	241	41	Construction	245	8.8	4	1.7	-3	-1.2
6	4	2	42	Minière, travail pierre, matériaux de construction	3	0.1	1	50.0	-1	-25.0
248	263	306	51	Professions commerciales et de la vente	306	10.9	0	0.0	43	16.3
34	31	28	52	Publicité, marketing, tourisme, administration fiduciaire	30	1.1	2	7.1	-1	-3.2
66	85	104	53	Transports et circulation	105	3.8	1	1.0	20	23.5
15	18	16	54	Professions des postes et télécommunications	16	0.6	0	0.0	-2	-11.1
485	561	506	61	Hôtellerie et restauration et économie domestique	579	20.7	73	14.4	18	3.2
110	119	128	62	Nettoyage, hygiène et soins corporels	140	5.0	12	9.4	21	17.6
53	49	62	71	Entrepreneurs, directeurs, fonctionnaires supérieurs	68	2.4	6	9.7	19	38.8
249	240	333	72	Professions commerciales et administratives	323	11.6	-10	-3.0	83	34.6
28	26	18	73	Professionnels de la banque, employés d'assurance	16	0.6	-2	-11.1	-10	-38.5
18	20	22	74	Professions afférentes maintien de l'ordre, la sécurité	26	0.9	4	18.2	6	30.0
6	5	4	75	Professions judiciaires	3	0.1	-1	-25.0	-2	-40.0
12	14	13	81	Professions des médias et apparentées	15	0.5	2	15.4	1	7.1
20	16	19	82	Professions artistiques	21	0.8	2	10.5	5	31.3
63	58	78	83-84	Assistance sociale et spirituelle et éducation	86	3.1	8	10.3	28	48.3
32	29	31	85	Sciences sociales, humaines, naturelle, physique, exacte	27	1.0	-4	-12.9	-2	-6.9
113	114	129	86	Professions de la santé	129	4.6	0	0.0	15	13.2
5	3	3	87	Professions du sport et du divertissement	2	0.1	-1	-33.3	-1	-33.3
3	4	1	91	Professions du secteur tertiaire, si pas ailleurs	0	0.0	-1	-100.0	-4	-100.0
75	73	85	92-93	L'activité professionnelle ne peut pas être définie	80	2.9	-5	-5.9	7	9.6
0	0	0		Non spécifié	0	0.0	0	0.0	0	0.0

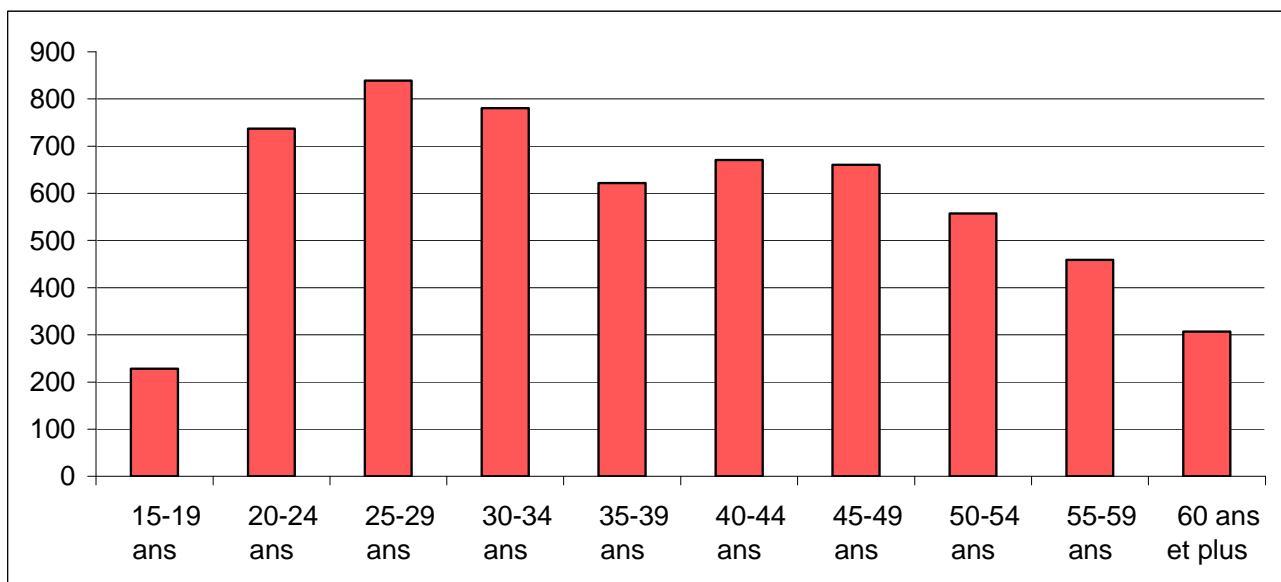
## 2.18 Chômeurs inscrits selon les groupes de professions - Bas-Valais

Sept. 2012	Oct. 2012	Sept. 2013				Octobre 2013					
Effectifs						Effectifs		Variation par rapport au mois précédent		Variation par rapp. au même mois de l'année précédente	
						Nombre	Part (en %)	Absolue	Relative (en %)	Absolue	Relative (en %)
1899	1944	2102	<b>Bas-Valais</b>			<b>2122</b>	100	20	1.0	178	9.2
61	86	73	11	Agriculture, économie forestière, élevage animaux		92	4.3	19	26.0	6	7.0
24	23	21	21	Production denrées alimentaires, boissons et tabacs		18	0.8	-3	-14.3	-5	-21.7
11	15	9	22	Industrie textile et industrie du cuir		9	0.4	0	0.0	-6	-40.0
0	0	0	23	Travail de la céramique et du verre		0	0.0	0	0.0	0	0.0
46	41	50	24	Usinage de métaux et de la construction de machines		58	2.7	8	16.0	17	41.5
41	32	42	25	Electrotechnique, électronique, horlogerie, véhicule, outil		38	1.8	-4	-9.5	6	18.8
23	19	16	26	Industrie du bois et du papier		11	0.5	-5	-31.3	-8	-42.1
8	8	3	27	Arts graphiques		4	0.2	1	33.3	-4	-50.0
17	19	18	28	Industrie chimique et matières plastiques		19	0.9	1	5.6	0	0.0
53	51	49	29	Autres professions du façonnage et de la manufacture		53	2.5	4	8.2	2	3.9
16	12	27	31	Ingénieurs		25	1.2	-2	-7.4	13	108.3
14	16	12	32	Techniciens		11	0.5	-1	-8.3	-5	-31.3
51	50	46	33-34	Dessin technique		49	2.3	3	6.5	-1	-2.0
14	15	17	35	Machinistes		11	0.5	-6	-35.3	-4	-26.7
21	25	42	36	Informatique		37	1.7	-5	-11.9	12	48.0
176	172	184	41	Construction		177	8.3	-7	-3.8	5	2.9
3	3	2	42	Minière, travail pierre, matériaux de construction		3	0.1	1	50.0	0	0.0
221	231	282	51	Professions commerciales et de la vente		260	12.3	-22	-7.8	29	12.6
32	34	28	52	Publicité, marketing, tourisme, administration fiduciaire		27	1.3	-1	-3.6	-7	-20.6
83	90	82	53	Transports et circulation		87	4.1	5	6.1	-3	-3.3
4	6	6	54	Professions des postes et télécommunications		6	0.3	0	0.0	0	0.0
311	342	349	61	Hôtellerie et restauration et économie domestique		387	18.2	38	10.9	45	13.2
93	83	100	62	Nettoyage, hygiène et soins corporels		102	4.8	2	2.0	19	22.9
50	50	77	71	Entrepreneurs, directeurs, fonctionnaires supérieurs		76	3.6	-1	-1.3	26	52.0
232	230	258	72	Professions commerciales et administratives		260	12.3	2	0.8	30	13.0
22	22	24	73	Professionnels de la banque, employés d'assurance		22	1.0	-2	-8.3	0	0.0
21	21	22	74	Professions afférentes maintien de l'ordre, la sécurité		21	1.0	-1	-4.5	0	0.0
2	2	5	75	Professions judiciaires		3	0.1	-2	-40.0	1	50.0
14	12	14	81	Professions des médias et apparentées		15	0.7	1	7.1	3	25.0
28	23	14	82	Professions artistiques		20	0.9	6	42.9	-3	-13.0
57	58	60	83-84	Assistance sociale et spirituelle et éducation		59	2.8	-1	-1.7	1	1.7
16	14	15	85	Sciences sociales, humaines, naturelle, physique, exacte		16	0.8	1	6.7	2	14.3
83	94	104	86	Professions de la santé		102	4.8	-2	-1.9	8	8.5
6	6	4	87	Professions du sport et du divertissement		4	0.2	0	0.0	-2	-33.3
6	6	5	91	Professions du secteur tertiaire, si pas ailleurs		7	0.3	2	40.0	1	16.7
39	33	42	92-93	L'activité professionnelle ne peut pas être définie		33	1.6	-9	-21.4	0	0.0
0	0	0		Non spécifié		0	0.0	0	0.0	0	0.0

## 2.19 Chômeurs inscrits selon la dernière fonction exercée

Sept. 2012	Oct. 2012	Sept. 2013		Octobre 2013					
Effectifs				Effectifs		Variation par rapport au mois précédent		Variation par rapp. au même mois de l'année précédente	
				Nombre	Part (en %)	Absolue	Relative (en %)	Absolue	Relative (en %)
4727	5305	5471	<b>Valais</b>	<b>5861</b>	100	390	7.1	556	10.5
16	14	11	<b>Indépendants</b>	<b>12</b>	0.2	1	9.1	-2	-14.3
71	61	71	<b>Cadres</b>	<b>66</b>	1.1	-5	-7.0	5	8.2
2720	2905	3030	<b>Spécialistes</b>	<b>3177</b>	54.2	147	4.9	272	9.4
1720	2150	2119	<b>Auxiliaires</b>	<b>2395</b>	40.9	276	13.0	245	11.4
129	112	154	<b>Apprentis</b>	<b>135</b>	2.3	-19	-12.3	23	20.5
3	2	3	<b>Travailleurs à domicile</b>	<b>4</b>	0.1	1	33.3	2	100.0
68	61	83	<b>Ecoliers, étudiants</b>	<b>72</b>	1.2	-11	-13.3	11	18.0
0	0	0	<b>Non spécifié</b>	<b>0</b>	0.0	0	0.0	0	0.0

## 2.20 Chômeurs inscrits selon les classes d'âge



## 2.21 Chômeurs inscrits selon les classes d'âge

Sept. 2012	Oct. 2012	Sept. 2013		Octobre 2013					
Effectifs				Effectifs		Variation par rapport au mois précédent		Variation par rapp. au même mois de l'année précédente	
				Nombre	Taux	Absolue	Relative (en %)	Absolue	Relative (en %)
4727	5305	5471	<b>Valais</b>	<b>5861</b>	3.6	390	7.1	556	10.5
205	188	270	<b>15-19 ans</b>	<b>228</b>	2.7	-42	-15.6	40	21.3
628	655	708	<b>20-24 ans</b>	<b>737</b>	5.4	29	4.1	82	12.5
671	758	765	<b>25-29 ans</b>	<b>839</b>	4.6	74	9.7	81	10.7
626	729	701	<b>30-34 ans</b>	<b>781</b>	4.5	80	11.4	52	7.1
517	603	556	<b>35-39 ans</b>	<b>622</b>	3.4	66	11.9	19	3.2
503	594	617	<b>40-44 ans</b>	<b>671</b>	3.2	54	8.8	77	13.0
527	575	603	<b>45-49 ans</b>	<b>660</b>	2.9	57	9.5	85	14.8
457	531	520	<b>50-54 ans</b>	<b>557</b>	3.1	37	7.1	26	4.9
346	401	430	<b>55-59 ans</b>	<b>459</b>	3.2	29	6.7	58	14.5
247	271	301	<b>60 ans et plus</b>	<b>307</b>	3.2	6	2.0	36	13.3
			<b>Hommes</b>						
2297	2562	2716	<b>Total</b>	<b>2895</b>	3.3	179	6.6	333	13.0
99	93	141	<b>15-19 ans</b>	<b>125</b>	2.7	-16	-11.3	32	34.4
281	315	342	<b>20-24 ans</b>	<b>355</b>	4.9	13	3.8	40	12.7
312	334	363	<b>25-29 ans</b>	<b>394</b>	4.3	31	8.5	60	18.0
279	327	317	<b>30-34 ans</b>	<b>364</b>	3.7	47	14.8	37	11.3
238	274	267	<b>35-39 ans</b>	<b>299</b>	3.0	32	12.0	25	9.1
245	290	305	<b>40-44 ans</b>	<b>327</b>	3.0	22	7.2	37	12.8
271	275	274	<b>45-49 ans</b>	<b>304</b>	2.4	30	10.9	29	10.5
220	258	279	<b>50-54 ans</b>	<b>292</b>	3.0	13	4.7	34	13.2
205	233	254	<b>55-59 ans</b>	<b>258</b>	3.0	4	1.6	25	10.7
147	163	174	<b>60 ans et plus</b>	<b>177</b>	2.8	3	1.7	14	8.6
			<b>Femmes</b>						
2430	2743	2755	<b>Total</b>	<b>2966</b>	4.1	211	7.7	223	8.1
106	95	129	<b>15-19 ans</b>	<b>103</b>	2.7	-26	-20.2	8	8.4
347	340	366	<b>20-24 ans</b>	<b>382</b>	5.9	16	4.4	42	12.4
359	424	402	<b>25-29 ans</b>	<b>445</b>	4.9	43	10.7	21	5.0
347	402	384	<b>30-34 ans</b>	<b>417</b>	5.5	33	8.6	15	3.7
279	329	289	<b>35-39 ans</b>	<b>323</b>	3.9	34	11.8	-6	-1.8
258	304	312	<b>40-44 ans</b>	<b>344</b>	3.5	32	10.3	40	13.2
256	300	329	<b>45-49 ans</b>	<b>356</b>	3.4	27	8.2	56	18.7
237	273	241	<b>50-54 ans</b>	<b>265</b>	3.2	24	10.0	-8	-2.9
141	168	176	<b>55-59 ans</b>	<b>201</b>	3.4	25	14.2	33	19.6
100	108	127	<b>60 ans et plus</b>	<b>130</b>	3.9	3	2.4	22	20.4

## 2.22 Chômeurs de longue durée

Sept. 2012	Oct. 2012	Sept. 2013	Octobre 2013							
Effectifs				Effectifs		Variation par rapport au mois précédent		Part en % du total des chômeurs	Variation par rapp. au même mois de l'année précédente	
				Nombre	Part (en %)	Absolue	Relative (en %)		Absolue	Relative (en %)
503	512	650	<b>Valais</b>	<b>655</b>	100	5	0.8	11.2	143	27.9
			<b>Selon la région:</b>							
9	15	20	<b>Haut-Valais</b>	<b>20</b>	3.1	0	0.0	2.1	5	33.3
267	264	367	<b>Valais central</b>	<b>380</b>	58.0	13	3.5	13.6	116	43.9
227	233	263	<b>Bas-Valais</b>	<b>255</b>	38.9	-8	-3.0	12.0	22	9.4
			<b>Selon le sexe:</b>							
264	269	335	<b>Femmes</b>	<b>333</b>	50.8	-2	-0.6	11.2	64	23.8
239	243	315	<b>Hommes</b>	<b>322</b>	49.2	7	2.2	11.1	79	32.5
			<b>Selon la nationalité:</b>							
292	298	372	<b>Suisses</b>	<b>384</b>	58.6	12	3.2	13.2	86	28.9
211	214	278	<b>Etrangers</b>	<b>271</b>	41.4	-7	-2.5	9.2	57	26.6
			<b>Selon l'âge:</b>							
17	18	23	<b>15-24 ans</b>	<b>20</b>	3.1	-3	-13.0	2.1	2	11.1
249	249	375	<b>25-49 ans</b>	<b>371</b>	56.6	-4	-1.1	10.4	122	49.0
237	245	252	<b>50 ans et plus</b>	<b>264</b>	40.3	12	4.8	20.0	19	7.8
			<b>Pour quelques groupes de professions</b>							
63	64	87	<b>Professions commerciales et administratives</b>	<b>93</b>	14.2	6	6.9	15.5	29	45.3
26	28	51	<b>Construction</b>	<b>52</b>	7.9	1	2.0	10.0	24	85.7
82	86	102	<b>Hôtellerie et restauration et économie domestique</b>	<b>100</b>	15.3	-2	-2.0	7.0	14	16.3
9	14	15	<b>Usinage de métaux et de la construction de machines</b>	<b>15</b>	2.3	0	0.0	10.4	1	7.1
56	56	81	<b>Professions commerciales et de la vente</b>	<b>86</b>	13.1	5	6.2	13.3	30	53.6
267	264	314	<b>Autres professions</b>	<b>309</b>	47.2	-5	-1.6	3.9	45	17.0

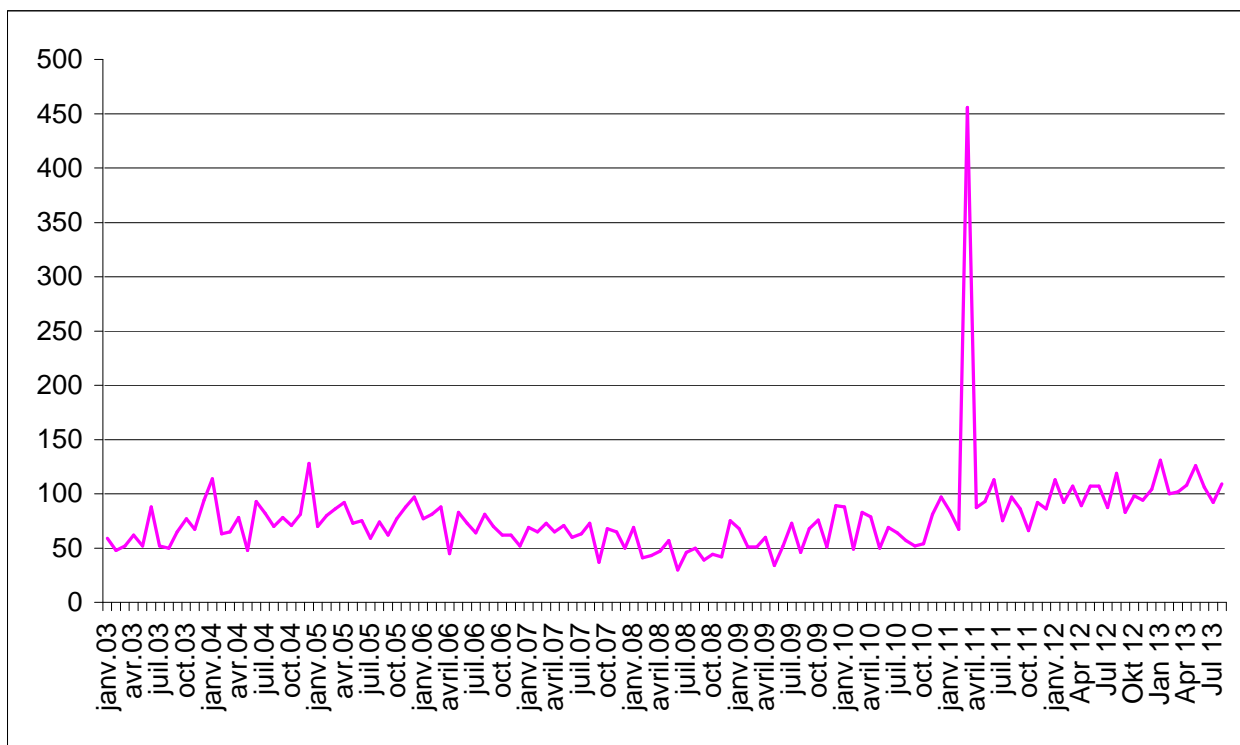
## 2.23 Arrivées en fin de droits

	Janv.	Févr.	Mars	Avril	Mai	Juin	Juillet	Août	Sept.	Oct.	Nov.	Déc.	Ø
<b>2013*)</b>	<i>131</i>	<i>100</i>	<i>102</i>	<i>108</i>	<i>126</i>	<i>106</i>	<i>92</i>	<i>109</i>					<b>109</b>
<b>2012</b>	113	92	107	89	107	107	87	119	83	98	94	104	<b>100</b>
<b>2011</b>	84	67	456	87	93	113	75	97	86	66	92	86	<b>117</b>
<b>2010</b>	88	49	83	79	50	69	64	57	52	54	81	97	<b>69</b>
<b>2009</b>	68	51	51	60	34	52	73	46	68	76	51	89	<b>60</b>
<b>2008</b>	69	41	43	47	57	30	46	50	39	44	41	75	<b>49</b>
<b>2007</b>	70	65	73	64	71	60	63	73	37	68	65	50	<b>63</b>
<b>2006</b>	77	81	88	45	83	73	64	81	70	62	62	52	<b>70</b>
<b>2005</b>	70	80	86	92	73	75	59	74	62	77	88	97	<b>78</b>
<b>2004</b>	114	63	65	78	48	93	82	70	78	71	81	128	<b>81</b>
<b>2003</b>	59	48	52	62	52	88	52	50	65	77	67	94	<b>64</b>

\*) en italiques, chiffres provisoires

Les statistiques sur les arrivées en fin de droits ne sont disponibles qu'avec un décalage de deux mois.

## 2.24 Evolution des arrivées en fin de droits



## 2.25 Places vacantes annoncées

Sept. 2012	Oct. 2012	Sept. 2013		Octobre 2013					
Effectifs				Effectifs		Variation par rapport au mois précédent		Variation par rapp. au même mois de l'année précédente	
				Nombre	Part (en %)	Absolue	Relative (en %)	Absolue	Relative (en %)
635	576	610	<b>Valais</b>	<b>535</b>	100.0	-75	-12.3	-41	-7.1
			<b>Selon le temps de travail:</b>						
514	473	507	<b>Temps complet</b>	<b>420</b>	78.5	-87	-17.2	-53	-11.2
121	103	103	<b>Temps partiel</b>	<b>115</b>	21.5	12	11.7	12	11.7
			<b>Selon les régions:</b>						
301	248	273	<b>Oberwallis</b>	<b>181</b>	33.8	-92	-33.7	-67	-27.0
62	72	38	<b>Sierre</b>	<b>57</b>	10.7	19	50.0	-15	-20.8
149	121	163	<b>Sion / Hérens / Conthey</b>	<b>173</b>	32.3	10	6.1	52	43.0
55	50	84	<b>Martigny / Entremont</b>	<b>81</b>	15.1	-3	-3.6	31	62.0
68	85	52	<b>Monthey / St-Maurice</b>	<b>43</b>	8.0	-9	-17.3	-42	-49.4



## 2.26 Réduction de l'horaire de travail (RHT) décomptées

Juillet 2012	Août 2012	Juillet 2013		Août 2013				
Effectifs				Effectifs	Variation par rapport au mois précédent		Variation par rapp. au même mois de l'année précédente	
				Nombre	Absolue	Relative (en %)	Absolue	Relative (en %)
14	16	12	<b>Entreprises</b>	<b>12</b>	0	0.0	-4	-125.0
142	122	137	<b>Travailleurs touchés:</b>	<b>135</b>	-2	-1.5	13	-89.3
6082	4839	10545	<b>Heures chômées:</b>	<b>8055</b>	-2490	-23.6	3216	-33.5

(..) Les variations supérieures à 200% ne sont pas publiées.

### 3. Définitions / Explications

<b>Chômeurs inscrits</b>	<p>Personnes inscrites auprès des offices régionaux de placement (ORP), qui n'ont pas d'emploi et sont immédiatement disponibles en vue d'un placement. Peu importe qu'elles touchent, ou non, une indemnité de chômage.</p> <p><i>Les chômeurs complets</i> cherchent un poste à plein temps (temps de travail &gt; ou = à 90%); <i>les chômeurs partiels</i>, un poste à temps partiel (temps de travail &lt; 90%).</p>
<b>Demandeurs d'emploi Inscrits</b>	<p>Tous les demandeurs d'emploi, chômeurs et non-chômeurs, inscrits aux ORP et cherchant un emploi.</p>
<b>Régions ORP</b>	<p>Suite à la décision de remplacer, en 2009, les 8 régions socio-économiques par les 3 nouvelles régions (Bas-Valais, Haut-Valais et Valais Central), les tableaux 2.8 à 2.11 contiennent désormais les régions ORP. Remarque : St-Léonard, qui appartenait à la région socio-économique de Sion/Hérens/Conthey est intégrée à la région ORP de Sierre.</p>
<b>Demandeurs d'emploi inscrits non-chômeurs</b>	<p>Demandeurs d'emploi inscrits aux ORP et qui, à la différence des chômeurs, ne sont pas immédiatement disponibles pour le placement ou ont un emploi.</p> <p>Le nombre de demandeurs d'emploi non-chômeurs correspond à la différence entre le nombre des demandeurs d'emploi et celui des chômeurs. Ils sont classés dans les sous-catégories suivantes: nombre de personnes en gain intermédiaire, en programmes d'emploi temporaire, en reconversion / perfectionnement, en mesures spécifiques, en incapacité de travail / militaire, en mesures cantonales et en recherche d'emploi.</p> <p><i>Les demandeurs d'emploi complets</i> cherchent un poste à plein temps ; <i>les demandeurs d'emploi partiels</i>, un poste à temps partiel.</p>
<b>Gain intermédiaire</b>	<p>Tout gain qu'un assuré retire d'une activité salariée ou indépendante exercée pendant une période de contrôle.</p>
<b>Programmes d'emploi temporaire</b>	<p>Programmes d'emplois temporaires (PET) financés par l'assurance-chômage dans le but de faciliter l'intégration ou la réinsertion professionnelles des assurés. La mesure d'emploi peut également prendre la forme de stages pratiques dans des entreprises ou dans l'administration ou de semestres de motivation pour les jeunes sortant de l'école.</p>
<b>Reconversion / perfectionnement</b>	<p>Mesures de reconversion et de perfectionnement (cours) dont le but est d'améliorer rapidement et sensiblement l'aptitude au placement de l'assuré sur le marché du travail. La mesure peut également prendre la forme de stage de formation dans une entreprise ou dans le cadre d'une entreprise d'entraînement.</p> <p><i>Les personnes libérées de l'entretien de conseil durant la mesure de formation sont recensées comme « demandeurs d'emploi non-chômeurs en mesure de formation ».</i></p> <p><i>Les personnes non libérées de l'entretien de conseil durant la mesure de formation sont recensées comme « chômeurs ».</i></p>
<b>Mesures spécifiques</b>	<p>Sont des mesures spécifiques au sens de la loi fédérale sur l'assurance-chômage (LACI) :</p> <ul style="list-style-type: none"><li>- les allocations de formation (AFO) ;</li><li>- les allocations d'initiation au travail (AIT) ;</li><li>- le soutien aux assurés qui entreprennent une activité indépendante (SAI).</li></ul>
<b>Incapacité de travail, militaire</b>	<p>Les personnes en incapacité de travail / service militaire d'une durée supérieure à un mois sont recensées comme « demandeurs d'emploi non chômeurs ». Si cette incapacité de travail ou le service militaire est de moins d'un mois, elles sont recensées comme « chômeurs ».</p>

<b>Mesures cantonales</b>	<p>Mesures de réinsertion professionnelle mises en place et financées par le canton en faveur des chômeurs ayant épuisé leurs droits aux prestations de l'assurance-chômage. Sont recensés dans cette catégorie les chômeurs en fin de droits qui participent à :</p> <ul style="list-style-type: none"> <li>- une allocation d'initiation au travail cantonale (AITc) ;</li> <li>- un contrat d'insertion professionnelle (CIP)</li> </ul> <p>Les chômeurs en fin de droits qui restent inscrits auprès des ORP et qui ne participent pas à une mesure cantonale sont recensés comme « chômeurs ».</p>
<b>Effectifs</b>	Le dernier jour ouvrable du mois sert de jour de référence.
<b>Taux de chômage</b>	Nombre de chômeurs inscrits le jour de référence, divisé par le nombre de personnes actives selon le dernier recensement populaire (161.820 personnes pour le Valais depuis le 1 <sup>er</sup> janvier 2010).
<b>Activités économiques</b>	Nomenclature Générale des Activités économiques (NOGA) 2002.
<b>Groupes de professions</b>	Classement selon la nomenclature suisse des professions 2000. Attribution à la dernière activité exercée.
<b>Fonctions exercées</b>	<p><i>Indépendant</i>: propriétaire d'entreprise ou membre d'une société en nom collectif ou en commandite.</p> <p><i>Cadre</i>: exerce des tâches de direction, coordination ou contrôle.</p> <p><i>Spécialiste</i>: exécute des tâches complexes et sous sa responsabilité.</p> <p><i>Auxiliaire</i>: exécute des tâches simples et ne nécessitant pas de formation élémentaire.</p> <p><i>Apprenti</i>: fin ou rupture d'un apprentissage ou d'une formation élémentaire.</p> <p><i>Travailleur à domicile</i>: effectue des travaux à la maison pour le compte d'une entreprise.</p> <p><i>Ecolier, étudiant</i>: fin ou rupture d'une formation dans un établissement d'enseignement.</p>
<b>Chômeurs de longue durée</b>	Personnes au chômage depuis plus d'une année.
<b>Places vacantes annoncées</b>	Emplois à repourvoir annoncés par les entreprises auprès des ORP. Sans une demande explicite de prolongation, les places vacantes annoncées sont gardées dans la base de données pendant deux mois au maximum.
<b>Arrivées en fin de droits</b>	<p>Nombre de chômeurs qui durant le mois civil de référence ont épuisé leurs droits aux prestations de l'assurance-chômage.</p> <p>Pour des raisons pratiques liées aux versements, les données des caisses de chômage sur le nombre de chômeurs arrivés en fin de droits dans un mois donné ne sont disponibles qu'avec un décalage de deux mois.</p>
<b>Réduction de l'horaire de travail (RHT)</b>	<p>Réduction temporaire, partielle ou complète de l'horaire de travail au sein d'une entreprise, assortie normalement d'une réduction de salaire correspondante sous maintien du contrat de travail. L'indemnité RHT compense partiellement la réduction de salaire et offre ainsi aux employeurs une alternative aux licenciements. Les indemnités en cas de RHT sont versées en fonction des réductions d'horaire effectives, quel que soit le nombre d'employés de l'entreprise.</p> <p>La statistique recense les réductions de l'horaire de travail décomptées et indemnisées par les caisses. Pour des raisons d'ordre pratique liées au versement des indemnités, les données des caisses de chômage sur les réductions de l'horaire de travail décomptées ne sont disponibles qu'après un délai de deux mois.</p>

Les définitions sont indiquées dans le même ordre que les tableaux