



CANTON DU VALAIS
KANTON WALLIS

Département de l'économie, de l'énergie et du territoire
Service de l'industrie, du commerce et du travail
Observatoire valaisan de l'emploi

Departement für Volkswirtschaft, Energie und Raumentwicklung
Dienststelle für Industrie, Handel und Arbeit
Arbeitsmarktbeobachtung Wallis

Statistikbulletin

Die Lage auf dem Walliser Arbeitsmarkt

Juli 2013

8. August 2013



Publikation

Dienststelle für Industrie, Handel und Arbeit des Kantons Wallis (DIHA)
Av. du Midi 7, 1950 Sitten
Tel. 027 606 73 42, sict-diha@admin.vs.ch, www.vs.ch/arbeitslosigkeit

Erscheint einmal im Monat

Abonnement und Auskünfte

Können bei der erwähnten Adresse kostenlos per E-Mail bezogen werden

Internet

Die Veröffentlichung erfolgt auf der Internetseite www.vs.ch/arbeitslosigkeit unter der Rubrik: Arbeitslosigkeit > Statistik

Copyright

Nachdruck unter Quellenangabe erlaubt

Das Layout dieser Publikation basiert auf der Mediendokumentation „Die Situation auf dem Arbeitsmarkt“ des Staatssekretariats für Wirtschaft (SECO), Bern

Inhaltsverzeichnis

1. Medienmitteilung	4
2. Tabellen und Grafiken	5
2.1 Registrierte Arbeitslose nach Kantonen.....	5
2.2 Registrierte Arbeitslose.....	6
2.3 Arbeitslosenquote.....	7
2.4 Registrierte Arbeitslose nach Geschlecht, Dauer und Herkunft.....	7
2.5 Registrierte Stellensuchende	8
2.6 Stellensuchendenquote	9
2.7 Entwicklung der Zahl der Arbeitslosen und der Stellensuchenden	10
2.8 Registrierte Arbeitslose nach RAV.....	11
2.9 Arbeitslosenquote nach RAV	11
2.10 Registrierte Stellensuchende nach RAV	12
2.11 Stellensuchendenquote nach RAV	12
2.12 Status der Stellensuchenden nach RAV	13
2.13 Registrierte Arbeitslose (AL) und Stellensuchende (STES) nach Gemeinden.....	14
2.14 Registrierte Arbeitslose nach Wirtschaftszweigen.....	15
2.15 Registrierte Arbeitslose nach Berufsgruppen - Wallis	16
2.16 Registrierte Arbeitslose nach Berufsgruppen - Oberwallis	17
2.17 Registrierte Arbeitslose nach Berufsgruppen - Mittelwallis.....	18
2.18 Registrierte Arbeitslose nach Berufsgruppen - Unterwallis	19
2.19 Registrierte Arbeitslose nach der zuletzt ausgeübten Funktion.....	20
2.20 Registrierte Arbeitslose nach Altersklassen	20
2.21 Registrierte Arbeitslose nach Altersklassen	21
2.22 Langzeitarbeitslose.....	22
2.23 Ausgesteuerte aus der Arbeitslosenversicherung.....	23
2.24 Entwicklung der Ausgesteuerten	23
2.25 Gemeldete offene Stellen	24
2.26 Abgerechnete Kurzarbeit	25
3. Erläuterungen	26

1. Medienmitteilung

Wallis: Die Lage auf dem Walliser Arbeitsmarkt im Juli

(I-VS).- Ende Juli waren in den Regionalen Arbeitsvermittlungszentren (RAV) des Wallis 5096 Arbeitslose gemeldet. Im Vergleich zu Ende Juni sind dies 220 weniger. Die Arbeitslosenquote sank um -0,2 Prozentpunkte auf 3,1 % und nähert sich somit der Schweizer Arbeitslosenquote von 3 %. Dieser monatliche Rückgang ist im Wesentlichen auf die Wiederaufnahme der Arbeit im Sommer-Tourismus zurückzuführen. Wie bereits in den letzten Jahren beobachtet, könnte die Arbeitslosigkeit im Juli ihren tiefsten Stand im 2013 erreichen.

Die Arbeitslosigkeit ging im Oberwallis dank den Berufsgruppen des Tourismus und im Unterwallis im Wesentlichen dank den Berufsgruppen des Bau- und Gastgewerbes zurück. Im Mittelwallis blieb die Arbeitslosigkeit hingegen unverändert und dies trotz einer Abnahme der Arbeitslosigkeit im Tourismus.

Die Zahl der Kurzarbeitslosen, d.h. Personen, die seit weniger als 6 Monaten arbeitslos sind, war stark rückläufig. Dies weist auf den vornehmlich saisonalen Charakter der Schwankungen der Arbeitslosigkeit zwischen Juni und Juli hin.

Trotz sinkenden Übernachtungszahlen in der Hotellerie hält die Beschäftigung im Walliser Tourismus der ungünstigen Konjunktur ziemlich gut stand. Im Jahresvergleich nahm die Arbeitslosigkeit in den Berufsgruppen des Tourismus um 12 % zu, während sie insgesamt im Kanton um 18 % stieg. Im Gegenteil zur sinkenden Nachfrage aus den anderen europäischen Ländern stützt die Inlandnachfrage weiterhin den Tourismus.

2. Tabellen und Grafiken

2.1 Registrierte Arbeitslose nach Kantonen

Juli 2013					
Bestände	Veränderungen zum Vormonat		Quote	Veränderungen zum Vormonat in Prozentpunkten	
128516	2018	Schweiz	3.0		0.1
24384	604	Zürich	3.1		0.1
11818	196	Bern	2.2		0.1
3918	169	Luzern	1.8		0.0
186	-10	Uri	1.0		-0.1
1149	4	Schwyz	1.4		0.0
165	-5	Obwalden	0.8		0.0
225	6	Nidwalden	1.0		0.1
518	26	Glarus	2.3		0.1
1227	-34	Zug	1.9		-0.1
3795	112	Fribourg	2.5		0.1
3673	22	Solothurn	2.6		0.1
3321	44	Basel-Stadt	3.5		0.0
3833	-26	Basel-Landschaft	2.6		0.0
1075	65	Schaffhausen	2.6		0.2
451	16	Appenzell A.Rh.	1.5		0.0
120	10	Appenzell I.Rh.	1.4		0.1
6333	387	St. Gallen	2.4		0.2
1291	-221	Graubünden	1.2		-0.2
9423	203	Aargau	2.7		0.1
3289	69	Thurgau	2.3		0.0
6538	-22	Ticino	4.1		0.0
18097	396	Vaud	4.8		0.1
5096	-220	Valais	3.1		-0.2
4548	134	Neuchâtel	5.1		0.1
12738	42	Genève	5.4		0.0
1305	51	Jura	3.7		0.2

2.2 Registrierte Arbeitslose

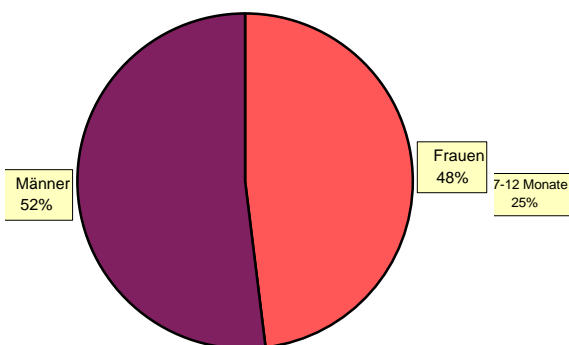
Juni 2012	Juli 2012	Juni 2013		Juli 2013					
Bestände				Bestände		Veränderungen zum Vormonat		Veränderung zum gleichen Monat des letzten Jahres	
				Anzahl	Anteil (in %)	absolut	relativ (in %)	absolut	relativ (in %)
4474	4310	5316	Wallis	5096	100.0	-220	-4.1	786	18.2
			Nach Regionen:						
510	410	691	Oberwallis	570	11.2	-121	-17.5	160	39.0
2125	2076	2460	Mittelwallis	2461	48.3	1	0.0	385	18.5
1839	1824	2165	Unterwallis	2065	40.5	-100	-4.6	241	13.2
			Nach Geschlecht:						
2251	2147	2511	Frauen	2452	48.1	-59	-2.3	305	14.2
2224	2163	2805	Männer	2644	51.9	-161	-5.7	481	22.2
			Nach Nationalität:						
2356	2339	2672	Schweizer	2706	53.1	34	1.3	367	15.7
2119	1971	2644	Ausländer	2390	46.9	-254	-9.6	419	21.3
			Nach Alter:						
718	769	834	15-24 Jahre	862	16.9	28	3.4	93	12.1
2726	2554	3241	25-49 Jahre	3053	59.9	-188	-5.8	499	19.5
1031	987	1241	50 und mehr	1181	23.2	-60	-4.8	194	19.7
			Nach Erwerbsstatus:						
4026	3871	4789	Ganzarbeitslose	4539	89.1	-250	-5.2	668	17.3
449	439	527	Teilweise Arbeitslose	557	10.9	30	5.7	118	26.9
			Nach bisheriger Dauer:						
2967	2811	3457	1-6 Monate	3199	62.8	-258	-7.5	388	13.8
1017	1008	1285	7-12 Monate	1303	25.6	18	1.4	295	29.3
491	491	574	> 1 Jahr	594	11.7	20	3.5	103	21.0

2.3 Arbeitslosenquote

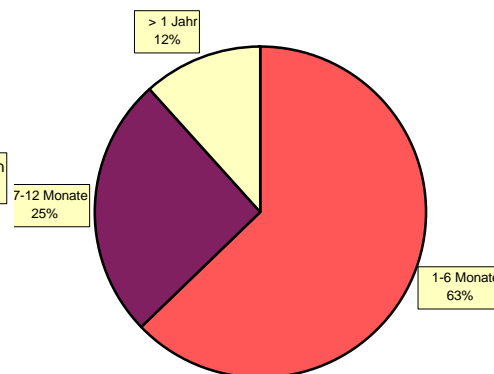
Juni 2012	Juli 2012	Juni 2013				Juli 2013		
Quote				Quote	Veränderungen zum Vormonat in Prozentpunkten	Veränderung zum gleichen Monat des letzten Jahres in Prozentpunkten		
2.8	2.7	3.3	Wallis	3.1	-0.2	0.4		
			Nach Regionen:					
1.2	1.0	1.7	Oberwallis	1.4	-0.3	0.4		
3.5	3.4	4.0	Mittelwallis	4.0	0.0	0.6		
3.1	3.1	3.7	Unterwallis	3.5	-0.2	0.4		
			Nach Geschlecht:					
3.1	2.9	3.4	Frauen	3.4	0.0	0.5		
2.5	2.4	3.2	Männer	3.0	-0.2	0.6		
			Nach Nationalität:					
1.9	1.9	2.2	Schweizer	2.2	0.0	0.3		
5.5	5.1	6.9	Ausländer	6.2	-0.7	1.1		
			Nach Alter:					
3.2	3.5	3.8	15-24 Jahre	3.9	0.1	0.4		
2.8	2.6	3.3	25-49 Jahre	3.1	-0.2	0.5		
2.4	2.3	2.9	50 und mehr	2.8	-0.1	0.5		

2.4 Registrierte Arbeitslose nach Geschlecht, Dauer und Herkunft

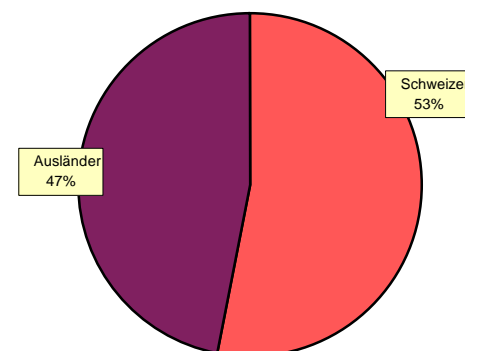
Geschlecht



Dauer



Herkunft



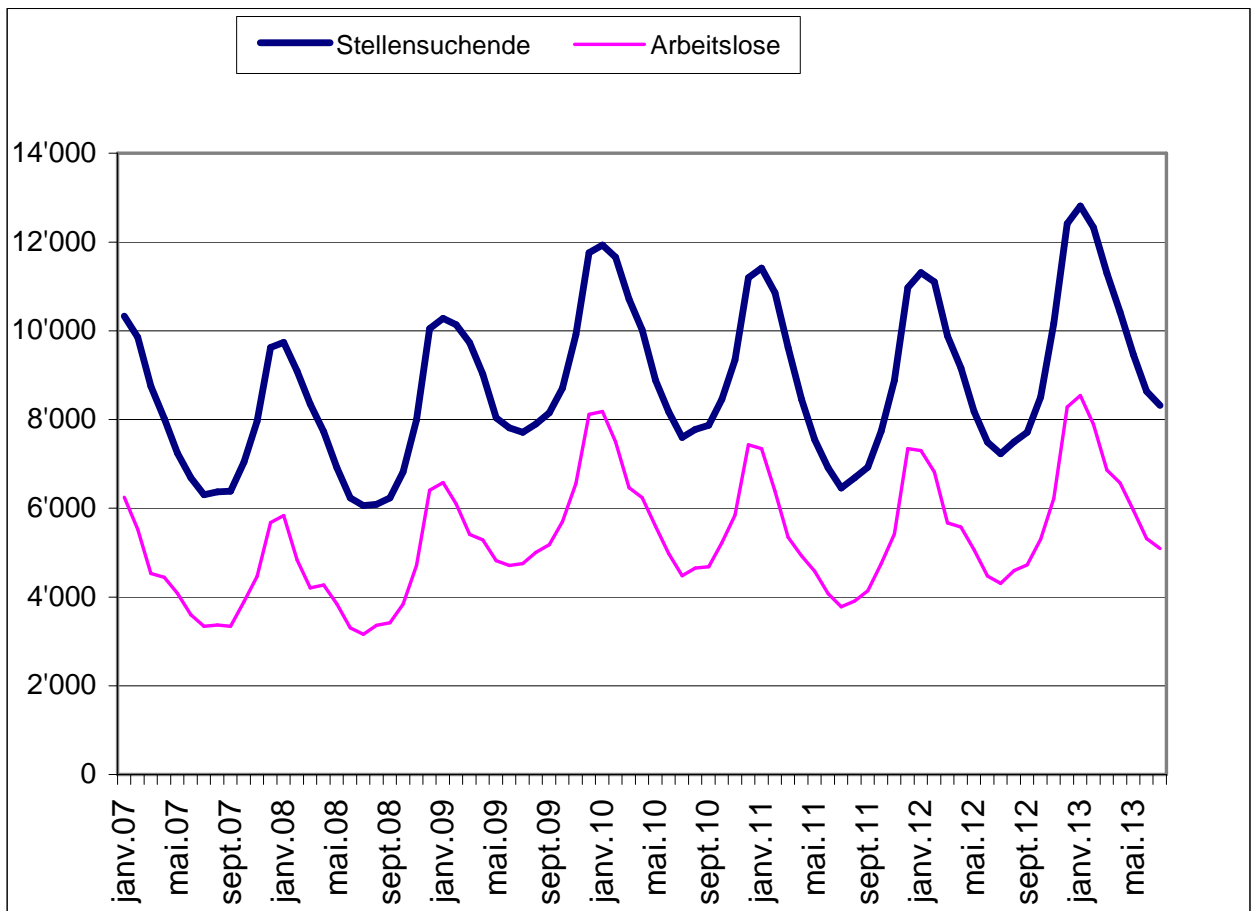
2.5 Registrierte Stellensuchende

Juni 2012	Juli 2012	Juni 2013							
Bestände			Juli 2013						
			Bestände	Veränderungen zum Vormonat		Veränderung zum gleichen Monat des letzten Jahres			
			Anzahl	Anteil (in %)	absolut	relativ (in %)	absolut	relativ (in %)	
7492	7228	8636	Wallis	8317	0	-319	-3.7	1089	15.1
			Nach Regionen:						
873	740	1132	Oberwallis	961	0.0	-171	-15.1	221	29.9
3405	3350	3912	Mittelwallis	3863	0.0	-49	-1.3	513	15.3
3213	3138	3592	Unterwallis	3493	0.0	-99	-2.8	355	11.3
			Nach Geschlecht:						
3656	3508	4411	Männer	4193	0.0	-218	-4.9	685	19.5
3836	3720	4225	Frauen	4124	0.0	-101	-2.4	404	10.9
			Nach Nationalität:						
3826	3796	4256	Schweizer	4284	0.0	28	0.7	488	12.9
3666	3432	4380	Ausländer	4033	0.0	-347	-7.9	601	17.5
			Nach Alter:						
1070	1067	1218	15-24 Jahre	1237	0.0	19	1.6	170	15.9
4540	4325	5274	25-49 Jahre	5008	0.0	-266	-5.0	683	15.8
1882	1836	2144	50 und mehr	2072	0.0	-72	-3.4	236	12.9
			Nach Erwerbsstatus:						
6097	5837	7066	Ganzstellensuchende	6706	0.0	-360	-5.1	869	14.9
1395	1391	1570	Teilweise Stellensuchende	1611	0.0	41	2.6	220	15.8
			Nach bisheriger Dauer:						
3790	3580	4478	1-6 Monate	4175	0.0	-303	-6.8	595	16.6
2058	1987	2288	7-12 Monate	2271	0.0	-17	-0.7	284	14.3
1644	1661	1870	> 1 Jahr	1871	0.0	1	0.1	210	12.6

2.6 Stellensuchendenquote

Juni 2012	Juli 2012	Juni 2013		Juli 2013		
Quote				Quote	Veränderungen zum Vormonat in Prozentpunkten	Veränderung zum gleichen Monat des letzten Jahres in Prozentpunkten
4.6	4.5	5.3	Wallis	5.1	-0.2	0.6
			Nach Regionen:			
2.1	1.8	2.7	Oberwallis	2.3	-0.4	0.5
5.6	5.5	6.4	Mittelwallis	6.3	-0.1	0.8
5.5	5.3	6.1	Unterwallis	5.9	-0.2	0.6
			Nach Geschlecht:			
5.3	5.1	5.8	Frauen	5.7	-0.1	0.6
4.1	3.9	5.0	Männer	4.7	-0.3	0.8
			Nach Nationalität:			
3.1	3.1	3.4	Schweizer	3.5	0.1	0.4
9.5	8.9	11.4	Ausländer	10.5	-0.9	1.6
			Nach Alter:			
4.8	4.8	5.5	15-24 Jahre	5.6	0.1	0.8
4.7	4.4	5.4	25-49 Jahre	5.1	-0.3	0.7
4.4	4.3	5.1	50 und mehr	4.9	-0.2	0.6

2.7 Entwicklung der Zahl der Arbeitslosen und der Stellensuchenden



2.8 Registrierte Arbeitslose nach RAV

Juni 2012	Juli 2012	Juni 2013		Juli 2013					
Bestände				Bestände		Veränderungen zum Vormonat		Veränderung zum gleichen Monat des letzten Jahres	
				Anzahl	Anteil (in %)	absolut	relativ (in %)	absolut	relativ (in %)
4474	4309	5315	Wallis	5095	100.0	-220	-4.1	786	18.2
511	410	689	Oberwallis	569	11.2	-120	-17.4	159	38.8
794	734	875	Sierre	837	16.4	-38	-4.3	103	14.0
1334	1344	1591	Sion	1626	31.9	35	2.2	282	21.0
1010	969	1152	Martigny	1091	21.4	-61	-5.3	122	12.6
825	852	1008	Monthey / St-Maurice	972	19.1	-36	-3.6	120	14.1

2.9 Arbeitslosenquote nach RAV

Juni 2012	Juli 2012	Juni 2013		Juli 2013		
Quote				Quote	Veränderungen zum Vormonat in Prozentpunkten	Veränderung zum gleichen Monat des letzten Jahres in Prozentpunkten
2.8	2.7	3.3	Wallis	3.1	-0.2	0.4
1.2	1.0	1.7	Oberwallis	1.4	-0.3	0.4
3.7	3.4	4.0	Sierre	3.9	-0.1	0.5
3.4	3.4	4.0	Sion	4.1	0.1	0.7
3.0	2.9	3.4	Martigny	3.3	-0.1	0.4
3.3	3.4	4.0	Monthey / St-Maurice	3.8	-0.2	0.4

2.10 Registrierte Stellensuchende nach RAV

Juni 2012	Juli 2012	Juni 2013		Juli 2013					
Bestände				Bestände		Veränderungen zum Vormonat		Veränderung zum gleichen Monat des letzten Jahres	
				Anzahl	Anteil (in %)	absolut	relativ (in %)	absolut	relativ (in %)
7492	7229	8634	Wallis	8317	100.0	-317	-3.7	1088	15.1
875	741	1131	Oberwallis	962	11.6	-169	-14.9	221	29.8
1153	1107	1322	Sierre	1274	15.3	-48	-3.6	167	15.1
2255	2247	2594	Sion	2590	31.1	-4	-0.2	343	15.3
1888	1830	2125	Martigny	2081	25.0	-44	-2.1	251	13.7
1321	1304	1462	Monthey / St-Maurice	1410	17.0	-52	-3.6	106	8.1

2.11 Stellensuchendenquote nach RAV

Juni 2012	Juli 2012	Juni 2013		Juli 2013		
Quote				Quote	Veränderungen zum Vormonat in Prozentpunkten	Veränderung zum gleichen Monat des letzten Jahres in Prozentpunkten
4.6	4.5	5.3	Wallis	5.1	-0.2	0.6
2.1	1.8	2.7	Oberwallis	2.3	-0.4	0.5
5.3	5.1	6.1	Sierre	5.9	-0.2	0.8
5.7	5.7	6.5	Sion	6.5	0.0	0.8
5.6	5.5	6.3	Martigny	6.2	-0.1	0.7
5.2	5.2	5.8	Monthey / St-Maurice	5.6	-0.2	0.4

2.12 Status der Stellensuchenden nach RAV

Juli 2013	Arbeitslose	Nicht arbeitslose Stellen- suchende	Davon							Total der Stellensuchenden
			Zwischenverdienste	Programme zur vorübergehenden Beschäftigung ink. MOSE	Umschulung / Weiterbildung	spezifische Massnahmen (EAZ, AZ, FSE)	Arbeitsunfähigkeit, Militär	kantonale Massnahmen (BEV, KEAZ)	auf Arbeitssuche	
Oberwallis	569	392	151	136	7	5	44	5	44	961
Veränderung zum Vormonat	-120	-49	4	-49	0	0	-3	1	-2	-169
Mittelwallis	2'463	1'401	836	194	3	13	106	76	173	3'864
Veränderung zum Vormonat	-3	-49	-25	-20	-3	-4	2	-5	6	-52
Sierre	837	437	305	47	1	2	47	25	10	1'274
Veränderung zum Vormonat	-38	-10	4	-9	0	0	4	-4	-5	-48
Sion	1'626	964	531	147	2	11	59	51	163	2'590
Veränderung zum Vormonat	35	-39	-29	-11	-3	-4	-2	-1	11	-4
Unterwallis	2'063	1'428	960	106	15	11	110	63	163	3'491
Veränderung zum Vormonat	-97	1	27	-34	-1	-1	5	-11	16	-96
Martigny	1'091	990	664	61	7	1	88	32	137	2'081
Veränderung zum Vormonat	-61	17	4	-12	-2	1	8	-8	26	-44
Monthey / St-Maurice	972	438	296	45	8	10	22	31	26	1'410
Veränderung zum Vormonat	-36	-16	23	-22	1	-2	-3	-3	-10	-52
Wallis	5'095	3'221	1'947	436	25	29	260	144	380	8'316
Veränderung zum Vormonat	-220	-97	6	-103	-4	-5	4	-15	20	-317

Die Tabelle 2.12 kann Differenzen zu den restlichen Tabellen des Statistikkbulletins aufweisen auf Grund von Stellensuchenden mit Wohnsitz im Wallis, welche jedoch in einem ausserkantonalen RAV eingeschrieben sind. Weitere Erläuterungen siehe Seiten 26-27.

2.13 Registrierte Arbeitslose (AL) und Stellensuchende (STES) nach Gemeinden

Juli 2013											
Bestände			Bestände			Bestände			Bestände		
Oberwallis			Oberwallis			Mittelwallis			Unterwallis		
AL	STES		AL	STES		AL	STES		AL	STES	
Agarn	3	7	Mörel-Filet	3	9	Anniviers	39	63	Bagnes	112	251
Albinen	2	2	Münster-Geschinen	1	2	Arbaz	17	27	Bourg-Saint-Pierre	7	16
Ausserberg	2	3	Naters	71	120	Ardon	49	81	Bovernier	14	28
Baltschieder	4	10	Niedergesteln	3	5	Ayent	51	87	Champéry	18	26
Bellwald	0	3	Niederwald	0	0	Chalais	49	75	Charrat	18	59
Betten	1	2	Oberems	3	3	Chamoson	62	106	Collombey-Muraz	151	227
Binn	0	0	Obergoms	6	7	Chermignon	52	70	Collonges	7	18
Bister	0	0	Randa	2	4	Chippis	34	65	Dorénaz	10	23
Bitsch	1	4	Raron	8	10	Conthey	175	282	Evionnaz	21	30
Blatten	0	2	Reckingen-Gluringen	3	4	Evolène	24	39	Finhaut	3	5
Blitzingen	0	0	Ried-Brig	8	14	Grimisuat	50	79	Fully	124	239
Brig-Glis	101	165	Riederalp	2	2	Grône	44	62	Iséables	7	18
Bürchen	1	3	Saas-Almagell	2	3	Hérémece	13	21	Leytron	46	78
Eggerberg	0	0	Saas-Balen	4	7	Icogne	5	7	Liddes	5	7
Eischoll	1	2	Saas-Fee	19	31	Lens	53	78	Martigny	398	722
Eisten	0	0	Saas-Grund	8	10	Les Agettes	4	9	Martigny-Combe	40	66
Embd	0	0	Salgesch	12	13	Miège	24	34	Massongex	29	45
Ergisch	0	1	Simplon	0	0	Mollens	13	23	Monthey	379	551
Ernen	3	4	St.Niklaus	14	23	Mont-Noble	8	13	Orsières	25	52
Ferden	0	0	Stalden	6	13	Montana	39	65	Port-Valais	62	82
Fiesch	4	7	Staldenried	4	6	Nendaz	135	200	Riddes	56	92
Fieschertal	2	3	Steg-Hohntenn	5	19	Randogne	51	77	Saillon	26	53
Gampel-Bratsch	10	17	Täsch	28	45	Saint-Léonard	42	59	Saint-Gingolph	8	17
Grächen	8	17	Termen	4	7	Saint-Martin	9	17	Saint-Maurice	88	127
Grafschaft	0	0	Törbel	0	0	Savièse	87	149	Salvan	13	22
Grengiols	0	2	Turtmann-Unterems	8	14	Sierre	355	535	Saxon	109	199
Guttet-Feschel	3	5	Unterbäch	0	0	Sion	791	1261	Sembrancher	12	22
Inden	3	5	Varen	3	7	Venthône	15	21	Trient	1	5
Kippel	0	1	Visp	63	107	Vétroz	107	159	Troistorrents	63	91
Lalden	6	10	Visperterminen	5	8	Vex	28	40	Val-d'Illicz	33	43
Lax	1	4	Wiler(Lötschen)	1	2	Veyras	24	42	Vernayaz	45	78
Leuk	31	47	Zeneggen	1	1	Veysonnaz	12	17	Vérossaz	2	3
Leukerbad	19	32	Zermatt	67	107				Vionnaz	33	53
Martisberg	0	0	Zwischbergen	0	0				Vollèges	18	33
									Vouvry	82	112

2.14 Registrierte Arbeitslose nach Wirtschaftszweigen

Juni 2012	Juli 2012	Juni 2013			Juli 2013					
Bestände					Bestände		Veränderungen zum Vormonat		Veränderung zum gleichen Monat des letzten Jahres	
					Anzahl	Anteil (in %)	absolut	relativ (in %)	absolut	relativ (in %)
4475	4310	5316	Wallis		5096	100.0	-220	-4.1	786	18.2
65	69	85	A	Sektor 1 (Land- und Forstwirtschaft)	94	1.8	9	10.6	25	36.2
735	739	1158	B-F	Sektor 2 (Industrie und Baugewerbe)	1108	21.7	-50	-4.3	369	49.9
3338	3171	3696	G-T	Sektor 3 (Dienstleistungen)	3522	69.1	-174	-4.7	351	11.1
65	69	85	A 01-03	Land- und Forstwirtschaft, Fischerei	94	1.8	9	10.6	25	36.2
2	4	4	B 05-09	Bergbau, Steine und Erden	4	0.1	0	0.0	0	0.0
51	57	113	C 10-12	Nahrungsmittel, Getränke, Tabak	117	2.3	4	3.5	60	105.3
6	3	2	C 13-14	Textilien und Bekleidung	3	0.1	1	50.0	0	0.0
4	3	2	C 15	Leder, Lederwaren und Schuhe	1	0.0	-1	-50.0	-2	-66.7
55	52	58	C 16	Holz-, Flecht-, Korb- und Korkwaren	54	1.1	-4	-6.9	2	3.8
37	37	35	C 17-18	Papier- und Druckgewerbe	34	0.7	-1	-2.9	-3	-8.1
45	44	68	C 19-21	Chemische Industrie, Mineralölverarbeitung	63	1.2	-5	-7.4	19	43.2
3	1	4	C 22	Gummi- und Kunststoffwaren	1	0.0	-3	-75.0	0	0.0
16	16	11	C 23	Glas, Keramik, Zementwaren	10	0.2	-1	-9.1	-6	-37.5
95	100	150	C 24-25	Metallerzeugung, Metallerzeugnisse	154	3.0	4	2.7	54	54.0
39	35	23	C 26-27	Elektrotechnik, Elektronik, Uhren, Optik	27	0.5	4	17.4	-8	-22.9
21	24	26	C 28	Maschinenbau	27	0.5	1	3.8	3	12.5
2	4	4	C 29-30	Fahrzeugbau	4	0.1	0	0.0	0	0.0
18	18	22	C 31-33	Möbel; Reparatur von Maschinen	19	0.4	-3	-13.6	1	5.6
15	16	23	D 35	Energieversorgung	22	0.4	-1	-4.3	6	37.5
9	11	14	E 36-39	Recycling; Wasserversorgung	14	0.3	0	0.0	3	27.3
317	314	599	F 41-43	Baugewerbe	554	10.9	-45	-7.5	240	76.4
752	783	946	G 45-47	Handel; Reparatur- und Autogewerbe	930	18.2	-16	-1.7	147	18.8
158	141	208	H 49-53	Verkehr und Transport	185	3.6	-23	-11.1	44	31.2
876	675	987	I 55-56	Gastgewerbe	781	15.3	-206	-20.9	106	15.7
42	39	72	J 58-63	Information und Kommunikation	69	1.4	-3	-4.2	30	76.9
137	140	125	K 64-66	Finanz- und Versicherungsdienstleistungen	130	2.6	5	4.0	-10	-7.1
66	63	63	L 68	Grundstücks- und Wohnungswesen	68	1.3	5	7.9	5	7.9
147	161	201	M 69-75	Freiberufliche, technische und wissensch.DL	196	3.8	-5	-2.5	35	21.7
480	428	328	N 77-82	Sonstige wirtschaftliche Dienstleistungen	329	6.5	1	0.3	-99	-23.1
79	87	106	O 84	Öffentl. Verwaltung, Sozialversicherungen	121	2.4	15	14.2	34	39.1
167	197	173	P 85	Erziehung und Unterricht	196	3.8	23	13.3	-1	-0.5
257	282	301	Q 86-89	Gesundheits- und Sozialwesen	336	6.6	35	11.6	54	19.1
59	59	57	R 90-93	Kunst, Unterhaltung und Erholung	47	0.9	-10	-17.5	-12	-20.3
110	111	121	S 94-96	Sonstige Dienstleistungen	124	2.4	3	2.5	13	11.7
8	5	8	T 97-98	Private Haushalte	10	0.2	2	25.0	5	100.0
337	331	377	U	Keine Angaben	372	7.3	-5	-1.3	41	12.4

2.15 Registrierte Arbeitslose nach Berufsgruppen - Wallis

Juni 2012	Juli 2012	Juni 2013		Juli 2013						
Bestände					Bestände		Veränderungen zum Vormonat		Veränderung zum gleichen Monat des letzten Jahres	
					Anzahl	Anteil (in %)	absolut	relativ (in %)	absolut	relativ (in %)
4475	4310	5316	Wallis	5096	100.0	-220	-4.1	786	18.2	
114	125	134	11 Land-, Forstwirtschaft und Tierzucht	143	2.8	9	6.7	18	14.4	
62	55	57	21 Lebens- und Genussmittelherstellung und -verarbeitung	53	1.0	-4	-7.0	-2	-3.6	
24	18	19	22 Textil- und Lederherstellung sowie -verarbeitung	16	0.3	-3	-15.8	-2	-11.1	
0	1	0	23 Keramik- und Glasverarbeitung	0	0.0	0	0.0	-1	-100.0	
104	107	131	24 Metallverarbeitung und Maschinenbau	131	2.6	0	0.0	24	22.4	
57	66	76	25 Elektrotechnik und Elektronik, Uhrenindustrie, Fahrzeug- und Gerätebau und -unterhalt	81	1.6	5	6.6	15	22.7	
64	55	87	26 Holzverarbeitung sowie Papierherstellung und -verarbeitung	79	1.6	-8	-9.2	24	43.6	
19	20	9	27 Graphische Industrie	9	0.2	0	0.0	-11	-55.0	
29	26	26	28 Chemie- und Kunststoffverfahren	23	0.5	-3	-11.5	-3	-11.5	
140	135	150	29 Übrige be- und verarbeitende Berufe	144	2.8	-6	-4.0	9	6.7	
43	40	61	31 Ingenieurberufe	62	1.2	1	1.6	22	55.0	
18	21	25	32 Techniker/innen	26	0.5	1	4.0	5	23.8	
91	97	123	33-34 Technische Zeichner/innen und Fachkräfte	110	2.2	-13	-10.6	13	13.4	
31	28	53	35 Maschinen/Maschinistinnen	48	0.9	-5	-9.4	20	71.4	
42	43	67	36 Informatik	70	1.4	3	4.5	27	62.8	
425	416	585	41 Baugewerbe	530	10.4	-55	-9.4	114	27.4	
9	10	4	42 Bergbau, Stein- und Baustoffherstellung sowie -verarbeitung	5	0.1	1	25.0	-5	-50.0	
490	501	631	51 Handel und Verkauf	629	12.3	-2	-0.3	128	25.5	
52	50	41	52 Werbung und Marketing, Tourismus und Treuhand	51	1.0	10	24.4	1	2.0	
196	175	240	53 Transport und Verkehr	226	4.4	-14	-5.8	51	29.1	
23	22	27	54 Post- und Fernmeldewesen	29	0.6	2	7.4	7	31.8	
1027	822	1120	61 Gastgewerbe und Hauswirtschaft	920	18.1	-200	-17.9	98	11.9	
208	186	221	62 Reinigung, Hygiene und Körperpflege	215	4.2	-6	-2.7	29	15.6	
106	115	154	71 Unternehmer/innen, Direktoren/Direktorinnen und leitende Beamte/Beamtinnen	148	2.9	-6	-3.9	33	28.7	
461	481	525	72 Kaufmännische und administrative Berufe	554	10.9	29	5.5	73	15.2	
50	49	46	73 Bank- und Versicherungsgewerbe	52	1.0	6	13.0	3	6.1	
38	33	35	74 Sicherheits- und Ordnungspflege	42	0.8	7	20.0	9	27.3	
10	8	6	75 Rechtswesen	7	0.1	1	16.7	-1	-12.5	
23	23	32	81 Medienschaffende und verwandte Berufe	28	0.5	-4	-12.5	5	21.7	
32	34	33	82 Künstlerische Berufe	34	0.7	1	3.0	0	0.0	
134	156	138	83-84 Unterricht, Bildung, Seelsorge und Fürsorge	149	2.9	11	8.0	-7	-4.5	
48	52	51	85 Wissenschaften	48	0.9	-3	-5.9	-4	-7.7	
167	188	225	86 Gesundheitswesen	233	4.6	8	3.6	45	23.9	
13	13	13	87 Sport und Unterhaltung	10	0.2	-3	-23.1	-3	-23.1	
8	7	8	91 Dienstleistungsberufe, wenn nicht anderswo	8	0.2	0	0.0	1	14.3	
117	132	163	92-93 Übrige Berufe	183	3.6	20	12.3	51	38.6	
0	0	0	Keine Angaben	0	0.0	0	0.0	0	0.0	

2.16 Registrierte Arbeitslose nach Berufsgruppen - Oberwallis

Juni 2012	Juli 2012	Juni 2013		Juli 2013					
Bestände				Bestände	Veränderungen zum Vormonat		Veränderung zum gleichen Monat des letzten Jahres		
				Anzahl	Anteil (in %)	absolut	relativ (in %)	absolut	relativ (in %)
510	410	691	Oberwallis	570	100.0	-121	-17.5	160	39.0
7	6	4	11 Land-, Forstwirtschaft und Tierzucht	7	1.2	3	75.0	1	16.7
4	3	11	21 Lebens- und Genussmittelherstellung und -verarbeitung	6	1.1	-5	-45.5	3	100.0
0	1	0	22 Textil- und Lederherstellung sowie -verarbeitung	0	0.0	0	0.0	-1	-100.0
0	1	0	23 Keramik- und Glasverarbeitung	0	0.0	0	0.0	-1	-100.0
7	7	8	24 Metallverarbeitung und Maschinenbau	9	1.6	1	12.5	2	28.6
1	4	11	25 Elektrotechnik und Elektronik, Uhrenindustrie, Fahrzeug- und Gerätebau und -unterhalt	15	2.6	4	36.4	11	275.0
1	3	12	26 Holzverarbeitung sowie Papierherstellung und -verarbeitung	10	1.8	-2	-16.7	7	233.3
2	1	2	27 Graphische Industrie	2	0.4	0	0.0	1	100.0
3	3	1	28 Chemie- und Kunststoffverfahren	3	0.5	2	200.0	0	0.0
8	11	24	29 Übrige be- und verarbeitende Berufe	25	4.4	1	4.2	14	127.3
1	3	5	31 Ingenieurberufe	4	0.7	-1	-20.0	1	33.3
2	2	3	32 Techniker/innen	2	0.4	-1	-33.3	0	0.0
5	3	13	33-34 Technische Zeichner/innen und Fachkräfte	8	1.4	-5	-38.5	5	166.7
5	7	5	35 Maschinen/Maschinistinnen	5	0.9	0	0.0	-2	-28.6
1	1	5	36 Informatik	3	0.5	-2	-40.0	2	200.0
37	35	76	41 Baugewerbe	72	12.6	-4	-5.3	37	105.7
1	1	0	42 Bergbau, Stein- und Baustoffherstellung sowie -verarbeitung	0	0.0	0	0.0	-1	-100.0
49	49	66	51 Handel und Verkauf	69	12.1	3	4.5	20	40.8
5	4	1	52 Werbung und Marketing, Tourismus und Treuhand	2	0.4	1	100.0	-2	-50.0
29	24	38	53 Transport und Verkehr	38	6.7	0	0.0	14	58.3
1	1	2	54 Post- und Fernmeldewesen	1	0.2	-1	-50.0	0	0.0
233	131	275	61 Gastgewerbe und Hauswirtschaft	155	27.2	-120	-43.6	24	18.3
34	23	39	62 Reinigung, Hygiene und Körperpflege	30	5.3	-9	-23.1	7	30.4
13	14	11	71 Unternehmer/innen, Direktoren/Direktorinnen und leitende Beamte/Beamtinnen	16	2.8	5	45.5	2	14.3
21	30	23	72 Kaufmännische und administrative Berufe	28	4.9	5	21.7	-2	-6.7
1	2	1	73 Bank- und Versicherungsgewerbe	1	0.2	0	0.0	-1	-50.0
1	0	7	74 Sicherheits- und Ordnungspflege	5	0.9	-2	-28.6	5	100.0
1	2	1	75 Rechtswesen	1	0.2	0	0.0	-1	-50.0
0	0	3	81 Medienschaffende und verwandte Berufe	3	0.5	0	0.0	3	100.0
2	3	4	82 Künstlerische Berufe	3	0.5	-1	-25.0	0	0.0
8	9	12	83-84 Unterricht, Bildung, Seelsorge und Fürsorge	17	3.0	5	41.7	8	88.9
3	3	3	85 Wissenschaften	3	0.5	0	0.0	0	0.0
17	17	13	86 Gesundheitswesen	13	2.3	0	0.0	-4	-23.5
1	1	2	87 Sport und Unterhaltung	1	0.2	-1	-50.0	0	0.0
0	0	1	91 Dienstleistungsberufe, wenn nicht anderswo	1	0.2	0	0.0	1	100.0
6	5	9	92-93 Übrige Berufe	12	2.1	3	33.3	7	140.0
0	0	0	Keine Angaben	0	0.0	0	0.0	0	0.0

2.17 Registrierte Arbeitslose nach Berufsgruppen - Mittelwallis

Juni 2012	Juli 2012	Juni 2013		Juli 2013							
Bestände				Bestände	Veränderungen zum Vormonat		Veränderung zum gleichen Monat des letzten Jahres				
				Anzahl	Anteil (in %)	absolut	relativ (in %)	absolut	relative (en %)		
2125	2076	2460	Mittelwallis	2461	100.0	1	0.0	385	18.5		
60	71	76	11 Land-, Forstwirtschaft und Tierzucht	82	3.3	6	7.9	11	15.5		
32	28	22	21 Lebens- und Genussmittelherstellung und -verarbeitung	24	1.0	2	9.1	-4	-14.3		
10	8	9	22 Textil- und Lederherstellung sowie -verarbeitung	8	0.3	-1	-11.1	0	0.0		
0	0	0	23 Keramik- und Glasverarbeitung	0	0.0	0	0.0	0	0.0		
48	47	69	24 Metallverarbeitung und Maschinenbau	74	3.0	5	7.2	27	57.4		
29	31	35	25 Elektrotechnik und Elektronik, Uhrenindustrie, Fahrzeug- und Gerätebau und -unterhalt	35	1.4	0	0.0	4	12.9		
39	33	41	26 Holzverarbeitung sowie Papierherstellung und -verarbeitung	33	1.3	-8	-19.5	0	0.0		
11	12	5	27 Graphische Industrie	5	0.2	0	0.0	-7	-58.3		
5	8	6	28 Chemie- und Kunststoffverfahren	7	0.3	1	16.7	-1	-12.5		
70	62	67	29 Übrige be- und verarbeitende Berufe	65	2.6	-2	-3.0	3	4.8		
25	21	35	31 Ingenieurberufe	38	1.5	3	8.6	17	81.0		
10	9	10	32 Techniker/innen	10	0.4	0	0.0	1	11.1		
39	40	53	33-34 Technische Zeichner/innen und Fachkräfte	54	2.2	1	1.9	14	35.0		
16	13	28	35 Maschinen/Maschinistinnen	21	0.9	-7	-25.0	8	61.5		
21	24	27	36 Informatik	28	1.1	1	3.7	4	16.7		
188	193	260	41 Baugewerbe	251	10.2	-9	-3.5	58	30.1		
6	6	1	42 Bergbau, Stein- und Baustoffherstellung sowie -verarbeitung	2	0.1	1	100.0	-4	-66.7		
253	250	290	51 Handel und Verkauf	299	12.1	9	3.1	49	19.6		
25	25	18	52 Werbung und Marketing, Tourismus und Treuhand	20	0.8	2	11.1	-5	-20.0		
82	67	109	53 Transport und Verkehr	106	4.3	-3	-2.8	39	58.2		
9	11	17	54 Post- und Fernmeldewesen	20	0.8	3	17.6	9	81.8		
449	389	476	61 Gastgewerbe und Hauswirtschaft	428	17.4	-48	-10.1	39	10.0		
94	86	99	62 Reinigung, Hygiene und Körperpflege	104	4.2	5	5.1	18	20.9		
39	44	64	71 Unternehmer/innen, Direktoren/Direktorinnen und leitende Beamte/Beamtinnen	56	2.3	-8	-12.5	12	27.3		
241	242	262	72 Kaufmännische und administrative Berufe	282	11.5	20	7.6	40	16.5		
29	29	18	73 Bank- und Versicherungsgewerbe	20	0.8	2	11.1	-9	-31.0		
23	17	14	74 Sicherheits- und Ordnungspflege	19	0.8	5	35.7	2	11.8		
7	4	0	75 Rechtswesen	1	0.0	1	100.0	-3	-75.0		
13	12	12	81 Medienschaffende und verwandte Berufe	11	0.4	-1	-8.3	-1	-8.3		
15	15	18	82 Künstlerische Berufe	19	0.8	1	5.6	4	26.7		
70	79	71	83-84 Unterricht, Bildung, Seelsorge und Fürsorge	81	3.3	10	14.1	2	2.5		
28	30	36	85 Wissenschaften	34	1.4	-2	-5.6	4	13.3		
78	93	117	86 Gesundheitswesen	122	5.0	5	4.3	29	31.2		
6	6	8	87 Sport und Unterhaltung	4	0.2	-4	-50.0	-2	-33.3		
3	2	3	91 Dienstleistungsberufe, wenn nicht anderswo	2	0.1	-1	-33.3	0	0.0		
52	69	84	92-93 Übrige Berufe	96	3.9	12	14.3	27	39.1		
0	0	0	Keine Angaben	0	0.0	0	0.0	0	0.0		

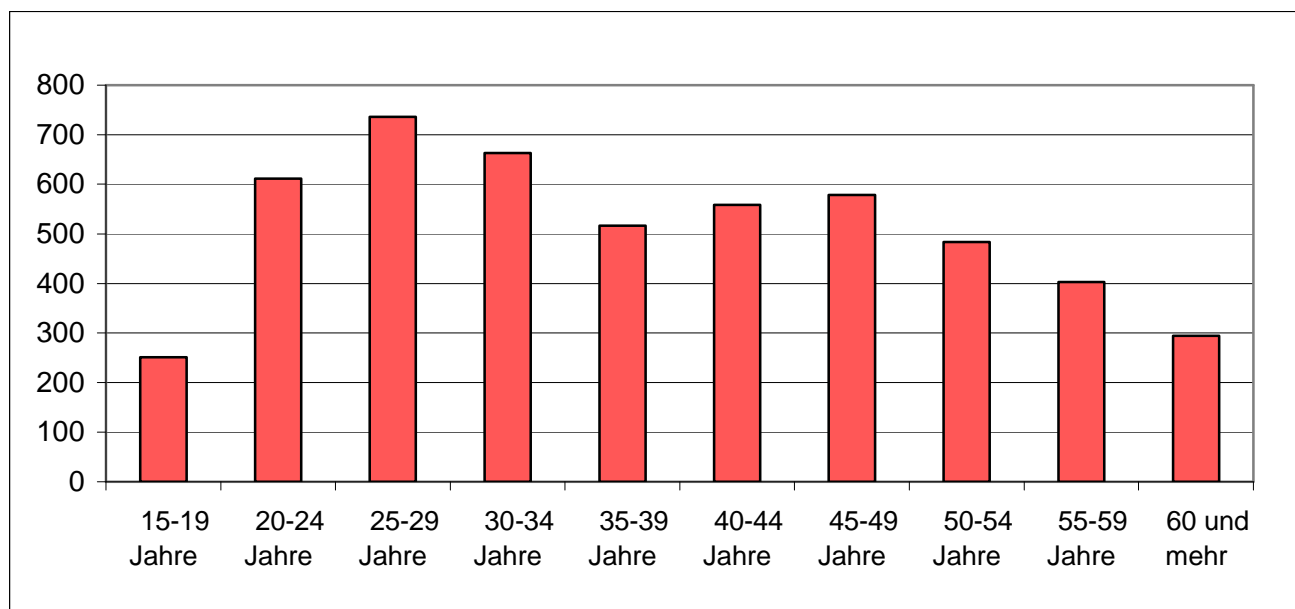
2.18 Registrierte Arbeitslose nach Berufsgruppen - Unterwallis

Juni 2012	Juli 2012	Juni 2013			Juli 2013					
Bestände					Bestände	Veränderungen zum Vormonat		Veränderung zum gleichen Monat des letzten Jahres		
					Anzahl	Anteil (in %)	absolut	relativ (in %)	absolut	relativ (in %)
1839	1824	2165			2065	100.0	-100	-4.6	241	13.2
				Unterwallis						
47	48	54	11	Land-, Forstwirtschaft und Tierzucht	54	2.6	0	0.0	6	12.5
26	24	24	21	Lebens- und Genussmittelherstellung und -verarbeitung	23	1.1	-1	-4.2	-1	-4.2
14	9	10	22	Textil- und Lederherstellung sowie -verarbeitung	8	0.4	-2	-20.0	-1	-11.1
0	0	0	23	Keramik- und Glasverarbeitung	0	0.0	0	0.0	0	0.0
49	53	54	24	Metallverarbeitung und Maschinenbau	48	2.3	-6	-11.1	-5	-9.4
27	31	30	25	Elektrotechnik und Elektronik, Uhrenindustrie, Fahrzeug- und Gerätebau und -unterhalt	31	1.5	1	3.3	0	0.0
24	19	34	26	Holzverarbeitung sowie Papierherstellung und -verarbeitung	36	1.7	2	5.9	17	89.5
6	7	2	27	Graphische Industrie	2	0.1	0	0.0	-5	-71.4
21	15	19	28	Chemie- und Kunststoffverfahren	13	0.6	-6	-31.6	-2	-13.3
62	62	59	29	Übrige be- und verarbeitende Berufe	54	2.6	-5	-8.5	-8	-12.9
17	16	21	31	Ingenieurberufe	20	1.0	-1	-4.8	4	25.0
6	10	12	32	Techniker/innen	14	0.7	2	16.7	4	40.0
47	54	57	33-34	Technische Zeichner/innen und Fachkräfte	48	2.3	-9	-15.8	-6	-11.1
10	8	20	35	Maschinen/Maschinistinnen	22	1.1	2	10.0	14	175.0
20	18	35	36	Informatik	39	1.9	4	11.4	21	116.7
200	188	249	41	Baugewerbe	207	10.0	-42	-16.9	19	10.1
2	3	3	42	Bergbau, Stein- und Baustoffherstellung sowie -verarbeitung	3	0.1	0	0.0	0	0.0
188	202	275	51	Handel und Verkauf	261	12.6	-14	-5.1	59	29.2
22	21	22	52	Werbung und Marketing, Tourismus und Treuhand	29	1.4	7	31.8	8	38.1
85	84	93	53	Transport und Verkehr	82	4.0	-11	-11.8	-2	-2.4
13	10	8	54	Post- und Fernmeldewesen	8	0.4	0	0.0	-2	-20.0
345	302	369	61	Gastgewerbe und Hauswirtschaft	337	16.3	-32	-8.7	35	11.6
80	77	83	62	Reinigung, Hygiene und Körperpflege	81	3.9	-2	-2.4	4	5.2
54	57	79	71	Unternehmer/innen, Direktoren/Direktorinnen und leitende Beamte/Beamtinnen	76	3.7	-3	-3.8	19	33.3
199	209	240	72	Kaufmännische und administrative Berufe	244	11.8	4	1.7	35	16.7
20	18	27	73	Bank- und Versicherungsgewerbe	31	1.5	4	14.8	13	72.2
14	16	14	74	Sicherheits- und Ordnungspflege	18	0.9	4	28.6	2	12.5
2	2	5	75	Rechtswesen	5	0.2	0	0.0	3	150.0
10	11	17	81	Medienschaffende und verwandte Berufe	14	0.7	-3	-17.6	3	27.3
15	16	11	82	Künstlerische Berufe	12	0.6	1	9.1	-4	-25.0
56	68	55	83-84	Unterricht, Bildung, Seelsorge und Fürsorge	51	2.5	-4	-7.3	-17	-25.0
17	19	12	85	Wissenschaften	11	0.5	-1	-8.3	-8	-42.1
72	78	95	86	Gesundheitswesen	98	4.7	3	3.2	20	25.6
6	6	3	87	Sport und Unterhaltung	5	0.2	2	66.7	-1	-16.7
5	5	4	91	Dienstleistungsberufe, wenn nicht anderswo	5	0.2	1	25.0	0	0.0
58	58	70	92-93	Übrige Berufe	75	3.6	5	7.1	17	29.3
0	0	0		Keine Angaben	0	0.0	0	0.0	0	0.0

2.19 Registrierte Arbeitslose nach der zuletzt ausgeübten Funktion

Juni 2012	Juli 2012	Juni 2013		Juli 2013					
Bestände				Bestände		Veränderungen zum Vormonat		Veränderung zum gleichen Monat des letzten Jahres	
				Anzahl	Anteil (in %)	absolut	relativ (in %)	absolut	relativ (in %)
4475	4310	5316	Wallis	5096	100.0	-220	-4.1	786	18.2
12	11	13	Selbständig	12	0.2	-1	-7.7	1	9.1
74	70	67	Kaderfunktion	73	1.4	6	9.0	3	4.3
2494	2471	2884	Fachfunktion	2824	55.4	-60	-2.1	353	14.3
1718	1541	2156	Hilfsfunktion	1953	38.3	-203	-9.4	412	26.7
105	128	112	Lehrling	127	2.5	15	13.4	-1	-0.8
3	2	3	Heimarbeiter	4	0.1	1	33.3	2	100.0
69	87	81	Schüler, Student	103	2.0	22	27.2	16	18.4
0	0	0	Keine Angaben	0	0.0	0	0.0	0	0.0

2.20 Registrierte Arbeitslose nach Altersklassen



2.21 Registrierte Arbeitslose nach Altersklassen

Juni 2012	Juli 2012	Juni 2013		Juli 2013					
Bestände				Bestände		Veränderungen zum Vormonat		Veränderung zum gleichen Monat des letzten Jahres	
				Anzahl	Quote	absolut	relativ (in %)	absolut	relativ (in %)
4475	4310	5316	Total	5096	3.1	-220	-4.1	786	18.2
158	220	210	15-19 Jahre	251	3.0	41	19.5	31	14.1
560	549	624	20-24 Jahre	611	4.4	-13	-2.1	62	11.3
683	627	781	25-29 Jahre	736	4.0	-45	-5.8	109	17.4
608	558	717	30-34 Jahre	663	3.8	-54	-7.5	105	18.8
473	449	561	35-39 Jahre	517	2.9	-44	-7.8	68	15.1
462	457	580	40-44 Jahre	559	2.7	-21	-3.6	102	22.3
500	463	602	45-49 Jahre	578	2.5	-24	-4.0	115	24.8
425	402	521	50-54 Jahre	484	2.7	-37	-7.1	82	20.4
359	341	419	55-59 Jahre	403	2.8	-16	-3.8	62	18.2
247	244	301	60 und mehr	294	3.0	-7	-2.3	50	20.5
			Männer						
2224	2163	2805	Total	2644	3.0	-161	-5.7	481	22.2
85	117	129	15-19 Jahre	137	2.9	8	6.2	20	17.1
255	239	341	20-24 Jahre	315	4.3	-26	-7.6	76	31.8
317	286	393	25-29 Jahre	346	3.8	-47	-12.0	60	21.0
277	265	348	30-34 Jahre	310	3.2	-38	-10.9	45	17.0
243	217	292	35-39 Jahre	272	2.7	-20	-6.8	55	25.3
237	243	282	40-44 Jahre	279	2.5	-3	-1.1	36	14.8
246	232	302	45-49 Jahre	294	2.4	-8	-2.6	62	26.7
202	208	281	50-54 Jahre	268	2.7	-13	-4.6	60	28.8
214	205	259	55-59 Jahre	253	2.9	-6	-2.3	48	23.4
148	151	178	60 und mehr	170	2.7	-8	-4.5	19	12.6
			Frauen						
2251	2147	2511	Total	2452	3.4	-59	-2.3	305	14.2
73	103	81	15-19 Jahre	114	3.0	33	40.7	11	10.7
305	310	283	20-24 Jahre	296	4.6	13	4.6	-14	-4.5
366	341	388	25-29 Jahre	390	4.3	2	0.5	49	14.4
331	293	369	30-34 Jahre	353	4.7	-16	-4.3	60	20.5
230	232	269	35-39 Jahre	245	3.0	-24	-8.9	13	5.6
225	214	298	40-44 Jahre	280	2.9	-18	-6.0	66	30.8
254	231	300	45-49 Jahre	284	2.7	-16	-5.3	53	22.9
223	194	240	50-54 Jahre	216	2.6	-24	-10.0	22	11.3
145	136	160	55-59 Jahre	150	2.6	-10	-6.3	14	10.3
99	93	123	60 und mehr	124	3.7	1	0.8	31	33.3

2.22 Langzeitarbeitslose

Juni 2012	Juli 2012	Juni 2013							
Bestände			Juli 2013						
			Bestände		Veränderungen zum Vormonat		Anteil (in %) vom Total der Arbeitslosen	Veränderung zum gleichen Monat des letzten Jahres	
			Anzahl	Anteil (in %)	absolut	relativ (in %)		absolut	relativ (in %)
491	491	574	594	100.0	20	3.5	11.7	103	21.0
			Wallis						
			Nach Regionen:						
7	9	6	13	2.2	7	116.7	2.3	4	44.4
259	252	321	332	55.9	11	3.4	13.5	80	31.7
225	230	247	249	41.9	2	0.8	12.1	19	8.3
			Nach Geschlecht:						
262	259	272	291	49.0	19	7.0	11.9	32	12.4
229	232	302	303	51.0	1	0.3	11.5	71	30.6
			Nach Nationalität:						
278	275	329	339	57.1	10	3.0	12.5	64	23.3
213	216	245	255	42.9	10	4.1	10.7	39	18.1
			Nach Alter:						
20	19	17	23	3.9	6	35.3	2.7	4	21.1
256	256	316	331	55.7	15	4.7	10.8	75	29.3
215	216	241	240	40.4	-1	-0.4	20.3	24	11.1
			Nach ausgewählten Berufsgruppen:						
60	59	64	71	12.0	7	10.9	12.8	12	20.3
26	23	48	45	7.6	-3	-6.3	8.5	22	95.7
90	83	86	93	15.7	7	8.1	10.1	10	12.0
16	11	17	17	2.9	0	0.0	13.0	6	54.5
45	52	64	64	10.8	0	0.0	10.2	12	23.1
254	263	295	304	51.2	9	3.1	4.5	41	15.6

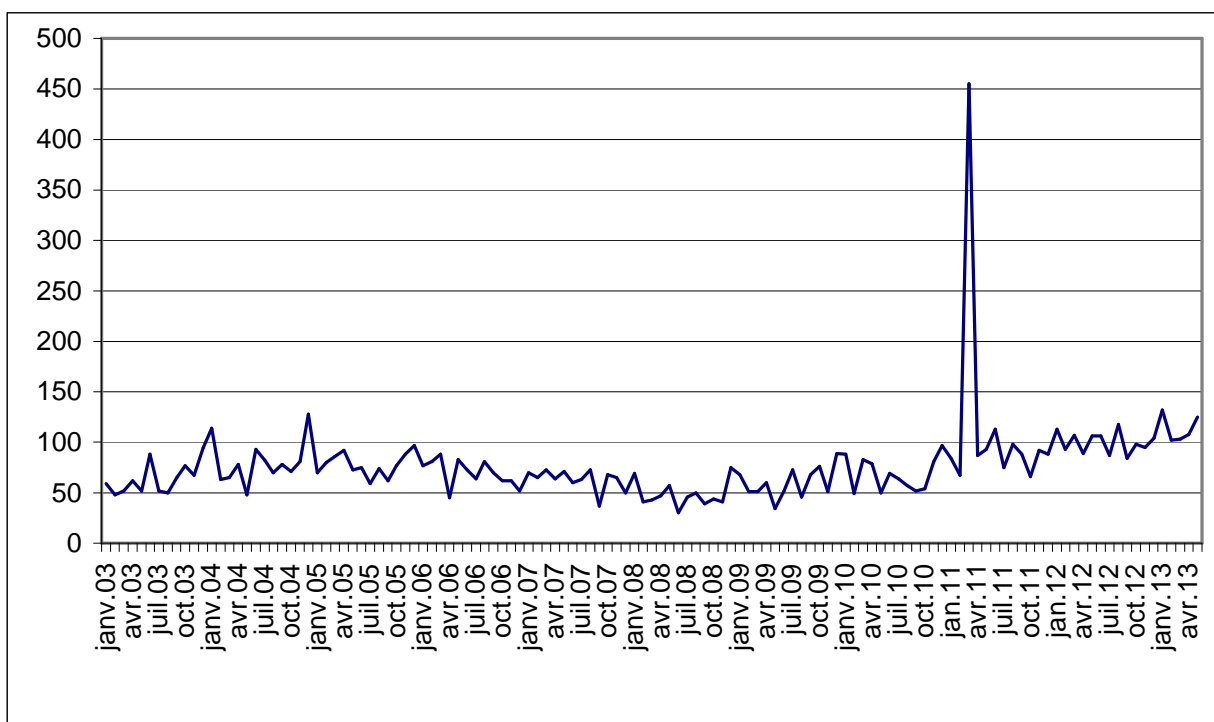
2.23 Ausgesteuerte aus der Arbeitslosenversicherung

	Jan.	Feb.	März	April	Mai	Juni	Juli	Aug.	Sept.	Okt.	Nov.	Dez.	Ø
2013*)	132	102	103	108	125								114
2012	113	93	107	89	106	106	87	118	84	98	95	104	100
2011	84	67	455	87	93	113	75	98	88	66	92	88	117
2010	88	49	83	79	50	69	64	57	52	54	81	97	69
2009	68	51	51	60	34	52	73	46	68	76	51	89	60
2008	69	41	43	47	57	30	46	50	39	44	41	75	49
2007	70	65	73	64	71	60	63	73	37	68	65	50	63
2006	77	81	88	45	83	73	64	81	70	62	62	52	70
2005	70	80	86	92	73	75	59	74	62	77	88	97	78
2004	114	63	65	78	48	93	82	70	78	71	81	128	81
2003	59	48	52	62	52	88	52	50	65	77	67	94	64

*kursiv = provisorische Daten

Die Statistiken über die Ausgesteuerten stehen nur mit einer zweimonatigen Verspätung zur Verfügung.

2.24 Entwicklung der Ausgesteuerten



2.25 Gemeldete offene Stellen

Juni 2012	Juli 2012	Juni 2013		Juli 2013					
Bestände				Bestände		Veränderungen zum Vormonat		Veränderung zum gleichen Monat des letzten Jahres	
				Anzahl	Anteil (in %)	absolut	relativ (in %)	absolut	relativ (in %)
514	509	468	Total	473	100.0	5	1.1	-36	-7.1
			Nach Arbeitszeit:						
395	398	352	Vollzeit	356	75.3	4	1.1	-42	-10.6
119	111	116	Teilzeit	117	24.7	1	0.9	6	5.4
			Nach Regionen:						
210	201	149	Oberwallis	192	40.6	43	28.9	-9	-4.5
40	31	58	Sierre	28	5.9	-30	-51.7	-3	-9.7
155	161	126	Sion	118	24.9	-8	-6.3	-43	-26.7
64	65	83	Martigny	84	17.8	1	1.2	19	29.2
45	51	52	Monthey / St-Maurice	51	10.8	-1	-1.9	0	0.0

2.26 Abgerechnete Kurzarbeit

Betriebe, betroffene Arbeitnehmer und ausgefallene Arbeitsstunden

Apr. 2012	Mai. 2012	Apr. 2013		Mai 2013				
Bestände				Bestände	Veränderungen zum Vormonat		Veränderung zum gleichen Monat des letzten Jahres	
				Anzahl	absolut	relativ (in %)	absolut	relativ (in %)
24	22	18		Betriebe	10	-8	-44.4	-12
247	233	78	Betroffene Arbeitnehmer	46	-32	-41.0	-187	-180.3
14518	14646	6333	Ausgefallene Arbeitsstunden	2900	-3433	-54.2	-11746	-180.2

(..) Veränderungen über 200% werden nicht publiziert.

3. Erläuterungen

Registrierte Arbeitslose	Personen, welche bei einem Regionalen Arbeitsvermittlungszentrum (RAV) gemeldet sind, keine Stelle haben und sofort vermittelbar sind. Dabei ist unerheblich, ob sie Arbeitslosenentschädigung erhalten oder nicht. <i>Ganzarbeitslose</i> suchen eine Vollzeitstelle (Arbeitszeit \geq 90%); <i>teilweise Arbeitslose</i> eine Teilzeitstelle (Arbeitszeit $<$ 90%).
Registrierte Stellensuchende	Alle arbeitslosen und nichtarbeitslosen Personen, welche beim RAV gemeldet sind und eine Stelle suchen.
RAV Region	Auf Grund des Entscheides die acht sozio-ökonomischen Regionen durch die neuen drei Regionen Ober-, Mittel- und Unterwallis zu ersetzen, enthalten die Tabellen 2.8-11 somit ab Januar 2009 die RAV Regionen. Zusatzbemerkung: St-Léonard zählte zur sozio-ökonomischen Region von Sion / Hérens / Conthey, gehört jedoch zur RAV Region von Sierre.
Registrierte nichtarbeitslose Stellensuchende	Personen, die beim RAV gemeldet sind, jedoch im Unterschied zu den Arbeitslosen entweder nicht sofort vermittelbar sind oder aber über eine Arbeit verfügen. Die registrierten nichtarbeitslosen Stellensuchenden entsprechen der Differenz zwischen dem Total der Stellensuchenden und jenem der Arbeitslosen. Sie sind in folgende Kategorien eingeteilt: Anzahl Personen im Zwischenverdienst, in Programmen zur vorübergehenden Beschäftigung, in Umschulung / Weiterbildung, in spezifischen Massnahmen, in Arbeitsunfähigkeit / Militär, in kantonalen Massnahmen oder auf Arbeitssuche. <i>Ganzstellensuchende</i> suchen eine Vollzeitstelle; <i>teilweise Stellensuchende</i> eine Teilzeitstelle.
Zwischenverdienst	Jedes Einkommen aus selbstständiger oder unselbstständiger Erwerbstätigkeit, welches ein Versicherter in einer Bezugsperiode erzielt.
Programme zur vorübergehenden Beschäftigung	Von der Arbeitslosenversicherung finanzierte Programme zur vorübergehenden Beschäftigung mit dem Zweck, die berufliche Eingliederung bzw. Wiedereingliederung der Versicherten zu erleichtern. Beschäftigungsprogramme können auch im Rahmen von Berufspraktika in Unternehmen und in der Verwaltung oder von Motivationssemestern für Schulabgänger erfolgen.
Umschulung / Weiterbildung	Umschulungs- und Weiterbildungsmassnahmen (Kurse) bezwecken eine rasche und deutliche Verbesserung der Vermittlungsfähigkeit eines Versicherten auf dem Arbeitsmarkt. Die Massnahme kann auch als Ausbildungspraktikum bei einem Unternehmen oder im Rahmen einer Übungsfirma erfolgen. <i>Personen, welche während der Ausbildungsmassnahme vom Beratungsgespräch befreit sind, werden als „nichtarbeitslose Stellensuchende in Ausbildungsmassnahme“ erfasst.</i> <i>Personen, welche während der Ausbildungsmassnahme nicht vom Beratungsgespräch befreit sind, werden als „Arbeitslose“ erfasst.</i>
Spezifische Massnahmen	Gemäss dem Bundesgesetz über die Arbeitslosenversicherung (AVIG) gelten folgende spezifische Massnahmen: <ul style="list-style-type: none">- Ausbildungszuschüsse (AZ)- Einarbeitungszuschüsse (EAZ)- Förderung einer selbstständigen Erwerbstätigkeit (FsE)
Arbeitsunfähigkeit / Militär	Personen, welche mehr als einen Monat arbeitsunfähig oder im Militärdienst sind, werden als „nicht-arbeitslose Stellensuchende“ erfasst. Liegt die Dauer der Abwesenheit unter einem Monat, werden sie als „Arbeitslose“ erfasst.

Kantonale Massnahmen	Berufliche Wiedereingliederungsmassnahmen, welche vom Kanton zugunsten von Arbeitslosen mit erloschenem Anspruch auf die Leistungen der Arbeitslosenversicherung organisiert und finanziert werden. In dieser Gruppe befinden sich Ausgesteuerte mit einer Teilnahme an: <ul style="list-style-type: none"> - kantonalen Einarbeitungszuschüssen (KEAZ); - beruflichen Eingliederungsverträgen (BEV). Ausgesteuerte, welche immer noch im RAV angemeldet sind und nicht an einer kantonalen Massnahme teilnehmen, werden als „Arbeitslose“ erfasst.
Bestände	Der letzte Arbeitstag des Monats gilt als Stichtag.
Arbeitslosenquote	Zahl der am Stichtag registrierten Arbeitslosen geteilt durch die Zahl der aktiven Bevölkerung gemäss der letzten Volkszählung (161.820 Personen im Wallis seit dem 1. Januar 2010).
Wirtschaftszweige	Terminologie der eidgenössischen allgemeine Systematik der Wirtschaftszweige (NOGA) 2002
Berufsgruppen	Systematik gemäss schweizerischer Berufsnomenklatur 2000. Zuordnung nach der zuletzt ausgeübten Tätigkeit.
Ausgeübte Funktion	<p><i>Selbständig:</i> Inhaber einer Einzelunternehmung oder unbeschränkt haftender Gesellschafter einer Kollektiv- oder Kommanditgesellschaft.</p> <p><i>Kaderfunktion:</i> Leitungs-, Koordinations- und Kontrollaufgaben.</p> <p><i>Fachfunktion:</i> Ausführung komplexer Aufgaben unter eigener Verantwortung.</p> <p><i>Hilfsfunktion:</i> Ausführung einfacher Arbeiten, welche keine Grundausbildung erfordern.</p> <p><i>Lehrling:</i> Abschluss bzw. Abbruch der Lehre oder einer gleichwertigen Ausbildung.</p> <p><i>Heimarbeit:</i> Tätigkeit in der eigenen Wohnung im Auftrag eines Betriebs.</p> <p><i>Schüler / Student:</i> Abschluss bzw. Abbruch einer Ausbildung an einer Schule.</p>
Langzeitarbeitslose	Personen, welche seit über einem Jahr arbeitslos sind.
Gemeldete offene Stellen	Zu besetzende Arbeitsplätze, welche Arbeitgeber bei den RAV melden. Ohne ausdrücklichen Verlängerungswunsch werden die offenen Stellen während höchstens 2 Monaten in der Datenbank gespeichert.
Ausgesteuerte	<p>Zahl der Arbeitslosen, deren Anspruch auf die Leistungen der Arbeitslosenversicherung während dem Stichmonat erlosch.</p> <p>Aus praktischen , zahlungsbedingten Gründen stehen die Angaben der Arbeitslosenkassen über die Zahl der Ausgesteuerten in einem Stichmonat erst mit einer zweimonatigen Verspätung zur Verfügung.</p>
Kurzarbeit	<p>Eine temporäre, teilweise oder vollständige Arbeitszeitverkürzung innerhalb eines Betriebs, normalerweise in Verbindung mit einem entsprechenden Lohnabbau unter Beibehaltung der Arbeitsverträge. Die Kurzarbeitsentschädigung (KAE) kompensiert teilweise den Lohnabbau und bietet den Arbeitnehmern eine Alternative zur Entlassung. Die KAE werden je nach effektiver Arbeitszeitverkürzung unabhängig von der Zahl der Angestellten ausgezahlt.</p> <p>Statistisch erfasst wird die von den Kassen abgerechnete und ausbezahlte Kurzarbeit. Aus praktischen Gründen, die mit den Auszahlungen im Zusammenhang stehen, sind die Daten der Arbeitslosenkassen zur abgerechneten Kurzarbeit erst nach einer Frist von zwei Monaten verfügbar.</p>

Die Erläuterungen erfolgen in der Reihenfolge der Tabellen