



Bulletin statistique

La situation sur le marché du travail en Valais

Juillet 2013

8 août 2013



Publication

Service de l'industrie, du commerce et du travail du canton du Valais (SICT)
Av. du Midi 7, 1950 Sion
Tél. 027 606 73 42, sict-diha@admin.vs.ch, www.vs.ch/chomage

Paraît une fois par mois

Abonnement

Peut être obtenu gratuitement par e-mail à l'adresse ci-dessus

Internet

La publication est disponible sur le site www.vs.ch/chomage, sous la rubrique:
« Chômage / statistiques ».

Copyright

Reproduction autorisée en indiquant la source

La mise en page de cette publication se base sur la documentation de presse « La situation sur le marché du travail » du Secrétariat d'Etat à l'économie (SECO), Berne

Table des matières

1. Communiqué pour les médias.....	4
2. Tableaux et graphiques.....	5
2.1 Chômeurs inscrits selon les cantons.....	5
2.2 Chômeurs inscrits.....	6
2.3 Taux de chômage.....	7
2.4 Chômeurs inscrits selon le sexe, la durée et l'origine	7
2.5 Demandeurs d'emploi inscrits.....	8
2.6 Taux de demandeurs d'emploi.....	9
2.7 Evolution du nombre de chômeurs et de demandeurs d'emploi.....	10
2.8 Chômeurs inscrits selon les régions ORP.....	11
2.9 Taux de chômage selon les régions ORP.....	11
2.10 Demandeurs d'emploi inscrits selon les régions ORP.....	12
2.11 Taux de demandeurs d'emploi inscrits selon les régions ORP.....	12
2.12 Statut des demandeurs d'emploi selon les régions ORP	13
2.13 Chômeurs (CH) et demandeurs d'emploi (DE) inscrits selon les communes	14
2.14 Chômeurs inscrits selon les activités économiques	15
2.15 Chômeurs inscrits selon les groupes de professions - Valais	16
2.16 Chômeurs inscrits selon les groupes de professions - Haut-Valais.....	17
2.17 Chômeurs inscrits selon les groupes de professions - Valais Central	18
2.18 Chômeurs inscrits selon les groupes de professions - Bas-Valais	19
2.19 Chômeurs inscrits selon la dernière fonction exercée.....	20
2.20 Chômeurs inscrits selon les classes d'âge.....	20
2.21 Chômeurs inscrits selon les classes d'âge.....	21
2.22 Chômeurs de longue durée	22
2.23 Arrivées en fin de droits.....	23
2.24 Evolution des arrivées en fin de droits	23
2.25 Places vacantes annoncées	24
2.26 Réduction de l'horaire de travail (RHT) décomptées.....	25
3. Définitions / Explications	26

1. Communiqué pour les médias

Valais : la situation sur le marché du travail en juillet

(I-VS).- 5096 chômeurs étaient inscrits auprès des Offices régionaux de placement (ORP) valaisans à la fin juillet, soit 220 de moins qu'à la fin juin. Le taux de chômage a reculé à 3.1% (-0.2 point) et se rapproche du taux de chômage suisse (3%). Cette diminution mensuelle est essentiellement due à la reprise estivale d'activité dans le tourisme. Le chômage pourrait avoir atteint en juillet son niveau le plus bas de l'année 2013, comme observé ces dernières années.

Le chômage a diminué dans le Haut-Valais grâce aux professions du tourisme, et, dans le Bas-Valais, essentiellement grâce aux professions de la construction et du tourisme. Il est, par contre, resté stable dans le Valais Central malgré une diminution du chômage dans les professions du tourisme.

Le nombre de chômeurs de courte durée, c'est-à-dire inscrits au chômage depuis moins de 6 mois, a fortement reculé, ce qui démontre le caractère essentiellement saisonnier de la variation du chômage enregistrée entre juin et juillet.

Malgré la baisse du nombre de nuitées constatées dans l'hôtellerie, l'emploi dans le tourisme valaisan résiste plutôt bien à la conjoncture défavorable. En variation annuelle, le chômage a progressé de 12% dans les groupes de professions du tourisme, alors qu'il a augmenté de 18% sur l'ensemble du canton. La demande intérieure continue à soutenir le tourisme, contrairement à la demande des autres pays européens, qui est en baisse.

2. Tableaux et graphiques

2.1 Chômeurs inscrits selon les cantons

Juillet 2013					
Effectif	Variation par rapport au mois précédent		Taux	Variation par rapport au mois précédent en points de %	
128516	2018	Suisse	3.0	0.1	
24384	604	Zürich	3.1	0.1	
11818	196	Bern	2.2	0.1	
3918	169	Luzern	1.8	0.0	
186	-10	Uri	1.0	-0.1	
1149	4	Schwyz	1.4	0.0	
165	-5	Obwalden	0.8	0.0	
225	6	Nidwalden	1.0	0.1	
518	26	Glarus	2.3	0.1	
1227	-34	Zug	1.9	-0.1	
3795	112	Fribourg	2.5	0.1	
3673	22	Solothurn	2.6	0.1	
3321	44	Basel-Stadt	3.5	0.0	
3833	-26	Basel-Landschaft	2.6	0.0	
1075	65	Schaffhausen	2.6	0.2	
451	16	Appenzell A.Rh.	1.5	0.0	
120	10	Appenzell I.Rh.	1.4	0.1	
6333	387	St. Gallen	2.4	0.2	
1291	-221	Graubünden	1.2	-0.2	
9423	203	Aargau	2.7	0.1	
3289	69	Thurgau	2.3	0.0	
6538	-22	Ticino	4.1	0.0	
18097	396	Vaud	4.8	0.1	
5096	-220	Valais	3.1	-0.2	
4548	134	Neuchâtel	5.1	0.1	
12738	42	Genève	5.4	0.0	
1305	51	Jura	3.7	0.2	

2.2 Chômeurs inscrits

Jun 2012	Juil. 2012	Jun 2013		Juillet 2013					
Effectifs				Effectifs		Variation par rapport au mois précédent		Variation par rapp. au même mois de l'année précédente	
				Nombre	Part (en %)	Absolue	Relative (en %)	Absolue	Relative (en %)
4474	4310	5316	Valais	5096	100.0	-220	-4.1	786	18.2
			Selon la région:						
510	410	691	Haut-Valais	570	11.2	-121	-17.5	160	39.0
2125	2076	2460	Valais central	2461	48.3	1	0.0	385	18.5
1839	1824	2165	Bas-Valais	2065	40.5	-100	-4.6	241	13.2
			Selon le sexe:						
2251	2147	2511	Femmes	2452	48.1	-59	-2.3	305	14.2
2224	2163	2805	Hommes	2644	51.9	-161	-5.7	481	22.2
			Selon la nationalité:						
2356	2339	2672	Suisses	2706	53.1	34	1.3	367	15.7
2119	1971	2644	Etrangers	2390	46.9	-254	-9.6	419	21.3
			Selon l'âge:						
718	769	834	15-24 ans	862	16.9	28	3.4	93	12.1
2726	2554	3241	25-49 ans	3053	59.9	-188	-5.8	499	19.5
1031	987	1241	50 ans et plus	1181	23.2	-60	-4.8	194	19.7
			Selon le statut:						
4026	3871	4789	Chômeurs complets	4539	89.1	-250	-5.2	668	17.3
449	439	527	Chômeurs partiels	557	10.9	30	5.7	118	26.9
			Selon la durée écoulée:						
2967	2811	3457	1-6 mois	3199	62.8	-258	-7.5	388	13.8
1017	1008	1285	7-12 mois	1303	25.6	18	1.4	295	29.3
491	491	574	> 1 année	594	11.7	20	3.5	103	21.0

2.3 Taux de chômage

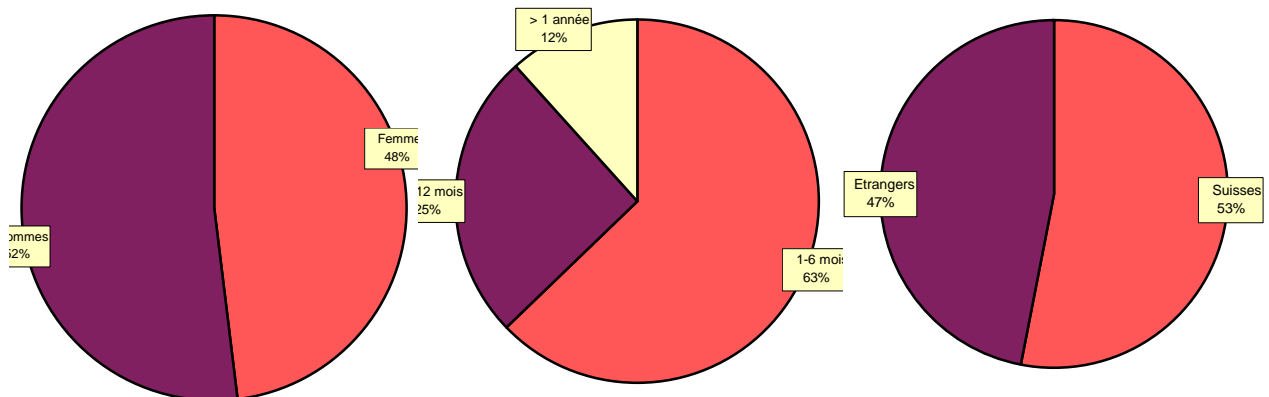
Jun 2012	Juil. 2012	Jun 2013		Juillet 2013		
Taux				Taux	Variation par rapport au mois précédent en points de %	Variation par rapp. au même mois de l'année précédente en points de %
2.8	2.7	3.3	Valais	3.1	-0.2	0.4
			Selon la région:			
1.2	1.0	1.7	Haut-Valais	1.4	-0.3	0.4
3.5	3.4	4.0	Valais central	4.0	0.0	0.6
3.1	3.1	3.7	Bas-Valais	3.5	-0.2	0.4
			Selon le sexe:			
3.1	2.9	3.4	Femmes	3.4	0.0	0.5
2.5	2.4	3.2	Hommes	3.0	-0.2	0.6
			Selon la nationalité:			
1.9	1.9	2.2	Suisses	2.2	0.0	0.3
5.5	5.1	6.9	Etrangers	6.2	-0.7	1.1
			Selon l'âge:			
3.2	3.5	3.8	15-24 ans	3.9	0.1	0.4
2.8	2.6	3.3	25-49 ans	3.1	-0.2	0.5
2.4	2.3	2.9	50 ans et plus	2.8	-0.1	0.5

2.4 Chômeurs inscrits selon le sexe, la durée et l'origine

Sexe

Durée

Origine



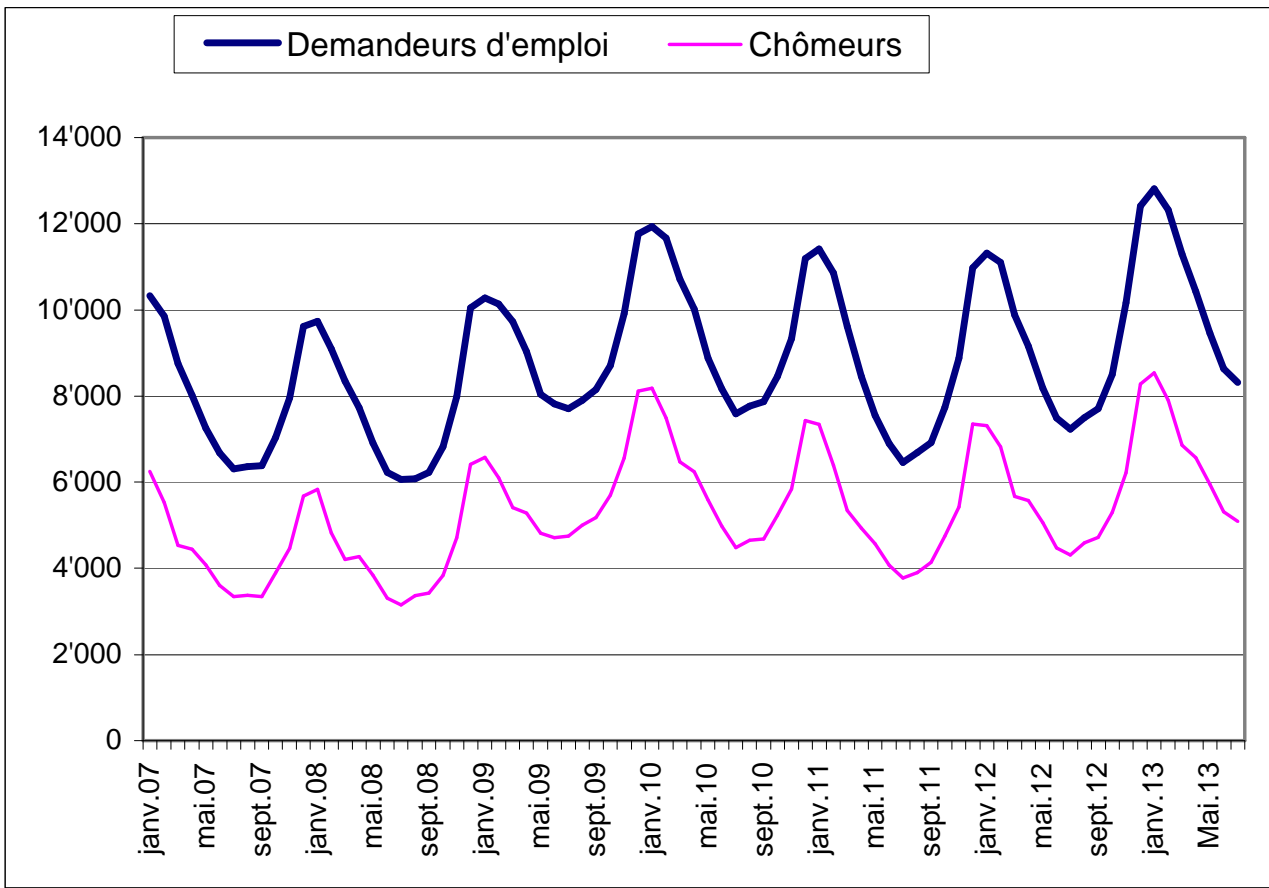
2.5 Demandeurs d'emploi inscrits

Jun 2012	Juil. 2012	Jun 2013		Juillet 2013					
Effectifs				Effectifs		Variation par rapport au mois précédent		Variation par rapp. au même mois de l'année précédente	
				Nombre	Part (en %)	Absolue	Relative (en %)	Absolue	Relative (en %)
7492	7228	8636	Valais	8317	100	-319	-3.7	1089	15.1
			Selon la région:						
873	740	1132	Haut-Valais	961	0.0	-171	-15.1	221	29.9
3405	3350	3912	Valais central	3863	0.0	-49	-1.3	513	15.3
3213	3138	3592	Bas-Valais	3493	0.0	-99	-2.8	355	11.3
			Selon le sexe:						
3656	3508	4411	Hommes	4193	0.0	-218	-4.9	685	19.5
3836	3720	4225	Femmes	4124	0.0	-101	-2.4	404	10.9
			Selon la nationalité:						
3826	3796	4256	Suisses	4284	0.0	28	0.7	488	12.9
3666	3432	4380	Etrangers	4033	0.0	-347	-7.9	601	17.5
			Selon l'âge:						
1070	1067	1218	15-24 ans	1237	0.0	19	1.6	170	15.9
4540	4325	5274	25-49 ans	5008	0.0	-266	-5.0	683	15.8
1882	1836	2144	50 ans et plus	2072	0.0	-72	-3.4	236	12.9
			Selon le statut:						
6097	5837	7066	Demandeurs d'emploi complets	6706	0.0	-360	-5.1	869	14.9
1395	1391	1570	Demandeurs d'emploi partiels	1611	0.0	41	2.6	220	15.8
			Selon la durée écoulée:						
3790	3580	4478	1-6 mois	4175	0.0	-303	-6.8	595	16.6
2058	1987	2288	7-12 mois	2271	0.0	-17	-0.7	284	14.3
1644	1661	1870	> 1 année	1871	0.0	1	0.1	210	12.6

2.6 Taux de demandeurs d'emploi

Jun 2012	Juil. 2012	Jun 2013		Juillet 2013		
Taux				Taux	Variation par rapport au mois précédent en points de %	Variation par rapp. au même mois de l'année précédente en points de %
4.6	4.5	5.3	Valais	5.1	-0.2	0.6
			Selon la région:			
2.1	1.8	2.7	Haut-Valais	2.3	-0.4	0.5
5.6	5.5	6.4	Valais central	6.3	-0.1	0.8
5.5	5.3	6.1	Bas-Valais	5.9	-0.2	0.6
			Selon le sexe:			
5.3	5.1	5.8	Femmes	5.7	-0.1	0.6
4.1	3.9	5.0	Hommes	4.7	-0.3	0.8
			Selon la nationalité:			
3.1	3.1	3.4	Suisses	3.5	0.1	0.4
9.5	8.9	11.4	Etrangers	10.5	-0.9	1.6
			Selon l'âge:			
4.8	4.8	5.5	15-24 ans	5.6	0.1	0.8
4.7	4.4	5.4	25-49 ans	5.1	-0.3	0.7
4.4	4.3	5.1	50 ans et plus	4.9	-0.2	0.6

2.7 Evolution du nombre de chômeurs et de demandeurs d'emploi



2.8 Chômeurs inscrits selon les régions ORP

Jun 2012	Juil. 2012	Jun 2013		Juillet 2013					
Effectifs				Effectifs		Variation par rapport au mois précédent		Variation par rapp. au même mois de l'année précédente	
				Nombre	Part (en %)	Absolue	Relative (en %)	Absolue	Relative (en %)
4474	4309	5315	Valais	5095	100	-220	-4.1	786	18.2
511	410	689	Oberwallis	569	11.2	-120	-17.4	159	38.8
794	734	875	Sierre	837	16.4	-38	-4.3	103	14.0
1334	1344	1591	Sion	1626	31.9	35	2.2	282	21.0
1010	969	1152	Martigny	1091	21.4	-61	-5.3	122	12.6
825	852	1008	Monthey / St-Maurice	972	19.1	-36	-3.6	120	14.1

2.9 Taux de chômage selon les régions ORP

Jun 2012	Juil. 2012	Jun 2013		Juillet 2013		
Taux				Taux	Variation par rapport au mois précédent en points de %	Variation par rapp. au même mois de l'année précédente en points de %
2.8	2.7	3.3	Valais	3.1	-0.2	0.4
1.2	1.0	1.7	Oberwallis	1.4	-0.3	0.4
3.7	3.4	4.0	Sierre	3.9	-0.1	0.5
3.4	3.4	4.0	Sion	4.1	0.1	0.7
3.0	2.9	3.4	Martigny	3.3	-0.1	0.4
3.3	3.4	4.0	Monthey / St-Maurice	3.8	-0.2	0.4

2.10 Demandeurs d'emploi inscrits selon les régions ORP

Jun 2012	Juil. 2012	Jun 2013		Juillet 2013					
Effectifs				Effectifs		Variation par rapport au mois précédent		Variation par rapp. au même mois de l'année précédente	
				Nombre	Part (en %)	Absolue	Relative (en %)	Absolue	Relative (en %)
7492	7229	8634	Total	8317	100	-317	-3.7	1088	15.1
875	741	1131	Oberwallis	962	11.6	-169	-14.9	221	29.8
1153	1107	1322	Sierre	1274	15.3	-48	-3.6	167	15.1
2255	2247	2594	Sion	2590	31.1	-4	-0.2	343	15.3
1888	1830	2125	Martigny	2081	25.0	-44	-2.1	251	13.7
1321	1304	1462	Monthey / St-Maurice	1410	17.0	-52	-3.6	106	8.1

2.11 Taux de demandeurs d'emploi inscrits selon les régions ORP

Jun 2012	Juil. 2012	Jun 2013		Juillet 2013		
Taux				Taux	Variation par rapport au mois précédent en points de %	Variation par rapp. au même mois de l'année précédente en points de %
4.6	4.5	5.3	Valais	5.1	-0.2	0.6
2.1	1.8	2.7	Oberwallis	2.3	-0.4	0.5
5.3	5.1	6.1	Sierre	5.9	-0.2	0.8
5.7	5.7	6.5	Sion	6.5	0.0	0.8
5.6	5.5	6.3	Martigny	6.2	-0.1	0.7
5.2	5.2	5.8	Monthey / St-Maurice	5.6	-0.2	0.4

2.12 Statut des demandeurs d'emploi selon les régions ORP

Juillet 2013	Chômeurs	Demandeurs d'emploi non chômeurs	Dont							Total des demandeurs d'emploi
			gains intermédiaires	programmes d'emploi temporaire incl. SEMO	reconversion / perfectionnement	mesures spécifiques (AFO, AIT, SAI)	incapacité de travail, militaire	mesures cantonales (CIP, AITc)	en recherche d'emploi	
Haut-Valais	569	392	151	136	7	5	44	5	44	961
variation mois précédent	-120	-49	4	-49	0	0	-3	1	-2	-169
Valais central	2'463	1'401	836	194	3	13	106	76	173	3'864
variation mois précédent	-3	-49	-25	-20	-3	-4	2	-5	6	-52
Sierre	837	437	305	47	1	2	47	25	10	1'274
variation mois précédent	-38	-10	4	-9	0	0	4	-4	-5	-48
Sion / Hérens / Conthey	1'626	964	531	147	2	11	59	51	163	2'590
variation mois précédent	35	-39	-29	-11	-3	-4	-2	-1	11	-4
Bas-Valais	2'063	1'428	960	106	15	11	110	63	163	3'491
variation mois précédent	-97	1	27	-34	-1	-1	5	-11	16	-96
Martigny / Entremont	1'091	990	664	61	7	1	88	32	137	2'081
variation mois précédent	-61	17	4	-12	-2	1	8	-8	26	-44
Monthey / St-Maurice	972	438	296	45	8	10	22	31	26	1'410
variation mois précédent	-36	-16	23	-22	1	-2	-3	-3	-10	-52
Valais	5'095	3'221	1'947	436	25	29	260	144	380	8'316
variation mois précédent	-220	-97	6	-103	-4	-5	4	-15	20	-317

Le tableau 2.12 peut comporter des différences par rapport aux autres tableaux du bulletin statistique étant donné qu'il y a des demandeurs d'emploi domiciliés en Valais, mais inscrits dans un ORP hors du Valais.

Autres explications pages 26-27

2.13 Chômeurs (CH) et demandeurs d'emploi (DE) inscrits selon les communes

Juillet 2013											
Effectifs			Effectifs			Effectifs			Effectifs		
Haut-Valais			Haut-Valais			Valais Central			Bas-Valais		
CH	DE		CH	DE		CH	DE		CH	DE	
Agarn	3	7	Mörel-Filet	3	9	Anniviers	39	63	Bagnes	112	251
Albinen	2	2	Münster-Geschinen	1	2	Arbaz	17	27	Bourg-Saint-Pierre	7	16
Ausserberg	2	3	Naters	71	120	Ardon	49	81	Bovernier	14	28
Baltschieder	4	10	Niedergesteln	3	5	Ayent	51	87	Champéry	18	26
Bellwald	0	3	Niederwald	0	0	Chalais	49	75	Charrat	18	59
Betten	1	2	Oberems	3	3	Chamoson	62	106	Collombey-Muraz	151	227
Binn	0	0	Obergoms	6	7	Chermignon	52	70	Collonges	7	18
Bister	0	0	Randa	2	4	Chippis	34	65	Dorénaz	10	23
Bitsch	1	4	Raron	8	10	Conthey	175	282	Evionnaz	21	30
Blatten	0	2	Reckingen-Gluringen	3	4	Evolène	24	39	Finhaut	3	5
Blitzingen	0	0	Ried-Brig	8	14	Grimisuat	50	79	Fully	124	239
Brig-Glis	101	165	Riederalp	2	2	Grône	44	62	Isérables	7	18
Bürchen	1	3	Saas-Almagell	2	3	Hérémeence	13	21	Leytron	46	78
Eggerberg	0	0	Saas-Balen	4	7	Icogne	5	7	Liddes	5	7
Eischoll	1	2	Saas-Fee	19	31	Lens	53	78	Martigny	398	722
Eisten	0	0	Saas-Grund	8	10	Les Agettes	4	9	Martigny-Combe	40	66
Embd	0	0	Salgesch	12	13	Miège	24	34	Massongex	29	45
Ergisch	0	1	Simplon	0	0	Mollens	13	23	Monthey	379	551
Ernen	3	4	St.Niklaus	14	23	Mont-Noble	8	13	Orsières	25	52
Ferden	0	0	Stalden	6	13	Montana	39	65	Port-Valais	62	82
Fiesch	4	7	Staldenried	4	6	Nendaz	135	200	Riddes	56	92
Fieschertal	2	3	Steg-Hohtenn	5	19	Randogne	51	77	Saillon	26	53
Gampel-Bratsch	10	17	Täsch	28	45	Saint-Léonard	42	59	Saint-Gingolph	8	17
Grächen	8	17	Termen	4	7	Saint-Martin	9	17	Saint-Maurice	88	127
Grafschaft	0	0	Törbel	0	0	Savièse	87	149	Salvan	13	22
Grensiols	0	2	Turtmann-Unterems	8	14	Sierre	355	535	Saxon	109	199
Guttet-Feschel	3	5	Unterbäch	0	0	Sion	791	1261	Sembrancher	12	22
Inden	3	5	Varen	3	7	Venthône	15	21	Trient	1	5
Kippel	0	1	Visp	63	107	Vétroz	107	159	Troistorrents	63	91
Lalden	6	10	Visperterminen	5	8	Vex	28	40	Val-d'Illiez	33	43
Lax	1	4	Wiler(Lötschen)	1	2	Veyras	24	42	Vernayaz	45	78
Leuk	31	47	Zeneggen	1	1	Veysonnaz	12	17	Vérossaz	2	3
Leukerbad	19	32	Zermatt	67	107				Vionnaz	33	53
Martisberg	0	0	Zwischbergen	0	0				Vollèges	18	33
									Vouvry	82	112

2.14 Chômeurs inscrits selon les activités économiques

Jun 2012	Juil. 2012	Jun 2013				Juillet 2013						
Effectifs						Effectifs		Variation par rapport au mois précédent		Variation par rapp. au même mois de l'année précédente		
						Nombre	Part (en %)	Absolue	Relative (en %)	Absolue	Relative (en %)	
4475	4310	5316	Valais			5096	100.0	-220	-4.1	786	18.2	
65	69	85	A	Secteur 1 (Agriculture, sylviculture)			94	1.8	9	10.6	25	36.2
735	739	1158	B-F	Secteur 2 (Industrie et construction)			1108	21.7	-50	-4.3	369	49.9
3338	3171	3696	G-T	Secteur 3 (Services)			3522	69.1	-174	-4.7	351	11.1
65	69	85	A 01-03	Agriculture, sylviculture			94	1.8	9	10.6	25	36.2
2	4	4	B 05-09	Mines, pierres et terre			4	0.1	0	0.0	0	0.0
51	57	113	C 10-12	Aliments, boissons et tabac			117	2.3	4	3.5	60	105.3
6	3	2	C 13-14	Textile et habillement			3	0.1	1	50.0	0	0.0
4	3	2	C 15	Cuir, chaussures			1	0.0	-1	-50.0	-2	-66.7
55	52	58	C 16	Traitement du bois			54	1.1	-4	-6.9	2	3.8
37	37	35	C 17-18	Industrie du papier, édition, impression			34	0.7	-1	-2.9	-3	-8.1
45	44	68	C 19-21	Industrie chimique, raffinage de pétrole			63	1.2	-5	-7.4	19	43.2
3	1	4	C 22	Matières plastiques, caoutchouc			1	0.0	-3	-75.0	0	0.0
16	16	11	C 23	Verres, céramiques et produits en ciment			10	0.2	-1	-9.1	-6	-37.5
95	100	150	C 24-25	Matériaux, produits métalliques			154	3.0	4	2.7	54	54.0
39	35	23	C 26-27	Electrotechnique, électronique, montres, optique			27	0.5	4	17.4	-8	-22.9
21	24	26	C 28	Machines			27	0.5	1	3.8	3	12.5
2	4	4	C 29-30	Fabrication de véhicules			4	0.1	0	0.0	0	0.0
18	18	22	C 31-33	Meubles, bijoux, etc., recyclage			19	0.4	-3	-13.6	1	5.6
15	16	23	D 35	Energie, ravitaillement en eau			22	0.4	-1	-4.3	6	37.5
9	11	14	E 36-39	Recyclage; distribution d'eau			14	0.3	0	0.0	3	27.3
317	314	599	F 41-43	Construction			554	10.9	-45	-7.5	240	76.4
752	783	946	G 45-47	Commerce; entretien et réparation d'automobiles			930	18.2	-16	-1.7	147	18.8
158	141	208	H 49-53	Transports			185	3.6	-23	-11.1	44	31.2
876	675	987	I 55-56	Hôtellerie et restauration			781	15.3	-206	-20.9	106	15.7
42	39	72	J 58-63	Information et communication			69	1.4	-3	-4.2	30	76.9
137	140	125	K 64-66	Activités financières, assurances			130	2.6	5	4.0	-10	-7.1
66	63	63	L 68	Activités immobilières			68	1.3	5	7.9	5	7.9
147	161	201	M 69-75	Activités spécialisées, scientifiques et technique			196	3.8	-5	-2.5	35	21.7
480	428	328	N 77-82	Activités de services administratifs et de soutien			329	6.5	1	0.3	-99	-23.1
79	87	106	O 84	Administration publique, assurances sociales			121	2.4	15	14.2	34	39.1
167	197	173	P 85	Enseignement			196	3.8	23	13.3	-1	-0.5
257	282	301	Q 86-89	Santé et action sociale			336	6.6	35	11.6	54	19.1
59	59	57	R 90-93	Activités créatives, artistiques et de spectacle			47	0.9	-10	-17.5	-12	-20.3
110	111	121	S 94-96	Autres services publics			124	2.4	3	2.5	13	11.7
8	5	8	T 97-98	Ménages privés			10	0.2	2	25.0	5	100.0
337	331	377	U	Non spécifié			372	7.3	-5	-1.3	41	12.4

2.15 Chômeurs inscrits selon les groupes de professions - Valais

Juin 2012	Juil. 2012	Juin 2013			Juillet 2013					
Effectifs					Effectifs		Variation par rapport au mois précédent		Variation par rapp. au même mois de l'année précédente	
					Nombre	Part (en %)	Absolue	Relative (en %)	Absolue	Relative (en %)
4475	4310	5316	Valais		5096	100	-220	-4.1	786	18.2
114	125	134	11	Agriculture, économie forestière, élevage animaux	143	2.8	9	6.7	18	14.4
62	55	57	21	Production denrées alimentaires, boissons et tabacs	53	1.0	-4	-7.0	-2	-3.6
24	18	19	22	Industrie textile et industrie du cuir	16	0.3	-3	-15.8	-2	-11.1
0	1	0	23	Travail de la céramique et du verre	0	0.0	0	0.0	-1	-100.0
104	107	131	24	Usinage de métaux et de la construction de machines	131	2.6	0	0.0	24	22.4
57	66	76	25	Electrotechnique, électronique, horlogerie, véhicule, outil	81	1.6	5	6.6	15	22.7
64	55	87	26	Industrie du bois et du papier	79	1.6	-8	-9.2	24	43.6
19	20	9	27	Arts graphiques	9	0.2	0	0.0	-11	-55.0
29	26	26	28	Industrie chimique et matières plastiques	23	0.5	-3	-11.5	-3	-11.5
140	135	150	29	Autres professions du façonnage et de la manufacture	144	2.8	-6	-4.0	9	6.7
43	40	61	31	Ingénieurs	62	1.2	1	1.6	22	55.0
18	21	25	32	Techniciens	26	0.5	1	4.0	5	23.8
91	97	123	33-34	Dessin technique	110	2.2	-13	-10.6	13	13.4
31	28	53	35	Machinistes	48	0.9	-5	-9.4	20	71.4
42	43	67	36	Informatique	70	1.4	3	4.5	27	62.8
425	416	585	41	Construction	530	10.4	-55	-9.4	114	27.4
9	10	4	42	Minière, travail pierre, matériaux de construction	5	0.1	1	25.0	-5	-50.0
490	501	631	51	Professions commerciales et de la vente	629	12.3	-2	-0.3	128	25.5
52	50	41	52	Publicité, marketing, tourisme, administration fiduciaire	51	1.0	10	24.4	1	2.0
196	175	240	53	Transports et circulation	226	4.4	-14	-5.8	51	29.1
23	22	27	54	Professions des postes et télécommunications	29	0.6	2	7.4	7	31.8
1027	822	1120	61	Hôtellerie et restauration et économie domestique	920	18.1	-200	-17.9	98	11.9
208	186	221	62	Nettoyage, hygiène et soins corporels	215	4.2	-6	-2.7	29	15.6
106	115	154	71	Entrepreneurs, directeurs, fonctionnaires supérieurs	148	2.9	-6	-3.9	33	28.7
461	481	525	72	Professions commerciales et administratives	554	10.9	29	5.5	73	15.2
50	49	46	73	Professionnels de la banque, employés d'assurance	52	1.0	6	13.0	3	6.1
38	33	35	74	Professions afférentes maintien de l'ordre, la sécurité	42	0.8	7	20.0	9	27.3
10	8	6	75	Professions judiciaires	7	0.1	1	16.7	-1	-12.5
23	23	32	81	Professions des médias et apparentées	28	0.5	-4	-12.5	5	21.7
32	34	33	82	Professions artistiques	34	0.7	1	3.0	0	0.0
134	156	138	83-84	Assistance sociale et spirituelle et éducation	149	2.9	11	8.0	-7	-4.5
48	52	51	85	Sciences sociales, humaines, naturelle, physique, exacte	48	0.9	-3	-5.9	-4	-7.7
167	188	225	86	Professions de la santé	233	4.6	8	3.6	45	23.9
13	13	13	87	Professions du sport et du divertissement	10	0.2	-3	-23.1	-3	-23.1
8	7	8	91	Professions du secteur tertiaire, si pas ailleurs	8	0.2	0	0.0	1	14.3
117	132	163	92-93	L'activité professionnelle ne peut pas être définie	183	3.6	20	12.3	51	38.6
0	0	0		Non spécifié	0	0.0	0	0.0	0	0.0

2.16 Chômeurs inscrits selon les groupes de professions - Haut-Valais

Juin 2012	Juil. 2012	Juin 2013				Juillet 2013					
Effectifs						Effectifs		Variation par rapport au mois précédent		Variation par rapp. au même mois de l'année précédente	
						Nombre	Part (en %)	Absolue	Relative (en %)	Absolue	Relative (en %)
510	410	691	Haut-Valais			570	100.0	-121	-17.5	160	39.0
7	6	4	11	Agriculture, économie forestière, élevage animaux		7	1.2	3	75.0	1	16.7
4	3	11	21	Production denrées alimentaires, boissons et tabacs		6	1.1	-5	-45.5	3	100.0
0	1	0	22	Industrie textile et industrie du cuir		0	0.0	0	0.0	-1	-100.0
0	1	0	23	Travail de la céramique et du verre		0	0.0	0	0.0	-1	-100.0
7	7	8	24	Usinage de métaux et de la construction de machines		9	1.6	1	12.5	2	28.6
1	4	11	25	Electrotechnique, électronique, horlogerie, véhicule, outil		15	2.6	4	36.4	11	275.0
1	3	12	26	Industrie du bois et du papier		10	1.8	-2	-16.7	7	233.3
2	1	2	27	Arts graphiques		2	0.4	0	0.0	1	100.0
3	3	1	28	Industrie chimique et matières plastiques		3	0.5	2	200.0	0	0.0
8	11	24	29	Autres professions du façonnage et de la manufacture		25	4.4	1	4.2	14	127.3
1	3	5	31	Ingénieurs		4	0.7	-1	-20.0	1	33.3
2	2	3	32	Techniciens		2	0.4	-1	-33.3	0	0.0
5	3	13	33-34	Dessin technique		8	1.4	-5	-38.5	5	166.7
5	7	5	35	Machinistes		5	0.9	0	0.0	-2	-28.6
1	1	5	36	Informatique		3	0.5	-2	-40.0	2	200.0
37	35	76	41	Construction		72	12.6	-4	-5.3	37	105.7
1	1	0	42	Minière, travail pierre, matériaux de construction		0	0.0	0	0.0	-1	-100.0
49	49	66	51	Professions commerciales et de la vente		69	12.1	3	4.5	20	40.8
5	4	1	52	Publicité, marketing, tourisme, administration fiduciaire		2	0.4	1	100.0	-2	-50.0
29	24	38	53	Transports et circulation		38	6.7	0	0.0	14	58.3
1	1	2	54	Professions des postes et télécommunications		1	0.2	-1	-50.0	0	0.0
233	131	275	61	Hôtellerie et restauration et économie domestique		155	27.2	-120	-43.6	24	18.3
34	23	39	62	Nettoyage, hygiène et soins corporels		30	5.3	-9	-23.1	7	30.4
13	14	11	71	Entrepreneurs, directeurs, fonctionnaires supérieurs		16	2.8	5	45.5	2	14.3
21	30	23	72	Professions commerciales et administratives		28	4.9	5	21.7	-2	-6.7
1	2	1	73	Professionnels de la banque, employés d'assurance		1	0.2	0	0.0	-1	-50.0
1	0	7	74	Professions afférentes maintien de l'ordre, la sécurité		5	0.9	-2	-28.6	5	100.0
1	2	1	75	Professions judiciaires		1	0.2	0	0.0	-1	-50.0
0	0	3	81	Professions des médias et apparentées		3	0.5	0	0.0	3	100.0
2	3	4	82	Professions artistiques		3	0.5	-1	-25.0	0	0.0
8	9	12	83-84	Assistance sociale et spirituelle et éducation		17	3.0	5	41.7	8	88.9
3	3	3	85	Sciences sociales, humaines, naturelle, physique, exacte		3	0.5	0	0.0	0	0.0
17	17	13	86	Professions de la santé		13	2.3	0	0.0	-4	-23.5
1	1	2	87	Professions du sport et du divertissement		1	0.2	-1	-50.0	0	0.0
0	0	1	91	Professions du secteur tertiaire, si pas ailleurs		1	0.2	0	0.0	1	100.0
6	5	9	92-93	L'activité professionnelle ne peut pas être définie		12	2.1	3	33.3	7	140.0
0	0	0		Non spécifié		0	0.0	0	0.0	0	0.0

2.17 Chômeurs inscrits selon les groupes de professions - Valais Central

Juin 2012	Juil. 2012	Juin 2013			Juillet 2013					
Effectifs					Effectifs		Variation par rapport au mois précédent		Variation par rapp. au même mois de l'année précédente	
					Nombre	Part (en %)	Absolue	Relative (en %)	Absolue	Relative (en %)
2125	2076	2460	Valais Central		2461	100	1	0.0	385	18.5
60	71	76	11	Agriculture, économie forestière, élevage animaux	82	3.3	6	7.9	11	15.5
32	28	22	21	Production denrées alimentaires, boissons et tabacs	24	1.0	2	9.1	-4	-14.3
10	8	9	22	Industrie textile et industrie du cuir	8	0.3	-1	-11.1	0	0.0
0	0	0	23	Travail de la céramique et du verre	0	0.0	0	0.0	0	0.0
48	47	69	24	Usinage de métaux et de la construction de machines	74	3.0	5	7.2	27	57.4
29	31	35	25	Electrotechnique, électronique, horlogerie, véhicule, outil	35	1.4	0	0.0	4	12.9
39	33	41	26	Industrie du bois et du papier	33	1.3	-8	-19.5	0	0.0
11	12	5	27	Arts graphiques	5	0.2	0	0.0	-7	-58.3
5	8	6	28	Industrie chimique et matières plastiques	7	0.3	1	16.7	-1	-12.5
70	62	67	29	Autres professions du façonnage et de la manufacture	65	2.6	-2	-3.0	3	4.8
25	21	35	31	Ingénieurs	38	1.5	3	8.6	17	81.0
10	9	10	32	Techniciens	10	0.4	0	0.0	1	11.1
39	40	53	33-34	Dessin technique	54	2.2	1	1.9	14	35.0
16	13	28	35	Machinistes	21	0.9	-7	-25.0	8	61.5
21	24	27	36	Informatique	28	1.1	1	3.7	4	16.7
188	193	260	41	Construction	251	10.2	-9	-3.5	58	30.1
6	6	1	42	Minière, travail pierre, matériaux de construction	2	0.1	1	100.0	-4	-66.7
253	250	290	51	Professions commerciales et de la vente	299	12.1	9	3.1	49	19.6
25	25	18	52	Publicité, marketing, tourisme, administration fiduciaire	20	0.8	2	11.1	-5	-20.0
82	67	109	53	Transports et circulation	106	4.3	-3	-2.8	39	58.2
9	11	17	54	Professions des postes et télécommunications	20	0.8	3	17.6	9	81.8
449	389	476	61	Hôtellerie et restauration et économie domestique	428	17.4	-48	-10.1	39	10.0
94	86	99	62	Nettoyage, hygiène et soins corporels	104	4.2	5	5.1	18	20.9
39	44	64	71	Entrepreneurs, directeurs, fonctionnaires supérieurs	56	2.3	-8	-12.5	12	27.3
241	242	262	72	Professions commerciales et administratives	282	11.5	20	7.6	40	16.5
29	29	18	73	Professionnels de la banque, employés d'assurance	20	0.8	2	11.1	-9	-31.0
23	17	14	74	Professions afférentes maintien de l'ordre, la sécurité	19	0.8	5	35.7	2	11.8
7	4	0	75	Professions judiciaires	1	0.0	1	100.0	-3	-75.0
13	12	12	81	Professions des médias et apparentées	11	0.4	-1	-8.3	-1	-8.3
15	15	18	82	Professions artistiques	19	0.8	1	5.6	4	26.7
70	79	71	83-84	Assistance sociale et spirituelle et éducation	81	3.3	10	14.1	2	2.5
28	30	36	85	Sciences sociales, humaines, naturelle, physique, exacte	34	1.4	-2	-5.6	4	13.3
78	93	117	86	Professions de la santé	122	5.0	5	4.3	29	31.2
6	6	8	87	Professions du sport et du divertissement	4	0.2	-4	-50.0	-2	-33.3
3	2	3	91	Professions du secteur tertiaire, si pas ailleurs	2	0.1	-1	-33.3	0	0.0
52	69	84	92-93	L'activité professionnelle ne peut pas être définie	96	3.9	12	14.3	27	39.1
0	0	0		Non spécifié	0	0.0	0	0.0	0	0.0

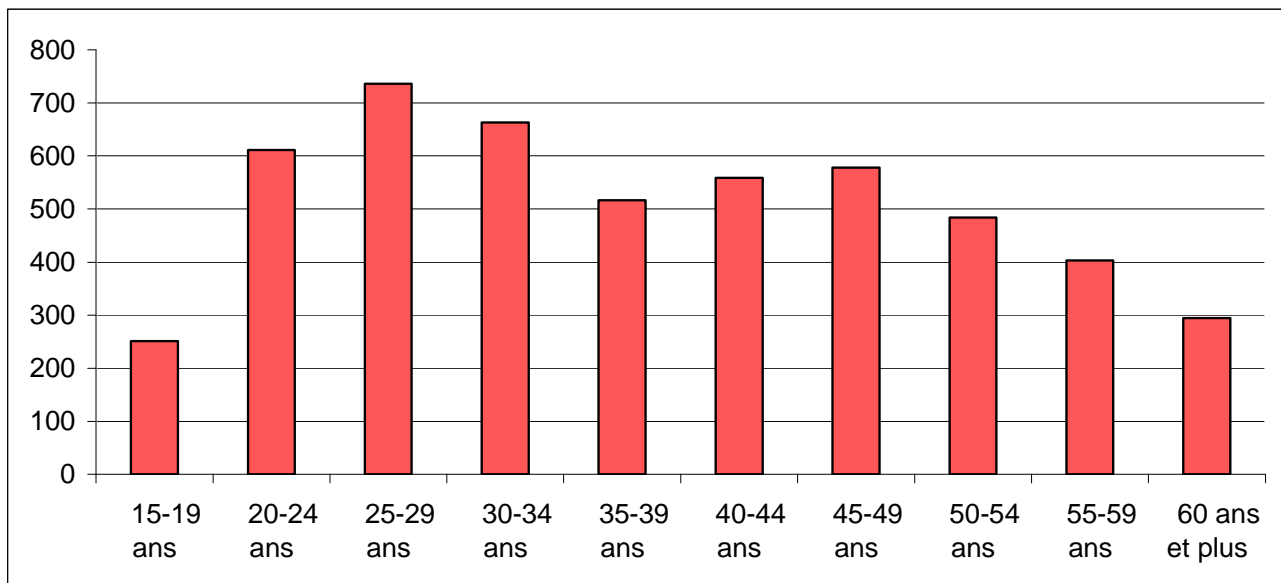
2.18 Chômeurs inscrits selon les groupes de professions - Bas-Valais

Juin 2012	Juil. 2012	Juin 2013			Juillet 2013					
Effectifs					Effectifs		Variation par rapport au mois précédent		Variation par rapp. au même mois de l'année précédente	
					Nombre	Part (en %)	Absolue	Relative (en %)	Absolue	Relative (en %)
1839	1824	2165	Bas-Valais		2065	100	-100	-4.6	241	13.2
47	48	54	11	Agriculture, économie forestière, élevage animaux	54	2.6	0	0.0	6	12.5
26	24	24	21	Production denrées alimentaires, boissons et tabacs	23	1.1	-1	-4.2	-1	-4.2
14	9	10	22	Industrie textile et industrie du cuir	8	0.4	-2	-20.0	-1	-11.1
0	0	0	23	Travail de la céramique et du verre	0	0.0	0	0.0	0	0.0
49	53	54	24	Usinage de métaux et de la construction de machines	48	2.3	-6	-11.1	-5	-9.4
27	31	30	25	Electrotechnique, électronique, horlogerie, véhicule, outil	31	1.5	1	3.3	0	0.0
24	19	34	26	Industrie du bois et du papier	36	1.7	2	5.9	17	89.5
6	7	2	27	Arts graphiques	2	0.1	0	0.0	-5	-71.4
21	15	19	28	Industrie chimique et matières plastiques	13	0.6	-6	-31.6	-2	-13.3
62	62	59	29	Autres professions du façonnage et de la manufacture	54	2.6	-5	-8.5	-8	-12.9
17	16	21	31	Ingénieurs	20	1.0	-1	-4.8	4	25.0
6	10	12	32	Techniciens	14	0.7	2	16.7	4	40.0
47	54	57	33-34	Dessin technique	48	2.3	-9	-15.8	-6	-11.1
10	8	20	35	Machinistes	22	1.1	2	10.0	14	175.0
20	18	35	36	Informatique	39	1.9	4	11.4	21	116.7
200	188	249	41	Construction	207	10.0	-42	-16.9	19	10.1
2	3	3	42	Minière, travail pierre, matériaux de construction	3	0.1	0	0.0	0	0.0
188	202	275	51	Professions commerciales et de la vente	261	12.6	-14	-5.1	59	29.2
22	21	22	52	Publicité, marketing, tourisme, administration fiduciaire	29	1.4	7	31.8	8	38.1
85	84	93	53	Transports et circulation	82	4.0	-11	-11.8	-2	-2.4
13	10	8	54	Professions des postes et télécommunications	8	0.4	0	0.0	-2	-20.0
345	302	369	61	Hôtellerie et restauration et économie domestique	337	16.3	-32	-8.7	35	11.6
80	77	83	62	Nettoyage, hygiène et soins corporels	81	3.9	-2	-2.4	4	5.2
54	57	79	71	Entrepreneurs, directeurs, fonctionnaires supérieurs	76	3.7	-3	-3.8	19	33.3
199	209	240	72	Professions commerciales et administratives	244	11.8	4	1.7	35	16.7
20	18	27	73	Professionnels de la banque, employés d'assurance	31	1.5	4	14.8	13	72.2
14	16	14	74	Professions afférentes maintien de l'ordre, la sécurité	18	0.9	4	28.6	2	12.5
2	2	5	75	Professions judiciaires	5	0.2	0	0.0	3	150.0
10	11	17	81	Professions des médias et apparentées	14	0.7	-3	-17.6	3	27.3
15	16	11	82	Professions artistiques	12	0.6	1	9.1	-4	-25.0
56	68	55	83-84	Assistance sociale et spirituelle et éducation	51	2.5	-4	-7.3	-17	-25.0
17	19	12	85	Sciences sociales, humaines, naturelle, physique, exacte	11	0.5	-1	-8.3	-8	-42.1
72	78	95	86	Professions de la santé	98	4.7	3	3.2	20	25.6
6	6	3	87	Professions du sport et du divertissement	5	0.2	2	66.7	-1	-16.7
5	5	4	91	Professions du secteur tertiaire, si pas ailleurs	5	0.2	1	25.0	0	0.0
58	58	70	92-93	L'activité professionnelle ne peut pas être définie	75	3.6	5	7.1	17	29.3
0	0	0		Non spécifié	0	0.0	0	0.0	0	0.0

2.19 Chômeurs inscrits selon la dernière fonction exercée

Jun 2012	Juil. 2012	Jun 2013		Juillet 2013					
Effectifs				Effectifs		Variation par rapport au mois précédent		Variation par rapp. au même mois de l'année précédente	
				Nombre	Part (en %)	Absolue	Relative (en %)	Absolue	Relative (en %)
4475	4310	5316	Valais	5096	100	-220	-4.1	786	18.2
12	11	13	Indépendants	12	0.2	-1	-7.7	1	9.1
74	70	67	Cadres	73	1.4	6	9.0	3	4.3
2494	2471	2884	Spécialistes	2824	55.4	-60	-2.1	353	14.3
1718	1541	2156	Auxiliaires	1953	38.3	-203	-9.4	412	26.7
105	128	112	Apprentis	127	2.5	15	13.4	-1	-0.8
3	2	3	Travailleurs à domicile	4	0.1	1	33.3	2	100.0
69	87	81	Ecoliers, étudiants	103	2.0	22	27.2	16	18.4
0	0	0	Non spécifié	0	0.0	0	0.0	0	0.0

2.20 Chômeurs inscrits selon les classes d'âge



2.21 Chômeurs inscrits selon les classes d'âge

Jun 2012	Juil. 2012	Jun 2013		Juillet 2013					
Effectifs				Effectifs		Variation par rapport au mois précédent		Variation par rapp. au même mois de l'année précédente	
				Nombre	Taux	Absolue	Relative (en %)	Absolue	Relative (en %)
4475	4310	5316	Valais	5096	3.1	-220	-4.1	786	18.2
158	220	210	15-19 ans	251	3.0	41	19.5	31	14.1
560	549	624	20-24 ans	611	4.4	-13	-2.1	62	11.3
683	627	781	25-29 ans	736	4.0	-45	-5.8	109	17.4
608	558	717	30-34 ans	663	3.8	-54	-7.5	105	18.8
473	449	561	35-39 ans	517	2.9	-44	-7.8	68	15.1
462	457	580	40-44 ans	559	2.7	-21	-3.6	102	22.3
500	463	602	45-49 ans	578	2.5	-24	-4.0	115	24.8
425	402	521	50-54 ans	484	2.7	-37	-7.1	82	20.4
359	341	419	55-59 ans	403	2.8	-16	-3.8	62	18.2
247	244	301	60 ans et plus	294	3.0	-7	-2.3	50	20.5
			Hommes						
2224	2163	2805	Total	2644	3.0	-161	-5.7	481	22.2
85	117	129	15-19 ans	137	2.9	8	6.2	20	17.1
255	239	341	20-24 ans	315	4.3	-26	-7.6	76	31.8
317	286	393	25-29 ans	346	3.8	-47	-12.0	60	21.0
277	265	348	30-34 ans	310	3.2	-38	-10.9	45	17.0
243	217	292	35-39 ans	272	2.7	-20	-6.8	55	25.3
237	243	282	40-44 ans	279	2.5	-3	-1.1	36	14.8
246	232	302	45-49 ans	294	2.4	-8	-2.6	62	26.7
202	208	281	50-54 ans	268	2.7	-13	-4.6	60	28.8
214	205	259	55-59 ans	253	2.9	-6	-2.3	48	23.4
148	151	178	60 ans et plus	170	2.7	-8	-4.5	19	12.6
			Femmes						
2251	2147	2511	Total	2452	3.4	-59	-2.3	305	14.2
73	103	81	15-19 ans	114	3.0	33	40.7	11	10.7
305	310	283	20-24 ans	296	4.6	13	4.6	-14	-4.5
366	341	388	25-29 ans	390	4.3	2	0.5	49	14.4
331	293	369	30-34 ans	353	4.7	-16	-4.3	60	20.5
230	232	269	35-39 ans	245	3.0	-24	-8.9	13	5.6
225	214	298	40-44 ans	280	2.9	-18	-6.0	66	30.8
254	231	300	45-49 ans	284	2.7	-16	-5.3	53	22.9
223	194	240	50-54 ans	216	2.6	-24	-10.0	22	11.3
145	136	160	55-59 ans	150	2.6	-10	-6.3	14	10.3
99	93	123	60 ans et plus	124	3.7	1	0.8	31	33.3

2.22 Chômeurs de longue durée

Juin 2012	Juil. 2012	Juin 2013			Juillet 2013							
Effectifs					Effectifs		Variation par rapport au mois précédent		Part en % du total des chômeurs	Variation par rapp. au même mois de l'année précédente		
					Nombre	Part (en %)	Absolue	Relative (en %)		Absolue	Relative (en %)	
491	491	574	Valais		594	100	20	3.5	11.7	103	21.0	
			Selon la région:									
7	9	6	Haut-Valais		13	2.2	7	116.7	2.3	4	44.4	
259	252	321	Valais central		332	55.9	11	3.4	13.5	80	31.7	
225	230	247	Bas-Valais		249	41.9	2	0.8	12.1	19	8.3	
			Selon le sexe:									
262	259	272	Femmes		291	49.0	19	7.0	11.9	32	12.4	
229	232	302	Hommes		303	51.0	1	0.3	11.5	71	30.6	
			Selon la nationalité:									
278	275	329	Suisses		339	57.1	10	3.0	12.5	64	23.3	
213	216	245	Etrangers		255	42.9	10	4.1	10.7	39	18.1	
			Selon l'âge:									
20	19	17	15-24 ans		23	3.9	6	35.3	2.7	4	21.1	
256	256	316	25-49 ans		331	55.7	15	4.7	10.8	75	29.3	
215	216	241	50 ans et plus		240	40.4	-1	-0.4	20.3	24	11.1	
			Pour quelques groupes de professions									
60	59	64	Professions commerciales et administratives		71	12.0	7	10.9	12.8	12	20.3	
26	23	48	Construction		45	7.6	-3	-6.3	8.5	22	95.7	
90	83	86	Hôtellerie et restauration et économie domestique		93	15.7	7	8.1	10.1	10	12.0	
16	11	17	Usinage de métaux et de la construction de machines		17	2.9	0	0.0	13.0	6	54.5	
45	52	64	Professions commerciales et de la vente		64	10.8	0	0.0	10.2	12	23.1	
254	263	295	Autres professions		304	51.2	9	3.1	4.5	41	15.6	

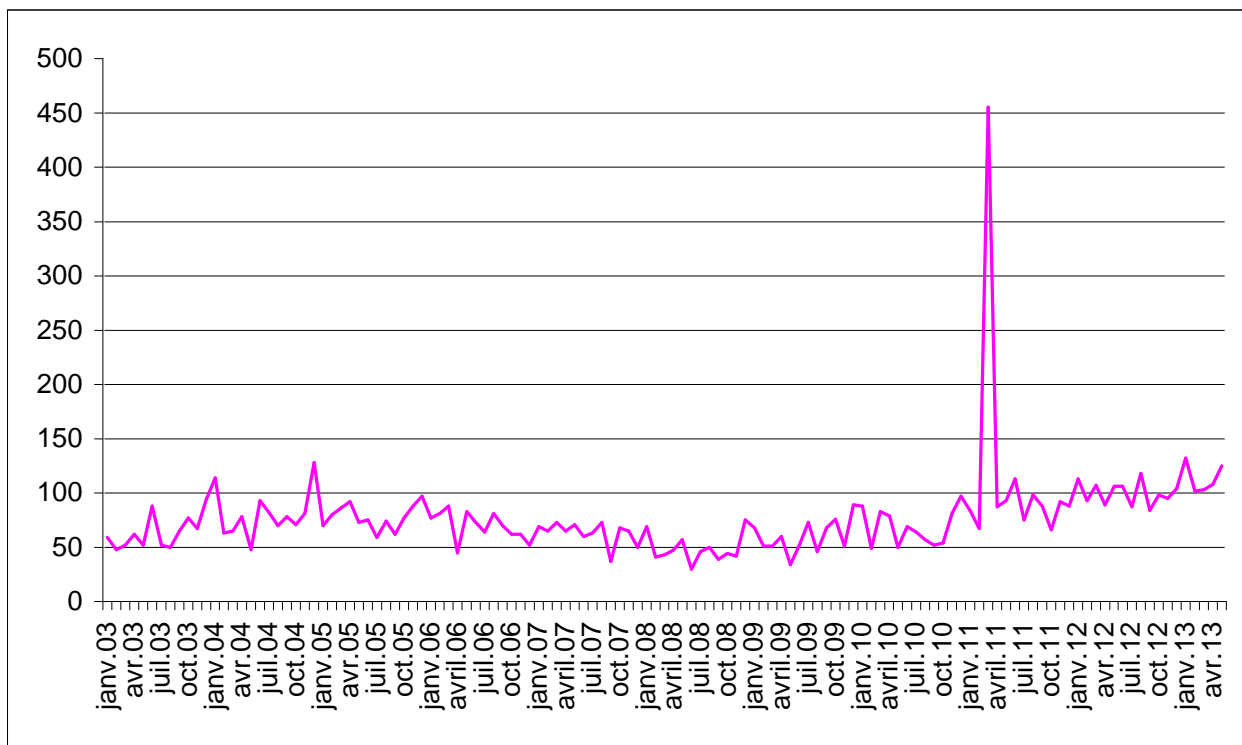
2.23 Arrivées en fin de droits

	Janv.	Févr.	Mars	Avril	Mai	Juin	Juillet	Août	Sept.	Oct.	Nov.	Déc.	Ø
2013*)	132	102	103	108	125								114
2012	113	93	107	89	106	106	87	118	84	98	95	104	100
2011	84	67	455	87	93	113	75	98	88	66	92	88	117
2010	88	49	83	79	50	69	64	57	52	54	81	97	69
2009	68	51	51	60	34	52	73	46	68	76	51	89	60
2008	69	41	43	47	57	30	46	50	39	44	41	75	49
2007	70	65	73	64	71	60	63	73	37	68	65	50	63
2006	77	81	88	45	83	73	64	81	70	62	62	52	70
2005	70	80	86	92	73	75	59	74	62	77	88	97	78
2004	114	63	65	78	48	93	82	70	78	71	81	128	81
2003	59	48	52	62	52	88	52	50	65	77	67	94	64

*) en italiques, chiffres provisoires

Les statistiques sur les arrivées en fin de droits ne sont disponibles qu'avec un décalage de deux mois.

2.24 Evolution des arrivées en fin de droits



2.25 Places vacantes annoncées

Jun 2012	Juil. 2012	Jun 2013		Juillet 2013					
Effectifs				Effectifs		Variation par rapport au mois précédent		Variation par rapp. au même mois de l'année précédente	
				Nombre	Part (en %)	Absolue	Relative (en %)	Absolue	Relative (en %)
514	509	468	Valais	473	100.0	5	1.1	-36	-7.1
			Selon le temps de travail:						
395	398	352	Temps complet	356	75.3	4	1.1	-42	-10.6
119	111	116	Temps partiel	117	24.7	1	0.9	6	5.4
			Selon les régions:						
210	201	149	Oberwallis	192	40.6	43	28.9	-9	-4.5
40	31	58	Sierre	28	5.9	-30	-51.7	-3	-9.7
155	161	126	Sion / Hérens / Conthey	118	24.9	-8	-6.3	-43	-26.7
64	65	83	Martigny / Entremont	84	17.8	1	1.2	19	29.2
45	51	52	Monthey / St-Maurice	51	10.8	-1	-1.9	0	0.0

2.26 Réduction de l'horaire de travail (RHT) décomptées

Avril 2012	Mai 2012	Avril 2013		Mai 2013				
Effectifs				Effectifs	Variation par rapport au mois précédent		Variation par rapp. au même mois de l'année précédente	
				Nombre	Absolue	Relative (en %)	Absolue	Relative (en %)
24	22	18	Entreprises	10	-8	-44.4	-12	-154.5
247	233	78	Travailleurs touchés:	46	-32	-41.0	-187	-180.3
14518	14646	6333	Heures chômées:	2900	-3433	-54.2	-11746	-180.2

(..) Les variations supérieures à 200% ne sont pas publiées.

3. Définitions / Explications

Chômeurs inscrits	<p>Personnes inscrites auprès des offices régionaux de placement (ORP), qui n'ont pas d'emploi et sont immédiatement disponibles en vue d'un placement. Peu importe qu'elles touchent, ou non, une indemnité de chômage.</p> <p><i>Les chômeurs complets</i> cherchent un poste à plein temps (temps de travail > ou = à 90%); <i>les chômeurs partiels</i>, un poste à temps partiel (temps de travail < 90%).</p>
Demandeurs d'emploi Inscrits	<p>Tous les demandeurs d'emploi, chômeurs et non-chômeurs, inscrits aux ORP et cherchant un emploi.</p>
Régions ORP	<p>Suite à la décision de remplacer, en 2009, les 8 régions socio-économiques par les 3 nouvelles régions (Bas-Valais, Haut-Valais et Valais Central), les tableaux 2.8 à 2.11 contiennent désormais les régions ORP. Remarque : St-Léonard, qui appartenait à la région socio-économique de Sion/Hérens/Conthey est intégrée à la région ORP de Sierre.</p>
Demandeurs d'emploi inscrits non-chômeurs	<p>Demandeurs d'emploi inscrits aux ORP et qui, à la différence des chômeurs, ne sont pas immédiatement disponibles pour le placement ou ont un emploi.</p> <p>Le nombre de demandeurs d'emploi non-chômeurs correspond à la différence entre le nombre des demandeurs d'emploi et celui des chômeurs. Ils sont classés dans les sous-catégories suivantes: nombre de personnes en gain intermédiaire, en programmes d'emploi temporaire, en reconversion / perfectionnement, en mesures spécifiques, en incapacité de travail / militaire, en mesures cantonales et en recherche d'emploi.</p> <p><i>Les demandeurs d'emploi complets</i> cherchent un poste à plein temps ; <i>les demandeurs d'emploi partiels</i>, un poste à temps partiel.</p>
Gain intermédiaire	<p>Tout gain qu'un assuré retire d'une activité salariée ou indépendante exercée pendant une période de contrôle.</p>
Programmes d'emploi temporaire	<p>Programmes d'emplois temporaires (PET) financés par l'assurance-chômage dans le but de faciliter l'intégration ou la réinsertion professionnelles des assurés. La mesure d'emploi peut également prendre la forme de stages pratiques dans des entreprises ou dans l'administration ou de semestres de motivation pour les jeunes sortant de l'école.</p>
Reconversion / perfectionnement	<p>Mesures de reconversion et de perfectionnement (cours) dont le but est d'améliorer rapidement et sensiblement l'aptitude au placement de l'assuré sur le marché du travail. La mesure peut également prendre la forme de stage de formation dans une entreprise ou dans le cadre d'une entreprise d'entraînement.</p> <p><i>Les personnes libérées de l'entretien de conseil durant la mesure de formation sont recensées comme « demandeurs d'emploi non-chômeurs en mesure de formation ».</i></p> <p><i>Les personnes non libérées de l'entretien de conseil durant la mesure de formation sont recensées comme « chômeurs ».</i></p>
Mesures spécifiques	<p>Sont des mesures spécifiques au sens de la loi fédérale sur l'assurance-chômage (LACI) :</p> <ul style="list-style-type: none">- les allocations de formation (AFO) ;- les allocations d'initiation au travail (AIT) ;- le soutien aux assurés qui entreprennent une activité indépendante (SAI).
Incapacité de travail, militaire	<p>Les personnes en incapacité de travail / service militaire d'une durée supérieure à un mois sont recensées comme « demandeurs d'emploi non chômeurs ». Si cette incapacité de travail ou le service militaire est de moins d'un mois, elles sont recensées comme « chômeurs ».</p>

Mesures cantonales	<p>Mesures de réinsertion professionnelle mises en place et financées par le canton en faveur des chômeurs ayant épuisé leurs droits aux prestations de l'assurance-chômage. Sont recensés dans cette catégorie les chômeurs en fin de droits qui participent à :</p> <ul style="list-style-type: none"> - une allocation d'initiation au travail cantonale (AITc) ; - un contrat d'insertion professionnelle (CIP) <p>Les chômeurs en fin de droits qui restent inscrits auprès des ORP et qui ne participent pas à une mesure cantonale sont recensés comme « chômeurs ».</p>
Effectifs	Le dernier jour ouvrable du mois sert de jour de référence.
Taux de chômage	Nombre de chômeurs inscrits le jour de référence, divisé par le nombre de personnes actives selon le dernier recensement populaire (161.820 personnes pour le Valais depuis le 1 ^{er} janvier 2010).
Activités économiques	Nomenclature Générale des Activités économiques (NOGA) 2002.
Groupes de professions	Classement selon la nomenclature suisse des professions 2000. Attribution à la dernière activité exercée.
Fonctions exercées	<p><i>Indépendant</i>: propriétaire d'entreprise ou membre d'une société en nom collectif ou en commandite.</p> <p><i>Cadre</i>: exerce des tâches de direction, coordination ou contrôle.</p> <p><i>Spécialiste</i>: exécute des tâches complexes et sous sa responsabilité.</p> <p><i>Auxiliaire</i>: exécute des tâches simples et ne nécessitant pas de formation élémentaire.</p> <p><i>Apprenti</i>: fin ou rupture d'un apprentissage ou d'une formation élémentaire.</p> <p><i>Travailleur à domicile</i>: effectue des travaux à la maison pour le compte d'une entreprise.</p> <p><i>Ecolier, étudiant</i>: fin ou rupture d'une formation dans un établissement d'enseignement.</p>
Chômeurs de longue durée	Personnes au chômage depuis plus d'une année.
Places vacantes annoncées	Emplois à repourvoir annoncés par les entreprises auprès des ORP. Sans une demande explicite de prolongation, les places vacantes annoncées sont gardées dans la base de données pendant deux mois au maximum.
Arrivées en fin de droits	<p>Nombre de chômeurs qui durant le mois civil de référence ont épuisé leurs droits aux prestations de l'assurance-chômage.</p> <p>Pour des raisons pratiques liées aux versements, les données des caisses de chômage sur le nombre de chômeurs arrivés en fin de droits dans un mois donné ne sont disponibles qu'avec un décalage de deux mois.</p>
Réduction de l'horaire de travail (RHT)	<p>Réduction temporaire, partielle ou complète de l'horaire de travail au sein d'une entreprise, assortie normalement d'une réduction de salaire correspondante sous maintien du contrat de travail. L'indemnité RHT compense partiellement la réduction de salaire et offre ainsi aux employeurs une alternative aux licenciements. Les indemnités en cas de RHT sont versées en fonction des réductions d'horaire effectives, quel que soit le nombre d'employés de l'entreprise.</p> <p>La statistique recense les réductions de l'horaire de travail décomptées et indemnisées par les caisses. Pour des raisons d'ordre pratique liées au versement des indemnités, les données des caisses de chômage sur les réductions de l'horaire de travail décomptées ne sont disponibles qu'après un délai de deux mois.</p>

Les définitions sont indiquées dans le même ordre que les tableaux