



Bulletin statistique

**La situation sur le marché
du travail en Valais**

Février 2013

07 mars 2013



Publication

Service de l'industrie, du commerce et du travail du canton du Valais (SICT)
Av. du Midi 7, 1950 Sion
Tél. 027 606 73 42, sict-diha@admin.vs.ch, www.vs.ch/chomage

Paraît une fois par mois

Abonnement

Peut être obtenu gratuitement par e-mail à l'adresse ci-dessus

Internet

La publication est disponible sur le site www.vs.ch/chomage, sous la rubrique:
« Chômage / statistiques ».

Copyright

Reproduction autorisée en indiquant la source

La mise en page de cette publication se base sur la documentation de presse « La situation sur le marché du travail » du Secrétariat d'Etat à l'économie (SECO), Berne

Table des matières

1. Communiqué pour les médias.....	4
2. Tableaux et graphiques.....	5
2.1 Chômeurs inscrits selon les cantons.....	5
2.2 Chômeurs inscrits.....	6
2.3 Taux de chômage.....	7
2.4 Chômeurs inscrits selon le sexe, la durée et l'origine	7
2.5 Demandeurs d'emploi inscrits	8
2.6 Taux de demandeurs d'emploi	9
2.7 Evolution du nombre de chômeurs et de demandeurs d'emploi	10
2.8 Chômeurs inscrits selon les régions ORP	11
2.9 Taux de chômage selon les régions ORP	11
2.10 Demandeurs d'emploi inscrits selon les régions ORP	12
2.11 Taux de demandeurs d'emploi inscrits selon les régions ORP	12
2.12 Statut des demandeurs d'emploi selon les régions ORP	13
2.13 Chômeurs (CH) et demandeurs d'emploi (DE) inscrits selon les communes	14
2.14 Chômeurs inscrits selon les activités économiques.....	15
2.15 Chômeurs inscrits selon les groupes de professions - Valais	16
2.16 Chômeurs inscrits selon les groupes de professions - Haut-Valais	17
2.17 Chômeurs inscrits selon les groupes de professions - Valais Central	18
2.18 Chômeurs inscrits selon les groupes de professions - Bas-Valais.....	19
2.19 Chômeurs inscrits selon la dernière fonction exercée.....	20
2.20 Chômeurs inscrits selon les classes d'âge.....	20
2.21 Chômeurs inscrits selon les classes d'âge.....	21
2.22 Chômeurs de longue durée.....	22
2.23 Arrivées en fin de droits.....	23
2.24 Evolution des arrivées en fin de droits	23
2.25 Places vacantes annoncées.....	24
2.26 Réduction de l'horaire de travail (RHT) décomptées	25
3. Définitions / Explications	26

1. Communiqué pour les médias

Valais : la situation sur le marché du travail en février

(I-VS).- 7898 chômeurs étaient inscrits auprès des Offices régionaux de placement (ORP) valaisans à la fin février, soit 644 de moins qu'à la fin janvier. Le taux de chômage a reculé de 0.4 point pour s'établir à 4.9%. Sur le plan suisse, le Valais est le canton qui a enregistré la plus forte baisse du chômage. Cette diminution a été essentiellement enregistrée dans les professions saisonnières de la construction et de l'agriculture.

Le chômage a reculé dans les trois régions du canton en février, grâce à la reprise saisonnière d'activité dans les professions liées à la construction et à l'agriculture. Ces deux groupes de professions représentent ensemble 74% de la diminution totale du nombre de chômeurs enregistré le mois dernier. La baisse importante du nombre de chômeurs de courte durée, c'est-à-dire les personnes au chômage depuis 1 à 6 mois, est un indicateur du caractère essentiellement saisonnier du recul du chômage en février.

Le nombre total de chômeurs est toutefois supérieur de 16% à la même période de l'année dernière, ce qui montre que le marché du travail valaisan connaît toujours une situation conjoncturelle difficile. Malgré l'embellie saisonnière, l'augmentation annuelle du chômage dans la construction (+18%) est plus élevée que la hausse sur le plan cantonal (+16%) et le nombre de chômeurs dans la construction représente 32% du nombre total de chômeurs en février.

Une certaine insécurité est perceptible depuis plusieurs mois sur le marché du travail valaisan, principalement dans les branches de la construction et du tourisme, en raison des incertitudes concernant les conséquences de la mise en œuvre de la Lex Weber et de la révision de la Loi sur l'aménagement du territoire (LAT). L'entrée en vigueur de ces deux lois obligera les entreprises à s'adapter aux nouvelles réalités du marché de la construction.

2. Tableaux et graphiques

2.1 Chômeurs inscrits selon les cantons

Février 2013					
Effectif	Variation par rapport au mois précédent		Taux	Variation par rapport au mois précédent en points de %	
146001	-2157	Suisse	3.4	0.0	
26322	-189	Zürich	3.3	-0.1	
13474	-19	Bern	2.5	0.0	
4632	-21	Luzern	2.2	0.0	
298	-22	Uri	1.6	-0.1	
1345	-30	Schwyz	1.6	0.0	
206	13	Obwalden	1.0	0.1	
256	14	Nidwalden	1.1	0.1	
591	-28	Glarus	2.7	-0.1	
1382	-15	Zug	2.2	0.0	
4590	-88	Fribourg	3.0	-0.1	
4397	-47	Solothurn	3.1	0.0	
3790	-63	Basel-Stadt	4.0	-0.1	
4179	-60	Basel-Landschaft	2.8	-0.1	
1247	14	Schaffhausen	3.0	0.0	
544	0	Appenzell A.Rh.	1.8	0.0	
155	10	Appenzell I.Rh.	1.8	0.1	
7304	-153	St. Gallen	2.7	-0.1	
2016	-220	Graubünden	1.8	-0.2	
10693	-85	Aargau	3.1	0.0	
3787	4	Thurgau	2.7	0.0	
8196	-232	Ticino	5.1	-0.1	
19701	-160	Vaud	5.3	0.0	
7898	-644	Valais	4.9	-0.4	
4834	-86	Neuchâtel	5.4	-0.1	
12770	-13	Genève	5.4	-0.1	
1394	-37	Jura	3.9	-0.1	

2.2 Chômeurs inscrits

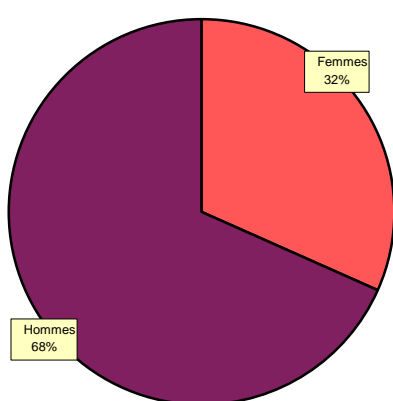
Jan. 2012	Fév. 2012	Jan. 2013		Février 2013					
Effectifs				Effectifs		Variation par rapport au mois précédent		Variation par rapp. au même mois de l'année précédente	
				Nombre	Part (en %)	Absolue	Relative (en %)	Absolue	Relative (en %)
7305	6823	8542	Valais	7898	100.0	-644	-7.5	1075	15.8
			Selon la région:						
858	722	984	Haut-Valais	875	11.1	-109	-11.1	153	21.2
3361	3151	3967	Valais central	3688	46.7	-279	-7.0	537	17.0
3086	2950	3591	Bas-Valais	3335	42.2	-256	-7.1	385	13.1
			Selon le sexe:						
2349	2262	2593	Femmes	2509	31.8	-84	-3.2	247	10.9
4956	4561	5949	Hommes	5389	68.2	-560	-9.4	828	18.2
			Selon la nationalité:						
2859	2778	3375	Suisses	3186	40.3	-189	-5.6	408	14.7
4446	4045	5167	Etrangers	4712	59.7	-455	-8.8	667	16.5
			Selon l'âge:						
1060	980	1193	15-24 ans	1097	13.9	-96	-8.0	117	11.9
4635	4284	5464	25-49 ans	5028	63.7	-436	-8.0	744	17.4
1610	1559	1885	50 ans et plus	1773	22.4	-112	-5.9	214	13.7
			Selon le statut:						
6868	6380	8052	Chômeurs complets	7422	94.0	-630	-7.8	1042	16.3
437	443	490	Chômeurs partiels	476	6.0	-14	-2.9	33	7.4
			Selon la durée écoulée:						
5962	5462	6874	1-6 mois	6199	78.5	-675	-9.8	737	13.5
841	864	1090	7-12 mois	1149	14.5	59	5.4	285	33.0
502	497	578	> 1 année	550	7.0	-28	-4.8	53	10.7

2.3 Taux de chômage

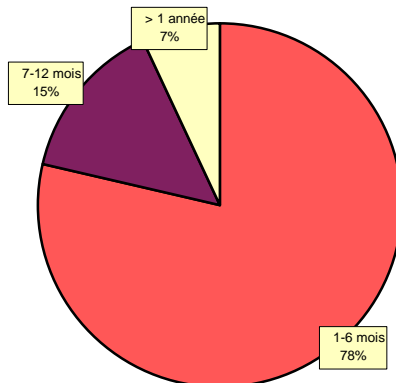
Jan. 2012	Fév. 2012	Jan. 2013		Février 2013		
Taux				Taux	Variation par rapport au mois précédent en points de %	Variation par rapp. au même mois de l'année précédente en points de %
4.5	4.2	5.3	Valais	4.9	-0.4	0.7
			Selon la région:			
2.1	1.7	2.4	Haut-Valais	2.1	-0.3	0.4
5.5	5.1	6.5	Valais central	6.0	-0.5	0.9
5.2	5.0	6.1	Bas-Valais	5.7	-0.4	0.7
			Selon le sexe:			
3.2	3.1	3.6	Femmes	3.4	-0.2	0.3
5.6	5.1	6.7	Hommes	6.1	-0.6	1.0
			Selon la nationalité:			
2.3	2.3	2.7	Suisses	2.6	-0.1	0.3
11.6	10.5	13.4	Etrangers	12.3	-1.1	1.8
			Selon l'âge:			
4.8	4.4	5.4	15-24 ans	4.9	-0.5	0.5
4.8	4.4	5.6	25-49 ans	5.2	-0.4	0.8
3.8	3.7	4.4	50 ans et plus	4.2	-0.2	0.5

2.4 Chômeurs inscrits selon le sexe, la durée et l'origine

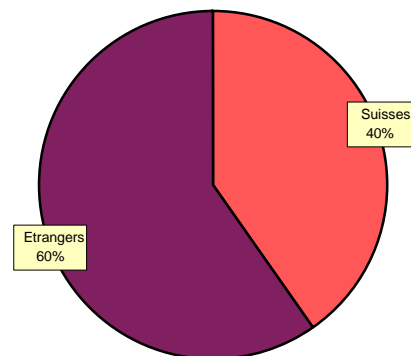
Sexe



Durée



Origine



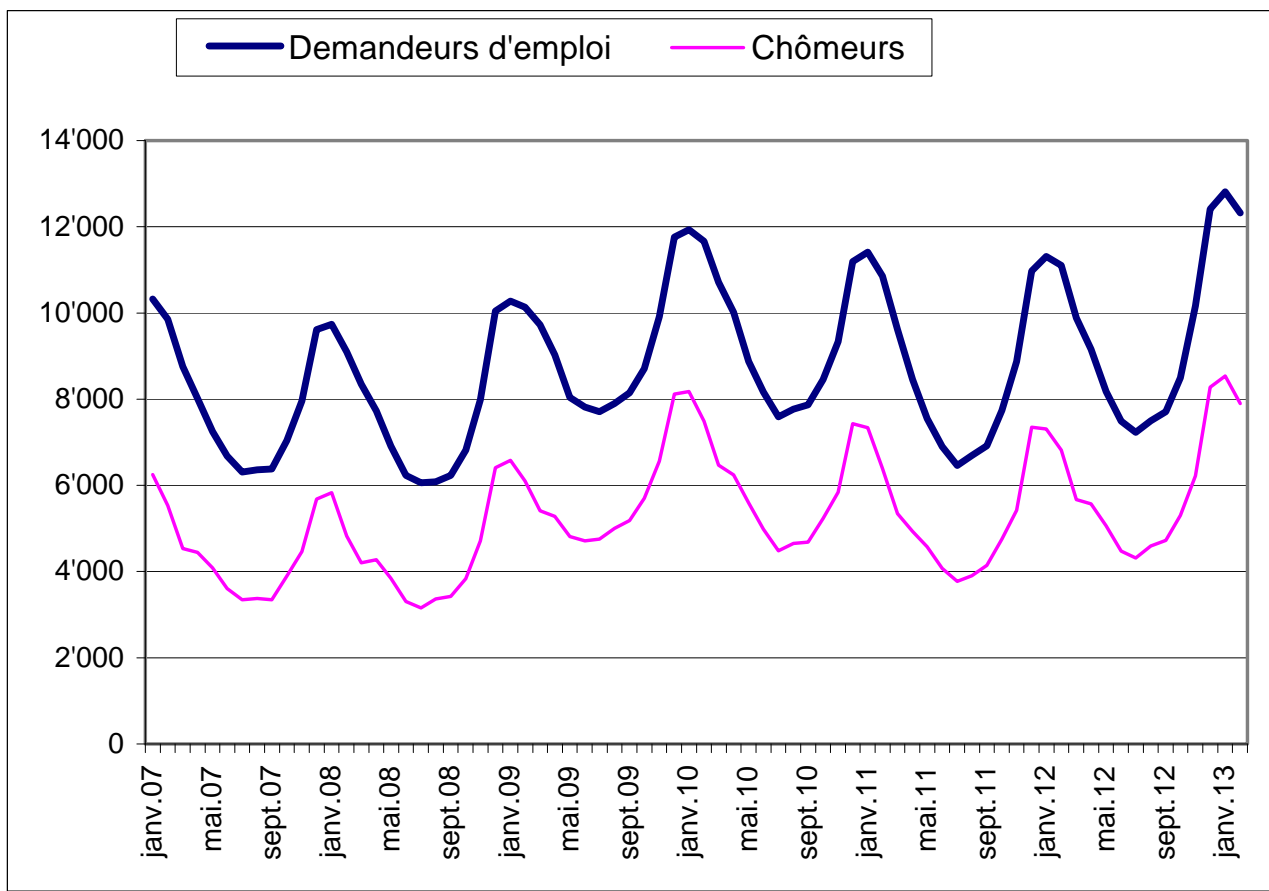
2.5 Demandeurs d'emploi inscrits

Jan. 2012	Fév. 2012	Jan. 2013		Février 2013					
Effectifs				Effectifs		Variation par rapport au mois précédent		Variation par rapp. au même mois de l'année précédente	
				Nombre	Part (en %)	Absolue	Relative (en %)	Absolue	Relative (en %)
11311	11106	12812	Valais	12324	100	-488	-3.8	1218	11.0
			Selon la région:						
1682	1596	1783	Haut-Valais	1697	13.8	-86	-4.8	101	6.3
4992	4895	5768	Valais central	5517	44.8	-251	-4.4	622	12.7
4637	4615	5261	Bas-Valais	5110	41.5	-151	-2.9	495	10.7
			Selon le sexe:						
3953	3945	4324	Femmes	4235	34.4	-89	-2.1	290	7.4
7358	7161	8488	Hommes	8089	65.6	-399	-4.7	928	13.0
			Selon la nationalité:						
4812	4758	5315	Suisses	5135	41.7	-180	-3.4	377	7.9
6499	6348	7497	Etrangers	7189	58.3	-308	-4.1	841	13.2
			Selon l'âge:						
1625	1580	1740	15-24 ans	1658	13.5	-82	-4.7	78	4.9
7043	6907	8104	25-49 ans	7767	63.0	-337	-4.2	860	12.5
2643	2619	2968	50 ans et plus	2899	23.5	-69	-2.3	280	10.7
			Selon le statut:						
9598	9345	11115	Demandeurs d'emploi complets	10659	86.5	-456	-4.1	1314	14.1
1713	1761	1697	Demandeurs d'emploi partiels	1665	13.5	-32	-1.9	-96	-5.5
			Selon la durée écoulée:						
8092	7737	9076	1-6 mois	8510	69.1	-566	-6.2	773	10.0
1519	1663	1748	7-12 mois	1878	15.2	130	7.4	215	12.9
1700	1706	1988	> 1 année	1936	15.7	-52	-2.6	230	13.5

2.6 Taux de demandeurs d'emploi

Jan. 2012	Fév. 2012	Jan. 2013		Février 2013		
Taux				Taux	Variation par rapport au mois précédent en points de %	Variation par rapp. au même mois de l'année précédente en points de %
7.0	6.9	7.9	Valais	7.6	-0.3	0.7
			Selon la région:			
4.0	3.8	4.3	Haut-Valais	4.1	-0.2	0.3
8.1	8.0	9.4	Valais central	9.0	-0.4	1.0
7.9	7.8	8.9	Bas-Valais	8.7	-0.2	0.9
			Selon le sexe:			
5.4	5.4	5.9	Femmes	5.8	-0.1	0.4
8.3	8.0	9.5	Hommes	9.1	-0.4	1.1
			Selon la nationalité:			
3.9	3.9	4.3	Suisses	4.2	-0.1	0.3
16.9	16.5	19.5	Etrangers	18.7	-0.8	2.2
			Selon l'âge:			
7.3	7.1	7.8	15-24 ans	7.5	-0.3	0.4
7.2	7.1	8.3	25-49 ans	8.0	-0.3	0.9
6.2	6.2	7.0	50 ans et plus	6.8	-0.2	0.6

2.7 Evolution du nombre de chômeurs et de demandeurs d'emploi



2.8 Chômeurs inscrits selon les régions ORP

Jan. 2012	Fév. 2012	Jan. 2013		Février 2013					
Effectifs				Effectifs		Variation par rapport au mois précédent		Variation par rapp. au même mois de l'année précédente	
				Nombre	Part (en %)	Absolue	Relative (en %)	Absolue	Relative (en %)
7308	6823	8540	Valais	7899	100	-641	-7.5	1076	15.8
858	722	988	Oberwallis	876	11.1	-112	-11.3	154	21.3
1089	996	1304	Sierre	1206	15.3	-98	-7.5	210	21.1
2274	2157	2656	Sion	2481	31.4	-175	-6.6	324	15.0
2026	1880	2315	Martigny	2153	27.3	-162	-7.0	273	14.5
1061	1068	1277	Monthey / St-Maurice	1183	15.0	-94	-7.4	115	10.8

2.9 Taux de chômage selon les régions ORP

Jan. 2012	Fév. 2012	Jan. 2013		Février 2013		
Taux				Taux	Variation par rapport au mois précédent en points de %	Variation par rapp. au même mois de l'année précédente en points de %
4.5	4.2	5.3	Valais	4.9	-0.4	0.7
2.1	1.7	2.4	Oberwallis	2.1	-0.3	0.4
5.0	4.6	6.0	Sierre	5.6	-0.4	1.0
5.7	5.4	6.7	Sion	6.3	-0.4	0.9
6.0	5.6	6.9	Martigny	6.4	-0.5	0.8
4.2	4.2	5.1	Monthey / St-Maurice	4.7	-0.4	0.5

2.10 Demandeurs d'emploi inscrits selon les régions ORP

Jan. 2012	Fév. 2012	Jan. 2013		Février 2013					
Effectifs				Effectifs		Variation par rapport au mois précédent		Variation par rapp. au même mois de l'année précédente	
				Nombre	Part (en %)	Absolue	Relative (en %)	Absolue	Relative (en %)
11317	11108	12813	Total	12326	100	-487	-3.8	1218	11.0
1682	1596	1790	Oberwallis	1701	13.8	-89	-5.0	105	6.6
1568	1517	1877	Sierre	1800	14.6	-77	-4.1	283	18.7
3428	3383	3886	Sion	3716	30.1	-170	-4.4	333	9.8
3092	3040	3523	Martigny	3460	28.1	-63	-1.8	420	13.8
1547	1572	1737	Monthey / St-Maurice	1649	13.4	-88	-5.1	77	4.9

2.11 Taux de demandeurs d'emploi inscrits selon les régions ORP

Jan. 2012	Fév. 2012	Jan. 2013		Février 2013		
Taux				Taux	Variation par rapport au mois précédent en points de %	Variation par rapp. au même mois de l'année précédente en points de %
7.0	6.9	7.9	Valais	7.6	-0.3	0.7
4.0	3.8	4.3	Oberwallis	4.1	-0.2	0.3
7.2	7.0	8.7	Sierre	8.3	-0.4	1.3
8.6	8.5	9.8	Sion	9.4	-0.4	0.9
9.2	9.1	10.5	Martigny	10.3	-0.2	1.2
6.1	6.2	6.9	Monthey / St-Maurice	6.5	-0.4	0.3

2.12 Statut des demandeurs d'emploi selon les régions ORP

Février 2013	Chômeurs	Demandeurs d'emploi non chômeurs	Dont							Total des demandeurs d'emploi
			gains intermédiaires	programmes d'emploi temporaire incl. SEMO	reconversion / perfectionnement	mesures spécifiques (AFO, AIT, SAI)	incapacité de travail, militaire	mesures cantonales (CIP, AITc)	en recherche d'emploi	
Haut-Valais	876	825	434	276	9	9	53	5	39	1'701
variation mois précédent	-112	23	4	-6	2	1	0	1	21	-89
Valais central	3'687	1'829	1'199	193	16	15	122	93	191	5'516
variation mois précédent	-273	26	8	31	2	-1	1	9	-24	-247
Sierre	1'206	594	416	73	1	1	57	38	8	1'800
variation mois précédent	-98	21	10	11	0	0	1	4	-5	-77
Sion / Hérens / Conthey	2'481	1'235	783	120	15	14	65	55	183	3'716
variation mois précédent	-175	5	-2	20	2	-1	0	5	-19	-170
Bas-Valais	3'336	1'773	1'195	176	20	10	132	83	157	5'109
variation mois précédent	-256	105	134	4	-2	3	-7	5	-32	-151
Martigny / Entremont	2'153	1'307	934	81	10	2	106	48	126	3'460
variation mois précédent	-162	99	130	-3	-1	2	-2	0	-27	-63
Monthey / St-Maurice	1'183	466	261	95	10	8	26	35	31	1'649
variation mois précédent	-94	6	4	7	-1	1	-5	5	-5	-88
Valais	7'899	4'427	2'828	645	45	34	307	181	387	12'326
variation mois précédent	-641	154	146	29	2	3	-6	15	-35	-487

Le tableau 2.12 peut comporter des différences par rapport aux autres tableaux du bulletin statistique étant donné qu'il y a des demandeurs d'emploi domiciliés en Valais, mais inscrits dans un ORP hors du Valais.

Autres explications pages 26-27

2.13 Chômeurs (CH) et demandeurs d'emploi (DE) inscrits selon les communes

Février 2013											
Effectifs			Effectifs			Effectifs			Effectifs		
Haut-Valais			Haut-Valais			Valais Central			Bas-Valais		
CH	DE		CH	DE		CH	DE		CH	DE	
Agarn	12	19	Mörel-Filet	13	20	Anniviers	35	50	Bagnes	192	287
Albinen	1	1	Münster-Geschinen	2	4	Arbaz	22	33	Bourg-Saint-Pierre	13	20
Ausserberg	2	3	Naters	123	206	Ardon	136	195	Bovernier	23	40
Baltschieder	12	19	Niedergesteln	1	6	Ayent	105	144	Champéry	11	18
Bellwald	2	8	Niederwald	0	0	Chalais	79	120	Charrat	71	111
Betten	1	2	Oberems	0	0	Chamoson	127	193	Collombey-Muraz	167	235
Binn	0	0	Obergoms	8	19	Chermignon	68	99	Collonges	12	21
Bister	0	0	Randa	4	11	Chippis	85	129	Dorénaz	8	22
Bitsch	2	7	Raron	15	41	Conthey	292	451	Evionnaz	24	43
Blatten	0	2	Reckingen-Gluringen	3	9	Evolène	33	55	Finhaut	5	9
Blitzingen	0	0	Ried-Brig	17	31	Grimisuat	61	100	Fully	272	459
Brig-Glis	137	240	Riederalp	2	3	Grône	56	76	Iséables	20	29
Bürchen	4	12	Saas-Almagell	7	16	Hérémeence	11	22	Leytron	77	118
Eggerberg	0	2	Saas-Balen	3	9	Icogne	5	7	Liddes	18	29
Eischoll	2	3	Saas-Fee	19	35	Lens	85	122	Martigny	670	1093
Eisten	4	4	Saas-Grund	19	35	Les Agettes	8	13	Martigny-Combe	57	92
Embd	3	7	Salgesch	19	22	Miège	25	40	Massongex	32	49
Ergisch	1	1	Simplon	2	2	Mollens	18	31	Monthey	523	706
Ernen	4	7	St.Niklaus	28	58	Mont-Noble	8	15	Orsières	78	129
Ferden	0	2	Stalden	9	14	Montana	52	84	Port-Valais	60	89
Fiesch	11	34	Staldenried	1	3	Nendaz	151	229	Riddes	133	196
Fieschertal	5	6	Steg-Hohtenn	11	29	Randogne	63	105	Saillon	59	107
Gampel-Bratsch	20	38	Täsch	17	63	Saint-Léonard	45	81	Saint-Gingolph	17	20
Grächen	25	52	Termen	3	4	Saint-Martin	19	22	Saint-Maurice	127	171
Grafschaft	1	2	Törbel	0	3	Savièse	147	224	Salvan	23	36
Grensiols	3	3	Turtmann-Unterems	16	21	Sierre	546	791	Saxon	256	408
Guttet-Feschel	5	6	Unterbäch	1	3	Sion	1143	1704	Sembrancher	26	46
Inden	2	4	Varen	8	12	Venthône	10	13	Trient	3	6
Kippel	0	7	Visp	138	220	Vétroz	180	246	Troistorrents	58	84
Lalden	7	13	Visperterminen	2	11	Vex	32	56	Val-d'Illeiez	27	39
Lax	3	9	Wiler(Lötschen)	0	6	Veyras	35	54	Vernayaz	97	136
Leuk	53	79	Zeneggen	2	2	Veysonnaz	6	13	Vérossaz	8	8
Leukerbad	17	30	Zermatt	42	156				Vionnaz	36	51
Martisberg	0	0	Zwischbergen	1	1				Vollèges	36	63
									Vouvry	96	140

2.14 Chômeurs inscrits selon les activités économiques

Jan. 2012	Fév. 2012	Jan. 2013			Février 2013					
Effectifs					Effectifs		Variation par rapport au mois précédent		Variation par rapp. au même mois de l'année précédente	
					Nombre	Part (en %)	Absolue	Relative (en %)	Absolue	Relative (en %)
7305	6823	8542	Valais		7898	100.0	-644	-7.5	1075	15.8
465	383	468	A	Secteur 1 (Agriculture, sylviculture)	395	5.0	-73	-15.6	12	3.1
2537	2292	3774	B-F	Secteur 2 (Industrie et construction)	3337	42.3	-437	-11.6	1045	45.6
3890	3748	3885	G-T	Secteur 3 (Services)	3794	48.0	-91	-2.3	46	1.2
465	383	468	A 01-03	Agriculture, sylviculture	395	5.0	-73	-15.6	12	3.1
4	5	8	B 05-09	Mines, pierres et terre	7	0.1	-1	-12.5	2	40.0
109	102	119	C 10-12	Aliments, boissons et tabac	110	1.4	-9	-7.6	8	7.8
7	6	2	C 13-14	Textile et habillement	1	0.0	-1	-50.0	-5	-83.3
6	6	0	C 15	Cuir, chaussures	1	0.0	1	100.0	-5	-83.3
107	104	183	C 16	Traitement du bois	167	2.1	-16	-8.7	63	60.6
34	35	39	C 17-18	Industrie du papier, édition, impression	38	0.5	-1	-2.6	3	8.6
42	43	65	C 19-21	Industrie chimique, raffinage de pétrole	71	0.9	6	9.2	28	65.1
8	6	12	C 22	Matières plastiques, caoutchouc	11	0.1	-1	-8.3	5	83.3
37	30	44	C 23	Verres, céramiques et produits en ciment	31	0.4	-13	-29.5	1	3.3
111	108	165	C 24-25	Matériaux, produits métalliques	155	2.0	-10	-6.1	47	43.5
39	35	42	C 26-27	Electrotechnique, électronique, montres, optique	36	0.5	-6	-14.3	1	2.9
24	22	54	C 28	Machines	44	0.6	-10	-18.5	22	100.0
3	5	4	C 29-30	Fabrication de véhicules	3	0.0	-1	-25.0	-2	-40.0
24	26	24	C 31-33	Meubles, bijoux, etc., recyclage	22	0.3	-2	-8.3	-4	-15.4
11	13	34	D 35	Energie, ravitaillement en eau	31	0.4	-3	-8.8	18	138.5
12	14	14	E 36-39	Recyclage; distribution d'eau	14	0.2	0	0.0	0	0.0
1959	1732	2965	F 41-43	Construction	2595	32.9	-370	-12.5	863	49.8
782	786	1032	G 45-47	Commerce; entretien et réparation d'automobiles	1035	13.1	3	0.3	249	31.7
152	150	184	H 49-53	Transports	179	2.3	-5	-2.7	29	19.3
638	590	691	I 55-56	Hôtellerie et restauration	667	8.4	-24	-3.5	77	13.1
45	44	77	J 58-63	Information et communication	75	0.9	-2	-2.6	31	70.5
142	145	127	K 64-66	Activités financières, assurances	127	1.6	0	0.0	-18	-12.4
57	50	69	L 68	Activités immobilières	70	0.9	1	1.4	20	40.0
183	169	244	M 69-75	Activités spécialisées, scientifiques et technique	239	3.0	-5	-2.0	70	41.4
1234	1166	693	N 77-82	Activités de services administratifs et de soutien	653	8.3	-40	-5.8	-513	-44.0
89	87	112	O 84	Administration publique, assurances sociales	112	1.4	0	0.0	25	28.7
138	122	150	P 85	Enseignement	139	1.8	-11	-7.3	17	13.9
268	276	297	Q 86-89	Santé et action sociale	292	3.7	-5	-1.7	16	5.8
60	59	79	R 90-93	Activités créatives, artistiques et de spectacle	76	1.0	-3	-3.8	17	28.8
96	98	124	S 94-96	Autres services publics	123	1.6	-1	-0.8	25	25.5
6	6	6	T 97-98	Ménages privés	7	0.1	1	16.7	1	16.7
413	400	415	U	Non spécifié	372	4.7	-43	-10.4	-28	-7.0

2.15 Chômeurs inscrits selon les groupes de professions - Valais

Jan. 2012	Fév. 2012	Jan. 2013			Février 2013					
Effectifs					Effectifs		Variation par rapport au mois précédent		Variation par rapp. au même mois de l'année précédente	
					Nombre	Part (en %)	Absolue	Relative (en %)	Absolue	Relative (en %)
7305	6823	8542	Valais		7898	100	-644	-7.5	1075	15.8
768	653	834	11	Agriculture, économie forestière, élevage animaux	719	9.1	-115	-13.8	66	10.1
73	79	54	21	Production denrées alimentaires, boissons et tabacs	55	0.7	1	1.9	-24	-30.4
18	22	14	22	Industrie textile et industrie du cuir	17	0.2	3	21.4	-5	-22.7
1	0	2	23	Travail de la céramique et du verre	2	0.0	0	0.0	2	100.0
179	168	207	24	Usinage de métaux et de la construction de machines	199	2.5	-8	-3.9	31	18.5
98	86	113	25	Electrotechnique, électronique, horlogerie, véhicule, outil	103	1.3	-10	-8.8	17	19.8
121	119	195	26	Industrie du bois et du papier	183	2.3	-12	-6.2	64	53.8
13	13	25	27	Arts graphiques	22	0.3	-3	-12.0	9	69.2
33	36	37	28	Industrie chimique et matières plastiques	37	0.5	0	0.0	1	2.8
161	156	178	29	Autres professions du façonnage et de la manufacture	172	2.2	-6	-3.4	16	10.3
41	43	62	31	Ingénieurs	66	0.8	4	6.5	23	53.5
29	31	40	32	Techniciens	44	0.6	4	10.0	13	41.9
123	117	152	33-34	Dessin technique	145	1.8	-7	-4.6	28	23.9
295	261	335	35	Machinistes	303	3.8	-32	-9.6	42	16.1
46	46	58	36	Informatique	56	0.7	-2	-3.4	10	21.7
2365	2119	2861	41	Construction	2500	31.7	-361	-12.6	381	18.0
12	12	17	42	Minière, travail pierre, matériaux de construction	16	0.2	-1	-5.9	4	33.3
427	440	547	51	Professions commerciales et de la vente	557	7.1	10	1.8	117	26.6
40	43	55	52	Publicité, marketing, tourisme, administration fiduciaire	54	0.7	-1	-1.8	11	25.6
299	282	343	53	Transports et circulation	308	3.9	-35	-10.2	26	9.2
29	29	20	54	Professions des postes et télécommunications	22	0.3	2	10.0	-7	-24.1
791	745	848	61	Hôtellerie et restauration et économie domestique	826	10.5	-22	-2.6	81	10.9
185	188	223	62	Nettoyage, hygiène et soins corporels	220	2.8	-3	-1.3	32	17.0
95	96	121	71	Entrepreneurs, directeurs, fonctionnaires supérieurs	117	1.5	-4	-3.3	21	21.9
462	449	497	72	Professions commerciales et administratives	470	6.0	-27	-5.4	21	4.7
41	48	48	73	Professionnels de la banque, employés d'assurance	49	0.6	1	2.1	1	2.1
44	36	42	74	Professions afférentes maintien de l'ordre, la sécurité	38	0.5	-4	-9.5	2	5.6
7	8	9	75	Professions judiciaires	6	0.1	-3	-33.3	-2	-25.0
28	25	30	81	Professions des médias et apparentées	30	0.4	0	0.0	5	20.0
33	32	40	82	Professions artistiques	36	0.5	-4	-10.0	4	12.5
98	103	125	83-84	Assistance sociale et spirituelle et éducation	136	1.7	11	8.8	33	32.0
37	40	57	85	Sciences sociales, humaines, naturelle, physique, exacte	58	0.7	1	1.8	18	45.0
172	172	222	86	Professions de la santé	209	2.6	-13	-5.9	37	21.5
4	3	8	87	Professions du sport et du divertissement	9	0.1	1	12.5	6	200.0
4	3	8	91	Professions du secteur tertiaire, si pas ailleurs	9	0.1	1	12.5	6	200.0
133	120	114	92-93	L'activité professionnelle ne peut pas être définie	104	1.3	-10	-8.8	-16	-13.3
0	0	1		Non spécifié	1	0.0	0	0.0	1	100.0

2.16 Chômeurs inscrits selon les groupes de professions - Haut-Valais

Jan. 2012	Fév. 2012	Jan. 2013				Février 2013					
Effectifs						Effectifs		Variation par rapport au mois précédent		Variation par rapp. au même mois de l'année précédente	
						Nombre	Part (en %)	Absolue	Relative (en %)	Absolue	Relative (en %)
858	722	984	Haut-Valais			875	100.0	-109	-11.1	153	21.2
22	18	29	11	Agriculture, économie forestière, élevage animaux		22	2.5	-7	-24.1	4	22.2
7	7	7	21	Production denrées alimentaires, boissons et tabacs		5	0.6	-2	-28.6	-2	-28.6
0	1	0	22	Industrie textile et industrie du cuir		0	0.0	0	0.0	-1	-100.0
0	0	2	23	Travail de la céramique et du verre		2	0.2	0	0.0	2	100.0
20	14	29	24	Usinage de métaux et de la construction de machines		26	3.0	-3	-10.3	12	85.7
14	10	14	25	Electrotechnique, électronique, horlogerie, véhicule, outil		9	1.0	-5	-35.7	-1	-10.0
14	11	22	26	Industrie du bois et du papier		18	2.1	-4	-18.2	7	63.6
3	2	4	27	Arts graphiques		4	0.5	0	0.0	2	100.0
2	2	7	28	Industrie chimique et matières plastiques		6	0.7	-1	-14.3	4	200.0
21	18	26	29	Autres professions du façonnage et de la manufacture		27	3.1	1	3.8	9	50.0
2	3	4	31	Ingénieurs		3	0.3	-1	-25.0	0	0.0
2	3	3	32	Techniciens		7	0.8	4	133.3	4	133.3
10	7	12	33-34	Dessin technique		14	1.6	2	16.7	7	100.0
50	40	53	35	Machinistes		49	5.6	-4	-7.5	9	22.5
3	1	2	36	Informatique		2	0.2	0	0.0	1	100.0
384	304	437	41	Construction		364	41.6	-73	-16.7	60	19.7
0	0	0	42	Minière, travail pierre, matériaux de construction		2	0.2	2	100.0	2	100.0
43	45	54	51	Professions commerciales et de la vente		56	6.4	2	3.7	11	24.4
3	3	3	52	Publicité, marketing, tourisme, administration fiduciaire		3	0.3	0	0.0	0	0.0
34	30	52	53	Transports et circulation		41	4.7	-11	-21.2	11	36.7
1	1	3	54	Professions des postes et télécommunications		5	0.6	2	66.7	4	400.0
130	113	111	61	Hôtellerie et restauration et économie domestique		107	12.2	-4	-3.6	-6	-5.3
21	19	27	62	Nettoyage, hygiène et soins corporels		22	2.5	-5	-18.5	3	15.8
4	7	8	71	Entrepreneurs, directeurs, fonctionnaires supérieurs		7	0.8	-1	-12.5	0	0.0
29	25	20	72	Professions commerciales et administratives		16	1.8	-4	-20.0	-9	-36.0
3	2	0	73	Professionnels de la banque, employés d'assurance		1	0.1	1	100.0	-1	-50.0
3	1	9	74	Professions afférentes maintien de l'ordre, la sécurité		8	0.9	-1	-11.1	7	700.0
1	1	1	75	Professions judiciaires		1	0.1	0	0.0	0	0.0
4	3	4	81	Professions des médias et apparentées		4	0.5	0	0.0	1	33.3
3	2	1	82	Professions artistiques		2	0.2	1	100.0	0	0.0
3	7	12	83-84	Assistance sociale et spirituelle et éducation		14	1.6	2	16.7	7	100.0
6	6	2	85	Sciences sociales, humaines, naturelle, physique, exacte		2	0.2	0	0.0	-4	-66.7
8	10	15	86	Professions de la santé		15	1.7	0	0.0	5	50.0
0	0	1	87	Professions du sport et du divertissement		1	0.1	0	0.0	1	100.0
1	1	1	91	Professions du secteur tertiaire, si pas ailleurs		1	0.1	0	0.0	0	0.0
7	5	8	92-93	L'activité professionnelle ne peut pas être définie		8	0.9	0	0.0	3	60.0
0	0	1		Non spécifié		1	0.1	0	0.0	1	100.0

2.17 Chômeurs inscrits selon les groupes de professions - Valais Central

Jan. 2012	Fév. 2012	Jan. 2013		Février 2013					
Effectifs				Effectifs		Variation par rapport au mois précédent		Variation par rapp. au même mois de l'année précédente	
				Nombre	Part (en %)	Absolue	Relative (en %)	Absolue	Relative (en %)
3361	3151	3967	Valais Central	3688	100	-279	-7.0	537	17.0
392	328	441	11 Agriculture, économie forestière, élevage animaux	387	10.5	-54	-12.2	59	18.0
42	46	23	21 Production denrées alimentaires, boissons et tabacs	24	0.7	1	4.3	-22	-47.8
11	11	6	22 Industrie textile et industrie du cuir	9	0.2	3	50.0	-2	-18.2
1	0	0	23 Travail de la céramique et du verre	0	0.0	0	0.0	0	0.0
69	64	95	24 Usinage de métaux et de la construction de machines	90	2.4	-5	-5.3	26	40.6
37	35	52	25 Electrotechnique, électronique, horlogerie, véhicule, outil	52	1.4	0	0.0	17	48.6
62	65	88	26 Industrie du bois et du papier	84	2.3	-4	-4.5	19	29.2
5	6	13	27 Arts graphiques	11	0.3	-2	-15.4	5	83.3
6	6	9	28 Industrie chimique et matières plastiques	10	0.3	1	11.1	4	66.7
65	65	74	29 Autres professions du façonnage et de la manufacture	73	2.0	-1	-1.4	8	12.3
22	23	36	31 Ingénieurs	37	1.0	1	2.8	14	60.9
14	14	15	32 Techniciens	15	0.4	0	0.0	1	7.1
59	52	70	33-34 Dessin technique	64	1.7	-6	-8.6	12	23.1
120	105	150	35 Machinistes	137	3.7	-13	-8.7	32	30.5
24	26	29	36 Informatique	31	0.8	2	6.9	5	19.2
1043	954	1274	41 Construction	1130	30.6	-144	-11.3	176	18.4
5	5	9	42 Minière, travail pierre, matériaux de construction	7	0.2	-2	-22.2	2	40.0
216	214	248	51 Professions commerciales et de la vente	256	6.9	8	3.2	42	19.6
16	17	24	52 Publicité, marketing, tourisme, administration fiduciaire	21	0.6	-3	-12.5	4	23.5
139	130	141	53 Transports et circulation	133	3.6	-8	-5.7	3	2.3
15	14	12	54 Professions des postes et télécommunications	10	0.3	-2	-16.7	-4	-28.6
373	346	404	61 Hôtellerie et restauration et économie domestique	375	10.2	-29	-7.2	29	8.4
94	93	122	62 Nettoyage, hygiène et soins corporels	118	3.2	-4	-3.3	25	26.9
39	35	50	71 Entrepreneurs, directeurs, fonctionnaires supérieurs	46	1.2	-4	-8.0	11	31.4
210	214	247	72 Professions commerciales et administratives	230	6.2	-17	-6.9	16	7.5
22	22	21	73 Professionnels de la banque, employés d'assurance	21	0.6	0	0.0	-1	-4.5
25	22	15	74 Professions afférentes maintien de l'ordre, la sécurité	14	0.4	-1	-6.7	-8	-36.4
2	4	6	75 Professions judiciaires	3	0.1	-3	-50.0	-1	-25.0
11	11	15	81 Professions des médias et apparentées	17	0.5	2	13.3	6	54.5
16	16	16	82 Professions artistiques	16	0.4	0	0.0	0	0.0
47	45	55	83-84 Assistance sociale et spirituelle et éducation	65	1.8	10	18.2	20	44.4
20	22	37	85 Sciences sociales, humaines, naturelle, physique, exacte	37	1.0	0	0.0	15	68.2
85	85	102	86 Professions de la santé	95	2.6	-7	-6.9	10	11.8
2	1	3	87 Professions du sport et du divertissement	5	0.1	2	66.7	4	400.0
1	1	2	91 Professions du secteur tertiaire, si pas ailleurs	3	0.1	1	50.0	2	200.0
51	54	63	92-93 L'activité professionnelle ne peut pas être définie	62	1.7	-1	-1.6	8	14.8
0	0	0	Non spécifié	0	0.0	0	0.0	0	0.0

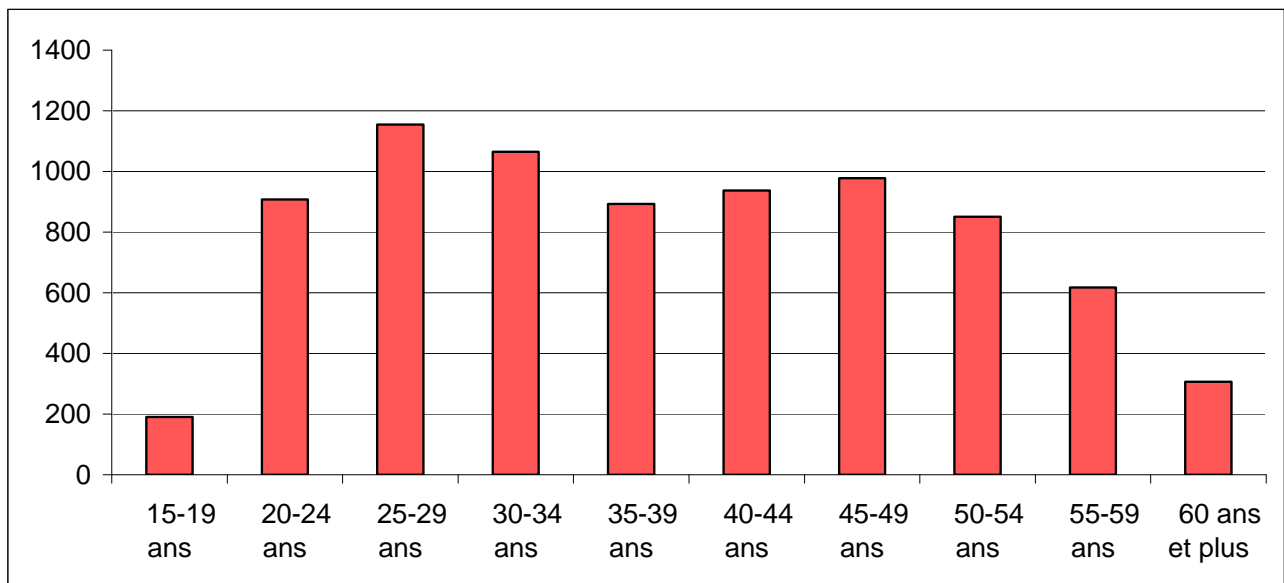
2.18 Chômeurs inscrits selon les groupes de professions - Bas-Valais

Jan. 2012	Fév. 2012	Jan. 2013			Février 2013					
Effectifs					Effectifs		Variation par rapport au mois précédent		Variation par rapp. au même mois de l'année précédente	
					Nombre	Part (en %)	Absolue	Relative (en %)	Absolue	Relative (en %)
3086	2950	3591	Bas-Valais		3335	100	-256	-7.1	385	13.1
354	307	364	11	Agriculture, économie forestière, élevage animaux	310	9.3	-54	-14.8	3	1.0
24	26	24	21	Production denrées alimentaires, boissons et tabacs	26	0.8	2	8.3	0	0.0
7	10	8	22	Industrie textile et industrie du cuir	8	0.2	0	0.0	-2	-20.0
0	0	0	23	Travail de la céramique et du verre	0	0.0	0	0.0	0	0.0
90	90	83	24	Usinage de métaux et de la construction de machines	83	2.5	0	0.0	-7	-7.8
47	41	47	25	Electrotechnique, électronique, horlogerie, véhicule, outil	42	1.3	-5	-10.6	1	2.4
45	43	85	26	Industrie du bois et du papier	81	2.4	-4	-4.7	38	88.4
5	5	8	27	Arts graphiques	7	0.2	-1	-12.5	2	40.0
25	28	21	28	Industrie chimique et matières plastiques	21	0.6	0	0.0	-7	-25.0
75	73	78	29	Autres professions du façonnage et de la manufacture	72	2.2	-6	-7.7	-1	-1.4
17	17	22	31	Ingénieurs	26	0.8	4	18.2	9	52.9
13	14	22	32	Techniciens	22	0.7	0	0.0	8	57.1
54	58	70	33-34	Dessin technique	67	2.0	-3	-4.3	9	15.5
125	116	132	35	Machinistes	117	3.5	-15	-11.4	1	0.9
19	19	27	36	Informatique	23	0.7	-4	-14.8	4	21.1
938	861	1150	41	Construction	1006	30.2	-144	-12.5	145	16.8
7	7	8	42	Minière, travail pierre, matériaux de construction	7	0.2	-1	-12.5	0	0.0
168	181	245	51	Professions commerciales et de la vente	245	7.3	0	0.0	64	35.4
21	23	28	52	Publicité, marketing, tourisme, administration fiduciaire	30	0.9	2	7.1	7	30.4
126	122	150	53	Transports et circulation	134	4.0	-16	-10.7	12	9.8
13	14	5	54	Professions des postes et télécommunications	7	0.2	2	40.0	-7	-50.0
288	286	333	61	Hôtellerie et restauration et économie domestique	344	10.3	11	3.3	58	20.3
70	76	74	62	Nettoyage, hygiène et soins corporels	80	2.4	6	8.1	4	5.3
52	54	63	71	Entrepreneurs, directeurs, fonctionnaires supérieurs	64	1.9	1	1.6	10	18.5
223	210	230	72	Professions commerciales et administratives	224	6.7	-6	-2.6	14	6.7
16	24	27	73	Professionnels de la banque, employés d'assurance	27	0.8	0	0.0	3	12.5
16	13	18	74	Professions afférentes maintien de l'ordre, la sécurité	16	0.5	-2	-11.1	3	23.1
4	3	2	75	Professions judiciaires	2	0.1	0	0.0	-1	-33.3
13	11	11	81	Professions des médias et apparentées	9	0.3	-2	-18.2	-2	-18.2
14	14	23	82	Professions artistiques	18	0.5	-5	-21.7	4	28.6
48	51	58	83-84	Assistance sociale et spirituelle et éducation	57	1.7	-1	-1.7	6	11.8
11	12	18	85	Sciences sociales, humaines, naturelle, physique, exacte	19	0.6	1	5.6	7	58.3
79	77	105	86	Professions de la santé	99	3.0	-6	-5.7	22	28.6
2	2	4	87	Professions du sport et du divertissement	3	0.1	-1	-25.0	1	50.0
2	1	5	91	Professions du secteur tertiaire, si pas ailleurs	5	0.1	0	0.0	4	400.0
75	61	43	92-93	L'activité professionnelle ne peut pas être définie	34	1.0	-9	-20.9	-27	-44.3
0	0	0		Non spécifié	0	0.0	0	0.0	0	0.0

2.19 Chômeurs inscrits selon la dernière fonction exercée

Jan. 2012	Fév. 2012	Jan. 2013		Février 2013					
Effectifs				Effectifs		Variation par rapport au mois précédent		Variation par rapp. au même mois de l'année précédente	
				Nombre	Part (en %)	Absolue	Relative (en %)	Absolue	Relative (en %)
7305	6823	8542	Valais	7898	100	-644	-7.5	1075	15.8
16	16	12	Indépendants	12	0.2	0	0.0	-4	-25.0
88	91	75	Cadres	73	0.9	-2	-2.7	-18	-19.8
3681	3478	4543	Spécialistes	4191	53.1	-352	-7.7	713	20.5
3323	3061	3729	Auxiliaires	3454	43.7	-275	-7.4	393	12.8
131	119	122	Apprentis	111	1.4	-11	-9.0	-8	-6.7
2	1	3	Travailleurs à domicile	3	0.0	0	0.0	2	200.0
64	57	58	Ecoliers, étudiants	54	0.7	-4	-6.9	-3	-5.3
0	0	0	Non spécifié	0	0.0	0	0.0	0	0.0

2.20 Chômeurs inscrits selon les classes d'âge



2.21 Chômeurs inscrits selon les classes d'âge

Jan. 2012	Fév. 2012	Jan. 2013		Février 2013					
Effectifs				Effectifs		Variation par rapport au mois précédent		Variation par rapp. au même mois de l'année précédente	
				Nombre	Taux	Absolue	Relative (en %)	Absolue	Relative (en %)
7305	6823	8542	Valais	7898	4.9	-644	-7.5	1075	15.8
203	188	224	15-19 ans	190	2.3	-34	-15.2	2	1.1
857	792	969	20-24 ans	907	6.6	-62	-6.4	115	14.5
1008	949	1257	25-29 ans	1155	6.3	-102	-8.1	206	21.7
976	890	1125	30-34 ans	1065	6.2	-60	-5.3	175	19.7
845	763	990	35-39 ans	893	4.9	-97	-9.8	130	17.0
850	798	1034	40-44 ans	937	4.5	-97	-9.4	139	17.4
956	884	1058	45-49 ans	978	4.3	-80	-7.6	94	10.6
787	746	925	50-54 ans	850	4.7	-75	-8.1	104	13.9
530	529	638	55-59 ans	617	4.2	-21	-3.3	88	16.6
293	284	322	60 ans et plus	306	3.2	-16	-5.0	22	7.7
			Hommes						
4956	4561	5949	Total	5389	6.1	-560	-9.4	828	18.2
132	123	152	15-19 ans	120	2.6	-32	-21.1	-3	-2.4
567	518	664	20-24 ans	614	8.5	-50	-7.5	96	18.5
665	621	854	25-29 ans	768	8.4	-86	-10.1	147	23.7
634	551	769	30-34 ans	723	7.4	-46	-6.0	172	31.2
580	509	687	35-39 ans	604	6.1	-83	-12.1	95	18.7
584	546	726	40-44 ans	638	5.8	-88	-12.1	92	16.8
673	617	753	45-49 ans	671	5.4	-82	-10.9	54	8.8
559	521	661	50-54 ans	591	6.0	-70	-10.6	70	13.4
376	376	469	55-59 ans	454	5.2	-15	-3.2	78	20.7
186	179	214	60 ans et plus	206	3.3	-8	-3.7	27	15.1
			Femmes						
2349	2262	2593	Total	2509	3.4	-84	-3.2	247	10.9
71	65	72	15-19 ans	70	1.9	-2	-2.8	5	7.7
290	274	305	20-24 ans	293	4.5	-12	-3.9	19	6.9
343	328	403	25-29 ans	387	4.3	-16	-4.0	59	18.0
342	339	356	30-34 ans	342	4.6	-14	-3.9	3	0.9
265	254	303	35-39 ans	289	3.5	-14	-4.6	35	13.8
266	252	308	40-44 ans	299	3.1	-9	-2.9	47	18.7
283	267	305	45-49 ans	307	3.0	2	0.7	40	15.0
228	225	264	50-54 ans	259	3.1	-5	-1.9	34	15.1
154	153	169	55-59 ans	163	2.8	-6	-3.6	10	6.5
107	105	108	60 ans et plus	100	3.0	-8	-7.4	-5	-4.8

2.22 Chômeurs de longue durée

Jan. 2012	Fév. 2012	Jan. 2013	Février 2013							
Effectifs				Effectifs		Variation par rapport au mois précédent		Part en % du total des chômeurs	Variation par rapp. au même mois de l'année précédente	
				Nombre	Part (en %)	Absolue	Relative (en %)		Absolue	Relative (en %)
502	497	578	Valais	550	100	-28	-4.8	7.0	53	10.7
			Selon la région:							
9	9	15	Haut-Valais	15	2.7	0	0.0	1.7	6	66.7
258	267	297	Valais central	284	51.6	-13	-4.4	7.7	17	6.4
235	221	266	Bas-Valais	251	45.6	-15	-5.6	7.5	30	13.6
			Selon le sexe:							
259	262	285	Femmes	267	48.5	-18	-6.3	10.6	5	1.9
243	235	293	Hommes	283	51.5	-10	-3.4	5.3	48	20.4
			Selon la nationalité:							
296	289	331	Suisses	310	56.4	-21	-6.3	9.7	21	7.3
206	208	247	Etrangers	240	43.6	-7	-2.8	5.1	32	15.4
			Selon l'âge:							
15	15	22	15-24 ans	18	3.3	-4	-18.2	1.6	3	20.0
277	282	292	25-49 ans	277	50.4	-15	-5.1	5.5	-5	-1.8
210	200	264	50 ans et plus	255	46.4	-9	-3.4	14.4	55	27.5
			Pour quelques groupes de professions							
62	62	62	Professions commerciales et administratives	50	9.1	-12	-19.4	10.6	-12	-19.4
33	37	45	Construction	50	9.1	5	11.1	2.0	13	35.1
75	72	84	Hôtellerie et restauration et économie domestique	73	13.3	-11	-13.1	8.8	1	1.4
12	13	15	Usinage de métaux et de la construction de machines	14	2.5	-1	-6.7	7.0	1	7.7
60	56	73	Professions commerciales et de la vente	76	13.8	3	4.1	13.6	20	35.7
260	257	299	Autres professions	287	52.2	-12	-4.0	2.5	30	11.7

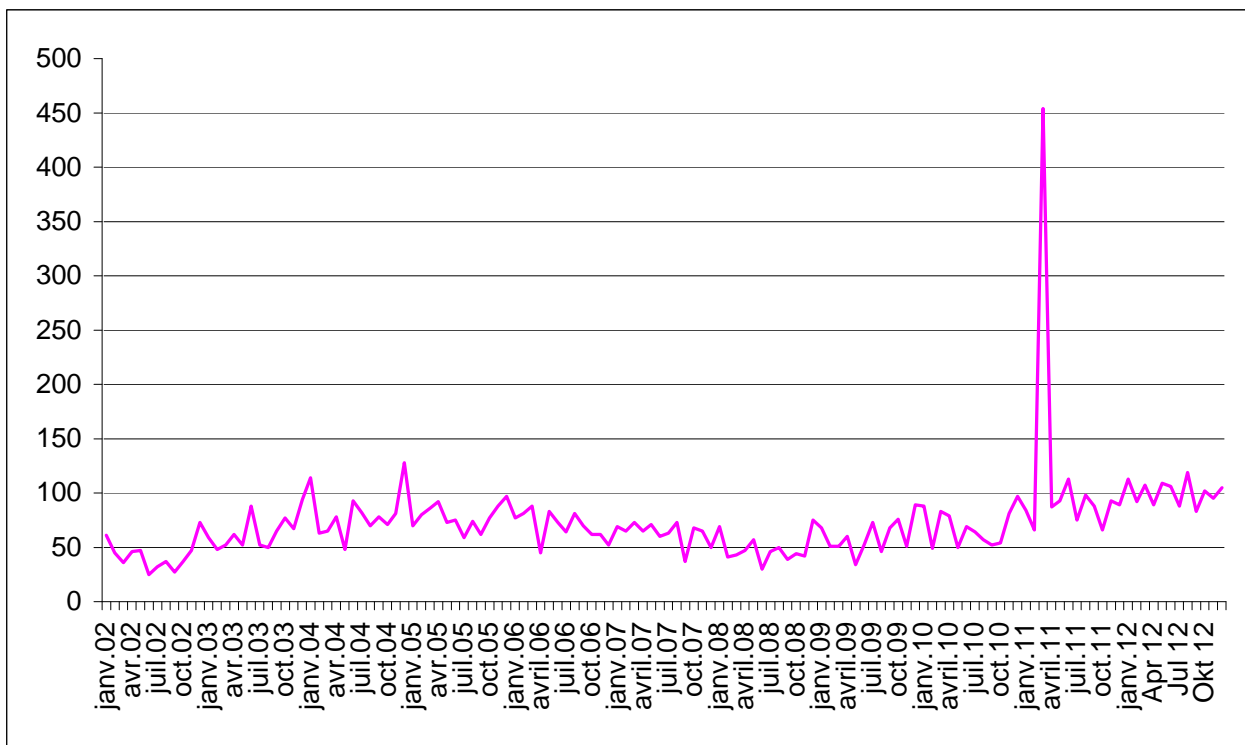
2.23 Arrivées en fin de droits

	Janv.	Févr.	Mars	Avril	Mai	Juin	Juillet	Août	Sept.	Oct.	Nov.	Déc.	Ø
2012*)	113	92	107	89	109	106	88	119	83	102	95	105	101
2011	84	66	454	87	93	113	75	98	88	66	93	89	117
2010	88	49	83	79	50	69	64	57	52	54	81	97	69
2009	68	51	51	60	34	52	73	46	68	76	51	89	60
2008	69	41	43	47	57	30	46	50	39	44	41	75	49
2007	70	65	73	64	71	60	63	73	37	68	65	50	63
2006	77	81	88	45	83	73	64	81	70	62	62	52	70
2005	70	80	86	92	73	75	59	74	62	77	88	97	78
2004	114	63	65	78	48	93	82	70	78	71	81	128	81
2003	59	48	52	62	52	88	52	50	65	77	67	94	64
2002	61	45	36	46	47	25	32	37	27	37	47	73	43

*) en italiques, chiffres provisoires

Les statistiques sur les arrivées en fin de droits ne sont disponibles qu'avec un décalage de deux mois.

2.24 Evolution des arrivées en fin de droits



2.25 Places vacantes annoncées

Jan. 2012	Fév. 2012	Jan. 2013		Février 2013					
Effectifs				Effectifs		Variation par rapport au mois précédent		Variation par rapp. au même mois de l'année précédente	
				Nombre	Part (en %)	Absolue	Relative (en %)	Absolue	Relative (en %)
516	594	378	Valais	425	100.0	47	12.4	-169	-28.5
			Selon le temps de travail:						
389	456	261	Temps complet	326	76.7	65	24.9	-130	-28.5
127	138	117	Temps partiel	99	23.3	-18	-15.4	-39	-28.3
			Selon les régions:						
175	191	144	Oberwallis	167	39.3	23	16.0	-24	-12.6
55	64	39	Sierre	41	9.6	2	5.1	-23	-35.9
189	221	94	Sion / Hérens / Conthey	110	25.9	16	17.0	-111	-50.2
53	63	49	Martigny / Entremont	56	13.2	7	14.3	-7	-11.1
44	55	52	Monthey / St-Maurice	51	12.0	-1	-1.9	-4	-7.3

2.26 Réduction de l'horaire de travail (RHT) décomptées

Nov 2011	Déc. 2011	Nov. 2012		Décembre 2012				
Effectifs				Effectifs	Variation par rapport au mois précédent		Variation par rapp. au même mois de l'année précédente	
				Nombre	Absolue	Relative (en %)	Absolue	Relative (en %)
14	17	17	Entreprises	20	3	17.6	3	-82.4
246	223	106	Travailleurs touchés:	76	-30	-28.3	-147	-165.9
16263	12163	7014	Heures chômées:	4426	-2588	-36.9	-7737	-163.6

(..) Les variations supérieures à 200% ne sont pas publiées.

3. Définitions / Explications

Chômeurs inscrits	<p>Personnes inscrites auprès des offices régionaux de placement (ORP), qui n'ont pas d'emploi et sont immédiatement disponibles en vue d'un placement. Peu importe qu'elles touchent, ou non, une indemnité de chômage.</p> <p><i>Les chômeurs complets</i> cherchent un poste à plein temps (temps de travail > ou = à 90%); <i>les chômeurs partiels</i>, un poste à temps partiel (temps de travail < 90%).</p>
Demandeurs d'emploi Inscrits	<p>Tous les demandeurs d'emploi, chômeurs et non-chômeurs, inscrits aux ORP et cherchant un emploi.</p>
Régions ORP	<p>Suite à la décision de remplacer, en 2009, les 8 régions socio-économiques par les 3 nouvelles régions (Bas-Valais, Haut-Valais et Valais Central), les tableaux 2.8 à 2.11 contiennent désormais les régions ORP. Remarque : St-Léonard, qui appartenait à la région socio-économique de Sion/Hérens/Conthey est intégrée à la région ORP de Sierre.</p>
Demandeurs d'emploi inscrits non-chômeurs	<p>Demandeurs d'emploi inscrits aux ORP et qui, à la différence des chômeurs, ne sont pas immédiatement disponibles pour le placement ou ont un emploi.</p> <p>Le nombre de demandeurs d'emploi non-chômeurs correspond à la différence entre le nombre des demandeurs d'emploi et celui des chômeurs. Ils sont classés dans les sous-catégories suivantes: nombre de personnes en gain intermédiaire, en programmes d'emploi temporaire, en reconversion / perfectionnement, en mesures spécifiques, en incapacité de travail / militaire, en mesures cantonales et en recherche d'emploi.</p> <p><i>Les demandeurs d'emploi complets</i> cherchent un poste à plein temps ; <i>les demandeurs d'emploi partiels</i>, un poste à temps partiel.</p>
Gain intermédiaire	<p>Tout gain qu'un assuré retire d'une activité salariée ou indépendante exercée pendant une période de contrôle.</p>
Programmes d'emploi temporaire	<p>Programmes d'emplois temporaires (PET) financés par l'assurance-chômage dans le but de faciliter l'intégration ou la réinsertion professionnelles des assurés. La mesure d'emploi peut également prendre la forme de stages pratiques dans des entreprises ou dans l'administration ou de semestres de motivation pour les jeunes sortant de l'école.</p>
Reconversion / perfectionnement	<p>Mesures de reconversion et de perfectionnement (cours) dont le but est d'améliorer rapidement et sensiblement l'aptitude au placement de l'assuré sur le marché du travail. La mesure peut également prendre la forme de stage de formation dans une entreprise ou dans le cadre d'une entreprise d'entraînement.</p> <p><i>Les personnes libérées de l'entretien de conseil durant la mesure de formation sont recensées comme « demandeurs d'emploi non-chômeurs en mesure de formation ».</i></p> <p><i>Les personnes non libérées de l'entretien de conseil durant la mesure de formation sont recensées comme « chômeurs ».</i></p>
Mesures spécifiques	<p>Sont des mesures spécifiques au sens de la loi fédérale sur l'assurance-chômage (LACI) :</p> <ul style="list-style-type: none">- les allocations de formation (AFO) ;- les allocations d'initiation au travail (AIT) ;- le soutien aux assurés qui entreprennent une activité indépendante (SAI).
Incapacité de travail, militaire	<p>Les personnes en incapacité de travail / service militaire d'une durée supérieure à un mois sont recensées comme « demandeurs d'emploi non chômeurs ». Si cette incapacité de travail ou le service militaire est de moins d'un mois, elles sont recensées comme « chômeurs ».</p>

Mesures cantonales	<p>Mesures de réinsertion professionnelle mises en place et financées par le canton en faveur des chômeurs ayant épuisé leurs droits aux prestations de l'assurance-chômage. Sont recensés dans cette catégorie les chômeurs en fin de droits qui participent à :</p> <ul style="list-style-type: none"> - une allocation d'initiation au travail cantonale (AITc) ; - un contrat d'insertion professionnelle (CIP) <p>Les chômeurs en fin de droits qui restent inscrits auprès des ORP et qui ne participent pas à une mesure cantonale sont recensés comme « chômeurs ».</p>
Effectifs	Le dernier jour ouvrable du mois sert de jour de référence.
Taux de chômage	Nombre de chômeurs inscrits le jour de référence, divisé par le nombre de personnes actives selon le dernier recensement populaire (161.820 personnes pour le Valais depuis le 1 ^{er} janvier 2010).
Activités économiques	Nomenclature Générale des Activités économiques (NOGA) 2002.
Groupes de professions	Classement selon la nomenclature suisse des professions 2000. Attribution à la dernière activité exercée.
Fonctions exercées	<p><i>Indépendant</i>: propriétaire d'entreprise ou membre d'une société en nom collectif ou en commandite.</p> <p><i>Cadre</i>: exerce des tâches de direction, coordination ou contrôle.</p> <p><i>Spécialiste</i>: exécute des tâches complexes et sous sa responsabilité.</p> <p><i>Auxiliaire</i>: exécute des tâches simples et ne nécessitant pas de formation élémentaire.</p> <p><i>Apprenti</i>: fin ou rupture d'un apprentissage ou d'une formation élémentaire.</p> <p><i>Travailleur à domicile</i>: effectue des travaux à la maison pour le compte d'une entreprise.</p> <p><i>Ecolier, étudiant</i>: fin ou rupture d'une formation dans un établissement d'enseignement.</p>
Chômeurs de longue durée	Personnes au chômage depuis plus d'une année.
Places vacantes annoncées	Emplois à repourvoir annoncés par les entreprises auprès des ORP. Sans une demande explicite de prolongation, les places vacantes annoncées sont gardées dans la base de données pendant deux mois au maximum.
Arrivées en fin de droits	<p>Nombre de chômeurs qui durant le mois civil de référence ont épuisé leurs droits aux prestations de l'assurance-chômage.</p> <p>Pour des raisons pratiques liées aux versements, les données des caisses de chômage sur le nombre de chômeurs arrivés en fin de droits dans un mois donné ne sont disponibles qu'avec un décalage de deux mois.</p>
Réduction de l'horaire de travail (RHT)	<p>Réduction temporaire, partielle ou complète de l'horaire de travail au sein d'une entreprise, assortie normalement d'une réduction de salaire correspondante sous maintien du contrat de travail. L'indemnité RHT compense partiellement la réduction de salaire et offre ainsi aux employeurs une alternative aux licenciements. Les indemnités en cas de RHT sont versées en fonction des réductions d'horaire effectives, quel que soit le nombre d'employés de l'entreprise.</p> <p>La statistique recense les réductions de l'horaire de travail décomptées et indemnisées par les caisses. Pour des raisons d'ordre pratique liées au versement des indemnités, les données des caisses de chômage sur les réductions de l'horaire de travail décomptées ne sont disponibles qu'après un délai de deux mois.</p>

Les définitions sont indiquées dans le même ordre que les tableaux