



Département de l'économie et de la formation
Service de l'industrie, du commerce et du travail

Departement für Volkswirtschaft und Bildung
Dienststelle für Industrie, Handel und Arbeit

CANTON DU VALAIS
KANTON WALLIS

DIE LAGE AUF DEM ARBEITSMARKT IM NOVEMBER 2025

Ende November waren in den Regionalen Arbeitsvermittlungszentren (RAV) des Wallis 6'008 Arbeitslose gemeldet, d. h. 385 mehr als Ende Oktober. Die Arbeitslosenquote stieg um 0,2 Prozentpunkte auf 3,3 Prozent.

Der Kanton Wallis verzeichnete im Vergleich zum Vormonat einen Anstieg der Arbeitslosenzahlen. Dies ist vor allem auf eine Verlangsamung der Tätigkeiten in der Landwirtschaft (+58 Arbeitslose) und im Baugewerbe (+154 Arbeitslose) zurückzuführen. Diese beiden Wirtschaftszweige machen zusammen mehr als die Hälfte des monatlichen Anstiegs der Arbeitslosigkeit aus.

Was die drei Grossregionen des Kantons betrifft, so verzeichneten das Mittelwallis (+0.4 Pp.) und das Unterwallis (+0.2 Pp.) einen Anstieg der Arbeitslosenquote, während diese im Oberwallis stabil blieb.

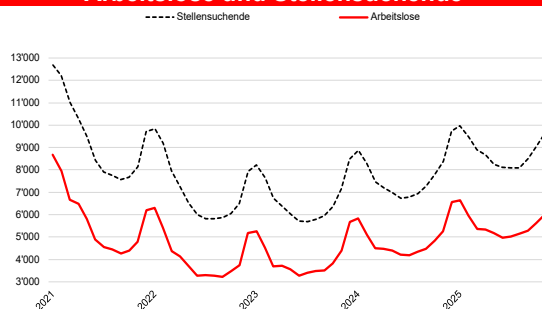
Schliesslich dürfte die Arbeitslosenquote im Wallis laut den Erwartungen der Dienststelle für Industrie, Handel und Arbeit für das Jahr 2025 bei 3,1 Prozent liegen (gegenüber 2,7 Prozent für das Jahr 2024).

4. Dezember 2025

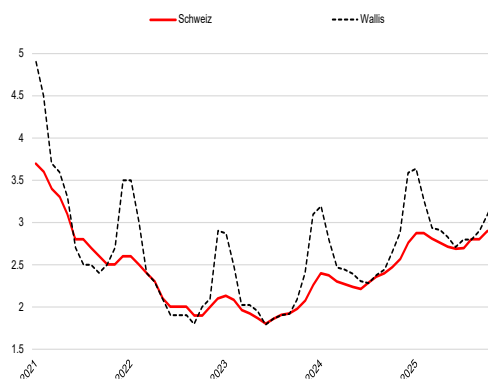
Arbeitslosigkeit November 2025

	Quote	Arbeitslose	
Wallis	3.3%	6'008	↗
Oberwallis	1.4%	612	→
Mittelwallis	4%	2'847	↗
Unterwallis	3.8%	2'545	↗

Arbeitslose und Stellensuchende



Arbeitslosenquote Schweiz-Wallis



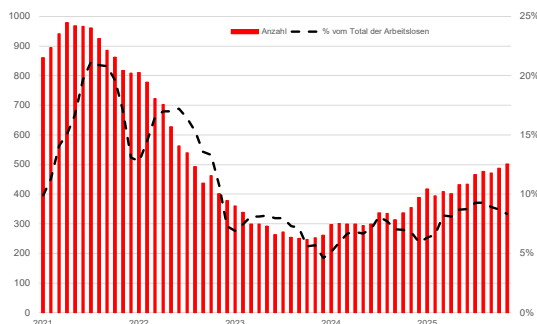
Arbeitslosigkeit nach Regionen

	Arbeitslosenquote			Arbeitslose		
	Nov 2025	Monatl. Differenz	Jährl. Differenz	Nov 2025	Monatl. Differenz	Jährl. Differenz
Schweiz	2.9	0.0	0.3	138'860	3'648	17'746
Wallis	3.3	0.2	0.4	6'008	385	753
Oberwallis	1.4	0.0	0.1	612	6	51
Mittelwallis	4.0	0.4	0.6	2'847	237	427
Unterwallis	3.8	0.2	0.4	2'545	142	271
RAV Oberwallis	1.4	0.0	0.1	600	6	55
ORP Sierre	4.0	0.2	0.5	974	63	137
ORP Sion	4.0	0.4	0.7	1'884	176	287
ORP Martigny	4.1	0.4	0.7	1'396	125	228
ORP Monthey-St.-Maurice	3.4	0.0	0.1	1'154	16	47

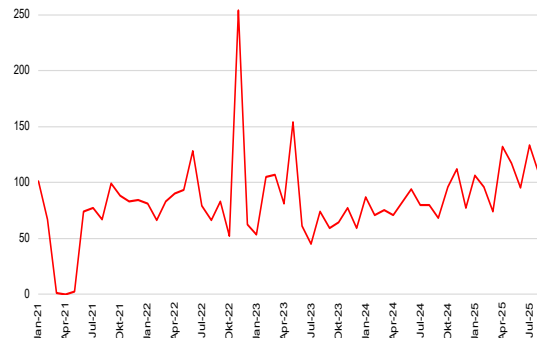
Kontaktperson

Laurent Léger, Adjunkt des Dienstchefs der Dienststelle für Industrie, Handel und Arbeit (DIHA), zwischen 11.00 und 11.30 Uhr. Tel. 027 606 73 14

Langzeitarbeitslose



Ausgesteuerte



Profil der Arbeitslosen

	Arbeitslose			Arbeitslosenquote		
	Nov 2025	Monatl. Differenz	Jährl. Differenz	Nov 2025	Monatl. Differenz	Jährl. Differenz
15-24 Jährige	654	6	10	4.1	0.1	0.1
25-49 Jährige	3'735	267	545	3.6	0.3	0.6
50-64 Jährige	1'611	112	194	2.8	0.2	0.3
Männer	3'340	330	449	3.4	0.3	0.5
Frauen	2'668	55	304	3.2	0.1	0.4
Schweizer	2'699	72	307	2.1	0.1	0.3
Ausländer	3'309	313	446	6.4	0.6	0.8
Seit 1-6 Monaten arbeitslos	4'279	301	291	-	-	-
Seit 6-12 Monaten arbeitslos	1'227	69	315	-	-	-
Seit mehr als 12 Mt. arbeitslos (Langzeitarbeitslos)	502	15	147	-	-	-

Arbeitslose nach Wirtschaftszweigen

	November 2025		Monatliche Differenz		Jährliche Differenz	
	Bestände	Anteil in %	absolut	relativ in %	absolut	relativ in %
Saisonale Wirtschaftszweige						
Baugewerbe	623	10	154	32.8	66	11.8
Gastgewerbe	840	14	19	2.3	31	3.8
Land- und Forstwirtschaft	222	4	58	35.4	35	18.7
Nicht-saisonale Wirtschaftszweige						
Industrie	664	11	36	5.7	104	18.6
Handel; Reparatur- und Autogewerbe	876	15	34	4.0	128	17.1
Transport	248	4	13	5.5	48	24.0
Information und Kommunikation	139	2	-6	-4.1	22	18.8
Wissenschaften, Finanzen, spezialisierte Tätigkeiten, Grundstücks- und W	609	10	-7	-1.1	91	17.6
Sonstige wirtschaftliche Dienstleistungen	409	7	61	17.5	92	29.0
Öffentl. Verwaltung, Sozialversicherungen, Erziehung und Unterricht	393	7	12	3.1	75	23.6
Gesundheit und Soziales	495	8	0	0.0	45	10.0
Kunst, Unterhaltung und Erholung	125	2	19	17.9	-7	-5.3
Andere Berufe	365	6	-8	-2.1	23	6.7

Arbeitslosenquote: Ab dem 1. Januar 2023 wird die Arbeitslosenquote anhand der Erhebung der Erwerbstätigen aus einem 3-Jahres-Pooling (2020-2023) des Bundesamtes für Statistik (BFS) errechnet. Die aktive Bevölkerung im Wallis beträgt 182'782 Personen.

Arbeitslose: Personen, welche bei einem Regionalen Arbeitsvermittlungszentrum (RAV) gemeldet sind, keine Stelle haben und sofort vermittelbar sind.

Stellensuchende: Alle arbeitslosen und nichtarbeitslosen Personen, welche beim RAV gemeldet sind und eine Stelle suchen.

Langzeitarbeitslose: Personen, die seit mehr als einem Jahr arbeitslos gemeldet sind Dabei ist unerheblich, ob sie Arbeitslosenentschädigung erhalten oder nicht.

Ausgesteuerte: Arbeitslose, die ihren Höchstanspruch auf Taggelder ausgeschöpft haben oder deren Taggelderanspruch nach Ablauf der zweijährigen Rahmenfrist erloschen ist, ohne dass eine neue Rahmenfrist für den Leistungsbezug eröffnet werden konnte.