



**CANTON DU VALAIS
KANTON WALLIS**

Département des transports, de l'équipement et de l'environnement

Departement für Verkehr, Bau und Umwelt

Ecole de commerce et de culture générale à Sierre Pose de la première pierre

22 | 03 | 2016



PRESSE

INVITATION POUR LES MEDIAS

15 mars 2016

Ecole de commerce et de culture générale à Sierre Pose de la première pierre

Madame, Monsieur,

Le chantier pour la construction du nouveau bâtiment d'Ecole de commerce et de culture générale (ECCG), intégrant des locaux d'enseignement pour la HES-SO Valais/Wallis, est actuellement en phase de transition entre son statut de conception et celui de réalisation. En effet, c'est en automne 2015 que les travaux préparatoires ont commencé sur le site. Le lancement concret du chantier de construction débutera dans les semaines à venir.

Le président du Conseil d'Etat **Jacques Melly**, chef du Département des transports, de l'équipement et de l'environnement, a le plaisir de vous convier à la cérémonie officielle de « pose de la première pierre »

**mardi 22 mars 2016, à 10.15 heures
sur le site de la nouvelle ECCG à Sierre**

Il sera accompagné du conseiller d'Etat **Oskar Freysinger**, chef du Département de la formation et de la sécurité et **François Genoud**, président de la Ville de Sierre.

La partie officielle sera suivie d'un apéritif. Le lieu de rendez-vous se situe à la route de la Monderèche à Sierre, sous le chantier du Complexe Sud (cf. programme et plan).

Une documentation vous sera remise sur place. Vous la trouverez également sur le site Internet www.vs.ch dans les rubriques habituelles.

Veuillez agréer, Madame, Monsieur, mes meilleures salutations.

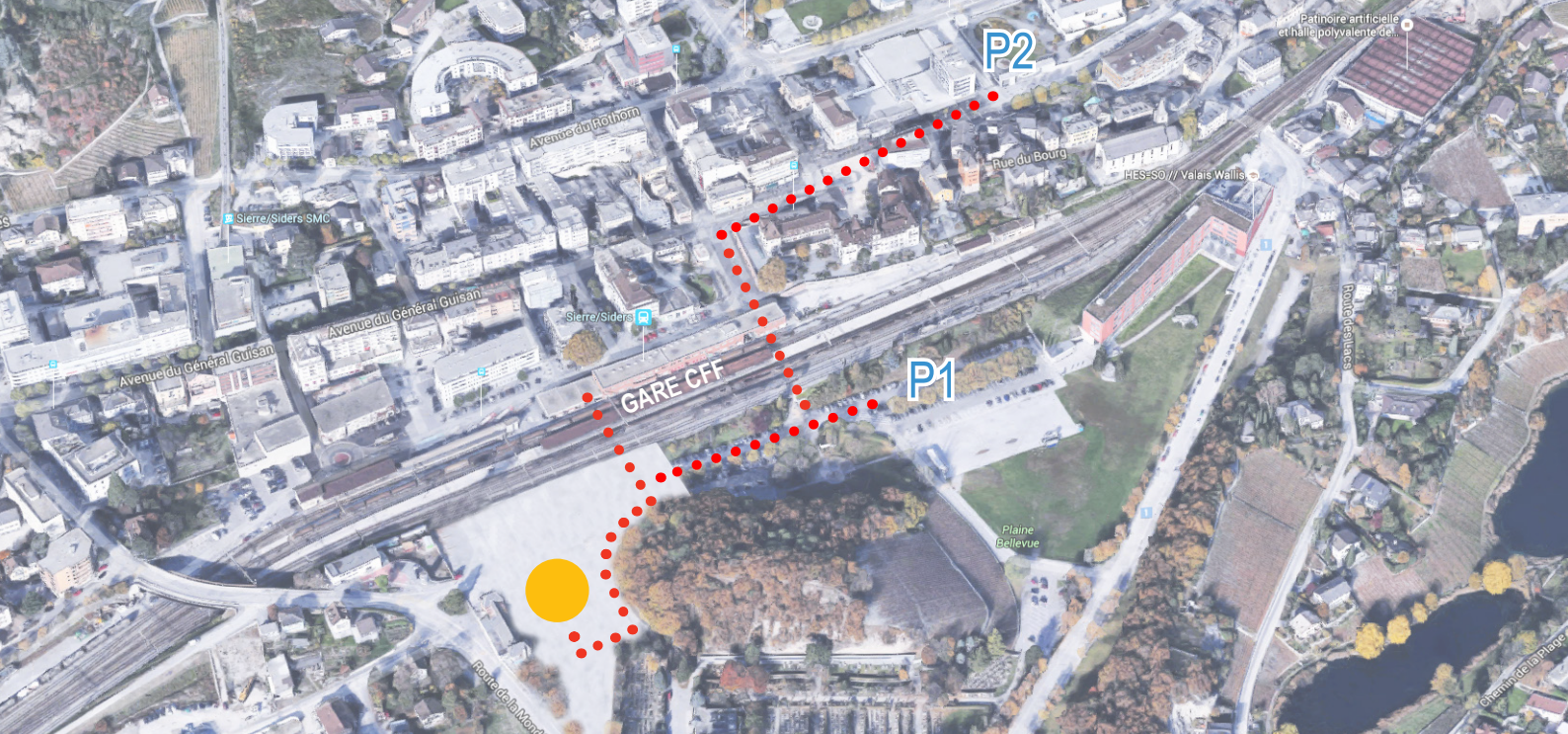
André Mudry
Chef de l'information

COMPLEXE GARE SUD

ECOLE DE COMMERCE ET DE CULTURE GENERALE / HES-SO / SALLE DE GYMNASTIQUE



**INVITATION
PREMIERE PIERRE
22.03.2016 à 10h15**



PROGRAMME

- 10h15 Arrivée des invités
- 10h30 Cérémonie
- Accueil par M. Philippe Venetz, Architecte Cantonal
 - Allocution de M. François Genoud, Président de la Ville de Sierre
 - Allocution de M. Oskar Freysinger, Conseiller d'Etat, Chef du DFS
 - Allocution de M. Jacques Melly, Président du Conseil d'Etat, Chef du DTEE
 - Pose de la 1ère pierre
- 11h00 Apéritif

SITUATION ET ACCES

L'accès au chantier se fera par la sortie sud du passage sous-voies CFF.
Possibilité de se garer sur le parking de la plaine Bellevue P1 ou au parking de l'Europe P2.

Ecole de commerce et de culture générale, HES-SO, salle de gymnastique
Route de la Monderèche
3960 Sierre

COMMUNIQUE POUR LES MEDIAS

22 mars 2016

Ecole de commerce et de culture générale à Sierre Pose de la première pierre

(IVS).- Une manifestation a marqué ce jour la pose de la première pierre pour la construction d'un nouveau bâtiment d'Ecole de commerce et de culture générale (ECCG), intégrant des locaux d'enseignement pour la HES-SO Valais/Wallis à Sierre.

Le conseiller d'Etat Jacques Melly, chef du Département des transports, de l'équipement et de l'environnement (DTEE) accompagné du conseiller d'Etat Oskar Freysinger, chef du département de la formation et de la sécurité et François Genoud, président de la Ville de Sierre, a déposé un cylindre contenant des documents sur le projet architectural dans le radier du bâtiment. Les travaux préparatoires ont démarré en automne 2015 et le chantier devrait être achevé pour la rentrée scolaire d'août 2018.

Un crédit d'engagement de 46'750'000 francs avait été octroyé en juin 2014 par le Grand Conseil pour la réalisation de la nouvelle ECCG à Sierre. Le montant à charge du canton est de 33'800'000 francs après la prise en compte de la subvention de la commune de Sierre de 4'900'000 francs et du prélèvement du fonds pour la formation professionnelle de 8'050'000 francs.

A ce jour, l'ECCG de Sierre accueille plus que 400 élèves qui occupent le bâtiment historique, propriété de la Fondation des chanoines de St-Maurice, les locaux de l'ancienne école d'informatique à l'avenue Max Huber et la salle omnisports au Rossfeld, propriétés de la ville de Sierre.

Le nouveau bâtiment prévoit quarante salles de classe, deux mini auditorios, une salle de sport double, une cafeteria et des surfaces administratives pour les besoins de l'ECCG et de la HES-SO Valais/Wallis, filière « Travail social ». Le projet ECCG est étroitement lié à celui de la réalisation de la gare routière avec passerelle et parking de la ville de Sierre.

Au final, le nouveau bâtiment accueillera quelque 700 étudiants-apprentis.

Personnes de contact :

Le conseiller d'Etat Jacques Melly, chef du DTEE – 027 606 33 00

Le conseiller d'Etat Oskar Freysinger – chef du DFS – 027 606 40 05

Philippe Venetz, architecte cantonal – 027 606 38 00



Décision

concernant l'octroi d'un crédit d'engagement pour la construction d'un nouveau bâtiment d'Ecole de commerce et de culture générale à Sierre, intégrant des locaux d'enseignement pour la HES-SO Valais/Wallis

du 13 juin 2014

Le Grand Conseil du canton du Valais

vu les articles 31 alinéa 3 et 42 de la Constitution cantonale;
vu l'article 96 de la loi d'application de la loi fédérale sur la formation professionnelle du 13 juin 2008;
vu la loi concernant l'adhésion du canton du Valais à l'accord intercantonal sur les marchés publics du 8 mai 2003 et l'ordonnance sur les marchés publics du 11 juin 2003;
sur la proposition du Conseil d'Etat,

décide:

Art. 1

¹ La construction de l'Ecole de commerce et de culture générale à Sierre, intégrant des locaux d'enseignement pour la HES-SO Valais/Wallis, est approuvée.

² Le coût total du bâtiment s'élève à Fr. 46'750'000.—

³ Ce montant se répartit de la manière suivante:

a) 10 pour cent à la charge de la commune de Sierre	Fr. 4'650'000.—
b) options d'équipement à la charge de la commune de Sierre	Fr. 250'000.—
c) à la charge du fonds pour la formation professionnelle	Fr. 8'050'000.—
d) le solde à la charge du canton	Fr. 33'800'000.—

Art. 2

Le Conseil d'Etat est compétent pour octroyer les crédits complémentaires éventuels consécutifs au renchérissement du coût de construction déterminé par l'indice suisse des prix à la construction. Le devis des travaux est établi sur la base de l'indice suisse des prix de la construction d'octobre 2013.

Art. 3

¹ Le Conseil d'Etat, par le Département des transports, de l'équipement et de l'environnement et le Département de la formation et de la sécurité, est chargé de l'application de la présente décision.

² La présente décision portant sur une dépense extraordinaire unique supérieure à la limite fixée par l'article 31 alinéa 1 chiffre 3 de la Constitution cantonale est soumise au référendum facultatif.

Ainsi décidé en séance du Grand Conseil, à Sion, le 13 juin 2014.

Le président du Grand Conseil: **Grégoire Dussex**
Le chef du Service parlementaire: **Claude Bumann**

Message accompagnant le projet de décision concernant l'octroi d'un crédit d'engagement pour la construction d'une nouvelle École de commerce et de culture générale, intégrant des locaux d'enseignement pour la HES-SO Valais/Wallis, à Sierre

Le Conseil d'Etat du Canton du Valais

au

Grand Conseil

Madame la Présidente,
Mesdames et Messieurs les Députés,

Le Conseil d'Etat a l'honneur de vous soumettre, ci-joint, le projet de décision se rapportant à l'octroi d'un crédit d'engagement pour la construction d'une nouvelle École de commerce et de culture générale (ECCG), intégrant des locaux d'enseignement pour la HES-SO Valais/Wallis, à Sierre.

Cadre général du projet

Le 15 septembre 2010, le Conseil d'État approuvait le principe de construction d'une nouvelle ECCG à Sierre dans le secteur sud de la gare et un crédit d'études d'un montant de 1'100'000 francs était octroyé. Le Département de la formation et de la sécurité (DFS) et le Service des bâtiments, monuments et archéologie (SBMA) ont donc entrepris les démarches en vue de la réalisation de ce nouveau bâtiment dont le but est d'offrir un cadre d'études adapté aux étudiants-apprentis fréquentant l'ECCG de Sierre et de répondre à la croissance des effectifs de la HES-SO.

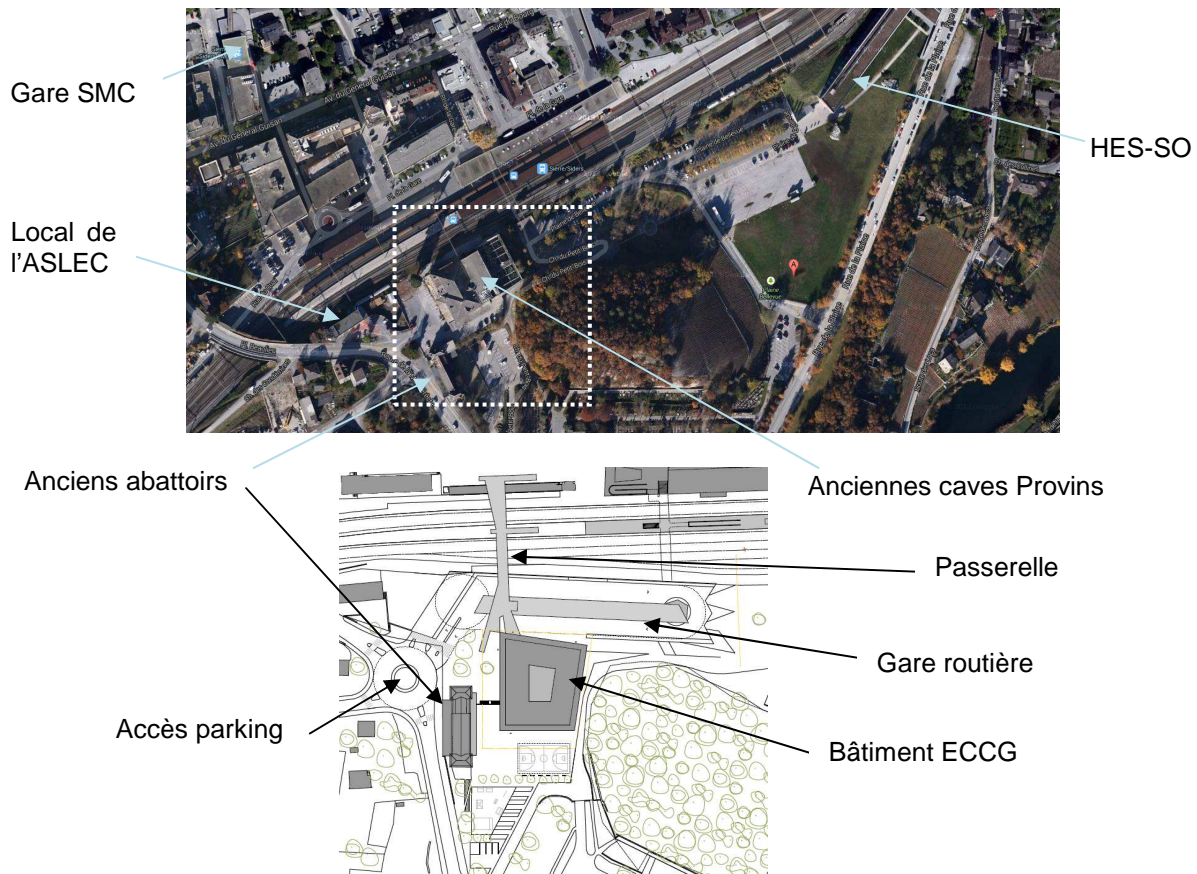
La Commune, conformément à *l'article 3 de la loi fixant la contribution des communes du siège des collèges et établissements cantonaux du 12 novembre 1965*, doit fournir gratuitement le terrain qui sera cédé au canton. Cette cession sera enregistrée avant le début des travaux. L'emplacement proposé se situe au sud des voies CFF où se trouvent actuellement les anciennes caves Provins, aujourd'hui désaffectées, et dont la démolition sera assumée par la ville.

Le projet d'ECCG est étroitement lié à celui de réalisation de gare routière avec passerelle et parking au sud des voies CFF. Ce chantier sera conduit par la municipalité, en collaboration avec le service des routes, transports et cours d'eau et en coordination avec le chantier du bâtiment. Le conseil général se déterminera sur le crédit d'engagement y relatif le 26 février 2014. La passerelle, partie intégrante des deux projets, est en connexion directe avec l'avenue Général Guisan ; elle évite un détour aux piétons pour donner un accès facilité aux bus, à l'école et aux quais de la gare. La barrière des voies CFF est ainsi transformée en une interface urbaine efficace et conviviale. Ces réalisations annexes répondent aux besoins de la ville et de la région mais ne sont pas subventionnées par le DFS.¹

Le bâtiment s'inscrit dans un concept urbanistique global, en particulier en lien avec l'offre de transports publics. De plus, la proximité du centre culturel des anciens abattoirs et du bâtiment de l'Association sierroise de loisirs et culture (ASLEC) l'insère dans un environnement urbain, connecté à la ville, à sa vie sociale et à ses commerces. Le projet est donc idéalement situé.

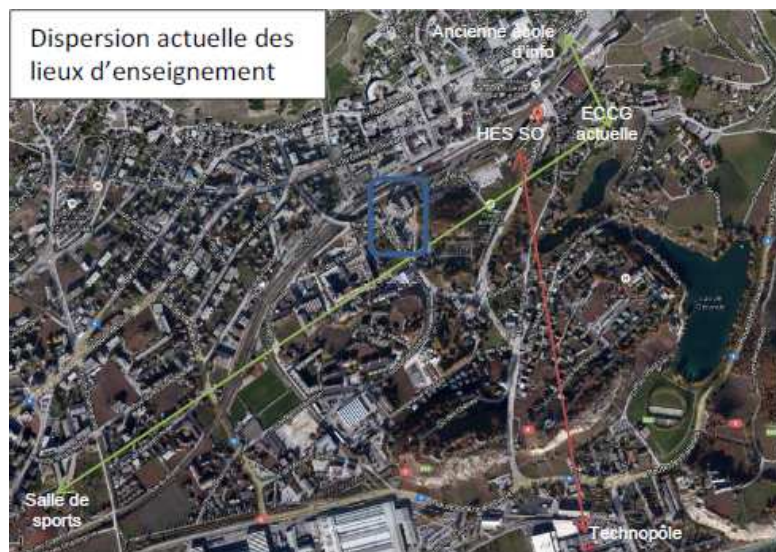
Cette interconnexion exige toutefois une coordination entre les réalisations de la gare routière et du parking, financées et conduites par la ville, ces dernières devant être achevées, pour des raisons évidentes de nuisances, avant que les étudiants-apprentis ne prennent possession des locaux.

¹ Le coût de la passerelle est estimé à 4'065'000 fr, le DTEE a prévu de plafonner sa participation à 1'000'000 fr financés par le fonds RPLP. Pour la gare routière, l'État ne participe pas aux coûts d'investissement mais verse une indemnité aux frais de fonctionnement.



Nécessité de la nouvelle construction

A ce jour, l'ECCG de Sierre accueille 411 élèves pour 20 classes qui occupent le bâtiment « historique »¹, les locaux de l'ancienne école d'informatique à l'avenue Max Huber et la salle omnisports au Rossfeld², distante de deux kilomètres du site principal. La vétusté des immeubles, la dispersion des lieux d'enseignement et les dimensions des salles de classe péjorent les conditions d'enseignement. De plus, le site actuel n'offre pas de possibilités d'extension des infrastructures existantes comme la construction de salles de sport.



Quant au site de la HES-SO, son occupation est maximale durant les périodes de cours et des salles sont louées au Technopôle à 1.2 kilomètre de la Plaine Bellevue. Une synergie entre les niveaux d'enseignement a été logiquement planifiée dès les premières réflexions et deux auditorios d'une centaine de places ont été intégrés au concours. Après analyse du besoin et des coûts, il s'est avéré opportun d'ajouter un étage au premier projet ce qui permettra à la filière « Travail social » d'intégrer ce bâtiment, soit un peu plus de 250 étudiants supplémentaires. Au final, le nouveau bâtiment accueillera quelque 700 étudiants-apprentis.

¹ Propriété de la Fondation des chanoines de St-Maurice, le bâtiment a été construit en 1932.

² Les locaux de l'ancienne école d'informatique et la salle omnisports sont propriété de la ville.

La vétusté des infrastructures actuelles de l'ECCG de Sierre et la crise des effectifs de la HES-SO démontrent que la clause du besoin est pleinement remplie.

Projet de construction

Projet défini

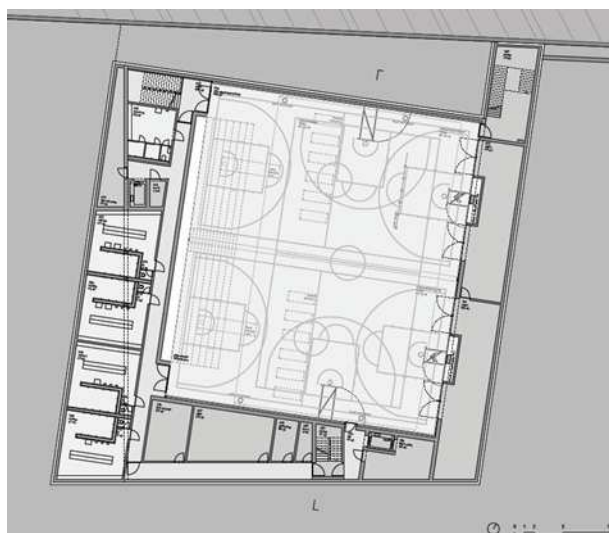
Le projet qui est soumis au Grand Conseil a été élaboré par le bureau d'architecture Bonnard & Woeffray à Monthey. Il découle d'un concours d'architecture organisé par le SBMA durant l'été 2011. Le périmètre du concours englobait également l'espace dévolu à la gare routière et à la passerelle afin que les deux projets soient en parfaite cohérence. Le jugement a eu lieu les 6 et 7 octobre de la même année au terme duquel le jury a proposé à l'unanimité de confier à l'auteur du projet « sur un trapèze » les études en vue d'une réalisation.

La poursuite du mandat avec le bureau d'architecte lauréat mais également avec l'appui des différents bureaux techniques a permis de finaliser le projet et d'en préciser les coûts.

Programme des locaux (Surfaces nettes SIA 416)

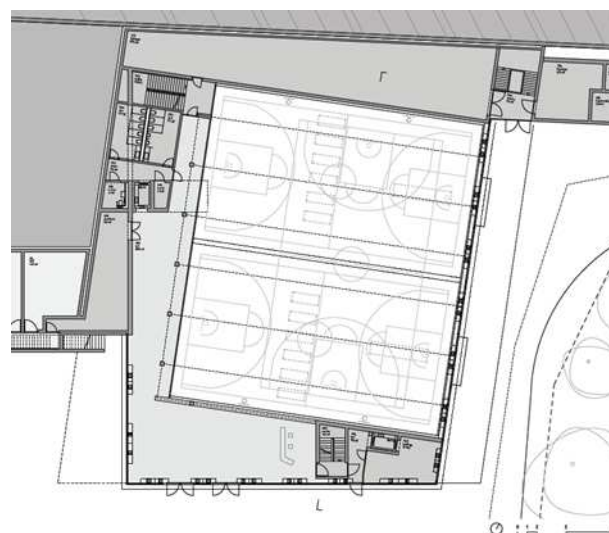
Niveau -2

S200	salle de sport	32.5 m x 28.0 m x 8.0 m	910 m ²
S201	vestiaires maîtres		25 m ²
S202	vestiaire 1		41.5 m ²
S203	vestiaire		41.5 m ²
S204	vestiaire 3		41.5 m ²
S205	vestiaire		441.5 m ²
S206	local concierge		25.6 m ²
S207	dépôt		43 m ²
S208	gardiennage		10. m ²
S209	local e se		6.1 m ²
S210	dépôt cousine		25.5 m ²
S211	locaux pour engins		80.4 m ²
S212	locaux pour engins		70.7 m ²
S213	local e no		4.2 m ²
S214	local nettoyage		25.1 m ²
S222	couloir /escalier		130.9 m ²
S223	escalier		14.7 m ²
S224	hall		11.5 m ²
S225	escalier secours		42.6 m ²



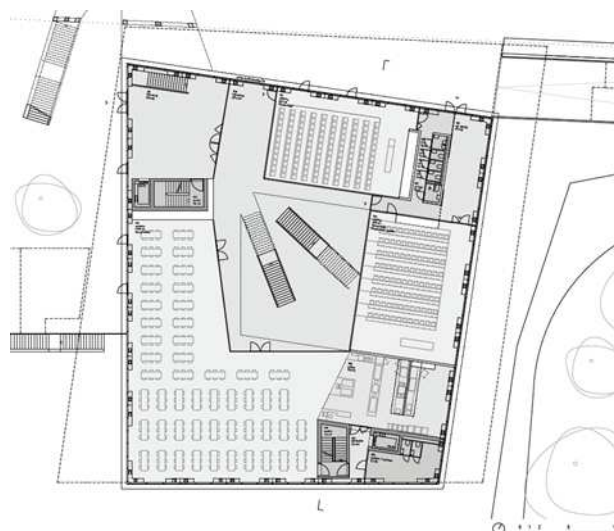
Niveau -1

S110	chaufferie		51.6 m ²
S120	hall		280 m ²
S121	couloir		12.5 m ²
S122	escalier		29.2 m ²
S123	escalier		14.2 m ²
S124	hall		10.8 m ²
S125	concierge		29.3 m ²
S126	escalier secours		31.7 m ²
S112	technique		215 m ²
S112	local e		4.2 m ²
S113	local électrique		30.2 m ²
S114	local sprinkler		39.9 m ²
S115	transformateur		22.9 m ²
S131	wc f		17.7 m ²
S132	wc h		17.7 m ²
S133	wc handicapé		6.1 m ²



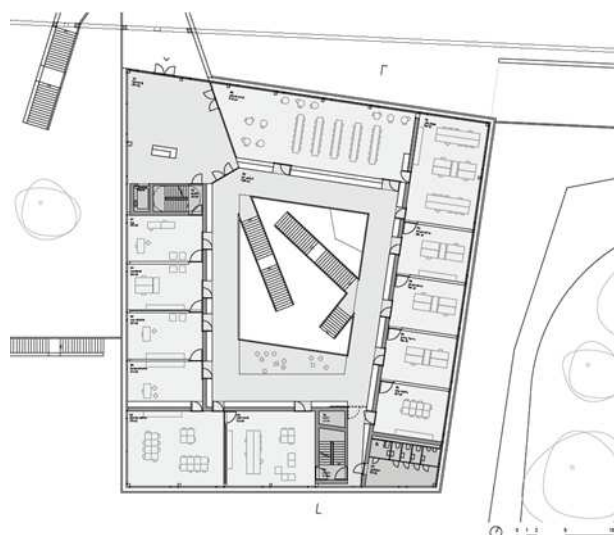
Niveau 0

001	auditoire 1	133.2 m2
002	auditoire 2	153.7 m2
003	cafétéria	403.5 m2
004	cuisine	87.5 m2
020	hall central	299.4 m2
021	hall entrée	105.5 m2
022	escaliers	13.4 m2
023	escaliers	14.2 m2
025	distribution	12.4 m2
024	hall hes-so	69.9 m2
030	vestiaire sanitaire	27.2 m2
031	wc handicapé	3 m2
032	wc f	1.4 m2
033	wc f	1.4 m2
034	wc h	1.4 m2
035	wc h	2.0 m2



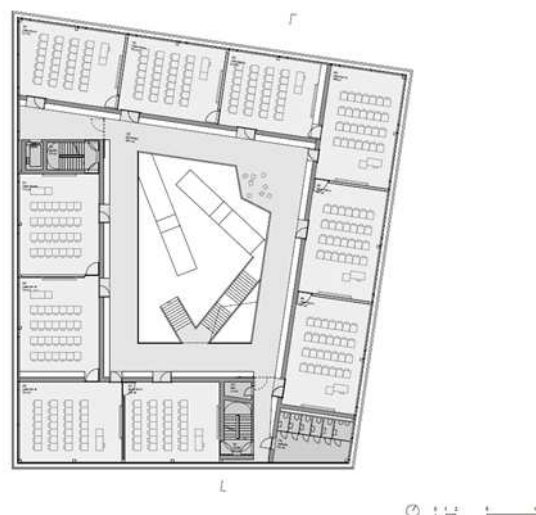
Niveau 1

100	salle de travail	142.5 m2
101	salle d'étude	80.1 m2
102	bureau hes-so	38.4 m2
103	bureau hes-so	38.4 m2
104	bureau hes-so	38.4 m2
105	salle de réunion	38.2 m2
106	salle de travail	71.2 m2
107	salle des maîtres	77.9 m2
108	bureau direction	34.3 m2
109	bureau sous-direction	38.7 m2
110	bureau secrétariat	38.9 m2
111	bureau osp	38.3 m2
120	hall central	268.8 m2
121	hall entrée	108.7 m2
122	escalier	13.9 m2
123	escalier	14.2 m2
124	local t	4.1 m2
130	sanitaires	31.5 m2



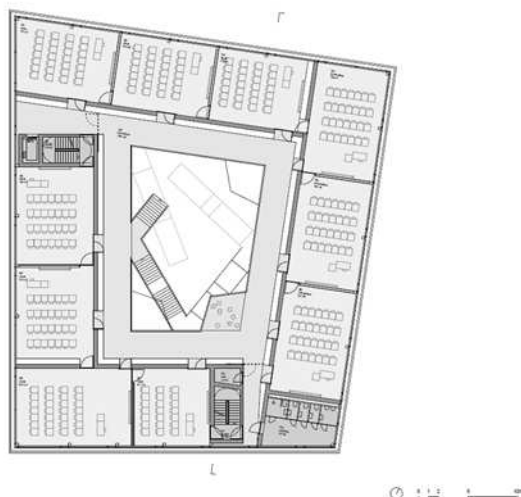
Niveau 2

201	classe hes-so	72.7 m2
202	classe hes-so	70.5 m2
203	classe hes-so	67.2 m2
204	classe hes-so	79.8 m2
205	classe hes-so	78.3 m2
206	classe hes-so	78.3 m2
207	classe hes-so	72.9 m2
208	classe hes-so	78.4 m2
209	classe hes-so	73.6 m2
210	classe hes-so	77.3 m2
220	hall central	267.7 m2
222	escalier	13.9 m2
223	escalier	14.2 m2
224	local t	4.3 m2
230	sanitaires	31.4 m2



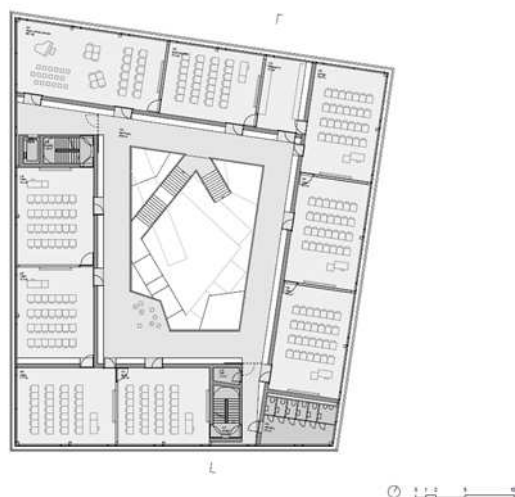
Niveau 3

301	classe	72.7 m2
302	classe	70.5 m2
303	dessin	67.2 m2
304	informatique	79.8 m2
305	informatique	78.3 m2
306	informatique	78.3 m2
307	classe	59.7 m2
308	classe	90.3 m2
309	classe	72.9 m2
310	classe	76.6 m2
320	hall central	271.5 m2
322	escalier	13.9 m2
323	escalier	14.2 m2
324	local t	4.3 m2
330	sanitaires	31.5 m2



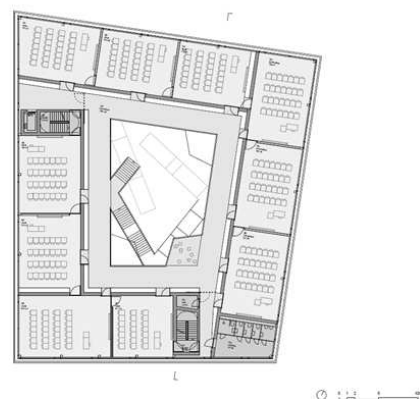
Niveau 4

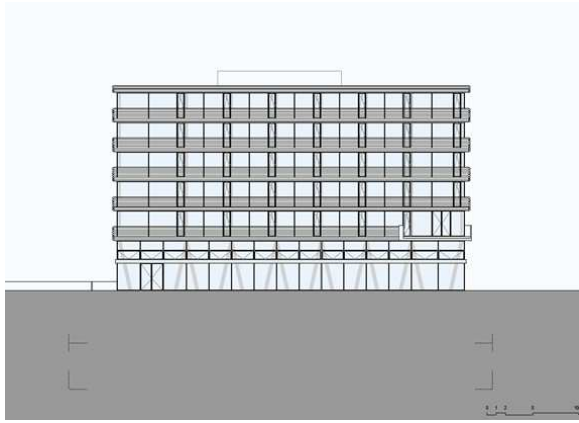
401	salle multifonctionnelle	108.7 m2
402	chimie / physique	70.5 m2
403	préparation	31.2 m2
404	biologie	79.8 m2
405	classe	78.3 m2
406	classe	78.3 m2
407	classe	72.2 m2
408	classe	77.9 m2
409	classe	72.9 m2
410	classe	76.6 m2
420	hall central	269.5 m2
422	escalier	13.4 m2
423	escalier	13.9 m2
424	local t	4.3 m2
430	sanitaires	31.3 m2



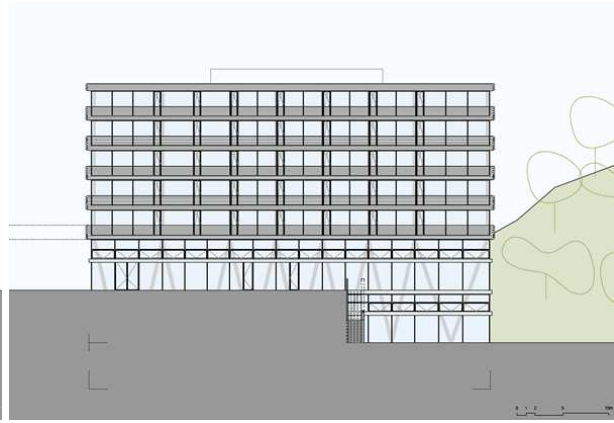
Niveau 5

501	classe	74.5 m2
502	classe	72.4 m2
503	classe	68.9 m2
504	classes	82.0 m2
505	classe	80.5 m2
506	classe	80.5 m2
507	classe	61.2 m2
508	classe	92.6 m2
509	classe	74.6 m2
510	classe	78.6 m2
520	hall central	271.9 m2
522	escalier	14.5 m2
523	escalier	13.9 m2
524	local t	4.3 m2
530	sanitaires	32.2 m2

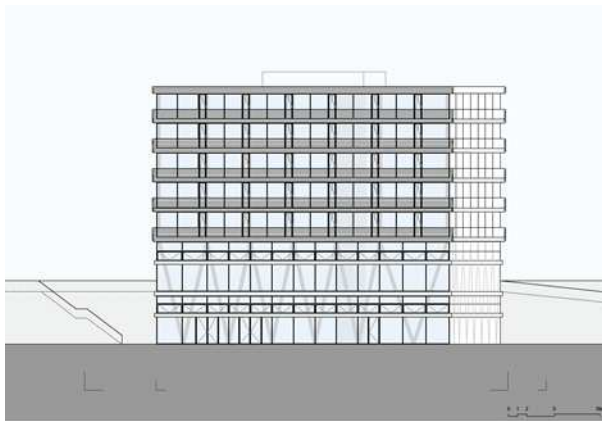




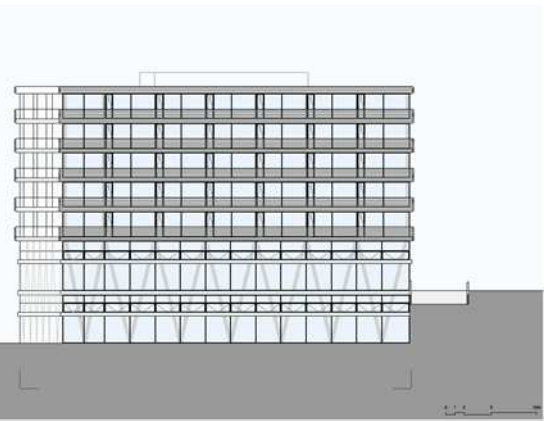
Façade nord



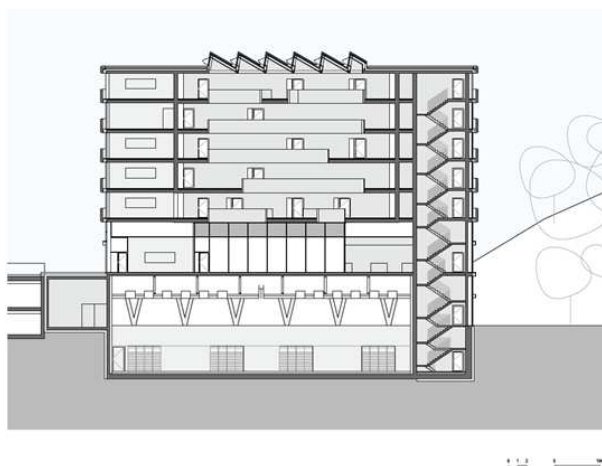
Façade ouest



Façade sud



Façade est



Coupe

Locaux d'enseignement - ECCG

Niveaux -1, -2 Salle de sport double aux normes « Macolin » 32.5 x 28 x 8 m

Niveau 1	1 salle de travail	142.5 m ²
	1 salle de travail	71.2 m ²
	1 salle des maîtres	77.9 m ²
	1 bureau de direction	34.3 m ²
	1 bureau de sous-direction	38.7 m ²
	1 bureau pour le secrétariat	38.9 m ²
	1 bureau pour les intervenants extérieurs	38.3 m ²

Niveau 3	6 salles de classe	60-90 m ²
	1 salle de dessin	67 m ²
	3 salles d'informatique	78-79 m ²

Niveau 4	1 salle multifonctionnelle	108 m ²
	1 salle de chimie- physique/préparation	100 m ²
	1 salle de biologie	80 m ²
	6 salles de classe	70-78 m ²

Niveau 5	10 salles de classe	70-80 m ²
----------	---------------------	----------------------

Le programme des locaux offre quelques unités de réserve anticipant les incidences de la loi sur le cycle d'orientation et l'effet d'attractivité d'un établissement situé à proximité immédiate de la gare, moderne et proposant une filière bilingue. Une valorisation future du bâtiment est ainsi garantie.

Les salles de gymnastique sont aux normes Macolin et seront à la disposition de la ville, en dehors des heures de cours. Elle pourra consentir, si nécessaire, des investissements complémentaires à sa charge comme l'ajout de gradins.

Locaux d'enseignement - HES-SO

Niveau 0	1 auditoire – 100 places	133 m ²
	1 auditoire – 120 places	153 m ²

Niveau 1	1 bureau pour la responsable de filière	38 m ²
	1 bureau pour les professeurs	38 m ²
	1 bureau pour le secrétariat	38 m ²
	1 salle de réunion	38 m ²
	1 salle étude	80.1 m ²

Niveau 2	10 salles de classe	70-78 m ²
----------	---------------------	----------------------

Les deux auditoriums permettent d'assurer les enseignements en plenum. Les salles de classe sont destinées aux travaux pratiques et de séminaire. Les cours magistraux et le cursus de formation HES-SO « Travail social », qui prévoit des stages réguliers, créent un besoin en locaux moindre que pour l'ECCG.

Les synergies entre les ordres d'enseignement ont été systématiquement recherchées afin que cette construction réponde aux attentes des partenaires. C'est ainsi toute une filière qui intégrera de nouveaux locaux et atténuera la pression exercée sur le bâtiment principal de la Plaine Bellevue.

Locaux communs

Niveau 0	1 réfectoire – 300 places	403 m ²
	1 cuisine – régénération	88 m ²

Il n'est pas prévu d'exploiter une cuisine de production avec le réfectoire de 300 places mais une unité de régénération. Tous les étudiants de la HES-SO pourront également y prendre leur repas. Actuellement, quelque 150 couverts sont servis quotidiennement à l'ECCG et les besoins devraient être plus ou moins équivalents du côté des étudiants du tertiaire. Si la demande devait excéder l'offre, il sera alors possible d'organiser deux services.

Cohabitation entre les deux ordres d'enseignement

Afin de faciliter la cohabitation entre les étudiants des deux ordres d'enseignement, le premier niveau est réservé aux administrations des deux écoles et à la bibliothèque, le deuxième à la HES-SO et les autres à l'ECCG. La gestion des accès sera réglée par un système de badges.

Les auditoriums pourront être mis à la disposition de l'ECCG pour les épreuves de fin d'année et de diplôme pour autant qu'ils ne soient pas utilisés par la HES-SO.

Concept architectural

Comme cité précédemment, le bâtiment doit s'intégrer dans un site bien délimité, entre un petit bois, les voies CFF et une route de transit. Les architectes ont très bien articulé les espaces dévolus à la gare routière, au parking, à l'école et aux circulations soit piétonne (passerelle), soit par véhicule (route d'accès). Le tout est bien connecté, cohérent, en lien avec le centre-ville, le funiculaire, la gare et la plaine Bellevue.

La gare routière est organisée autour d'un quai central et la passerelle est directement accessible depuis ce dernier. Elle dessert aussi bien l'école que les quais de la gare.

Le bâtiment s'implante entre la colline des Condémynes et le bâtiment des abattoirs qui peut toujours se développer de manière indépendante mais qui, spatialement, contribue avec la nouvelle école à faire un espace de qualité dont l'extérieur est dédié aux loisirs.

Le projet superpose tous les éléments du programme avec la salle de gymnastique semi-enterrée ce qui offre un grand potentiel quant à l'organisation des fonctions et donne une autonomie d'accès très appréciée. Les différentes fonctions du programme (auditoires, salles de sport, école) peuvent être utilisées indépendamment des autres et fonctionner également hors des heures scolaires.

La typologie proposée organise les locaux autour d'un grand vide où la coursière de distribution s'élargit par endroit pour laisser place à de petites « terrasses ». Le vide est traversé par des escaliers qui constituent un élément d'animation important. Ce dispositif crée un caractère convivial à l'ensemble et favorise les échanges et l'identification à une institution, aspect si important dans un lieu d'enseignement. D'autre part, la passerelle offre un des accès importants à l'école.

Le petit cubage SIA et le bon rapport entre enveloppes et volumes font de « sur un trapèze » un projet cohérent.

Concept statique

Le jury a reçu les conseils d'un ingénieur spécialisé en protection sismique afin de s'assurer de la faisabilité des projets déposés. Si la décision de superposer tous les éléments du programme demande une attention particulière au niveau du report des charges en cas de tremblement de terre, les mesures à envisager sont tout à fait supportables et ne péjorent nullement le projet.

Concept énergétique et de sécurité

Le projet répond bien aux aspects économiques et énergétiques. Du point de vue de la sécurité, les cages d'escaliers garantissent plusieurs chemins de fuite et évitent la réalisation de coursives extérieures très onéreuses.

Coût de construction

Le projet a été inscrit à la planification intégrée pluriannuelle 2014-2017 du canton, du Département des transports, de l'équipement et de l'environnement, respectivement du SBMA.

Devis		Ecole	Salle de gym.	Total
CFC 0	Terrain	40'500.-	13'500.-	54'000.-
CFC 1	Travaux préparatoires	1'148'250.-	382'750.-	1'531'000.-
CFC 2	Bâtiment	29'548'450.-	7'078'950.-	36'627'400.-
CFC 3	Équipements d'exploitation	1'007'700.-	460'900.-	1'468'600.-
CFC 4	Aménagements extérieurs	1'200'000.-	400'000.-	1'600'000.-
CFC 5	Frais secondaires	1'026'375.-	342'125.-	1'368'500.-
CFC 7	Anciens abattoirs	1'447'350.-	0.-	1'447'350.-
CFC 8	Interface informatique	637'550.-	0.-	637'550.-
CFC 9	Ameublement et décoration	1'765'600.-	0.-	1'765'600.-
CFC 10	Équipements compl. Commune	0.-	250'000.-	250'000.-
Coût global		37'821'775.-	8'928'225.-	46'750'000.-

(Selon l'indice suisse des prix de la construction d'octobre 2013)

Unités d'enseignement ECCG	26'853'460.-	71% (sans salles de sport)
Unités d'enseignement HES-SO	10'968'315.-	29% (sans salles de sport)

Données statistiques	Ecole	Salle de gym.	Total
SIA 116	33'287 m3	21'396 m3	54'683 m3
SIA 416	32'192 m3	19'384 m3	51'576 m3
Prix/m3 CFC 2-3 SIA 116	917.-/m3	352.-/m3	696.-/m3
Prix/m3 CFC 2-3 SIA 416	949.-/m3	388.-/m3	738.-/m3
Unités	65 unités	20.5 unités	85.5 unités
Prix par unité CFC 2-3	470'094.-/u	367'797.-/u	445'567.-/u

Remarque

Prix par unité CFC 2-3 du CO Vouvry : 471'644.-, CO Fully : 414'000.-.

Pour les salles de gymnastique, la ville a demandé des équipements supplémentaires, comme des gradins, un panneau électronique de résultats et l'éclairage de compétition pour un total de 250'000 francs (CFC 10).

Financement

Coût de la construction		46'750'000.-
Part de la commune		
- Participation 10%	4'650'000.-	
- Option équipement commune	250'000.-	4'900'000.-
Prélèvement du Fonds FPr		8'050'000.-
Contribution du canton (montant net)		<u>33'800'000.-</u>

Planification financière et participation communale et prélèvement du Fonds FPr.

Budget SBMA	Devis	%	< 2014	PIP 2014 - 2017				2018	2019
				2014	2015	2016	2017		
Travaux	46'750'000	100.00	1'150'000	800'000	5'800'000	13'000'000	13'000'000	8'500'000	4'500'000
Ville de Sierre	4'900'000	10.53	115'000	80'000	580'000	1'300'000	1'300'000	1'075'000	450'000
Prélèvement du Fonds FPr	8'050'000	17.22	35'000	216'000	998'000	2'238'000	2'238'000	1'550'000	775'000
Net Etat du Valais	33'800'000	72.25	1'000'000	504'000	4'222'000	9'462'000	9'462'000	5'875'000	3'275'000

La contribution de la ville de Sierre est conforme à l'art. 3 de la loi fixant la contribution des communes du siège des collèges et établissements cantonaux du 12 novembre 1965. Ce ratio diffère en 2018 en raison des équipements supplémentaires de la salle de gymnastique à la charge de la municipalité.

Les modalités de calcul fixant la participation du fonds pour la formation professionnelle fait l'objet d'un développement ci-après.

Remarque

Calcul du prélèvement du Fond FPr pour la partie école de commerce :

Ecole ECCG et HES-SO	37'821'775.-
Salle de Gym	8'928'225.-
./. HES-SO	-10'968'315.-
ECCG	35'781'685.-
Partie école de commerce 45 % *	16'101'758.-
Prélèvement du Fonds FPr. 50%**	8'050'000.-

*Selon le rapport des élèves entre l'école de commerce 45 % et l'école de culture générale de 55 %.

**Il s'agit d'une estimation « basse » du prélèvement possible sur le Fonds FPr crédité annuellement de 3.7 mio par la Confédération.

***Mise en service : 1^{er} étape ECCG été 2018, 2^{ème} étape HES-SO été 2019.

Frais d'exploitation

La nouvelle construction n'amène pas de charges d'exploitation supplémentaires. Il s'agit pour l'essentiel de transferts (personnel enseignant, professeurs, équipe de direction, conciergerie). Il y aura probablement quelques ressources complémentaires à consacrer au personnel auxiliaire d'entretien, essentiellement pour la salle de gymnastique et la partie HES-SO. Ces charges seront très largement compensées par l'économie réalisée sur les locations actuellement versées pour les locaux de l'ECCG d'un montant annuel de 320'720 francs auquel s'ajoutent 53'637 francs pour les charges.

Conclusion

Le bâtiment prévu à Sierre est d'une très grande importance dans le réseau des établissements du secondaire II général et offre une solution à l'augmentation constante des effectifs de la HES-SO Valais. Par sa capacité d'accueil, sa situation géographique et la qualité de ses infrastructures, cette construction garantit un cadre d'enseignement adapté aux attentes et besoins de la jeunesse de notre canton. A proximité immédiate de la ville et des transports publics, bien desservie en places de parc, elle s'inscrit dans un projet urbain global.

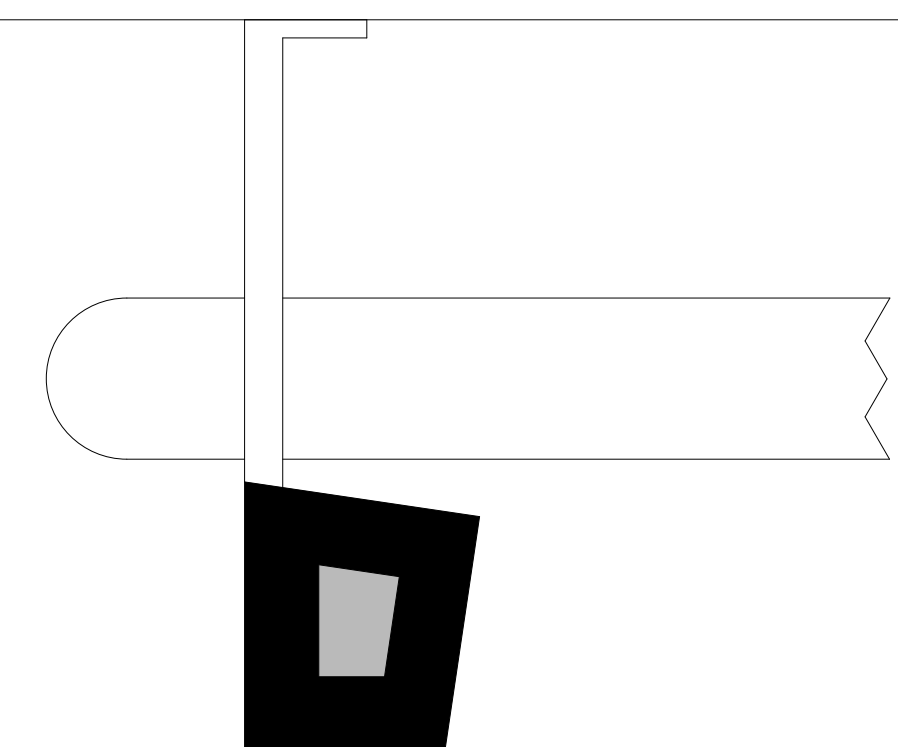
Nous recommandons par conséquent de prendre en charge les coûts nets d'un montant de 36'995'000.- francs pour la réalisation de l'École de commerce et de culture générale, intégrant des unités d'enseignement pour la HES-SO Valais/Wallis. (Selon l'indice suisse des prix de la construction d'octobre 2013).

Nous espérons que le Grand Conseil voudra bien accepter le projet que nous lui soumettons avec le présent message, et vous prions d'agréer, Madame la Présidente, Mesdames et Messieurs les Députés, l'assurance de notre haute considération et vous recommandons, avec nous, à la protection divine.

Sion, le 14 mars 2014

Le Président du Conseil d'Etat :
Le Chancelier d'Etat :

Annexes remises aux membres de la Commission parlementaire :
- Décision du Conseil d'Etat du 15 septembre 2010
- Décision du Conseil d'Etat approuvant le présent message



PROPRIETAIRE DU FOND

NIV -2

SERVICE DES BATIMENTS, MONUMENTS ET ARCHEOLOGIE
PLACE DU MIDI 18
CH-1951 SION

ARCHITECTES FAS SIA
CLOS DONROUX 1
CP 480
CH-1870 MONTHÉY

TEL 024 472 29 70
FAX 024 472 29 71
e mail bw@bwarch.ch



NIV = 0.00 = ALT 535.00 m

PHASE	ENQUETE	ECHELLE	1:100
-------	---------	---------	-------

	Dessin	DM
--	--------	----

[illegible][illegible]

WINDIE	1.	0.	0.	0.	DATE	27.07.11
--------	----	----	----	----	------	----------

MOJIDE	1.	0.	0.	0.	DATE	17/07/11
--------	----	----	----	----	------	----------



COMPARTIMENTAGE

LEGENDA

SIGNALISATION SORTIE SECOURS

LUMINAIRE SECOURS

POSTE INCENDIE

EXTINCTEUR

FERME PORTE

PORTE AUTOMATIQUE

SORTIE DE SECOURS

DETECTION INCENDIE

Rappel ascenseur

EXAUSTEUR DE FUMEE

MISE A TERRE_PARAFoudre

VENTILATION MECANIQUE

HANDICAPES

REQUERANT

ARCHITECTE

MAITRE DE L'OUVRAGE

PROJET

ARCHITECTES

MODRE

PROPRIETAIRE DU FOND

NIV -1

ETAT DU VALAIS / DTEE

SERVICE DES BATIMENTS, MONUMENTS ET ARCHEOLOGIE

PLACE DU MIDI 18

CH-1951 SION

COMPLEXE GARE SUD

ECOLE DE COMMERCE ET DE CULTURE GENERALE / HES-SO VALAIS / SALLE DE GYMNASTIQUE

CH-3960 SIERRE

BONNARD WOEFFFRAY

ARCHITECTES FAS SIA

CLOS DONROUX 1

CP 480

CH-1870 MONTHEY

TEL 024 472 29 70

FAX 024 472 29 71

e mail bw@bwarch.ch

0 1 2 3 4 5

NIV - 0.00 - ALT 535.00 m

CGS_E_3.100.01

EDHELLE 1:100

DESSIN DM

FORMAT B6/A0

FICHER CGS_EPR_001_ENQ.jpg

DATE 17.07.14



COMPARTIMENTAGE

LEGENDA

SIGNALISATION SORTIE SECOURS

LUMINAIRE SECOURS

POSTE INCENDIE

EXTINCTEUR

FERME PORTE

PORTE AUTOMATIQUE

SORTIE DE SECOURS

DETECTION INCENDIE

RAPPEL ASCENSEUR

EXHAUSTEUR DE FUMEE

MISE A TERRE_PARAFoudre

VENTILATION MECANIQUE

HANDICAPES

PROPRIETAIRE DU FOND

REQUERANT

ARCHITECTE

ETAT DU VALAIS / DTEE

SERVICE DES BATIMENTS, MONUMENTS ET ARCHEOLOGIE
PLACE DU MIDI 18
CH-1951 SION

COMPLEXE GARE SUD
ECOLE DE COMMERCE ET DE CULTURE GENERALE / HES-SO VALAIS / SALLE DE GYMNASTIQUE

CH-3960 SIERRE

BONNARD WOEFFFRAY

ARCHITECTES FAS SIA
CLOS DONROUX 1
CP 480
CH-1870 MONTHEY

TEL 024 472 29 70
FAX 024 472 29 71
e mail bw@bwarch.ch

NIV 0

CGS_E_3.100.02

ENQUETE

DM

BB/A0

CGS_EPR_001_ENQ.pdf

DATE 17.07.14

NIV ± 0.00 • ALT 535.00 m

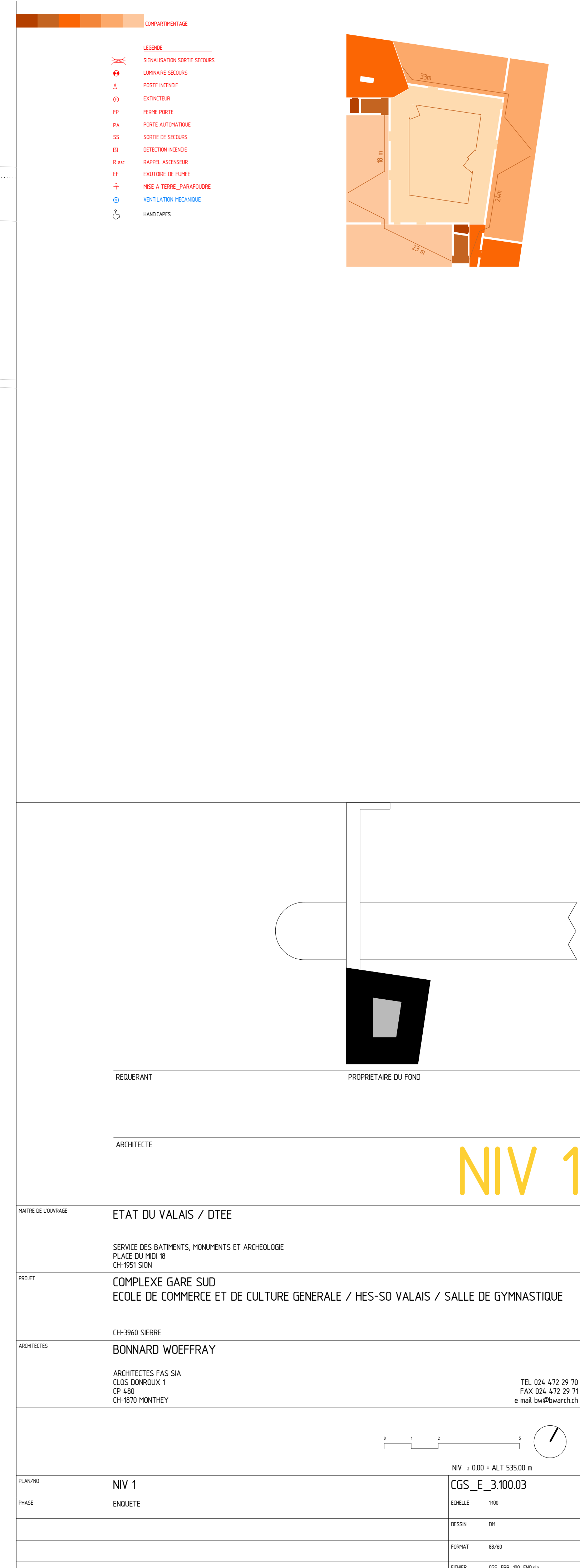
0 1 2 3 4 5

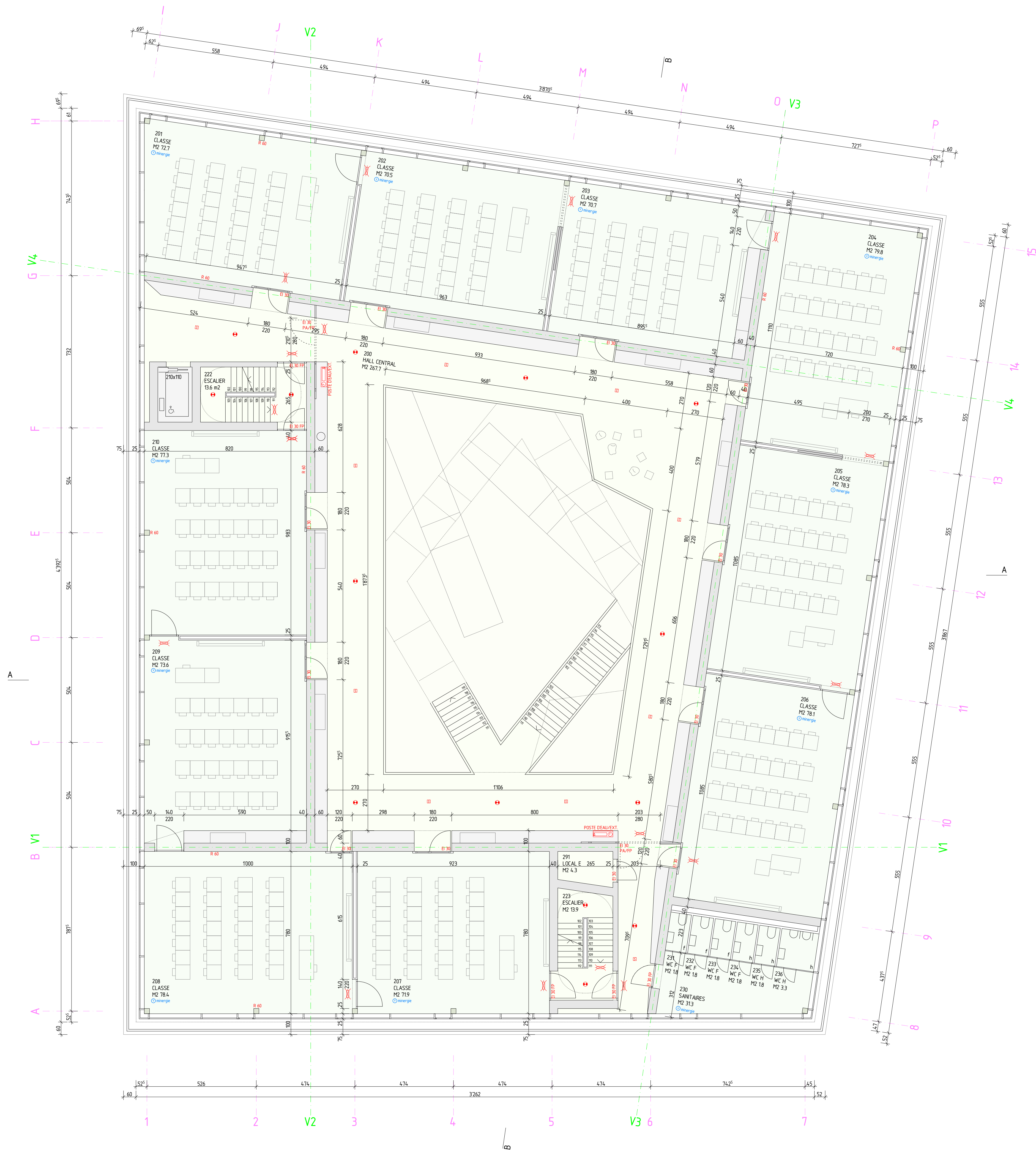
60 15 37° 526 474 474 3262 474 474 74-25 32 13 52°

1 2 V2 3 4 5 V3 6 7

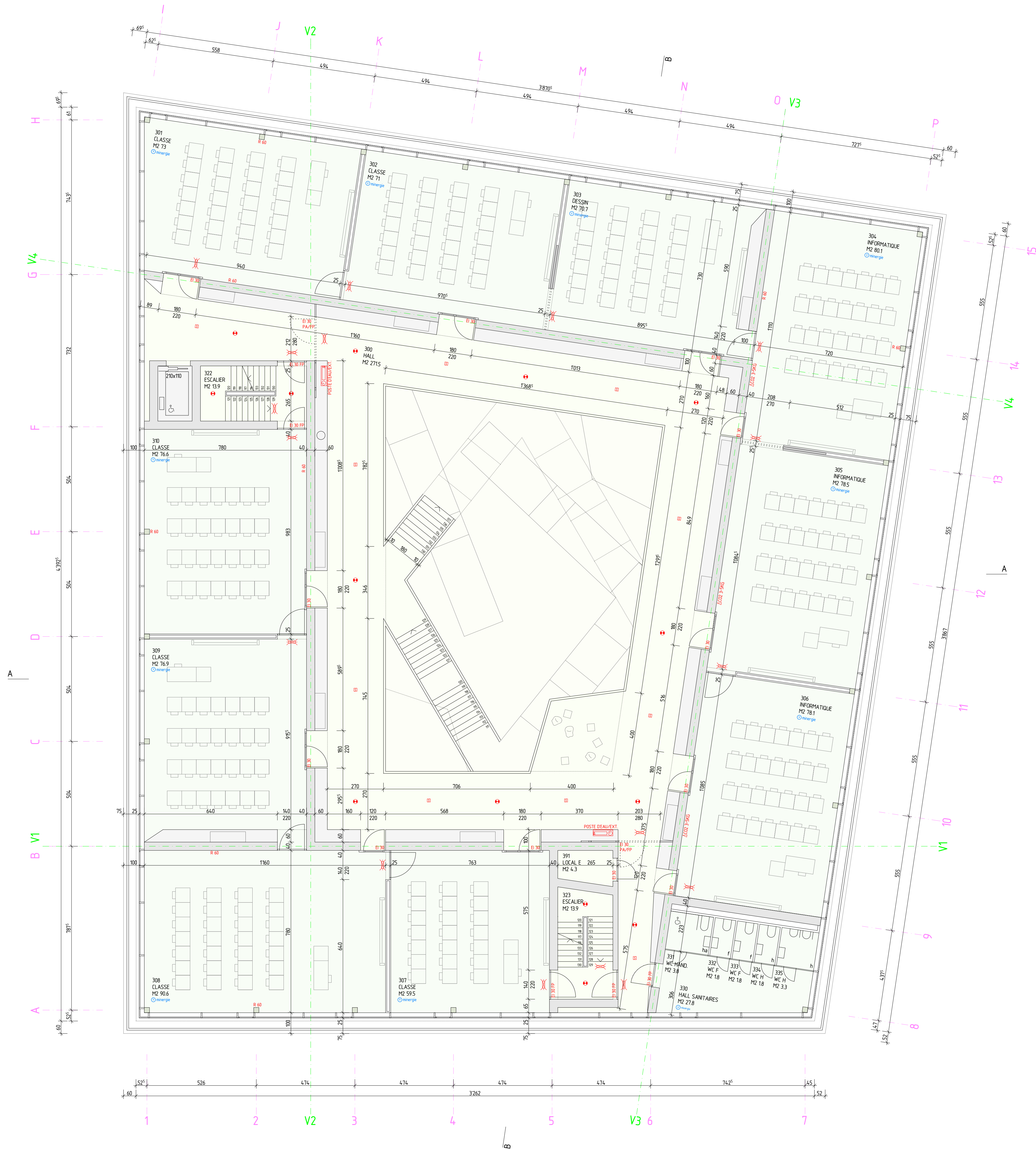
8 9 10 V1 11 12 13 14 15

A B

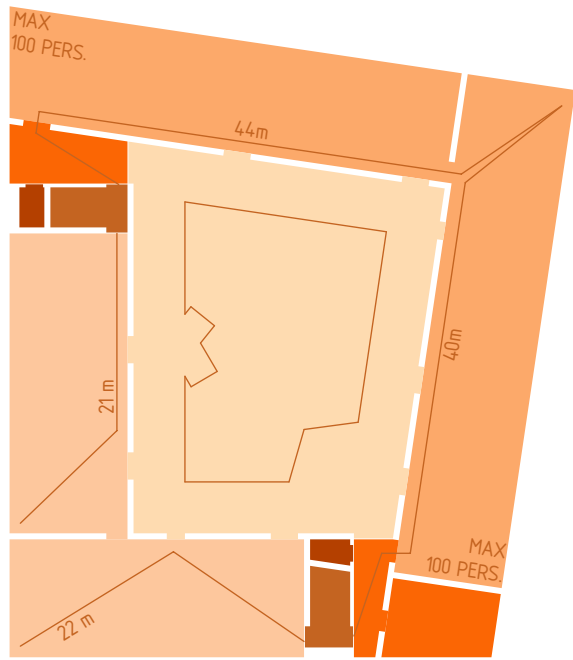




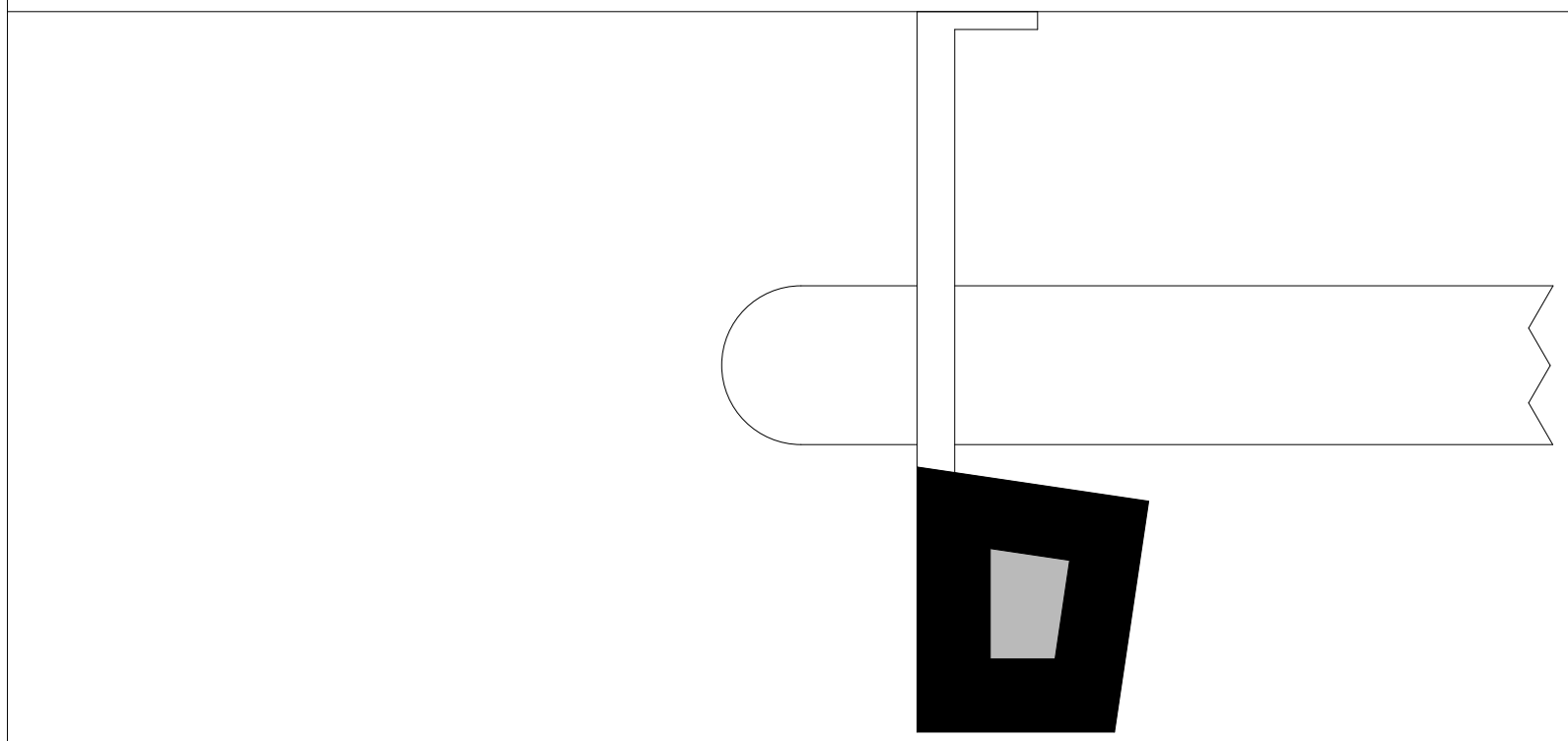
REQUERANT		PROPRIETAIRE DU FOND	
ARCHITECTE		NIV 2	
MAITRE DE L'OUVRAGE		ETAT DU VALAIS / DTEE	
PROJET		SERVICE DES BATIMENTS, MONUMENTS ET ARCHEOLOGIE PLACE DU MIDI 18 CH-1951 SION	
ARCHITECTES		COMPLEXE GARE SUD ECOLE DE COMMERCE ET DE CULTURE GENERALE / HES-SO VALAIS / SALLE DE GYMNASTIQUE	
		CH-3960 SIERRE	
		BONNARD WOEFFFRAY	
		ARCHITECTES FAS SIA CLOS DONROUX 1 CP 480 CH-1870 MONTHÉY	
		TEL 024 472 29 70 FAX 024 472 29 71 e mail bw@bwarch.ch	
		NIV ± 0.00 • ALT 535.00 m	
PLAN/NO		NIV 2	
PHASE		CGS_E_3.100.04	
		ENQUETE	
		Echelle 1:100	
		DESSIN DM	
		FORMAT B6/A0	
		FICHER CGS_FPP_00_ENQ.pdf	
MODRE		A: B: C: D:	
		DATE 17.07.14	



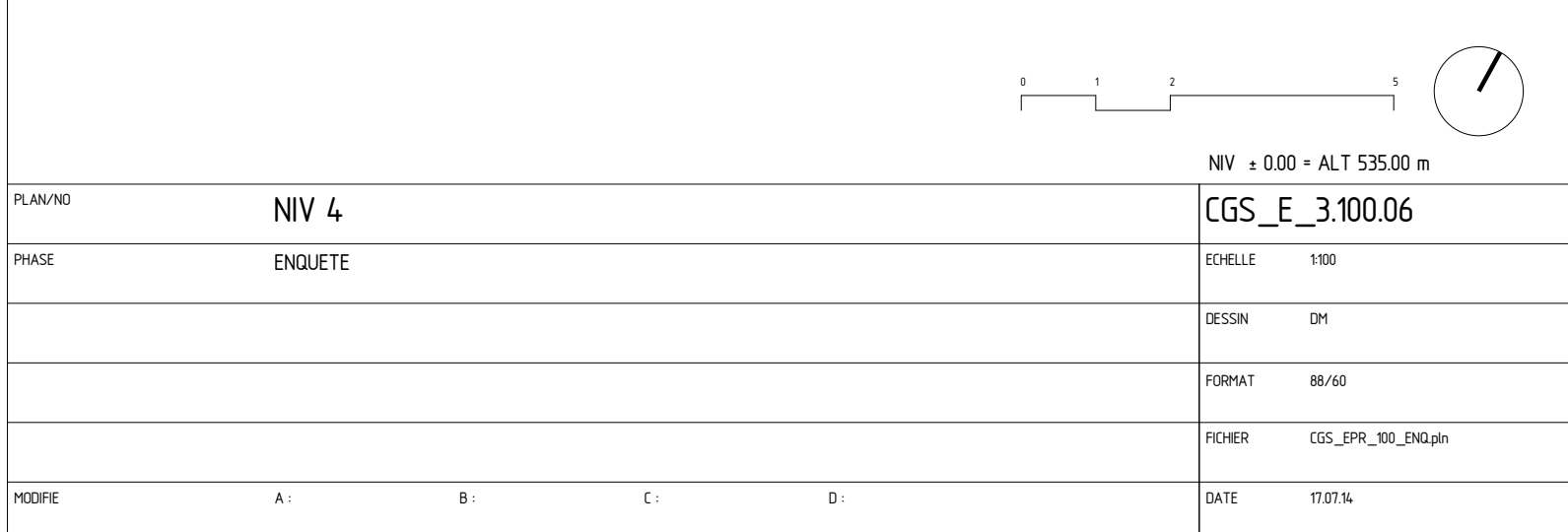
- COMPARTIMENTAGE
- LEGÈRE
 - SIGNALISATION SORTIE SECOURS
 - LUMINAIRE SECOURS
 - POSTE INCENDIE
 - EXTINCTEUR
 - FERME PORTE
 - P.A. PORTE AUTOMATIQUE
 - SS SORTIE DE SECOURS
 - DETECTION INCENDIE
 - R asc RAPPEL ASCENSEUR
 - EF EXAUSTEUR DE FUMÉE
 - MISE A TERRE_PARAFoudre
 - VENTILATION MECANIQUE
 - HANDICAPES

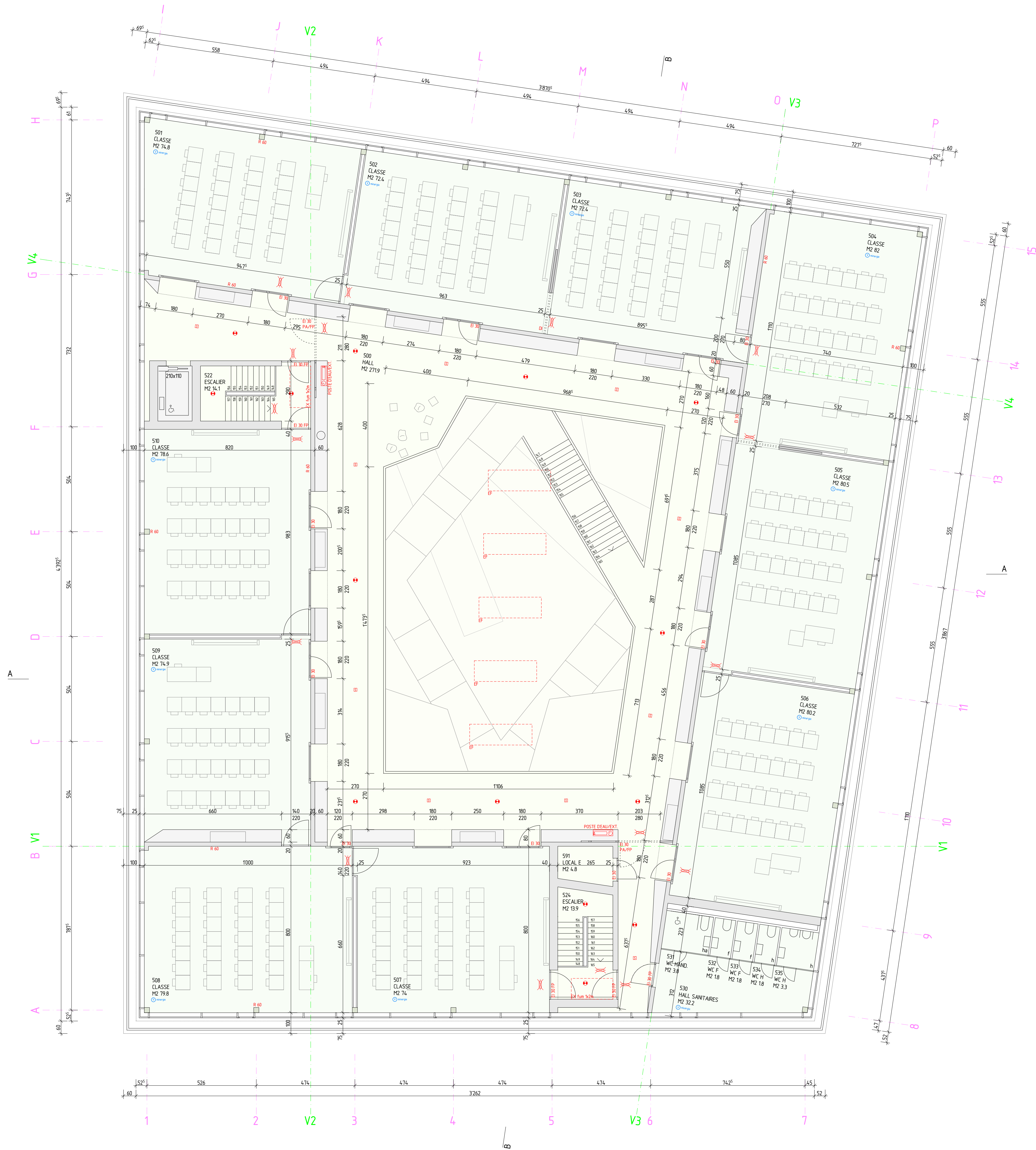


REQUERANT	PROPRIETAIRE DU FOND
ARCHITECTE	
NIV 3	
MAITRE DE L'OUVRAGE	
ETAT DU VALAIS / DTEE	
SERVICE DES BATIMENTS, MONUMENTS ET ARCHEOLOGIE PLACE DU MIDI 18 CH-1951 SION	
PROJET	
COMPLEXE GARE SUD ECOLE DE COMMERCE ET DE CULTURE GENERALE / HES-SO VALAIS / SALLE DE GYMNASTIQUE	
CH-3960 SIERRE	
ARCHITECTES	
BONNARD WOEFFRAY	
ARCHITECTES FAS SIA CLOS DONROUX 1 CP 480 CH-1870 MONTHÉY	
TEL 024 472 29 70 FAX 024 472 29 71 e mail bw@bwarch.ch	
NIV ± 0.00 • ALT 535.00 m	
PLAN/NO	NIV 3
CGS_E_3.100.05	
PHASE	ENQUETE
EDUELLE	1:100
DESSIN	DM
FORMAT	B0/A0
FICHER	CGS_EPP_100_ENQ.ppt
MODRE	A: B: C: D:
DATE	17.07.14

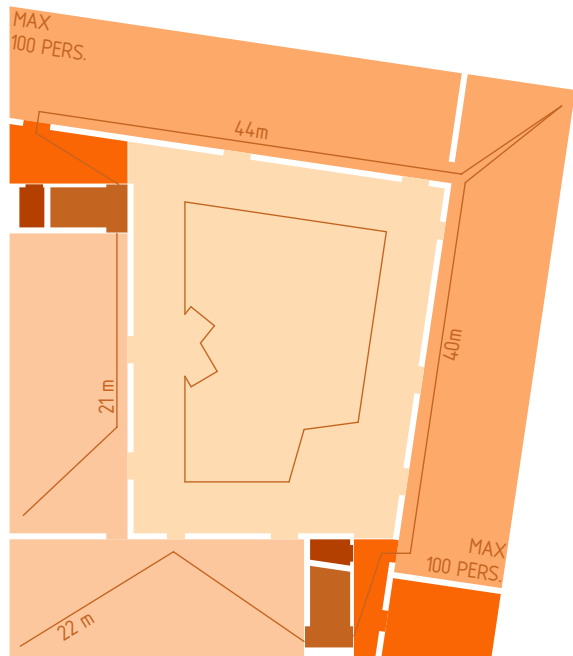


REDIGERANT	PROPRIETAIRE DU FOND
ARCHITECTE	
NIV 4	
MAITRE DE L'OUVRAGE	ETAT DU VALAIS / DTEE
SERVICE DES BATIMENTS, MONUMENTS ET ARCHEOLOGIE PLACE DU MIDI 18 CH-1951 SION	
PROJET	COMPLEXE GARE SUD ECOLE DE COMMERCE ET DE CULTURE GENERALE / HES-SO VALAIS / SALLE DE GYMNASTIQUE
CH-3960 SIERRE	
ARCHITECTES	BONNARD WOEFFRAY
ARCHITECTES FAS SIA CLOS DONROUX 1 CP 480 CH-1870 MONTHÉY	
TEL 024 472 29 70 FAX 024 472 29 71 e mail bw@bwarch.ch	

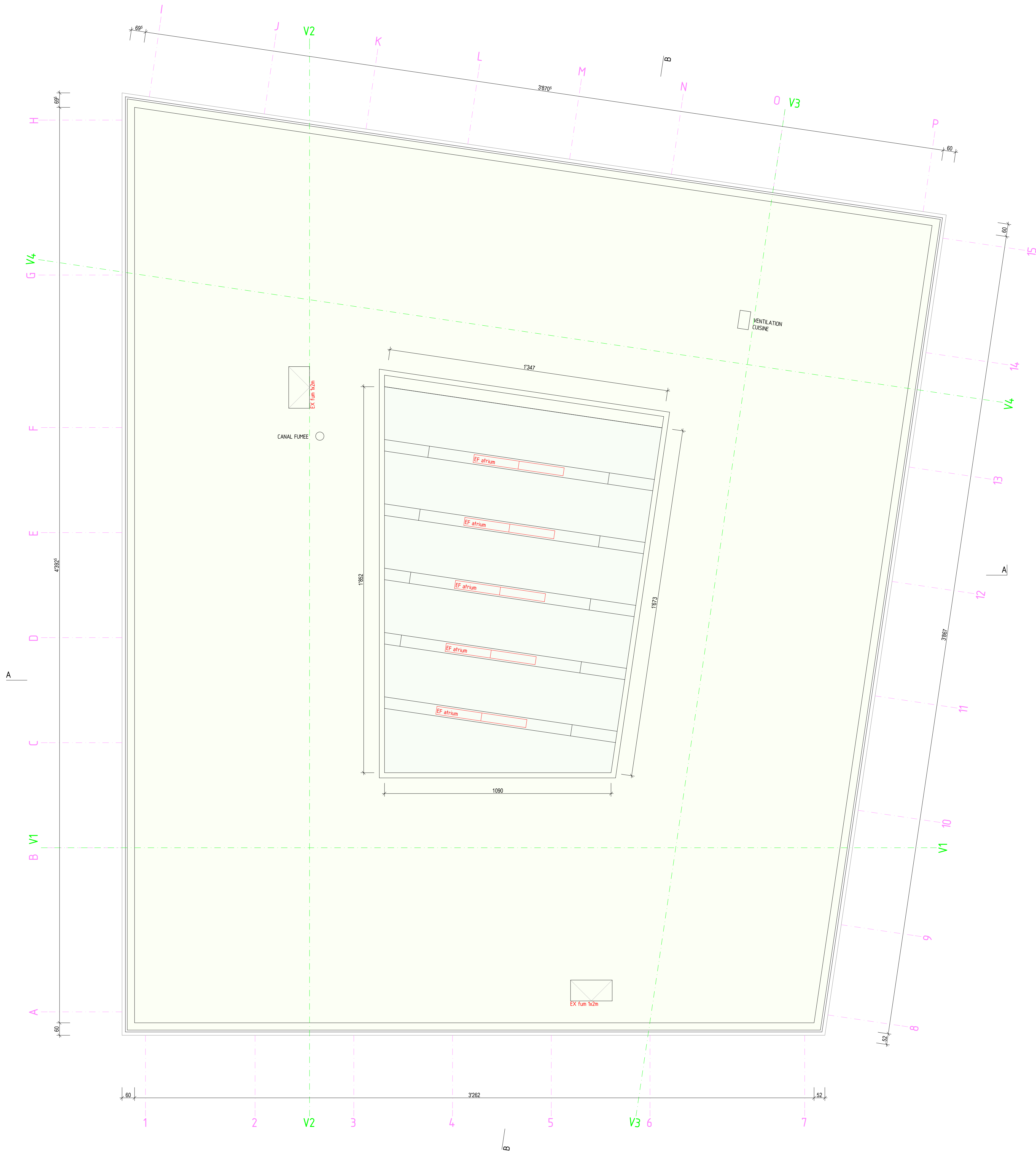




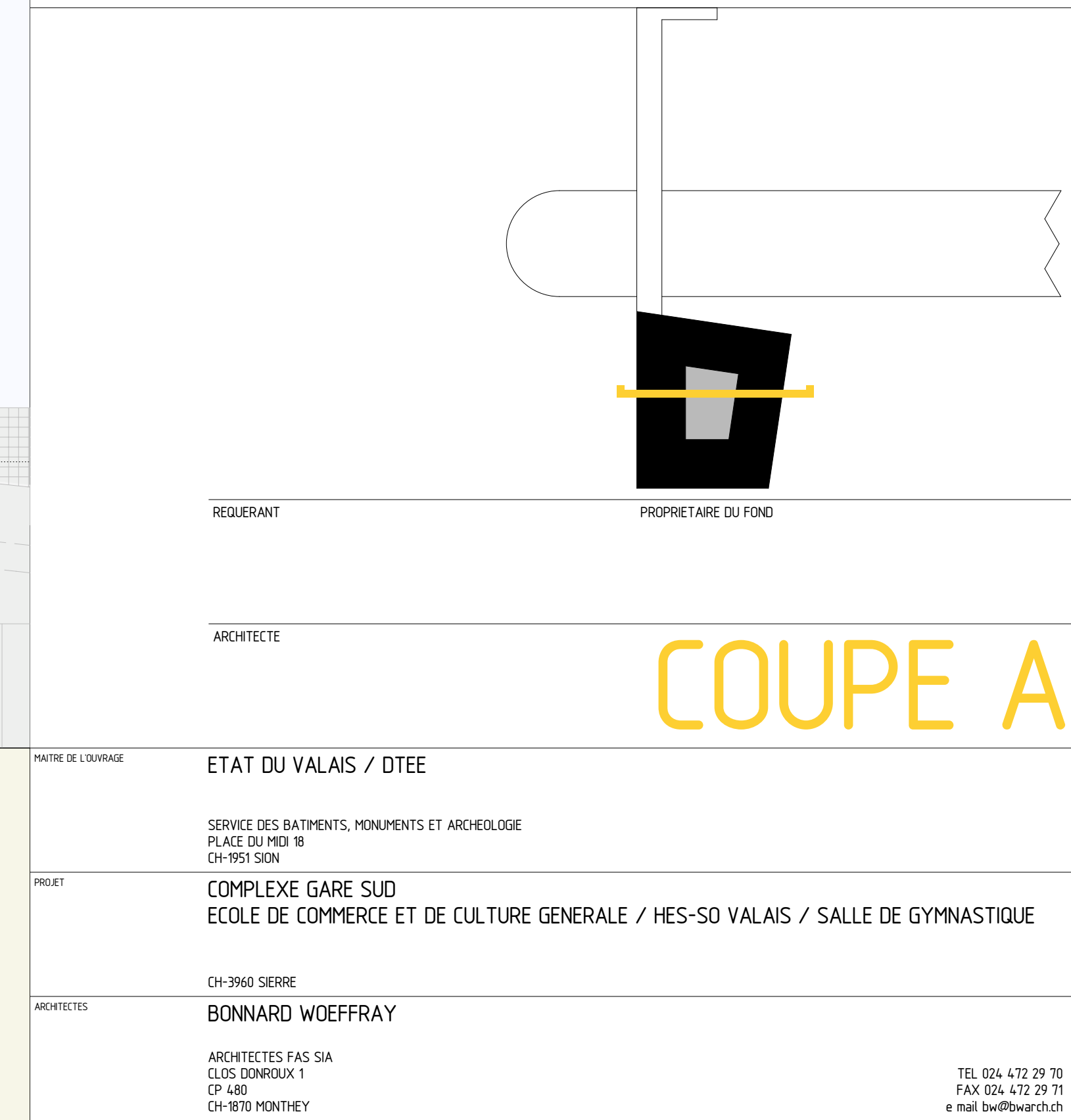
- COMPARTIMENTAGE
- LEGÈRE
 - SIGNALISATION SORTIE SECOURS
 - LUMINAIRE SECOURS
 - POSTE INCENDIE
 - EXTINCTEUR
 - FERME PORTE
 - PORTE AUTOMATIQUE
 - SORTIE DE SECOURS
 - DETECTION INCENDIE
 - R apc RAPPEL ASCENSEUR
 - EF EXAUTEUR DE FUMÉE
 - MISE A TERRE_PARRAFOLIORE
 - VENTILATION MECANIQUE
 - HANDICAPES



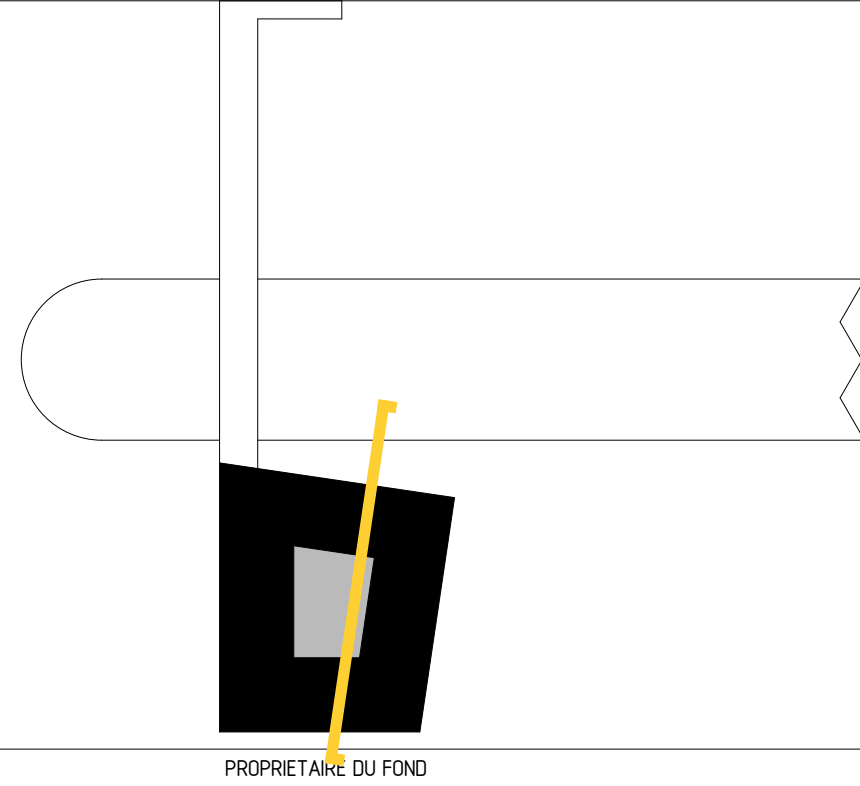
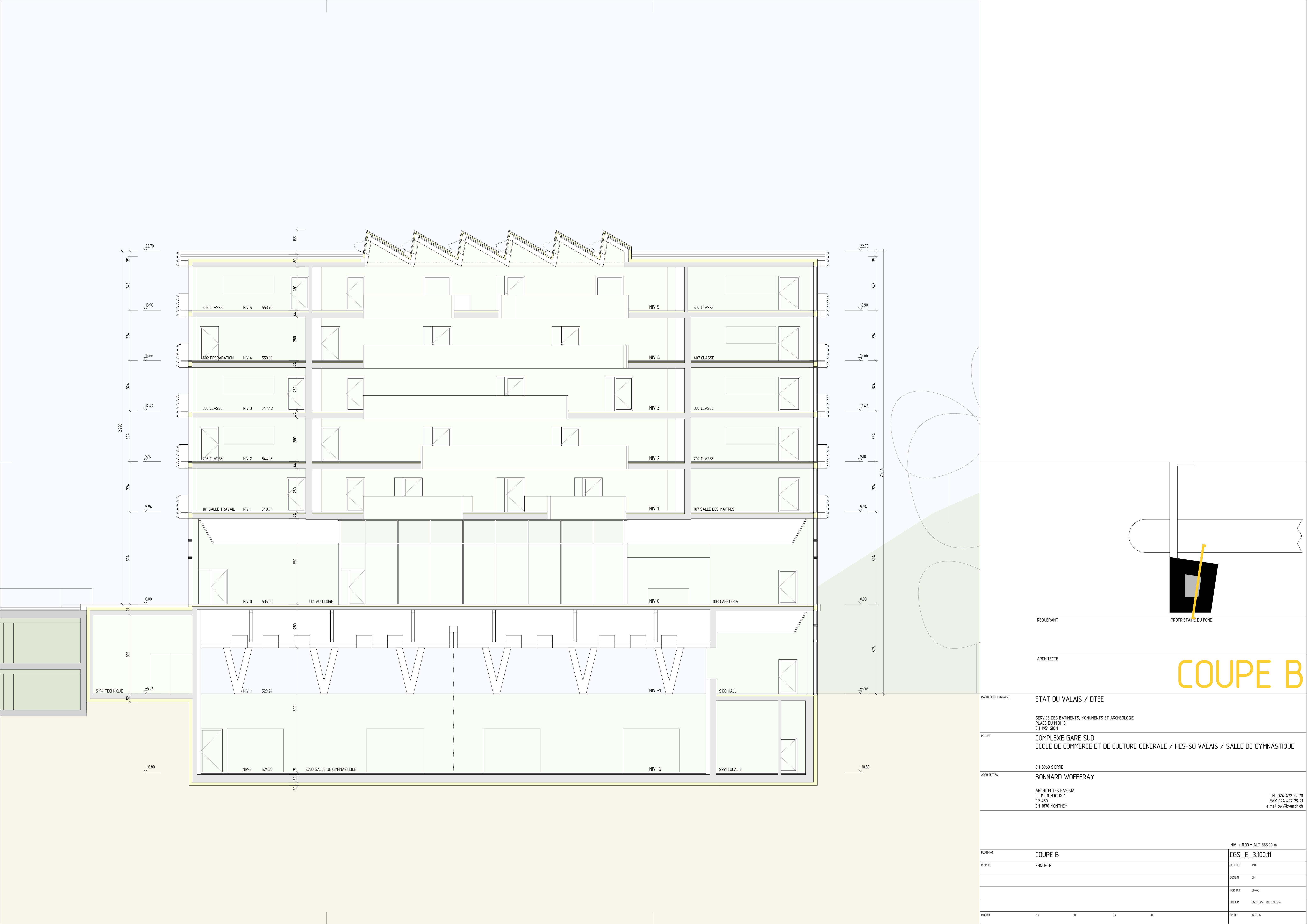
REQUERANT	PROPRIETAIRE DU FOND
ARCHITECTE	
NIV 5	
MAITRE DE L'OUVRAGE	
ETAT DU VALAIS / DTEE	
SERVICE DES BATIMENTS, MONUMENTS ET ARCHEOLOGIE PLACE DU MIEI 18 CH-1951 SION	
PROJET	
COMPLEXE GARE SUD ECOLE DE COMMERCE ET DE CULTURE GENERALE / HES-SO VALAIS / SALLE DE GYMNASTIQUE	
ARCHITECTES	
CH-3960 SIERRE BONNARD WOEFFFRAY	
ARCHITECTES FAS SIA CLOS DONROUX 1 CP 480 CH-1870 MONTHÉY	
TEL 024 472 29 70 FAX 024 472 29 71 e mail bw@bwarch.ch	
NIV ± 0.00 • ALT 535.00 m	
PLAN/NO	NIV 5 HES-SO
CGS_E_3.100.07	
PHASE	ENQUETE
EDUELLE	1:100
DESSIN	DM
FORMAT	B6/A0
POCHER	CGS_EPP_100_ENQ.pdf
MODRE	A: B: C: D:
DATE	17.07.14



REQUERANT		PROPRIETAIRE DU FOND	
ARCHITECTE		TOITURE	
MAITRE DE L'OUVRAGE		ETAT DU VALAIS / DTEE	
PROJET		SERVICE DES BATIMENTS, MONUMENTS ET ARCHEOLOGIE PLACE DU MIDI 18 CH-1951 SION	
ARCHITECTES		CH-3960 SIERRE BONNARD WOEFFRAY	
		ARCHITECTES FAS SIA CLOS DONROUX 1 CP 480 CH-1870 MONTHEY	
		TEL 024 472 29 70 FAX 024 472 29 71 e mail bw@bwarch.ch	
PLAN/NO		TOITURE	
PHASE		ENQUETE	
		ECHAELLE	
		DESSIN	
		FORMAT	
		FICHER	
MODRE		DATE	

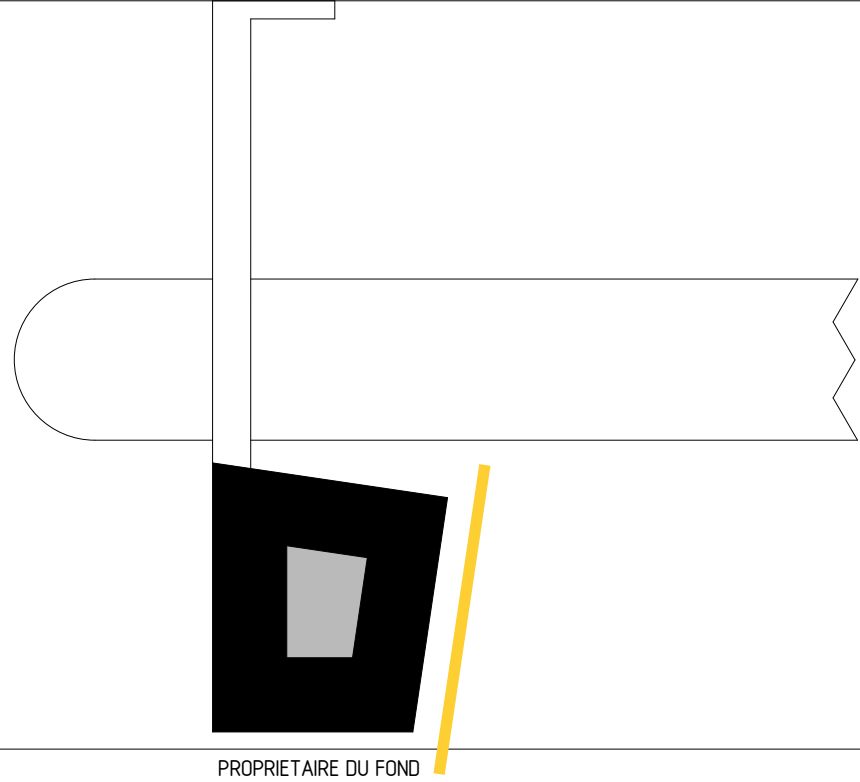
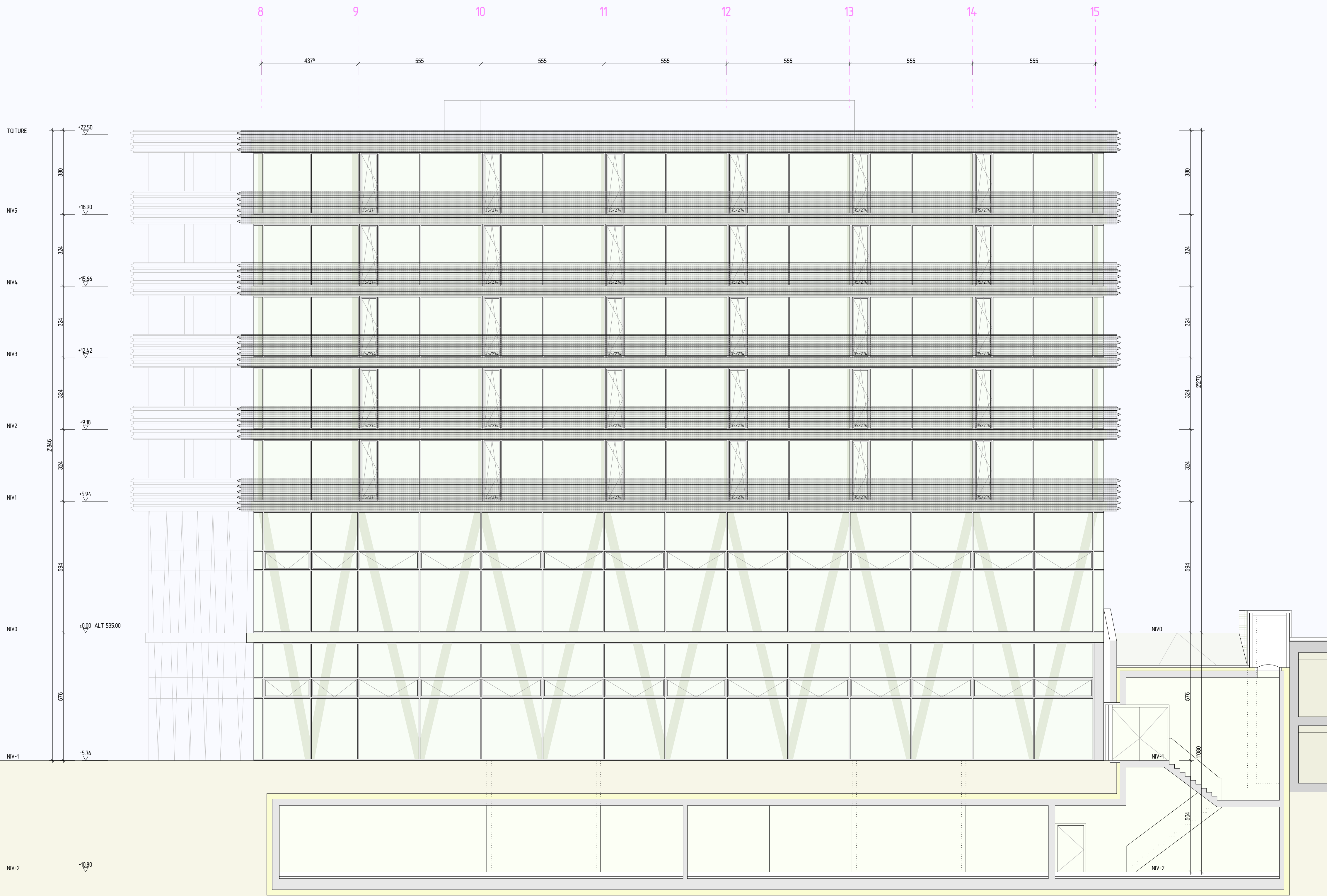


				NIV ± 0.00 • ALT 535.00 m
PLAN/NO	COUPE A			CGS_E_3.100.10
PHASE	ENQUETE			ECHELLE 1:100
				DESSIN DM
				FORMAT B0/10
				FICHEIR CGS_EPR_100_END.ph
MODIFIE	A :	B :	C :	D :
				DATE 17/03/14



REQUERANT	PROPRIETAIRE DU FOND
ARCHITECTE	
MAITRE DE L'OUVRAGE	ETAT DU VALAIS / DTEE
PROJET	SERVICE DES BATIMENTS, MONUMENTS ET ARCHEOLOGIE PLACE DU MIDI 18 CH-1951 SION
ARCHITECTES	CH-3960 SIERRE BONNARD WOEFFRAY ARCHITECTES FAS SIA CLOS DONROUX 1 CP 480 CH-1870 MONTHEY
	TEL 024 472 29 70 FAX 024 472 29 71 e mail bw@bwarch.ch

PLAN/NO	COUPE B	NIV ± 0.00 • ALT 535.00 m
EDUELLE	ENQUETE	CGS_E_3.100.11
PHASE		100
DESSIN		01
FORMAT		B6/A0
FICHER		CGS_EPR_001_ENQ.jpg
MODRE	A: B: C: D:	DATE 17.07.14



REQUERANT

PROPRIETAIRE DU FOND

ARCHITECTE

FACADE EST

MAITRE DE L'OUVRAGE

ETAT DU VALAIS / DTEE

PROJET

SERVICE DES BATIMENTS, MONUMENTS ET ARCHEOLOGIE
PLACE DU MIDI 18
CH-9551 SION

COMPLEXE GARE SUD
ECOLE DE COMMERCE ET DE CULTURE GENERALE / HES-SO VALAIS / SALLE DE GYMNASTIQUE

ARCHITECTES

CH-3960 SIERRE

BONNARD WOEFFRAY

ARCHITECTES FAS SIA
CLOS DONROUX 1
CP 480
CH-1870 MONTHEY

TEL 024 472 29 70
FAX 024 472 29 71
e mail bw@bwarch.ch

PLAN/NO

FACADE EST

NIV ± 0.00 • ALT 535.00 m

CGS_E_3.100.30

PHASE

ENQUETE

ECHELLE 1:100

DESSIN

DM

FORMAT

B6/A0

FICHER

CGS_EPR_100_ENQ.pdf

MODRE

A:

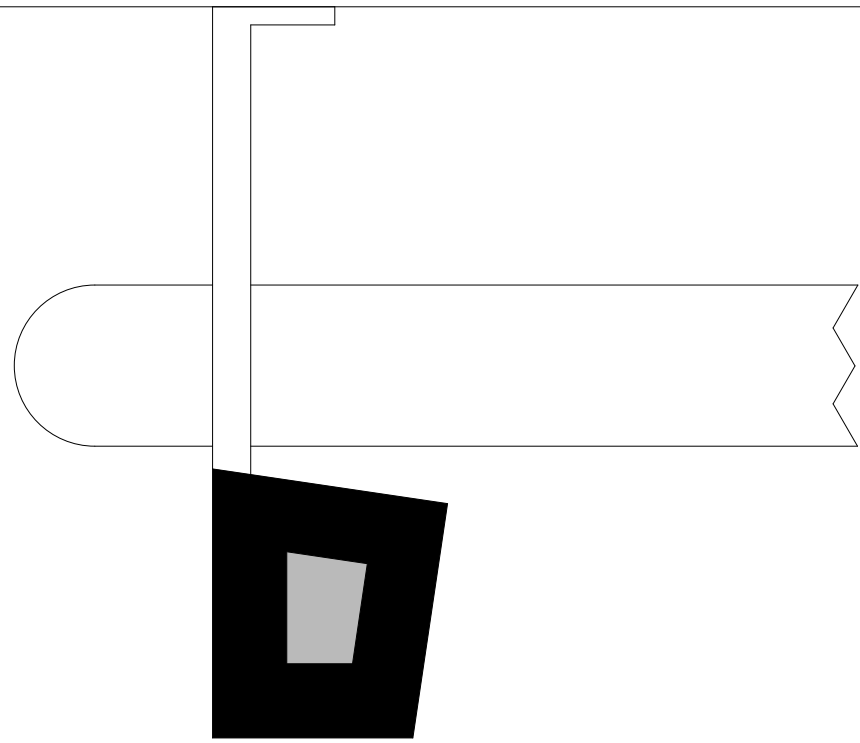
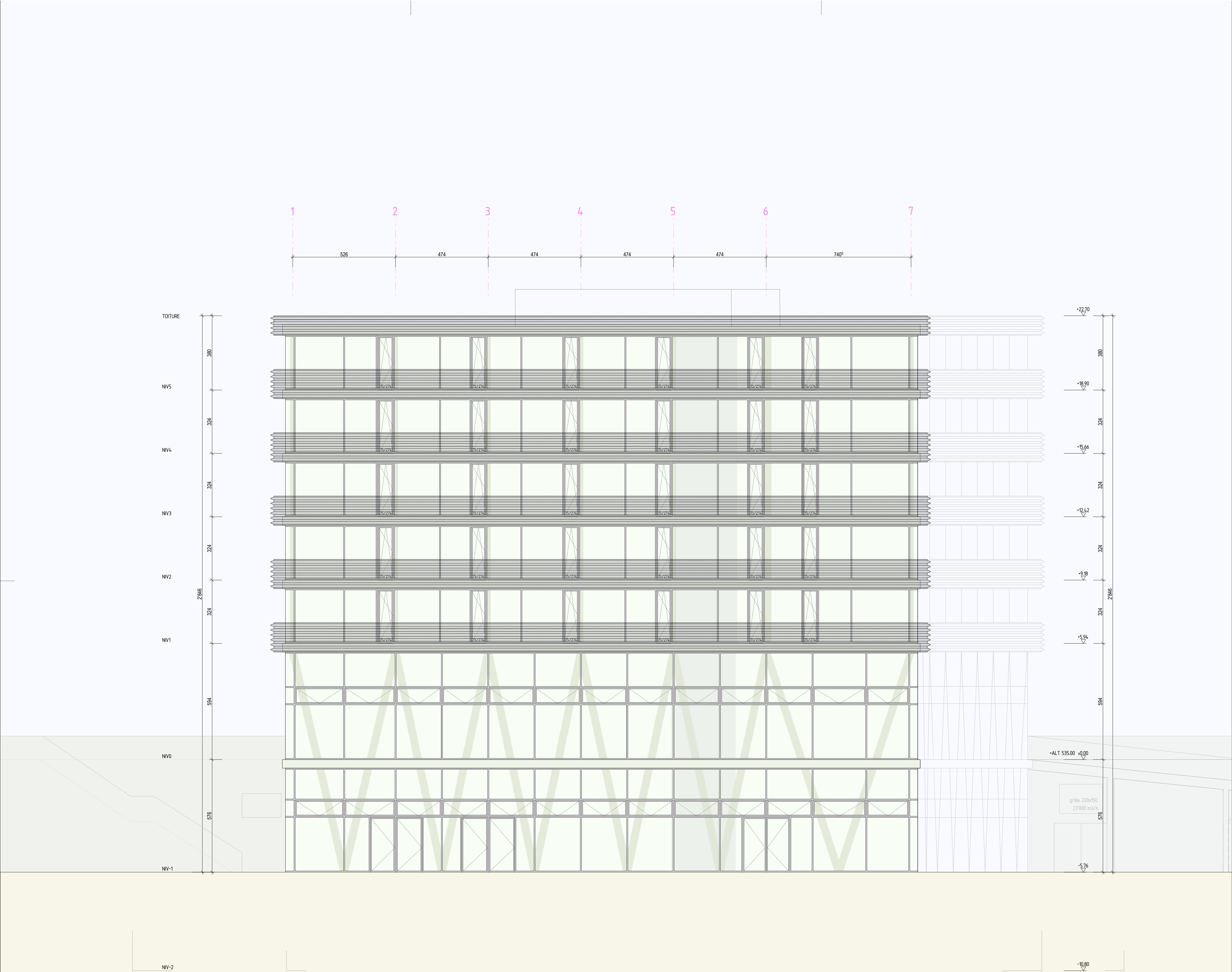
B:

C:

D:

DATE

17.07.14



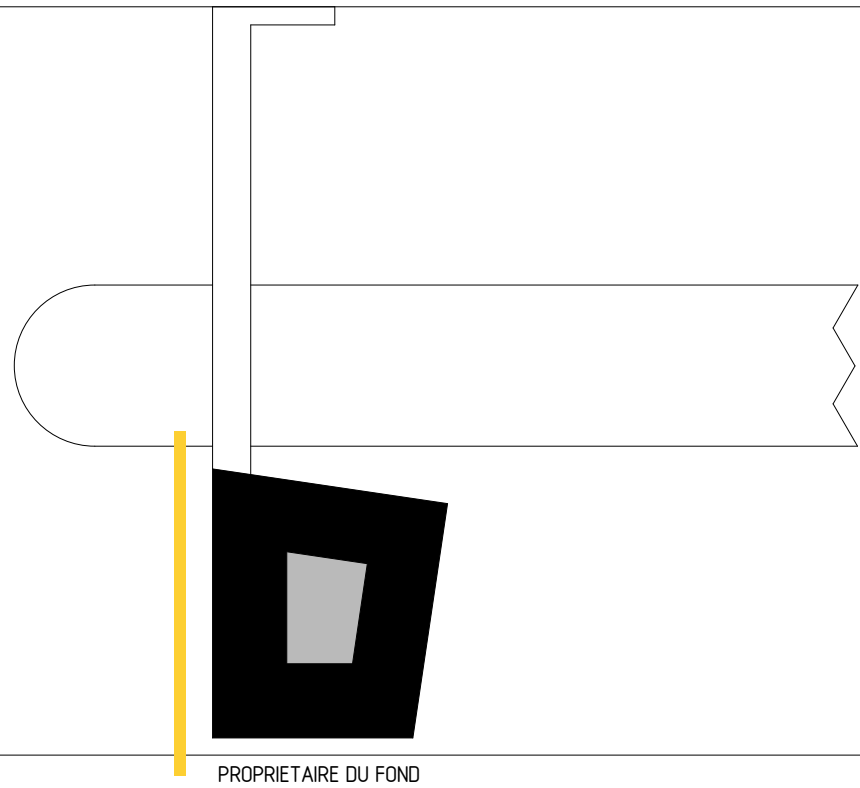
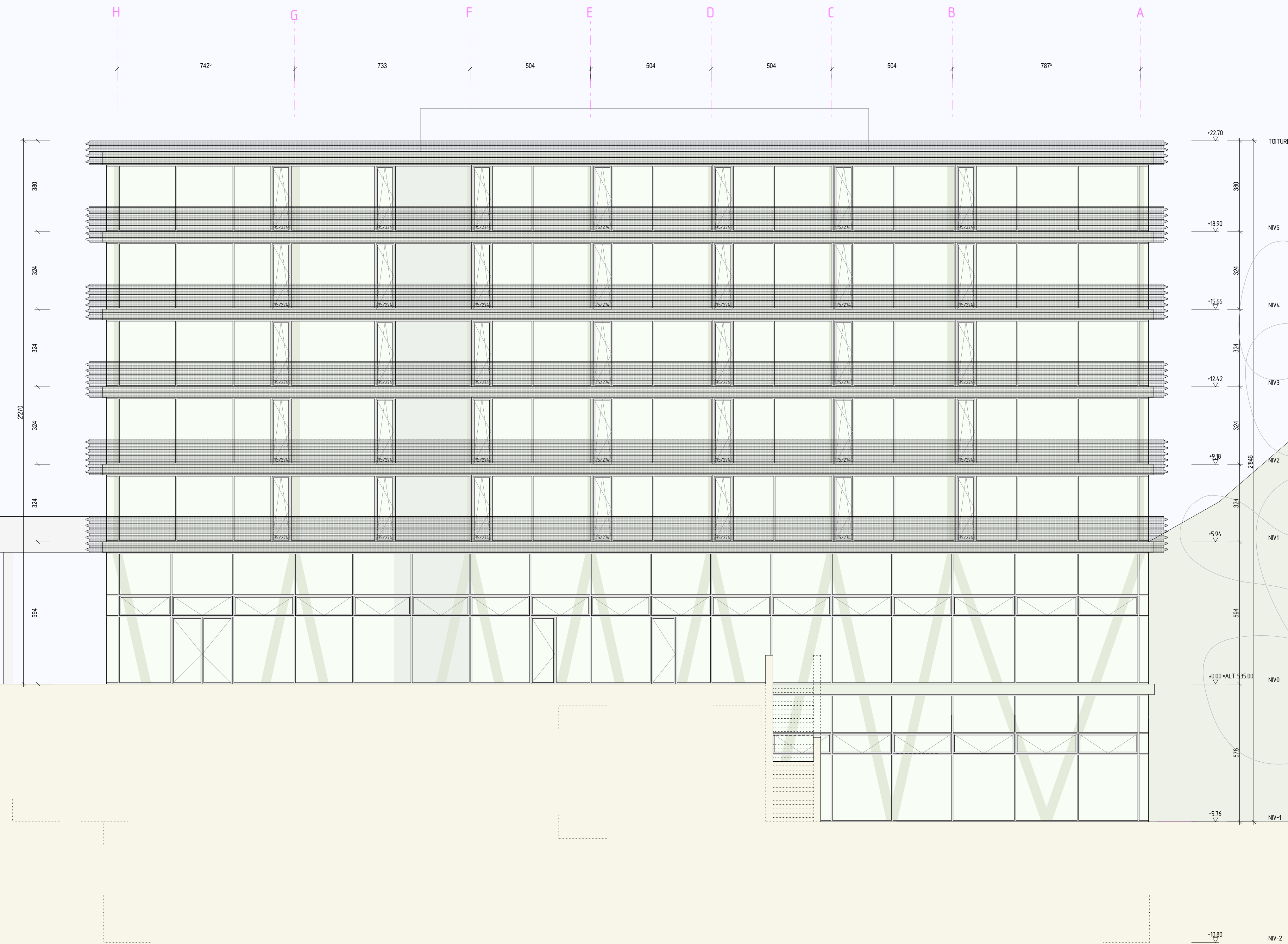
REQUERANT

ARCHITECTE

FACADE SUD

MAITRE DE L'OUVRAGE	ETAT DU VALAIS / DTEE
PROJET	SERVICE DES BATIMENTS, MONUMENTS ET ARCHEOLOGIE PLACE DU MIDI 18 CH-1951 SION
ARCHITECTES	CH-3960 SIERRE BONNARD WOEFFRAY ARCHITECTES FAS SIA CLOS DONROUX 1 CP 480 CH-1870 MONTHEY
	TEL 024 472 29 70 FAX 024 472 29 71 e mail bw@bwarch.ch

PLAN/NO	FACADE SUD	NIV : ± 0.00 • ALT 535.00 m
EDUELLE	ENQUETE	CGS_E_3.100.33
DESSIN	DM	
FORMAT	BB/A0	
FICHER	CGS_EPR_001_EPR.ppt	
MODRE	A : B : C : D :	DATE 17.07.14



REQUERANT

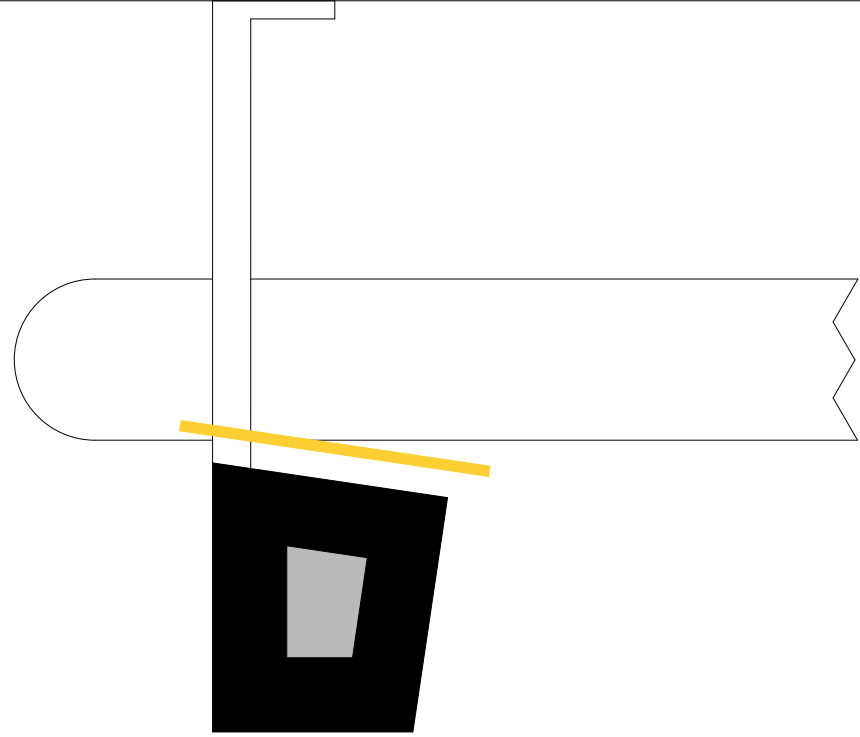
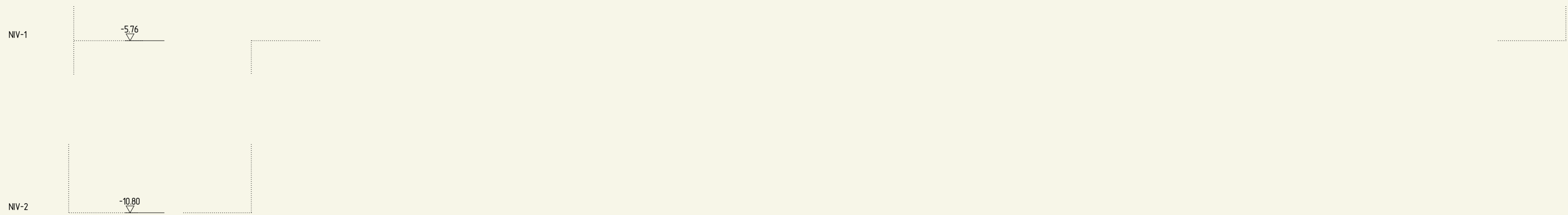
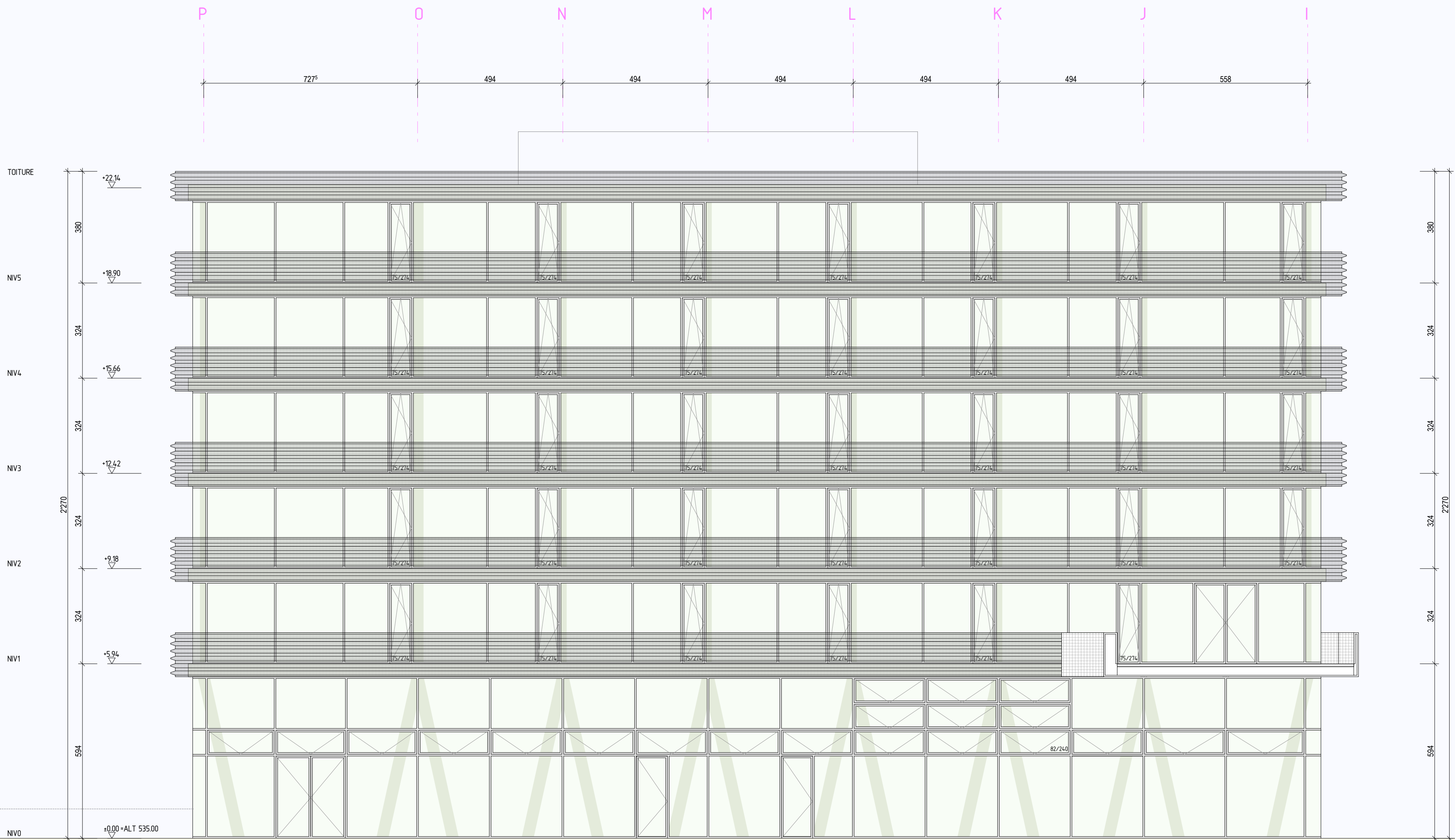
PROPRIETAIRE DU FOND

ARCHITECTE

FACADE OUEST

MAITRE DE L'OUVRAGE	ETAT DU VALAIS / DTEE
	SERVICE DES BATIMENTS, MONUMENTS ET ARCHEOLOGIE PLACE DU MIDI 18 CH-1951 SION
PROJET	COMPLEXE GARE SUD ECOLE DE COMMERCE ET DE CULTURE GENERALE / HES-SO VALAIS / SALLE DE GYMNASTIQUE
	CH-3960 SIERRE
ARCHITECTES	BONNARD WOEFFRAY
	ARCHITECTES FAS SIA CLOS DONROUX 1 CP 480 CH-1870 MONTHEY
	TEL 024 472 29 70 FAX 024 472 29 71 e mail bw@bwarch.ch

PLAN/NO	FACADE OUEST	NIV ± 0.00 + ALT 535.00 m	CGS_E_3.100.32
PHASE	ENQUETE	EDHELLE	1:100
		DESSIN	DM
		FORMAT	B6/A0
		FICHER	CGS_EPR_100_ENQ.pdf
MODRE	A:	B:	C:
		D:	DATE
			17.07.14



REQUERANT

PROPRIETAIRE DU FOND

ARCHITECTE

FACADE NORD

MAITRE DE L'OUVRAGE	ETAT DU VALAIS / DTEE
PROJET	SERVICE DES BATIMENTS, MONUMENTS ET ARCHEOLOGIE PLACE DU MIDI 18 CH-9551 SION
ARCHITECTES	CH-3960 SIERRE BONNARD WOEFFRAY ARCHITECTES FAS SIA CLOS DONROUX 1 CP 480 CH-1870 MONTHEY
	TEL 024 472 29 70 FAX 024 472 29 71 e mail bw@bwarch.ch

PLAN/NO	FACADE NORD	NIV ± 0.00 • ALT 535.00 m
EDHELLE	ENQUETE	CGS_E_3.100.31
PHASE	ENQUETE	100
		DESSIN 01
		FORMAT B6/A6
		POCHER CGS_EPR_001_ENQ.pdf
MODRE	A: B: C: D:	DATE 17.07.14





