



# **Recensement des entreprises 2001**

## ***Les principaux résultats pour le canton du Valais***

Avril 2003

Ursula Kraft

# TABLE DES MATIERES

<b>1. LES RÉSULTATS 2001 EN BREF .....</b>	<b>3</b>
L'hôtellerie-restauration, la branche qui compte le plus d'emplois en Valais .....	4
99,9% des établissements valaisans sont des PME .....	4
<b>2. ÉVOLUTION 1991 - 2001 .....</b>	<b>5</b>
La croissance de l'emploi a été moins forte en Valais qu'en Suisse .....	5
Résultats selon les régions: Conches, Brig- Rarogne Oriental et Loèche perdent des emplois .....	6
La santé est l'une des rares branches à avoir connu une augmentation constante du nombre des emplois depuis 1991 .....	8
Le nombre de femmes employées a progressé de 4% depuis 1991, alors que le nombre des hommes employés a diminué de 14%.....	9
Tendance au travail à temps partiel, chez les hommes également.....	10
<b>3. RECENSEMENT DES ENTREPRISES : QUELQUES COMMENTAIRES SUR LA METHODE .....</b>	<b>11</b>
Le recensement des entreprises de 2001 .....	11
Les notions d'entreprise et d'établissement .....	11
Calcul des équivalents plein temps .....	11

# 1. LES RESULTATS 2001 EN BREF

Le canton du Valais comptait 15'157 établissements et 117'024 emplois dans les secteurs secondaire et tertiaire (l'agriculture n'est pas prise en compte)<sup>1</sup> en 2001. Tels sont les résultats du recensement des entreprises effectué par l'Office fédéral de la statistique le 28 septembre 2001 (jour de référence).

	Etablissements		Emplois		Equivalents plein temps	
	Nombre	En %	Nombre	En %	Nombre	En %
Secteur secondaire	3'143	20,7%	33'855	28,9%	32'447	32,0%
Secteur tertiaire	12'014	79,3%	83'169	71,1%	69'034	68,0%
<b>Total</b>	<b>15'157</b>	<b>100,0%</b>	<b>117'024</b>	<b>100,0%</b>	<b>101'481</b>	<b>100,0%</b>

**Tableau 1: Nombre d'établissements et % des établissements, emplois et équivalents plein temps selon les secteurs 2001**

21% des établissements (3'143) ont été recensés dans le secteur de l'industrie et des arts et métiers, 79% ou 12'014 dans le secteur des services. La part des emplois du secteur secondaire (33'855) se monte à 29% de l'emploi total, celle du secteur tertiaire à 71% (83'169 emplois). Le nombre d'emplois inclut les emplois à plein temps et ceux à temps partiel. Si l'on convertit les emplois à temps partiel en équivalents plein temps<sup>2</sup>, on obtient 101'481 emplois équivalents plein temps, dont 32% pour le secteur secondaire et 68% pour le secteur tertiaire.

59,5% des emplois sont occupés par des hommes (69'656) et 40,5% (47'368) par des femmes. La part des femmes par rapport au total des personnes employées<sup>3</sup> est cependant moins élevée si l'on convertit les emplois en équivalents plein temps. Dans ce cas, la part des femmes se monte à 35%, car elles occupent plus souvent que les hommes un emploi à temps partiel. Les branches où la part des femmes est la plus élevée sont l'industrie de l'habillement (95%), les services personnels (blanchisseries, nettoyage chimique, salons de coiffure, instituts de beauté, centres de fitness etc.) (80%), la santé/activités sociales (75%) ainsi que le commerce de détail (66%) où le taux d'emplois à temps partiel est élevé. Les branches où la part des hommes employés est élevée sont l'enlèvement et le traitement des déchets (95%), la métallurgie (95%), l'industrie du bois (93%), la construction (92%) ainsi que la production et la distribution d'électricité, de gaz et d'eau (91%).

	Emplois		Equivalents plein temps	
	Nombre	en %	Nombre	en %
Hommes	69'656	59,5%	65'905	64,9%
Femmes	47'368	40,5%	35'576	35,1%
Plein temps (≥ 90%)	86'938	74,3%	-	-
Temps partiel (< 90%)	30'086	25,7%	-	-

<sup>1</sup> Le secteur agricole n'est pas pris en considération dans le recensement des entreprises. Le recensement des entreprises agricoles et sylvicoles effectué en 2000 a dénombré 4'860 emplois à plein temps (taux d'occupation supérieur à 90%) et 14'260 emplois avec un taux d'occupation inférieur à 90% ; le nombre d'établissements du secteur primaire s'élève à 5'513.

<sup>2</sup> Les emplois à temps partiels peuvent être convertis en emplois à plein temps. Les équivalents plein temps ainsi obtenus permettent une meilleure comparaison des résultats.

<sup>3</sup> Etant donné que le recensement des entreprises ne prend en considération que les secteurs secondaire et tertiaire, le terme de « total des emplois » utilisé dans ce rapport ne concerne que ces deux secteurs.

**Tableau 2 : Emplois selon le sexe et le taux d'occupation 2001**

86'938 personnes ou 74,3% seulement des personnes actives travaillent à plein temps (taux d'occupation >90%) et 25,7% (30'086) travaillent à temps partiel. 16'864 ou 14,4% ont un taux d'occupation compris entre 50 et 90% (temps partiel 1) et 13'222 ou 11,3% travaillent moins de 50% (temps partiel 2). Le travail à temps partiel est plus répandu chez les femmes (49% ou 22'965) que chez les hommes (10% ou 7'121).

La part des personnes à temps partiel est différente selon le secteur : elles représentent 33% dans le secteur des services et 8% seulement dans le secteur de l'industrie et des arts et métiers. Quatre branches emploient plus de personnes à temps partiel qu'à plein temps : l'enseignement (54% de temps partiels), la santé/activités sociales (52%), les activités associatives (51%) ainsi que l'industrie de l'habillement (51%). ; il s'agit de branches où l'emploi des femmes est supérieur à la moyenne.

### **L'hôtellerie-restauration, la branche qui compte le plus d'emplois en Valais**

L'hôtellerie-restauration est la branche qui compte le plus d'emplois en Valais avec près de 13% du total de l'emploi (15'006 personnes). Le commerce de détail, la construction et la santé/activités sociales représentent chacun 11% du total de l'emploi. Lors du recensement de 1991, le plus gros employeur du canton était la branche de la construction avec 15% des personnes employées ; la santé/activités sociales se situait en 4<sup>ème</sup> position avec 8% seulement des personnes employées<sup>4</sup>. Les 10 branches comptant le plus d'emplois lors du recensement 2001 figurent dans le tableau 3.

	Emplois	
	Nombre	En %
<b>Toutes les branches</b>	<b>117'024</b>	<b>100,0%</b>
55 Hôtellerie et restauration	15'006	12,8%
52 Commerce de détail et réparation d'articles	13'465	11,5%
45 Construction	13'052	11,2%
85 Santé et activités sociales	12'825	11,0%
74 Autres services fournis aux entreprises	6'361	5,4%
80 Enseignement	5'805	5,0%
24 Industrie chimique	5'543	4,7%
60 Transports terrestres	4'411	3,8%
75 Administration publique, défense, social	4'384	3,7%
51 Commerce de gros et intermédiaires de commerce	3'646	3,1%

**Tableau 3: Branches comptant le plus d'emplois en 2001**

### **99,9% des établissements valaisans sont des PME**

Selon le recensement 2001, le Valais compte au total 15'157 établissements, y compris les administrations publiques. Pour analyser la structure des entreprises, il est judicieux de ne retenir que les 13'828 établissements marchands. 99,9% ou 13'809 établissements marchands comptaient moins de 250 emplois (convertis en équivalents plein temps) et sont donc classées

<sup>4</sup> L'hôtellerie-restauration se situait en 2<sup>ème</sup> position lors du recensement des entreprises 1991 avec 12% des emplois ; le commerce de détail et réparation d'articles arrivait au 3<sup>ème</sup> rang avec environ 11%.

dans la catégorie des petites et moyennes entreprises (PME). 88% d'entre elles comptent moins de 10 emplois (voir tableau 4).

	Etablissements marchands		Emplois (convertis en équivalents plein temps)	
	Nombre	en %	Nombre	en %
<b>Total PME (jusqu'à 249 emplois)</b>	<b>13'809</b>	<b>99,9%</b>	<b>90'991</b>	<b>88,8%</b>
Micro-entreprises (jusqu'à 9)	12'140	87,8%	41'256	40,2%
Petites (10-49)	1'505	10,9%	31'816	31,0%
Moyennes (50-249)	164	1,2%	17'919	17,5%
<b>Grandes entreprises (250 et plus)</b>	<b>19</b>	<b>0,1%</b>	<b>11'529</b>	<b>11,2%</b>

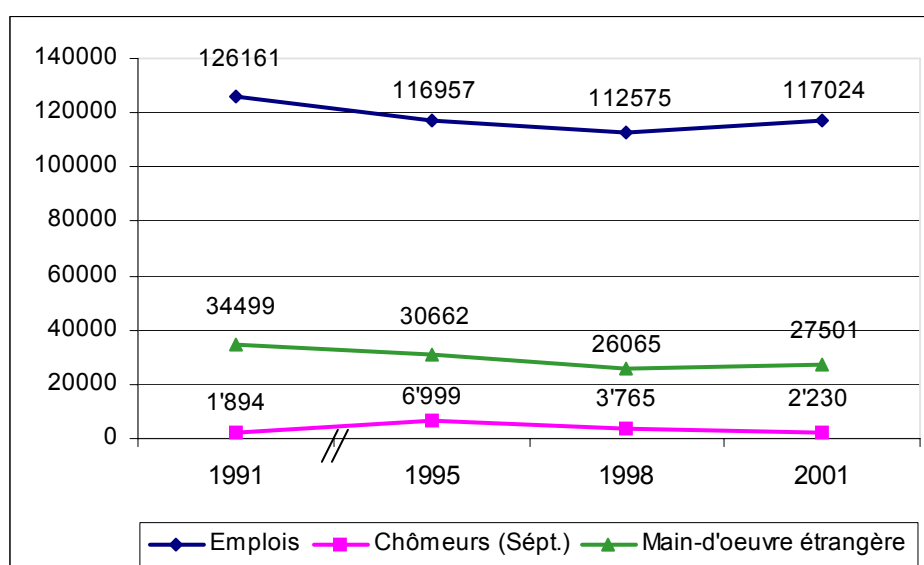
**Tableau 4: Etablissements marchands et emplois selon la taille des entreprises, nombre et pourcentage 2001**

Si l'on considère le nombre d'emplois, 11% seulement des personnes sont employées par des grandes entreprises. Ce nombre est largement inférieur à la moyenne suisse où les grandes entreprises occupent plus d'un tiers des personnes.

## 2. EVOLUTION 1991 - 2001

### La croissance de l'emploi a été moins forte en Valais qu'en Suisse

Comparé au recensement des entreprises 1998, le nombre d'emplois a certes augmenté de 4% (+4'449) en Valais, mais cette progression a été moins forte qu'en moyenne suisse (5,7%). Contrairement à la Suisse, où le nombre d'établissements a progressé de 1%, le nombre d'établissements a diminué de 1,5%, (-236 établissements) en Valais. L'emploi a diminué pendant ces dix dernières années : si le Valais enregistrait encore 126'161 emplois en 1991, on en comptait 7,2% de moins en 2001, soit 117'024. Le recul de l'emploi sur le plan suisse n'est que de 2% pour la même période.

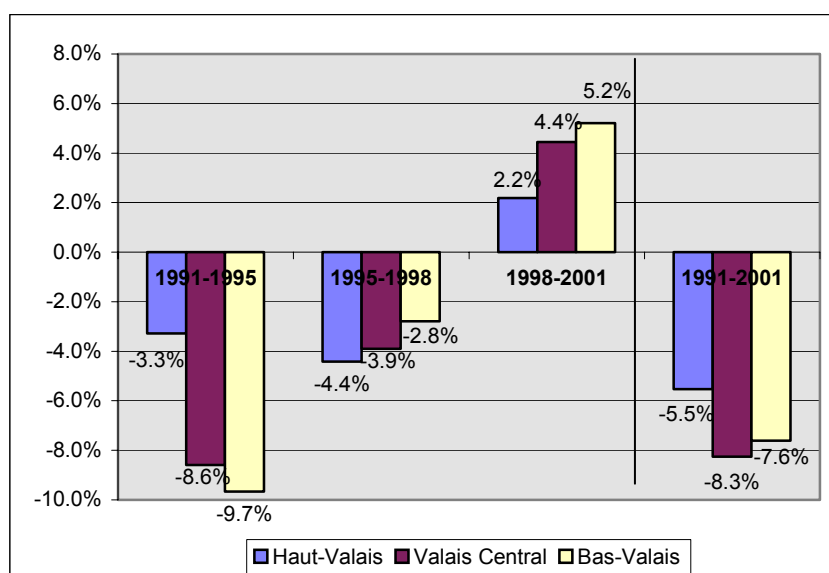


## Graphique 1: Evolution de l'emploi, du chômage et de la main-d'œuvre étrangère 1991-2001

Le graphique 1 montre que l'emploi évolue parallèlement à la main-d'œuvre étrangère : alors que les années 1991-1998 sont une période de recul pour la main-d'œuvre étrangère et l'emploi, ces deux chiffres sont en hausse dès 1998. La tendance de l'évolution du chômage est contraire à celle de l'emploi : il a augmenté durant les années où l'emploi a reculé et il a reculé durant les années où l'emploi a augmenté.

### Résultats selon les régions: Conches, Brig- Rarogne Oriental et Loèche perdent des emplois

Comparé à 1998, l'emploi a augmenté dans les trois régions du canton, mais dans des proportions différentes (voir graphique 2). Si cette progression est supérieure à la moyenne cantonale de 4% dans le Bas-Valais (5,2%, +1'684) et dans le Valais Central (4,4%, +1'995), elle est inférieure à la moyenne cantonale dans le Haut-Valais avec 2,2% (+770). La croissance de l'emploi est négative sur le long terme (1991-2001) dans les trois régions (moyenne cantonale : -7,2% ou -9'137 emplois). Sur les 10 dernières années, la perte d'emploi la plus forte a été enregistrée dans le Valais Central (-8,3%, -4'219) et plus faible dans Haut-Valais (-5,5%, -2'114).

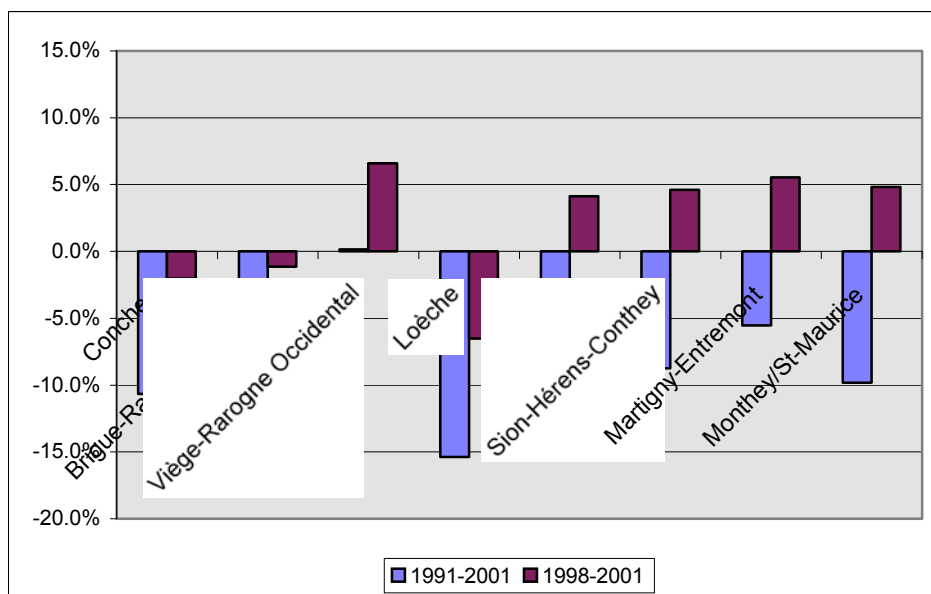


Graphique 2: Evolution de l'emploi selon les régions : 1991-1995, 1995-1998, 1998-2001 et 1991-2001

La faible croissance de l'emploi dans le Haut-Valais depuis 1998 est la conséquence de la faible croissance de l'emploi dans les régions socio-économiques de Loèche (-6,5%, -269), Conches (-2%, -49) et Brig-Rarogne Oriental (-1,1%, -120), comme le montre le graphique 3. Si l'emploi progresse dans le Haut-Valais c'est grâce à la croissance des emplois dans la région de Viège-Rarogne Occidental (6,6%, +1'208), qui est aussi la région où la croissance de l'emploi a été la plus forte sur l'ensemble du canton. La croissance est supérieure à la moyenne cantonale dans toutes les régions du Valais Central et du Bas-Valais : Sierre 4,1% (+626), Sion-Hérens-Contthey 4,6% (+1'369), Monthey/St-Maurice 4,8% (+742) et Martigny-Entremont 5,5% (+942).

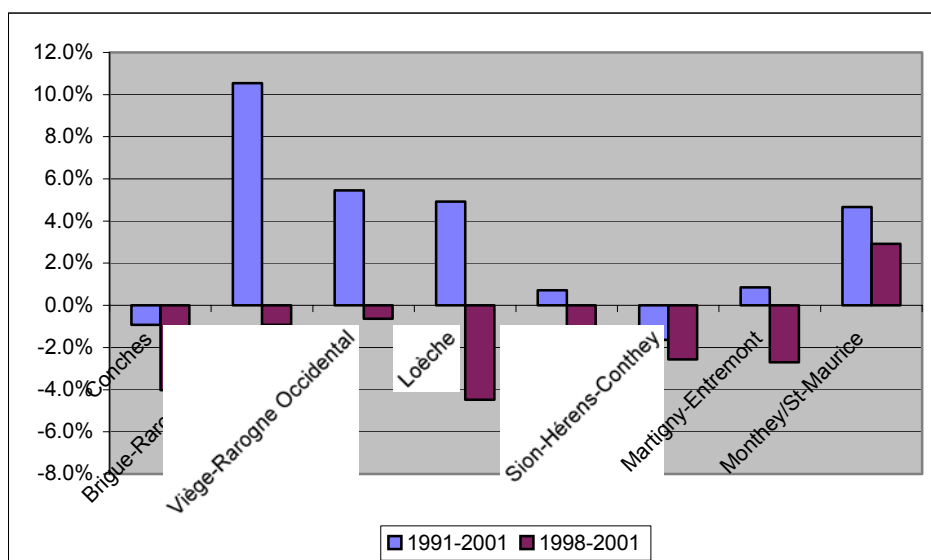
Si l'on analyse les dix dernières années, seule la région de Viège-Rarogne (+0,2%, +31 emplois) a connu une progression de l'emploi. L'emploi a diminué dans toutes les autres régions socio-économiques et plus particulièrement à Loèche (-15,4%, -702 emplois) ; Conches (-10,7%, -280), Brigue-Rarogne Oriental (-10,1%, -1'163) et Monthey-St-Maurice (-9,8%, -1'752)

ont aussi perdu près d'un emploi sur 10. Sion-Hérens-Conthey a perdu 8,7% des emplois (-2'973), Sierre 7,3% (-1'246) et Martigny-Entremont 5,5% (-1'052).



**Graphique 3 : Evolution des emplois selon les régions socio-économiques 1991-2001 et 1998-2001**

Toutes les régions, à l'exception de Monthey/St-Maurice (+2,9%, +52) ont perdu des établissements entre 1998 et 2001 (voir graphique 4). Les régions de Conches (-4,0%, -18) et Loèche (-4,5%, -33) sont les plus touchées. La diminution du nombre des établissements depuis 1998 est de 2,7% (-76) pour la région de Martigny-Entremont, 2,6% (-98) pour Sion-Hérens-Conthey, 1,7% (-36) pour Sierre, 0,9% (-13) pour Brigue-Rarogne Oriental et 0,6% (-14) pour Viège-Rarogne Occidental.



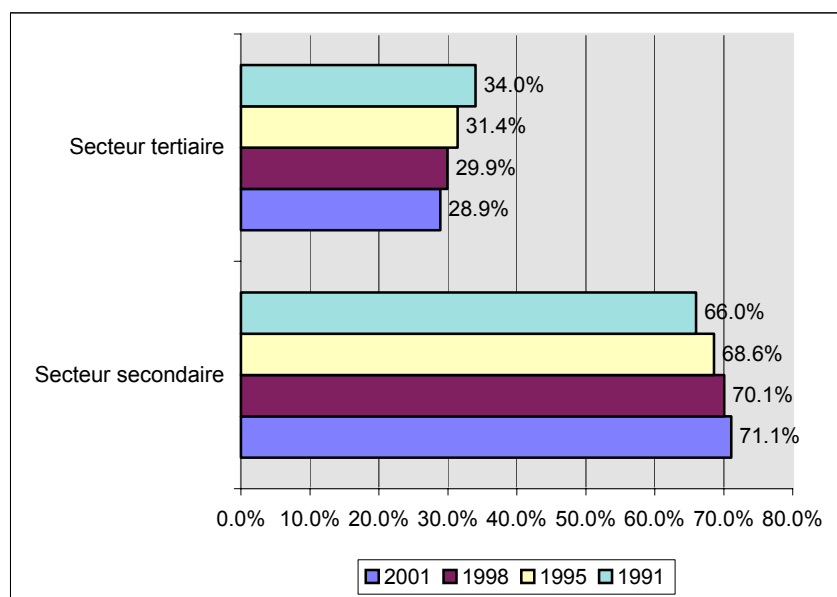
**Graphique 4 : Evolution du nombre des établissements selon les régions socio-économiques 1991-2001 et 1998-2001**

Comparé à 1991, toutes les régions ont connu une progression du nombre d'établissements, à l'exception de Sion-Hérens-Conthey (-1,6%, -62) et Conches (-0,9%, -4). L'augmentation du nombre des établissements est de 10,5% (+134) pour Brig-Rarogne Occidental, 5,5% (+114)

pour Viège-Rarogne Occidental, 4,9% (+33) pour Loèche, 4,7% (+82) pour Monthey-St-Maurice, 0,8% (+23) pour Martigny-Entremont et 0,7% (+15) pour Sierre.

## La santé est l'une des rares branches à avoir connu une augmentation constante du nombre des emplois depuis 1991

La part du secteur des services au total de l'emploi a de nouveau progressé. Alors que 66% des personnes actives travaillaient dans ce secteur en 1991, elles étaient 71% dix ans plus tard. La part de chacun des deux secteurs au total de l'emploi correspond à la moyenne suisse. Le nombre des établissements dans les deux secteurs est resté très stable : près de 79% des établissements valaisans proviennent du secteur des services et 21% du secteur de l'industrie et des arts et métiers.



**Graphique 5: Répartition des emplois selon les secteurs 1991-2001**

Depuis 1991, seules les branches santé/activités sociales (+30,5%, +3'001), services auxiliaires de transport (+213,9%, 922), activités informatiques (+75,3%, 232) et captage et distribution d'eau (+655,6%, +59) ont connu une progression de l'emploi. Le tableau 5 montre les branches dans lesquelles l'emploi a augmenté le plus fortement entre 1991 et 2001. En chiffres absolus, c'est dans la branche santé/activités sociales que cette dernière a été la plus forte (+3'001)



	Evolution de l'emploi 1991-2001	
	en %	absolu
<b>Total</b>	<b>-7,2%</b>	<b>-9137</b>
41 Captage et distribution d'eau	655,6%	59
67 Services auxiliaire des activités financières et des assurances	489,0%	401
63 Services auxiliaires des transports	213,9%	922
90 Assainissement, voirie et gestion des déchets	159,8%	409
35 Fabrication d'autres moyens de transport	100,0%	23
37 Récupération et préparation au recyclage	100,0%	119
72 Activités informatiques	75,3%	232
15 Industries alimentaires et industries des boissons	36,5%	327
23 Cokéfaction; raffinage de pétrole	35,4%	52
85 Santé et activités sociales	30,5%	3001

**Tableau 5: branches qui ont connu la plus forte progression de l'emploi entre 1991 et 2001<sup>5</sup>**

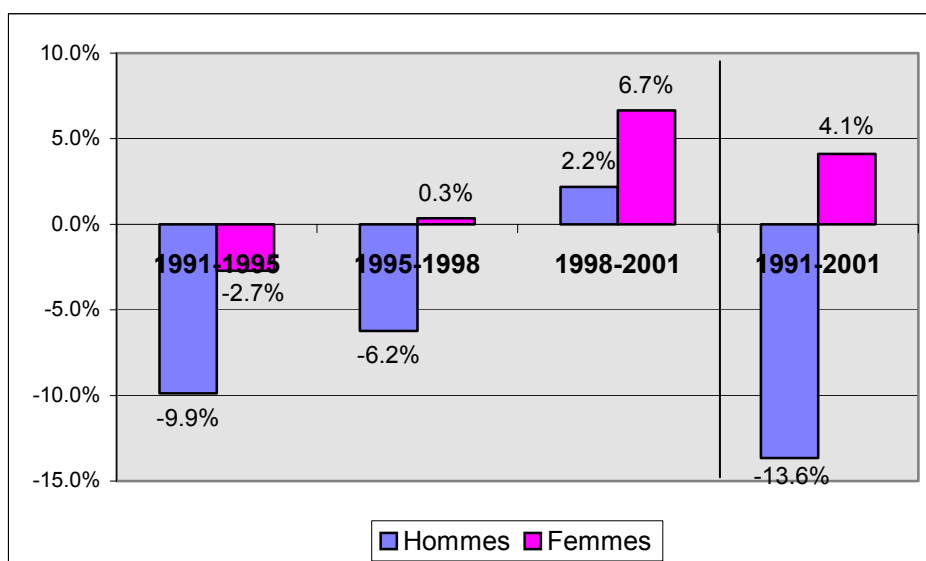
La fabrication de machines et d'appareils électriques (-50,4%, -488), la fabrication d'autres produits minéraux non métalliques (-51,4%, -471), les activités associatives (-63,9%, 1'634) et la fabrication d'équipements de radio, de télévision et de communication (-71,4%, -210) sont les branches où le recul de l'emploi a été le plus fort.

### **Le nombre de femmes employées a progressé de 4% depuis 1991, alors que le nombre des hommes employés a diminué de 14%**

Le nombre de femmes occupant un emploi se monte à 47'368 en 2001 ; il a augmenté de 6,7% depuis 1998. Le nombre d'hommes employés a progressé de 2,2% seulement durant la même période. Le nombre des femmes employées a progressé de 1'873 ou 4,1% depuis 1991, alors que la part des hommes employés a diminué de 11'010 ou 13,6% durant la même période. La part des femmes au total de l'emploi a augmenté à 40,4%. Par comparaison, seules 32,5% des personnes employées étaient des femmes en 1991.

<sup>5</sup> Il faut préciser que l'évolution du nombre d'emplois par branche peut être influencée par différents facteurs:

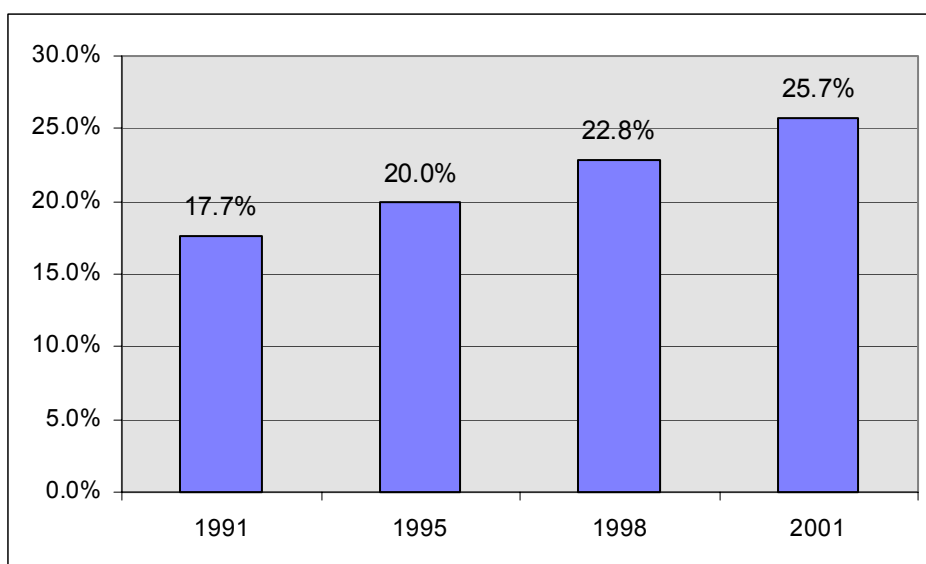
- L'attribution à une branche se fait d'après l'activité principale de l'établissement. Un changement d'activité principale peut donc entraîner un changement de branche.
- Depuis quelques années, les entreprises (surtout les grandes) tendent à externaliser des services tels que l'informatique, la gestion immobilière, la recherche et le développement, etc. Cela entraîne également des reports d'emplois.
- L'adaptation des règles d'attribution aux branches et l'application plus stricte de ces dernières ont pu entraîner des reports ponctuels d'emplois. Ce phénomène explique par exemple en grande partie la progression du nombre d'emplois dans les branches «Services auxiliaires des activités financières et des assurances» ou «Assainissement, voirie et gestion des déchets», «auxiliaires des activités financières et des assurances» ou «Assainissement, voirie et gestion des déchets».



**Graphique 6: Evolution de l'emploi selon le sexe  
1991-1995, 1995-1998, 1998-2001 et 1991-2001**

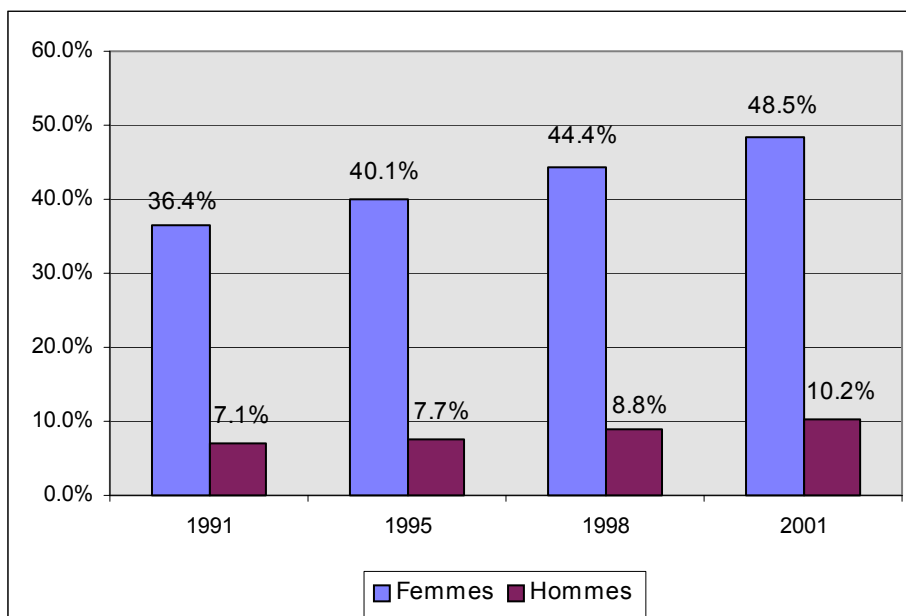
### Tendance au travail à temps partiel, chez les hommes également

25,7% des personnes étaient employées à temps partiel en 2001 et 74,3% à plein temps (voir graphique 7) ; seules 17,7% des personnes travaillaient à temps partiel en 1991. Le travail à plein temps a reculé de 16,3% (-16'943) depuis 1991 et le travail à temps partiel a augmenté de 35% (7'806) dans la même période. La progression du travail à temps partiel n'est plus un phénomène typiquement féminin et le travail à temps partiel progresse aussi de manière sensible chez les hommes. La progression de la catégorie temps partiel 2 (taux d'occupation <50%) a été plus forte chez les hommes (+22%) que chez les femmes (+16%).



**Graphique 7 : Emplois à temps partiel, parts en % du total des emplois 1985-2001**

Le nombre de femmes employées à temps partiel reste, avec 48,5% du total des femmes employées, toutefois largement supérieur à celui des hommes, qui se monte à 10,2% seulement, comme le montre le graphique 8.



**Graphique 8: Emplois à temps partiel selon le sexe, part du total de l'emploi total femmes et hommes 1991-2001**

### **3. RECENSEMENT DES ENTREPRISES : QUELQUES COMMENTAIRES SUR LA METHODE**

#### **Le recensement des entreprises de 2001**

Le recensement des entreprises de l'Office fédéral de la statistique (OFS) est réalisé à l'échelle nationale auprès de l'ensemble des établissements et entreprises des secteurs de l'industrie et des services (sans l'agriculture). Le recensement a lieu tous les 3 à 4 ans. Le dernier a été réalisé le 28 septembre 2001 (jour de référence).

#### **Les notions d'entreprise et d'établissement**

Dans le cadre du recensement des entreprises, on distingue les entreprises des établissements. Par *établissement*, on entend une unité locale (d'une entreprise) clairement délimitée où s'exerce une activité économique. Une *entreprise* est la plus petite unité juridiquement autonome. Une entreprise se compose d'un ou de plusieurs établissements (établissement principal, établissement annexe, succursale). L'unité d'enquête du recensement des entreprises est l'établissement. On regroupe les établissements en entreprises lors de l'exploitation des données. Mais on considère les établissements lorsqu'il s'agit d'effectuer des analyses pour différents niveaux géographiques ou pour des zones réduites.

#### **Calcul des équivalents plein temps**

Pour améliorer la comparabilité des résultats, les emplois à temps partiel sont convertis en emplois à plein temps. Pour calculer les équivalents plein temps, on multiplie le nombre d'emploi des différentes catégories (plein temps, temps partiel 1 et temps partiel 2) par le taux d'occupation moyen de chaque catégorie. Ce dernier est déterminé d'après les résultats de l'enquête suisse sur la population active (ESPA).

*Source : « Recensement des entreprises 2001. Les principaux résultats en bref », Office fédéral de statistique, novembre 2001*