



Département des finances, des institutions et de la santé  
Service de la consommation et affaires vétérinaires

Departement für Finanzen, Institutionen und Gesundheit  
Dienststelle für Verbraucherschutz und Veterinärwesen

**CANTON DU VALAIS**  
**KANTON WALLIS**

# **WEINERNTEBERICHT**

## **2011**

# INHALTSVERZEICHNIS

	<u>Seiten</u>
<b>1 MITTEILUNG .....</b>	<b>2</b>
<b>2 WEINERTE 2011 .....</b>	<b>4</b>
✚ TOTAL IN KG	
✚ TOTAL IN LITER	
✚ ANZAHL SONDIERUNGEN / ZUCKERBESTIMMUNGEN	
<b>3 AUFTEILUNG NACH REBSORTEN.....</b>	<b>5</b>
<b>4 DIE WALLISER REBSORTEN .....</b>	<b>6</b>
✚ MENGE UND MITTELWERTE DES ZUCKERGEHALTES NACH REBSORTE	
<b>5 AUFTEILUNG DER REBSORTEN NACH ZUCKERGEHALT .....</b>	<b>7</b>
<b>6 TÄGLICHE EINKELLERUNG, IN % DES MITTLEREN ZUCKERGEHALTES + IN PROZENT DER MENGE .....</b>	<b>8</b>
<b>7 VERSCHIEDENE ENTWICKLUNGEN .....</b>	<b>9</b>
✚ EINKELLERUNG : MITTELWERT DER LETZTEN 10 JAHRE .....	9
✚ ZUCKERGEHALT : MITTELWERT DER LETZTEN 10 JAHRE.....	9
✚ M ITTELWERTE DES LETZTEN JAHRZEHNTEES VERSCHIEDENER REBSORTEN.....	10
✚ MENGENMÄSSIGE ENTWICKLUNG DER WICHTIGSTEN REBSORTEN VON 1975 BIS 2011.....	11
✚ ENTWICKLUNG DER ROT- UND WEISSWEINE VON 1952 BIS 2011 .....	12
✚ GRAPHISCHE DARSTELLUNG DER PROZENTUALEN VERTEILUNG DER WICHTIGSTEN REBSORTEN IM JAHR 2011 .....	12
✚ QUANTITATIVE ENTWICKLUNG DER REBSORTEN ZWISCHEN 2000 UND 2011 .....	13
✚ QUALITATIVE ENTWICKLUNG DER WICHTIGSTEN REBSORTEN ZWISCHEN 1975 UND 2011 .....	14
✚ ENTWICKLUNG DES ANTEILS DER SELBSTEINKELLERER ZWISCHEN 1965 UND 2011 ..	15
<b>8 FLÄCHE IN HEKTAREN UND DIE EINGEKELLERTE MENGE IN LITER PRO GEMEINDE .....</b>	<b>16</b>
<b>9 MENGE UND MITTELWERTE DES ZUCKERGEHALTES NACH GEMEINDE UND REBSORTE.....</b>	<b>17</b>
<b>10 FLÄCHE NACH REBSORTE – SITUATION : WEINERTE 2010</b>	<b>49</b>
<b>11 GRAPHISCHE DARSTELLUNG DER REBBAUPFLANZUNG IM WALLIS 2010 .....</b>	<b>50</b>

## Weinernte 2011

### 1. Die Walliser Rebe steht am 20. Mai 2011 in Blüte ...

Temperaturen weit über der Norm und ein beträchtliches Wasserdéfizit haben die Vegetationsperiode 2011 charakterisiert. Das Wachstum im Frühling hat dank eines deutlich wärmeren Aprils (+4.8°C über der Norm in Sitten) «mit Fanfarenklang» begonnen. Dank einer langen Periode mit sommerlichen und trockenen Bedingungen ist die Blütezeit und die Beerenbildung in allen Weingebieten im Wallis optimal verlaufen. Nach einem kühleren und feuchteren Monat Juli hat eine Föhnepisode Ende August die Zuckerkonzentration einiger Rebsorten wie beispielsweise des Pinot Noirs kräftig vorangetrieben, dies insbesondere in den frühreifen Gebieten. Das Wichtigste der Weinernte, die einwandfreie Qualität, hat sich während dem Monat September bei sonnigem Klima entwickelt.

### 2. Eine qualitativ sehr gute Ernte .....

Dank äusserst günstigen Wetterbedingungen – auch während der Weinernte – konnte eine qualitativ einwandfreie Traubenernte eingekellert werden. Betreffend den Zuckergehalt wurden in der diesjährigen Weinernte im Traubenmost Zuckerwerte gemessen, die für den Chasselas mit 81.1 °Oe deutlich über dem Durchschnittsgehalt der letzten 10 Jahre (78.5 °Oe) lagen. Für die übrigen drei hauptsächlich im Wallis angepflanzten Rebsorten lagen die Zuckergehalte in diesem Jahr im Durchschnitt der letzten 10 Jahre: 94.3 °Oe für den Pinot Noir, 91.6°Oe für den Gamay und 93.2°Oe für den Sylvaner.

### 3. 43.3 Millionen Liter im Jahre 2011 eingekellert....

Die Weinernte 2011 liegt mit 43.3 Millionen Litern um 5.3 % über dem Durchschnitt der letzten 10 Jahre. Das Verhältnis zwischen weissen eingekellerten Trauben (40 %) und roten eingekellerten Trauben (60 %) ist in den letzten Jahren stabil geblieben.

10.0 Millionen Liter **Chasselas** wurden in diesem Jahr eingekellert 400'000 Liter mehr als im letzten Jahr. 13.8 Millionen Liter **Pinot Noir** entsprechen praktisch der Durchschnittsmenge der letzten 10 Jahre (13.7 Millionen Liter). 5.7 Millionen Liter **Gamay** wurden in diesem Herbst vinifiziert, eine Menge, die ebenfalls nahe beim Durchschnittswert der letzten 10 Jahre liegt (6.0 Millionen Liter).

Beim Cornalin ist betreffend die Mengen in den letzten 3 Jahren eine gewisse Konsolidierung festzustellen (0.89 Mio lt im 2011, 0.94 Mio lt im 2010, 0.91 Mio lt im 2009). Beim Heida (0.75 Mio lt) und dem Humagne rouge (1.2 Mio lt) stellt man von Jahr zu Jahr einen konstanten Anstieg der vinifizierten Mengen fest.

### 4. Ein üppiger Jahrgang...

Die Weissen sind sehr ausdrucksstark mit intensiven Noten von reifen Früchten und mit reichlich vorhandenen Blumenaromen. Man riecht eine in voller Reife durchgeführte Ernte. Im Gaumen erweist sich der Heurige als offen, gut strukturiert mit einer willkommenen Säure, welche die fruchtigen und blumigen Seiten unterstreicht. Um diese Frische und Lebendigkeit zu erhalten, wurden die Weissen oft ohne zweite Gärung vinifiziert, was dem Ganzen Gleichgewicht und Harmonie verleiht. Einige unserer Weissen haben Aromas entwickelt, die klar ausserhalb der Norm sind, insbesondere der Petite Arvine, welcher eine bemerkenswerte Typizität in diesem Jahrgang aufweist.

Die Roten überraschen uns mit ihrem dunklen, dichten und tiefgründigen Kleid, mit intensiven Bouquets aus schwarzen und roten Früchten, heissen Gewürzen, geschmeidig im Gaumen, strukturiert mit massiven Gerbstoffen, je doch bereits seidig und gut eingebunden. Man riecht ebenfalls eine gut gereifte Traube zum Zeitpunkt der Weinernte. Rote Weine mit Charakter, einer starken Präsenz, jedoch voller Harmonie.

Dienststelle für Verbraucherschutz und  
Veterinärwesen  
Der Dienstchef und Kantonschemiker  
Dr Pfammatter Elmar

Der Verantwortliche des Weinbauamtes  
Pierre-André Roduit

Sitten, 11 Januar 2012

## Weinernte 2011

	TOTAL IN KG	
	WEISS	ROT
Handel	17'155'046	26'332'198
Selbsteinkellerer	4'516'320	6'493'621
<b>Total in kg</b>	<b>21'671'366</b>	<b>32'825'819</b>
<b>Total Weinernte in kg</b>		
Inbegriffen ausserkantonale in kg Weiss und Rot	96'188	259'243

	TOTAL IN LITER	
	WEISS	ROT
Handel	13'724'037	20'952'025
Selbsteinkellerer	3'613'056	4'996'541
<b>Total in Liter</b>	<b>17'337'093</b>	<b>25'948'567</b>
<b>Total Weinernte in Liter</b>		
Inbegriffen ausserkantonale in Lt Weiss und Rot	76'950	207'394

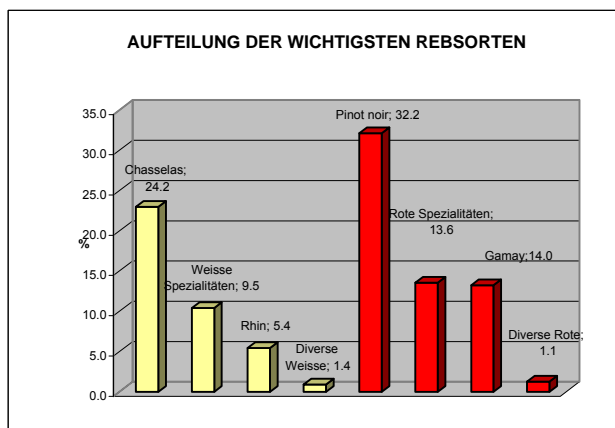
<b>MENGE DER SONDIERUNGEN :</b>	70'827
---------------------------------	--------

Anzahl der kontrollierten Weinhändler :	87
Anzahl der kontrollierten Selbsteinkellerer :	432
Anzahl der Kontrolleure :	12

## AUFTEILUNG NACH REBSORTEN

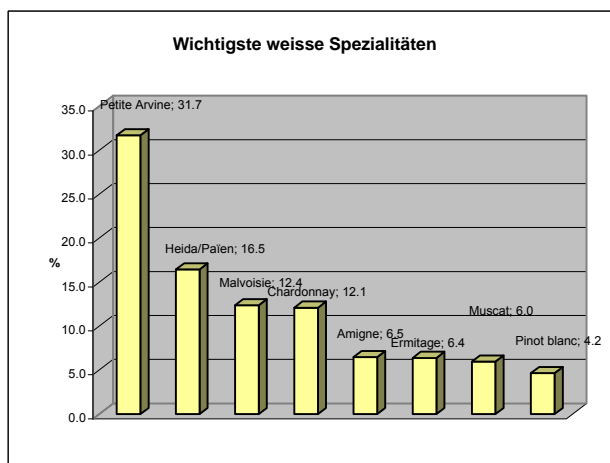
Aufteilung der wichtigsten Rebsorten

WEISSE UND ROTE SORTEN	%	KG
Chasselas	23.0	12'520'181
Weisse Spezialitäten	10.4	5'679'099
Rhin	5.4	2'969'238
Verschiedene Weisse	0.9	501'288
Weisser Traubensaft	0.0	1'557
<hr/>		
Pinot noir	32.2	17'521'431
Rote Spezialitäten	13.6	7'386'139
Gamay	13.2	7'218'868
Verschiedene Rote	1.3	699'381
Roter Traubensaft	0.0	0
<hr/>		
Total	100.0	54'497'182



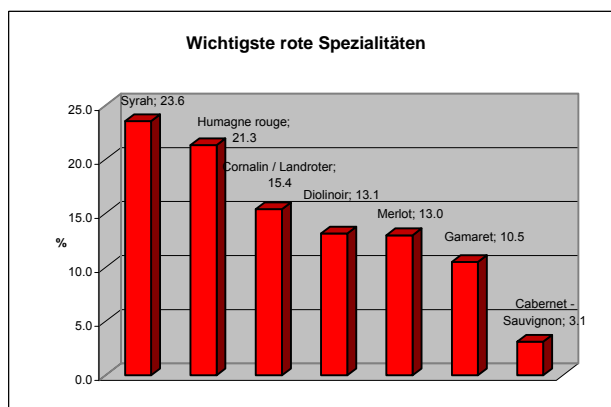
Wichtigste weisse Spezialitäten

WEISSE SORTEN	%	KG
Petite Arvine	31.7	1'801'188
Heida/Paien	16.5	935'262
Malvoisie	12.4	702'836
Chardonnay	12.1	687'767
Amigne	6.5	368'608
Ermitage	6.4	363'123
Muscat	6.0	339'157
Humagne blanc	4.7	264'217
Pinot blanc	3.8	216'941
<hr/>		
Total	100.0	5'679'099



Wichtigste rote Spezialitäten

ROTE SORTEN	%	KG
Syrah	23.6	1'739'922
Humagne rouge	21.3	1'574'555
Cornalin / Landroter	15.4	1'136'879
Diolinoir	13.1	970'523
Merlot	13.0	958'355
Gamaret	10.5	775'652
Cabernet - Sauvignon	3.1	230'253
<hr/>		
Total	100.0	7'386'139



MENGE UND MITTELWERTE DES ZUCKERGEHALTES NACH WALLISER  
REBSORTEN

WEISSE REBSORTEN	KG	LITER	% BRIX MITTELWERT	OECHSLE MITTELWERT
Chasselas	12'520'181	10'016'145	19.58	81.1
Rhin / Sylvaner	2'969'238	2'375'390	22.27	93.2
Petite Arvine	1'801'188	1'440'950	23.90	100.6
Heida/Païen	935'262	748'210	23.59	99.2
Malvoisie	702'836	562'269	24.80	104.7
Chardonnay	687'767	550'214	21.97	91.8
Amigne	368'608	294'886	24.41	103.0
Ermitage	363'123	290'498	23.94	100.8
Muscat	339'157	271'326	20.39	84.7
Humagne blanc	264'217	211'374	21.09	87.9
Pinot blanc	216'941	173'553	22.81	95.7
Sauvignon blanc	188'245	150'596	22.32	93.4
Viognier	75'117	60'094	22.99	96.4
Müller-Thurgau	67'625	54'100	20.48	85.1
Gewürztraminer	45'440	36'352	23.51	98.8
Riesling	26'763	21'410	21.28	88.7
Roussanne	20'215	16'172	24.66	104.1
Resi	14'339	11'471	22.47	94.1
Chenin blanc	11'675	9'340	24.86	105.0
Anderer Weisse*	8'727	6'982	22.25	93.1
Lafnetscha	8'453	6'762	21.44	89.4
Freisamer	8'341	6'673	22.08	92.3
Altesse	5'485	4'388	23.54	99.0
Aligoté	5'044	4'035	21.41	89.3
Sémillon	4'362	3'490	22.61	94.8
Doral	3'580	2'864	23.52	98.9
Charmont	2'830	2'264	22.14	92.6
Gwäss	1'904	1'523	18.46	76.2
Himbertscha	1'841	1'473	17.54	72.1
Weisser Traubensaft	1'557	1'246	18.87	78.0
Nobling	1'305	1'044	22.57	94.6
TOTAL	21'671'366	17'337'093		

ROTE REBSORTEN	KG	LITER	% BRIX MITTELWERT	OECHSLE MITTELWERT
Pinot noir	17'521'431	13'859'255	22.51	94.3
Gamay	7'218'868	5'704'204	21.93	91.6
Syrah	1'739'922	1'372'913	23.09	96.9
Humagne rouge	1'574'555	1'244'289	22.29	93.3
Cornalin / Landroter	1'136'879	896'914	23.25	97.6
Diolinoir	970'523	766'226	23.36	98.1
Merlot	958'355	759'387	23.40	98.3
Gamaret	775'652	613'243	23.12	97.0
CabernetxSauvignon	230'253	182'151	23.03	96.7
Ancelotta	194'497	153'732	23.10	97.0
Garanoir	180'697	142'160	22.51	94.3
Cabernet franc	180'131	141'725	23.44	98.5
Anderer Rote*	73'856	57'800	23.99	101.0
Carminoir	61'125	47'760	23.31	97.9
Durize	6'261	4'696	21.96	91.8
Eyholzer Roter	1'527	1'145	20.35	84.5
Nebbiolo	1'287	965	24.33	102.6
TOTAL	32'825'819	25'948'567		

Inbegriffen in diesen Zahlen :	KG	LITER
Goron	145'246	115'665
Chasselas romand	540	432
Weisse Rebsorten Zweite Kategorie (inbegriffen Chasselas)	45'121	36'097
Weisswein	-	-
Rotwein	-	-

AUFTEILUNG DER REBSORTEN NACH ZUCKERGEHALT

% Brix	° Oechsle	Chasselas	Rhin/ Sylvaner	Pinot noir	Syrah	Petite Arvine	Gamay	Humagne rouge
		%	%	%	%	%	%	%
< 17.0	69.8	0.004						
17.2	70.7	0.447					0.012	
17.4	71.5	0.491					0.014	
17.6	72.4	0.808					0.026	
17.8	73.3	0.966					0.014	
18.0	74.2	1.828		0.009			0.093	
18.2	75.0	4.518		0.001			0.140	
18.4	75.9	3.910	0.070				0.280	
18.6	76.8	4.328		0.010			0.170	
18.8	77.7	6.554	0.023	0.027			0.166	
19.0	78.6	8.774				0.049	0.411	
19.2	79.4	8.550		0.020	0.021		0.244	
19.4	80.3	8.779	0.086	0.007			0.534	
19.6	81.2	7.251	0.098	0.018			0.155	
19.8	82.1	6.998		0.002			0.110	
20.0	83.0	7.509	0.132	0.233	0.415		2.686	2.079
20.2	83.9	5.741	0.064	0.559	0.101		2.014	0.490
20.4	84.8	5.279	0.146	0.496	0.437	0.010	2.425	1.961
20.6	85.7	5.252	4.254	0.964	0.695	0.321	3.472	1.632
20.8	86.6	4.475	3.834	2.752	2.696	0.935	4.028	3.069
21.0	87.5	1.957	5.830	3.447	1.490	1.131	5.841	3.458
21.2	88.4	1.496	7.674	3.599	2.161	1.533	5.911	3.989
21.4	89.3	1.152	7.460	3.587	1.110	2.091	6.239	5.511
21.6	90.2	0.871	7.441	5.606	3.432	3.175	7.350	7.698
21.8	91.1	0.561	6.784	5.723	3.941	2.136	6.175	7.696
22.0	92.0	0.446	7.385	9.045	6.780	2.555	9.199	11.331
22.2	92.9	0.329	7.073	6.900	5.534	2.550	6.601	6.208
22.4	93.8	0.201	5.894	6.695	5.603	2.132	5.854	6.092
22.6	94.7	0.136	5.475	11.489	4.645	3.035	4.946	6.276
22.8	95.6	0.152	6.463	6.303	7.828	3.382	6.012	5.498
23.0	96.5	0.100	4.661	6.886	5.737	6.138	4.391	6.074
23.2	97.4	0.006	3.880	5.109	5.848	3.132	3.310	2.477
23.4	98.3	0.007	2.553	4.259	5.491	5.814	3.027	3.883
23.6	99.2	0.031	1.467	3.436	5.809	5.428	1.898	3.178
23.8	100.2	0.006	1.545	3.508	6.673	4.676	1.996	3.194
24.0	101.1		3.729	2.819	4.339	7.762	1.395	2.435
24.2	102.0		2.087	1.803	3.984	5.711	0.843	1.691
24.4	102.9		0.729	1.290	2.631	4.425	0.456	0.611
24.6	103.8	0.004	0.297	0.735	3.066	4.678	0.416	0.841
24.8	104.7		0.534	0.788	1.719	4.217	0.384	0.564
25.0	105.7	0.004	0.335	0.556	1.314	4.628	0.226	1.109
25.2	106.6		0.181	0.262	1.366	2.130	0.072	0.216
25.4	107.5		0.319	0.296	1.452	2.565	0.167	0.129
25.6	108.4			0.221	0.356	2.754	0.099	0.307
25.8	109.4	0.001	0.101	0.162	0.583	1.258	0.026	
26.0	110.3		0.249	0.151	1.083	2.196	0.085	0.136
26.2	111.2		0.005	0.028	0.230	1.220	0.008	0.017
26.4	112.2		0.025	0.023	0.173	1.591		0.032
26.6	113.1		0.027	0.059	0.291	0.992	0.032	
26.8	114.0		0.022	0.026		0.390	0.016	
27.0	115.0	0.008	0.059	0.022	0.406	0.751		0.120
27.2	115.9		0.012			0.236		
27.4	116.8			0.006	0.046	0.561	0.007	
27.6	117.8	0.0004	0.008	0.008	0.040	0.259	0.021	
27.8	118.7		0.029	0.002		0.102		
28.0	119.7		0.020	0.004	0.361	0.383		
28.2	120.6		0.251	0.012		0.012		
28.4	121.6		0.019	0.006		0.173		
28.6	122.5					0.063		
28.8	123.5		0.031	0.016		0.094		
29.0	124.3	0.055	0.034			0.069		
29.2	125.2							
29.4	126.2		0.027			0.076		
29.6	127.2		0.023			0.019		
29.8	128.1		0.098			0.089		
> 30	129.1	0.012	0.453	0.016	0.112	0.372	0.001	
<b>Total</b>		<b>100%</b>	<b>100%</b>	<b>100%</b>	<b>100%</b>	<b>100%</b>	<b>100%</b>	<b>100%</b>



EINKELLERUNG PRO TAG  
MITTELW. IN % BRIX UND IN % DER MENGE  
Eröffnung der Weinernte: 29.08.2011

Datum	Chasselas		Rhin		Pinot noir		Syrah		Petite Arvine		Gamay		Humagne rouge	
	Brix Mittelw.	%	Brix Mittelw.	%	Brix Mittelw.	%	Brix Mittelw.	%	Brix Mittelw.	%	Brix Mittelw.	%	Brix Mittelw.	%
< 29.08.2011	21.02	0.092	24.40	0.009	23.56	0.595			21.00	0.011	23.04	0.243		
30.08.2011	21.39	0.108			22.55	0.917			22.91	0.139	22.67	0.546		
31.08.2011	20.68	0.052	23.95	0.101	22.62	1.134	20.60	0.002			22.03	0.778		
01.09.2011	19.99	0.037	22.14	0.050	22.94	1.066	24.87	0.090			22.98	0.641		
02.09.2011	20.65	0.188			22.76	1.670			25.00	0.112	22.53	0.872		
03.09.2011	21.09	0.103	22.38	0.019	22.58	1.156					22.24	0.229		
04.09.2011			23.00	0.008	21.87	0.056							23.23	0.473
05.09.2011	20.16	0.156	21.51	0.219	22.07	3.634	23.00	0.043			21.94	1.655		
06.09.2011	18.70	1.235	21.85	0.404	21.97	9.283			21.29	1.989	21.89	4.102	24.00	0.071
07.09.2011	19.54	0.776	20.58	0.074	22.04	6.868			24.29	0.083	21.68	6.311	21.80	0.003
08.09.2011	19.65	1.061			22.13	6.470	22.28	0.075			23.00	0.145	21.68	6.775
09.09.2011	19.47	1.619	21.28	1.631	22.06	5.987	22.15	0.123			22.42	0.531	21.67	5.572
10.09.2011	19.55	1.352	21.36	0.980	22.13	5.192			21.60	0.109	21.81	5.505		
11.09.2011			23.20	0.023	22.70	0.033			23.80	0.021				
12.09.2011	19.60	3.089	21.78	0.674	22.50	5.408	22.93	0.163			21.92	5.140		
13.09.2011	19.89	4.087	21.58	2.901	22.66	7.178	23.17	0.180			23.34	0.482	22.09	7.273
14.09.2011	19.79	5.737	21.70	2.697	22.82	6.951	22.79	0.341			22.93	3.580	22.06	8.075
15.09.2011	19.69	6.261	21.79	4.178	22.75	6.073	23.25	0.910			24.20	2.817	22.00	7.415
16.09.2011	19.51	8.182	22.17	4.690	22.89	6.638	23.77	0.668			24.45	2.007	22.10	7.276
17.09.2011	19.42	5.818	22.27	0.809	22.76	3.774	23.92	0.526			24.27	0.222	21.82	3.116
18.09.2011	19.15	0.059			22.83	0.048							22.80	0.014
19.09.2011	19.41	3.410	21.86	2.370	22.82	2.220	22.77	0.316			23.20	0.987	21.93	2.248
20.09.2011	19.58	8.188	22.22	7.880	22.81	3.228	22.98	0.801			22.82	9.181	21.88	4.146
21.09.2011	19.48	9.133	21.80	9.140	22.62	2.881	23.32	0.996			23.53	10.885	21.67	4.921
22.09.2011	19.39	6.721	21.88	10.215	22.92	2.360	22.84	4.953			23.99	5.584	21.78	4.598
23.09.2011	19.46	7.896	22.11	4.223	22.80	2.197	22.28	1.616			23.37	7.283	21.94	2.791
24.09.2011	19.37	5.886	22.19	2.288	22.83	1.320	22.93	0.457			22.98	4.142	21.51	2.649
25.09.2011	20.58	0.051	21.60	0.020	22.60	0.017							22.00	0.433
26.09.2011	19.67	4.516	22.29	4.721	22.76	1.075	22.87	3.515			23.86	5.494	21.93	1.408
27.09.2011	19.64	3.816	22.01	5.389	22.81	0.857	23.09	3.609			24.02	4.882	21.89	1.321
28.09.2011	19.49	3.687	22.06	6.960	22.76	0.647	22.27	10.123			24.22	3.665	22.37	1.303
29.09.2011	19.62	1.979	22.24	3.452	23.20	0.516	22.45	10.028			24.31	3.816	22.62	0.574
30.09.2011	19.88	1.192	22.59	2.995	23.50	0.376	23.00	4.885			23.88	4.538	23.08	0.585
01.10.2011	19.87	0.539	22.56	0.978	23.85	0.089	23.38	1.295			25.81	0.435	22.52	0.161
02.10.2011					23.04	0.008					26.60	0.148		
03.10.2011	20.70	0.776	22.66	1.615	23.03	0.267	23.82	5.005			24.35	2.075	22.58	0.521
04.10.2011	19.91	0.677	23.25	6.414	24.55	0.298	23.46	7.310			25.25	11.070	22.69	0.202
05.10.2011	19.62	0.423	22.83	4.393	23.63	0.181	23.30	8.616			24.61	6.161	23.21	0.221
06.10.2011	20.78	0.245	22.95	2.363	23.79	0.221	23.29	10.214			24.27	2.631	23.10	0.367
07.10.2011	20.51	0.008	22.77	0.295	22.62	0.261	23.48	1.584			24.23	0.409	22.73	0.009
08.10.2011	21.10	0.156			24.12	0.038	22.52	0.216			25.08	0.161	23.00	0.017
09.10.2011			22.43	0.595	22.40	0.000	24.40	0.018						
10.10.2011	20.57	0.016	24.80	0.020	22.47	0.226	24.16	0.245			23.82	0.572	21.25	0.062
11.10.2011	19.74	0.147	22.46	1.201	23.91	0.040	23.78	6.222			24.67	0.650	21.77	0.070
12.10.2011	21.50	0.134	22.58	0.087	24.34	0.111	23.57	4.858			23.08	0.256	22.91	0.023
13.10.2011	19.80	0.059	23.06	0.190	24.06	0.091	23.39	4.163			24.80	0.096	23.00	0.003
14.10.2011	21.09	0.107			24.22	0.030	23.93	1.055			23.11	0.090	23.88	0.024
15.10.2011			22.60	0.052			22.04	0.315			25.40	0.022	22.80	0.005
16.10.2011														
17.10.2011	19.53	0.009	24.72	0.102	24.77	0.178	23.35	0.538			25.19	0.031	20.36	0.017
18.10.2011	19.88	0.023	22.87	0.745	21.25	0.044	22.13	1.890			24.48	0.362	21.78	0.020
19.10.2011			22.59	0.115	22.00	0.004	22.63	0.436			25.75	0.061		
20.10.2011	20.79	0.119	23.00	0.038	23.22	0.051	22.31	0.401			25.56	0.137	22.50	0.047
21.10.2011	19.60	0.004	25.00	0.030	22.81	0.002	21.94	0.101					21.88	0.048
22.10.2011											29.40	0.076		
23.10.2011													23.24	0.021
24.10.2011	19.53	0.003	24.42	0.190	22.60	0.007	22.27	0.516			37.20	0.033	23.91	0.008
25.10.2011			26.28	0.081			22.89	0.095						
26.10.2011			21.49	0.329	24.38	0.005	24.40	0.085						
27.10.2011							23.10	0.143			30.20	0.028		
28.10.2011							24.60	0.033					25.44	0.071
29.10.2011														
30.10.2011			23.13	0.021										
31.10.2011			33.20	0.039										
01.11.2011													25.00	0.013
02.11.2011			30.80	0.006	33.40	0.007					32.33	0.108		
03.11.2011					24.55	0.012	23.80	0.048			31.36	0.160		
04.11.2011					28.40									
05.11.2011					31.60		24.60	0.177						
06.11.2011														
07.11.2011			29.71	0.072										
08.11.2011			30.14	0.076										
09.11.2011			29.11	0.129		0.003							24.00	0.055
10.11.2011			29.68	0.078										
11.11.2011			29.11	0.305							29.80	0.089		
12.11.2011	27.00	0.008	27.89	0.028										
13.11.2011														
14.11.2011	35.00	0.005												
15.11.2011														
16.11.2011			31.00	0.007							43.00	0.034		
17.11.2011	29.00	0.055												
18.11.2011														
19.11.2011	25.80	0.001				0.002								
20.11.2011														
21.11.2011			35.20	0.007							35.80	0.016		
22.11.2011														
23.11.2011			29.00	0.009										
24.11.2011														
> 25.11.2011			32.50	0.270							36.00	0.059		
Total		100%		100%		100%		100%		100%		100%		100%

## VERSCHIEDENE ENTWICKLUNGEN

### TOTAL EINKELLERUNGEN IN LITER

Jahr	Weisse	Rote	Total Einkellerung
2002	18'231'190	23'837'573	42'068'763
2003	14'241'186	21'056'141	35'297'327
2004	18'086'452	27'864'774	45'951'226
2005	15'535'780	22'153'442	37'689'222
2006	16'139'840	24'745'509	40'885'349
2007	16'097'522	23'410'435	39'507'957
2008	15'988'610	25'269'614	41'258'224
2009	18'111'499	27'169'111	45'280'610
2010	16'210'818	23'098'276	39'309'094
2011	17'337'093	25'948'567	43'285'659
<b>Mittelwert</b>	<b>16'597'999</b>	<b>24'455'344</b>	<b>41'053'343</b>

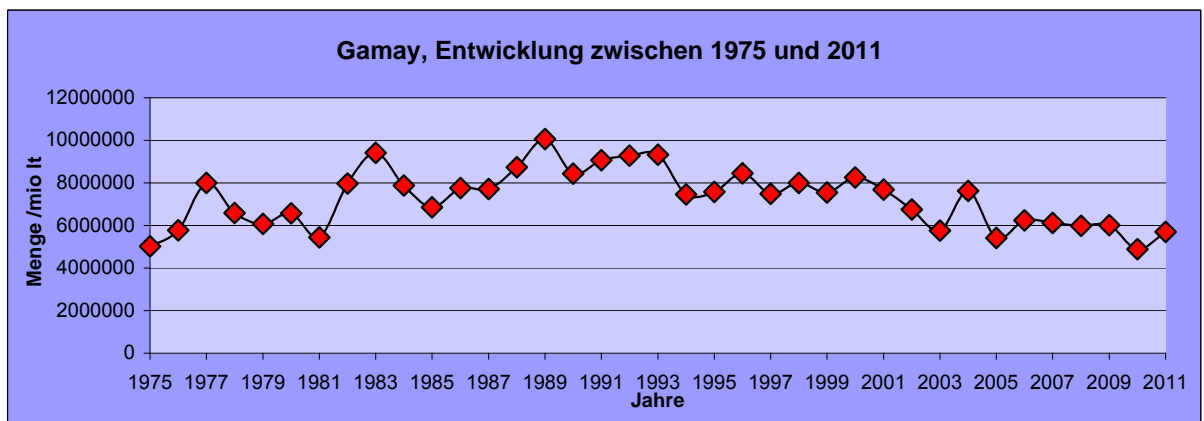
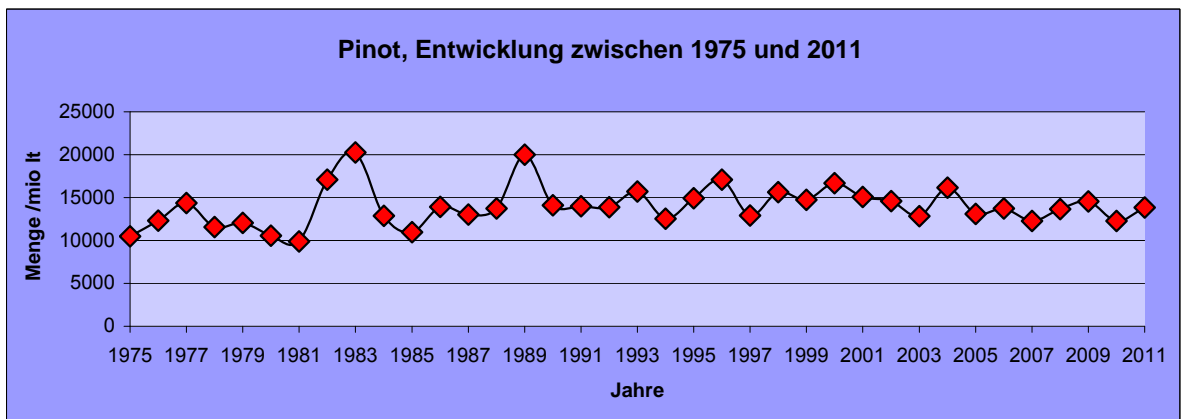
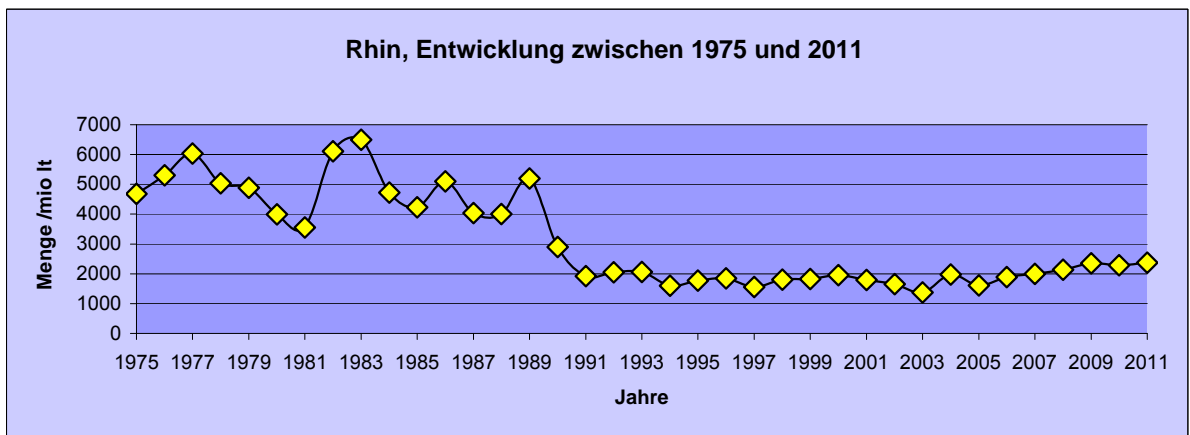
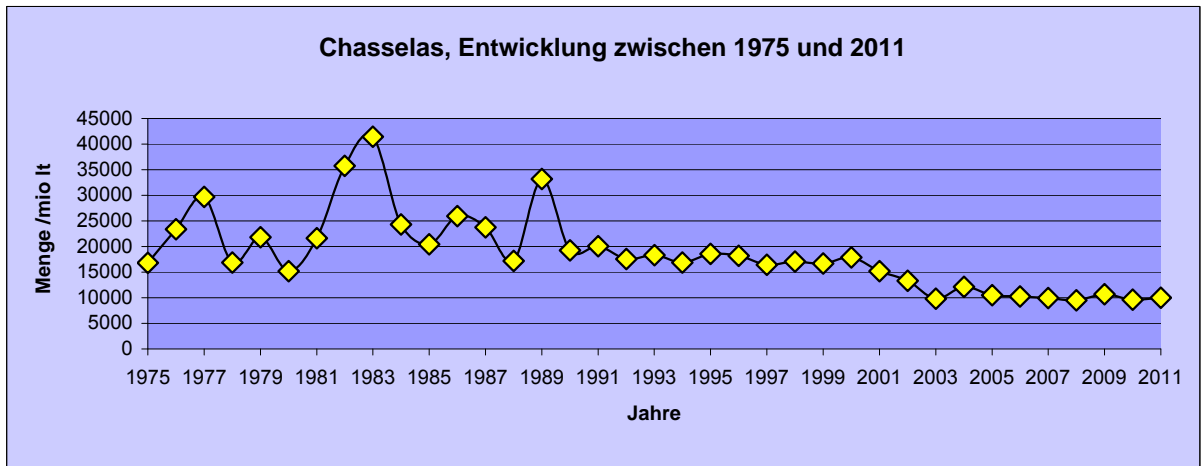
### MITTLERER ZUCKERGEHALT IN %BRIX

Jahr	Chasselas	Rhin	Pinot	Gamay
2002	17.9	21.7	21.9	21.1
2003	19.0	22.2	22.5	21.9
2004	19.1	22.0	22.2	21.3
2005	19.1	22.9	22.5	21.9
2006	19.6	23.0	22.5	21.4
2007	18.8	22.2	22.6	21.4
2008	18.9	22.6	22.5	21.6
2009	19.5	22.5	22.8	22.4
2010	19.8	22.9	23.1	22.2
2011	19.6	22.3	22.5	21.9
<b>Mittelwert</b>	<b>19.1</b>	<b>22.4</b>	<b>22.5</b>	<b>21.7</b>

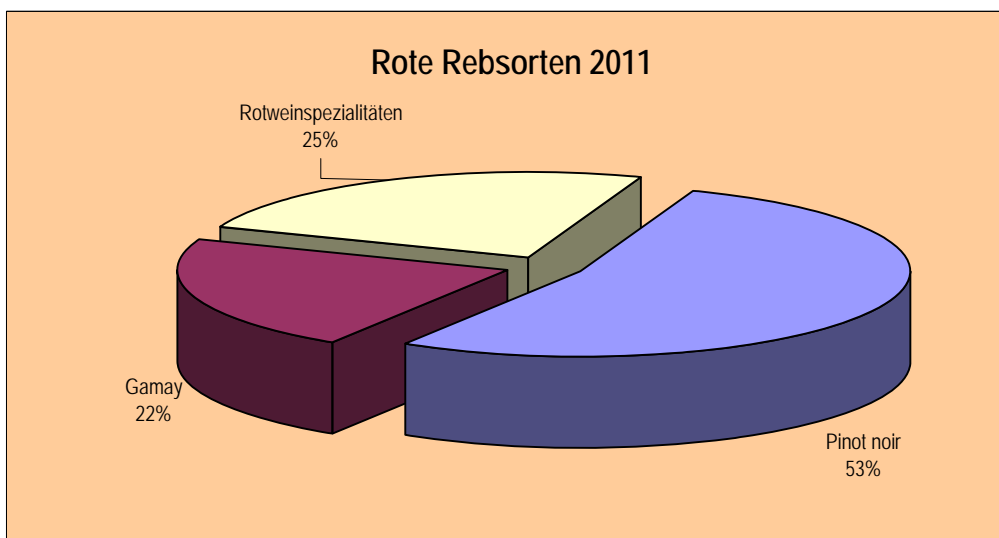
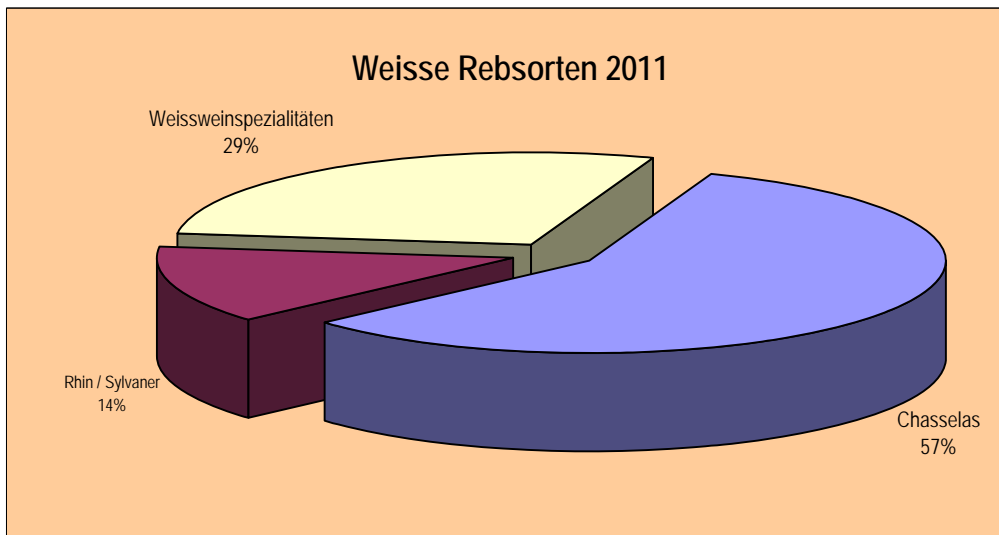
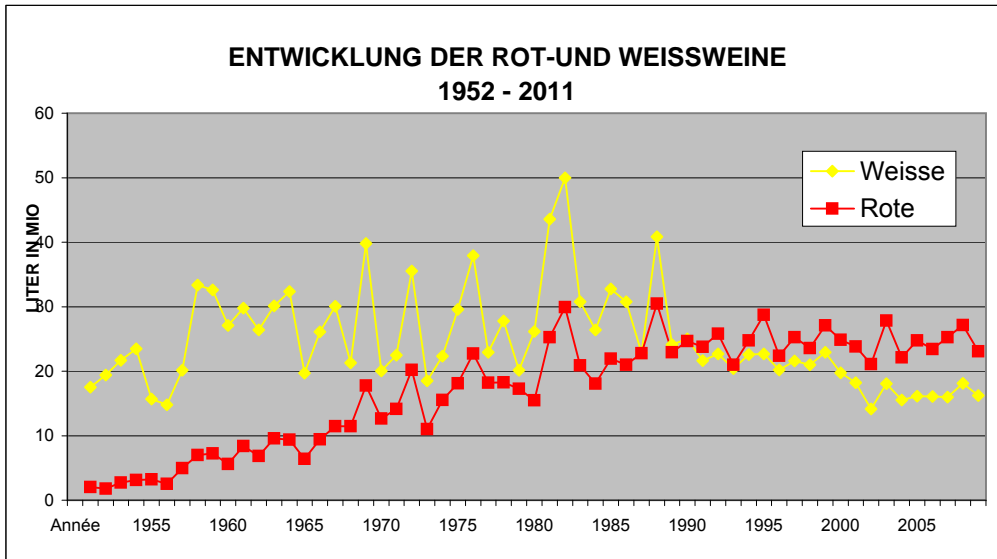
**MITTELWERTE DES LETZTEN JAHRZEHNTEES DER VERSCHIEDENEN REBSORTEN**

<b>Rebsorte</b>	<b>Kg</b>	<b>Liter</b>
<b>Chasselas</b>	13'215'248	10'572'199
<b>Rhin / Sylvaner</b>	2'455'002	1'964'002
<b>Petite Arvine</b>	1'294'105	1'035'284
<b>Chardonnay</b>	680'780	544'624
<b>Malvoisie</b>	580'890	464'712
<b>Heida/Païen</b>	511'395	409'116
<b>Muscat</b>	383'121	306'496
<b>Amigne</b>	342'692	274'154
<b>Ermitage</b>	326'493	261'195
<b>Pinot blanc</b>	225'538	180'430
<b>Humagne blanc</b>	212'566	170'053
<b>Sauvignon blanc</b>	154'711	123'769
<b>Pinot noir</b>	17'335'014	13'705'260
<b>Gamay</b>	7'654'917	6'048'206
<b>Syrah</b>	1'448'637	1'139'137
<b>Humagne rouge</b>	1'183'975	931'469
<b>Cornalin / Landroter</b>	812'681	640'076
<b>Diolinoir</b>	697'571	548'742
<b>Gamaret</b>	587'010	462'863
<b>Merlot</b>	577'128	455'596
<b>Cabernet - Sauvignon</b>	219'599	173'536

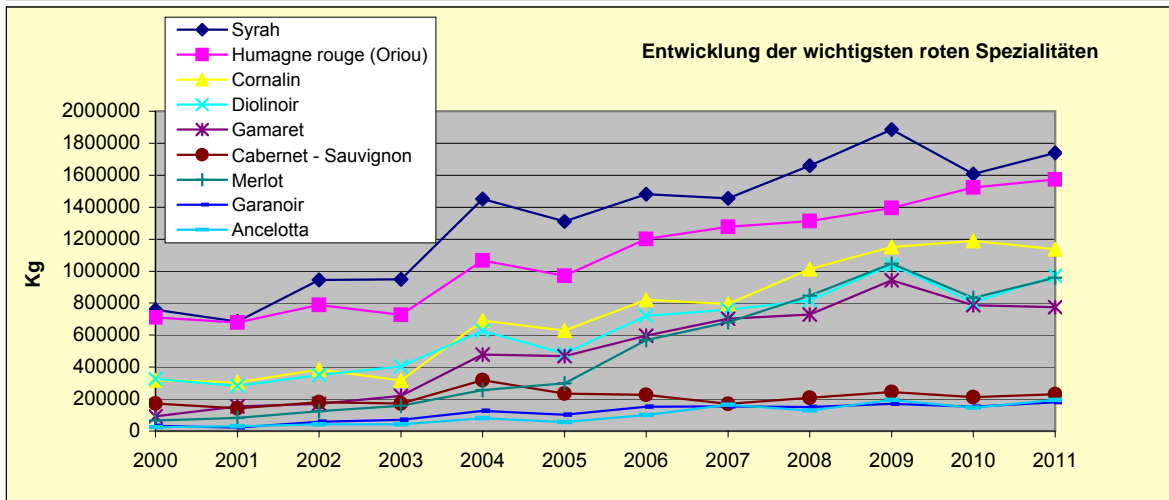
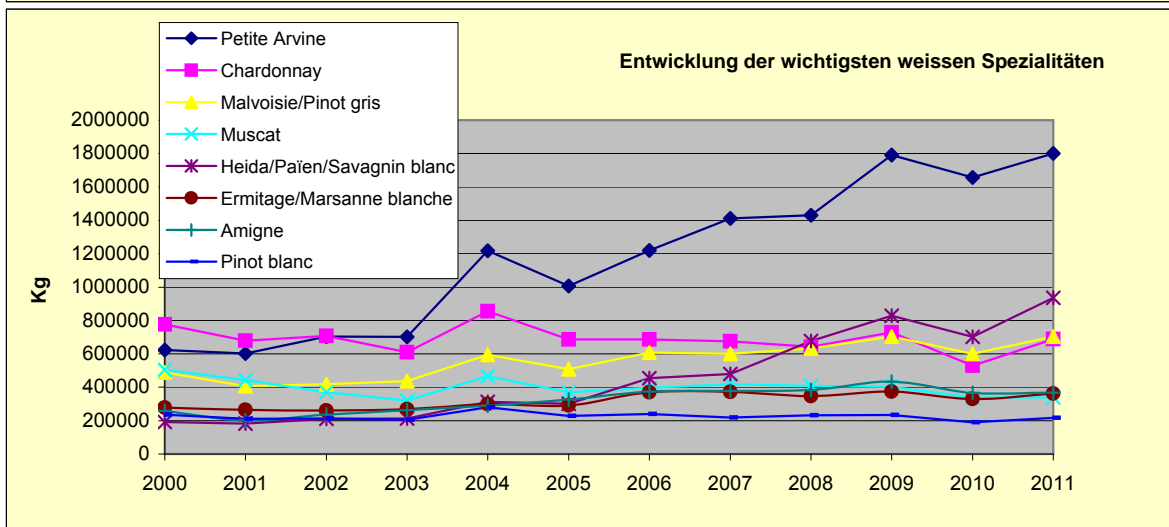
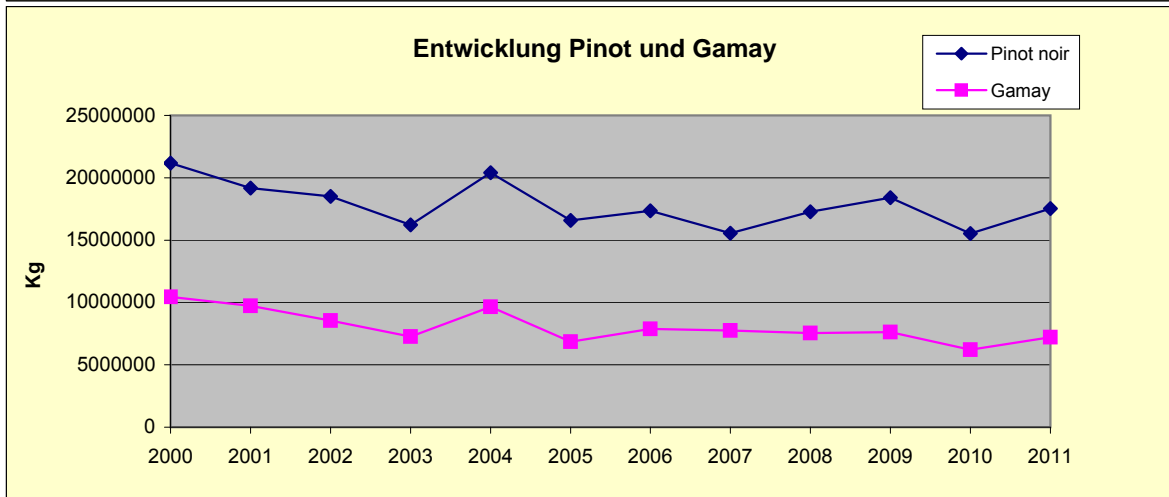
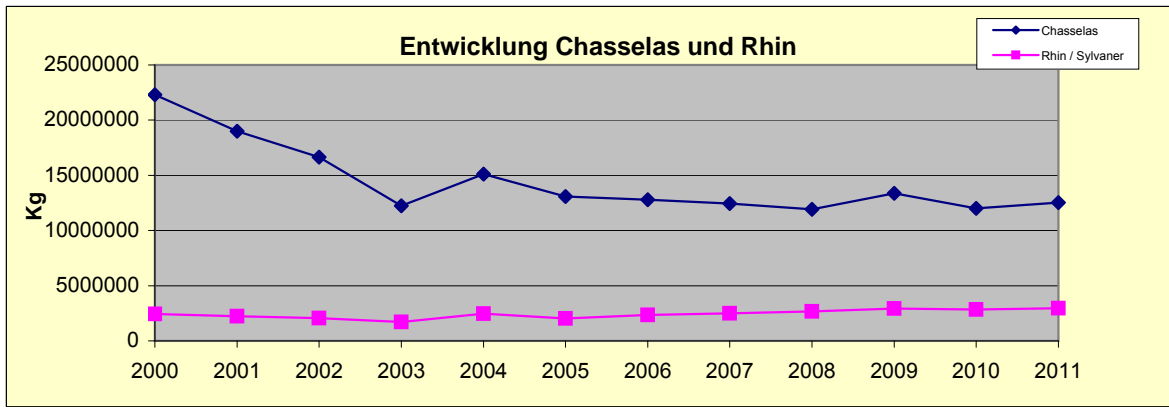
# MENGENMÄSSIGE ENTWICKLUNG DER WICHTIGSTEN REBSORTEN VON 1975 BIS 2011



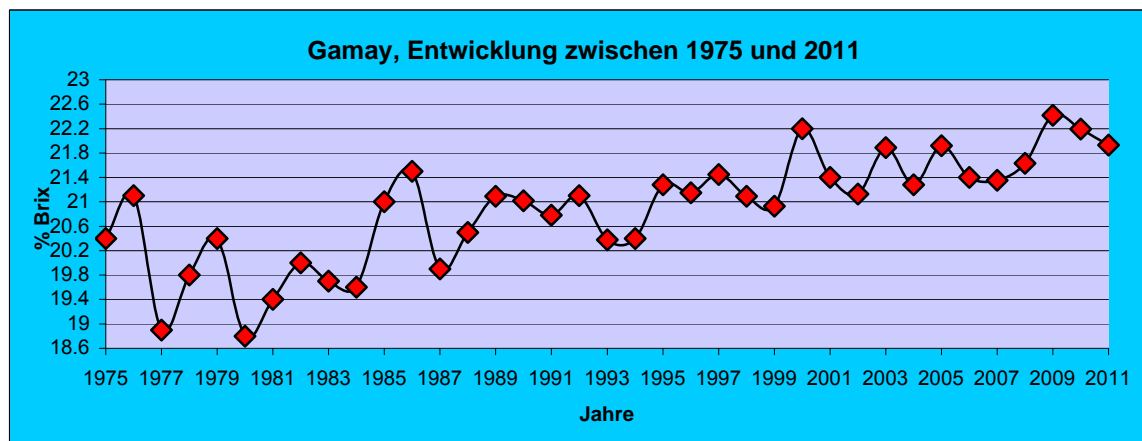
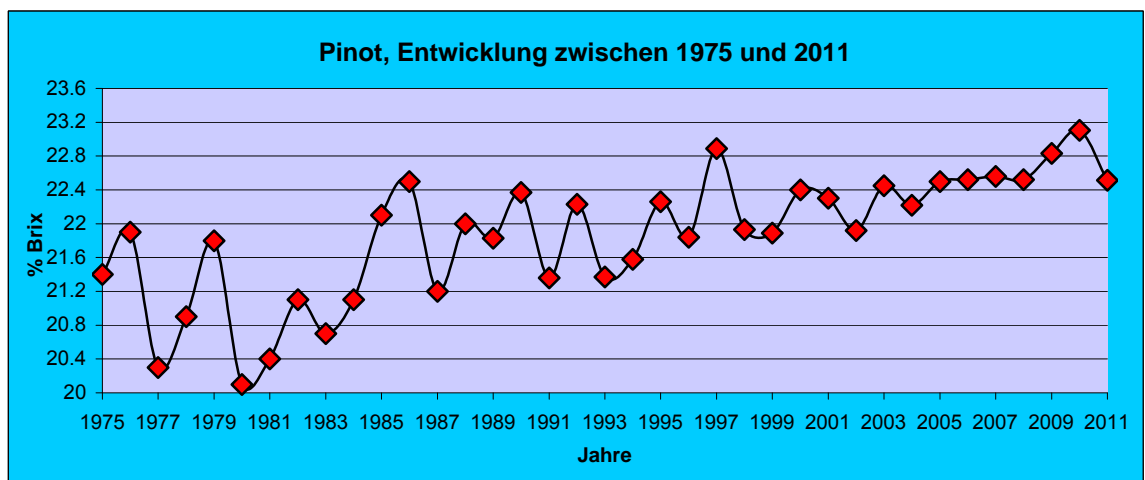
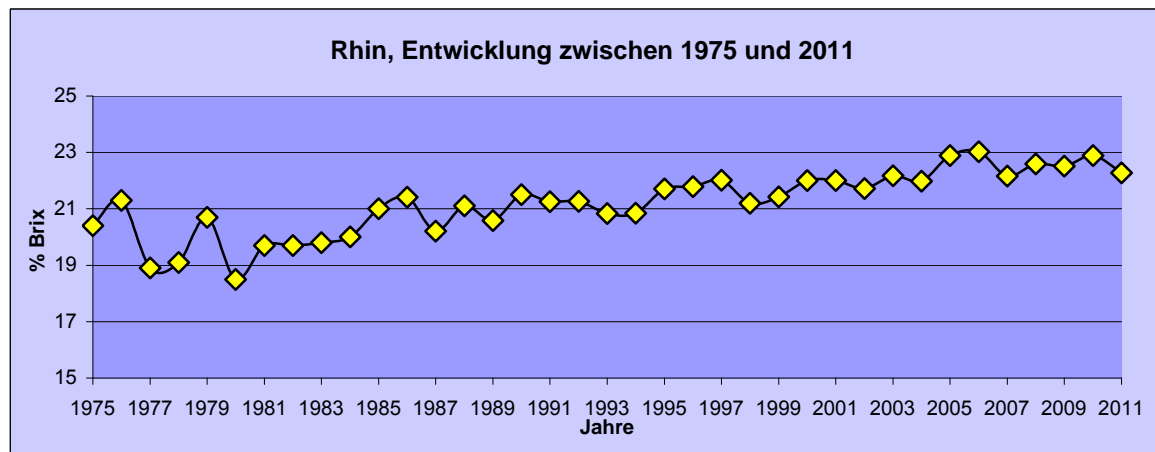
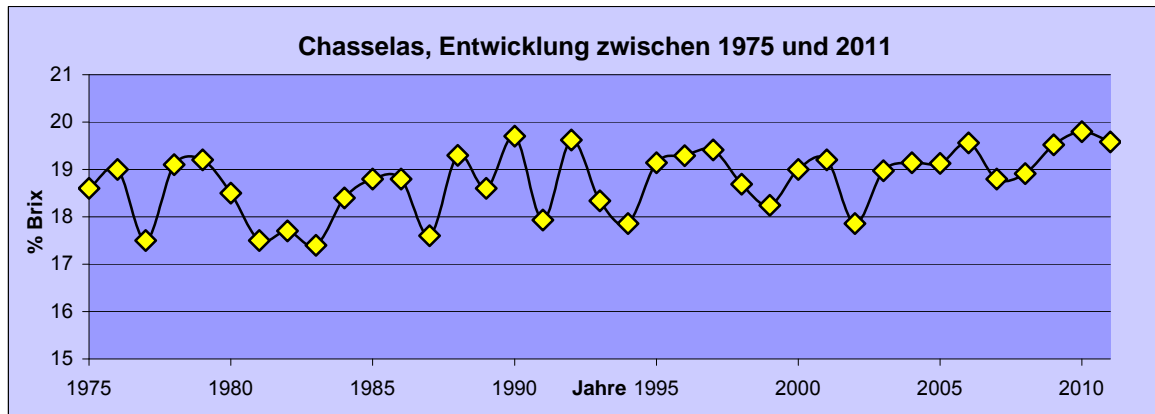
# ENTWICKLUNG DER ROT- UND WEISSWEINE VON 1952 BIS 2011



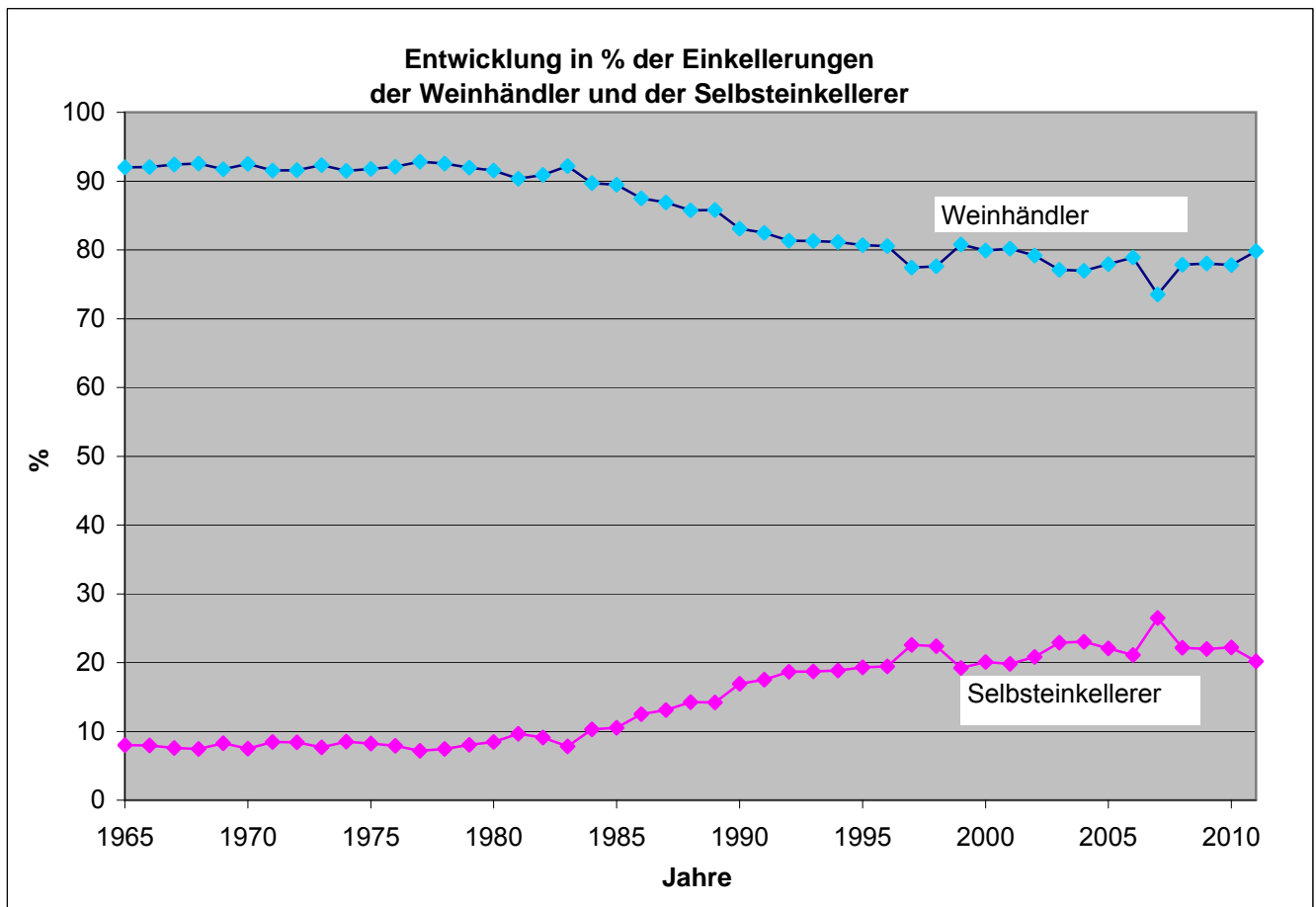
# QUANTITATIVE ENTWICKLUNG DER REBSORTEN ZWISCHEN 2000 UND 2011



# QUALITATIVE ENTWICKLUNG DER WICHTIGSTEN REBSORTEN ZWISCHEN 1975 UND 2011



# ENTWICKLUNG DES ANTEILS DER SELBSTEINKELLERER ZWISCHEN 1965 UND 2011





FLÄCHE IN HEKTAREN  
UND DIE EINGEKELLERTE MENGE IN LITER PRO GEMEINDE

Gemeinde	Menge 2011 in Liter	Fläche 2010* in Hektaren
Agarn	30'814	4.8
Ardon	1'415'342	160.7
Ausserberg	7'927	2.1
Ayent	1'313'901	155.1
Baltschieder	829	0.3
Bovernier	141'945	16.3
Brig-Flis	6'893	2.0
Chalais	637'910	76.9
Chamoson	4'046'268	420.3
Charrat	746'894	92.5
Chermignon	616'227	68.2
Chippis	8'360	1.8
Collombey-Muraz	11'325	1.3
Collonges	46'448	5.3
Conthey	3'418'487	350.3
Dorénaz	36'042	6.1
Eggerberg	1'932	1.0
Embd	673	0.4
Ergisch	22'799	3.6
Evionnaz	12'309	1.7
Fully	2'917'267	329.6
Gampel-Bratsch	120'129	16.0
Grimisuat	996'429	116.7
Grône	355'061	51.8
Lalden	8'212	1.9
Lens	1'136'989	127.4
Leuk	511'475	67.0
Leytron	2'305'393	254.4
Martigny	348'352	30.9
Martigny-Combe	604'664	85.0
Miège	822'760	100.5
Montana	401'852	49.4
Monthey	14'097	2.7
Mont-Noble	148'190	18.4
Nendaz	49'931	8.8
Niedergesteln	15'789	2.4
Port-Valais	134'856	18.6
Randogne	676'086	89.7
Raron	160'181	29.8
Riddes	603'794	66.8
Saillon	1'720'039	186.6
Saint-Léonard	912'662	89.6
Saint-Maurice	17'854	4.9
Salgesch	1'647'250	196.7
Salins	20'441	3.5
Savièse	2'625'075	285.4
Saxon	1'454'850	173.0
Sierre	2'276'005	277.2
Sion	3'404'566	412.8
Stalden VS	60'617	14.4
Staldenried	13'172	2.9
Steg-Hohtenn	17'712	4.2
Troistorrents	3'706	0.8
Turtmann	23'548	2.5
Varen	932'710	121.8
Venthône	726'002	97.8
Vernayaz	5'900	0.8
Vétroz	1'518'935	168.5
Vex	749	1.5
Veyras	536'114	74.3
Vionnaz	77'188	8.8
Visp	60'846	13.7
Visperterminen	255'365	39.5
Vollèges	38'459	7.3
Vouvry	66'562	10.3
Zeneggen	14'502	5.0
<b>TOTAL (66 Gemeinden)</b>	<b>43'285'659</b>	<b>5042.0</b>

\*die Daten von 2011 sind noch nicht verfügbar

MENGE UND MITTELWERTE DES ZUCKERGEHALTES NACH GEMEINDE UND  
REBSORTE

<b>Agarn (Weinbaufläche : 4.8 ha)</b>				
Rebsorten	in Kg	in Liter	mittlere % Brix	mittlerer Oechslegehalt
Pinot noir	23'894	19'115	22.34	93.5
Chasselas	10'628	8'502	18.08	74.5
Rhin / Sylvaner	3'541	2'833	21.20	88.3
Gamaret	454	363	22.20	92.9
<b>Total</b>	<b>38'517</b>	<b>30'814</b>		

<b>Ardon (Weinbaufläche : 160.7 ha)</b>				
Rebsorten	in Kg	in Liter	mittlere % Brix	mittlerer Oechslegehalt
Pinot noir	382'970	299'244	22.55	94.4
Gamay	273'365	215'161	21.72	90.7
Rhin / Sylvaner	268'605	214'884	22.19	92.8
Chasselas	235'831	188'665	19.63	81.3
Syrah	107'416	85'292	22.43	93.9
Petite Arvine	96'777	77'422	23.58	99.1
Humagne rouge	89'996	70'926	21.97	91.8
Merlot	64'463	51'468	23.18	97.3
Gamaret	48'681	38'850	23.05	96.7
Cornalin	35'300	27'476	22.97	96.4
Malvoisie	26'726	21'381	24.34	102.7
Diolinoir	23'712	18'658	23.25	97.6
CabernetxSauvignon	17'298	13'813	22.93	96.2
Pinot blanc	16'982	13'586	22.64	94.9
Humagne blanc	16'928	13'542	20.18	83.8
Heida/Paien	16'585	13'268	23.77	100.0
Ancelotta	15'885	12'585	21.30	88.8
Ermitage	13'050	10'440	23.24	97.6
Chardonnay	8'974	7'179	21.69	90.6
Muscat	6'116	4'893	19.12	79.1
Andere rote Rebsorten	6'049	4'668	24.17	101.9
Gewürztraminer	2'433	1'946	23.12	97.0
Cabernet franc	2'098	1'650	23.75	99.9
Viognier	2'034	1'627	23.85	100.4
Chenin blanc	1'800	1'440	23.80	100.2
Garanoir	1'580	1'224	22.21	92.9
Riesling	1'475	1'180	21.50	89.7
Roussanne	1'360	1'088	22.62	94.8
Carminoir	1'279	959	23.58	99.2
Sauvignon blanc	595	476	23.80	100.2
Amigne	440	352	23.11	97.0
<b>Total</b>	<b>1'786'803</b>	<b>1'415'342</b>		

<b>Ausserberg (Weinbaufläche : 2.1 ha)</b>				
Rebsorten	in Kg	in Liter	mittlere % Brix	mittlerer Oechslegehalt
Chasselas	4'245	3'396	19.29	79.9
Pinot noir	3'045	2'396	22.92	96.2
Humagne rouge	930	698	21.16	88.2
Müller-Thurgau	436	349	20.29	84.3
Pinot blanc	310	248	21.00	87.5
Andere rote Rebsorten	304	228	22.58	94.6
Rhin / Sylvaner	300	240	21.45	89.5
Malvoisie	250	200	22.20	92.9
Muscat	162	130	20.83	86.7
Petite Arvine	54	43	24.00	101.1
<b>Total</b>	<b>10'036</b>	<b>7'927</b>		

<b>Ayent (Weinbaufläche : 155.1 ha)</b>				
Rebsorten	in Kg	in Liter	mittlere % Brix	mittlerer Oechslegehalt
Pinot noir	602'002	475'435	22.35	93.6
Chasselas	454'752	363'802	19.35	80.1
Gamay	253'218	199'526	22.04	92.2
Rhin / Sylvaner	80'736	64'589	22.46	94.0
Diolinoir	30'629	24'023	23.18	97.3
Petite Arvine	29'934	23'947	24.10	101.5
Syrah	29'204	22'731	22.65	94.9
Chardonnay	25'489	20'391	22.19	92.8
Merlot	21'846	17'346	22.68	95.0
Heida/Païen	18'783	15'026	23.64	99.4
Muscat	17'652	14'122	20.64	85.9
Malvoisie	14'607	11'686	23.93	100.8
Humagne rouge	13'431	10'408	21.95	91.7
Cornalin	12'640	9'868	22.88	95.9
Pinot blanc	12'109	9'687	22.40	93.8
Gamaret	11'073	8'759	23.03	96.6
Amigne	6'838	5'470	24.24	102.2
Sauvignon blanc	5'107	4'086	23.15	97.2
Humagne blanc	3'782	3'026	21.53	89.9
CabernetxSauvignon	3'490	2'721	22.50	94.2
Garanoir	1'765	1'398	22.30	93.3
Cabernet franc	1'655	1'259	23.70	99.7
Ancelotta	1'612	1'220	23.55	99.0
Ermitage	1'198	958	23.92	100.7
Carminoir	1'090	818	24.22	102.1
Viognier	960	768	26.20	111.2
Andere rote Rebsorten	476	357	22.00	92.0
Müller-Thurgau	408	326	20.13	83.6
Sémillon	187	150	20.00	83.0
<b>Total</b>	<b>1'656'673</b>	<b>1'313'901</b>		

**Baltschieder (Weinbaufläche : 0.3 ha)**

Rebsorten	in Kg	in Liter	mittlere % Brix	mittlerer Oechslegehalt
Pinot noir	695	542	22.99	96.5
Chasselas	185	148	20.00	83.0
Rhin / Sylvaner	173	138	21.14	88.1
<b>Total</b>	<b>1'053</b>	<b>829</b>		

**Bovernier (Weinbaufläche : 16.3 ha)**

Rebsorten	in Kg	in Liter	mittlere % Brix	mittlerer Oechslegehalt
Gamay	104'215	83'038	22.56	94.5
Chasselas	32'981	26'385	19.23	79.6
Pinot noir	12'152	9'423	22.24	93.0
Humagne rouge	4'001	3'001	23.80	100.1
Gamaret	3'314	2'638	23.01	96.6
Petite Arvine	3'267	2'614	24.20	102.0
Heida/Paien	3'018	2'414	22.38	93.7
Viognier	2'062	1'650	23.40	98.3
Chardonnay	1'663	1'330	22.24	93.1
Syrah	1'661	1'246	24.38	102.8
Cabernet franc	1'326	995	24.26	102.3
Rhin / Sylvaner	1'258	1'006	22.73	95.3
Garanoir	1'250	1'000	21.38	89.2
Ermitage	1'170	936	25.40	107.5
Merlot	1'120	840	22.60	94.7
Malvoisie	1'027	822	26.34	111.9
Cornalin	1'020	765	26.00	110.3
Diolinoir	600	450	24.20	102.0
Humagne blanc	575	460	22.00	92.0
Andere rote Rebsorten	540	405	23.20	97.4
Muscat	460	368	20.20	83.9
Müller-Thurgau	200	160	28.20	120.6
<b>Total</b>	<b>178'880</b>	<b>141'945</b>		

**Brig-Glis (Weinbaufläche : 2.0 ha)**

Rebsorten	in Kg	in Liter	mittlere % Brix	mittlerer Oechslegehalt
Chasselas	2'194	1'755	18.48	76.3
Lafnetscha	2'190	1'752	21.22	88.4
Pinot noir	1'368	1'054	22.68	95.0
Müller-Thurgau	987	790	18.70	77.2
Rhin / Sylvaner	820	656	22.63	94.8
Gamay	675	509	22.73	95.3
Muscat	257	206	19.11	79.0
Heida/Paien	115	92	22.40	93.8
Malvoisie	81	65	23.80	100.2
Syrah	18	14	20.40	84.8
<b>Total</b>	<b>8'705</b>	<b>6'893</b>		

<b>Chalais (Weinbaufläche : 76.9 ha)</b>				
Rebsorten	in Kg	in Liter	mittlere % Brix	mittlerer Oechslegehalt
Pinot noir	504'393	399'799	22.57	94.6
Chasselas	105'078	84'062	19.19	79.4
Gamay	90'920	71'769	22.50	94.3
Gamaret	25'525	19'981	23.83	100.3
Heida/Païen	15'520	12'416	23.24	97.6
Chardonnay	11'233	8'986	21.77	90.9
Humagne rouge	10'196	7'942	21.61	90.2
Diolinoir	8'321	6'657	24.25	102.2
Petite Arvine	6'668	5'334	23.73	99.8
Sauvignon blanc	5'422	4'338	22.01	92.0
Malvoisie	5'172	4'138	25.07	106.0
Muscat	3'322	2'658	19.58	81.1
Cornalin	2'645	2'051	22.69	95.1
Syrah	2'256	1'755	22.47	94.1
Garanoir	1'883	1'449	24.65	104.1
Müller-Thurgau	1'672	1'338	20.28	84.2
Pinot blanc	1'559	1'247	23.20	97.4
Merlot	1'454	1'124	24.21	102.0
Ancelotta	603	482	22.57	94.6
Ermitage	240	192	24.20	102.0
Rhin / Sylvaner	240	192	23.60	99.2
<b>Total</b>	<b>804'322</b>	<b>637'910</b>		

<b>Chamoson (Weinbaufläche : 420.3 ha)</b>					
Rebsorten	in Kg	in Liter	mittlere % Brix	mittlerer Oechslegehalt	
Rhin / Sylvaner	994'216	795'373	22.17	92.7	
Pinot noir	932'038	732'823	22.29	93.3	
Gamay	802'619	634'112	21.98	91.9	
Chasselas	734'690	587'752	19.34	80.1	
Humagne rouge	285'061	225'729	21.79	91.0	
Syrah	261'094	206'399	23.01	96.5	
Petite Arvine	229'520	183'616	23.41	98.4	
Merlot	143'721	113'836	23.01	96.5	
Cornalin	117'435	92'909	22.10	92.4	
Diolinoir	92'097	72'897	22.96	96.3	
Malvoisie	79'155	63'324	24.65	104.1	
Heida/Päien	68'629	54'903	23.02	96.6	
Gamaret	58'359	46'253	23.30	97.9	
Chardonnay	49'270	39'416	22.75	95.4	
CabernetxSauvignon	47'299	37'580	22.73	95.3	
Humagne blanc	26'214	20'971	20.83	86.7	
Muscat	23'421	18'737	19.91	82.6	
Cabernet franc	23'320	18'138	23.49	98.7	
Ancelotta	19'774	15'652	23.06	96.8	
Garanoir	18'008	14'285	22.40	93.8	
Sauvignon blanc	17'279	13'823	23.62	99.3	
Pinot blanc	17'076	13'661	22.71	95.2	
Andere rote Rebsorten	15'826	12'493	24.37	102.8	
Ermitage	12'958	10'366	23.77	100.0	
Gewürztraminer	6'655	5'324	22.97	96.4	
Carminoir	5'641	4'380	22.57	94.5	
Müller-Thurgau	2'991	2'393	21.37	89.1	
Viognier	2'909	2'327	23.58	99.2	
Charmont	2'318	1'854	21.86	91.3	
Chenin blanc	2'191	1'753	23.55	99.0	
Riesling	1'540	1'232	21.69	90.6	
Amigne	1'190	952	28.92	124.0	
Aligoté	958	766	21.66	90.4	
Roussanne	163	130	22.80	95.6	
Doral	136	109	23.60	99.2	
<b>Total</b>	<b>5'095'771</b>	<b>4'046'268</b>			

<b>Charrat (Weinbaufläche : 92.5 ha)</b>					
Rebsorten	in Kg	in Liter	mittlere % Brix	mittlerer Oechslegehalt	
Pinot noir	606'926	480'449	21.96	91.8	
Gamay	213'509	169'319	21.29	88.8	
Chasselas	23'467	18'774	18.57	76.7	
Diolinoir	21'935	17'361	22.85	95.8	
Chardonnay	21'656	17'325	21.55	90.0	
Gamaret	19'088	14'941	23.36	98.1	
Syrah	14'053	11'233	22.06	92.2	
Humagne rouge	7'795	6'217	21.09	87.9	
Garanoir	2'431	1'906	22.37	93.7	
Gewürztraminer	2'264	1'811	23.95	100.8	
Ancelotta	2'040	1'530	22.60	94.7	
Heida/Päien	2'021	1'617	23.30	97.9	
Merlot	1'769	1'415	22.69	95.1	
CabernetxSauvignon	1'199	959	23.00	96.5	
Pinot blanc	800	640	23.00	96.5	
Rhin / Sylvaner	754	603	22.31	93.4	
Malvoisie	512	410	29.55	127.0	
Andere rote Rebsorten	194	146	23.20	97.4	
Muscat	159	127	20.00	83.0	
Viognier	97	78	23.40	98.3	
Petite Arvine	42	34	21.80	91.1	
<b>Total</b>	<b>942'711</b>	<b>746'894</b>			

**Chermignon (Weinbaufläche : 68.2 ha)**

Rebsorten	in Kg	in Liter	mittlere % Brix	mittlerer Oechslegehalt
Pinot noir	283'546	224'138	22.74	95.3
Chasselas	188'917	151'134	20.01	83.0
Gamay	57'772	45'447	22.34	93.5
Malvoisie	38'202	30'562	24.69	104.2
Cornalin	32'445	25'817	23.69	99.6
Rhin / Sylvaner	31'867	25'494	22.62	94.8
Diolinoir	23'682	18'856	23.82	100.2
Petite Arvine	22'975	18'380	24.48	103.3
Syrah	21'452	16'922	23.38	98.2
Heida/Paien	20'920	16'736	23.35	98.1
Muscat	11'167	8'934	21.95	91.7
Humagne rouge	10'319	8'101	23.36	98.2
Ermitage	6'974	5'579	23.06	96.8
Chardonnay	6'169	4'935	22.32	93.4
Gamaret	5'938	4'715	23.65	99.5
Garanoir	2'411	1'929	23.65	99.5
CabernetxSauvignon	2'260	1'695	24.60	103.8
Merlot	2'203	1'724	24.92	105.3
Humagne blanc	2'180	1'744	20.80	86.6
Pinot blanc	1'099	879	23.76	100.0
Carminoir	1'007	794	22.11	92.4
Andere rote Rebsorten	888	666	24.89	105.2
Amigne	538	430	21.84	91.2
Cabernet franc	529	423	22.60	94.7
Ancelotta	153	115	23.20	97.4
Sauvignon blanc	100	80	22.00	92.0
<b>Total</b>	<b>775'713</b>	<b>616'227</b>		

**Chippis (Weinbaufläche : 1.8 ha)**

Rebsorten	in Kg	in Liter	mittlere % Brix	mittlerer Oechslegehalt
Pinot noir	3'307	2'646	22.49	94.2
Heida/Paien	2'695	2'156	23.49	98.7
Gamay	2'086	1'669	22.78	95.5
Gamaret	1'827	1'462	24.80	104.7
Petite Arvine	535	428	21.80	91.1
<b>Total</b>	<b>10'450</b>	<b>8'360</b>		

**Collombey-Muraz (Weinbaufläche : 1.3 ha)**

Rebsorten	in Kg	in Liter	mittlere % Brix	mittlerer Oechslegehalt
Gamay	12'504	10'003	20.85	86.8
Pinot noir	1'652	1'322	21.20	88.4
<b>Total</b>	<b>14'156</b>	<b>11'325</b>		

**Collonges (Weinbaufläche : 5.3 ha)**

Rebsorten	in Kg	in Liter	mittlere % Brix	mittlerer Oechslegehalt
Gamay	30'059	23'919	20.38	84.7
Garanoir	9'124	7'299	21.15	88.1
Chasselas	9'123	7'298	17.97	74.0
Gamaret	5'151	3'895	23.46	98.6
Pinot noir	5'133	4'036	22.45	94.0
<b>Total</b>	<b>58'590</b>	<b>46'448</b>		

<b>Conthey (Weinbaufläche : 350.3 ha)</b>				
Rebsorten	in Kg	in Liter	mittlere % Brix	mittlerer Oechslegehalt
Chasselas	1'334'450	1'067'560	19.61	81.3
Pinot noir	1'003'273	797'550	22.14	92.6
Gamay	452'783	359'453	21.64	90.3
Syrah	172'206	137'250	22.73	95.3
Merlot	166'387	132'668	23.15	97.2
Heida/Paien	151'751	121'401	23.61	99.3
Humagne rouge	136'392	108'747	22.21	92.9
Chardonnay	129'865	103'892	21.06	87.7
Petite Arvine	118'648	94'918	23.23	97.6
Diolinoir	98'456	78'518	23.01	96.5
Cornalin	92'844	73'725	22.69	95.1
Sauvignon blanc	60'205	48'164	22.02	92.1
Rhin / Sylvaner	53'495	42'796	21.88	91.4
Malvoisie	52'735	42'188	23.85	100.4
Gamaret	42'518	33'665	23.15	97.2
Amigne	36'318	29'054	24.13	101.7
Cabernet franc	31'669	25'331	23.01	96.5
Viognier	28'209	22'567	22.29	93.3
CabernetxSauvignon	24'136	19'309	23.07	96.8
Humagne blanc	24'033	19'226	20.98	87.4
Muscat	16'768	13'414	19.61	81.3
Ancelotta	16'010	12'782	22.34	93.5
Pinot blanc	13'878	11'102	21.48	89.6
Garanoir	9'972	7'978	23.15	97.2
Ermitage	7'183	5'746	23.03	96.6
Müller-Thurgau	4'970	3'976	20.80	86.6
Carminoir	3'183	2'520	23.82	100.2
Sémillon	3'000	2'400	23.00	96.5
Gewürztraminer	643	514	21.71	90.7
Andere rote Rebsorten	89	71	22.80	95.6
<b>Total</b>	<b>4'286'069</b>	<b>3'418'487</b>		

<b>Dorénaz (Weinbaufläche : 6.1 ha)</b>				
Rebsorten	in Kg	in Liter	mittlere % Brix	mittlerer Oechslegehalt
Gamay	20'742	16'497	20.47	85.1
Garanoir	8'801	7'041	21.85	91.3
Pinot noir	5'684	4'547	22.19	92.8
Chardonnay	4'270	3'416	21.38	89.2
Diolinoir	3'420	2'736	22.60	94.7
Chasselas	2'256	1'805	17.88	73.6
<b>Total</b>	<b>45'173</b>	<b>36'042</b>		

<b>Eggerberg (Weinbaufläche : 1.0 ha)</b>				
Rebsorten	in Kg	in Liter	mittlere % Brix	mittlerer Oechslegehalt
Chasselas	545	436	18.40	75.9
Gamay	526	395	19.80	82.1
Pinot noir	485	374	22.99	96.5
Rhin / Sylvaner	450	360	20.00	83.0
Lafnetscha	239	191	20.99	87.4
Muscat	220	176	18.97	78.4
<b>Total</b>	<b>2'465</b>	<b>1'932</b>		



**Embd (Weinbaufläche : 0.4 ha)**

Rebsorten	in Kg	in Liter	mittlere % Brix	mittlerer Oechslegehalt
Gwäss	340	272	19.20	79.4
Andere rote Rebsorten	272	218	23.80	100.2
Gamaret	138	104	23.80	100.2
Pinot noir	106	80	24.20	102.0
<b>Total</b>	<b>856</b>	<b>673</b>		

**Ergisch (Weinbaufläche : 3.6 ha)**

Rebsorten	in Kg	in Liter	mittlere % Brix	mittlerer Oechslegehalt
Pinot noir	14'438	11'542	22.48	94.1
Chasselas	10'874	8'699	18.34	75.7
Gamay	910	692	22.10	92.4
Rhin / Sylvaner	802	642	20.60	85.7
Gewürztraminer	785	628	22.96	96.3
Müller-Thurgau	745	596	17.20	70.7
<b>Total</b>	<b>28'554</b>	<b>22'799</b>		

**Evionnaz (Weinbaufläche : 1.7 ha)**

Rebsorten	in Kg	in Liter	mittlere % Brix	mittlerer Oechslegehalt
Gamay	10'180	8'062	20.88	86.9
Gamaret	3'675	2'940	22.28	93.2
Garanoir	784	627	22.00	92.0
Chasselas	566	453	18.75	77.4
Pinot noir	284	227	22.40	93.8
<b>Total</b>	<b>15'489</b>	<b>12'309</b>		

<b>Fully (Weinbaufläche : 329.6 ha)</b>				
Rebsorten	in Kg	in Liter	mittlere % Brix	mittlerer Oechslegehalt
Gamay	1'212'947	952'335	22.11	92.5
Chasselas	1'084'622	867'698	19.51	80.8
Pinot noir	421'342	332'954	22.42	93.9
Petite Arvine	234'839	187'871	24.61	103.9
Syrah	146'429	114'526	23.02	96.6
Rhin / Sylvaner	109'972	87'978	22.22	93.0
Humagne rouge	76'915	60'154	22.11	92.5
Merlot	48'383	37'784	23.30	97.9
Ermitage	46'388	37'110	24.74	104.5
Diolinoir	38'629	30'554	23.04	96.7
Cornalin	35'082	26'690	23.00	96.5
Gamaret	33'495	26'653	22.70	95.1
Chardonnay	29'745	23'796	23.34	98.1
Heida/Païen	26'076	20'861	23.21	97.5
Ancelotta	22'455	17'865	23.13	97.1
CabernetxSauvignon	18'885	14'664	23.35	98.1
Humagne blanc	15'212	12'170	21.64	90.3
Malvoisie	13'922	11'138	25.29	107.0
Garanoir	13'720	10'576	22.63	94.8
Sauvignon blanc	7'788	6'230	23.40	98.3
Muscat	7'299	5'839	20.50	85.2
Cabernet franc	6'676	5'152	24.65	104.1
Viognier	6'179	4'943	23.40	98.3
Durize	6'101	4'576	21.93	91.7
Müller-Thurgau	4'233	3'386	19.47	80.6
Roussanne	4'168	3'334	24.27	102.3
Andere rote Rebsorten*	3'926	3'061	23.68	99.6
Gewürztraminer	3'666	2'933	23.24	97.6
Pinot blanc	2'790	2'232	23.42	98.4
Doral	1'436	1'149	24.49	103.3
Amigne	856	685	26.50	112.6
Altesse	420	336	22.00	92.0
Andere weisse Rebsorten*	46	37	27.80	118.7
<b>Total</b>	<b>3'684'642</b>	<b>2'917'267</b>		

<b>Gampel-Bratsch (Weinbaufläche : 16.0 ha)</b>				
Rebsorten	in Kg	in Liter	mittlere % Brix	mittlerer Oechslegehalt
Pinot noir	99'425	78'271	23.48	98.7
Chasselas	18'412	14'730	19.63	81.4
Rhin / Sylvaner	12'015	9'612	22.19	92.8
Gamay	8'712	6'822	23.30	97.8
Müller-Thurgau	4'625	3'700	20.43	84.9
Garanoir	2'193	1'645	22.20	92.9
Andere rote Rebsorten	949	759	22.29	93.3
Muscat	908	726	19.96	82.8
Chardonnay	795	636	22.60	94.7
Cornalin	754	571	22.27	93.2
Merlot	721	552	24.07	101.4
Heida/Païen	715	572	22.54	94.4
CabernetxSauvignon	397	298	22.00	92.0
Andere weisse Rebsorten	310	248	29.48	126.7
Syrah	306	230	21.80	91.1
Ancelotta	289	217	22.40	93.8
Pinot blanc	266	213	22.60	94.7
Humagne rouge	220	176	22.40	93.8
Gamaret	190	152	21.60	90.2
<b>Total</b>	<b>152'202</b>	<b>120'129</b>		

**Grimisuat (Weinbaufläche : 116.7 ha)**

Rebsorten	in Kg	in Liter	mittlere % Brix	mittlerer Oechslegehalt
Pinot noir	478'888	379'693	22.66	95.0
Chasselas	401'250	321'000	19.37	80.2
Gamay	132'541	105'012	22.42	93.9
Petite Arvine	43'239	34'591	23.71	99.8
Diolinoir	38'614	30'776	23.66	99.5
Rhin / Sylvaner	35'512	28'410	22.23	93.0
Syrah	22'271	17'468	22.85	95.8
Merlot	16'342	12'834	23.51	98.8
Malvoisie	11'798	9'438	23.94	100.8
Muscat	11'640	9'312	19.08	78.9
Chardonnay	8'973	7'178	22.35	93.6
Gamaret	8'305	6'588	23.65	99.5
Heida/Paien	8'040	6'432	23.23	97.6
Humagne rouge	7'683	6'137	22.06	92.2
CabernetxSauvignon	4'860	3'888	22.78	95.5
Sauvignon blanc	4'776	3'821	23.03	96.6
Garanoir	4'182	3'137	21.52	89.8
Cornalin	4'104	3'205	21.21	88.4
Humagne blanc	3'161	2'529	21.22	88.4
Pinot blanc	3'097	2'478	22.31	93.4
Ermitage	1'102	882	22.21	92.9
Viognier	874	699	23.17	97.3
Ancelotta	527	395	24.80	104.7
Müller-Thurgau	357	286	21.60	90.2
Gewürztraminer	300	240	25.00	105.7
<b>Total</b>	<b>1'252'436</b>	<b>996'429</b>		

**Gröne (Weinbaufläche : 51.8 ha)**

Rebsorten	in Kg	in Liter	mittlere % Brix	mittlerer Oechslegehalt
Pinot noir	274'665	218'828	22.11	92.4
Gamay	68'970	54'909	21.69	90.6
Merlot	51'169	40'935	25.18	106.5
Chasselas	15'244	12'195	19.34	80.1
Gamaret	9'164	7'296	22.46	94.0
Malvoisie	7'899	6'319	24.65	104.0
Chardonnay	7'349	5'879	21.96	91.8
Rhin / Sylvaner	4'404	3'523	24.04	101.2
Diolinoir	2'601	2'077	25.12	106.2
Petite Arvine	1'749	1'399	21.91	91.5
Carminoir	1'014	811	21.60	90.2
Amigne	540	432	24.08	101.4
Pinot blanc	435	348	23.80	100.2
Muscat	136	109	21.00	87.5
<b>Total</b>	<b>445'339</b>	<b>355'061</b>		

**Lalden (Weinbaufläche : 1.9 ha)**

Rebsorten	in Kg	in Liter	mittlere % Brix	mittlerer Oechslegehalt
Lafnetscha	3'581	2'865	21.23	88.5
Chasselas	2'340	1'872	19.38	80.2
Pinot noir	2'019	1'593	23.30	97.9
Rhin / Sylvaner	602	482	21.27	88.7
Gamay	552	427	22.91	96.1
Syrah	420	315	23.39	98.3
Müller-Thurgau	393	314	21.65	90.4
Malvoisie	359	287	24.24	102.2
Heida/Päien	71	57	24.80	104.7
<b>Total</b>	<b>10'337</b>	<b>8'212</b>		

**Lens (Weinbaufläche : 127.4 ha)**

Rebsorten	in Kg	in Liter	mittlere % Brix	mittlerer Oechslegehalt
Pinot noir	615'535	488'896	22.60	94.7
Chasselas	420'196	336'157	19.91	82.6
Gamay	133'906	106'513	22.35	93.5
Petite Arvine	32'456	25'965	24.28	102.3
Malvoisie	32'107	25'686	25.11	106.2
Heida/Päien	23'642	18'914	24.01	101.1
Rhin / Sylvaner	21'630	17'304	23.06	96.8
Humagne rouge	18'633	14'750	23.17	97.3
Cornalin	17'740	14'028	23.81	100.2
Diolinoir	17'677	13'902	23.52	98.9
Syrah	16'903	13'504	23.50	98.8
Muscat	11'864	9'491	21.15	88.1
Gamaret	11'105	8'679	23.21	97.5
Pinot blanc	7'354	5'883	23.51	98.8
Chardonnay	6'563	5'250	22.23	93.0
Humagne blanc	6'190	4'952	21.15	88.2
Amigne	5'847	4'678	25.12	106.2
Ancelotta	5'622	4'370	23.76	100.0
Ermitage	5'266	4'213	22.59	94.7
Merlot	4'249	3'367	24.41	102.9
CabernetxSauvignon	2'324	1'859	23.95	100.8
Viognier	2'225	1'780	24.29	102.4
Cabernet franc	1'859	1'452	22.02	92.0
Carminoir	1'521	1'217	22.60	94.7
Chenin blanc	1'450	1'160	28.06	120.0
Garanoir	1'170	878	22.80	95.6
Andere rote Rebsorten	1'054	799	22.99	96.4
Sauvignon blanc	1'050	840	24.29	102.4
Müller-Thurgau	629	503	21.60	90.2
<b>Total</b>	<b>1'427'767</b>	<b>1'136'989</b>		

<b>Leuk (Weinbaufläche : 67.0 ha)</b>				
Rebsorten	in Kg	in Liter	mittlere % Brix	mittlerer Oechslegehalt
Pinot noir	314'109	248'603	23.04	96.7
Chasselas	74'207	59'366	19.35	80.1
Rhin / Sylvaner	51'909	41'527	21.63	90.3
Petite Arvine	40'230	32'184	23.37	98.2
Cornalin	39'672	31'615	24.89	105.2
Syrah	21'079	16'742	23.39	98.3
Humagne rouge	16'523	12'967	22.24	93.1
Chardonnay	15'796	12'637	21.89	91.5
Merlot	14'530	11'529	23.26	97.7
Muscat	12'240	9'792	19.66	81.5
Gamay	10'581	8'465	24.10	101.5
Ermitage	5'965	4'772	22.72	95.2
Müller-Thurgau	5'314	4'251	18.40	75.9
Malvoisie	4'422	3'538	24.12	101.6
Pinot blanc	3'272	2'618	22.71	95.2
Gamaret	2'678	2'126	24.42	103.0
Heida/Päien	2'651	2'121	24.40	102.9
Gewürztraminer	2'073	1'658	23.29	97.8
Ancelotta	1'805	1'444	22.38	93.7
CabernetxSauvignon	1'432	1'146	23.28	97.8
Humagne blanc	1'065	852	21.80	91.1
Carminoir	850	638	24.20	102.0
Andere rote Rebsorten	572	458	21.09	87.9
Riesling	310	248	19.80	82.1
Andere weisse Rebsorten	226	181	22.62	94.8
<b>Total</b>	<b>643'511</b>	<b>511'475</b>		

<b>Leytron (Weinbaufläche : 254.4 ha)</b>				
Rebsorten	in Kg	in Liter	mittlere % Brix	mittlerer Oechslegehalt
Pinot noir	562'108	442'923	22.24	93.0
Chasselas	550'902	440'722	19.42	80.4
Gamay	538'096	427'610	21.47	89.6
Humagne rouge	211'290	166'926	22.24	93.0
Syrah	174'565	138'046	23.19	97.4
Cornalin	171'692	136'250	23.72	99.8
Rhin / Sylvaner	115'190	92'152	22.37	93.6
Diolinoir	88'763	69'861	23.21	97.5
Petite Arvine	80'792	64'634	24.22	102.1
Malvoisie	64'577	51'662	25.90	109.8
Heida/Päien	61'300	49'040	23.67	99.6
Merlot	57'312	45'168	24.03	101.2
Gamaret	38'563	30'695	22.79	95.5
Humagne blanc	30'560	24'448	21.16	88.2
Chardonnay	23'444	18'755	22.62	94.8
Garanoir	22'112	17'537	22.23	93.0
Pinot blanc	21'146	16'917	23.11	97.0
Cabernet franc	20'036	15'757	23.28	97.8
Muscat	14'688	11'750	21.07	87.8
CabernetxSauvignon	11'058	8'728	23.45	98.6
Carminoir	7'916	6'101	23.11	97.0
Ermitage	7'647	6'118	27.63	117.9
Amigne	5'040	4'032	24.43	103.0
Ancelotta	4'879	3'719	23.97	100.9
Andere rote Rebsorten	4'175	3'184	24.54	103.5
Sauvignon blanc	3'078	2'462	23.46	98.6
Riesling	2'979	2'383	21.02	87.5
Chenin blanc	2'325	1'860	29.32	125.9
Viognier	2'143	1'714	23.26	97.7
Altesse	1'632	1'306	29.00	124.4
Gewürztraminer	1'207	966	22.00	92.0
Resi	935	748	21.60	90.2
Andere weisse Rebsorten	899	719	21.52	89.8
Müller-Thurgau	511	409	27.20	115.9
Doral	118	94	22.20	92.9
<b>Total</b>	<b>2'903'678</b>	<b>2'305'393</b>		

<b>Martigny (Weinbaufläche : 30.9 ha)</b>					
Rebsorten	in Kg	in Liter	mittlere % Brix	mittlerer Oechslegehalt	
Chasselas	175'580	140'464	19.43	80.5	
Gamay	122'620	97'183	21.82	91.2	
Pinot noir	71'603	55'769	21.95	91.7	
Syrah	13'206	10'538	23.75	99.9	
Rhin / Sylvaner	9'199	7'359	22.24	93.1	
Petite Arvine	8'490	6'792	23.88	100.5	
Cornalin	7'139	5'614	23.46	98.6	
Muscat	5'963	4'770	20.05	83.2	
Merlot	4'711	3'585	22.13	92.5	
Malvoisie	3'464	2'771	28.38	121.5	
Gamaret	3'332	2'646	22.22	93.0	
Ermitage	3'325	2'660	21.67	90.5	
Chardonnay	2'219	1'775	21.62	90.3	
Ancelotta	1'749	1'366	23.77	100.0	
Humagne rouge	1'534	1'204	21.41	89.3	
Pinot blanc	1'087	870	21.00	87.5	
Sauvignon blanc	956	765	18.00	74.2	
Garanoir	787	590	23.40	98.3	
CabernetxSauvignon	771	617	22.28	93.2	
Humagne blanc	547	438	21.60	90.2	
Diolinoir	540	426	23.65	99.5	
Heida/Paien	187	150	24.60	103.8	
<b>Total</b>	<b>439'009</b>	<b>348'352</b>			

<b>Martigny-Combe (Weinbaufläche : 85.0 ha)</b>					
Rebsorten	in Kg	in Liter	mittlere % Brix	mittlerer Oechslegehalt	
Chasselas	309'863	247'890	19.39	80.3	
Gamay	221'731	175'184	21.99	91.9	
Pinot noir	99'970	78'112	22.45	94.0	
Gamaret	25'591	20'279	23.07	96.8	
Diolinoir	17'263	13'653	22.85	95.8	
Rhin / Sylvaner	14'642	11'714	22.82	95.7	
Merlot	12'563	10'004	24.14	101.7	
Petite Arvine	10'339	8'271	25.17	106.4	
Heida/Paien	9'985	7'988	23.99	101.0	
Syrah	8'654	6'846	22.86	95.9	
Ermitage	5'410	4'328	25.03	105.8	
Malvoisie	4'305	3'444	24.58	103.7	
Cornalin	3'763	3'010	23.50	98.8	
Humagne rouge	3'509	2'807	22.01	92.0	
Chardonnay	2'851	2'281	22.23	93.0	
Sauvignon blanc	2'629	2'103	22.35	93.5	
Pinot blanc	1'817	1'454	23.66	99.5	
Weinmost weiss	1'027	822	18.80	77.7	
Sémillon	935	748	21.65	90.4	
Garanoir	874	665	22.63	94.8	
Viognier	848	678	23.20	97.4	
Cabernet franc	595	446	22.40	93.8	
Humagne blanc	561	449	21.56	90.0	
Ancelotta	436	328	23.88	100.5	
Muscat	428	342	21.00	87.5	
Gewürztraminer	415	332	22.84	95.8	
Andere rote Rebsorten	395	296	23.80	100.2	
Doral	238	190	22.00	92.0	
<b>Total</b>	<b>761'637</b>	<b>604'664</b>			

<b>Miège (Weinbaufläche : 100.5 ha)</b>				
Rebsorten	in Kg	in Liter	mittlere % Brix	mittlerer Oechslegehalt
Pinot noir	492'893	389'496	22.59	94.7
Chasselas	197'355	157'884	19.62	81.3
Gamay	50'492	39'773	22.37	93.6
Rhin / Sylvaner	49'695	39'756	22.48	94.1
Heida/Paien	34'443	27'554	24.11	101.6
Syrah	31'250	24'385	23.42	98.4
Diolinoir	28'701	22'654	24.29	102.4
Malvoisie	27'905	22'324	24.78	104.7
Chardonnay	23'905	19'124	22.39	93.7
Cornalin	15'772	12'018	23.91	100.7
Humagne rouge	11'599	9'048	22.16	92.7
Muscat	10'038	8'030	20.20	83.9
Petite Arvine	9'839	7'871	24.56	103.6
Sauvignon blanc	9'130	7'304	22.72	95.2
Gamaret	7'751	6'148	23.47	98.6
Pinot blanc	7'598	6'078	22.76	95.4
Merlot	7'353	5'882	23.21	97.5
Humagne blanc	5'654	4'523	20.34	84.5
Ancelotta	4'819	3'843	23.22	97.5
Ermitage	3'826	3'061	24.53	103.5
Müller-Thurgau	2'482	1'986	21.00	87.5
Gewürztraminer	1'898	1'518	23.67	99.6
CabernetxSauvignon	1'596	1'221	24.03	101.2
Carminoir	941	706	24.40	102.9
Cabernet franc	763	572	22.80	95.6
<b>Total</b>	<b>1'037'698</b>	<b>822'760</b>		

<b>Montana (Weinbaufläche : 49.4 ha)</b>				
Rebsorten	in Kg	in Liter	mittlere % Brix	mittlerer Oechslegehalt
Pinot noir	181'017	141'221	22.28	93.2
Chasselas	152'124	121'699	19.67	81.5
Gamay	41'126	32'095	22.09	92.4
Rhin / Sylvaner	23'955	19'164	22.92	96.1
Petite Arvine	19'277	15'422	24.58	103.7
Humagne rouge	13'862	10'855	23.01	96.5
Cornalin	11'300	8'778	23.53	98.9
Syrah	10'677	8'096	24.23	102.1
Malvoisie	9'770	7'816	25.54	108.2
Muscat	7'183	5'746	20.52	85.3
Diolinoir	6'674	5'241	23.74	99.9
Chardonnay	6'524	5'219	22.29	93.3
Ermitage	5'407	4'326	23.30	97.9
Heida/Paien	4'841	3'873	22.63	94.8
Merlot	3'623	2'793	23.31	97.9
Gamaret	3'565	2'746	24.73	104.4
Humagne blanc	2'593	2'074	23.84	100.3
Pinot blanc	2'170	1'736	22.32	93.4
CabernetxSauvignon	1'926	1'496	23.45	98.5
Carminoir	1'380	1'035	24.20	102.0
Viognier	527	422	23.00	96.5
<b>Total</b>	<b>509'521</b>	<b>401'852</b>		



<b>Monthey (Weinbaufläche : 2.7 ha)</b>					
Rebsorten	in Kg	in Liter	mittlere % Brix	mittlerer Oechslegehalt	
Gamay	12'328	9'722	20.87	86.9	
Pinot noir	1'736	1'389	21.96	91.8	
Gamaret	1'693	1'308	22.11	92.5	
Pinot blanc	1'120	896	21.80	91.1	
Müller-Thurgau	895	716	19.40	80.3	
Chasselas	83	66	18.40	75.9	
<b>Total</b>	<b>17'855</b>	<b>14'097</b>			

<b>Mont-Noble (Weinbaufläche : 18.4 ha)</b>					
Rebsorten	in Kg	in Liter	mittlere % Brix	mittlerer Oechslegehalt	
Pinot noir	95'287	75'195	22.29	93.3	
Chasselas	53'256	42'605	18.74	77.4	
Heida/Païen	9'756	7'805	23.47	98.6	
Gamaret	9'408	7'383	23.39	98.3	
Gamay	8'230	6'457	22.53	94.4	
Garanoir	5'126	3'942	23.80	100.2	
Gewürztraminer	2'721	2'177	24.32	102.5	
Diolinoir	1'980	1'520	24.40	102.9	
Andere weisse Rebsorten	1'840	1'472	23.29	97.8	
Rhin / Sylvaner	1'563	1'250	23.22	97.5	
Muscat	1'189	951	22.00	92.0	
Doral	1'052	842	23.08	96.8	
Cornalin	1'020	816	24.00	101.1	
Andere rote Rebsorten	870	653	24.60	103.8	
Humagne rouge	671	503	23.97	100.9	
Chardonnay	625	500	24.00	101.1	
Pinot blanc	544	435	24.08	101.4	
Merlot	350	263	24.40	102.9	
<b>Total</b>	<b>195'488</b>	<b>154'768</b>			

<b>Nendaz (Weinbaufläche : 8.8 ha)</b>					
Rebsorten	in Kg	in Liter	mittlere % Brix	mittlerer Oechslegehalt	
Pinot noir	21'878	17'303	22.31	93.3	
Chasselas	16'418	13'134	18.64	77.0	
Gamay	12'899	10'267	21.80	91.1	
Gamaret	8'672	6'938	24.44	103.1	
Diolinoir	1'214	941	23.48	98.7	
Andere rote Rebsorten*	1'204	963	22.00	92.0	
Petite Arvine	209	167	24.60	103.8	
Rhin / Sylvaner	202	162	21.00	87.5	
Malvoisie	70	56	24.00	101.1	
<b>Total</b>	<b>62'766</b>	<b>49'931</b>			

<b>Niedergesteln (Weinbaufläche : 2.5 ha)</b>					
Rebsorten	in Kg	in Liter	mittlere % Brix	mittlerer Oechslegehalt	
Pinot noir	17'019	13'592	22.15	92.7	
Chasselas	1'375	1'100	18.93	78.3	
Gamay	1'076	858	22.15	92.7	
Rhin / Sylvaner	299	239	21.08	87.8	
<b>Total</b>	<b>19'769</b>	<b>15'789</b>			

**Port-Valais (Weinbaufläche : 18.6 ha)**

Rebsorten	in Kg	in Liter	mittlere % Brix	mittlerer Oechslegehalt
Pinot noir	83'342	66'674	22.06	92.2
Chasselas	33'133	26'506	18.11	74.6
Gamay	25'232	20'186	20.71	86.2
Gamaret	13'518	10'814	21.60	90.2
Chardonnay	3'698	2'958	22.41	93.8
Sauvignon blanc	1'750	1'400	21.80	91.1
Viognier	1'750	1'400	22.60	94.7
Cabernet franc	1'730	1'384	21.93	91.7
Cornalin	1'450	1'160	22.07	92.3
Ancelotta	1'150	920	22.20	92.9
Merlot	917	734	22.21	92.9
Gewürztraminer	470	376	23.20	97.4
Syrah	430	344	22.40	93.8
<b>Total</b>	<b>168'570</b>	<b>134'856</b>		

**Randogne (Weinbaufläche : 89.7 ha)**

Rebsorten	in Kg	in Liter	mittlere % Brix	mittlerer Oechslegehalt
Pinot noir	318'642	253'123	22.53	94.4
Chasselas	196'666	157'333	19.53	80.9
Rhin / Sylvaner	43'360	34'688	22.66	94.9
Petite Arvine	35'945	28'756	24.51	103.4
Malvoisie	33'037	26'430	24.79	104.7
Cornalin	28'765	22'658	23.45	98.5
Gamay	27'360	21'578	22.11	92.4
Merlot	25'207	20'110	23.50	98.8
Heida/Päien	22'647	18'118	23.60	99.2
Syrah	21'783	17'179	23.09	96.9
Humagne rouge	19'603	15'492	22.35	93.5
Chardonnay	11'077	8'862	22.19	92.8
Gamaret	9'468	7'553	23.55	99.0
Ermitage	5'958	4'766	24.06	101.3
Pinot blanc	5'678	4'542	23.36	98.1
Sauvignon blanc	5'448	4'358	21.78	91.0
Garanoir	5'268	4'214	23.80	100.2
Viognier	4'894	3'915	22.76	95.4
Ancelotta	4'329	3'463	23.33	98.0
Humagne blanc	4'306	3'445	21.52	89.8
Muscat	4'290	3'432	19.65	81.4
Andere rote Rebsorten	3'327	2'610	23.31	97.9
Resi	3'143	2'514	22.13	92.6
Diolinoir	2'568	1'945	23.43	98.5
Cabernet franc	2'301	1'736	23.43	98.5
Carminoir	1'144	915	23.70	99.7
Roussanne	861	689	25.20	106.6
Müller-Thurgau	770	616	19.80	82.1
Freisamer	550	440	21.80	91.1
Riesling	544	435	22.60	94.7
CabernetxSauvignon	214	171	22.20	92.9
<b>Total</b>	<b>849'153</b>	<b>676'086</b>		

<b>Raron (Weinbaufläche : 29.8 ha)</b>				
Rebsorten	in Kg	in Liter	mittlere % Brix	mittlerer Oechslegehalt
Pinot noir	99'077	77'590	23.09	96.9
Chasselas	39'688	31'750	19.45	80.5
Rhin / Sylvaner	21'177	16'942	21.94	91.7
Muscat	6'433	5'146	20.56	85.5
Gamay	6'059	4'667	22.90	96.0
Müller-Thurgau	3'227	2'582	20.57	85.5
Cornalin	3'053	2'326	23.44	98.5
Malvoisie	3'036	2'429	25.02	105.8
Petite Arvine	2'757	2'206	24.27	102.3
Merlot	2'634	1'976	23.94	100.8
Syrah	2'513	1'961	22.97	96.4
Gamaret	2'298	1'724	24.54	103.6
Heida/Païen	2'079	1'663	24.60	103.8
Chardonnay	1'965	1'572	22.93	96.2
Humagne rouge	1'668	1'289	23.01	96.6
Cabernet franc	1'530	1'148	23.00	96.5
Lafnetscha	958	766	21.60	90.2
Ancelotta	692	519	22.02	92.1
Humagne blanc	680	544	22.80	95.6
Diolinoir	425	319	22.24	93.1
Gewürztraminer	327	262	22.95	96.3
Pinot blanc	295	236	24.40	102.9
Andere rote Rebsorten	263	200	23.44	98.5
Andere weisse Rebsorten	190	152	23.81	100.2
Garanoir	180	135	23.60	99.2
Carminoir	105	79	22.40	93.8
<b>Total</b>	<b>203'309</b>	<b>160'181</b>		

<b>Riddes (Weinbaufläche : 66.8 ha)</b>				
Rebsorten	in Kg	in Liter	mittlere % Brix	mittlerer Oechslegehalt
Pinot noir	256'223	202'830	22.01	92.0
Chasselas	249'819	199'855	18.84	77.9
Gamay	117'182	93'053	21.62	90.3
Gamaret	61'490	48'677	22.82	95.7
Chardonnay	14'873	11'898	22.72	95.2
Heida/Païen	13'406	10'725	23.11	97.0
Diolinoir	9'119	7'104	22.59	94.6
Malvoisie	7'410	5'928	23.02	96.6
Petite Arvine	6'796	5'437	22.56	94.5
Merlot	5'877	4'650	22.59	94.6
Garanoir	4'310	3'419	22.45	94.0
Cornalin	4'012	3'210	22.43	93.9
Pinot blanc	3'304	2'643	23.61	99.3
Syrah	2'483	1'986	21.73	90.8
Gewürztraminer	1'550	1'240	24.00	101.1
Rhin / Sylvaner	563	450	22.60	94.7
Muscat	540	432	18.20	75.0
Müller-Thurgau	320	256	21.00	87.5
<b>Total</b>	<b>759'277</b>	<b>603'794</b>		

<b>Saillon (Weinbaufläche : 186.6 ha)</b>				
Rebsorten	in Kg	in Liter	mittlere % Brix	mittlerer Oechslegehalt
Pinot noir	603'896	474'723	22.23	93.0
Gamay	436'446	344'350	21.92	91.6
Chasselas	411'870	329'496	19.72	81.8
Petite Arvine	113'640	90'912	24.05	101.3
Humagne rouge	106'424	83'684	22.33	93.4
Diolinoir	63'303	49'427	23.39	98.3
Rhin / Sylvaner	62'059	49'647	23.14	97.1
Syrah	57'307	44'975	23.07	96.8
Merlot	49'568	39'151	23.27	97.8
Gamaret	39'754	30'679	23.27	97.7
Cornalin	33'826	26'557	23.10	97.0
Malvoisie	26'554	21'243	25.45	107.7
Humagne blanc	26'434	21'147	20.82	86.7
Heida/Pâien	23'173	18'538	23.43	98.5
Chardonnay	22'309	17'847	22.73	95.3
Garanoir	19'094	15'075	22.95	96.3
Ermitage	14'027	11'222	23.68	99.6
Pinot blanc	11'373	9'098	23.38	98.2
Carminoir	10'435	8'206	23.29	97.8
Muscat	9'514	7'611	20.65	85.9
Cabernet franc	9'349	7'423	23.42	98.4
CabernetxSauvignon	6'673	5'267	23.42	98.4
Ancelotta	6'423	5'011	22.91	96.1
Andere rote Rebsorten	4'031	3'207	24.51	103.4
Viognier	2'264	1'811	23.85	100.4
Aligoté	1'600	1'280	22.00	92.0
Riesling	1'400	1'120	22.80	95.6
Nebbiolo	1'287	965	24.33	102.6
Amigne	456	365	23.80	100.2
<b>Total</b>	<b>2'174'489</b>	<b>1'720'039</b>		

<b>Saint-Léonard (Weinbaufläche : 89.6 ha)</b>				
Rebsorten	in Kg	in Liter	mittlere % Brix	mittlerer Oechslegehalt
Chasselas	540'350	432'280	20.05	83.2
Pinot noir	235'357	187'923	22.53	94.4
Rhin / Sylvaner	55'824	44'659	24.02	101.2
Humagne rouge	55'068	44'017	23.15	97.2
Gamay	48'592	38'784	23.02	96.6
Petite Arvine	47'121	37'697	24.29	102.4
Cornalin	30'900	24'645	24.08	101.4
Merlot	27'971	22'334	23.71	99.8
Syrah	25'727	20'275	23.29	97.8
Heida/Paien	17'198	13'758	23.78	100.1
Diolinoir	15'988	12'685	26.28	111.6
Muscat	8'803	7'042	21.57	90.0
Resi	2'495	1'996	25.20	106.6
Pinot blanc	2'180	1'744	22.40	93.8
Humagne blanc	1'871	1'497	20.91	87.1
Amigne	1'349	1'079	24.89	105.2
Cabernet franc	689	551	24.19	101.9
Freisamer	488	390	23.00	96.5
Gamaret	160	128	23.00	96.5
Chardonnay	95	76	22.80	95.6
<b>Total</b>	<b>1'142'122</b>	<b>912'662</b>		

<b>Saint-Maurice (Weinbaufläche : 4.9 ha)</b>				
Rebsorten	in Kg	in Liter	mittlere % Brix	mittlerer Oechslegehalt
Gamay	9'982	7'973	20.91	87.1
Pinot noir	8'248	6'531	21.43	89.4
Garanoir	2'491	1'993	20.80	86.6
Chardonnay	572	458	24.12	101.6
Müller-Thurgau	480	384	21.20	88.4
Chasselas	441	353	19.28	79.8
Gamaret	119	89	20.40	84.8
Malvoisie	92	74	24.00	101.1
<b>Total</b>	<b>22'425</b>	<b>17'854</b>		

**Salgesch (Weinbaufläche : 196.7 ha)**

Rebsorten	in Kg	in Liter	mittlere % Brix	mittlerer Oechslegehalt
Pinot noir	1'586'710	1'263'507	22.91	96.1
Chasselas	69'063	55'250	19.25	79.7
Rhin / Sylvaner	66'334	53'067	21.75	90.8
Cornalin	62'481	49'339	23.01	96.5
Syrah	49'221	38'833	23.13	97.1
Humagne rouge	40'040	31'559	22.58	94.6
Gamay	32'959	26'102	22.76	95.4
Merlot	27'485	21'618	24.01	101.1
Diolinoir	16'621	13'103	22.96	96.3
Gamaret	16'201	12'906	23.52	98.9
Cabernet franc	13'422	10'497	23.82	100.2
Chardonnay	12'077	9'662	22.19	92.8
Ancelotta	11'434	9'067	23.24	97.6
Petite Arvine	10'273	8'218	23.06	96.8
Malvoisie	9'847	7'878	25.13	106.3
Muscat	8'664	6'931	20.35	84.6
CabernetxSauvignon	7'100	5'466	22.95	96.3
Andere rote Rebsorten	5'136	3'940	23.12	97.1
Pinot blanc	4'759	3'807	22.19	92.8
Humagne blanc	3'745	2'996	20.04	83.2
Freisamer	3'289	2'631	21.77	90.9
Ermitage	3'177	2'542	22.12	92.5
Sauvignon blanc	2'726	2'181	22.52	94.3
Amigne	2'140	1'712	25.00	105.7
Heida/Paien	1'696	1'357	23.53	98.9
Müller-Thurgau	1'481	1'185	21.33	88.9
Gewürztraminer	1'082	866	24.07	101.4
Viognier	1'027	822	23.24	97.6
Resi	262	210	22.80	95.6
<b>Total</b>	<b>2'070'452</b>	<b>1'647'250</b>		

**Salins (Weinbaufläche : 3.5 ha)**

Rebsorten	in Kg	in Liter	mittlere % Brix	mittlerer Oechslegehalt
Pinot noir	11'679	9'343	22.13	92.5
Gamay	8'328	6'655	22.40	93.8
Chasselas	3'038	2'430	19.02	78.6
Gamaret	2'516	2'013	24.11	101.6
<b>Total</b>	<b>25'561</b>	<b>20'441</b>		

<b>Savièse (Weinbaufläche : 285.4 ha)</b>				
Rebsorten	in Kg	in Liter	mittlere % Brix	mittlerer Oechslegehalt
Pinot noir	1'463'844	1'154'194	22.48	94.2
Chasselas	902'105	721'684	19.48	80.7
Gamay	308'645	241'741	21.80	91.0
Rhin / Sylvaner	109'304	87'443	21.79	91.0
Chardonnay	69'193	55'354	21.21	88.4
Diolinoir	62'510	49'183	23.29	97.8
Malvoisie	52'797	42'238	24.33	102.6
Syrah	52'710	41'527	22.42	93.9
Petite Arvine	50'559	40'447	23.52	98.9
Humagne rouge	41'991	33'203	22.74	95.3
Gamaret	38'513	30'549	23.01	96.5
Heida/Paien	35'697	28'558	23.26	97.7
Muscat	22'668	18'134	19.84	82.3
Sauvignon blanc	16'313	13'050	21.48	89.6
Garanoir	13'611	10'386	22.54	94.4
Cornalin	12'361	9'774	22.53	94.4
Ermitage	11'126	8'901	23.10	97.0
Pinot blanc	11'039	8'831	22.91	96.1
Merlot	9'803	7'785	22.70	95.1
Amigne	7'006	5'605	23.26	97.7
CabernetxSauvignon	6'706	5'306	22.55	94.5
Cabernet franc	2'721	2'119	23.64	99.4
Humagne blanc	2'511	2'009	21.66	90.4
Aligoté	2'354	1'883	20.94	87.2
Carminoir	1'954	1'539	23.47	98.7
Viognier	1'933	1'546	22.45	94.0
Ancelotta	1'439	1'111	25.38	107.4
Müller-Thurgau	985	788	21.07	87.8
Andere weisse Rebsorten	232	186	23.40	98.3
<b>Total</b>	<b>3'312'630</b>	<b>2'625'075</b>		

<b>Saxon (Weinbaufläche : 173.0 ha)</b>				
Rebsorten	in Kg	in Liter	mittlere % Brix	mittlerer Oechslegehalt
Pinot noir	915'320	725'269	22.13	92.6
Chasselas	343'708	274'966	19.06	78.8
Gamay	257'117	203'549	21.65	90.4
Gamaret	73'012	57'593	22.62	94.8
Humagne rouge	51'762	41'349	21.52	89.8
Heida/Paien	40'630	32'504	23.38	98.2
Diolinoir	40'017	31'733	22.84	95.8
Chardonnay	34'286	27'429	21.89	91.5
Syrah	11'815	9'435	21.96	91.8
Merlot	10'286	8'121	23.65	99.5
Petite Arvine	9'210	7'368	22.45	94.0
Cornalin	7'799	6'239	21.57	90.0
Malvoisie	7'577	6'062	23.99	101.0
Ancelotta	7'430	5'944	21.26	88.7
Garanoir	6'528	5'222	22.25	93.1
Gewürztraminer	4'132	3'306	23.52	98.9
Pinot blanc	3'598	2'878	22.96	96.3
Viognier	2'480	1'984	25.60	108.4
Rhin / Sylvaner	2'103	1'682	21.20	88.4
Sauvignon blanc	934	747	23.00	96.5
Muscat	605	484	18.50	76.4
Charmont	512	410	23.40	98.3
Humagne blanc	411	329	21.20	88.4
CabernetxSauvignon	309	247	24.20	102.0
<b>Total</b>	<b>1'831'581</b>	<b>1'454'850</b>		



<b>Sierre (Weinbaufläche : 277.2 ha)</b>				
Rebsorten	in Kg	in Liter	mittlere % Brix	mittlerer Oechslegehalt
Pinot noir	847'613	670'758	22.70	95.1
Chasselas	719'197	575'358	19.87	82.4
Rhin / Sylvaner	191'353	153'082	22.09	92.4
Gamay	178'537	140'129	22.58	94.6
Syrah	158'810	124'507	24.11	101.6
Cornalin	149'456	117'589	23.59	99.2
Petite Arvine	143'480	114'784	24.06	101.4
Humagne rouge	102'968	81'088	22.97	96.4
Malvoisie	69'706	55'765	24.86	105.0
Diolinoir	50'004	39'676	23.50	98.8
Ermitage	36'909	29'527	24.99	105.6
Muscat	36'178	28'942	20.27	84.2
Humagne blanc	32'554	26'043	21.45	89.5
Merlot	26'972	20'978	23.54	99.0
Heida/Paien	22'640	18'112	23.75	99.9
Chardonnay	20'972	16'778	22.82	95.7
Gamaret	13'795	11'001	24.60	103.8
Pinot blanc	12'845	10'276	23.10	97.0
CabernetxSauvignon	9'996	7'709	24.02	101.1
Ancelotta	9'235	7'117	23.92	100.7
Amigne	7'481	5'937	24.93	105.4
Cabernet franc	7'388	5'672	24.09	101.5
Chenin blanc	3'909	3'127	22.26	93.1
Riesling	3'686	2'949	20.72	86.2
Resi	2'113	1'690	23.38	98.2
Carminoir	1'906	1'525	24.00	101.1
Andere rote Rebsorten	1'788	1'394	24.55	103.6
Viognier	1'671	1'337	23.46	98.6
Roussanne	1'131	905	27.31	116.4
Sauvignon blanc	748	598	22.80	95.6
Pinot blanc	595	476	22.60	94.7
Weinmost weiss	530	424	19.00	78.6
Andere weisse Rebsorten	500	400	23.80	100.2
Gewürztraminer	400	320	23.80	100.2
Müller-Thurgau	42	34	21.60	90.2
<b>Total</b>	<b>2'867'108</b>	<b>2'276'005</b>		

<b>Sion (Weinbaufläche : 412.8 ha)</b>				
Rebsorten	in Kg	in Liter	mittlere % Brix	mittlerer Oechslegehalt
Chasselas	1'529'418	1'223'534	19.75	81.9
Pinot noir	902'599	713'631	22.43	93.9
Rhin / Sylvaner	333'029	266'423	22.36	93.6
Petite Arvine	242'396	193'917	23.56	99.1
Gamay	207'545	163'196	22.25	93.1
Syrah	170'989	136'011	23.07	96.8
Ermitage	130'650	104'520	23.70	99.7
Humagne rouge	124'989	99'551	22.59	94.6
Cornalin	95'076	75'616	23.27	97.7
Merlot	85'761	68'185	23.30	97.9
Diolinoir	71'288	56'199	23.13	97.1
Heida/Païen	66'924	53'539	23.17	97.3
CabernetxSauvignon	46'634	37'211	22.83	95.7
Ancelotta	32'326	25'764	23.89	100.6
Chardonnay	28'587	22'870	22.03	92.1
Cabernet franc	28'242	22'475	23.58	99.2
Malvoisie	26'732	21'386	25.16	106.4
Gamaret	24'747	19'646	23.28	97.8
Humagne blanc	18'233	14'586	20.78	86.5
Muscat	17'957	14'366	21.25	88.6
Pinot blanc	16'128	12'902	23.53	98.9
Sauvignon blanc	15'192	12'154	21.87	91.4
Amigne	13'569	10'855	23.85	100.4
Roussanne	12'397	9'918	24.78	104.6
Riesling	11'852	9'482	21.41	89.3
Garanoir	9'569	7'655	22.28	93.3
Altesse	3'433	2'746	21.14	88.1
Andere rote Rebsorten	3'042	2'401	23.98	101.0
Viognier	2'683	2'146	22.13	92.6
Doral	600	480	22.80	95.6
Müller-Thurgau	391	313	24.00	101.1
Andere weisse Rebsorten	320	256	23.60	99.2
Carminoir	289	217	28.20	120.6
Sémillon	240	192	23.60	99.2
Durize	160	120	23.00	96.5
Aligoté	132	106	21.00	87.5
<b>Total</b>	<b>4'274'119</b>	<b>3'404'566</b>		

<b>Stalden (Weinbaufläche : 14.4 ha)</b>				
Rebsorten	in Kg	in Liter	mittlere % Brix	mittlerer Oechslegehalt
Pinot noir	27'578	21'546	23.71	99.7
Chasselas	12'168	9'734	20.40	84.8
Rhin / Sylvaner	10'888	8'710	22.06	92.2
Gamay	7'518	5'845	22.88	95.9
Heida/Päien	6'896	5'517	23.78	100.1
Muscat	3'258	2'606	20.55	85.5
Gewürztraminer	1'902	1'522	23.35	98.1
Gamaret	714	549	23.63	99.4
Lafnetscha	706	565	21.60	90.2
Müller-Thurgau	643	514	20.15	83.7
Humagne rouge	615	461	20.25	84.1
Merlot	500	375	24.00	101.1
Pinot blanc	500	400	25.00	105.7
Andere rote Rebsorten	462	359	22.04	92.2
Chardonnay	360	288	23.20	97.4
Andere weisse Rebsorten	356	285	21.09	87.8
Gwäss	318	254	18.73	77.4
Nobling	280	224	21.00	87.5
Malvoisie	250	200	24.46	103.2
Cornalin	238	179	22.40	93.8
Riesling	207	166	22.53	94.4
Humagne blanc	180	144	21.60	90.2
Resi	136	109	20.40	84.8
Diolinoir	80	64	23.60	99.2
<b>Total</b>	<b>76'753</b>	<b>60'617</b>		

<b>Staldenried (Weinbaufläche : 2.9 ha)</b>				
Rebsorten	in Kg	in Liter	mittlere % Brix	mittlerer Oechslegehalt
Pinot noir	4'065	3'252	24.45	103.1
Rhin / Sylvaner	2'725	2'180	22.25	93.1
Heida/Päien	2'681	2'145	23.59	99.2
Müller-Thurgau	1'781	1'425	20.59	85.6
Muscat	1'304	1'043	18.99	78.5
Chasselas	1'127	902	18.93	78.2
Andere weisse Rebsorten	1'081	865	22.33	93.5
Andere rote Rebsorten	975	780	22.86	95.9
Humagne rouge	348	278	22.00	92.0
Gewürztraminer	283	226	24.20	102.0
Gamay	95	76	23.80	100.2
<b>Total</b>	<b>16'465</b>	<b>13'172</b>		

<b>Steg-Hohtenn (Weinbaufläche : 4.2 ha)</b>				
Rebsorten	in Kg	in Liter	mittlere % Brix	mittlerer Oechslegehalt
Pinot noir	14'484	11'587	22.78	95.5
Chasselas	5'178	4'142	18.97	78.4
Rhin / Sylvaner	855	684	21.43	89.4
Gamay	584	450	23.23	97.6
Müller-Thurgau	414	331	19.97	82.9
Syrah	299	239	24.40	102.9
Muscat	290	232	21.00	87.5
Andere rote Rebsorten	57	46	22.80	95.6
<b>Total</b>	<b>22'161</b>	<b>17'712</b>		

<b>Troistorrents (Weinbaufläche : 0.8 ha)</b>				
Rebsorten	in Kg	in Liter	mittlere % Brix	mittlerer Oechslegehalt
Gamay	3'418	2'734	21.11	88.0
Chasselas	1'215	972	19.16	79.3
<b>Total</b>	<b>4'633</b>	<b>3'706</b>		

<b>Turtmann (Weinbaufläche : 2.5 ha)</b>				
Rebsorten	in Kg	in Liter	mittlere % Brix	mittlerer Oechslegehalt
Pinot noir	11'344	9'012	22.85	95.8
Chasselas	7'844	6'275	18.35	75.7
Heida/Païen	7'110	5'688	22.72	95.2
Andere rote Rebsorten	1'138	910	22.13	92.5
Müller-Thurgau	668	534	18.99	78.5
Muscat	465	372	20.60	85.7
Diolinoir	418	334	21.60	90.2
Ermitage	415	332	23.80	100.2
Gewürztraminer	112	90	23.40	98.3
<b>Total</b>	<b>29'514</b>	<b>23'548</b>		

<b>Varen (Weinbaufläche : 121.8 ha)</b>				
Rebsorten	in Kg	in Liter	mittlere % Brix	mittlerer Oechslegehalt
Pinot noir	876'268	693'134	23.06	96.8
Chasselas	61'751	49'401	19.39	80.3
Rhin / Sylvaner	31'682	25'346	22.29	93.3
Gamay	26'567	20'876	23.12	97.0
Syrah	19'735	15'412	23.15	97.2
Chardonnay	19'607	15'686	22.63	94.8
Diolinoir	15'872	12'403	23.00	96.5
Cornalin	15'784	12'395	22.31	93.4
Petite Arvine	11'309	9'047	23.25	97.6
Humagne rouge	11'108	8'623	22.58	94.6
Pinot blanc	10'590	8'472	22.66	95.0
Ancelotta	10'214	8'106	22.47	94.1
Muscat	10'188	8'150	20.81	86.6
Heida/Païen	7'415	5'932	24.14	101.7
Merlot	7'111	5'509	23.70	99.7
Ermitage	6'549	5'239	22.11	92.4
Sauvignon blanc	5'435	4'348	23.01	96.5
Humagne blanc	4'396	3'517	21.88	91.4
Freisamer	4'014	3'211	22.26	93.2
Malvoisie	3'546	2'837	30.74	132.7
Müller-Thurgau	3'354	2'683	21.36	89.1
Gamaret	2'668	2'073	24.44	103.1
Gewürztraminer	2'579	2'063	24.15	101.8
Riesling	1'907	1'526	19.54	80.9
Himbertscha	1'841	1'473	17.54	72.1
Cabernet franc	1'387	1'064	24.58	103.7
CabernetxSauvignon	1'363	1'049	22.46	94.0
Andere weisse Rebsorten	1'201	961	20.23	84.0
Garanoir	909	727	22.90	96.1
Resi	641	513	20.80	86.6
Viognier	580	464	24.00	101.1
Carminoir	250	188	22.80	95.6
Gwäss	221	177	22.40	93.8
Roussanne	135	108	23.80	100.2
<b>Total</b>	<b>1'178'177</b>	<b>932'710</b>		

<b>Venthône (Weinbaufläche : 97.8 ha)</b>				
Rebsorten	in Kg	in Liter	mittlere % Brix	mittlerer Oechslegehalt
Pinot noir	454'607	358'485	22.70	95.1
Chasselas	138'055	110'444	19.65	81.5
Gamay	40'664	31'528	22.51	94.3
Diolinoir	33'432	26'057	24.75	104.5
Chardonnay	28'555	22'844	21.96	91.8
Malvoisie	26'545	21'236	24.29	102.4
Rhin / Sylvaner	26'218	20'974	22.39	93.7
Heida/Paien	21'826	17'461	23.66	99.5
Humagne rouge	18'408	14'465	22.44	94.0
Cornalin	17'730	13'625	23.67	99.6
Petite Arvine	16'967	13'574	24.16	101.8
Gamaret	16'106	12'563	23.18	97.3
Syrah	15'428	11'810	24.00	101.1
Sauvignon blanc	11'895	9'516	22.52	94.3
Müller-Thurgau	9'644	7'715	20.33	84.5
Muscat	6'277	5'022	20.25	84.1
Humagne blanc	5'537	4'430	22.15	92.6
Pinot blanc	5'513	4'410	22.57	94.5
Carminoir	4'931	3'945	21.83	91.2
Merlot	4'497	3'399	24.41	103.0
Ermitage	3'905	3'124	23.72	99.8
Andere rote Rebsorten	3'057	2'293	23.92	100.7
Viognier	2'643	2'114	23.68	99.6
Garanoir	1'531	1'225	23.40	98.3
Gewürztraminer	1'478	1'182	23.71	99.8
Riesling	863	690	22.40	93.8
Ancelotta	707	530	23.54	99.0
Amigne	621	497	24.20	102.0
Cabernet franc	600	450	22.80	95.6
Resi	489	391	23.80	100.2
<b>Total</b>	<b>918'729</b>	<b>726'002</b>		

<b>Vernayaz (Weinbaufläche : 0.8 ha)</b>				
Rebsorten	in Kg	in Liter	mittlere % Brix	mittlerer Oechslegehalt
Gamay	7'375	5'900	20.05	83.2
<b>Total</b>	<b>7'375</b>	<b>5'900</b>		

**Vétroz (Weinbaufläche : 168.5 ha)**

Rebsorten	in Kg	in Liter	mittlere % Brix	mittlerer Oechslegehalt
Chasselas	468'246	374'597	20.25	84.1
Pinot noir	346'522	274'771	22.92	96.1
Gamay	340'277	269'414	22.46	94.1
Amigne	276'390	221'112	24.46	103.2
Petite Arvine	78'784	63'027	24.53	103.5
Syrah	63'349	50'220	22.91	96.1
Rhin / Sylvaner	41'020	32'816	22.32	93.4
Cornalin	39'237	30'891	22.95	96.3
Humagne rouge	35'393	27'940	22.59	94.7
Gamaret	34'637	27'313	23.97	100.9
Diolinoir	33'948	26'910	23.37	98.2
Merlot	32'595	25'893	22.76	95.4
Heida/Païen	19'002	15'202	23.41	98.4
Chardonnay	15'077	12'062	21.45	89.5
CabernetxSauvignon	10'627	8'459	22.96	96.3
Malvoisie	10'178	8'142	25.09	106.1
Muscat	9'980	7'984	21.26	88.7
Humagne blanc	9'252	7'402	20.99	87.4
Ermitage	8'902	7'122	23.74	99.9
Cabernet franc	7'687	5'986	23.17	97.3
Garanoir	6'959	5'396	22.82	95.7
Pinot blanc	6'645	5'316	22.24	93.1
Carminoir	6'233	4'725	25.01	105.7
Ancelotta	4'230	3'367	23.95	100.8
Viognier	3'588	2'870	22.83	95.7
<b>Total</b>	<b>1'908'758</b>	<b>1'518'935</b>		

**Vex (Weinbaufläche : 1.5 ha)**

Rebsorten	in Kg	in Liter	mittlere % Brix	mittlerer Oechslegehalt
Pinot noir	474	379	20.80	86.6
Gamay	243	194	21.20	88.4
Chasselas	219	175	18.24	75.2
<b>Total</b>	<b>936</b>	<b>749</b>		

<b>Veyras (Weinbaufläche : 74.3 ha)</b>				
Rebsorten	in Kg	in Liter	mittlere % Brix	mittlerer Oechslegehalt
Pinot noir	177'198	140'188	22.58	94.6
Chasselas	124'577	99'662	19.82	82.2
Rhin / Sylvaner	45'047	36'038	22.59	94.6
Petite Arvine	41'055	32'844	24.05	101.3
Humagne rouge	38'952	30'300	23.03	96.6
Cornalin	32'344	25'507	23.56	99.0
Gamay	30'023	23'366	23.02	96.6
Syrah	29'928	22'919	23.49	98.7
Malvoisie	21'705	17'364	24.52	103.5
Chardonnay	16'506	13'205	22.20	92.9
Muscat	16'440	13'152	20.47	85.1
Merlot	15'550	12'387	23.45	98.5
Humagne blanc	14'441	11'553	21.17	88.2
Cabernet franc	12'559	10'047	23.43	98.5
Heida/Pâien	12'339	9'871	23.83	100.3
Ermitage	11'419	9'135	24.18	101.9
Diolinoir	9'037	7'052	25.21	106.7
Sauvignon blanc	8'889	7'111	21.57	90.0
Pinot blanc	3'855	3'084	22.43	93.9
Gamaret	3'050	2'358	24.53	103.5
Ancelotta	2'785	2'089	24.00	101.1
Andere rote Rebsorten	2'712	2'170	23.07	96.8
Amigne	1'989	1'591	24.20	102.0
CabernetxSauvignon	1'700	1'275	24.40	102.9
Resi	1'530	1'224	20.69	86.1
Müller-Thurgau	780	624	24.20	102.0
<b>Total</b>	<b>676'410</b>	<b>536'114</b>		

<b>Vionnaz (Weinbaufläche : 8.8 ha)</b>				
Rebsorten	in Kg	in Liter	mittlere % Brix	mittlerer Oechslegehalt
Gamay	69'881	55'892	20.13	83.6
Pinot noir	9'696	7'514	21.59	90.1
Chasselas	6'444	5'155	17.99	74.1
Gamaret	3'631	2'905	21.08	87.8
Andere rote Rebsorten	1'409	1'127	20.20	83.9
Pinot blanc	1'114	891	22.67	95.0
Merlot	1'080	864	22.48	94.1
Malvoisie	801	641	23.23	97.6
Sauvignon blanc	800	640	21.40	89.3
Gewürztraminer	600	480	22.80	95.6
Müller-Thurgau	600	480	22.60	94.7
Viognier	537	430	22.20	92.9
Garanoir	210	168	21.00	87.5
<b>Total</b>	<b>96'803</b>	<b>77'188</b>		

<b>Visp (Weinbaufläche : 13.7 ha)</b>					
Rebsorten	in Kg	in Liter	mittlere % Brix	mittlerer Oechslegehalt	
Pinot noir	24'646	19'192	23.38	98.2	
Heida/Päien	10'369	8'295	23.53	98.9	
Rhin / Sylvaner	8'304	6'643	22.88	95.9	
Chasselas	5'861	4'689	19.26	79.7	
Gamay	5'531	4'291	22.74	95.3	
Humagne rouge	4'658	3'697	22.01	92.0	
Muscat	2'831	2'265	19.36	80.2	
Müller-Thurgau	1'791	1'433	20.14	83.6	
Syrah	1'633	1'227	23.36	98.1	
Eyholzer Roter	1'527	1'145	20.35	84.5	
Gewürztraminer	1'301	1'041	23.58	99.1	
Nobling	1'025	820	23.00	96.5	
Gamaret	1'003	781	24.12	101.6	
Andere rote Rebsorten	993	794	23.03	96.6	
Gwäss	931	745	17.20	70.7	
Lafnetscha	779	623	22.80	95.6	
Andere weisse Rebsorten	770	616	19.00	78.5	
Resi	660	528	20.40	84.8	
Petite Arvine	643	514	23.18	97.3	
Garanoir	484	363	23.80	100.2	
Humagne blanc	411	329	19.80	82.1	
Chardonnay	403	322	23.80	100.2	
Pinot blanc	320	256	21.80	91.1	
Diolinoir	293	234	22.05	92.2	
<b>Total</b>	<b>77'167</b>	<b>60'846</b>			

<b>Visperterminen (Weinbaufläche : 39.5 ha)</b>					
Rebsorten	in Kg	in Liter	mittlere % Brix	mittlerer Oechslegehalt	
Heida/Päien	119'790	95'832	24.23	102.1	
Pinot noir	96'331	76'705	23.74	99.9	
Rhin / Sylvaner	26'325	21'060	22.66	94.9	
Gamay	24'637	19'680	23.63	99.4	
Chasselas	21'080	16'864	19.51	80.8	
Gamaret	8'110	6'488	22.97	96.4	
Muscat	8'087	6'470	20.75	86.3	
Müller-Thurgau	5'983	4'786	20.96	87.3	
Gewürztraminer	4'132	3'306	24.23	102.1	
Resi	1'924	1'539	21.37	89.1	
Andere rote Rebsorten	1'444	1'155	22.07	92.3	
Andere weisse Rebsorten	756	605	21.74	90.8	
Syrah	380	304	22.48	94.1	
Merlot	272	204	21.00	87.5	
Chardonnay	177	142	22.00	92.0	
Pinot blanc	101	81	21.20	88.4	
Diolinoir	92	74	21.80	91.1	
Malvoisie	89	71	24.80	104.7	
<b>Total</b>	<b>319'710</b>	<b>255'365</b>			



**Vollèges (Weinbaufläche : 7.3 ha)**

Rebsorten	in Kg	in Liter	mittlere % Brix	mittlerer Oechslegehalt
Gamay	32'636	25'707	21.33	89.0
Gamaret	13'766	11'013	22.34	93.5
Garanoir	822	658	21.22	88.5
Pinot noir	596	477	21.36	89.1
Müller-Thurgau	459	367	20.60	85.7
Rhin / Sylvaner	272	218	21.00	87.5
Chasselas	25	20	19.40	80.3
<b>Total</b>	<b>48'576</b>	<b>38'459</b>		

**Vouvry (Weinbaufläche : 10.3 ha)**

Rebsorten	in Kg	in Liter	mittlere % Brix	mittlerer Oechslegehalt
Gamay	69'485	55'443	19.57	81.1
Gamaret	6'486	5'140	21.05	87.7
Chasselas	2'825	2'260	18.29	75.4
Pinot noir	2'727	2'145	22.53	94.3
Müller-Thurgau	1'076	861	19.75	81.9
Anderer rote Rebsorten	510	408	21.20	88.4
Muscat	382	306	19.60	81.2
<b>Total</b>	<b>83'491</b>	<b>66'562</b>		

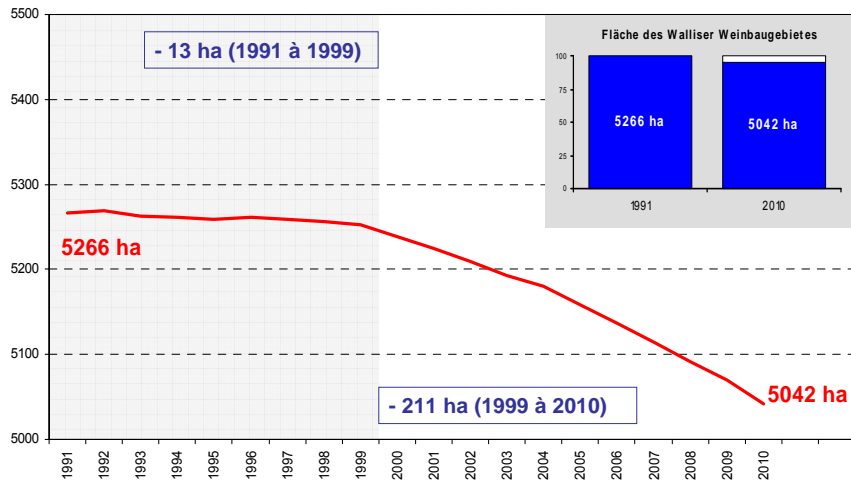
**Zeneggen (Weinbaufläche : 5.0 ha)**

Rebsorten	in Kg	in Liter	mittlere % Brix	mittlerer Oechslegehalt
Pinot noir	5'460	4'244	23.05	96.7
Gamay	5'433	4'250	22.53	94.4
Rhin / Sylvaner	2'750	2'200	21.61	90.2
Chasselas	1'061	849	18.55	76.6
Müller-Thurgau	888	710	19.90	82.5
Muscat	723	578	20.61	85.7
Gamaret	637	489	24.67	104.2
Garanoir	558	419	23.00	96.5
Petite Arvine	374	299	21.40	89.3
Syrah	262	210	22.60	94.7
Malvoisie	180	144	25.20	106.6
Gwäss	94	75	18.00	74.2
Gewürztraminer	32	26	23.20	97.4
Resi	11	9	19.40	80.3
<b>Total</b>	<b>18'463</b>	<b>14'502</b>		

## FLÄCHE PRO REBSORTE - SITUATION : WEINERNT 2010

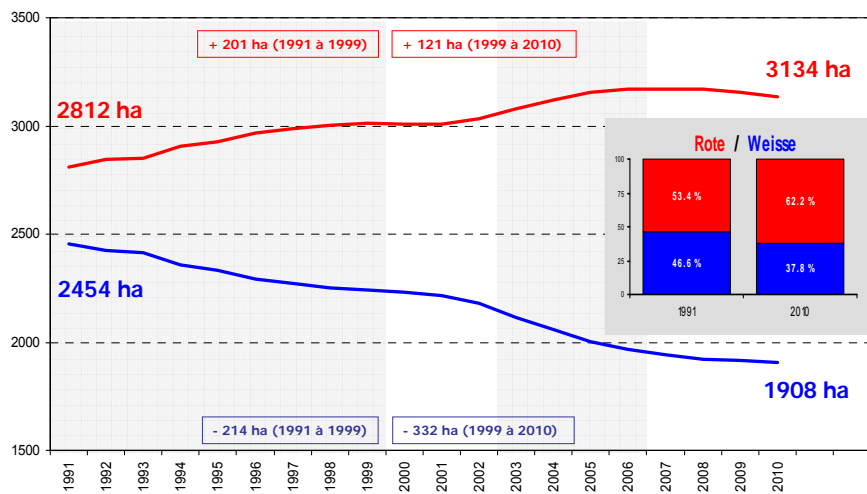
	REBSORTEN ALPHABETISCHE REIHENFOLGE	FLÄCHE m <sup>2</sup>		
		Oberwallis	Unterwallis	TOTAL WALLIS
<b>WEISSE REBSORTEN</b>	ALIGOTE	0	7'487	7'487
	ALTESSE	0	3'066	3'066
	AMIGNE	2'043	429'079	431'122
	ARVINE	58'462	1'500'714	1'559'176
	CHARDONNAY	57'241	645'936	703'177
	CHARMONT	1'481	2'796	4'277
	CHASSELAS	436'307	9'897'448	10'333'755
	CHENIN BLANC	197	11'413	11'610
	DORAL	540	3'957	4'497
	GEWÜRZTRAMINER	14'325	45'875	60'200
	GWÄSS	8'642	0	8'642
	HIMBERTSCHA	2'235	0	2'235
	HUMAGNE	14'879	294'718	309'597
	LAFNETSCHA	13'467	0	13'467
	MARSANNE BLANCHE	15'526	459'770	475'296
	MUELLER-THURGAU	50'167	60'798	110'965
	MUSCAT	74'213	312'614	386'827
	PINOT BLANC	26'550	229'884	256'434
	PINOT GRIS	35'472	722'696	758'168
	RESI	5'042	18'698	23'740
RIESLING	8'150	46'762	54'912	
ROUSSANNE	0	23'578	23'578	
SAUVIGNON BLANC	7'132	191'916	199'048	
SAVAGNIN BLANC	213'911	647'539	861'450	
SEMILLON	1'282	4'475	5'757	
SYLVANER	255'240	2'129'920	2'385'160	
VIOGNIER	1'585	71'037	72'622	
	<b>TOTAL WEISSE REBSORTEN</b>	<b>1'304'089</b>	<b>17'762'176</b>	<b>19'066'265</b>
<b>ROTE REBSORTEN</b>	ANCELOTTA	18'085	175'736	193'821
	CABERNET FRANC	11'961	174'518	186'479
	CABERNET SAUVIGNON	14'123	227'209	241'332
	CARMINOIR	1'750	62'227	63'977
	CORNALIN	160'774	1'035'247	1'196'021
	DIOLINOIR	34'227	866'352	900'579
	DURIZE	0	6'497	6'497
	EYHOLZER ROTER	2'457	0	2'457
	GALOTTA	717	28'702	29'419
	GAMARET	39'875	871'906	911'781
	GAMAY	211'975	6'655'276	6'867'251
	GARANOIR	4'931	181'812	186'743
	HUMAGNE ROUGE	71'042	1'215'895	1'286'937
	MERLOT	51'499	842'607	894'106
	PINOT NOIR	3'252'803	13'473'177	16'725'980
SYRAH	103'359	1'493'581	1'596'940	
	<b>TOTAL ROTE REBSORTEN</b>	<b>3'979'578</b>	<b>27'310'742</b>	<b>31'290'320</b>
	<b>Total andere rote und weisse Rebsorten</b>	<b>34'447</b>	<b>28'679</b>	<b>63'126</b>
	<b>GESAMTTOTAL</b>	<b>5'318'114</b>	<b>45'101'597</b>	<b>50'419'711</b>

## Entwicklung der Gesamtfläche des Walliser Weinbaugebiets



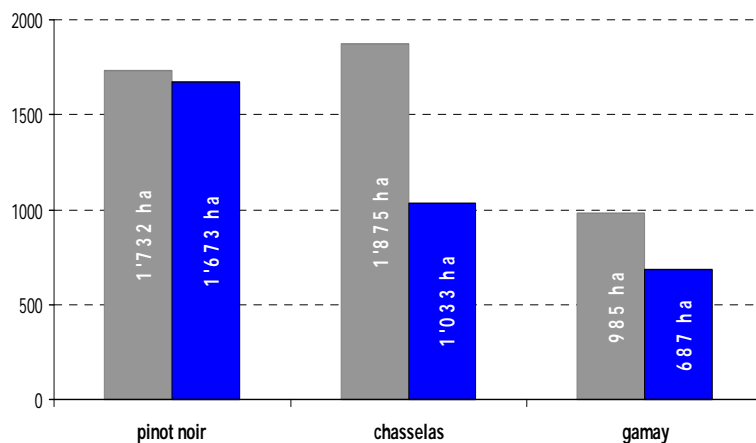
Weinbauamt  
Rebregister vom 31.12.2010

## Entwicklung der Fläche der roten und weissen Rebsorten des Walliser Weinbaugebietes



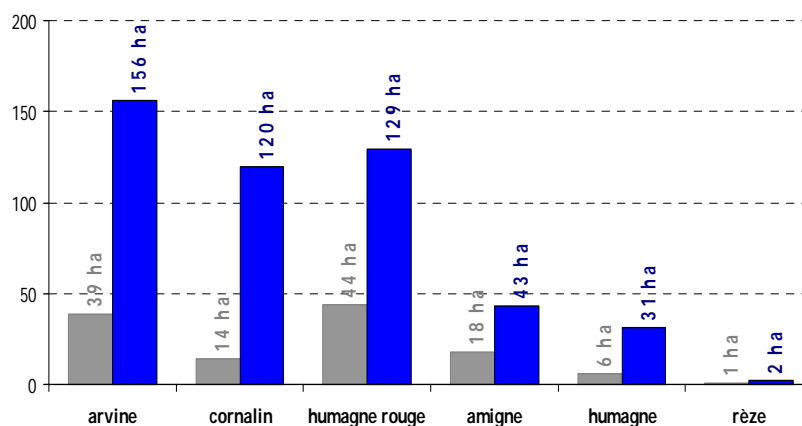
Weinbauamt  
Rebregister vom 31.12.2010

## Zusammenfassung der Entwicklung der drei wichtigsten Rebsorten (1991 – 2010)



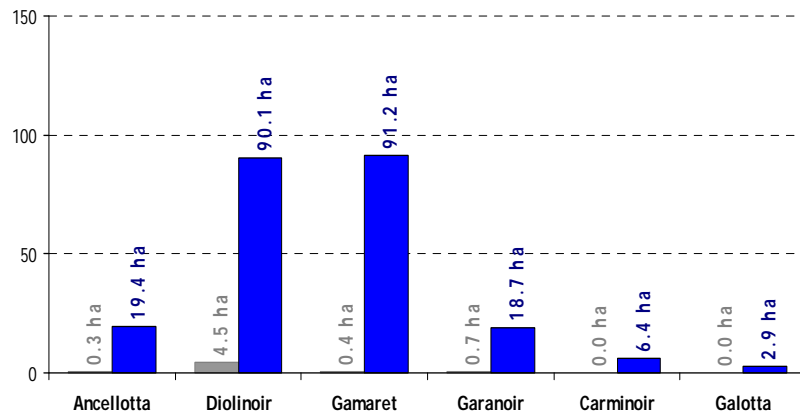
Weinbauamt  
Rebregister vom 31.12.2010

## Zusammenfassung der Entwicklung der Flächen der einheimischen Rebsorten (1991 – 2010)



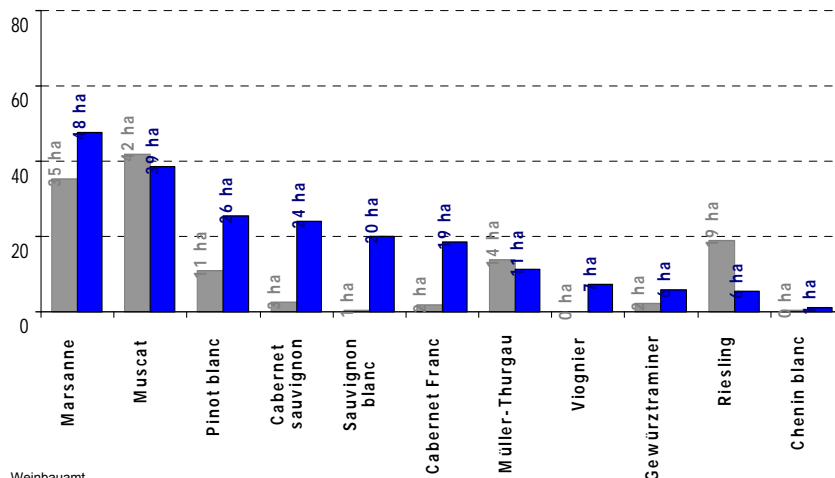
Weinbauamt  
Rebregister vom 31.12.2010

## Zusammenfassung der Entwicklung der Rebsorten genannt « färber » (1991 – 2010)



Weinbauamt  
Rebregister vom 31.12.2010

## Zusammenfassung der Entwicklung der Flächen der « anderen » Rebsorten (1991 – 2010)



Weinbauamt  
Rebregister vom 31.12.2010