

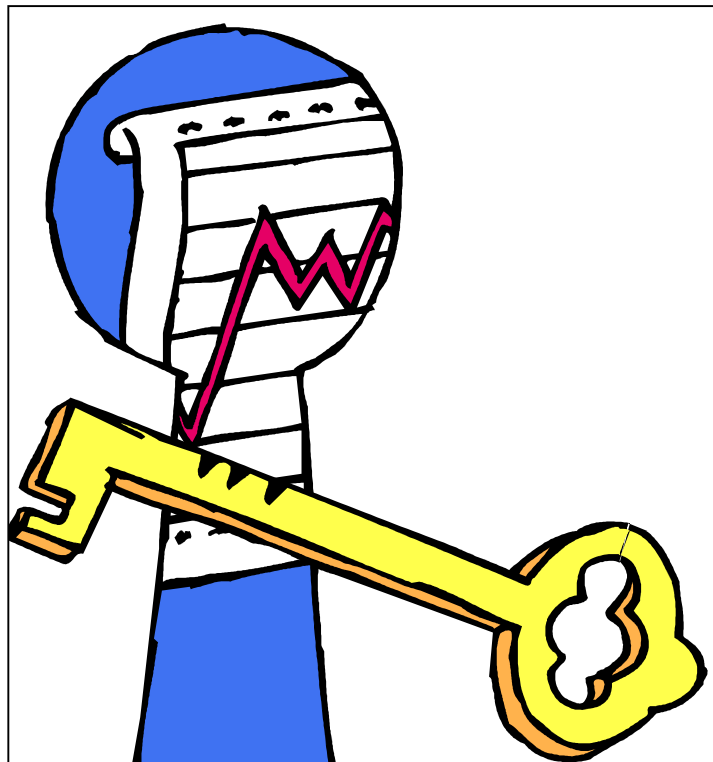


Département de la santé, des affaires sociales et de l'énergie
Service de l'action sociale
Departement für Gesundheit, Sozialwesen und Energie
Dienststelle für Sozialwesen

CANTON DU VALAIS
KANTON WALLIS

STATISTIQUE DE L'AIDE SOCIALE

2000 – 2002



Août 2003

TABLE DES MATIÈRES

1	INTRODUCTION.....	3
2	PRINCIPAUX RÉSULTATS.....	4
3	STATISTIQUE FINANCIÈRE	5
3.1	DÉPENSES BRUTES D'AIDE SOCIALE	5
3.2	DÉPENSES D'AIDE SOCIALE PAR HABITANT	7
4	STATISTIQUE DES BÉNÉFICIAIRES D'AIDE SOCIALE	8
4.1	CATÉGORIES DE DOSSIERS D'AIDE SOCIALE	8
4.2	DOSSIERS DES PERSONNES DOMICILIÉES EN VALAIS.....	8
4.3	NOUVEAUX DOSSIERS D'AIDE SOCIALE	10
4.4	PROFIL SOCIO-DÉMOGRAPHIQUES DES BÉNÉFICIAIRES DE L'AIDE SOCIALE.....	13
4.5	MOTIFS ET CAUSES DE L'AIDE FINANCIÈRE	22
4.6	MESURES D'INSERTION SOCIALE	24
4.7	ÉVALUATION DES MESURES D'INSERTION SOCIALE	27

1 INTRODUCTION

La crise des années 90 et les changements intervenus au cours de la décennie qui a suivi dans le système suisse de sécurité sociale (assurance-chômage, assurance-invalidité) ont contribué à conférer à l'aide sociale un rôle d'assurance sociale supplétive. L'aide sociale intervient en effet de plus en plus souvent lorsque le droit aux prestations d'une assurance est insuffisant ou arrive à son terme.

Les nouvelles dispositions introduites dans la loi valaisanne sur l'intégration et l'aide sociale de 1996 ont permis de remplir cette fonction. La loi garantit en effet un minimum d'existence, le principe de réciprocité et la possibilité de conclure des contrats d'insertion sociale. Le bénéficiaire d'aide sociale n'est ainsi plus considéré comme un assisté sans avenir, mais comme une personne disposant de ressources, effectives ou potentielles, avec qui un projet de réinsertion est possible, moyennant un soutien approprié.

Le rapport statistique que nous vous remettons aujourd'hui illustre la pertinence de cette conception de l'aide et de l'insertion sociale pour faire face au contexte économique et social actuel. On constate que, malgré un marché de l'emploi tendu et des conditions d'accès plus difficiles au dispositif d'aide aux chômeurs, le nombre de bénéficiaires et le montant des dépenses d'aide sociale sont restés relativement stables au cours des dernières années.

Toutefois, si les prestations du système valaisan d'aide sociale donnent satisfaction, des améliorations en ce qui concerne son mode de répartition financière et sa coordination avec les autres régimes sociaux et d'insertion socio-professionnelle sont souhaitables. Actuellement, les dépenses de chacun de ces régimes sont réparties entre canton et communes selon des systèmes de péréquation différents et souvent très complexes.

Les régimes d'aide sociale et d'insertion socio-professionnelle étant liés, des phénomènes de transfert de charges peuvent se produire, notamment à l'occasion de modifications législatives entraînant, par exemple, un resserrement ou une extension de prestations. Dans ces circonstances, compte tenu de la complexité des systèmes de répartition en vigueur, il est pratiquement impossible de connaître les incidences financières sur les contributions nettes du canton ou des communes.

Ce problème a été abordé dans le cadre d'une commission extra-parlementaire qui a élaboré un avant-projet de loi actuellement en consultation. Il propose un mode de répartition simplifié et applicable à tous les régimes. Son application apporterait une transparence des coûts et une simplification administrative tant pour le canton que pour les communes.

Le Chef du Département de la santé,
des affaires sociales et de l'énergie

Thomas Burgener

2 PRINCIPAUX RÉSULTATS

Nombre de bénéficiaires et coût de l'aide sociale :

- Le nombre de bénéficiaires d'aide sociale et le montant des dépenses d'aide sociale se sont stabilisés au cours des 3 dernières années :
 - 2600 dossiers d'aide sociale dont 2000 recevant une aide financière régulière en Valais.
 - 14,5 millions de dépenses brutes d'aide sociale pour l'année 2002.
- Chaque année, les nouvelles demandes d'aide sociale correspondent au 30% de l'ensemble des dossiers actifs.

Profil des bénéficiaires :

- L'évolution du profil socio-démographique des bénéficiaires d'aide sociale (titulaires des dossiers) mise en évidence lors du précédent rapport statistique (années 1998-2000) s'est confirmée pour les années 2000 à 2002 :
 - augmentation des titulaires de dossier de sexe féminin (42% en 1998, 45% en 2000 et 48% en 2002)
 - augmentation du nombre de personnes seules (58% en 2002) et du nombre de familles mono-parentales (22% en 2002).
 - âge moyen de 37 ans (38 ans pour les hommes et 36 ans pour les femmes)

Motifs du recours à l'aide sociale :

- Les motifs de recours à l'aide sociale sont essentiellement dus à une absence ou une insuffisance de ressources financières (respectivement 30% et 40% des dossiers) liées à une arrivée en fin de droit au chômage, une maladie, un salaire ou une rente AI insuffisants.
- Pour le 30% des dossiers restants, l'aide sociale intervient pour le financement de placements en institutions (18% des cas) et d'avances sur assurances (5% sur l'assurance-invalidité, 2% sur l'assurance chômage).

Mesures d'insertion sociale

- Le nombre de contrats d'insertion sociale organisés a augmenté régulièrement au cours des dernières années. En 2002, 240 contrats ont débuté. Cela signifie qu'un contrat est mis en place pour environ 10% des dossiers d'aide sociale.
- Les objectifs fixés dans les contrats d'insertion sociale sont entièrement atteints dans le tiers des situations et partiellement atteint dans la moitié. 1/6^{ème} des contrats se soldent par un échec.
- Les contrats réalisés sous forme d'AITs aboutissent de moins en moins souvent à une réinsertion professionnelle :
 - à l'issue d'une AITs, 37% des personnes restaient dépendantes de l'aide sociale en 2000, contre 73% en 2002.
 - 47% des personnes retrouvaient un emploi en 2000 contre 19% en 2002.
 - 35% des personnes ouvraient un droit au chômage en 2000, contre 8% en 2002.

Les causes de cette évolution n'ont pas été analysées en détail. On peut cependant mentionner un certain nombre de facteurs dont les effets cumulés permettent d'apporter des éléments d'explication :

- la détérioration de l'employabilité des bénéficiaires d'aide sociale
- les critères de détermination de l'aptitude au placement plus restrictifs retenus par les ORP
- le resserrement du marché de l'emploi qui rend plus difficile l'insertion professionnelle

3 STATISTIQUE FINANCIÈRE

3.1 Dépenses brutes d'aide sociale

FIGURE 1 : DÉPENSES BRUTES D'AIDE SOCIALE PAR RÉGION

Régions	Année 2000			Année 2001			Année 2002		
	Popula- tion	Dépenses brutes	par habitant	Popula- tion	Dépenses brutes	par habitant	Popula- tion	Dépenses brutes	par habitant
Brigue	31143	1'925'918	61.84	31330	2'056'733	65.65	31149	1'765'100	56.67
Viège	47225	1'407'695	29.81	47325	1'202'716	25.41	47376	1'376'770	29.06
Sierre	40469	1'723'686	42.59	40487	1'277'791	31.56	40648	1'172'056	28.83
Sion	66589	4'958'913	74.47	66906	3'886'706	58.09	67509	4'219'030	62.50
Martigny	45357	1'849'419	40.77	45497	2'263'896	49.76	45888	2'259'367	49.24
Monthey	44183	4'076'890	92.27	44625	3'667'858	82.19	45642	3'776'336	82.74
Canton	274966	15'942'520	57.98	276170	14'355'699	51.98	278'212	14'568'659	52.37
Facturé à d'autres cantons/pays		2'973'986			2'952'323			2'291'659	

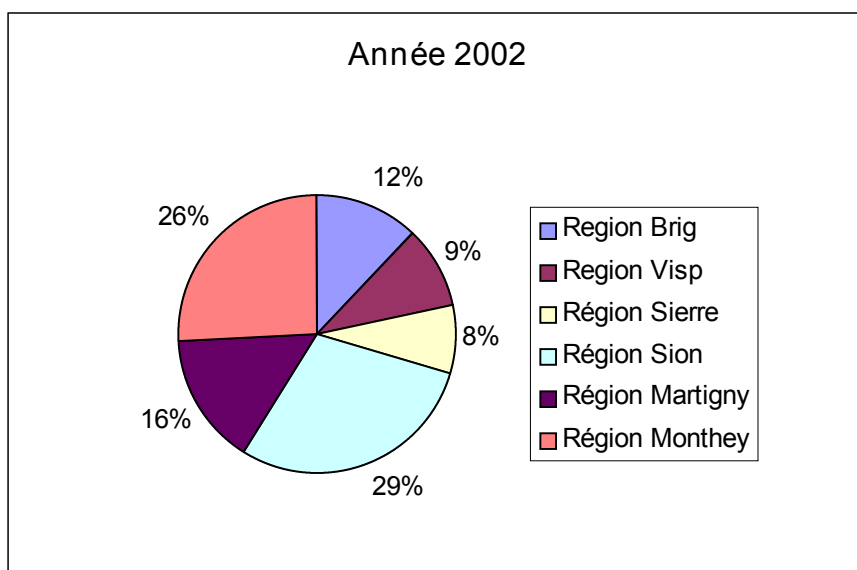
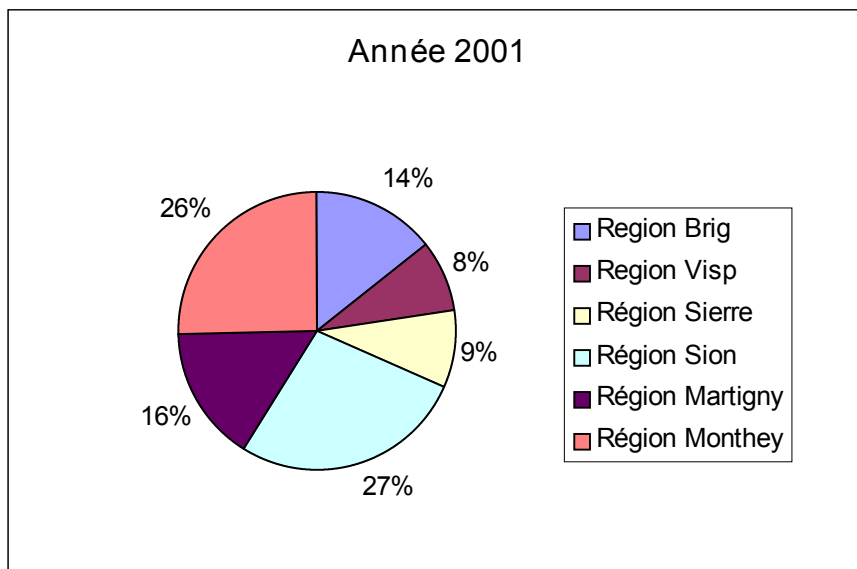
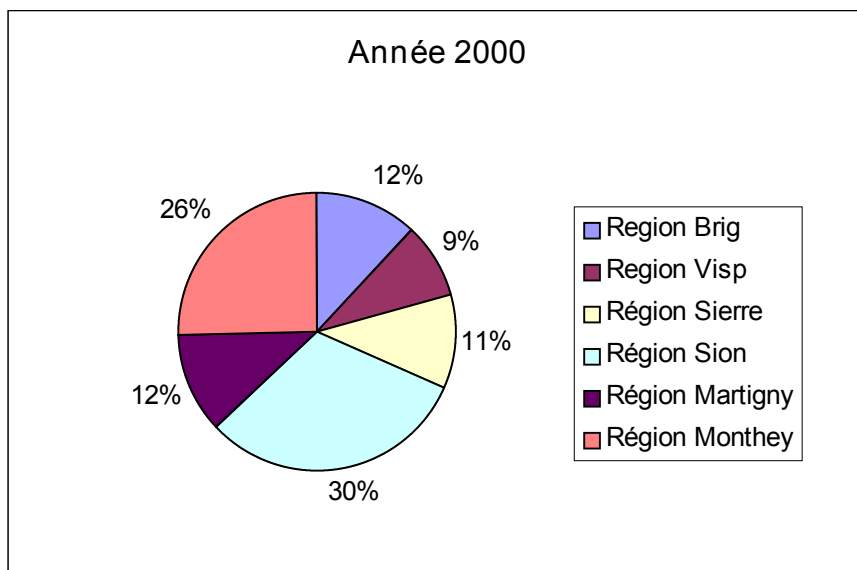
FIGURE 2 : DÉPENSES BRUTES D'AIDE SOCIALE DANS LES COMMUNES PRINCIPALES

Communes	Année 2000			Année 2001			Année 2002		
	Population	Dépenses brutes	par habitant	Population	Dépenses brutes	par habitant	Population	Dépenses brutes	par habitant
Brig-Glis	11726	1'019'066	86.91	11846	1'185'741	100.10	11794	920'095	78.01
Visp	6468	755'793	116.85	6527	629'455	96.44	6588	495'771	75.25
Sierre	14057	1'174'309	83.54	14114	979'875	69.43	14223	732'699	51.52
Sion	27018	4'065'108	150.46	27145	3'195'377	117.72	27471	3'454'131	125.74
Martigny	13956	1'146'306	82.14	13841	1'404'257	101.46	13908	1'581'643	113.72
Monthey	13986	2'611'588	186.73	14102	2'377'676	168.61	14464	2'680'512	185.32
Total	87211	10'772'171	123.52	87575	9'772'381	111.59	88448	9'864'850	111.53

FIGURE 3 : PART DES DÉPENSES DE LA RÉGION ENGAGÉE DANS LA COMMUNE PRINCIPALE

Communes	Année 2000	Année 2001	Année 2002
Brig-Glis	53%	58%	52%
Visp	54%	52%	36%
Sierre	68%	77%	63%
Sion	82%	82%	82%
Martigny	62%	62%	70%
Monthey	64%	65%	71%

FIGURE 4 : RÉPARTITION DES DÉPENSES D'AIDE SOCIALE PAR RÉGION



3.2 Dépenses d'aide sociale par habitant

FIGURE 5 : EVOLUTION DES DÉPENSES D'AIDE SOCIALE PAR HABITANT ET PAR RÉGION

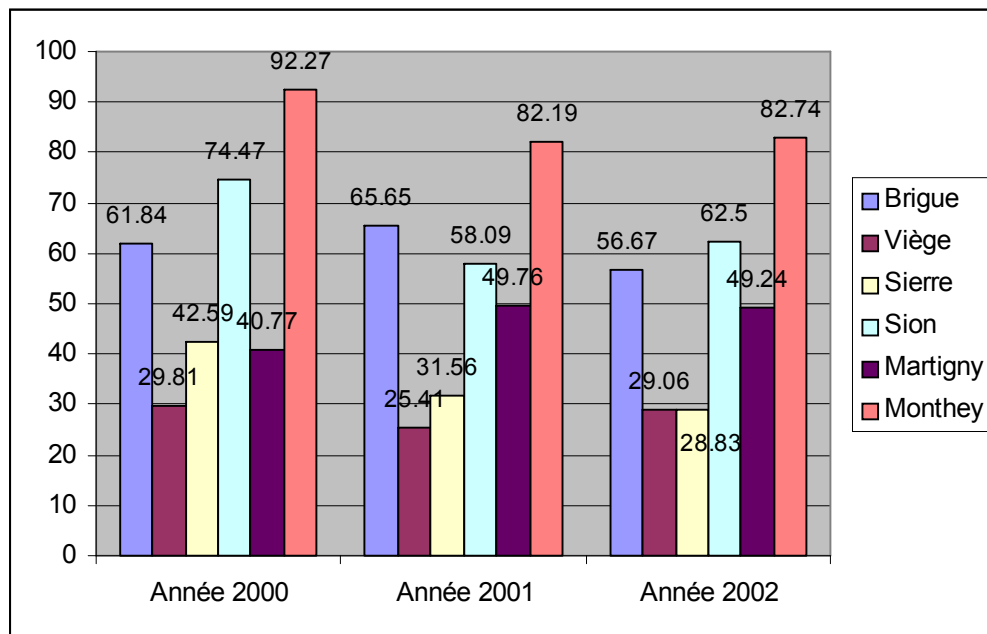
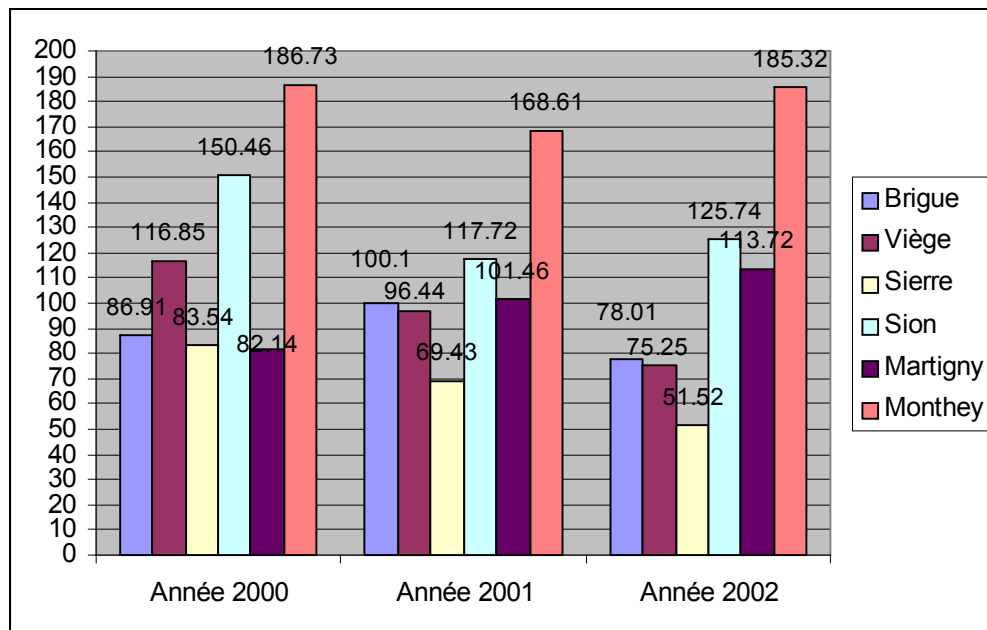


FIGURE 6 : EVOLUTION DES DÉPENSES D'AIDE SOCIALE PAR HABITANT ET PAR COMMUNE PRINCIPALE DE CHAQUE RÉGION



4 STATISTIQUE DES BÉNÉFICIAIRES D'AIDE SOCIALE

4.1 Catégories de dossiers d'aide sociale

FIGURE 7 : NOMBRE DE DOSSIERS D'AIDE SOCIALE PAR CATÉGORIE

Catégories de dossiers	Nombre de dossiers par année					
	Année 2000		Année 2001		Année 2002	
	Dossiers actifs	dont: nouveaux dossiers	Dossiers actifs	dont: nouveaux dossiers	Dossiers actifs	dont: nouveaux dossiers
Aide pour les personnes domiciliées en Valais	2010	667	1937	670	2060	672
Aide pour des Valaisans en Suisse	177	64	173	75	160	57
Aide pour des Valaisans à l'étranger	2	1	5	2	6	2
Aide ponctuelle	570	492	775	669	461	409
Total général	2759	1224	2890	1416	2687	1140

La colonne "Dossiers actifs" regroupe pour chaque année considérée le nombre de dossiers d'aide sociale pour lesquelles un décompte au moins d'aide sociale a été établi au cours de l'année considérée.

Les catégories de dossiers correspondent aux définitions suivantes :

- *Aide pour les personnes domiciliées en Valais* : dossiers des Valaisans, Confédérés et étrangers domiciliés en Valais
- *Aide pour les Valaisans en Suisse* : dossiers des Valaisans domiciliés dans un canton suisse dont les dépenses sont à charge du Valais (100% Etat)
- *Aide pour les Valaisans à l'étranger* : dossiers des Valaisans domiciliés à l'étranger
- *Aide ponctuelle* : dossiers des Valaisans, Confédérés et étrangers sans domicile fixe, à charge du Valais pour des dépenses ponctuelles (hospitalisations, transports, assurance maladie, etc.)

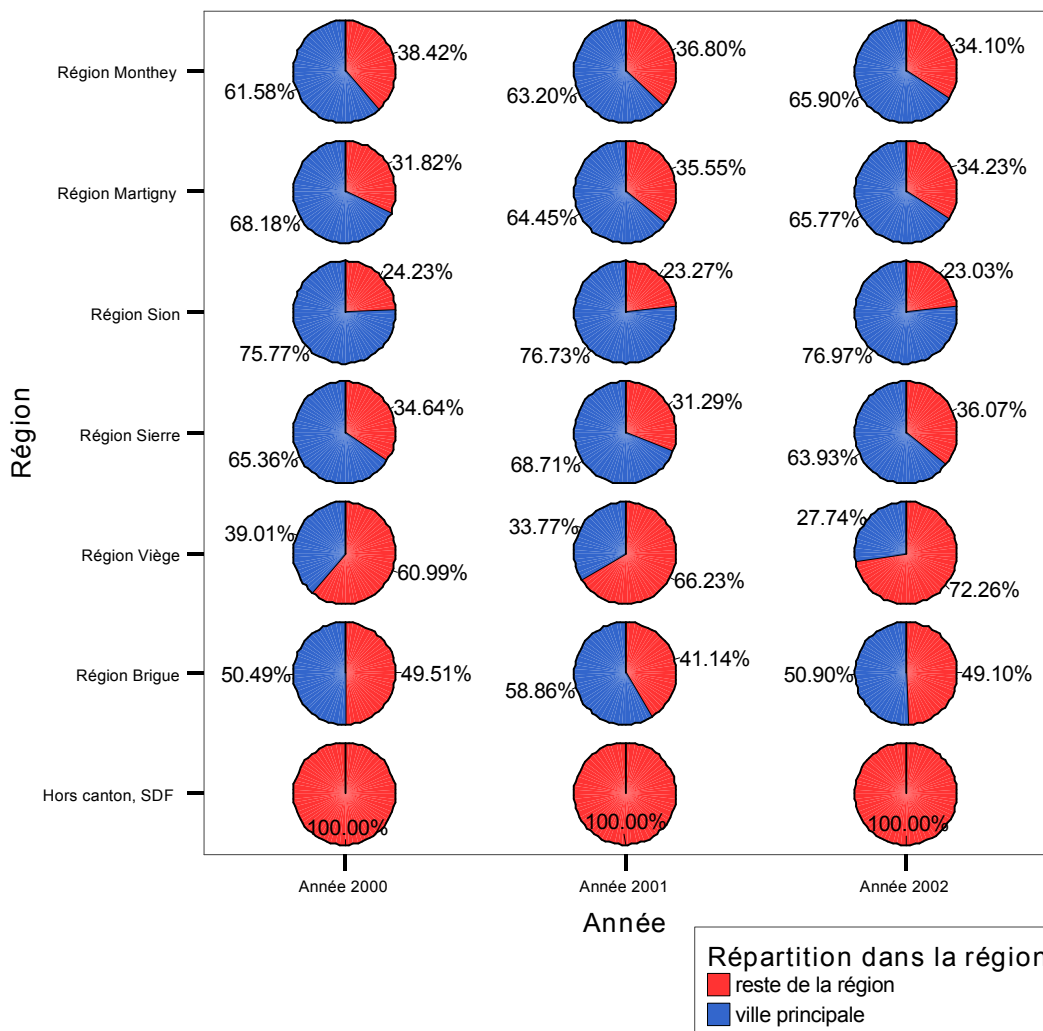
Pour la suite de ce rapport, nous ne retiendrons que les dossiers des personnes domiciliées en Valais. Cette catégorie correspond en effet aux personnes recevant une aide sociale de manière suivie et dont les dépenses sont réparties entre l'Etat et les communes.

4.2 Dossiers des personnes domiciliées en Valais

FIGURE 8 : RÉPARTITION DES DOSSIERS PAR RÉGIONS

Région	Année 2000		Année 2001		Année 2002	
	Effectif	%	Effectif	%	Effectif	%
Sans domicile fixe	20	1%	22	1%	107	5%
Région Brigue	204	10%	175	9%	167	8%
Région Viège	141	7%	154	8%	155	8%
Région Sierre	179	9%	163	8%	183	9%
Région Sion	553	28%	520	27%	508	25%
Région Martigny	330	16%	346	18%	333	16%
Région Monthey	583	29%	557	29%	607	29%
Total	2010	100%	1937	100%	2060	100%

FIGURE 9 : PROPORTION DE DOSSIERS A CHARGE DE LA VILLE PRINCIPALE DE CHAQUE RÉGION



4.3 Nouveaux dossiers d'aide sociale

REMARQUE PRÉLIMINAIRE

On entend par nouveau dossier d'aide sociale, les dossiers pour lesquels le premier décompte d'aide sociale a été établi au cours de la période considérée (année 2000, 2001 ou 2002).

FIGURE 10 : RÉPARTITION DES NOUVEAUX DOSSIERS PAR RÉGIONS

Région	Année 2000		Année 2001		Année 2002	
	Effectif	%	Effectif	%	Effectif	%
Sans domicile fixe	14	2%	8	1%	89	13%
Région Brigue	62	9%	47	7%	51	8%
Région Viège	44	7%	67	10%	56	8%
Région Sierre	64	10%	45	7%	65	10%
Région Sion	165	25%	190	28%	119	18%
Région Martigny	125	19%	123	18%	96	14%
Région Monthey	193	29%	190	28%	196	29%
Total	667	100%	670	100%	672	100%

FIGURE 11 : RÉPARTITION DES DOSSIERS ENTRE " ANCIENS" ET " NOUVEAUX" POUR CHAQUE RÉGION

Régions	Année 2000		Année 2001		Année 2002	
	anciens	nouveaux	anciens	nouveaux	anciens	nouveaux
Sans domicile fixe	14	6	7	15	17	90
Région Brigue	142	62	128	47	116	51
Région Viège	98	43	86	68	99	56
Région Sierre	116	63	118	45	117	66
Région Sion	390	163	328	192	389	119
Région Martigny	206	124	226	120	233	100
Région Monthey	393	190	366	191	409	198
Total	1359	651	1259	678	1380	680

FIGURE 12 : NOUVEAUX DOSSIERS EN POURCENTAGE DU TOTAL DES DOSSIERS DE CHAQUE RÉGION

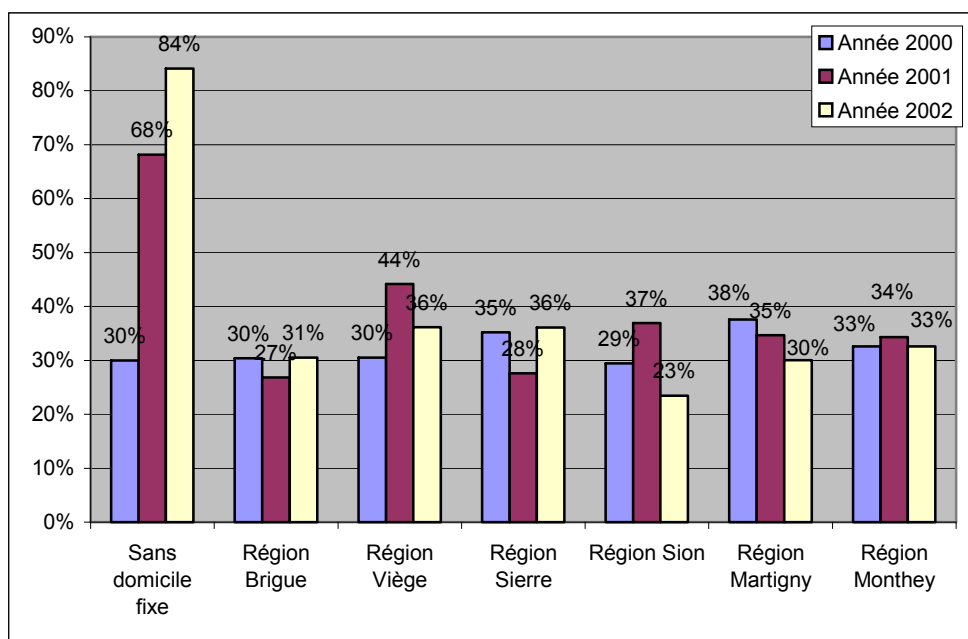
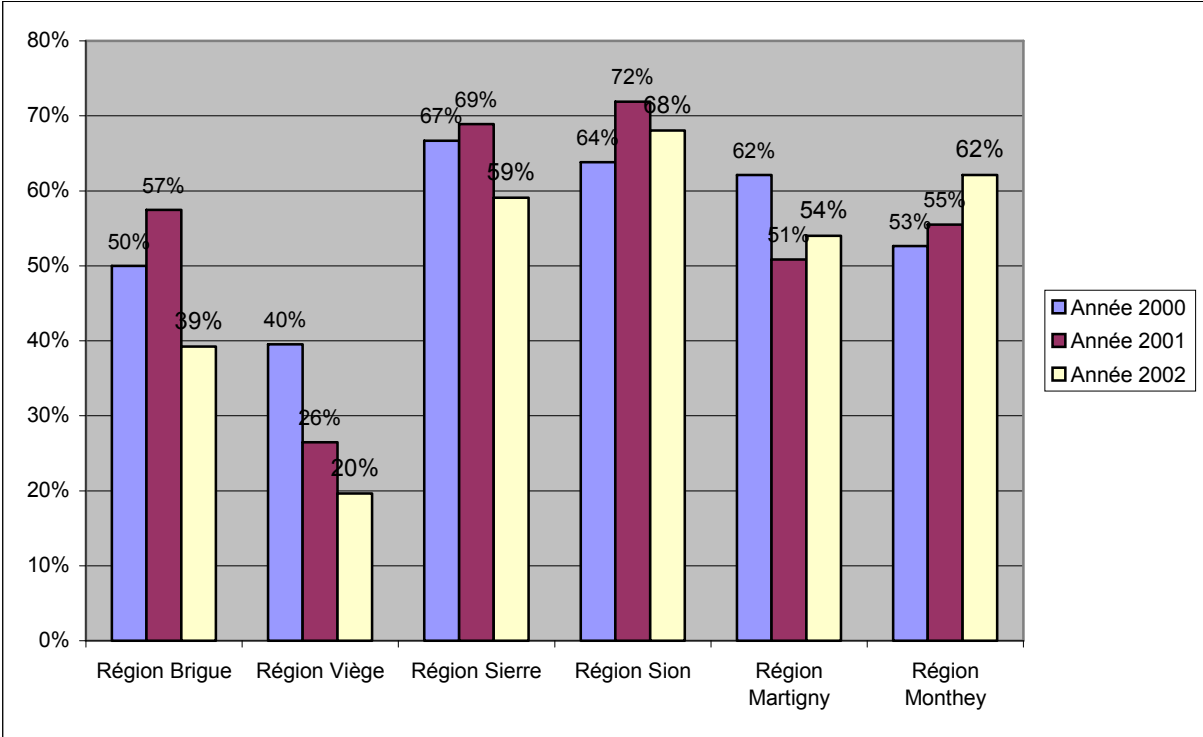


FIGURE 13 : RÉPARTITION DES NOUVEAUX DOSSIERS ENTRE VILLE PRINCIPALE ET RESTE DE LA RÉGION

Région	Année 2000		Année 2001		Année 2002	
	ville principale	reste de la région	ville principale	reste de la région	ville principale	reste de la région
Hors canton, SDF		6		15		90
Région Brigue	31	31	27	20	20	31
Région Viège	17	26	18	50	11	45
Région Sierre	42	21	31	14	39	27
Région Sion	104	59	138	54	81	38
Région Martigny	77	47	61	59	54	46
Région Monthey	100	90	106	85	123	75
Sous-total	371	280	381	297	328	352
Total	651		678		680	

FIGURE 14 : POURCENTAGE DES NOUVEAUX DOSSIERS DE LA RÉGION OUVERTS DANS LA VILLE PRINCIPALE



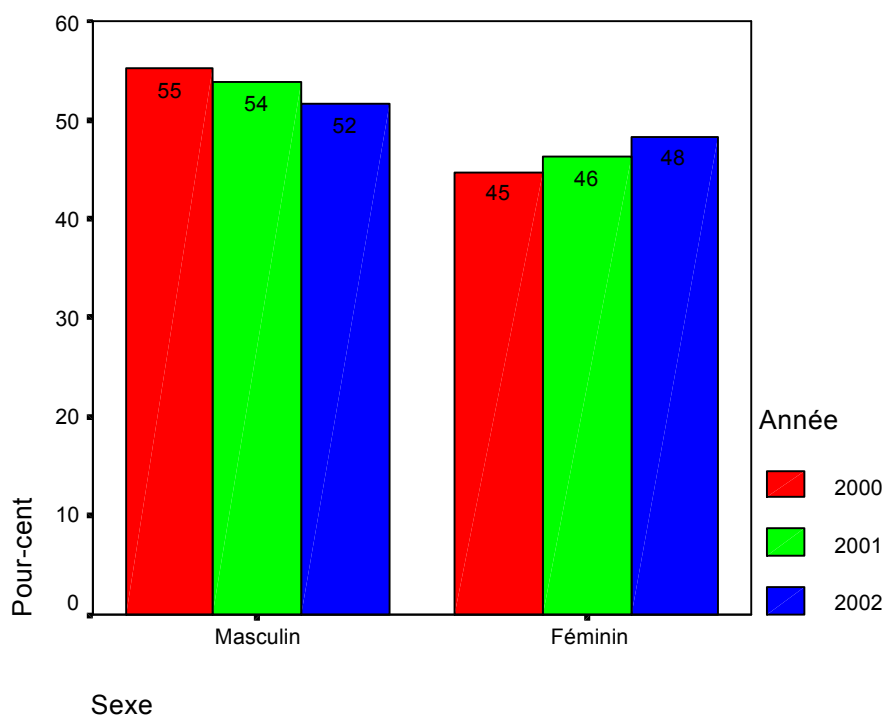
4.4 Profil socio-démographiques des bénéficiaires de l'aide sociale

REMARQUES PRÉLIMINAIRES

Les données socio-démographiques présentées ci-après concernent les titulaires des dossiers actifs d'aide sociale pour les années 2000, 2001 et 2002.

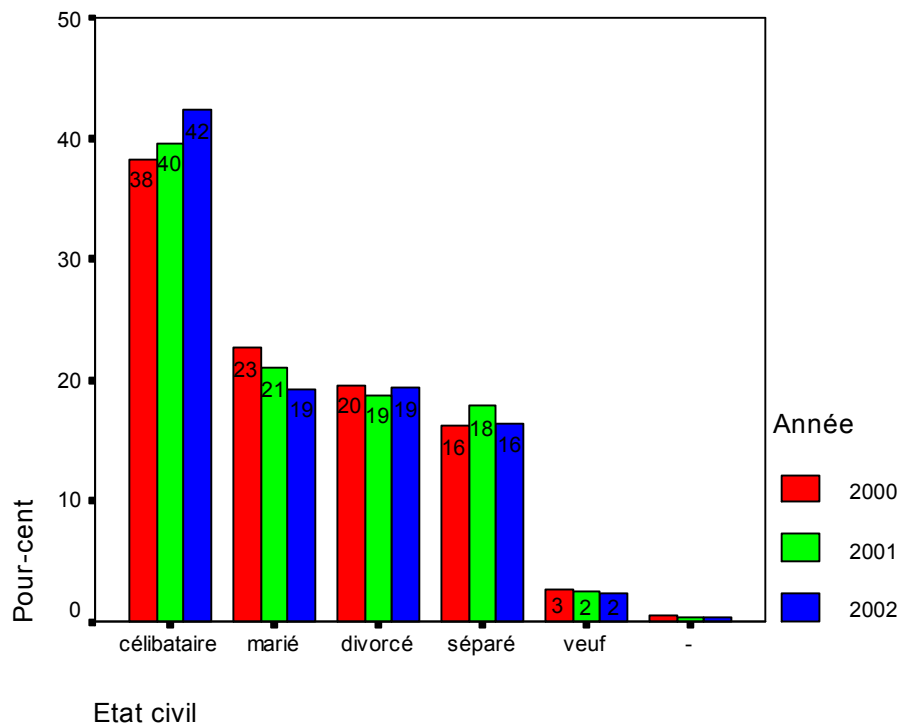
Nous avons renoncé à présenter une analyse spécifique du profil socio-démographique des nouveaux bénéficiaires d'aide sociale car leur profil ne diffère pratiquement pas de celui des autres bénéficiaires d'aide sociale.

FIGURE 15 : FEMMES ET HOMMES TITULAIRES DE DOSSIERS D'AIDE SOCIALE



La sur-représentation des hommes s'explique par le fait que les dossiers d'aide sociale des couples sont en général au nom de l'homme. On constate cependant une augmentation progressive du nombre de femmes titulaires de dossiers. Cet élément est à mettre en parallèle avec l'augmentation du nombre de familles monoparentales (essentiellement des femmes) et du nombre de personnes seules émergeant à l'aide sociale. Cette évolution avait déjà été mise en évidence lors du précédent rapport statistique portant sur les années 1998-2000.

FIGURE 16 : ETAT CIVIL DES TITULAIRES DE DOSSIERS D'AIDE SOCIALE



Au cours des trois années considérées, on remarque une nette diminution des personnes mariées et une augmentation parallèle des personnes séparées.

FIGURE 17 : TAILLE DES MÉNAGES

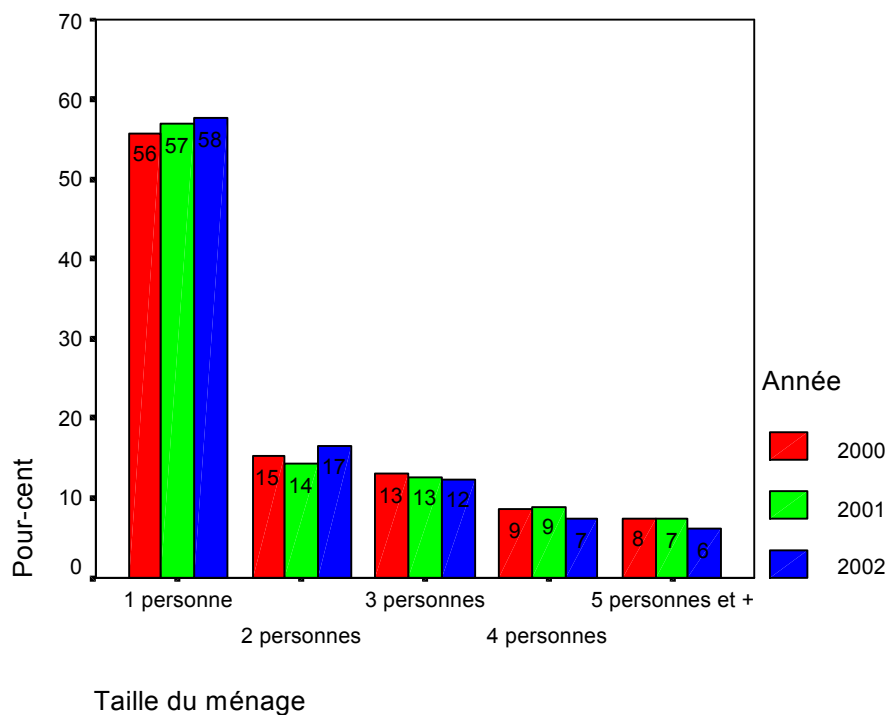


FIGURE 18 : RÉPARTITION RÉGIONALE DES DOSSIERS SELON LA TAILLE DES MÉNAGES

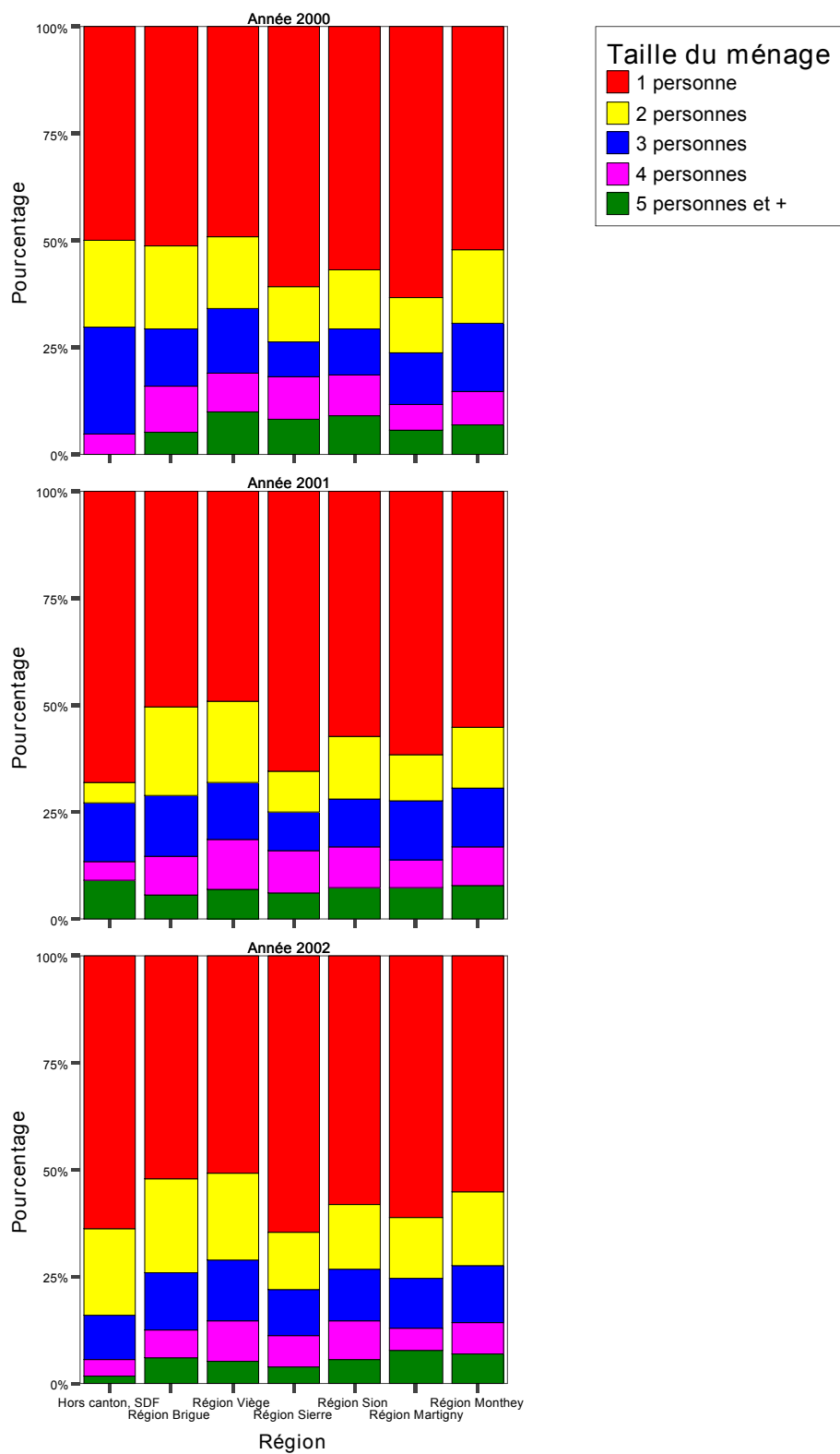


FIGURE 19 : TYPES DE MÉNAGES

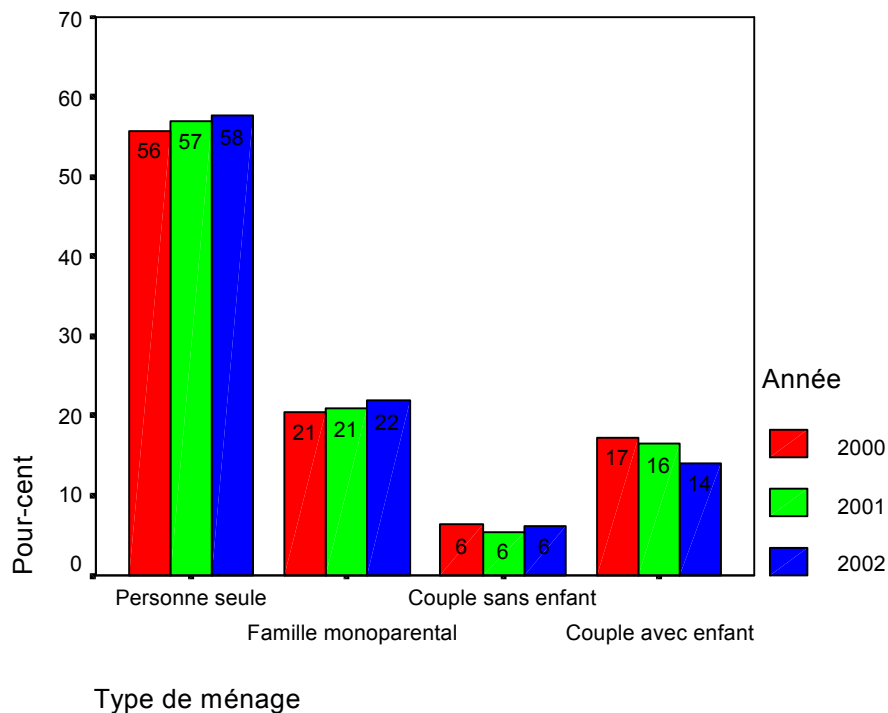


FIGURE 20 : NOMBRE DE PERSONNES À CHARGE DANS LES FAMILLES MONOPARENTALES ET LES COUPLES AVEC ENFANTS

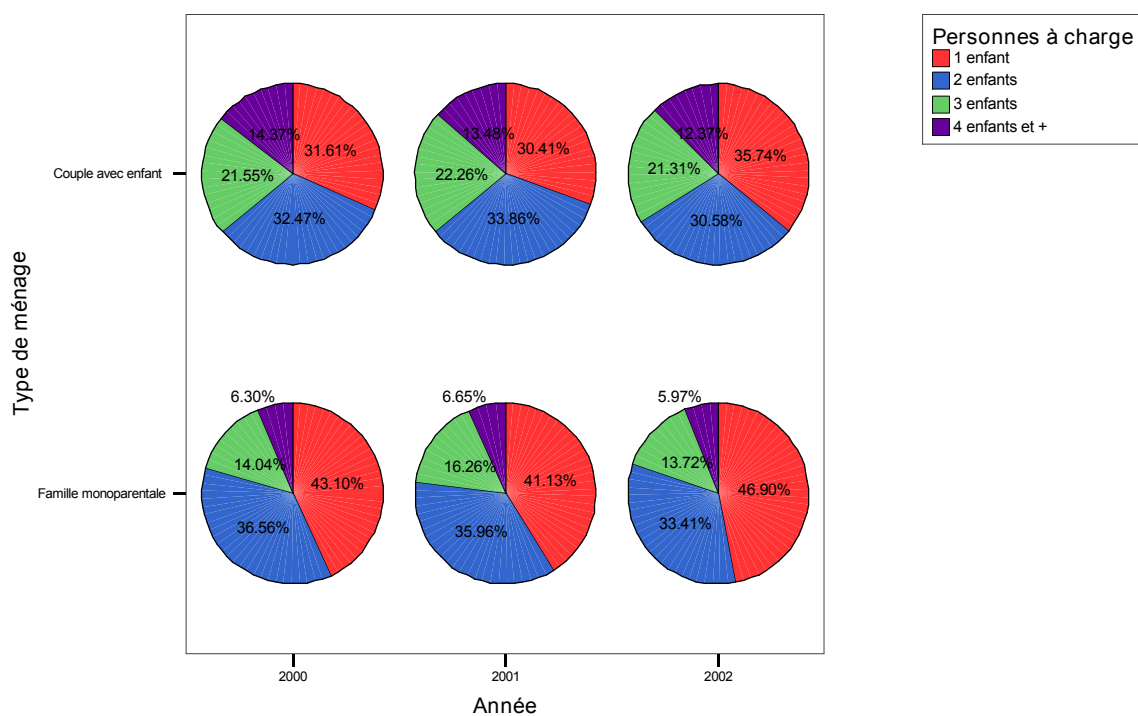


FIGURE 21 : SEXE DU TITULAIRE SELON LE TYPE DE MÉNAGE

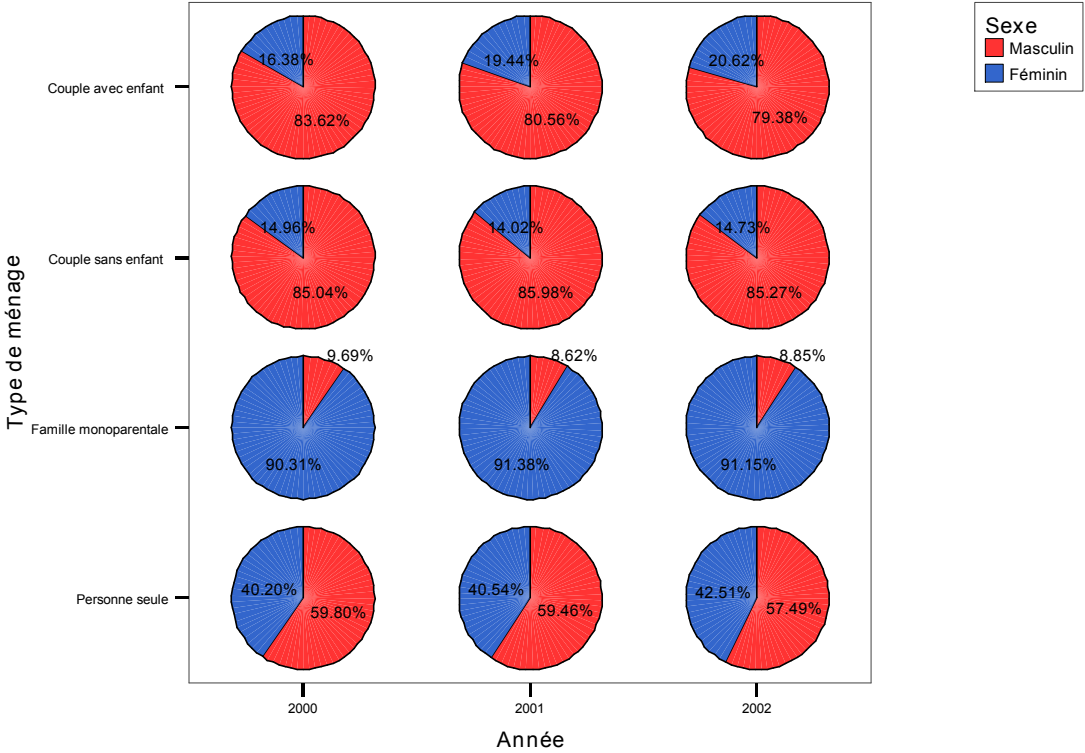


FIGURE 22 : RÉPARTITION RÉGIONALE DES DOSSIERS SELON LE TYPE DE MÉNAGE, 1998-2000

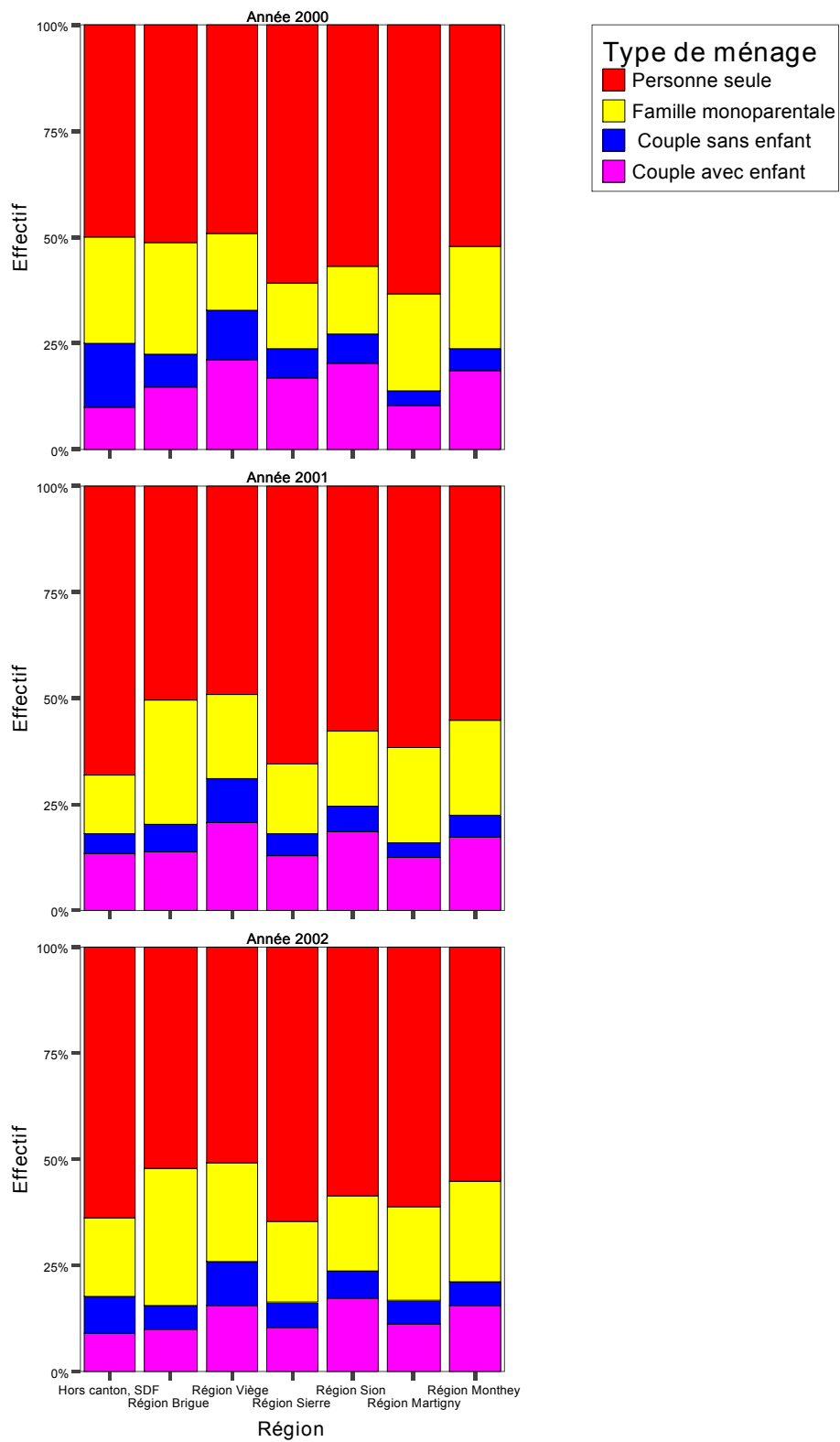


FIGURE 23 : PYRAMIDES DES ÂGES

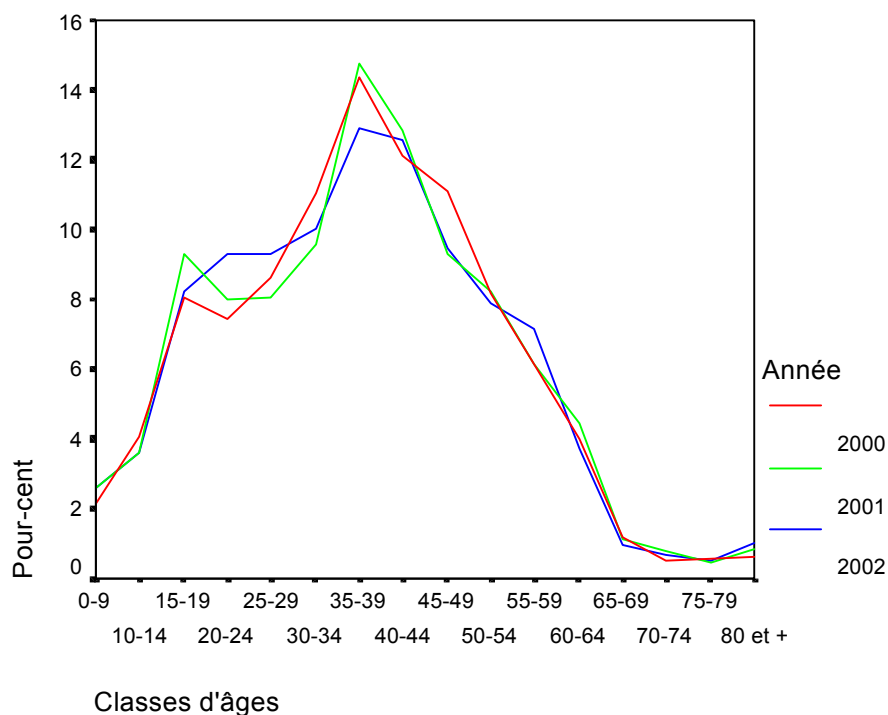


FIGURE 24 : AGE MOYEN DES TITULAIRES DE DOSSIERS SELON LE SEXE

	Sexe		Moyenne générale
	Masculin	Féminin	
Année 2000	38.16	36.44	37.39
Année 2001	39.10	36.21	37.76
Année 2002	38.42	35.85	37.18

FIGURE 25 : AGE MOYEN DES TITULAIRES SELON LA RÉGION, 2000-2002

Région	Année 2000	Année 2001	Année 2002
Hors canton, SDF	33.35	31.86	33.25
Région Brigue	36.89	44.05	39.04
Région Viège	43.25	41.88	40.99
Région Sierre	38.60	38.16	36.50
Région Sion	36.31	35.32	36.08
Région Martigny	36.36	36.34	36.61
Région Monthey	37.52	37.92	37.82
Moyenne générale	37.39	37.76	37.18

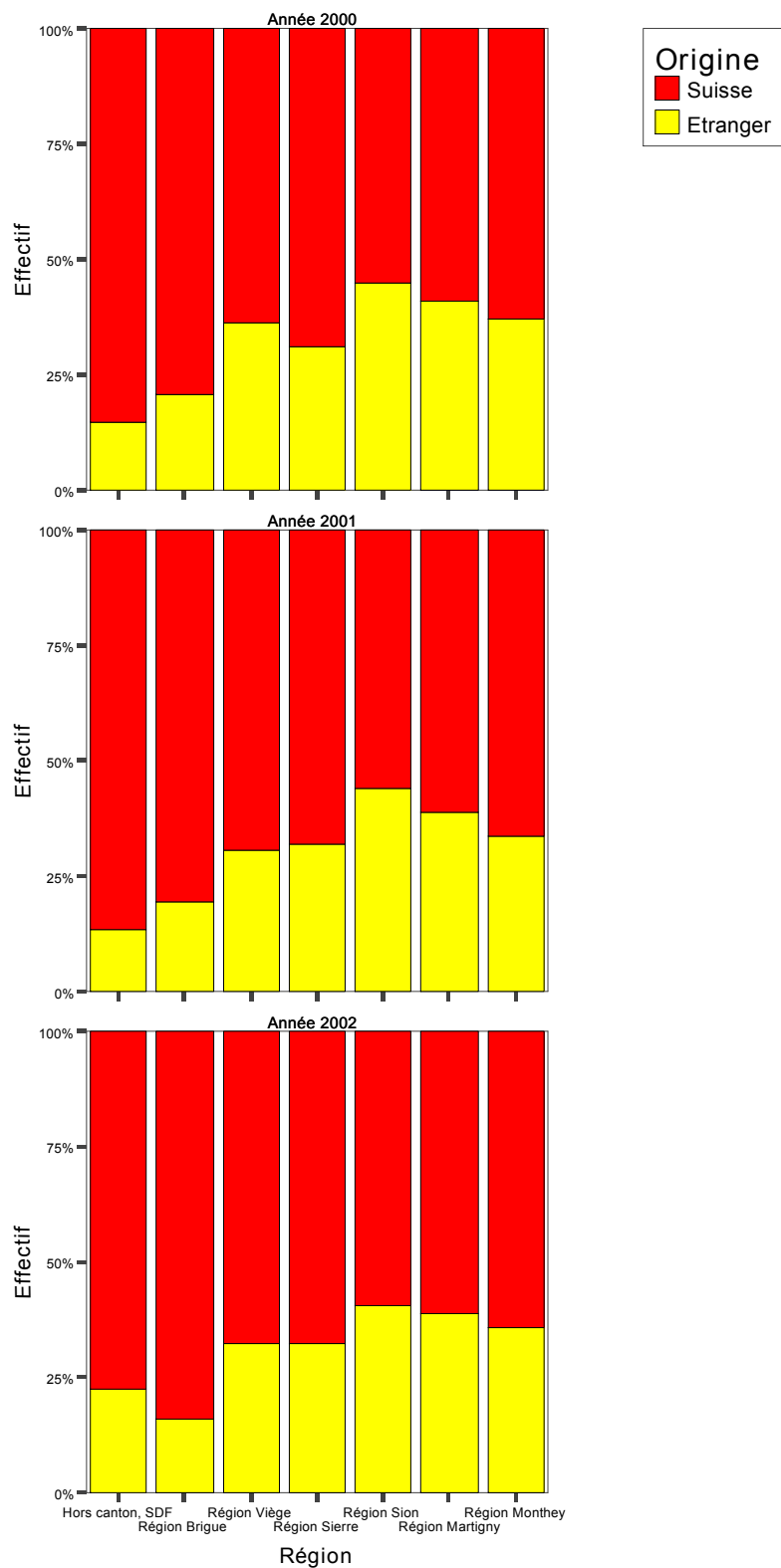
FIGURE 26 : AGE MOYEN DES TITULAIRES SELON LE MOTIF D'OCTROI DE L'AIDE SOCIALE

Motif	Année 2000	Année 2001	Année 2002
Sans ressources	39.83	39.75	39.20
Complément de ressources	40.29	41.99	40.91
Placement institutionnel	20.94	21.78	21.55
Avance sur rente AI	45.29	44.42	44.65
Avance sur assurance chômage	36.17	36.43	36.66
Autres avances (sauf AI/AC)	42.88	44.70	38.37
Garantie de loyer	30.00	40.00	39.80
Casuel, aide ponctuelle	43.56	43.68	44.72
Autres	44.57	47.47	43.76
Moyenne générale	37.39	37.76	37.18

FIGURE 27 : ORIGINE DES BÉNÉFICIAIRES D'AIDE SOCIALE

Pays d'origine	Année 2000		Année 2001		Année 2002	
	Effectif	%	Effectif	%	Effectif	%
Suisse	1258	62.59	1251	64.58	1348	65.44
France	48	2.39	37	1.91	38	1.84
Italie	96	4.78	96	4.96	93	4.51
Espagne	23	1.14	28	1.45	21	1.02
Portugal	147	7.31	150	7.74	161	7.82
Ex-Yougoslavie	131	6.52	106	5.47	113	5.49
Bosnie-Herzégovine	57	2.84	42	2.17	33	1.60
Afrique	72	3.58	73	3.77	78	3.79
Autre	178	8.86	154	7.95	175	8.50
	2010	100.00	1937	100.00	2060	100.00

FIGURE 28 : ORIGINE DES BÉNÉFICIAIRES D'AIDE SOCIALE SELON LA RÉGION

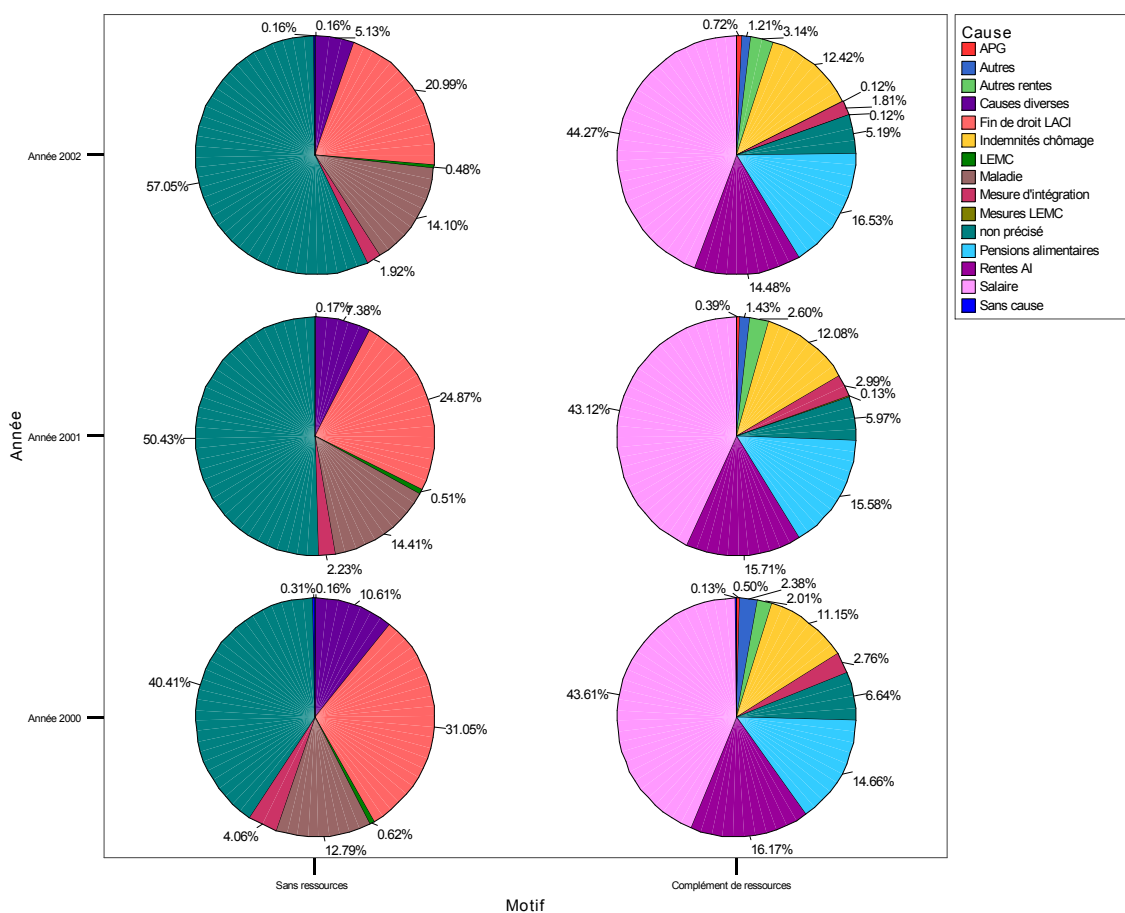


4.5 Motifs et causes de l'aide financière

FIGURE 29 : MOTIFS DE L'AIDE FINANCIÈRE ACCORDÉE PAR LA COMMUNE OU LE CMS

	Année 2000	Année 2001	Année 2002
Sans ressources	32%	30%	30%
Complément de ressources	40%	40%	40%
Placement institutionnel	16%	18%	18%
Avance sur rente AI	4%	5%	5%
Avance sur assurance chômage	2%	2%	2%
Autres avances (sauf AI/AC)	1%	1%	1%
Garantie de loyer	0%	0%	0%
Casuel, aide ponctuelle	4%	3%	3%
Autres	1%	1%	1%
Total	100%	100%	100%

FIGURE 30 : CAUSES DE L'AIDE FINANCIÈRE LIÉE AUX MOTIFS "SANS RESSOURCE" ET "COMPLÈMENT DE RESSOURCES"



4.6 Mesures d'insertion sociale

FIGURE 31: NOMBRE DE MESURES D'INSERTION SOCIALE ET NOMBRE DE DOSSIERS D'AIDE SOCIALE CORRESPONDANTS

	Année 2000		Année 2001		Année 2002	
	Nombre de contrats	Nombre de dossiers	Nombre de contrats	Nombre de dossiers	Nombre de contrats	Nombre de dossiers
Mesures d'insertion sociale						
Contrat d'insertion sociale (CIS)	113	98	120	96	151	120
Stage pratique		0		0	9	8
AIT sociale (AITS)	105	95	78	65	78	65
Financement de charges patronales	3	3	3	3	2	2
Total	221	196	201	164	240	195

FIGURE 32 : PROPORTION DE CHAQUE TYPE DE MESURE RÉALISÉ DANS LE CANTON

Régions	Année 2000	Année 2001	Année 2002
Contrat d'insertion sociale (CIS)	51%	60%	63%
Stage pratique	0%	0%	4%
AIT sociale (AITS)	48%	39%	33%
Financement de charges patronales	1%	1%	1%
Total	100%	100%	100%

FIGURE 33 : RÉPARTITION DES MESURES DANS LES RÉGIONS DU CANTON

Régions	Année 2000	Année 2001	Année 2002
Région Brigue	8%	10%	16%
Région Viège	13%	12%	15%
Région Sierre	5%	14%	11%
Région Sion	27%	22%	15%
Région Martigny	11%	9%	16%
Région Monthey	37%	31%	28%
Total	100%	100%	100%

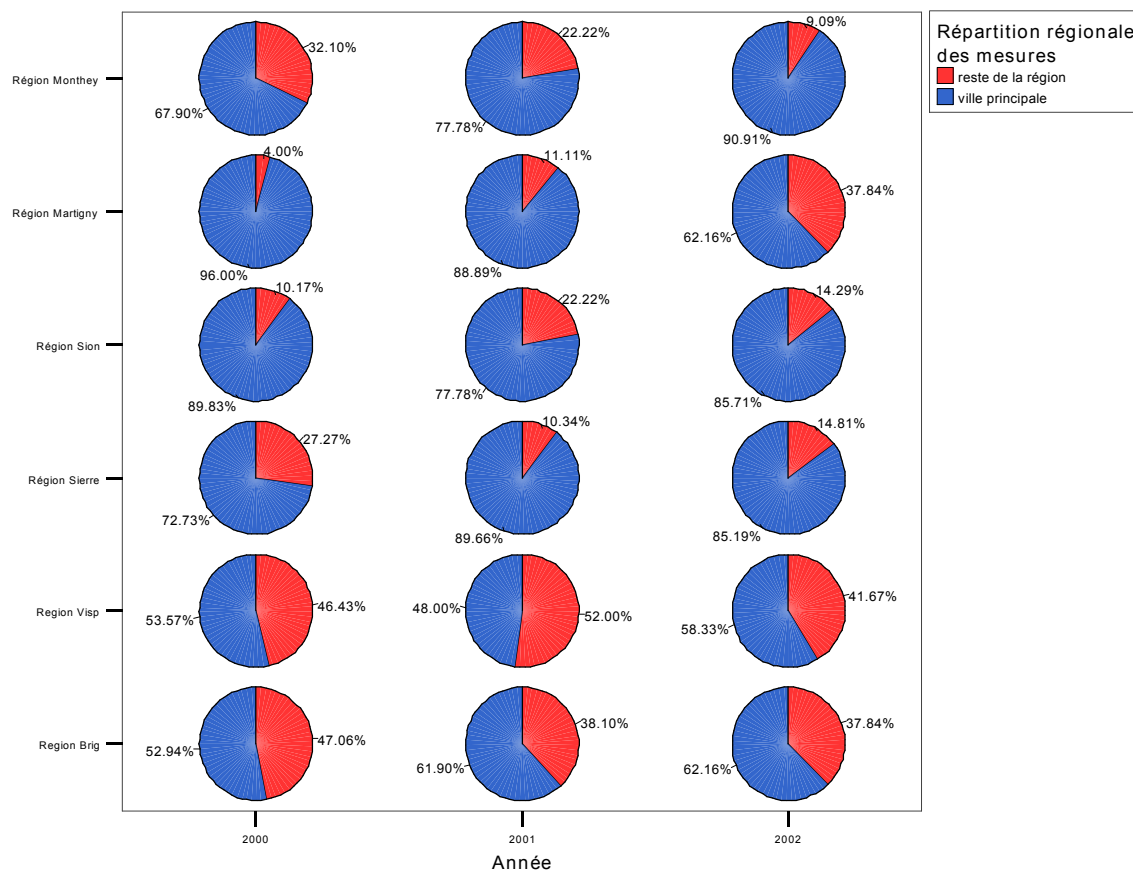
FIGURE 34 : PROPORTION DE MESURES RÉALISÉES PAR RAPPORT AU NOMBRE TOTAL DE DOSSIERS DE CHAQUE RÉGION

Régions	Année 2000	Année 2001	Année 2002
Région Brigue	8%	12%	22%
Région Viège	20%	16%	23%
Région Sierre	6%	18%	15%
Région Sion	11%	9%	7%
Région Martigny	8%	5%	11%
Région Monthey	14%	11%	11%
Total	11%	10%	12%

FIGURE 35: NOMBRE DE MESURES D'INSERTION SOCIALE REGROUPÉES EN FONCTION DE L'ANNÉE OÙ LA MESURE A DÉBUTÉ

	Mesures d'insertion sociale	Année 2000	Année 2001	Année 2002
Region Brig	Contrat d'insertion sociale (CIS)	14	15	30
	Stage pratique			2
	AIT sociale (AITS)	3	6	5
	Financement de charges patronales			
	Sous-total	17	21	37
Region Visp	Contrat d'insertion sociale (CIS)	18	17	23
	Stage pratique			3
	AIT sociale (AITS)	9	8	10
	Financement de charges patronales	1		
	Sous-total	28	25	36
Région Sierre	Contrat d'insertion sociale (CIS)	9	22	24
	Stage pratique			
	AIT sociale (AITS)	2	6	2
	Financement de charges patronales		1	1
	Sous-total	11	29	27
Région Sion	Contrat d'insertion sociale (CIS)	15	18	9
	Stage pratique			
	AIT sociale (AITS)	43	27	26
	Financement de charges patronales	1		
	Sous-total	59	45	35
Région Martigny	Contrat d'insertion sociale (CIS)	8	7	12
	Stage pratique			4
	AIT sociale (AITS)	17	9	21
	Financement de charges patronales		2	
	Sous-total	25	18	37
Région Monthey	Contrat d'insertion sociale (CIS)	49	41	51
	Stage pratique			
	AIT sociale (AITS)	31	22	14
	Financement de charges patronales	1		1
	Sous-total	81	63	66

FIGURE 36 : MESURES D'INSERTION SOCIALE RÉALISÉES DANS LA COMMUNE PRINCIPALE DE CHAQUE RÉGION



4.7 Evaluation des mesures d'insertion sociale

FIGURE 37: MESURES D'INSERTION ARRIVÉES À ÉCHÉANCE ET POUR LESQUELLES UNE ÉVALUATION A ÉTÉ RÉALISÉE

	Evaluation disponible	
	non	oui
Année 2000	115	106
Année 2001	23	178
Année 2002	36	204
Total	174	488

FIGURE 38: DANS QUELLE MESURE LES OBJECTIFS DÉFINIS DANS LE CONTRAT ONT-IL ÉTÉ ATTEINTS ?

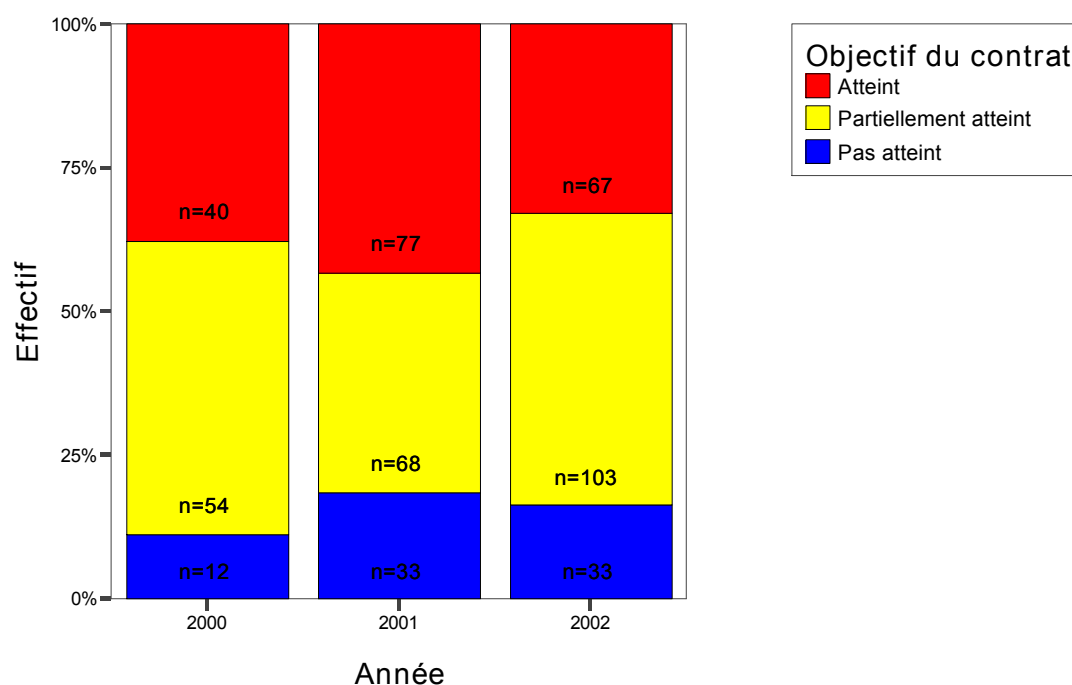


FIGURE 39: ATTEINTE DES OBJECTIFS EN FONCTION DU TYPE DE CONTRAT

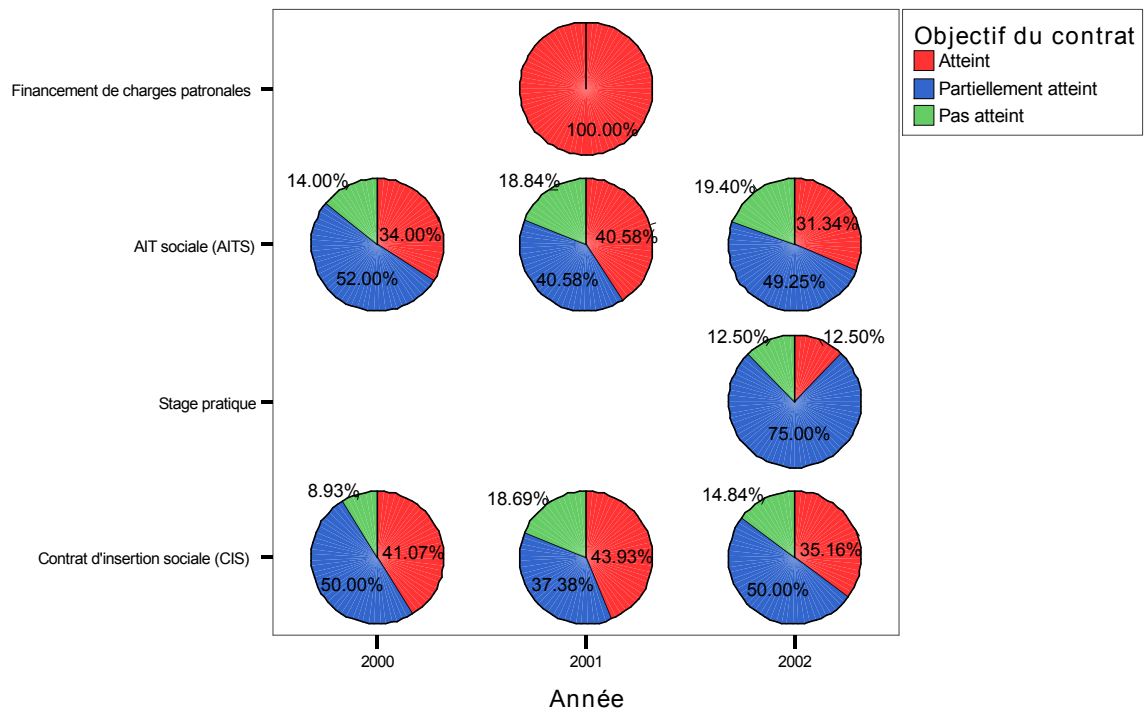


FIGURE 40: L'AIDE SOCIALE (FINANCIÈRE) EST-ELLE MAINTENU À L'ISSUE DU CONTRAT ?

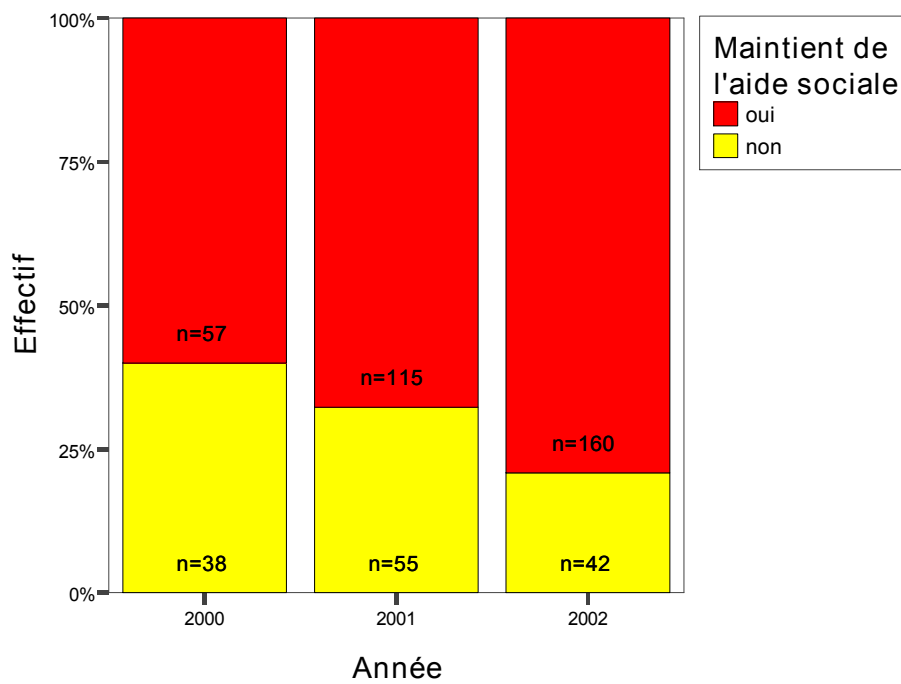


FIGURE 41: MAINTIEN DE L'AIDE SOCIALE EN FONCTION DU TYPE DE CONTRAT

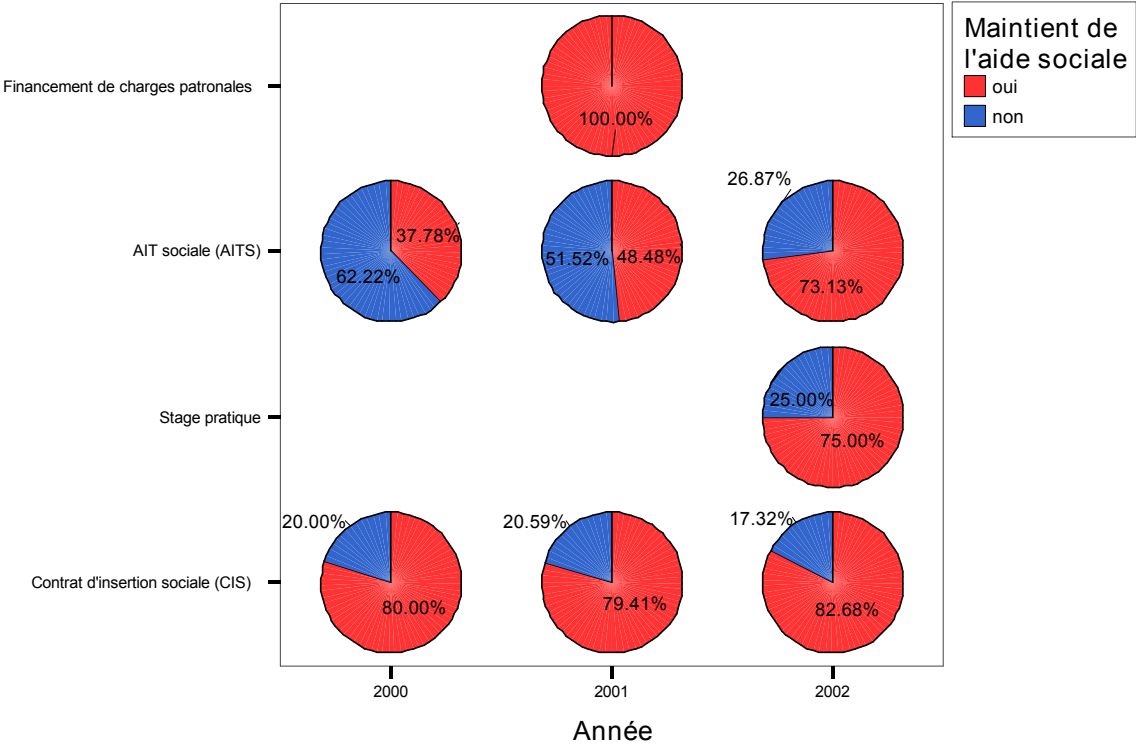


FIGURE 42: SUITE DU CONTRAT D'INSERTION SOCIALE

Cette information n'est pas disponible pour l'année 2000. Les deux tableaux ci-après présentent les données pour les années 2001 et 2002 uniquement.

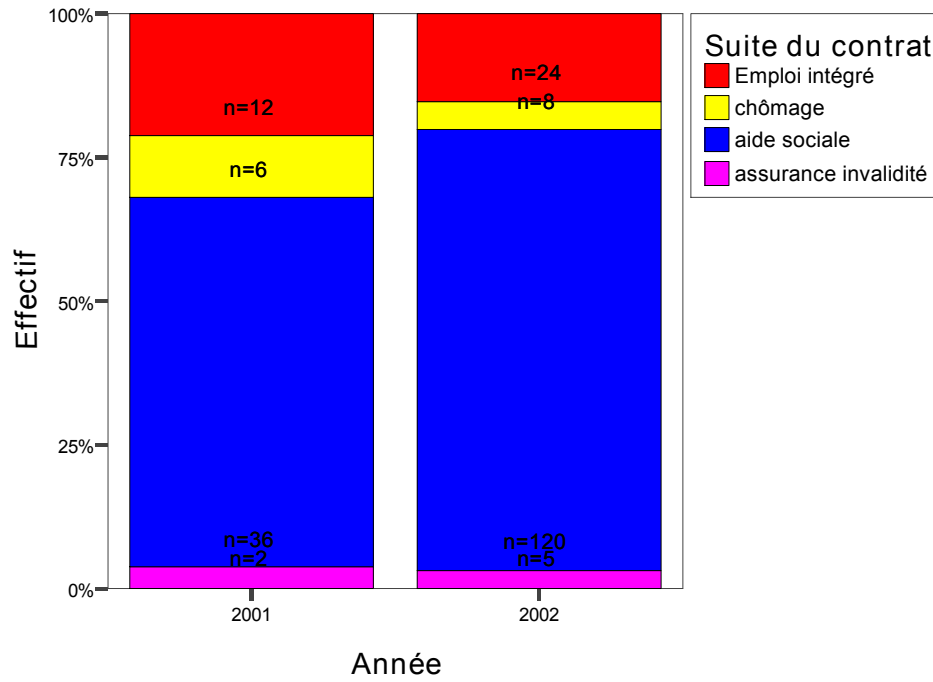
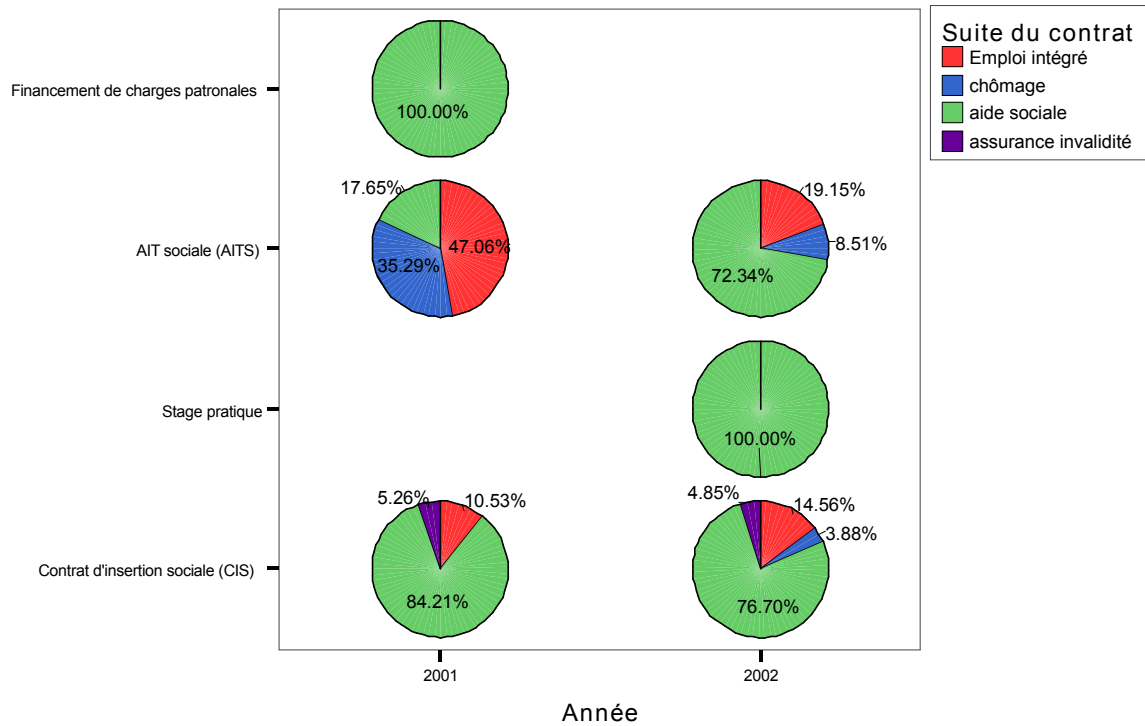


FIGURE 43: SUITE DU CONTRAT EN FONCTION DU TYPE DE MESURE MISE EN PLACE



INDEX DES TABLEAUX ET GRAPHIQUES

Figure 1 :	Dépenses brutes d'aide sociale par région.....	5
Figure 2 :	Dépenses brutes d'aide sociale dans les communes principales.....	5
Figure 3 :	Part des dépenses de la région engagée dans la commune principale.....	5
Figure 4 :	Répartition des dépenses d'aide sociale par région	6
Figure 5 :	Evolution des dépenses d'aide sociale par habitant et par région.....	7
Figure 6 :	Evolution des dépenses d'aide sociale par habitant et par commune principale de chaque région	7
Figure 7 :	Nombre de dossiers d'aide sociale par catégorie.....	8
Figure 8 :	Répartition des dossiers par régions.....	8
Figure 9 :	Proportion de dossiers a charge de la ville principale de chaque région.....	9
Figure 10 :	Répartition des Nouveaux dossiers par régions	10
Figure 11 :	Répartition des dossiers entre "anciens" et "nouveaux" pour chaque région.....	10
Figure 12 :	Nouveaux dossiers en pourcentage du total des dossiers de chaque région.....	11
Figure 13 :	Répartition des nouveaux dossiers entre ville principale et reste de la région.....	11
Figure 14 :	Pourcentage des nouveaux dossiers de la région ouverts dans la ville principale	12
Figure 15 :	Femmes et hommes titulaires de dossiers d'aide sociale	13
Figure 16 :	Etat civil des titulaires de dossiers d'aide sociale	14
Figure 17 :	Taille des ménages	14
Figure 18 :	Répartition régionale des dossiers selon la taille des ménages	15
Figure 19 :	Types de ménages	16
Figure 20 :	Nombre de personnes à charge dans les familles monoparentales et les couples avec enfants	16
Figure 21 :	Sexe du titulaire selon le type de ménage	17
Figure 22 :	Répartition régionale des dossiers selon le type de ménage, 1998-2000	18
Figure 23 :	Pyramides des âges.....	19
Figure 24 :	Age moyen des titulaires de dossiers selon le sexe.....	19
Figure 25 :	Age moyen des titulaires selon la région, 2000-2002	19
Figure 26 :	Age moyen des titulaires selon le motif d'octroi de l'aide sociale.....	20
Figure 27 :	Origine des bénéficiaires d'aide sociale.....	20
Figure 28 :	Origine des bénéficiaires d'aide sociale selon la région	21
Figure 29 :	Motifs de l'aide financière accordée par la commune ou le cms.....	22
Figure 30 :	Causes de l'aide financière liée aux motifs "sans ressource" et "complément de ressources".....	23
Figure 31:	Nombre de mesures d'insertion sociale et nombre de dossiers d'aide sociale correspondants.....	24
Figure 32 :	Proportion de chaque type de mesure réalisé dans le canton	24
Figure 33 :	Répartition des mesures dans les régions du canton	24
Figure 34 :	Proportion de mesures réalisées par rapport au nombre total de dossiers de chaque région	24
Figure 35:	Nombre de Mesures d'insertion sociale regroupées en fonction de l'année où la mesure a débuté.....	25
Figure 36 :	Mesures d'insertion sociale réalisées dans la commune principale de chaque région	26
Figure 37:	Mesures d'insertion arrivées à échéance et pour lesquelles une évaluation a été réalisée	27
Figure 38:	Dans quelle mesure les objectifs définis dans le contrat ont-ils été atteints ?	27
Figure 39:	Atteinte des objectifs en fonction du type de contrat	28
Figure 40:	L'aide sociale (financière) est-elle maintenue à l'issue du contrat ?	28
Figure 41:	Maintien de l'aide sociale en fonction du type de contrat	29
Figure 42:	Suite du contrat d'insertion sociale.....	30
Figure 43:	Suite du contrat en fonction du type de mesure mise en place	30

