



CANTON DU VALAIS
KANTON WALLIS

Département de l'économie, de l'énergie et du territoire
Service de l'industrie, du commerce et du travail
Observatoire valaisan de l'emploi

Departement für Volkswirtschaft, Energie und Raumentwicklung
Dienststelle für Industrie, Handel und Arbeit
Arbeitsmarktbeobachtung Wallis

Statistikbulletin

Die Lage auf dem Walliser Arbeitsmarkt

Januar 2014

10. Februar 2014



Publikation

Dienststelle für Industrie, Handel und Arbeit des Kantons Wallis (DIHA)
Av. du Midi 7, 1950 Sitten
Tel. 027 606 73 42, sict-diha@admin.vs.ch, www.vs.ch/arbeitslosigkeit

Erscheint einmal im Monat

Abonnement und Auskünfte

Können bei der erwähnten Adresse kostenlos per E-Mail bezogen werden

Internet

Die Veröffentlichung erfolgt auf der Internetseite www.vs.ch/arbeitslosigkeit unter der Rubrik:
Arbeitslosigkeit > Statistik

Copyright

Nachdruck unter Quellenangabe erlaubt

Das Layout dieser Publikation basiert auf der Mediendokumentation „Die Situation auf dem Arbeitsmarkt“ des Staatssekretariats für Wirtschaft (SECO), Bern

Inhaltsverzeichnis

1. Medienmitteilung	4
2. Tabellen und Grafiken	5
2.1 Registrierte Arbeitslose nach Kantonen.....	5
2.2 Registrierte Arbeitslose.....	6
2.3 Arbeitslosenquote.....	7
2.4 Registrierte Arbeitslose nach Geschlecht, Dauer und Herkunft.....	7
2.5 Registrierte Stellensuchende	8
2.6 Stellensuchendenquote	9
2.7 Entwicklung der Zahl der Arbeitslosen und der Stellensuchenden	10
2.8 Registrierte Arbeitslose nach RAV.....	11
2.9 Arbeitslosenquote nach RAV	11
2.10 Registrierte Stellensuchende nach RAV	12
2.11 Stellensuchendenquote nach RAV	12
2.12 Status der Stellensuchenden nach RAV	13
2.13 Registrierte Arbeitslose (AL) und Stellensuchende (STES) nach Gemeinden.....	14
2.14 Registrierte Arbeitslose nach Wirtschaftszweigen.....	15
2.15 Registrierte Arbeitslose nach Berufsgruppen - Wallis	16
2.16 Registrierte Arbeitslose nach Berufsgruppen - Oberwallis	17
2.17 Registrierte Arbeitslose nach Berufsgruppen - Mittelwallis.....	18
2.18 Registrierte Arbeitslose nach Berufsgruppen - Unterwallis	19
2.19 Registrierte Arbeitslose nach der zuletzt ausgeübten Funktion.....	20
2.20 Registrierte Arbeitslose nach Altersklassen	20
2.21 Registrierte Arbeitslose nach Altersklassen	21
2.22 Langzeitarbeitslose.....	22
2.23 Ausgesteuerte aus der Arbeitslosenversicherung.....	23
2.24 Entwicklung der Ausgesteuerten	23
2.25 Gemeldete offene Stellen	24
2.26 Abgerechnete Kurzarbeit	25
3. Erläuterungen	26

1. Medienmitteilung

Wallis: Die Lage auf dem Arbeitsmarkt im Januar

(I-VS).- Ende Januar waren in den Regionalen Arbeitsvermittlungszentren (RAV) des Wallis 9003 Arbeitslose eingetragen, d.h. 1 mehr als Ende Dezember. Die Arbeitslosenquote verharrt unverändert bei 5,6 %.

Die Lage auf dem Arbeitsmarkt blieb im Vergleich zum Vormonat unverändert. Die saisonalen Abmeldungen von der Arbeitsvermittlung aus dem Tourismus vermochten die saisonalen Anmeldungen aus den Berufsgruppen des Baugewerbes auszugleichen. Im Jahresvergleich kann seit mehreren Monaten festgestellt werden, dass sich bei der Anzahl Arbeitslosen der Abstand zum gleichen Monat im Vorjahr verringert.

Mit Blick auf die Regionen nahm die Arbeitslosigkeit im Oberwallis im Vergleich zum Dezember stark ab und dies vor allem im Tourismus, aber auch im Baugewerbe. Der Tourismus als wirtschaftliches Schwergewicht bietet zahlreiche Möglichkeiten zur Erwerbskombination mit dem Baugewerbe, so dass Arbeitslose aus dem Baugewerbe vorübergehend im Tourismus arbeiten können. Im Mittel- und Unterwallis nahm die Arbeitslosigkeit hingegen zu. Hier wurden mehr Anmeldungen zur Arbeitsvermittlung aus dem Baugewerbe als Abmeldungen aus anderen Berufsständen verzeichnet.

Die Zahl der Arbeitslosen aus dem Baugewerbe stieg im Jahresvergleich nur leicht an, wobei sich diese in den Regionen gegensätzlich entwickelte: Anstieg im Oberwallis, leichter Rückgang im Mittelwallis und Stillstand im Unterwallis.

Das Wallis hat im Januar aufgrund saisonaler Faktoren seinen Höchststand der Arbeitslosigkeit erreicht. Dies zeigt der Anstieg der Zahl der Kurzzeitarbeitslosen (1-6 Monaten arbeitslos). Auch bei den Langzeitarbeitslosen (mehr als 12 Monate arbeitslos) wurde infolge der Wirtschaftsverlangsamung der letzten Monate eine leichte Zunahme festgestellt. Hierzu muss man wissen, dass der Arbeitsmarkt generell mit einer Verspätung von mehreren Monaten auf die Wirtschaftsentwicklung reagiert.

Die Tatsache, dass die Zahl der mittelfristig (7-12 Monate) arbeitslosen Personen zurückging, weist darauf hin, dass sich der Druck auf dem Arbeitsmarkt verringert. Sollte diese Entwicklung längerfristig andauern, bestätigt sich ein Wirtschaftsaufschwung.

2. Tabellen und Grafiken

2.1 Registrierte Arbeitslose nach Kantonen

Januar 2014					
Bestände	Veränderungen zum Vormonat		Quote	Veränderungen zum Vormonat in Prozentpunkten	
153260	3823	Schweiz	3.5	0.0	
28030	663	Zürich	3.5	0.0	
14586	325	Bern	2.7	0.1	
4678	156	Luzern	2.2	0.1	
290	31	Uri	1.6	0.2	
1572	119	Schwyz	1.9	0.2	
241	-13	Obwalden	1.2	0.0	
270	-1	Nidwalden	1.2	0.0	
618	20	Glarus	2.8	0.1	
1607	77	Zug	2.5	0.1	
5131	124	Fribourg	3.4	0.1	
4025	27	Solothurn	2.8	0.0	
3714	20	Basel-Stadt	3.9	0.0	
4214	121	Basel-Landschaft	2.9	0.1	
1363	80	Schaffhausen	3.3	0.2	
562	-10	Appenzell A.Rh.	1.9	0.0	
126	-4	Appenzell I.Rh.	1.5	0.0	
7187	302	St. Gallen	2.7	0.1	
2227	28	Graubünden	2.0	0.0	
11117	435	Aargau	3.2	0.1	
4102	264	Thurgau	2.9	0.2	
8247	350	Ticino	5.1	0.2	
20345	476	Vaud	5.4	0.1	
9003	1	Valais	5.6	0.0	
5153	32	Neuchâtel	5.8	0.0	
13339	208	Genève	5.7	0.1	
1513	-8	Jura	4.2	-0.1	

2.2 Registrierte Arbeitslose

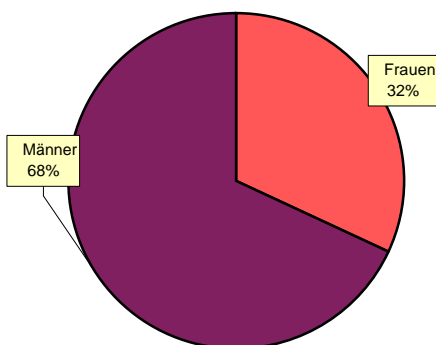
Dez. 2012	Jan. 2013	Dez. 2013		Januar 2014					
Bestände				Bestände		Veränderungen zum Vormonat		Veränderung zum gleichen Monat des letzten Jahres	
				Anzahl	Anteil (in %)	absolut	relativ (in %)	absolut	relativ (in %)
8280	8542	9002	Wallis	9003	100.0	1	0.0	461	5.4
			Nach Regionen:						
1130	984	1342	Oberwallis	1042	11.6	-300	-22.4	58	5.9
3829	3967	4113	Mittelwallis	4264	47.4	151	3.7	297	7.5
3321	3591	3547	Unterwallis	3697	41.1	150	4.2	106	3.0
			Nach Geschlecht:						
2664	2593	3013	Frauen	2870	31.9	-143	-4.7	277	10.7
5616	5949	5989	Männer	6133	68.1	144	2.4	184	3.1
			Nach Nationalität:						
3195	3375	3546	Schweizer	3562	39.6	16	0.5	187	5.5
5085	5167	5456	Ausländer	5441	60.4	-15	-0.3	274	5.3
			Nach Alter:						
1123	1193	1198	15-24 Jahre	1222	13.6	24	2.0	29	2.4
5330	5464	5777	25-49 Jahre	5700	63.3	-77	-1.3	236	4.3
1827	1885	2027	50 und mehr	2081	23.1	54	2.7	196	10.4
			Nach Erwerbsstatus:						
7794	8052	8408	Ganzarbeitslose	8425	93.6	17	0.2	373	4.6
486	490	594	Teilweise Arbeitslose	578	6.4	-16	-2.7	88	18.0
			Nach bisheriger Dauer:						
6667	6874	6955	1-6 Monate	7013	77.9	58	0.8	139	2.0
1044	1090	1328	7-12 Monate	1257	14.0	-71	-5.3	167	15.3
569	578	719	> 1 Jahr	733	8.1	14	1.9	155	26.8

2.3 Arbeitslosenquote

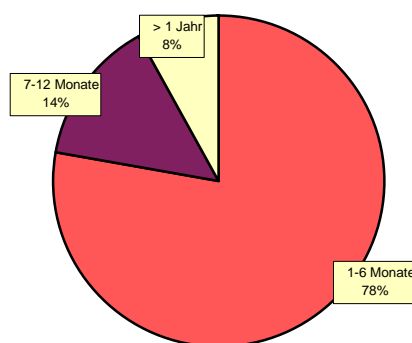
Dez. 2012	Jan. 2013	Dez. 2013		Januar 2014		
Quote				Quote	Veränderungen zum Vormonat in Prozentpunkten	Veränderung zum gleichen Monat des letzten Jahres in Prozentpunkten
5.1	5.3	5.6	Wallis	5.6	0.0	0.3
			Nach Regionen:			
2.7	2.4	3.2	Oberwallis	2.5	-0.7	0.1
6.2	6.5	6.7	Mittelwallis	7.0	0.3	0.5
5.6	6.1	6.0	Unterwallis	6.3	0.3	0.2
			Nach Geschlecht:			
3.7	3.6	4.1	Frauen	3.9	-0.2	0.3
6.3	6.7	6.7	Männer	6.9	0.2	0.2
			Nach Nationalität:			
2.6	2.7	2.9	Schweizer	2.9	0.0	0.2
13.2	13.4	14.2	Ausländer	14.2	0.0	0.8
			Nach Alter:			
5.1	5.4	5.4	15-24 Jahre	5.5	0.1	0.1
5.5	5.6	5.9	25-49 Jahre	5.9	0.0	0.3
4.3	4.4	4.8	50 und mehr	4.9	0.1	0.5

2.4 Registrierte Arbeitslose nach Geschlecht, Dauer und Herkunft

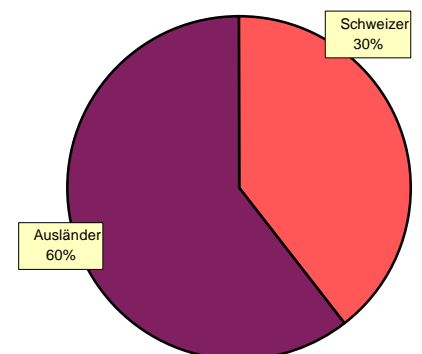
Geschlecht



Dauer



Herkunft



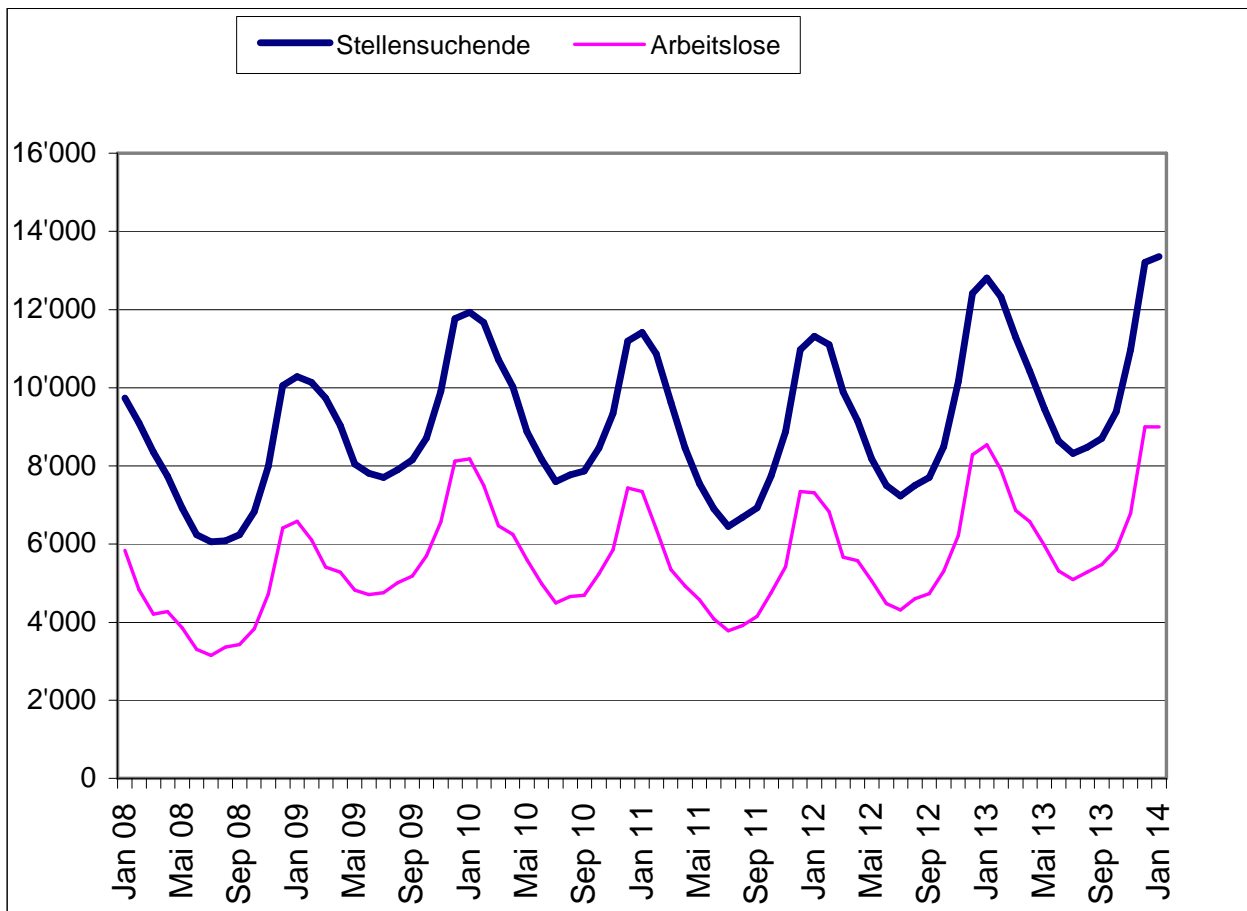
2.5 Registrierte Stellensuchende

Dez. 2012	Jan. 2013	Dez. 2013		Januar 2014					
Bestände				Bestände		Veränderungen zum Vormonat		Veränderung zum gleichen Monat des letzten Jahres	
				Anzahl	Anteil (in %)	absolut	relativ (in %)	absolut	relativ (in %)
12415	12812	13212	Wallis	13351	100	139	1.1	539	4.2
			Nach Regionen:						
1782	1783	1992	Oberwallis	1822	13.6	-170	-8.5	39	2.2
5661	5768	5989	Mittelwallis	6131	45.9	142	2.4	363	6.3
4972	5261	5231	Unterwallis	5398	40.4	167	3.2	137	2.6
			Nach Geschlecht:						
8024	8488	8561	Männer	8905	66.7	344	4.0	417	4.9
4391	4324	4651	Frauen	4446	33.3	-205	-4.4	122	2.8
			Nach Nationalität:						
5129	5315	5482	Schweizer	5514	41.3	32	0.6	199	3.7
7286	7497	7730	Ausländer	7837	58.7	107	1.4	340	4.5
			Nach Alter:						
1685	1740	1775	15-24 Jahre	1791	13.4	16	0.9	51	2.9
7870	8104	8358	25-49 Jahre	8411	63.0	53	0.6	307	3.8
2860	2968	3079	50 und mehr	3149	23.6	70	2.3	181	6.1
			Nach Erwerbsstatus:						
10785	11115	11491	Ganzstellensuchende	11584	86.8	93	0.8	469	4.2
1630	1697	1721	Teilweise Stellensuchende	1767	13.2	46	2.7	70	4.1
			Nach bisheriger Dauer:						
8762	9076	9016	1-6 Monate	9259	69.4	243	2.7	183	2.0
1719	1748	2011	7-12 Monate	1891	0.0	-120	-6.0	143	8.2
1934	1988	2185	> 1 Jahr	2201	16.5	16	0.7	213	10.7

2.6 Stellensuchendenquote

Dez. 2012	Jan. 2013	Dez. 2013		Januar 2014		
Quote				Quote	Veränderungen zum Vormonat in Prozent- punkten	Veränderung zum gleichen Monat des letzten Jahres in Prozent- punkten
7.7	7.9	8.2	Wallis	8.3	0.1	0.4
			Nach Regionen:			
4.3	4.3	4.8	Oberwallis	4.4	-0.4	0.1
9.2	9.4	9.8	Mittelwallis	10.0	0.2	0.6
8.4	8.9	8.9	Unterwallis	9.2	0.3	0.3
			Nach Geschlecht:			
6.0	5.9	6.4	Frauen	6.1	-0.3	0.2
9.0	9.5	9.6	Männer	10.0	0.4	0.5
			Nach Nationalität:			
4.2	4.3	4.4	Schweizer	4.5	0.1	0.2
19.0	19.5	20.1	Ausländer	20.4	0.3	0.9
			Nach Alter:			
7.6	7.8	8.0	15-24 Jahre	8.1	0.1	0.3
8.1	8.3	8.6	25-49 Jahre	8.6	0.0	0.3
6.7	7.0	7.3	50 und mehr	7.4	0.1	0.4

2.7 Entwicklung der Zahl der Arbeitslosen und der Stellensuchenden



2.8 Registrierte Arbeitslose nach RAV

Dez. 2012	Jan. 2013	Dez. 2013		Januar 2014					
Bestände				Bestände		Veränderungen zum Vormonat		Veränderung zum gleichen Monat des letzten Jahres	
				Anzahl	Anteil (in %)	absolut	relativ (in %)	absolut	relativ (in %)
8280	8540	9005	Wallis	9007	100.0	2	0.0	467	5.5
1132	988	1345	Oberwallis	1044	11.6	-301	-22.4	56	5.7
1328	1304	1350	Sierre	1367	15.2	17	1.3	63	4.8
2499	2656	2765	Sion	2896	32.2	131	4.7	240	9.0
2149	2315	2333	Martigny	2380	26.4	47	2.0	65	2.8
1172	1277	1212	Monthey / St-Maurice	1320	14.7	108	8.9	43	3.4

2.9 Arbeitslosenquote nach RAV

Dez. 2012	Jan. 2013	Dez. 2013		Januar 2014		
Quote				Quote	Veränderungen zum Vormonat in Prozentpunkten	Veränderung zum gleichen Monat des letzten Jahres in Prozentpunkten
5.1	5.3	5.6	Wallis	5.6	0.0	0.3
2.7	2.4	3.2	Oberwallis	2.5	-0.7	0.1
6.1	6.0	6.2	Sierre	6.3	0.1	0.3
6.3	6.7	7.0	Sion	7.3	0.3	0.6
6.4	6.9	7.0	Martigny	7.1	0.1	0.2
4.6	5.1	4.8	Monthey / St-Maurice	5.2	0.4	0.1

2.10 Registrierte Stellensuchende nach RAV

Dez. 2012	Jan. 2013	Dez. 2013		Januar 2014					
Bestände				Bestände		Veränderungen zum Vormonat		Veränderung zum gleichen Monat des letzten Jahres	
				Anzahl	Anteil (in %)	absolut	relativ (in %)	absolut	relativ (in %)
12415	12813	13215	Wallis	13355	100.0	140	1.1	542	4.2
1785	1790	1994	Oberwallis	1823	13.7	-171	-8.6	33	1.8
1851	1877	1859	Sierre	1932	14.5	73	3.9	55	2.9
3809	3886	4133	Sion	4201	31.5	68	1.6	315	8.1
3376	3523	3545	Martigny	3598	26.9	53	1.5	75	2.1
1594	1737	1684	Monthey / St-Maurice	1801	13.5	117	6.9	64	3.7

2.11 Stellensuchendenquote nach RAV

Dez. 2012	Jan. 2013	Dez. 2013		Januar 2014		
Quote				Quote	Veränderungen zum Vormonat in Prozentpunkten	Veränderung zum gleichen Monat des letzten Jahres in Prozentpunkten
7.7	7.9	8.2	Wallis	8.3	0.1	0.4
4.3	4.3	4.8	Oberwallis	4.4	-0.4	0.1
8.6	8.7	8.6	Sierre	8.9	0.3	0.2
9.6	9.8	10.4	Sion	10.6	0.2	0.8
10.1	10.5	10.6	Martigny	10.7	0.1	0.2
6.3	6.9	6.7	Monthey / St-Maurice	7.1	0.4	0.2

2.12 Status der Stellensuchenden nach RAV

Januar 2014	Arbeitslose	Nicht arbeitslose Stellen- suchende	Davon							Total der Stellensuchenden
			Zwischenverdienste	Programme zur vorübergehenden Beschäftigung ink. MOSE	Umschulung / Weiterbildung	spezifische Massnahmen (EAZ, AZ, FSE)	Arbeitsunfähigkeit, Militär	kantonale Massnahmen (BEV, kEAZ)	auf Arbeitssuche	
Oberwallis	1'044	778	429	239	3	6	45	5	51	1'822
Veränderung zum Vormonat	-301	130	50	94	2	0	2	-1	-17	-171
Mittelwallis	4'263	1'871	1'203	258	6	13	106	69	216	6'134
Veränderung zum Vormonat	148	-5	91	44	1	-1	20	-1	-159	143
Sierre	1'367	565	396	77	2	1	42	26	21	1'932
Veränderung zum Vormonat	17	56	41	24	0	0	2	0	-11	73
Sion	2'896	1'306	807	181	4	12	64	43	195	4'202
Veränderung zum Vormonat	131	-61	50	20	1	-1	18	-1	-148	70
Unterwallis	3'700	1'699	1'183	193	11	7	102	57	146	5'399
Veränderung zum Vormonat	155	15	127	-2	1	0	-3	4	-112	170
Martigny	2'380	1'218	890	97	7	2	81	23	118	3'598
Veränderung zum Vormonat	47	6	116	-3	0	0	4	4	-115	53
Monthey / St-Maurice	1'320	481	293	96	4	5	21	34	28	1'801
Veränderung zum Vormonat	108	9	11	1	1	0	-7	0	3	117
Wallis	9'007	4'348	2'815	690	20	26	253	131	413	13'355
Veränderung zum Vormonat	2	140	268	136	4	-1	19	2	-288	142

Die Tabelle 2.12 kann Differenzen zu den restlichen Tabellen des Statistikkbulletins aufweisen auf Grund von Stellensuchenden mit Wohnsitz im Wallis, welche jedoch in einem ausserkantonalen RAV eingeschrieben sind. Weitere Erläuterungen siehe Seiten 26-27.

2.13 Registrierte Arbeitslose (AL) und Stellensuchende (STES) nach Gemeinden

Januar 2014											
Bestände			Bestände			Bestände			Bestände		
Oberwallis		Oberwallis		Mittelwallis		Unterwallis		AL		STES	
AL	STES	AL	STES	AL	STES	AL	STES	AL	STES	AL	STES
Agarn	12	22	Mörel-Filet	10	19	Anniviers	38	70	Bagnes	206	317
Albinen	3	3	Münster-Geschinen	0	3	Arbaz	38	48	Bourg-Saint-Pierre	8	17
Ausserberg	4	6	Naters	147	226	Ardon	176	238	Bovernier	23	34
Baltschieder	16	21	Niedergesteln	4	8	Ayent	101	150	Champéry	14	18
Bellwald	1	4	Niederwald	0	1	Chalais	105	141	Charrat	79	121
Bettmeralp	0	6	Oberems	0	0	Chamoson	162	232	Collombey-Muraz	181	264
Binn	1	1	Obergoms	4	7	Chermignon	70	108	Collonges	18	24
Bister	0	0	Randa	5	9	Chippis	89	143	Dorénaz	19	29
Bitsch	9	13	Raron	33	48	Conthey	327	484	Evionnaz	27	38
Blatten	1	4	Reckingen-Gluringen	2	5	Evolène	35	61	Finhaut	7	8
Blitzingen	0	0	Ried-Brig	18	29	Grimisuat	82	108	Fully	308	469
Brig-Glis	161	280	Riederalp	3	5	Grône	68	95	Iséables	16	27
Bürchen	4	10	Saas-Almagell	4	12	Hérémente	19	34	Leytron	96	143
Eggerberg	4	5	Saas-Balen	1	12	Icogne	9	14	Liddes	11	21
Eischoll	3	3	Saas-Fee	16	38	Lens	100	133	Martigny	697	1116
Eisten	1	2	Saas-Grund	9	29	Les Agettes	17	19	Martigny-Combe	63	89
Embd	3	5	Salgesch	15	22	Miège	25	35	Massongex	42	55
Ergisch	0	0	Simplon	1	1	Mollens	19	27	Monthey	573	793
Ernen	4	7	St.Niklaus	26	62	Mont-Noble	15	21	Orsières	84	124
Ferden	5	6	Stalden	12	21	Montana	62	92	Port-Valais	79	97
Fiesch	19	30	Staldenried	6	10	Nendaz	205	283	Riddes	149	220
Fieschertal	1	4	Steg-Hohtenn	21	39	Randogne	60	93	Saillon	79	119
Gampel-Bratsch	21	39	Täsch	34	62	Saint-Léonard	78	99	Saint-Gingolph	19	26
Grächen	12	49	Termen	4	7	Saint-Martin	16	25	Saint-Maurice	120	158
Grafschaft	1	1	Törbel	2	4	Savièse	170	261	Salvan	27	43
Grensiols	0	1	Turtmann-Unterems	18	24	Sierre	587	799	Saxon	304	436
Guttet-Feschel	5	8	Unterbäch	4	5	Sion	1253	1838	Sembrancher	34	45
Inden	1	4	Varen	4	5	Venthône	24	29	Trient	5	9
Kippel	1	8	Visp	165	233	Vétroz	225	305	Troistorrents	73	99
Lalden	10	15	Visperterminen	8	10	Vex	50	75	Val-d'Illeiez	25	37
Lax	9	19	Wiler(Lötschen)	0	8	Veyras	34	54	Vernayaz	114	145
Leuk	64	82	Zeneggen	0	1	Veysonnaz	5	17	Vérossaz	5	6
Leukerbad	25	40	Zermatt	65	159				Vionnaz	41	63
			Zwischbergen	0	0				Vollèges	35	48
									Vouvry	116	140

2.14 Registrierte Arbeitslose nach Wirtschaftszweigen

Dez. 2012	Jan. 2013	Dez. 2013				Januar 2014						
Bestände						Bestände		Veränderungen zum Vormonat		Veränderung zum gleichen Monat des letzten Jahres		
						Anzahl	Anteil (in %)	absolut	relativ (in %)	absolut	relativ (in %)	
8280	8542	9002	Wallis			9003	100.0	1	0.0	461	5.4	
483	468	550	A	Sektor 1 (Land- und Forstwirtschaft)			513	5.7	-37	-6.7	45	9.6
3448	3774	3662	B-F	Sektor 2 (Industrie und Baugewerbe)			3908	43.4	246	6.7	134	3.6
3934	3885	4385	G-T	Sektor 3 (Dienstleistungen)			4173	46.4	-212	-4.8	288	7.4
483	468	550	A 01-03	Land- und Forstwirtschaft, Fischerei			513	5.7	-37	-6.7	45	9.6
8	8	10	B 05-09	Bergbau, Steine und Erden			8	0.1	-2	-20.0	0	0.0
121	119	181	C 10-12	Nahrungsmittel, Getränke, Tabak			175	1.9	-6	-3.3	56	47.1
2	2	1	C 13-14	Textilien und Bekleidung			1	0.0	0	0.0	-1	-50.0
1	0	0	C 15	Leder, Lederwaren und Schuhe			0	0.0	0	0.0	0	0.0
138	183	137	C 16	Holz-, Flecht-, Korb- und Korkwaren			188	2.1	51	37.2	5	2.7
38	39	29	C 17-18	Papier- und Druckgewerbe			29	0.3	0	0.0	-10	-25.6
55	65	63	C 19-21	Chemische Industrie, Mineralölverarbeitung			65	0.7	2	3.2	0	0.0
11	12	7	C 22	Gummi- und Kunststoffwaren			7	0.1	0	0.0	-5	-41.7
46	44	47	C 23	Glas, Keramik, Zementwaren			45	0.5	-2	-4.3	1	2.3
154	165	153	C 24-25	Metallerzeugung, Metallerzeugnisse			161	1.8	8	5.2	-4	-2.4
40	42	44	C 26-27	Elektrotechnik, Elektronik, Uhren, Optik			44	0.5	0	0.0	2	4.8
58	54	54	C 28	Maschinenbau			55	0.6	1	1.9	1	1.9
4	4	2	C 29-30	Fahrzeugbau			2	0.0	0	0.0	-2	-50.0
18	24	33	C 31-33	Möbel; Reparatur von Maschinen			41	0.5	8	24.2	17	70.8
34	34	24	D 35	Energieversorgung			30	0.3	6	25.0	-4	-11.8
14	14	16	E 36-39	Recycling; Wasserversorgung			25	0.3	9	56.3	11	78.6
2706	2965	2861	F 41-43	Baugewerbe			3032	33.7	171	6.0	67	2.3
983	1032	1057	G 45-47	Handel; Reparatur- und Autogewerbe			1071	11.9	14	1.3	39	3.8
188	184	233	H 49-53	Verkehr und Transport			212	2.4	-21	-9.0	28	15.2
832	691	981	I 55-56	Gastgewerbe			782	8.7	-199	-20.3	91	13.2
70	77	84	J 58-63	Information und Kommunikation			86	1.0	2	2.4	9	11.7
122	127	142	K 64-66	Finanz- und Versicherungsdienstleistungen			142	1.6	0	0.0	15	11.8
60	69	64	L 68	Grundstücks- und Wohnungswesen			73	0.8	9	14.1	4	5.8
241	244	268	M 69-75	Freiberufliche, technische und wissensch.DL			260	2.9	-8	-3.0	16	6.6
666	693	675	N 77-82	Sonstige wirtschaftliche Dienstleistungen			675	7.5	0	0.0	-18	-2.6
103	112	140	O 84	Öffentl. Verwaltung, Sozialversicherungen			137	1.5	-3	-2.1	25	22.3
146	150	141	P 85	Erziehung und Unterricht			133	1.5	-8	-5.7	-17	-11.3
307	297	393	Q 86-89	Gesundheits- und Sozialwesen			400	4.4	7	1.8	103	34.7
86	79	71	R 90-93	Kunst, Unterhaltung und Erholung			75	0.8	4	5.6	-4	-5.1
125	124	128	S 94-96	Sonstige Dienstleistungen			122	1.4	-6	-4.7	-2	-1.6
5	6	8	T 97-98	Private Haushalte			5	0.1	-3	-37.5	-1	-16.7
415	415	405	U	Keine Angaben			409	4.5	4	1.0	-6	-1.4

2.15 Registrierte Arbeitslose nach Berufsgruppen - Wallis

Dez. 2012	Jan. 2013	Dez. 2013		Januar 2014						
Bestände					Bestände		Veränderungen zum Vormonat		Veränderung zum gleichen Monat des letzten Jahres	
					Anzahl	Anteil (in %)	absolut	relativ (in %)	absolut	relativ (in %)
8280	8542	9002		Wallis	9003	100.0	1	0.0	461	5.4
881	834	964	11	Land-, Forstwirtschaft und Tierzucht	920	10.2	-44	-4.6	86	10.3
48	54	53	21	Lebens- und Genussmittelherstellung und -verarbeitung	56	0.6	3	5.7	2	3.7
19	14	12	22	Textil- und Lederherstellung sowie -verarbeitung	12	0.1	0	0.0	-2	-14.3
2	2	1	23	Keramik- und Glasverarbeitung	1	0.0	0	0.0	-1	-50.0
189	207	192	24	Metallverarbeitung und Maschinenbau	196	2.2	4	2.1	-11	-5.3
100	113	108	25	Elektrotechnik und Elektronik, Uhrenindustrie, Fahrzeug- und Gerätebau und -unterhalt	120	1.3	12	11.1	7	6.2
133	195	148	26	Holzverarbeitung sowie Papierherstellung und -verarbeitung	215	2.4	67	45.3	20	10.3
24	25	11	27	Graphische Industrie	10	0.1	-1	-9.1	-15	-60.0
30	37	31	28	Chemie- und Kunststoffverfahren	30	0.3	-1	-3.2	-7	-18.9
175	178	175	29	Übrige be- und verarbeitende Berufe	182	2.0	7	4.0	4	2.2
54	62	71	31	Ingenieurberufe	73	0.8	2	2.8	11	17.7
43	40	29	32	Techniker/innen	33	0.4	4	13.8	-7	-17.5
144	152	138	33-34	Technische Zeichner/innen und Fachkräfte	141	1.6	3	2.2	-11	-7.2
316	335	321	35	Maschinen/Maschinistinnen	337	3.7	16	5.0	2	0.6
56	58	74	36	Informatik	71	0.8	-3	-4.1	13	22.4
2631	2861	2759	41	Baugewerbe	2903	32.2	144	5.2	42	1.5
13	17	20	42	Bergbau, Stein- und Baustoffherstellung sowie -verarbeitung	20	0.2	0	0.0	3	17.6
527	547	555	51	Handel und Verkauf	554	6.2	-1	-0.2	7	1.3
52	55	66	52	Werbung und Marketing, Tourismus und Treuhand	63	0.7	-3	-4.5	8	14.5
333	343	366	53	Transport und Verkehr	364	4.0	-2	-0.5	21	6.1
22	20	21	54	Post- und Fernmeldewesen	19	0.2	-2	-9.5	-1	-5.0
975	848	1124	61	Gastgewerbe und Hauswirtschaft	939	10.4	-185	-16.5	91	10.7
223	223	264	62	Reinigung, Hygiene und Körperpflege	260	2.9	-4	-1.5	37	16.6
111	121	154	71	Unternehmer/innen, Direktoren/Direktorinnen und leitende Beamte/Beamtinnen	142	1.6	-12	-7.8	21	17.4
473	497	599	72	Kaufmännische und administrative Berufe	606	6.7	7	1.2	109	21.9
47	48	37	73	Bank- und Versicherungsgewerbe	43	0.5	6	16.2	-5	-10.4
43	42	58	74	Sicherheits- und Ordnungspflege	54	0.6	-4	-6.9	12	28.6
10	9	10	75	Rechtswesen	13	0.1	3	30.0	4	44.4
32	30	32	81	Medienschaffende und verwandte Berufe	28	0.3	-4	-12.5	-2	-6.7
40	40	40	82	Künstlerische Berufe	39	0.4	-1	-2.5	-1	-2.5
117	125	154	83-84	Unterricht, Bildung, Seelsorge und Fürsorge	155	1.7	1	0.6	30	24.0
59	57	55	85	Wissenschaften	51	0.6	-4	-7.3	-6	-10.5
213	222	224	86	Gesundheitswesen	213	2.4	-11	-4.9	-9	-4.1
11	8	7	87	Sport und Unterhaltung	7	0.1	0	0.0	-1	-12.5
9	8	7	91	Dienstleistungsberufe, wenn nicht anderswo	14	0.2	7	100.0	6	75.0
125	114	122	92-93	Übrige Berufe	119	1.3	-3	-2.5	5	4.4
0	1	0		Keine Angaben	0	0.0	0	0.0	-1	-100.0

2.16 Registrierte Arbeitslose nach Berufsgruppen - Oberwallis

Dez. 2012	Jan. 2013	Dez. 2013		Januar 2014					
Bestände				Bestände		Veränderungen zum Vormonat		Veränderung zum gleichen Monat des letzten Jahres	
				Anzahl	Anteil (in %)	absolut	relativ (in %)	absolut	relativ (in %)
1130	984	1342	Oberwallis	1042	100.0	-300	-22.4	58	5.9
39	29	40	11 Land-, Forstwirtschaft und Tierzucht	34	3.3	-6	-15.0	5	17.2
3	7	5	21 Lebens- und Genussmittelherstellung und -verarbeitung	4	0.4	-1	-20.0	-3	-42.9
0	0	1	22 Textil- und Lederherstellung sowie -verarbeitung	1	0.1	0	0.0	1	100.0
2	2	1	23 Keramik- und Glasverarbeitung	0	0.0	-1	-100.0	-2	-100.0
30	29	18	24 Metallverarbeitung und Maschinenbau	20	1.9	2	11.1	-9	-31.0
13	14	11	25 Elektrotechnik und Elektronik, Uhrenindustrie,	12	1.2	1	9.1	-2	-14.3
19	22	17	26 Fahrzeug- und Gerätebau und -unterhalt	19	1.8	2	11.8	-3	-13.6
5	4	1	27 Graphische Industrie	1	0.1	0	0.0	-3	-75.0
2	7	6	28 Chemie- und Kunststoffverfahren	6	0.6	0	0.0	-1	-14.3
25	26	23	29 Übrige be- und verarbeitende Berufe	22	2.1	-1	-4.3	-4	-15.4
4	4	7	31 Ingenieurberufe	8	0.8	1	14.3	4	100.0
3	3	3	32 Techniker/innen	4	0.4	1	33.3	1	33.3
9	12	14	33-34 Technische Zeichner/innen und Fachkräfte	9	0.9	-5	-35.7	-3	-25.0
61	53	72	35 Maschinen/Maschinistinnen	66	6.3	-6	-8.3	13	24.5
4	2	6	36 Informatik	8	0.8	2	33.3	6	300.0
490	437	541	41 Baugewerbe	484	46.4	-57	-10.5	47	10.8
0	0	0	42 Bergbau, Stein- und Baustoffherstellung sowie -verarbeitung	0	0.0	0	0.0	0	0.0
47	54	59	51 Handel und Verkauf	41	3.9	-18	-30.5	-13	-24.1
3	3	1	52 Werbung und Marketing, Tourismus und Treuhand	1	0.1	0	0.0	-2	-66.7
66	52	63	53 Transport und Verkehr	48	4.6	-15	-23.8	-4	-7.7
0	3	2	54 Post- und Fernmeldewesen	2	0.2	0	0.0	-1	-33.3
210	111	295	61 Gastgewerbe und Hauswirtschaft	121	11.6	-174	-59.0	10	9.0
26	27	45	62 Reinigung, Hygiene und Körperpflege	25	2.4	-20	-44.4	-2	-7.4
8	8	16	71 Unternehmer/innen, Direktoren/Direktorinnen und leitende Beamte/Beamtinnen	16	1.5	0	0.0	8	100.0
17	20	26	72 Kaufmännische und administrative Berufe	25	2.4	-1	-3.8	5	25.0
1	0	2	73 Bank- und Versicherungsgewerbe	3	0.3	1	50.0	3	100.0
4	9	9	74 Sicherheits- und Ordnungspflege	7	0.7	-2	-22.2	-2	-22.2
1	1	1	75 Rechtswesen	1	0.1	0	0.0	0	0.0
3	4	2	81 Medienschaffende und verwandte Berufe	1	0.1	-1	-50.0	-3	-75.0
1	1	5	82 Künstlerische Berufe	5	0.5	0	0.0	4	400.0
11	12	14	83-84 Unterricht, Bildung, Seelsorge und Fürsorge	14	1.3	0	0.0	2	16.7
2	2	4	85 Wissenschaften	3	0.3	-1	-25.0	1	50.0
14	15	15	86 Gesundheitswesen	17	1.6	2	13.3	2	13.3
2	1	0	87 Sport und Unterhaltung	0	0.0	0	0.0	-1	-100.0
1	1	1	91 Dienstleistungsberufe, wenn nicht anderswo	1	0.1	0	0.0	0	0.0
4	8	16	92-93 Übrige Berufe	13	1.2	-3	-18.8	5	62.5
0	1	0	Keine Angaben	0	0.0	0	0.0	-1	-100.0

2.17 Registrierte Arbeitslose nach Berufsgruppen - Mittelwallis

Dez. 2012	Jan. 2013	Dez. 2013				Januar 2014					
Bestände						Bestände		Veränderungen zum Vormonat		Veränderung zum gleichen Monat des letzten Jahres	
						Anzahl	Anteil (in %)	absolut	relativ (in %)	absolut	relative (en %)
3829	3967	4113	Mittelwallis			4264	100.0	151	3.7	297	7.5
472	441	530	11	Land-, Forstwirtschaft und Tierzucht		498	11.7	-32	-6.0	57	12.9
24	23	25	21	Lebens- und Genussmittelherstellung und -verarbeitung		29	0.7	4	16.0	6	26.1
10	6	6	22	Textil- und Lederherstellung sowie -verarbeitung		4	0.1	-2	-33.3	-2	-33.3
0	0	0	23	Keramik- und Glasverarbeitung		1	0.0	1	100.0	1	100.0
85	95	93	24	Metallverarbeitung und Maschinenbau		89	2.1	-4	-4.3	-6	-6.3
49	52	50	25	Elektrotechnik und Elektronik, Uhrenindustrie, Fahrzeug- und Gerätebau und -unterhalt		51	1.2	1	2.0	-1	-1.9
68	88	72	26	Holzverarbeitung sowie Papierherstellung und -verarbeitung		99	2.3	27	37.5	11	12.5
9	13	8	27	Graphische Industrie		7	0.2	-1	-12.5	-6	-46.2
10	9	7	28	Chemie- und Kunststoffverfahren		7	0.2	0	0.0	-2	-22.2
74	74	77	29	Übrige be- und verarbeitende Berufe		75	1.8	-2	-2.6	1	1.4
35	36	36	31	Ingenieurberufe		36	0.8	0	0.0	0	0.0
18	15	10	32	Techniker/innen		14	0.3	4	40.0	-1	-6.7
74	70	63	33-34	Technische Zeichner/innen und Fachkräfte		68	1.6	5	7.9	-2	-2.9
126	150	128	35	Maschinen/Maschinistinnen		140	3.3	12	9.4	-10	-6.7
28	29	32	36	Informatik		30	0.7	-2	-6.3	1	3.4
1123	1274	1119	41	Baugewerbe		1257	29.5	138	12.3	-17	-1.3
6	9	12	42	Bergbau, Stein- und Baustoffherstellung sowie -verarbeitung		9	0.2	-3	-25.0	0	0.0
254	248	274	51	Handel und Verkauf		277	6.5	3	1.1	29	11.7
24	24	27	52	Werbung und Marketing, Tourismus und Treuhand		31	0.7	4	14.8	7	29.2
137	141	172	53	Transport und Verkehr		186	4.4	14	8.1	45	31.9
17	12	13	54	Post- und Fernmeldewesen		13	0.3	0	0.0	1	8.3
435	404	481	61	Gastgewerbe und Hauswirtschaft		465	10.9	-16	-3.3	61	15.1
117	122	130	62	Reinigung, Hygiene und Körperpflege		145	3.4	15	11.5	23	18.9
45	50	67	71	Unternehmer/innen, Direktoren/Direktorinnen und leitende Beamte/Beamtinnen		57	1.3	-10	-14.9	7	14.0
234	247	313	72	Kaufmännische und administrative Berufe		311	7.3	-2	-0.6	64	25.9
23	21	16	73	Bank- und Versicherungsgewerbe		19	0.4	3	18.8	-2	-9.5
20	15	25	74	Sicherheits- und Ordnungspflege		24	0.6	-1	-4.0	9	60.0
7	6	3	75	Rechtswesen		5	0.1	2	66.7	-1	-16.7
17	15	14	81	Medienschaffende und verwandte Berufe		12	0.3	-2	-14.3	-3	-20.0
19	16	15	82	Künstlerische Berufe		17	0.4	2	13.3	1	6.3
49	55	79	83-84	Unterricht, Bildung, Seelsorge und Fürsorge		83	1.9	4	5.1	28	50.9
37	37	31	85	Wissenschaften		28	0.7	-3	-9.7	-9	-24.3
101	102	117	86	Gesundheitswesen		103	2.4	-14	-12.0	1	1.0
5	3	2	87	Sport und Unterhaltung		2	0.0	0	0.0	-1	-33.3
2	2	1	91	Dienstleistungsberufe, wenn nicht anderswo		5	0.1	4	400.0	3	150.0
75	63	65	92-93	Übrige Berufe		67	1.6	2	3.1	4	6.3
0	0	0		Keine Angaben		0	0.0	0	0.0	0	0.0

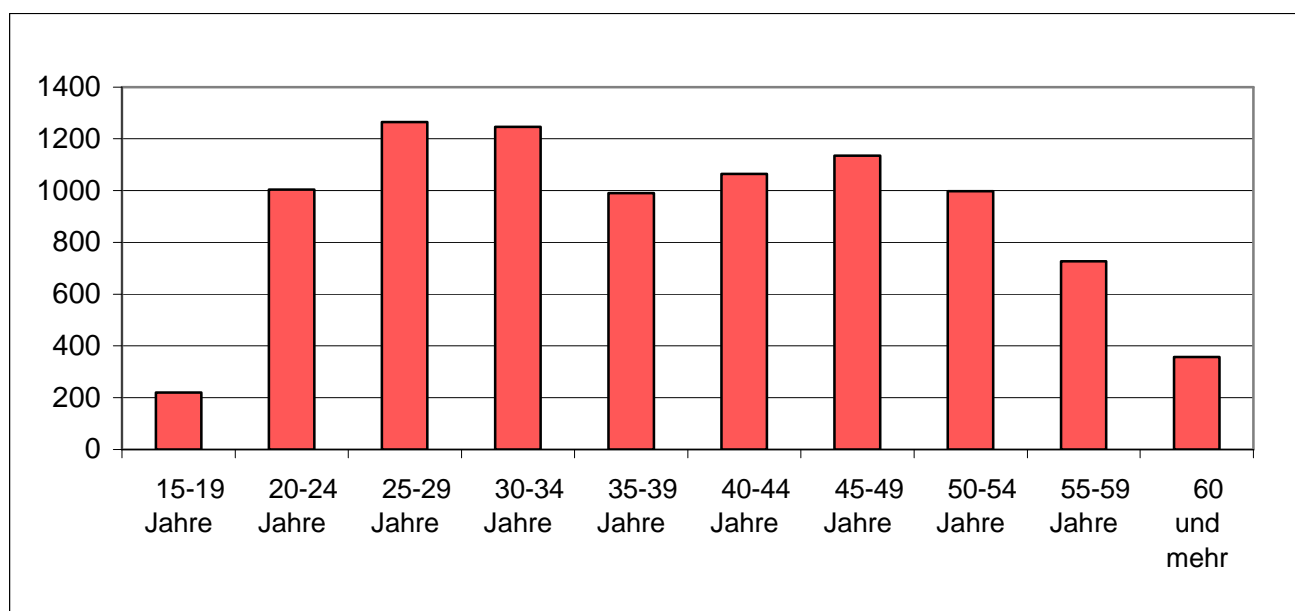
2.18 Registrierte Arbeitslose nach Berufsgruppen - Unterwallis

Dez. 2012	Jan. 2013	Dez. 2013				Januar 2014					
Bestände						Bestände		Veränderungen zum Vormonat		Veränderung zum gleichen Monat des letzten Jahres	
						Anzahl	Anteil (in %)	absolut	relativ (in %)	absolut	relativ (in %)
3321	3591	3547	Unterwallis			3697	100.0	150	4.2	106	3.0
370	364	394	11	Land-, Forstwirtschaft und Tierzucht		388	10.5	-6	-1.5	24	6.6
21	24	23	21	Lebens- und Genussmittelherstellung und -verarbeitung		23	0.6	0	0.0	-1	-4.2
9	8	5	22	Textil- und Lederherstellung sowie -verarbeitung		7	0.2	2	40.0	-1	-12.5
0	0	0	23	Keramik- und Glasverarbeitung		0	0.0	0	0.0	0	0.0
74	83	81	24	Metallverarbeitung und Maschinenbau		87	2.4	6	7.4	4	4.8
38	47	47	25	Elektrotechnik und Elektronik, Uhrenindustrie, Fahrzeug- und Gerätebau und -unterhalt		57	1.5	10	21.3	10	21.3
46	85	59	26	Holzverarbeitung sowie Papierherstellung und -verarbeitung		97	2.6	38	64.4	12	14.1
10	8	2	27	Graphische Industrie		2	0.1	0	0.0	-6	-75.0
18	21	18	28	Chemie- und Kunststoffverfahren		17	0.5	-1	-5.6	-4	-19.0
76	78	75	29	Übrige be- und verarbeitende Berufe		85	2.3	10	13.3	7	9.0
15	22	28	31	Ingenieurberufe		29	0.8	1	3.6	7	31.8
22	22	16	32	Techniker/innen		15	0.4	-1	-6.3	-7	-31.8
61	70	61	33-34	Technische Zeichner/innen und Fachkräfte		64	1.7	3	4.9	-6	-8.6
129	132	121	35	Maschinen/Maschinistinnen		131	3.5	10	8.3	-1	-0.8
24	27	36	36	Informatik		33	0.9	-3	-8.3	6	22.2
1018	1150	1099	41	Baugewerbe		1162	31.4	63	5.7	12	1.0
7	8	8	42	Bergbau, Stein- und Baustoffherstellung sowie -verarbeitung		11	0.3	3	37.5	3	37.5
226	245	222	51	Handel und Verkauf		236	6.4	14	6.3	-9	-3.7
25	28	38	52	Werbung und Marketing, Tourismus und Treuhand		31	0.8	-7	-18.4	3	10.7
130	150	131	53	Transport und Verkehr		130	3.5	-1	-0.8	-20	-13.3
5	5	6	54	Post- und Fernmeldewesen		4	0.1	-2	-33.3	-1	-20.0
330	333	348	61	Gastgewerbe und Hauswirtschaft		353	9.5	5	1.4	20	6.0
80	74	89	62	Reinigung, Hygiene und Körperpflege		90	2.4	1	1.1	16	21.6
58	63	71	71	Unternehmer/innen, Direktoren/Direktorinnen und leitende Beamte/Beamtinnen		69	1.9	-2	-2.8	6	9.5
222	230	260	72	Kaufmännische und administrative Berufe		270	7.3	10	3.8	40	17.4
23	27	19	73	Bank- und Versicherungsgewerbe		21	0.6	2	10.5	-6	-22.2
19	18	24	74	Sicherheits- und Ordnungspflege		23	0.6	-1	-4.2	5	27.8
2	2	6	75	Rechtswesen		7	0.2	1	16.7	5	250.0
12	11	16	81	Medienschaffende und verwandte Berufe		15	0.4	-1	-6.3	4	36.4
20	23	20	82	Künstlerische Berufe		17	0.5	-3	-15.0	-6	-26.1
57	58	61	83-84	Unterricht, Bildung, Seelsorge und Fürsorge		58	1.6	-3	-4.9	0	0.0
20	18	20	85	Wissenschaften		20	0.5	0	0.0	2	11.1
98	105	92	86	Gesundheitswesen		93	2.5	1	1.1	-12	-11.4
4	4	5	87	Sport und Unterhaltung		5	0.1	0	0.0	1	25.0
6	5	5	91	Dienstleistungsberufe, wenn nicht anderswo		8	0.2	3	60.0	3	60.0
46	43	41	92-93	Übrige Berufe		39	1.1	-2	-4.9	-4	-9.3
0	0	0		Keine Angaben		0	0.0	0	0.0	0	0.0

2.19 Registrierte Arbeitslose nach der zuletzt ausgeübten Funktion

Dez. 2012	Jan. 2013	Dez. 2013		Januar 2014					
Bestände				Bestände		Veränderungen zum Vormonat		Veränderung zum gleichen Monat des letzten Jahres	
				Anzahl	Anteil (in %)	absolut	relativ (in %)	absolut	relativ (in %)
8280	8542	9002	Wallis	9003	100.0	1	0.0	461	5.4
12	12	10	Selbständig	11	0.1	1	10.0	-1	-8.3
74	75	70	Kaderfunktion	66	0.7	-4	-5.7	-9	-12.0
4308	4543	4600	Fachfunktion	4698	52.2	98	2.1	155	3.4
3708	3729	4147	Hilfsfunktion	4035	44.8	-112	-2.7	306	8.2
114	122	118	Lehrling	137	1.5	19	16.1	15	12.3
4	3	3	Heimarbeiter	2	0.0	-1	-33.3	-1	-33.3
60	58	54	Schüler, Student	54	0.6	0	0.0	-4	-6.9
0	0	0	Keine Angaben	0	0.0	0	0.0	0	0.0

2.20 Registrierte Arbeitslose nach Altersklassen



2.21 Registrierte Arbeitslose nach Altersklassen

Dez. 2012	Jan. 2013	Dez. 2013		Januar 2014					
Bestände				Bestände		Veränderungen zum Vormonat		Veränderung zum gleichen Monat des letzten Jahres	
				Anzahl	Quote	absolut	relativ (in %)	absolut	relativ (in %)
8280	8542	9002	Total	9003	5.6	1	0.0	461	5.4
203	224	204	15-19 Jahre	219	2.6	15	7.4	-5	-2.2
920	969	994	20-24 Jahre	1003	7.3	9	0.9	34	3.5
1215	1257	1298	25-29 Jahre	1265	6.9	-33	-2.5	8	0.6
1102	1125	1231	30-34 Jahre	1246	7.2	15	1.2	121	10.8
979	990	1021	35-39 Jahre	990	5.5	-31	-3.0	0	0.0
1019	1034	1089	40-44 Jahre	1064	5.1	-25	-2.3	30	2.9
1015	1058	1138	45-49 Jahre	1135	5.0	-3	-0.3	77	7.3
882	925	992	50-54 Jahre	997	5.5	5	0.5	72	7.8
638	638	691	55-59 Jahre	727	5.0	36	5.2	89	13.9
307	322	344	60 und mehr	357	3.7	13	3.8	35	10.9
			Männer						
5616	5949	5989	Total	6133	6.9	144	2.4	184	3.1
126	152	133	15-19 Jahre	148	3.2	15	11.3	-4	-2.6
611	664	636	20-24 Jahre	650	9.0	14	2.2	-14	-2.1
792	854	840	25-29 Jahre	818	8.9	-22	-2.6	-36	-4.2
735	769	811	30-34 Jahre	835	8.5	24	3.0	66	8.6
673	687	699	35-39 Jahre	683	6.9	-16	-2.3	-4	-0.6
699	726	729	40-44 Jahre	725	6.5	-4	-0.5	-1	-0.1
695	753	751	45-49 Jahre	783	6.3	32	4.3	30	4.0
614	661	695	50-54 Jahre	726	7.4	31	4.5	65	9.8
470	469	480	55-59 Jahre	532	6.1	52	10.8	63	13.4
201	214	215	60 und mehr	233	3.7	18	8.4	19	8.9
			Frauen						
2664	2593	3013	Total	2870	3.9	-143	-4.7	277	10.7
77	72	71	15-19 Jahre	71	1.9	0	0.0	-1	-1.4
309	305	358	20-24 Jahre	353	5.4	-5	-1.4	48	15.7
423	403	458	25-29 Jahre	447	4.9	-11	-2.4	44	10.9
367	356	420	30-34 Jahre	411	5.5	-9	-2.1	55	15.4
306	303	322	35-39 Jahre	307	3.7	-15	-4.7	4	1.3
320	308	360	40-44 Jahre	339	3.5	-21	-5.8	31	10.1
320	305	387	45-49 Jahre	352	3.4	-35	-9.0	47	15.4
268	264	297	50-54 Jahre	271	3.2	-26	-8.8	7	2.7
168	169	211	55-59 Jahre	195	3.3	-16	-7.6	26	15.4
106	108	129	60 und mehr	124	3.7	-5	-3.9	16	14.8

2.22 Langzeitarbeitslose

Dez. 2012	Jan. 2013	Dez. 2013		Januar 2014						
Bestände				Bestände		Veränderungen zum Vormonat		Anteil (in %) vom Total der Arbeits- losen	Veränderung zum gleichen Monat des letzten Jahres	
				Anzahl	Anteil (in %)	absolut	relativ (in %)		absolut	relativ (in %)
569	578	719	Wallis	733	100.0	14	1.9	8.1	155	26.8
			Nach Regionen:							
14	15	28	Oberwallis	24	3.3	-4	-14.3	2.3	9	60.0
298	297	401	Mittelwallis	397	54.2	-4	-1.0	9.3	100	33.7
257	266	290	Unterwallis	312	42.6	22	7.6	8.4	46	17.3
			Nach Geschlecht:							
284	285	337	Frauen	342	46.7	5	1.5	11.9	57	20.0
285	293	382	Männer	391	53.3	9	2.4	6.4	98	33.4
			Nach Nationalität:							
317	331	405	Schweizer	406	55.4	1	0.2	11.4	75	22.7
252	247	314	Ausländer	327	44.6	13	4.1	6.0	80	32.4
			Nach Alter:							
18	22	17	15-24 Jahre	21	2.9	4	23.5	1.7	-1	-4.5
291	292	413	25-49 Jahre	404	55.1	-9	-2.2	7.1	112	38.4
260	264	289	50 und mehr	308	42.0	19	6.6	14.8	44	16.7
			Nach ausgewählten Berufsgruppen:							
66	62	86	Kaufmännische und administrative Berufe	86	11.7	0	0.0	14.2	24	38.7
45	45	83	Baugewerbe	94	12.8	11	13.3	3.2	49	108.9
85	84	85	Gastgewerbe u. Hauswirtschaft	81	11.1	-4	-4.7	8.6	-3	-3.6
20	15	23	Metallverarbeitung und Maschinenbau	19	2.6	-4	-17.4	9.7	4	26.7
68	73	95	Handel und Verkauf	95	13.0	0	0.0	17.1	22	30.1
285	299	347	Übrige Berufe	358	48.8	11	3.2	2.8	59	19.7

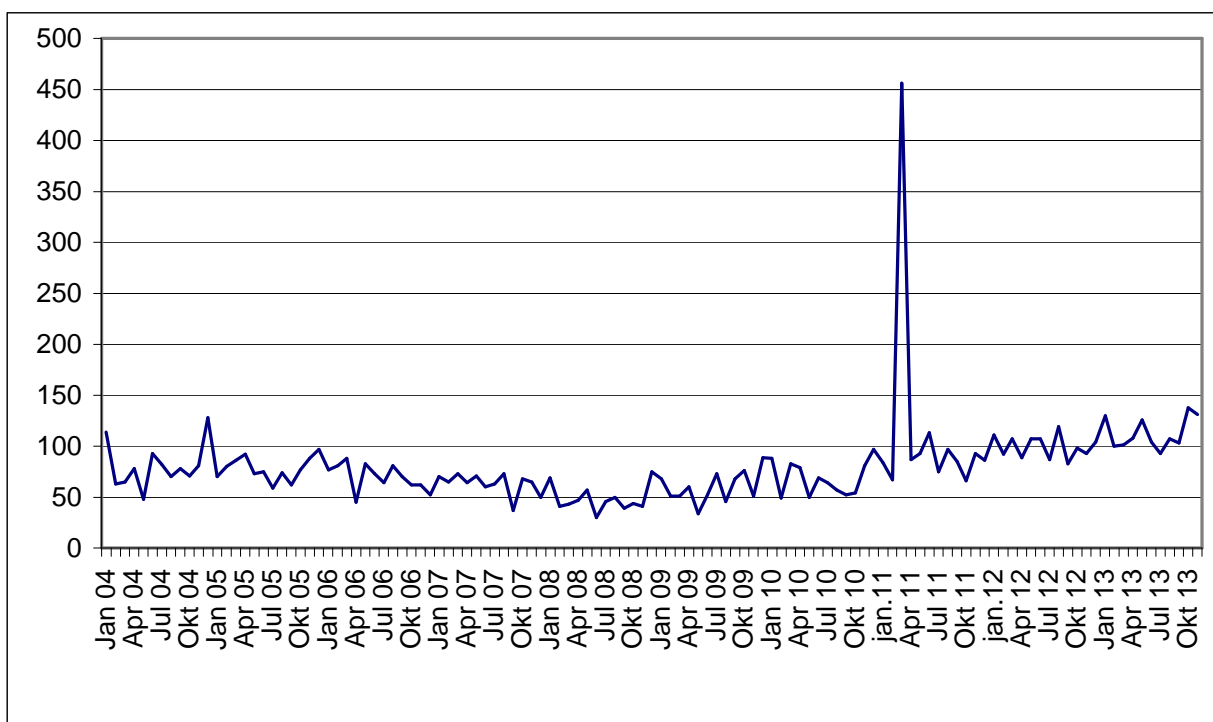
2.23 Ausgesteuerte aus der Arbeitslosenversicherung

	Jan.	Feb.	März	April	Mai	Juni	Juli	Aug.	Sept.	Okt.	Nov.	Dez.	Ø
2013*)	130	101	101	107	126	104	93	106	102	138	131		113
2012	111	92	107	89	107	107	87	119	83	98	93	104	100
2011	84	67	456	87	93	113	75	97	86	66	92	86	117
2010	88	49	83	79	50	69	64	57	52	54	81	97	69
2009	68	51	51	60	34	52	73	46	68	76	51	89	60
2008	69	41	43	47	57	30	46	50	39	44	41	75	49
2007	70	65	73	64	71	60	63	73	37	68	65	50	63
2006	77	81	88	45	83	73	64	81	70	62	62	52	70
2005	70	80	86	92	73	75	59	74	62	77	88	97	78
2004	114	63	65	78	48	93	82	70	78	71	81	128	81
2003	59	48	52	62	52	88	52	50	65	77	67	94	64

*kursiv = provisorische Daten

Die Statistiken über die Ausgesteuerten stehen nur mit einer zweimonatigen Verspätung zur Verfügung.

2.24 Entwicklung der Ausgesteuerten



2.25 Gemeldete offene Stellen

Dez. 2012	Jan. 2013	Dez. 2013		Januar 2014					
Bestände				Bestände		Veränderungen zum Vormonat		Veränderung zum gleichen Monat des letzten Jahres	
				Anzahl	Anteil (in %)	absolut	relativ (in %)	absolut	relativ (in %)
335	378	301	Total	396	100.0	95	31.6	18	4.8
			Nach Arbeitszeit:						
222	261	224	Vollzeit	329	83.1	105	46.9	68	26.1
113	117	77	Teilzeit	67	16.9	-10	-13.0	-50	-42.7
			Nach Regionen:						
129	144	153	Oberwallis	147	37.1	-6	-3.9	3	2.1
28	39	35	Sierre	35	8.8	0	0.0	-4	-10.3
109	94	59	Sion	106	26.8	47	79.7	12	12.8
32	49	36	Martigny	62	15.7	26	72.2	13	26.5
37	52	18	Monthey / St-Maurice	46	11.6	28	155.6	-6	-11.5

2.26 Abgerechnete Kurzarbeit

Betriebe, betroffene Arbeitnehmer und ausgefallene Arbeitsstunden

Okt. 2012	Nov. 2012	Okt 2013		November 2013				
Bestände				Bestände	Veränderungen zum Vormonat		Veränderung zum gleichen Monat des letzten Jahres	
				Anzahl	absolut	relativ (in %)	absolut	relativ (in %)
16	17	16	Betriebe	13	-3	-18.8	-4	-23.5
113	106	154	Betroffene Arbeitnehmer	143	-11	-7.1	37	34.9
6684	7014	10433	Ausgefallene Arbeitsstunden	9486	-947	-9.1	2472	35.2

(..) Veränderungen über 200% werden nicht publiziert.

3. Erläuterungen

Registrierte Arbeitslose	Personen, welche bei einem Regionalen Arbeitsvermittlungszentrum (RAV) gemeldet sind, keine Stelle haben und sofort vermittelbar sind. Dabei ist unerheblich, ob sie Arbeitslosenentschädigung erhalten oder nicht. <i>Ganzarbeitslose</i> suchen eine Vollzeitstelle (Arbeitszeit \geq 90%); <i>teilweise Arbeitslose</i> eine Teilzeitstelle (Arbeitszeit $<$ 90%).
Registrierte Stellensuchende	Alle arbeitslosen und nichtarbeitslosen Personen, welche beim RAV gemeldet sind und eine Stelle suchen.
RAV Region	Auf Grund des Entscheides die acht sozio-ökonomischen Regionen durch die neuen drei Regionen Ober-, Mittel- und Unterwallis zu ersetzen, enthalten die Tabellen 2.8-11 somit ab Januar 2009 die RAV Regionen. Zusatzbemerkung: St-Léonard zählte zur sozio-ökonomischen Region von Sion / Hérens / Conthey, gehört jedoch zur RAV Region von Sierre.
Registrierte nichtarbeitslose Stellensuchende	Personen, die beim RAV gemeldet sind, jedoch im Unterschied zu den Arbeitslosen entweder nicht sofort vermittelbar sind oder aber über eine Arbeit verfügen. Die registrierten nichtarbeitslosen Stellensuchenden entsprechen der Differenz zwischen dem Total der Stellensuchenden und jenem der Arbeitslosen. Sie sind in folgende Kategorien eingeteilt: Anzahl Personen im Zwischenverdienst, in Programmen zur vorübergehenden Beschäftigung, in Umschulung / Weiterbildung, in spezifischen Massnahmen, in Arbeitsunfähigkeit / Militär, in kantonalen Massnahmen oder auf Arbeitssuche. <i>Ganzstellensuchende</i> suchen eine Vollzeitstelle; <i>teilweise Stellensuchende</i> eine Teilzeitstelle.
Zwischenverdienst	Jedes Einkommen aus selbstständiger oder unselbstständiger Erwerbstätigkeit, welches ein Versicherter in einer Bezugsperiode erzielt.
Programme zur vorübergehenden Beschäftigung	Von der Arbeitslosenversicherung finanzierte Programme zur vorübergehenden Beschäftigung mit dem Zweck, die berufliche Eingliederung bzw. Wiedereingliederung der Versicherten zu erleichtern. Beschäftigungsprogramme können auch im Rahmen von Berufspraktika in Unternehmen und in der Verwaltung oder von Motivationssemestern für Schulabgänger erfolgen.
Umschulung / Weiterbildung	Umschulungs- und Weiterbildungsmassnahmen (Kurse) bezwecken eine rasche und deutliche Verbesserung der Vermittlungsfähigkeit eines Versicherten auf dem Arbeitsmarkt. Die Massnahme kann auch als Ausbildungspraktikum bei einem Unternehmen oder im Rahmen einer Übungsfirma erfolgen. <i>Personen, welche während der Ausbildungsmassnahme vom Beratungsgespräch befreit sind, werden als „nichtarbeitslose Stellensuchende in Ausbildungsmassnahme“ erfasst.</i> <i>Personen, welche während der Ausbildungsmassnahme nicht vom Beratungsgespräch befreit sind, werden als „Arbeitslose“ erfasst.</i>
Spezifische Massnahmen	Gemäss dem Bundesgesetz über die Arbeitslosenversicherung (AVIG) gelten folgende spezifische Massnahmen: <ul style="list-style-type: none">- Ausbildungszuschüsse (AZ)- Einarbeitungszuschüsse (EAZ)- Förderung einer selbstständigen Erwerbstätigkeit (FsE)
Arbeitsunfähigkeit / Militär	Personen, welche mehr als einen Monat arbeitsunfähig oder im Militärdienst sind, werden als „nicht-arbeitslose Stellensuchende“ erfasst. Liegt die Dauer der Abwesenheit unter einem Monat, werden sie als „Arbeitslose“ erfasst.

Kantonale Massnahmen	Berufliche Wiedereingliederungsmassnahmen, welche vom Kanton zugunsten von Arbeitslosen mit erloschenem Anspruch auf die Leistungen der Arbeitslosenversicherung organisiert und finanziert werden. In dieser Gruppe befinden sich Ausgesteuerte mit einer Teilnahme an: <ul style="list-style-type: none"> - kantonalen Einarbeitungszuschüssen (KEAZ); - beruflichen Eingliederungsverträgen (BEV). Ausgesteuerte, welche immer noch im RAV angemeldet sind und nicht an einer kantonalen Massnahme teilnehmen, werden als „Arbeitslose“ erfasst.
Bestände	Der letzte Arbeitstag des Monats gilt als Stichtag.
Arbeitslosenquote	Zahl der am Stichtag registrierten Arbeitslosen geteilt durch die Zahl der aktiven Bevölkerung gemäss der letzten Volkszählung (161.820 Personen im Wallis seit dem 1. Januar 2010).
Wirtschaftszweige	Terminologie der eidgenössischen allgemeine Systematik der Wirtschaftszweige (NOGA) 2002
Berufsgruppen	Systematik gemäss schweizerischer Berufsnomenklatur 2000. Zuordnung nach der zuletzt ausgeübten Tätigkeit.
Ausgeübte Funktion	<p><i>Selbständig:</i> Inhaber einer Einzelunternehmung oder unbeschränkt haftender Gesellschafter einer Kollektiv- oder Kommanditgesellschaft.</p> <p><i>Kaderfunktion:</i> Leitungs-, Koordinations- und Kontrollaufgaben.</p> <p><i>Fachfunktion:</i> Ausführung komplexer Aufgaben unter eigener Verantwortung.</p> <p><i>Hilfsfunktion:</i> Ausführung einfacher Arbeiten, welche keine Grundausbildung erfordern.</p> <p><i>Lehrling:</i> Abschluss bzw. Abbruch der Lehre oder einer gleichwertigen Ausbildung.</p> <p><i>Heimarbeit:</i> Tätigkeit in der eigenen Wohnung im Auftrag eines Betriebs.</p> <p><i>Schüler / Student:</i> Abschluss bzw. Abbruch einer Ausbildung an einer Schule.</p>
Langzeitarbeitslose	Personen, welche seit über einem Jahr arbeitslos sind.
Gemeldete offene Stellen	Zu besetzende Arbeitsplätze, welche Arbeitgeber bei den RAV melden. Ohne ausdrücklichen Verlängerungswunsch werden die offenen Stellen während höchstens 2 Monaten in der Datenbank gespeichert.
Ausgesteuerte	<p>Zahl der Arbeitslosen, deren Anspruch auf die Leistungen der Arbeitslosenversicherung während dem Stichmonat erlosch.</p> <p>Aus praktischen , zahlungsbedingten Gründen stehen die Angaben der Arbeitslosenkassen über die Zahl der Ausgesteuerten in einem Stichmonat erst mit einer zweimonatigen Verspätung zur Verfügung.</p>
Kurzarbeit	<p>Eine temporäre, teilweise oder vollständige Arbeitszeitverkürzung innerhalb eines Betriebs, normalerweise in Verbindung mit einem entsprechenden Lohnabbau unter Beibehaltung der Arbeitsverträge. Die Kurzarbeitsentschädigung (KAE) kompensiert teilweise den Lohnabbau und bietet den Arbeitnehmern eine Alternative zur Entlassung. Die KAE werden je nach effektiver Arbeitszeitverkürzung unabhängig von der Zahl der Angestellten ausgezahlt.</p> <p>Statistisch erfasst wird die von den Kassen abgerechnete und ausbezahlte Kurzarbeit. Aus praktischen Gründen, die mit den Auszahlungen im Zusammenhang stehen, sind die Daten der Arbeitslosenkassen zur abgerechneten Kurzarbeit erst nach einer Frist von zwei Monaten verfügbar.</p>

Die Erläuterungen erfolgen in der Reihenfolge der Tabellen