



**Bulletin statistique**

# **La situation sur le marché du travail en Valais**

**Mars 2014**

**8 avril 2014**



## **Publication**

Service de l'industrie, du commerce et du travail du canton du Valais (SICT)  
Av. du Midi 7, 1950 Sion  
Tél. 027 606 73 42, [sict-diha@admin.vs.ch](mailto:sict-diha@admin.vs.ch), [www.vs.ch/chomage](http://www.vs.ch/chomage)

Paraît une fois par mois

## **Abonnement**

Peut être obtenu gratuitement par e-mail à l'adresse ci-dessus

## **Internet**

La publication est disponible sur le site [www.vs.ch/chomage](http://www.vs.ch/chomage), sous la rubrique:  
« Chômage / statistiques ».

## **Copyright**

Reproduction autorisée en indiquant la source

La mise en page de cette publication se base sur la documentation de presse « La situation sur le marché du travail » du Secrétariat d'Etat à l'économie (SECO), Berne



# Table des matières

<b>1. Communiqué pour les médias.....</b>	<b>4</b>
<b>2. Tableaux et graphiques.....</b>	<b>5</b>
2.1 Chômeurs inscrits selon les cantons.....	5
2.2 Chômeurs inscrits.....	6
2.3 Taux de chômage.....	7
2.4 Chômeurs inscrits selon le sexe, la durée et l'origine .....	7
2.5 Demandeurs d'emploi inscrits.....	8
2.6 Taux de demandeurs d'emploi.....	9
2.7 Evolution du nombre de chômeurs et de demandeurs d'emploi.....	10
2.8 Chômeurs inscrits selon les régions ORP.....	11
2.9 Taux de chômage selon les régions ORP.....	11
2.10 Demandeurs d'emploi inscrits selon les régions ORP.....	12
2.11 Taux de demandeurs d'emploi inscrits selon les régions ORP.....	12
2.12 Statut des demandeurs d'emploi selon les régions ORP .....	13
2.13 Chômeurs (CH) et demandeurs d'emploi (DE) inscrits selon les communes .....	14
2.14 Chômeurs inscrits selon les activités économiques .....	15
2.15 Chômeurs inscrits selon les groupes de professions - Valais .....	16
2.16 Chômeurs inscrits selon les groupes de professions - Haut-Valais.....	17
2.17 Chômeurs inscrits selon les groupes de professions - Valais Central .....	18
2.18 Chômeurs inscrits selon les groupes de professions - Bas-Valais .....	19
2.19 Chômeurs inscrits selon la dernière fonction exercée.....	20
2.20 Chômeurs inscrits selon les classes d'âge.....	20
2.21 Chômeurs inscrits selon les classes d'âge.....	21
2.22 Chômeurs de longue durée .....	22
2.23 Arrivées en fin de droits.....	23
2.24 Evolution des arrivées en fin de droits .....	23
2.25 Places vacantes annoncées .....	24
2.26 Réduction de l'horaire de travail (RHT) décomptées.....	25
<b>3. Définitions / Explications .....</b>	<b>26</b>

## 1. Communiqué pour les médias

### Valais : la situation sur le marché du travail en mars

**(I-VS).- Le chômage continue de baisser en Valais au 1<sup>er</sup> trimestre 2014, passant d'un taux de 5.6% en janvier à 4.4% en mars. Les branches de la construction et de l'agriculture en sont les principaux moteurs, même si la majorité des branches voient leur nombre de chômeurs diminuer.**

La construction et l'agriculture, grâce notamment à une météo favorable, représentent 86% du recul du chômage entre février et mars en Valais. En effet, ces activités sont en forte reprise et l'on observe d'ailleurs un net recul des chômeurs inscrits au chômage depuis moins de 6 mois. En revanche, la fin proche de la saison d'hiver se fait très légèrement ressentir sur le marché de l'emploi de l'hôtellerie-restauration, alors même que les vacances de Pâques sont encore à venir.

En comparaison annuelle, le taux de chômage est plus élevé que l'année précédente (+0.2 point). Le taux de chômage est resté stable dans le Haut-Valais. Il est plus fort dans le Valais Central (+0.4 point) et dans le Bas-Valais(+0.2 point). La différence d'évolution entre le Haut-Valais et le Valais Romand s'explique notamment par le fait que le tourisme, dans le Haut-Valais, a une capacité d'absorption de main-d'œuvre plus forte que dans les autres régions et que la saison d'hiver n'est pas encore terminée.

## 2. Tableaux et graphiques

### 2.1 Chômeurs inscrits selon les cantons

Mars 2014					
Effectif	Variation par rapport au mois précédent		Taux	Variation par rapport au mois précédent en points de %	
142846	-6413	Suisse	3.3	-0.2	
26814	-714	Zürich	3.4	-0.1	
13801	-495	Bern	2.5	-0.1	
4263	-250	Luzern	2.0	-0.1	
243	-7	Uri	1.3	0.0	
1440	-56	Schwyz	1.7	-0.1	
214	-4	Obwalden	1.0	-0.1	
232	-36	Nidwalden	1.0	-0.1	
548	-51	Glarus	2.5	-0.2	
1533	-7	Zug	2.4	0.0	
4542	-339	Fribourg	3.0	-0.2	
3819	-166	Solothurn	2.7	-0.1	
3551	-93	Basel-Stadt	3.8	-0.1	
4152	-39	Basel-Landschaft	2.8	-0.1	
1287	-24	Schaffhausen	3.1	0.0	
530	-36	Appenzell A.Rh.	1.8	-0.1	
113	-14	Appenzell I.Rh.	1.3	-0.2	
6606	-370	St. Gallen	2.5	-0.1	
1747	-251	Graubünden	1.6	-0.2	
10600	-459	Aargau	3.0	-0.2	
3971	-61	Thurgau	2.8	0.0	
7314	-815	Ticino	4.5	-0.6	
18965	-815	Vaud	5.1	-0.2	
7183	-985	Valais	4.4	-0.6	
4838	-244	Neuchâtel	5.4	-0.3	
13123	-38	Genève	5.6	0.0	
1417	-44	Jura	4.0	-0.1	

## 2.2 Chômeurs inscrits

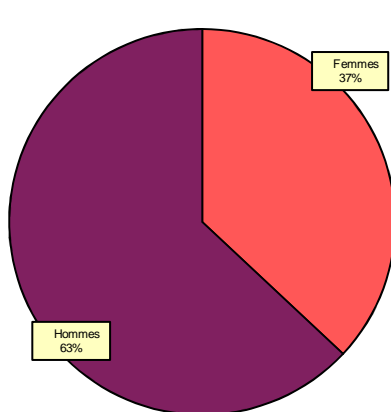
Fév. 2013	Mars 2013	Fév. 2014		Mars 2014					
Effectifs				Effectifs		Variation par rapport au mois précédent		Variation par rapp. au même mois de l'année précédente	
				Nombre	Part (en %)	Absolue	Relative (en %)	Absolue	Relative (en %)
7898	6864	8168	<b>Valais</b>	<b>7183</b>	100.0	-985	-12.1	319	4.6
			<b>Selon la région:</b>						
875	804	837	<b>Haut-Valais</b>	<b>777</b>	10.8	-60	-7.2	-27	-3.4
3688	3183	3895	<b>Valais central</b>	<b>3432</b>	47.8	-463	-11.9	249	7.8
3335	2877	3436	<b>Bas-Valais</b>	<b>2974</b>	41.4	-462	-13.4	97	3.4
			<b>Selon le sexe:</b>						
5389	4379	5459	<b>Hommes</b>	<b>4527</b>	63.0	-932	-17.1	148	3.4
2509	2485	2709	<b>Femmes</b>	<b>2656</b>	37.0	-53	-2.0	171	6.9
			<b>Selon la nationalité:</b>						
3186	2919	3346	<b>Suisses</b>	<b>3108</b>	43.3	-238	-7.1	189	6.5
4712	3945	4822	<b>Etrangers</b>	<b>4075</b>	56.7	-747	-15.5	130	3.3
			<b>Selon l'âge:</b>						
1097	996	1099	<b>15-24 ans</b>	<b>964</b>	13.4	-135	-12.3	-32	-3.2
5028	4306	5160	<b>25-49 ans</b>	<b>4489</b>	62.5	-671	-13.0	183	4.2
1773	1562	1909	<b>50 ans et plus</b>	<b>1730</b>	24.1	-179	-9.4	168	10.8
			<b>Selon le statut:</b>						
7422	6389	7589	<b>Chômeurs complets</b>	<b>6614</b>	92.1	-975	-12.8	225	3.5
476	475	579	<b>Chômeurs partiels</b>	<b>569</b>	7.9	-10	-1.7	94	19.8
			<b>Selon la durée écoulée:</b>						
6199	5032	6156	<b>1-6 mois</b>	<b>5081</b>	70.7	-1075	-17.5	49	1.0
1149	1250	1278	<b>7-12 mois</b>	<b>1348</b>	18.8	70	5.5	98	7.8
550	582	734	<b>&gt; 1 année</b>	<b>754</b>	10.5	20	2.7	172	29.6

## 2.3 Taux de chômage

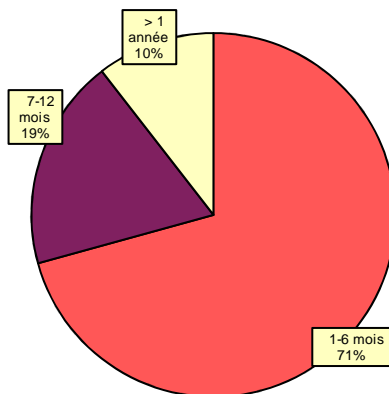
Fév. 2013	Mars 2013	Fév. 2014		Mars 2014		
Taux				Taux	Variation par rapport au mois précédent en points de %	Variation par rapp. au même mois de l'année précédente en points de %
4.9	4.2	5.0	<b>Valais</b>	<b>4.4</b>	-0.6	0.2
			<b>Selon la région:</b>			
2.1	1.9	2.0	<b>Haut-Valais</b>	<b>1.9</b>	-0.1	0.0
6.0	5.2	6.4	<b>Valais central</b>	<b>5.6</b>	-0.8	0.4
5.7	4.9	5.8	<b>Bas-Valais</b>	<b>5.1</b>	-0.7	0.2
			<b>Selon le sexe:</b>			
6.1	4.9	6.1	<b>Hommes</b>	<b>5.1</b>	-1.0	0.2
3.4	3.4	3.7	<b>Femmes</b>	<b>3.6</b>	-0.1	0.2
			<b>Selon la nationalité:</b>			
2.6	2.4	2.7	<b>Suisses</b>	<b>2.5</b>	-0.2	0.1
12.3	10.3	12.5	<b>Etrangers</b>	<b>10.6</b>	-1.9	0.3
			<b>Selon l'âge:</b>			
4.9	4.5	5.0	<b>15-24 ans</b>	<b>4.3</b>	-0.7	-0.2
5.2	4.4	5.3	<b>25-49 ans</b>	<b>4.6</b>	-0.7	0.2
4.2	3.7	4.5	<b>50 ans et plus</b>	<b>4.1</b>	-0.4	0.4

## 2.4 Chômeurs inscrits selon le sexe, la durée et l'origine

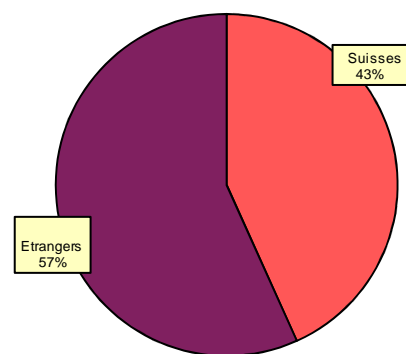
Sexe



Durée



Origine



## 2.5 Demandeurs d'emploi inscrits

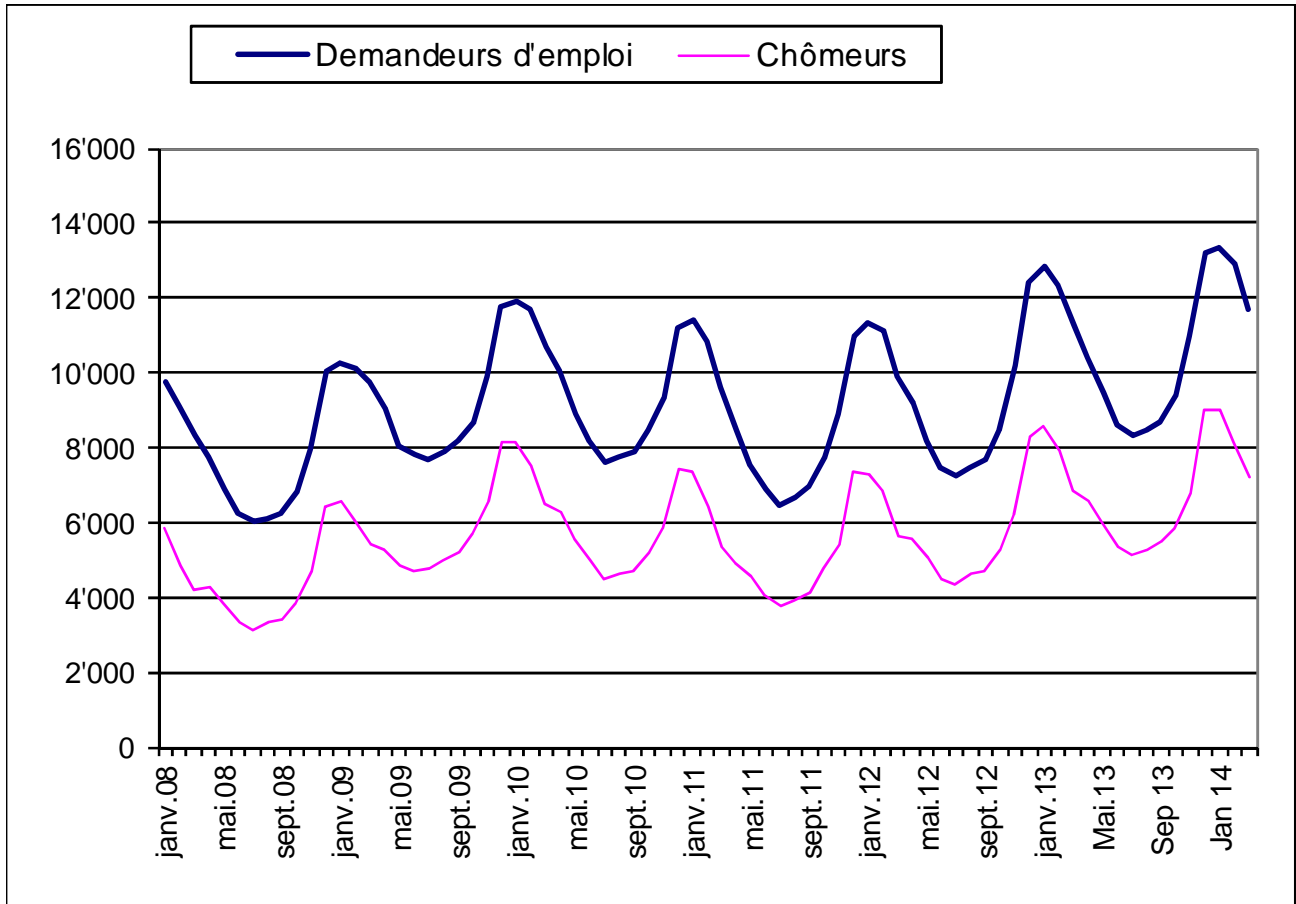
Fév. 2013	Mars 2013	Fév. 2014		Mars 2014					
Effectifs				Effectifs		Variation par rapport au mois précédent		Variation par rapp. au même mois de l'année précédente	
				Nombre	Part (en %)	Absolue	Relative (en %)	Absolue	Relative (en %)
12324	11294	12927	<b>Valais</b>	<b>11718</b>	100	-1209	-9.4	424	3.8
			<b>Selon la région:</b>						
1697	1595	1725	<b>Haut-Valais</b>	<b>1621</b>	13.8	-104	-6.0	26	1.6
5517	5031	5879	<b>Valais central</b>	<b>5328</b>	45.5	-551	-9.4	297	5.9
5110	4668	5323	<b>Bas-Valais</b>	<b>4769</b>	40.7	-554	-10.4	101	2.2
			<b>Selon le sexe:</b>						
8089	7028	8564	<b>Hommes</b>	<b>7399</b>	63.1	-1165	-13.6	371	5.3
4235	4266	4363	<b>Femmes</b>	<b>4319</b>	36.9	-44	-1.0	53	1.2
			<b>Selon la nationalité:</b>						
5135	4832	5350	<b>Suisses</b>	<b>5078</b>	43.3	-272	-5.1	246	5.1
7189	6462	7577	<b>Etrangers</b>	<b>6640</b>	56.7	-937	-12.4	178	2.8
			<b>Selon l'âge:</b>						
1658	1529	1686	<b>15-24 ans</b>	<b>1524</b>	13.0	-162	-9.6	-5	-0.3
7767	7075	8151	<b>25-49 ans</b>	<b>7301</b>	62.3	-850	-10.4	226	3.2
2899	2690	3090	<b>50 ans et plus</b>	<b>2893</b>	24.7	-197	-6.4	203	7.5
			<b>Selon le statut:</b>						
10659	9663	11112	<b>Demandeurs d'emploi complets</b>	<b>9970</b>	85.1	-1142	-10.3	307	3.2
1665	1631	1815	<b>Demandeurs d'emploi partiels</b>	<b>1748</b>	14.9	-67	-3.7	117	7.2
			<b>Selon la durée écoulée:</b>						
8510	7302	8770	<b>1-6 mois</b>	<b>7390</b>	63.1	-1380	-15.7	88	1.2
1878	2042	2000	<b>7-12 mois</b>	<b>2173</b>	0.0	173	8.7	131	6.4
1936	1950	2157	<b>&gt; 1 année</b>	<b>2155</b>	18.4	-2	-0.1	205	10.5



## 2.6 Taux de demandeurs d'emploi

Fév. 2013	Mars 2013	Fév. 2014		Mars 2014		
Taux				Taux	Variation par rapport au mois précédent en points de %	Variation par rapp. au même mois de l'année précédente en points de %
7.6	7.0	8.0	<b>Valais</b>	<b>7.2</b>	-0.8	0.2
			<b>Selon la région:</b>			
4.1	3.8	4.1	<b>Haut-Valais</b>	<b>3.9</b>	-0.2	0.1
9.0	8.2	9.6	<b>Valais central</b>	<b>8.7</b>	-0.9	0.5
8.7	7.9	9.0	<b>Bas-Valais</b>	<b>8.1</b>	-0.9	0.2
			<b>Selon le sexe:</b>			
9.1	7.9	9.6	<b>Hommes</b>	<b>8.3</b>	-1.3	0.4
5.8	5.9	6.0	<b>Femmes</b>	<b>5.9</b>	-0.1	0.0
			<b>Selon la nationalité:</b>			
4.2	3.9	4.3	<b>Suisses</b>	<b>4.1</b>	-0.2	0.2
18.7	16.8	19.7	<b>Etrangers</b>	<b>17.3</b>	-2.4	0.5
			<b>Selon l'âge:</b>			
7.5	6.9	7.6	<b>15-24 ans</b>	<b>6.9</b>	-0.7	0.0
8.0	7.3	8.4	<b>25-49 ans</b>	<b>7.5</b>	-0.9	0.2
6.8	6.3	7.3	<b>50 ans et plus</b>	<b>6.8</b>	-0.5	0.5

## 2.7 Evolution du nombre de chômeurs et de demandeurs d'emploi



## 2.8 Chômeurs inscrits selon les régions ORP

Fév. 2013	Mars 2013	Fév. 2014		Mars 2014					
Effectifs				Effectifs		Variation par rapport au mois précédent		Variation par rapp. au même mois de l'année précédente	
				Nombre	Part (en %)	Absolue	Relative (en %)	Absolue	Relative (en %)
7899	6865	8169	<b>Valais</b>	<b>7184</b>	100	-985	-12.1	319	4.6
876	805	839	<b>Oberwallis</b>	<b>777</b>	10.8	-62	-7.4	-28	-3.5
1206	1055	1197	<b>Sierre</b>	<b>1074</b>	14.9	-123	-10.3	19	1.8
2481	2130	2699	<b>Sion</b>	<b>2358</b>	32.8	-341	-12.6	228	10.7
2153	1739	2089	<b>Martigny</b>	<b>1715</b>	23.9	-374	-17.9	-24	-1.4
1183	1136	1345	<b>Monthey / St-Maurice</b>	<b>1260</b>	17.5	-85	-6.3	124	10.9

## 2.9 Taux de chômage selon les régions ORP

Fév. 2013	Mars 2013	Fév. 2014		Mars 2014		
Taux				Taux	Variation par rapport au mois précédent en points de %	Variation par rapp. au même mois de l'année précédente en points de %
4.9	4.2	5.0	<b>Valais</b>	<b>4.4</b>	-0.6	0.2
2.1	1.9	2.0	<b>Oberwallis</b>	<b>1.9</b>	-0.1	0.0
5.6	4.9	5.5	<b>Sierre</b>	<b>5.0</b>	-0.5	0.1
6.3	5.4	6.8	<b>Sion</b>	<b>5.9</b>	-0.9	0.5
6.4	5.2	6.2	<b>Martigny</b>	<b>5.1</b>	-1.1	-0.1
4.7	4.5	5.3	<b>Monthey / St-Maurice</b>	<b>5.0</b>	-0.3	0.5

## 2.10 Demandeurs d'emploi inscrits selon les régions ORP

Fév. 2013	Mars 2013	Fév. 2014		Mars 2014					
Effectifs				Effectifs		Variation par rapport au mois précédent		Variation par rapp. au même mois de l'année précédente	
				Nombre	Part (en %)	Absolue	Relative (en %)	Absolue	Relative (en %)
12326	11294	12929	<b>Total</b>	<b>11721</b>	100	-1208	-9.3	427	3.8
1701	1597	1726	<b>Oberwallis</b>	<b>1621</b>	13.8	-105	-6.1	24	1.5
1800	1653	1848	<b>Sierre</b>	<b>1695</b>	14.5	-153	-8.3	42	2.5
3716	3379	4035	<b>Sion</b>	<b>3636</b>	31.0	-399	-9.9	257	7.6
3460	3044	3489	<b>Martigny</b>	<b>3020</b>	25.8	-469	-13.4	-24	-0.8
1649	1621	1831	<b>Monthey / St-Maurice</b>	<b>1749</b>	14.9	-82	-4.5	128	7.9

## 2.11 Taux de demandeurs d'emploi inscrits selon les régions ORP

Fév. 2013	Mars 2013	Fév. 2014		Mars 2014		
Taux				Taux	Variation par rapport au mois précédent en points de %	Variation par rapp. au même mois de l'année précédente en points de %
7.6	7.0	8.0	<b>Valais</b>	<b>7.2</b>	-0.8	0.2
4.1	3.8	4.1	<b>Oberwallis</b>	<b>3.9</b>	-0.2	0.1
8.3	7.6	8.5	<b>Sierre</b>	<b>7.8</b>	-0.7	0.2
9.4	8.5	10.2	<b>Sion</b>	<b>9.2</b>	-1.0	0.7
10.3	9.1	10.4	<b>Martigny</b>	<b>9.0</b>	-1.4	-0.1
6.5	6.4	7.2	<b>Monthey / St-Maurice</b>	<b>6.9</b>	-0.3	0.5

## 2.12 Statut des demandeurs d'emploi selon les régions ORP

Mars 2014	Chômeurs	Demandeurs d'emploi non chômeurs	Dont							Total des demandeurs d'emploi
			gains intermédiaires	programmes d'emploi temporaire incl. SEMO	reconversion / perfectionnement	mesures spécifiques (AFO, AIT, SAI)	incapacité de travail, militaire	mesures cantonales (PQF, AITc, Stages professionnels cantonaux)	en recherche d'emploi	
<b>Haut-Valais</b>	<b>777</b>	<b>843</b>	<b>433</b>	<b>267</b>	<b>4</b>	<b>6</b>	<b>41</b>	<b>9</b>	<b>83</b>	<b>1'620</b>
variation mois précédent	-62	-43	-17	-29	0	0	-8	4	7	-105
<b>Valais central</b>	<b>3'432</b>	<b>1'899</b>	<b>1'266</b>	<b>262</b>	<b>6</b>	<b>15</b>	<b>90</b>	<b>86</b>	<b>174</b>	<b>5'331</b>
variation mois précédent	-464	-88	-59	-13	-4	-1	-13	2	0	-552
Sierre	<b>1'074</b>	<b>621</b>	450	82	2	2	32	33	20	<b>1'695</b>
variation mois précédent	-123	-30	-24	-2	-2	0	-8	1	5	-153
Sion / Hérens / Conthey	<b>2'358</b>	<b>1'278</b>	816	180	4	13	58	53	154	<b>3'636</b>
variation mois précédent	-341	-58	-35	-11	-2	-1	-5	1	-5	-399
<b>Bas-Valais</b>	<b>2'975</b>	<b>1'794</b>	<b>1'258</b>	<b>191</b>	<b>10</b>	<b>12</b>	<b>99</b>	<b>59</b>	<b>165</b>	<b>4'769</b>
variation mois précédent	-459	-92	-86	-2	0	1	7	0	-12	-551
Martigny / Entremont	<b>1'715</b>	<b>1'305</b>	969	100	6	6	79	15	130	<b>3'020</b>
variation mois précédent	-374	-95	-82	-3	0	0	7	-6	-11	-469
Monthey / St-Maurice	<b>1'260</b>	<b>489</b>	289	91	4	6	20	44	35	<b>1'749</b>
variation mois précédent	-85	3	-4	1	0	1	0	6	-1	-82
<b>Valais</b>	<b>7'184</b>	<b>4'536</b>	<b>2'957</b>	<b>720</b>	<b>20</b>	<b>33</b>	<b>230</b>	<b>154</b>	<b>422</b>	<b>11'720</b>
variation mois précédent	-985	-223	-162	-44	-4	0	-14	6	-5	-1'208

Le tableau 2.12 peut comporter des différences par rapport aux autres tableaux du bulletin statistique étant donné qu'il y a des demandeurs d'emploi domiciliés en Valais, mais inscrits dans un ORP hors du Valais.

Autres explications pages 26-27

## 2.13 Chômeurs (CH) et demandeurs d'emploi (DE) inscrits selon les communes

Mars 2014											
Effectifs			Effectifs			Effectifs			Effectifs		
Haut-Valais			Haut-Valais			Valais Central			Bas-Valais		
CH	DE		CH	DE		CH	DE		CH	DE	
Agarn	5	16	Mörel-Filet	9	16	Anniviers	33	63	Bagnes	158	275
Albinen	2	3	Münster-Geschinen	3	6	Arbaz	27	42	Bourg-Saint-Pierre	8	15
Ausserberg	5	8	Naters	94	194	Ardon	125	196	Bovernier	14	28
Baltschieder	10	15	Niedergesteln	3	6	Ayent	83	128	Champéry	19	22
Bellwald	3	6	Niederwald	0	0	Chalais	84	128	Charrat	56	109
Bettmeralp	3	9	Oberems	0	0	Chamoson	119	189	Collombey-Muraz	182	262
Binn	0	0	Obergoms	14	17	Chermignon	68	107	Collonges	19	27
Bister	0	0	Randa	3	10	Chippis	57	105	Dorénaz	16	24
Bitsch	10	15	Raron	24	38	Conthey	269	422	Evionnaz	26	36
Blatten	3	5	Reckingen-Gluringen	3	8	Evolène	30	58	Finhaut	4	7
Blitzingen	2	3	Ried-Brig	12	22	Grimisuat	66	92	Fully	220	411
Brig-Glis	123	242	Riederalp	4	7	Grône	49	85	Isérables	14	26
Bürchen	6	13	Saas-Almagell	8	15	Hérémeence	16	29	Leytron	69	126
Eggerberg	2	3	Saas-Balen	4	14	Icogne	11	14	Liddes	10	21
Eischoll	2	3	Saas-Fee	14	42	Lens	78	114	Martigny	523	941
Eisten	1	2	Saas-Grund	12	32	Les Agettes	14	18	Martigny-Combe	60	81
Embd	0	1	Salgesch	14	21	Miège	23	31	Massongex	32	49
Ergisch	0	0	Simplon	1	1	Mollens	15	26	Monthey	528	756
Ernen	3	5	St.Niklaus	12	46	Mont-Noble	14	20	Orsières	58	104
Ferden	3	4	Stalden	7	14	Montana	45	84	Port-Valais	73	95
Fiesch	15	31	Staldenried	4	8	Nendaz	175	266	Riddes	100	163
Fieschertal	1	2	Steg-Hohtenn	15	28	Randogne	60	90	Saillon	48	93
Gampel-Bratsch	19	36	Täsch	23	58	Saint-Léonard	54	86	Saint-Gingolph	17	25
Grächen	13	46	Termen	2	5	Saint-Martin	16	23	Saint-Maurice	122	155
Grafschaft	2	2	Törbel	0	2	Savièse	123	210	Salvan	29	48
Grensiols	1	2	Turtmann-Unterems	12	20	Sierre	449	689	Saxon	177	318
Guttet-Feschel	2	5	Unterbäch	4	4	Sion	1053	1609	Sembrancher	22	40
Inden	1	4	Varen	3	4	Venthône	18	26	Trient	2	4
Kippel	1	7	Visp	104	171	Vétroz	175	252	Troistorrents	69	100
Lalden	6	10	Visperterminen	4	6	Vex	42	62	Val-d'Illiez	27	32
Lax	5	11	Wiler(Lötschen)	0	8	Veyras	32	48	Vernayaz	86	123
Leuk	44	66	Zeneggen	0	2	Veysonnaz	9	16	Vérossaz	3	5
Leukerbad	21	48	Zermatt	51	173				Vionnaz	44	63
			Zwischbergen	0	0				Vollèges	22	39
									Vouvry	117	146

## 2.14 Chômeurs inscrits selon les activités économiques

Fév. 2013	Mars 2013	Fév. 2014			Mars 2014					
Effectifs					Effectifs		Variation par rapport au mois précédent		Variation par rapp. au même mois de l'année précédente	
					Nombre	Part (en %)	Absolue	Relative (en %)	Absolue	Relative (en %)
7898	6864	8168	<b>Valais</b>		<b>7183</b>	100.0	-985	-12.1	319	4.6
395	273	395	A	<b>Secteur 1 (Agriculture, sylviculture)</b>	<b>283</b>	3.9	-112	-28.4	10	3.7
3337	2504	3352	B-F	<b>Secteur 2 (Industrie et construction)</b>	<b>2578</b>	35.9	-774	-23.1	74	3.0
3794	3734	4021	G-T	<b>Secteur 3 (Services)</b>	<b>3933</b>	54.8	-88	-2.2	199	5.3
395	273	395	A 01-03	<b>Agriculture, sylviculture</b>	<b>283</b>	3.9	-112	-28.4	10	3.7
7	6	8	B 05-09	<b>Mines, pierres et terre</b>	<b>3</b>	0.0	-5	-62.5	-3	-50.0
110	93	157	C 10-12	<b>Aliments, boissons et tabac</b>	<b>138</b>	1.9	-19	-12.1	45	48.4
1	1	1	C 13-14	<b>Textile et habillement</b>	<b>3</b>	0.0	2	200.0	2	200.0
1	1	0	C 15	<b>Cuir, chaussures</b>	<b>0</b>	0.0	0	0.0	-1	-100.0
167	140	158	C 16	<b>Traitement du bois</b>	<b>125</b>	1.7	-33	-20.9	-15	-10.7
38	37	27	C 17-18	<b>Industrie du papier, édition, impression</b>	<b>26</b>	0.4	-1	-3.7	-11	-29.7
71	71	58	C 19-21	<b>Industrie chimique, raffinage de pétrole</b>	<b>50</b>	0.7	-8	-13.8	-21	-29.6
11	9	13	C 22	<b>Matières plastiques, caoutchouc</b>	<b>11</b>	0.2	-2	-15.4	2	22.2
31	28	35	C 23	<b>Verres, céramiques et produits en ciment</b>	<b>31</b>	0.4	-4	-11.4	3	10.7
155	147	149	C 24-25	<b>Matériaux, produits métalliques</b>	<b>141</b>	2.0	-8	-5.4	-6	-4.1
36	39	38	C 26-27	<b>Electrotechnique, électronique, montres, optique</b>	<b>41</b>	0.6	3	7.9	2	5.1
44	33	44	C 28	<b>Machines</b>	<b>41</b>	0.6	-3	-6.8	8	24.2
3	4	2	C 29-30	<b>Fabrication de véhicules</b>	<b>1</b>	0.0	-1	-50.0	-3	-75.0
22	22	43	C 31-33	<b>Meubles, bijoux, etc., recyclage</b>	<b>38</b>	0.5	-5	-11.6	16	72.7
31	30	30	D 35	<b>Energie, ravitaillement en eau</b>	<b>31</b>	0.4	1	3.3	1	3.3
14	10	20	E 36-39	<b>Recyclage; distribution d'eau</b>	<b>14</b>	0.2	-6	-30.0	4	40.0
2595	1833	2569	F 41-43	<b>Construction</b>	<b>1884</b>	26.2	-685	-26.7	51	2.8
1035	1021	1050	G 45-47	<b>Commerce; entretien et réparation d'automobiles</b>	<b>1031</b>	14.4	-19	-1.8	10	1.0
179	167	196	H 49-53	<b>Transports</b>	<b>195</b>	2.7	-1	-0.5	28	16.8
667	784	736	I 55-56	<b>Hôtellerie et restauration</b>	<b>788</b>	11.0	52	7.1	4	0.5
75	76	91	J 58-63	<b>Information et communication</b>	<b>89</b>	1.2	-2	-2.2	13	17.1
127	132	151	K 64-66	<b>Activités financières, assurances</b>	<b>153</b>	2.1	2	1.3	21	15.9
70	73	67	L 68	<b>Activités immobilières</b>	<b>70</b>	1.0	3	4.5	-3	-4.1
239	217	250	M 69-75	<b>Activités spécialisées, scientifiques et technique</b>	<b>237</b>	3.3	-13	-5.2	20	9.2
653	549	652	N 77-82	<b>Activités de services administratifs et de soutien</b>	<b>554</b>	7.7	-98	-15.0	5	0.9
112	102	128	O 84	<b>Administration publique, assurances sociales</b>	<b>124</b>	1.7	-4	-3.1	22	21.6
139	132	131	P 85	<b>Enseignement</b>	<b>130</b>	1.8	-1	-0.8	-2	-1.5
292	277	378	Q 86-89	<b>Santé et action sociale</b>	<b>376</b>	5.2	-2	-0.5	99	35.7
76	70	74	R 90-93	<b>Activités créatives, artistiques et de spectacle</b>	<b>72</b>	1.0	-2	-2.7	2	2.9
123	127	113	S 94-96	<b>Autres services publics</b>	<b>110</b>	1.5	-3	-2.7	-17	-13.4
7	7	4	T 97-98	<b>Ménages privés</b>	<b>4</b>	0.1	0	0.0	-3	-42.9
372	353	400	U	<b>Non spécifié</b>	<b>389</b>	5.4	-11	-2.8	36	10.2

## 2.15 Chômeurs inscrits selon les groupes de professions - Valais

Fév. 2013	Mars 2013	Fév. 2014			Mars 2014					
Effectifs					Effectifs		Variation par rapport au mois précédent		Variation par rapp. au même mois de l'année précédente	
					Nombre	Part (en %)	Absolue	Relative (en %)	Absolue	Relative (en %)
7898	6864	8168	<b>Valais</b>		<b>7183</b>	100	-985	-12.1	319	4.6
719	480	736	11	Agriculture, économie forestière, élevage animaux	502	7.0	-234	-31.8	22	4.6
55	58	67	21	Production denrées alimentaires, boissons et tabacs	66	0.9	-1	-1.5	8	13.8
17	17	8	22	Industrie textile et industrie du cuir	6	0.1	-2	-25.0	-11	-64.7
2	0	1	23	Travail de la céramique et du verre	1	0.0	0	0.0	1	100.0
199	189	186	24	Usinage de métaux et de la construction de machines	164	2.3	-22	-11.8	-25	-13.2
103	88	120	25	Electrotechnique, électronique, horlogerie, véhicule, outil	108	1.5	-12	-10.0	20	22.7
183	153	183	26	Industrie du bois et du papier	154	2.1	-29	-15.8	1	0.7
22	21	11	27	Arts graphiques	11	0.2	0	0.0	-10	-47.6
37	28	31	28	Industrie chimique et matières plastiques	31	0.4	0	0.0	3	10.7
172	176	165	29	Autres professions du façonnage et de la manufacture	146	2.0	-19	-11.5	-30	-17.0
66	64	76	31	Ingénieurs	74	1.0	-2	-2.6	10	15.6
44	36	29	32	Techniciens	29	0.4	0	0.0	-7	-19.4
145	135	141	33-34	Dessin technique	140	1.9	-1	-0.7	5	3.7
303	198	298	35	Machinistes	223	3.1	-75	-25.2	25	12.6
56	54	74	36	Informatique	77	1.1	3	4.1	23	42.6
2500	1798	2477	41	Construction	1868	26.0	-609	-24.6	70	3.9
16	15	19	42	Minière, travail pierre, matériaux de construction	17	0.2	-2	-10.5	2	13.3
557	583	566	51	Professions commerciales et de la vente	584	8.1	18	3.2	1	0.2
54	53	60	52	Publicité, marketing, tourisme, administration fiduciaire	60	0.8	0	0.0	7	13.2
308	268	316	53	Transports et circulation	289	4.0	-27	-8.5	21	7.8
22	26	23	54	Professions des postes et télécommunications	20	0.3	-3	-13.0	-6	-23.1
826	942	865	61	Hôtellerie et restauration et économie domestique	925	12.9	60	6.9	-17	-1.8
220	211	258	62	Nettoyage, hygiène et soins corporels	249	3.5	-9	-3.5	38	18.0
117	137	140	71	Entrepreneurs, directeurs, fonctionnaires supérieurs	145	2.0	5	3.6	8	5.8
470	494	601	72	Professions commerciales et administratives	594	8.3	-7	-1.2	100	20.2
49	43	48	73	Professionnels de la banque, employés d'assurance	48	0.7	0	0.0	5	11.6
38	32	55	74	Professions afférentes maintien de l'ordre, la sécurité	54	0.8	-1	-1.8	22	68.8
6	6	13	75	Professions judiciaires	10	0.1	-3	-23.1	4	66.7
30	26	27	81	Professions des médias et apparentées	27	0.4	0	0.0	1	3.8
36	30	38	82	Professions artistiques	32	0.4	-6	-15.8	2	6.7
136	135	148	83-84	Assistance sociale et spirituelle et éducation	149	2.1	1	0.7	14	10.4
58	54	48	85	Sciences sociales, humaines, naturelle, physique, exacte	45	0.6	-3	-6.3	-9	-16.7
209	194	197	86	Professions de la santé	201	2.8	4	2.0	7	3.6
9	13	4	87	Professions du sport et du divertissement	7	0.1	3	75.0	-6	-46.2
9	9	15	91	Professions du secteur tertiaire, si pas ailleurs	16	0.2	1	6.7	7	77.8
104	98	124	92-93	L'activité professionnelle ne peut pas être définie	111	1.5	-13	-10.5	13	13.3
1	0	0		Non spécifié	0	0.0	0	0.0	0	0.0



## 2.16 Chômeurs inscrits selon les groupes de professions - Haut-Valais

Fév. 2013	Mars 2013	Fév. 2014		Mars 2014					
Effectifs				Effectifs	Variation par rapport au mois précédent		Variation par rapp. au même mois de l'année précédente		
				Nombre	Part (en %)	Absolue	Relative (en %)	Absolue	Relative (en %)
875	804	837	<b>Haut-Valais</b>	<b>777</b>	100.0	-60	-7.2	-27	-3.4
22	14	31	11 Agriculture, économie forestière, élevage animaux	20	2.6	-11	-35.5	6	42.9
5	11	4	21 Production denrées alimentaires, boissons et tabacs	3	0.4	-1	-25.0	-8	-72.7
0	0	1	22 Industrie textile et industrie du cuir	1	0.1	0	0.0	1	100.0
2	0	0	23 Travail de la céramique et du verre	1	0.1	1	100.0	1	100.0
26	24	15	24 Usinage de métaux et de la construction de machines	11	1.4	-4	-26.7	-13	-54.2
9	7	14	25 Electrotechnique, électronique, horlogerie, véhicule, outil	10	1.3	-4	-28.6	3	42.9
18	13	14	26 Industrie du bois et du papier	14	1.8	0	0.0	1	7.7
4	4	1	27 Arts graphiques	1	0.1	0	0.0	-3	-75.0
6	3	6	28 Industrie chimique et matières plastiques	5	0.6	-1	-16.7	2	66.7
27	31	25	29 Autres professions du façonnage et de la manufacture	25	3.2	0	0.0	-6	-19.4
3	6	8	31 Ingénieurs	6	0.8	-2	-25.0	0	0.0
7	7	3	32 Techniciens	2	0.3	-1	-33.3	-5	-71.4
14	12	9	33-34 Dessin technique	7	0.9	-2	-22.2	-5	-41.7
49	27	53	35 Machinistes	42	5.4	-11	-20.8	15	55.6
2	3	8	36 Informatique	8	1.0	0	0.0	5	166.7
364	264	342	41 Construction	261	33.6	-81	-23.7	-3	-1.1
2	2	0	42 Minière, travail pierre, matériaux de construction	0	0.0	0	0.0	-2	-100.0
56	58	37	51 Professions commerciales et de la vente	49	6.3	12	32.4	-9	-15.5
3	2	1	52 Publicité, marketing, tourisme, administration fiduciaire	0	0.0	-1	-100.0	-2	-100.0
41	35	37	53 Transports et circulation	39	5.0	2	5.4	4	11.4
5	4	3	54 Professions des postes et télécommunications	3	0.4	0	0.0	-1	-25.0
107	182	113	61 Hôtellerie et restauration et économie domestique	158	20.3	45	39.8	-24	-13.2
22	20	24	62 Nettoyage, hygiène et soins corporels	29	3.7	5	20.8	9	45.0
7	7	12	71 Entrepreneurs, directeurs, fonctionnaires supérieurs	8	1.0	-4	-33.3	1	14.3
16	20	26	72 Professions commerciales et administratives	26	3.3	0	0.0	6	30.0
1	0	3	73 Professionnels de la banque, employés d'assurance	2	0.3	-1	-33.3	2	100.0
8	5	5	74 Professions afférentes maintien de l'ordre, la sécurité	5	0.6	0	0.0	0	0.0
1	1	1	75 Professions judiciaires	2	0.3	1	100.0	1	100.0
4	4	1	81 Professions des médias et apparentées	2	0.3	1	100.0	-2	-50.0
2	2	1	82 Professions artistiques	1	0.1	0	0.0	-1	-50.0
14	8	9	83-84 Assistance sociale et spirituelle et éducation	11	1.4	2	22.2	3	37.5
2	2	4	85 Sciences sociales, humaines, naturelle, physique, exacte	4	0.5	0	0.0	2	100.0
15	15	12	86 Professions de la santé	10	1.3	-2	-16.7	-5	-33.3
1	2	1	87 Professions du sport et du divertissement	1	0.1	0	0.0	-1	-50.0
1	0	1	91 Professions du secteur tertiaire, si pas ailleurs	1	0.1	0	0.0	1	100.0
8	9	12	92-93 L'activité professionnelle ne peut pas être définie	9	1.2	-3	-25.0	0	0.0
1	0	0	Non spécifié	0	0.0	0	0.0	0	0.0

## 2.17 Chômeurs inscrits selon les groupes de professions - Valais Central

Fév. 2013	Mars 2013	Fév. 2014		Mars 2014					
Effectifs				Effectifs		Variation par rapport au mois précédent		Variation par rapp. au même mois de l'année précédente	
				Nombre	Part (en %)	Absolue	Relative (en %)	Absolue	Relative (en %)
3688	3183	3895	<b>Valais Central</b>	<b>3432</b>	100	-463	-11.9	249	7.8
387	254	388	11 Agriculture, économie forestière, élevage animaux	284	8.3	-104	-26.8	30	11.8
24	26	35	21 Production denrées alimentaires, boissons et tabacs	34	1.0	-1	-2.9	8	30.8
9	11	2	22 Industrie textile et industrie du cuir	1	0.0	-1	-50.0	-10	-90.9
0	0	1	23 Travail de la céramique et du verre	0	0.0	-1	-100.0	0	0.0
90	88	90	24 Usinage de métaux et de la construction de machines	87	2.5	-3	-3.3	-1	-1.1
52	43	47	25 Electrotechnique, électronique, horlogerie, véhicule, outil	38	1.1	-9	-19.1	-5	-11.6
84	72	91	26 Industrie du bois et du papier	75	2.2	-16	-17.6	3	4.2
11	10	8	27 Arts graphiques	7	0.2	-1	-12.5	-3	-30.0
10	8	6	28 Industrie chimique et matières plastiques	5	0.1	-1	-16.7	-3	-37.5
73	73	67	29 Autres professions du façonnage et de la manufacture	63	1.8	-4	-6.0	-10	-13.7
37	33	37	31 Ingénieurs	33	1.0	-4	-10.8	0	0.0
15	13	11	32 Techniciens	11	0.3	0	0.0	-2	-15.4
64	58	66	33-34 Dessin technique	66	1.9	0	0.0	8	13.8
137	95	125	35 Machinistes	90	2.6	-35	-28.0	-5	-5.3
31	26	30	36 Informatique	31	0.9	1	3.3	5	19.2
1130	794	1097	41 Construction	801	23.3	-296	-27.0	7	0.9
7	5	9	42 Minière, travail pierre, matériaux de construction	9	0.3	0	0.0	4	80.0
256	269	280	51 Professions commerciales et de la vente	284	8.3	4	1.4	15	5.6
21	21	29	52 Publicité, marketing, tourisme, administration fiduciaire	32	0.9	3	10.3	11	52.4
133	111	166	53 Transports et circulation	149	4.3	-17	-10.2	38	34.2
10	16	15	54 Professions des postes et télécommunications	12	0.3	-3	-20.0	-4	-25.0
375	402	421	61 Hôtellerie et restauration et économie domestique	453	13.2	32	7.6	51	12.7
118	116	144	62 Nettoyage, hygiène et soins corporels	129	3.8	-15	-10.4	13	11.2
46	61	62	71 Entrepreneurs, directeurs, fonctionnaires supérieurs	68	2.0	6	9.7	7	11.5
230	253	299	72 Professions commerciales et administratives	299	8.7	0	0.0	46	18.2
21	18	22	73 Professionnels de la banque, employés d'assurance	25	0.7	3	13.6	7	38.9
14	13	24	74 Professions afférentes maintien de l'ordre, la sécurité	27	0.8	3	12.5	14	107.7
3	3	5	75 Professions judiciaires	3	0.1	-2	-40.0	0	0.0
17	12	11	81 Professions des médias et apparentées	10	0.3	-1	-9.1	-2	-16.7
16	13	20	82 Professions artistiques	18	0.5	-2	-10.0	5	38.5
65	69	83	83-84 Assistance sociale et spirituelle et éducation	81	2.4	-2	-2.4	12	17.4
37	37	26	85 Sciences sociales, humaines, naturelle, physique, exacte	24	0.7	-2	-7.7	-13	-35.1
95	93	96	86 Professions de la santé	97	2.8	1	1.0	4	4.3
5	7	2	87 Professions du sport et du divertissement	4	0.1	2	100.0	-3	-42.9
3	3	5	91 Professions du secteur tertiaire, si pas ailleurs	7	0.2	2	40.0	4	133.3
62	57	75	92-93 L'activité professionnelle ne peut pas être définie	75	2.2	0	0.0	18	31.6
0	0	0	Non spécifié	0	0.0	0	0.0	0	0.0

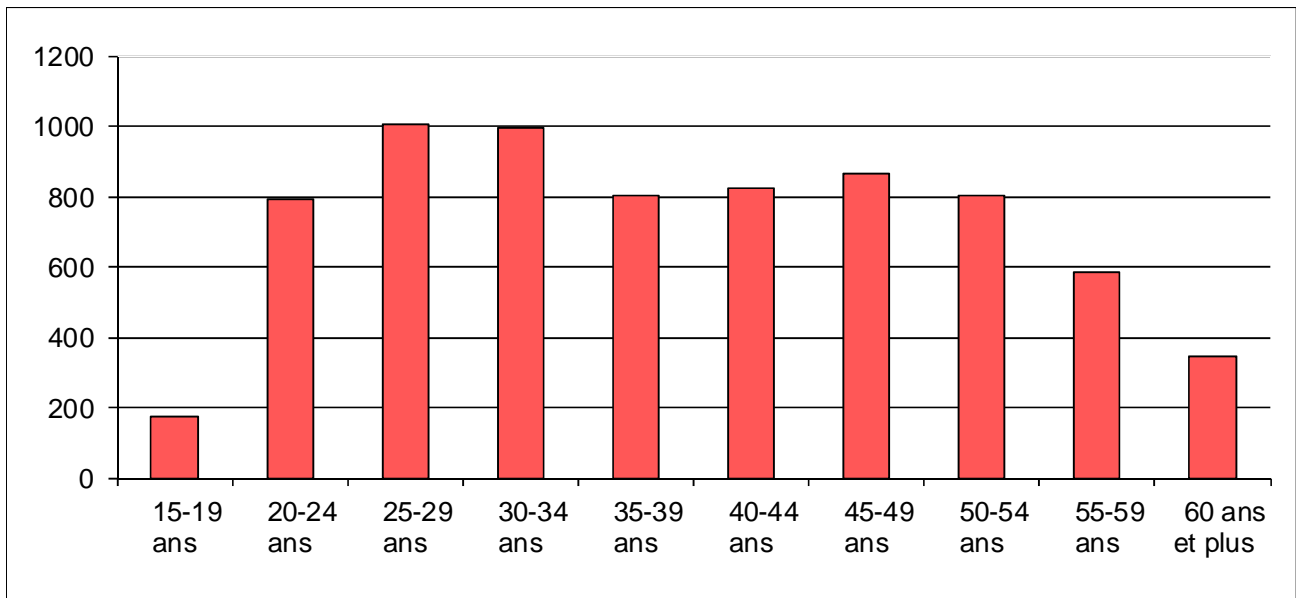
## 2.18 Chômeurs inscrits selon les groupes de professions - Bas-Valais

Fév. 2013	Mars 2013	Fév. 2014			Mars 2014					
Effectifs					Effectifs		Variation par rapport au mois précédent		Variation par rapp. au même mois de l'année précédente	
					Nombre	Part (en %)	Absolue	Relative (en %)	Absolue	Relative (en %)
3335	2877	3436	<b>Bas-Valais</b>		<b>2974</b>	100	-462	-13.4	97	3.4
310	212	317	11	Agriculture, économie forestière, élevage animaux	198	6.7	-119	-37.5	-14	-6.6
26	21	28	21	Production denrées alimentaires, boissons et tabacs	29	1.0	1	3.6	8	38.1
8	6	5	22	Industrie textile et industrie du cuir	4	0.1	-1	-20.0	-2	-33.3
0	0	0	23	Travail de la céramique et du verre	0	0.0	0	0.0	0	0.0
83	77	81	24	Usinage de métaux et de la construction de machines	66	2.2	-15	-18.5	-11	-14.3
42	38	59	25	Electrotechnique, électronique, horlogerie, véhicule, outil	60	2.0	1	1.7	22	57.9
81	68	78	26	Industrie du bois et du papier	65	2.2	-13	-16.7	-3	-4.4
7	7	2	27	Arts graphiques	3	0.1	1	50.0	-4	-57.1
21	17	19	28	Industrie chimique et matières plastiques	21	0.7	2	10.5	4	23.5
72	72	73	29	Autres professions du façonnage et de la manufacture	58	2.0	-15	-20.5	-14	-19.4
26	25	31	31	Ingénieurs	35	1.2	4	12.9	10	40.0
22	16	15	32	Techniciens	16	0.5	1	6.7	0	0.0
67	65	66	33-34	Dessin technique	67	2.3	1	1.5	2	3.1
117	76	120	35	Machinistes	91	3.1	-29	-24.2	15	19.7
23	25	36	36	Informatique	38	1.3	2	5.6	13	52.0
1006	740	1038	41	Construction	806	27.1	-232	-22.4	66	8.9
7	8	10	42	Minière, travail pierre, matériaux de construction	8	0.3	-2	-20.0	0	0.0
245	256	249	51	Professions commerciales et de la vente	251	8.4	2	0.8	-5	-2.0
30	30	30	52	Publicité, marketing, tourisme, administration fiduciaire	28	0.9	-2	-6.7	-2	-6.7
134	122	113	53	Transports et circulation	101	3.4	-12	-10.6	-21	-17.2
7	6	5	54	Professions des postes et télécommunications	5	0.2	0	0.0	-1	-16.7
344	358	331	61	Hôtellerie et restauration et économie domestique	314	10.6	-17	-5.1	-44	-12.3
80	75	90	62	Nettoyage, hygiène et soins corporels	91	3.1	1	1.1	16	21.3
64	69	66	71	Entrepreneurs, directeurs, fonctionnaires supérieurs	69	2.3	3	4.5	0	0.0
224	221	276	72	Professions commerciales et administratives	269	9.0	-7	-2.5	48	21.7
27	25	23	73	Professionnels de la banque, employés d'assurance	21	0.7	-2	-8.7	-4	-16.0
16	14	26	74	Professions afférentes maintien de l'ordre, la sécurité	22	0.7	-4	-15.4	8	57.1
2	2	7	75	Professions judiciaires	5	0.2	-2	-28.6	3	150.0
9	10	15	81	Professions des médias et apparentées	15	0.5	0	0.0	5	50.0
18	15	17	82	Professions artistiques	13	0.4	-4	-23.5	-2	-13.3
57	58	56	83-84	Assistance sociale et spirituelle et éducation	57	1.9	1	1.8	-1	-1.7
19	15	18	85	Sciences sociales, humaines, naturelle, physique, exacte	17	0.6	-1	-5.6	2	13.3
99	86	89	86	Professions de la santé	94	3.2	5	5.6	8	9.3
3	4	1	87	Professions du sport et du divertissement	2	0.1	1	100.0	-2	-50.0
5	6	9	91	Professions du secteur tertiaire, si pas ailleurs	8	0.3	-1	-11.1	2	33.3
34	32	37	92-93	L'activité professionnelle ne peut pas être définie	27	0.9	-10	-27.0	-5	-15.6
0	0	0		Non spécifié	0	0.0	0	0.0	0	0.0

## 2.19 Chômeurs inscrits selon la dernière fonction exercée

Fév. 2013	Mars 2013	Fév. 2014		Mars 2014					
Effectifs				Effectifs		Variation par rapport au mois précédent		Variation par rapp. au même mois de l'année précédente	
				Nombre	Part (en %)	Absolue	Relative (en %)	Absolue	Relative (en %)
7898	6864	8168	<b>Valais</b>	<b>7183</b>	100	-985	-12.1	319	4.6
12	12	13	<b>Indépendants</b>	<b>11</b>	0.2	-2	-15.4	-1	-8.3
73	66	70	<b>Cadres</b>	<b>63</b>	0.9	-7	-10.0	-3	-4.5
4191	3716	4286	<b>Spécialistes</b>	<b>3862</b>	53.8	-424	-9.9	146	3.9
3454	2905	3614	<b>Auxiliaires</b>	<b>3082</b>	42.9	-532	-14.7	177	6.1
111	107	128	<b>Apprentis</b>	<b>116</b>	1.6	-12	-9.4	9	8.4
3	2	2	<b>Travailleurs à domicile</b>	<b>2</b>	0.0	0	0.0	0	0.0
54	56	55	<b>Ecoliers, étudiants</b>	<b>47</b>	0.7	-8	-14.5	-9	-16.1
0	0	0	<b>Non spécifié</b>	<b>0</b>	0.0	0	0.0	0	0.0

## 2.20 Chômeurs inscrits selon les classes d'âge



## 2.21 Chômeurs inscrits selon les classes d'âge

Fév. 2013	Mars 2013	Fév. 2014		Mars 2014					
Effectifs				Effectifs		Variation par rapport au mois précédent		Variation par rapp. au même mois de l'année précédente	
				Nombre	Taux	Absolue	Relative (en %)	Absolue	Relative (en %)
7898	6864	8168	<b>Valais</b>	<b>7183</b>	4.4	-985	-12.1	319	4.6
190	186	184	<b>15-19 ans</b>	<b>174</b>	2.1	-10	-5.4	-12	-6.5
907	810	915	<b>20-24 ans</b>	<b>790</b>	5.7	-125	-13.7	-20	-2.5
1155	1030	1143	<b>25-29 ans</b>	<b>1004</b>	5.5	-139	-12.2	-26	-2.5
1065	927	1129	<b>30-34 ans</b>	<b>996</b>	5.8	-133	-11.8	69	7.4
893	775	907	<b>35-39 ans</b>	<b>801</b>	4.4	-106	-11.7	26	3.4
937	787	974	<b>40-44 ans</b>	<b>825</b>	4.0	-149	-15.3	38	4.8
978	787	1007	<b>45-49 ans</b>	<b>863</b>	3.8	-144	-14.3	76	9.7
850	711	906	<b>50-54 ans</b>	<b>805</b>	4.4	-101	-11.1	94	13.2
617	540	666	<b>55-59 ans</b>	<b>582</b>	4.0	-84	-12.6	42	7.8
306	311	337	<b>60 ans et plus</b>	<b>343</b>	3.6	6	1.8	32	10.3
			<b>Hommes</b>						
5389	4379	5459	<b>Total</b>	<b>4527</b>	5.1	-932	-17.1	148	3.4
120	106	117	<b>15-19 ans</b>	<b>97</b>	2.1	-20	-17.1	-9	-8.5
614	523	594	<b>20-24 ans</b>	<b>474</b>	6.5	-120	-20.2	-49	-9.4
768	626	714	<b>25-29 ans</b>	<b>592</b>	6.5	-122	-17.1	-34	-5.4
723	582	735	<b>30-34 ans</b>	<b>615</b>	6.3	-120	-16.3	33	5.7
604	498	606	<b>35-39 ans</b>	<b>502</b>	5.1	-104	-17.2	4	0.8
638	504	653	<b>40-44 ans</b>	<b>526</b>	4.8	-127	-19.4	22	4.4
671	502	683	<b>45-49 ans</b>	<b>557</b>	4.5	-126	-18.4	55	11.0
591	449	650	<b>50-54 ans</b>	<b>536</b>	5.5	-114	-17.5	87	19.4
454	383	486	<b>55-59 ans</b>	<b>404</b>	4.7	-82	-16.9	21	5.5
206	206	221	<b>60 ans et plus</b>	<b>224</b>	3.6	3	1.4	18	8.7
			<b>Femmes</b>						
2509	2485	2709	<b>Total</b>	<b>2656</b>	3.6	-53	-2.0	171	6.9
70	80	67	<b>15-19 ans</b>	<b>77</b>	2.0	10	14.9	-3	-3.8
293	287	321	<b>20-24 ans</b>	<b>316</b>	4.9	-5	-1.6	29	10.1
387	404	429	<b>25-29 ans</b>	<b>412</b>	4.5	-17	-4.0	8	2.0
342	345	394	<b>30-34 ans</b>	<b>381</b>	5.1	-13	-3.3	36	10.4
289	277	301	<b>35-39 ans</b>	<b>299</b>	3.6	-2	-0.7	22	7.9
299	283	321	<b>40-44 ans</b>	<b>299</b>	3.1	-22	-6.9	16	5.7
307	285	324	<b>45-49 ans</b>	<b>306</b>	3.0	-18	-5.6	21	7.4
259	262	256	<b>50-54 ans</b>	<b>269</b>	3.2	13	5.1	7	2.7
163	157	180	<b>55-59 ans</b>	<b>178</b>	3.0	-2	-1.1	21	13.4
100	105	116	<b>60 ans et plus</b>	<b>119</b>	3.5	3	2.6	14	13.3

## 2.22 Chômeurs de longue durée

Fév. 2013	Mars 2013	Fév. 2014	Mars 2014							
Effectifs				Effectifs		Variation par rapport au mois précédent		Part en % du total des chômeurs	Variation par rapp. au même mois de l'année précédente	
				Nombre	Part (en %)	Absolue	Relative (en %)		Absolue	Relative (en %)
550	582	734	<b>Valais</b>	<b>754</b>	100	20	2.7	10.5	172	29.6
			<b>Selon la région:</b>							
15	16	25	<b>Haut-Valais</b>	<b>26</b>	3.4	1	4.0	3.3	10	62.5
284	302	391	<b>Valais central</b>	<b>408</b>	54.1	17	4.3	11.9	106	35.1
251	264	318	<b>Bas-Valais</b>	<b>320</b>	42.4	2	0.6	10.8	56	21.2
			<b>Selon le sexe:</b>							
283	297	391	<b>Hommes</b>	<b>392</b>	52.0	1	0.3	8.7	95	32.0
267	285	343	<b>Femmes</b>	<b>362</b>	48.0	19	5.5	13.6	77	27.0
			<b>Selon la nationalité:</b>							
310	319	409	<b>Suisses</b>	<b>400</b>	53.1	-9	-2.2	12.9	81	25.4
240	263	325	<b>Etrangers</b>	<b>354</b>	46.9	29	8.9	8.7	91	34.6
			<b>Selon l'âge:</b>							
18	14	23	<b>15-24 ans</b>	<b>22</b>	2.9	-1	-4.3	2.3	8	57.1
277	307	406	<b>25-49 ans</b>	<b>421</b>	55.8	15	3.7	9.4	114	37.1
255	261	305	<b>50 ans et plus</b>	<b>311</b>	41.2	6	2.0	18.0	50	19.2
			<b>Pour quelques groupes de professions</b>							
50	57	80	<b>Professions commerciales et administratives</b>	<b>78</b>	10.3	-2	-2.5	13.1	21	36.8
50	48	97	<b>Construction</b>	<b>94</b>	12.5	-3	-3.1	5.0	46	95.8
73	73	87	<b>Hôtellerie et restauration et économie domestique</b>	<b>94</b>	12.5	7	8.0	10.2	21	28.8
14	16	21	<b>Usinage de métaux et de la construction de machines</b>	<b>20</b>	2.7	-1	-4.8	12.2	4	25.0
76	83	97	<b>Professions commerciales et de la vente</b>	<b>99</b>	13.1	2	2.1	17.0	16	19.3
287	305	352	<b>Autres professions</b>	<b>369</b>	48.9	17	4.8	3.6	64	21.0

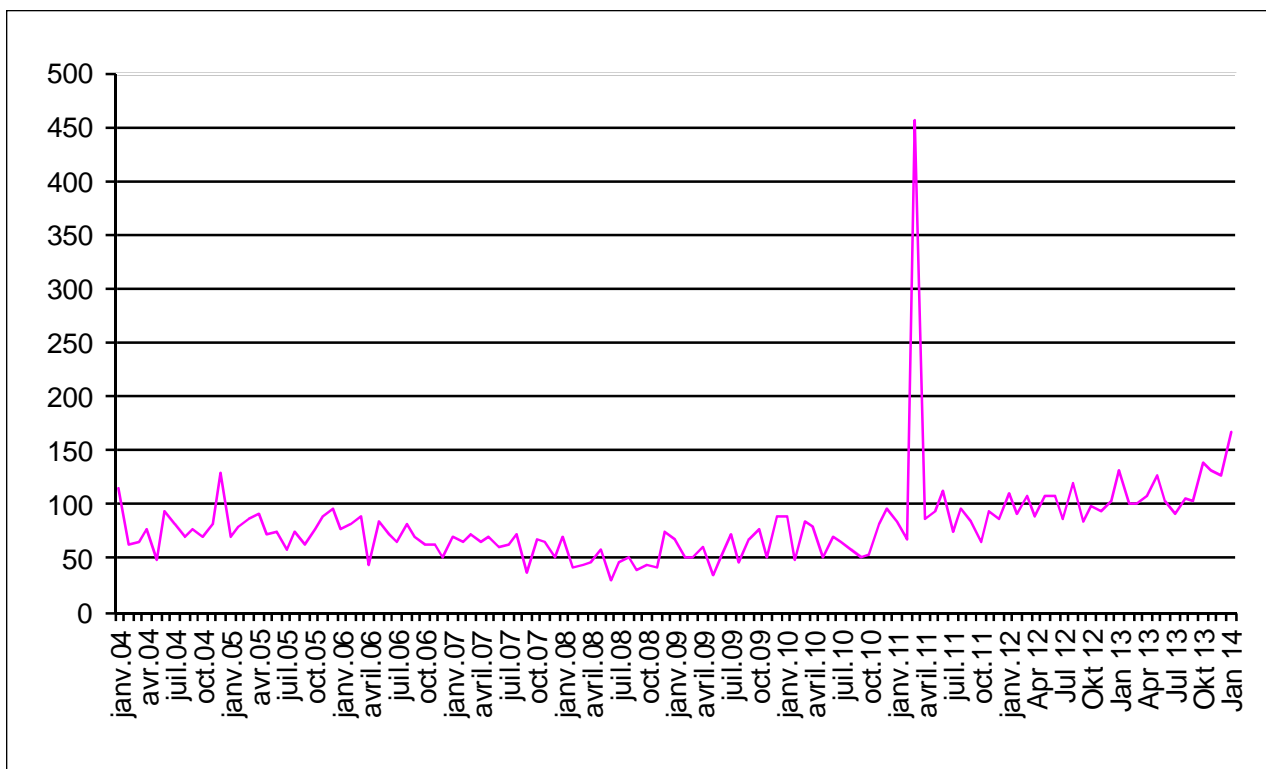
## 2.23 Arrivées en fin de droits

	Jan.	Feb.	März	April	Mai	Juni	Juli	Aug.	Sept.	Okt.	Nov.	Dez.	Ø
<b>2014*)</b>	167												<b>167</b>
<b>2013*)</b>	132	101	101	107	126	104	92	106	102	139	132	126	<b>114</b>
<b>2012</b>	111	92	107	89	107	107	86	119	83	98	93	104	<b>100</b>
<b>2011</b>	84	67	456	87	93	113	75	97	86	66	92	86	<b>117</b>
<b>2010</b>	88	49	83	79	50	69	64	57	52	54	81	97	<b>69</b>
<b>2009</b>	68	51	51	60	34	52	73	46	68	76	51	89	<b>60</b>
<b>2008</b>	69	41	43	47	57	30	46	50	39	44	41	75	<b>49</b>
<b>2007</b>	70	65	73	64	71	60	63	73	37	68	65	50	<b>63</b>
<b>2006</b>	77	81	88	45	83	73	64	81	70	62	62	52	<b>70</b>
<b>2005</b>	70	80	86	92	73	75	59	74	62	77	88	97	<b>78</b>
<b>2004</b>	114	63	65	78	48	93	82	70	78	71	81	128	<b>81</b>

\*) en italiques, chiffres provisoires

Les statistiques sur les arrivées en fin de droits ne sont disponibles qu'avec un décalage de deux mois.

## 2.24 Evolution des arrivées en fin de droits



## 2.25 Places vacantes annoncées

Fév. 2013	Mars 2013	Fév. 2014		Mars 2014					
Effectifs				Effectifs		Variation par rapport au mois précédent		Variation par rapp. au même mois de l'année précédente	
				Nombre	Part (en %)	Absolue	Relative (en %)	Absolue	Relative (en %)
425	444	479	<b>Valais</b>	<b>529</b>	100.0	50	10.4	85	19.1
			<b>Selon le temps de travail:</b>						
326	337	386	<b>Temps complet</b>	<b>478</b>	90.4	92	23.8	141	41.8
99	107	93	<b>Temps partiel</b>	<b>51</b>	9.6	-42	-45.2	-56	-52.3
			<b>Selon les régions:</b>						
167	200	168	<b>Oberwallis</b>	<b>209</b>	39.5	41	24.4	9	4.5
41	49	87	<b>Sierre</b>	<b>67</b>	12.7	-20	-23.0	18	36.7
110	94	94	<b>Sion / Hérens / Conthey</b>	<b>128</b>	24.2	34	36.2	34	36.2
56	55	70	<b>Martigny / Entremont</b>	<b>50</b>	9.5	-20	-28.6	-5	-9.1
51	46	60	<b>Monthey / St-Maurice</b>	<b>59</b>	11.2	-1	-1.7	13	28.3



## 2.26 Réduction de l'horaire de travail (RHT) décomptées

Déc. 2012	Janv. 2013	Déc. 2013		Janvier 2014				
Effectifs				Effectifs	Variation par rapport au mois précédent		Variation par rapp. au même mois de l'année précédente	
				Nombre	Absolue	Relative (en %)	Absolue	Relative (en %)
21	24	9		<b>Entreprises</b>	<b>17</b>	8	88.9	-7
76	260	102	<b>Travailleurs touchés:</b>	<b>157</b>	55	53.9	-103	-39.6
4470	15396	5554	<b>Heures chômées:</b>	<b>10523</b>	4969	89.5	-4873	-31.7

(..) Les variations supérieures à 200% ne sont pas publiées.

### 3. Définitions / Explications

<b>Chômeurs inscrits</b>	<p>Personnes inscrites auprès des offices régionaux de placement (ORP), qui n'ont pas d'emploi et sont immédiatement disponibles en vue d'un placement. Peu importe qu'elles touchent, ou non, une indemnité de chômage.</p> <p><i>Les chômeurs complets</i> cherchent un poste à plein temps (temps de travail &gt; ou = à 90%); <i>les chômeurs partiels</i>, un poste à temps partiel (temps de travail &lt; 90%).</p>
<b>Demandeurs d'emploi Inscrits</b>	<p>Tous les demandeurs d'emploi, chômeurs et non-chômeurs, inscrits aux ORP et cherchant un emploi.</p>
<b>Régions ORP</b>	<p>Suite à la décision de remplacer, en 2009, les 8 régions socio-économiques par les 3 nouvelles régions (Bas-Valais, Haut-Valais et Valais Central), les tableaux 2.8 à 2.11 contiennent désormais les régions ORP. Remarque : St-Léonard, qui appartenait à la région socio-économique de Sion/Hérens/Conthey est intégrée à la région ORP de Sierre.</p>
<b>Demandeurs d'emploi inscrits non-chômeurs</b>	<p>Demandeurs d'emploi inscrits aux ORP et qui, à la différence des chômeurs, ne sont pas immédiatement disponibles pour le placement ou ont un emploi.</p> <p>Le nombre de demandeurs d'emploi non-chômeurs correspond à la différence entre le nombre des demandeurs d'emploi et celui des chômeurs. Ils sont classés dans les sous-catégories suivantes: nombre de personnes en gain intermédiaire, en programmes d'emploi temporaire, en reconversion / perfectionnement, en mesures spécifiques, en incapacité de travail / militaire, en mesures cantonales et en recherche d'emploi.</p> <p><i>Les demandeurs d'emploi complets</i> cherchent un poste à plein temps ; <i>les demandeurs d'emploi partiels</i>, un poste à temps partiel.</p>
<b>Gain intermédiaire</b>	<p>Tout gain qu'un assuré retire d'une activité salariée ou indépendante exercée pendant une période de contrôle.</p>
<b>Programmes d'emploi temporaire</b>	<p>Programmes d'emplois temporaires (PET) financés par l'assurance-chômage dans le but de faciliter l'intégration ou la réinsertion professionnelles des assurés. La mesure d'emploi peut également prendre la forme de stages pratiques dans des entreprises ou dans l'administration ou de semestres de motivation pour les jeunes sortant de l'école.</p>
<b>Reconversion / perfectionnement</b>	<p>Mesures de reconversion et de perfectionnement (cours) dont le but est d'améliorer rapidement et sensiblement l'aptitude au placement de l'assuré sur le marché du travail. La mesure peut également prendre la forme de stage de formation dans une entreprise ou dans le cadre d'une entreprise d'entraînement.</p> <p><i>Les personnes libérées de l'entretien de conseil durant la mesure de formation sont recensées comme « demandeurs d'emploi non-chômeurs en mesure de formation ».</i></p> <p><i>Les personnes non libérées de l'entretien de conseil durant la mesure de formation sont recensées comme « chômeurs ».</i></p>
<b>Mesures spécifiques</b>	<p>Sont des mesures spécifiques au sens de la loi fédérale sur l'assurance-chômage (LACI) :</p> <ul style="list-style-type: none"><li>- les allocations de formation (AFO) ;</li><li>- les allocations d'initiation au travail (AIT) ;</li><li>- le soutien aux assurés qui entreprennent une activité indépendante (SAI).</li></ul>
<b>Incapacité de travail, militaire</b>	<p>Les personnes en incapacité de travail / service militaire d'une durée supérieure à un mois sont recensées comme « demandeurs d'emploi non chômeurs ». Si cette incapacité de travail ou le service militaire est de moins d'un mois, elles sont recensées comme « chômeurs ».</p>

<b>Mesures cantonales</b>	<p>Mesures de réinsertion professionnelle mises en place et financées par le canton pour les personnes n'ayant pas ou plus de droit aux prestations fédérales de l'assurance-chômage. Sont recensées dans cette catégorie les personnes qui participent à :</p> <ul style="list-style-type: none"> <li>- un programme de qualification (PQF) ;</li> <li>- une mesure de soutien à la prise d'emploi (allocations cantonales d'initiation au travail AITc, stages professionnels cantonaux, contributions cantonales aux frais de déplacement et/ou de séjour hebdomadaire PESEc).</li> </ul> <p>Les chômeurs en fin de droits qui restent inscrits auprès des ORP et qui ne participent pas à une mesure cantonale sont recensés comme « chômeurs ».</p>
<b>Effectifs</b>	Le dernier jour ouvrable du mois sert de jour de référence.
<b>Taux de chômage</b>	Nombre de chômeurs inscrits le jour de référence, divisé par le nombre de personnes actives selon le dernier recensement populaire (161.820 personnes pour le Valais depuis le 1 <sup>er</sup> janvier 2010).
<b>Activités économiques</b>	Nomenclature Générale des Activités économiques (NOGA) 2002.
<b>Groupes de professions</b>	Classement selon la nomenclature suisse des professions 2000. Attribution à la dernière activité exercée.
<b>Fonctions exercées</b>	<p><i>Indépendant</i>: propriétaire d'entreprise ou membre d'une société en nom collectif ou en commandite.</p> <p><i>Cadre</i>: exerce des tâches de direction, coordination ou contrôle.</p> <p><i>Spécialiste</i>: exécute des tâches complexes et sous sa responsabilité.</p> <p><i>Auxiliaire</i>: exécute des tâches simples et ne nécessitant pas de formation élémentaire.</p> <p><i>Apprenti</i>: fin ou rupture d'un apprentissage ou d'une formation élémentaire.</p> <p><i>Travailleur à domicile</i>: effectue des travaux à la maison pour le compte d'une entreprise.</p> <p><i>Ecolier, étudiant</i>: fin ou rupture d'une formation dans un établissement d'enseignement.</p>
<b>Chômeurs de longue durée</b>	Personnes au chômage depuis plus d'une année.
<b>Places vacantes annoncées</b>	Emplois à repourvoir annoncés par les entreprises auprès des ORP. Sans une demande explicite de prolongation, les places vacantes annoncées sont gardées dans la base de données pendant deux mois au maximum.
<b>Arrivées en fin de droits</b>	<p>Nombre de chômeurs qui durant le mois civil de référence ont épuisé leurs droits aux prestations de l'assurance-chômage.</p> <p>Pour des raisons pratiques liées aux versements, les données des caisses de chômage sur le nombre de chômeurs arrivés en fin de droits dans un mois donné ne sont disponibles qu'avec un décalage de deux mois.</p>
<b>Réduction de l'horaire de travail (RHT)</b>	<p>Réduction temporaire, partielle ou complète de l'horaire de travail au sein d'une entreprise, assortie normalement d'une réduction de salaire correspondante sous maintien du contrat de travail. L'indemnité RHT compense partiellement la réduction de salaire et offre ainsi aux employeurs une alternative aux licenciements. Les indemnités en cas de RHT sont versées en fonction des réductions d'horaire effectives, quel que soit le nombre d'employés de l'entreprise.</p> <p>La statistique recense les réductions de l'horaire de travail décomptées et indemnisées par les caisses. Pour des raisons d'ordre pratique liées au versement des indemnités, les données des caisses de chômage sur les réductions de l'horaire de travail décomptées ne sont disponibles qu'après un délai de deux mois.</p>

Les définitions sont indiquées dans le même ordre que les tableaux