



Bulletin statistique

La situation sur le marché du travail en Valais

Avril 2014

7 mai 2014



Publication

Service de l'industrie, du commerce et du travail du canton du Valais (SICT)
Av. du Midi 7, 1950 Sion
Tél. 027 606 73 33, Fax 027 606 73 39, sict-diha@admin.vs.ch, www.vs.ch/chomage

Paraît une fois par mois

Abonnement

Peut être obtenu gratuitement par e-mail à l'adresse ci-dessus

Internet

La publication est disponible sur le site www.vs.ch/chomage, sous la rubrique:
« Chômage / statistiques ».

Copyright

Reproduction autorisée en indiquant la source

La mise en page de cette publication se base sur la documentation de presse « La situation sur le marché du travail » du Secrétariat d'Etat à l'économie (SECO), Berne

Table des matières

1. Communiqué pour les médias.....	4
2. Tableaux et graphiques.....	5
2.1 Chômeurs inscrits selon les cantons.....	5
2.2 Chômeurs inscrits.....	6
2.3 Taux de chômage.....	7
2.4 Chômeurs inscrits selon le sexe, la durée et l'origine	7
2.5 Demandeurs d'emploi inscrits.....	8
2.6 Taux de demandeurs d'emploi.....	9
2.7 Evolution du nombre de chômeurs et de demandeurs d'emploi.....	10
2.8 Chômeurs inscrits selon les régions ORP.....	11
2.9 Taux de chômage selon les régions ORP.....	11
2.10 Demandeurs d'emploi inscrits selon les régions ORP.....	12
2.11 Taux de demandeurs d'emploi inscrits selon les régions ORP.....	12
2.12 Statut des demandeurs d'emploi selon les régions ORP	13
2.13 Chômeurs (CH) et demandeurs d'emploi (DE) inscrits selon les communes	14
2.14 Chômeurs inscrits selon les activités économiques	15
2.15 Chômeurs inscrits selon les groupes de professions - Valais	16
2.16 Chômeurs inscrits selon les groupes de professions - Haut-Valais.....	17
2.17 Chômeurs inscrits selon les groupes de professions - Valais Central	18
2.18 Chômeurs inscrits selon les groupes de professions - Bas-Valais	19
2.19 Chômeurs inscrits selon la dernière fonction exercée.....	20
2.20 Chômeurs inscrits selon les classes d'âge.....	20
2.21 Chômeurs inscrits selon les classes d'âge.....	21
2.22 Chômeurs de longue durée	22
2.23 Arrivées en fin de droits.....	23
2.24 Evolution des arrivées en fin de droits	23
2.25 Places vacantes annoncées	24
2.26 Réduction de l'horaire de travail (RHT) décomptées.....	25
3. Définitions / Explications	26

1. Communiqué pour les médias

Valais : la situation sur le marché du travail en avril

(I-VS).- 6796 chômeurs étaient inscrits auprès des Offices régionaux de placement (ORP) valaisans à la fin avril, soit 387 de moins qu'à la fin mars. Le taux chômage a reculé de 0.2 point à 4.2% en avril en Valais.

Le chômage a diminué en avril dans la construction et l'agriculture en raison de la poursuite de la reprise saisonnière d'activité. La baisse du chômage dans la construction n'a pas été aussi forte que celle enregistrée l'année dernière à la même période. Dans les régions de montagne, certaines entreprises, redémarrent actuellement leurs chantiers suite à la fin de la saison d'hiver. C'est pourquoi on ne peut pas encore dire si cette tendance s'inscrira dans la durée.

Ce recul du chômage a permis de compenser l'augmentation du chômage enregistrée dans le tourisme en raison de la fin de la saison d'hiver. La hausse est plus particulièrement sensible dans le Haut-Valais, même si elle a été ressentie également dans le Valais Central et le Bas-Valais.

Le nombre de chômeurs de longue durée (inscrits au chômage depuis plus d'une année) est en augmentation. Bien que le Valais sorte d'une période de ralentissement économique, on constate un décalage entre la reprise conjoncturelle et son impact favorable sur le marché du travail. En effet, les entreprises ont créé peu d'emplois durant cette période plus difficile, offrant ainsi aux chômeurs moins de possibilités de retourner sur le marché du travail.

2. Tableaux et graphiques

2.1 Chômeurs inscrits selon les cantons

Avril 2014					
Effectif	Variation par rapport au mois précédent		Taux	Variation par rapport au mois précédent en points de %	
137087	-5759	Suisse	3.2	-0.1	
25940	-874	Zürich	3.3	-0.1	
13145	-656	Bern	2.4	-0.1	
4148	-115	Luzern	1.9	-0.1	
229	-14	Uri	1.2	-0.1	
1375	-65	Schwyz	1.6	-0.1	
193	-21	Obwalden	0.9	-0.1	
206	-26	Nidwalden	0.9	-0.1	
500	-48	Glarus	2.3	-0.2	
1484	-49	Zug	2.3	-0.1	
4262	-280	Fribourg	2.8	-0.2	
3635	-184	Solothurn	2.5	-0.2	
3406	-145	Basel-Stadt	3.6	-0.2	
4100	-52	Basel-Landschaft	2.8	0.0	
1164	-123	Schaffhausen	2.8	-0.3	
488	-42	Appenzell A.Rh.	1.7	-0.1	
105	-8	Appenzell I.Rh.	1.2	-0.1	
6181	-425	St. Gallen	2.3	-0.2	
2311	564	Graubünden	2.1	0.5	
10102	-498	Aargau	2.9	-0.1	
3697	-274	Thurgau	2.6	-0.2	
6555	-759	Ticino	4.1	-0.4	
18164	-801	Vaud	4.9	-0.2	
6796	-387	Valais	4.2	-0.2	
4670	-168	Neuchâtel	5.3	-0.1	
12929	-194	Genève	5.5	-0.1	
1302	-115	Jura	3.6	-0.4	

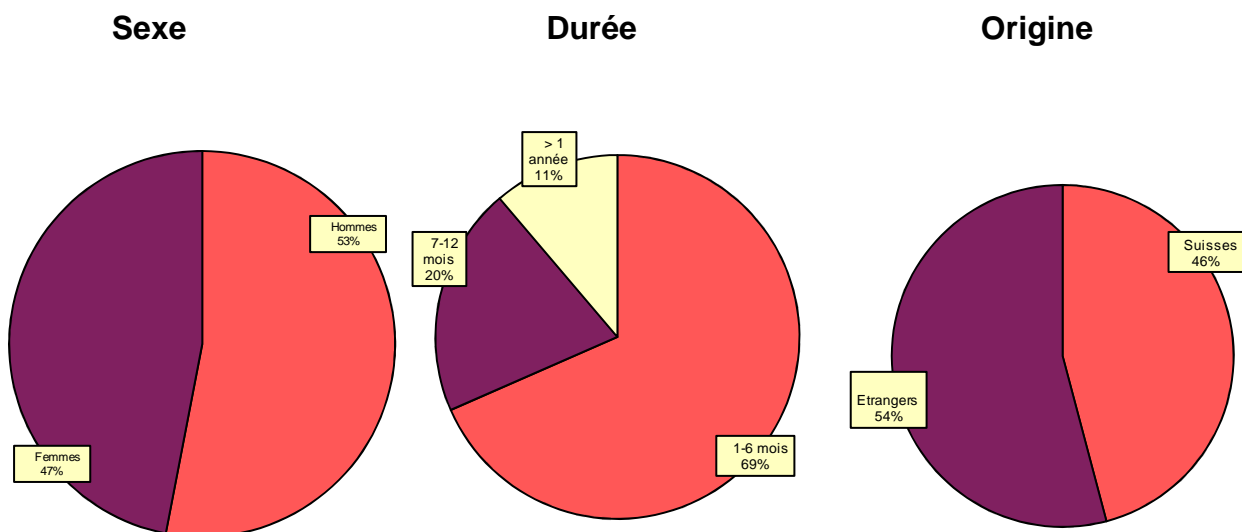
2.2 Chômeurs inscrits

Mars 2013	Avril 2013	Mars 2014		Avril 2014					
Effectifs				Effectifs		Variation par rapport au mois précédent		Variation par rapp. au même mois de l'année précédente	
				Nombre	Part (en %)	Absolue	Relative (en %)	Absolue	Relative (en %)
6864	6569	7183	Valais	6796	100.0	-387	-5.4	227	3.5
			Selon la région:						
804	932	777	Haut-Valais	943	13.9	166	21.4	11	1.2
3183	2986	3432	Valais central	3189	46.9	-243	-7.1	203	6.8
2877	2651	2974	Bas-Valais	2664	39.2	-310	-10.4	13	0.5
			Selon le sexe:						
4379	3687	4527	Hommes	3922	57.7	-605	-13.4	235	6.4
2485	2882	2656	Femmes	2874	42.3	218	8.2	-8	-0.3
			Selon la nationalité:						
2919	2921	3108	Suisses	3118	45.9	10	0.3	197	6.7
3945	3648	4075	Etrangers	3678	54.1	-397	-9.7	30	0.8
			Selon l'âge:						
996	921	964	15-24 ans	920	13.5	-44	-4.6	-1	-0.1
4306	4136	4489	25-49 ans	4205	61.9	-284	-6.3	69	1.7
1562	1512	1730	50 ans et plus	1671	24.6	-59	-3.4	159	10.5
			Selon le statut:						
6389	6036	6614	Chômeurs complets	6217	91.5	-397	-6.0	181	3.0
475	533	569	Chômeurs partiels	579	8.5	10	1.8	46	8.6
			Selon la durée écoulée:						
5032	4599	5081	1-6 mois	4650	68.4	-431	-8.5	51	1.1
1250	1367	1348	7-12 mois	1384	20.4	36	2.7	17	1.2
582	603	754	> 1 année	762	11.2	8	1.1	159	26.4

2.3 Taux de chômage

Mars 2013	Avril 2013	Mars 2014		Avril 2014		
Taux				Taux	Variation par rapport au mois précédent en points de %	Variation par rapp. au même mois de l'année précédente en points de %
4.2	4.1	4.4	Valais	4.2	-0.2	0.1
			Selon la région:			
1.9	2.2	1.9	Haut-Valais	2.3	0.4	0.1
5.2	4.9	5.6	Valais central	5.2	-0.4	0.3
4.9	4.5	5.1	Bas-Valais	4.5	-0.6	0.0
			Selon le sexe:			
4.9	4.1	5.1	Hommes	4.4	-0.7	0.3
3.4	4.0	3.6	Femmes	3.9	0.3	-0.1
			Selon la nationalité:			
2.4	2.4	2.5	Suisses	2.5	0.0	0.1
10.3	9.5	10.6	Etrangers	9.6	-1.0	0.1
			Selon l'âge:			
4.5	4.2	4.3	15-24 ans	4.1	-0.2	-0.1
4.4	4.3	4.6	25-49 ans	4.3	-0.3	0.0
3.7	3.6	4.1	50 ans et plus	3.9	-0.2	0.3

2.4 Chômeurs inscrits selon le sexe, la durée et l'origine



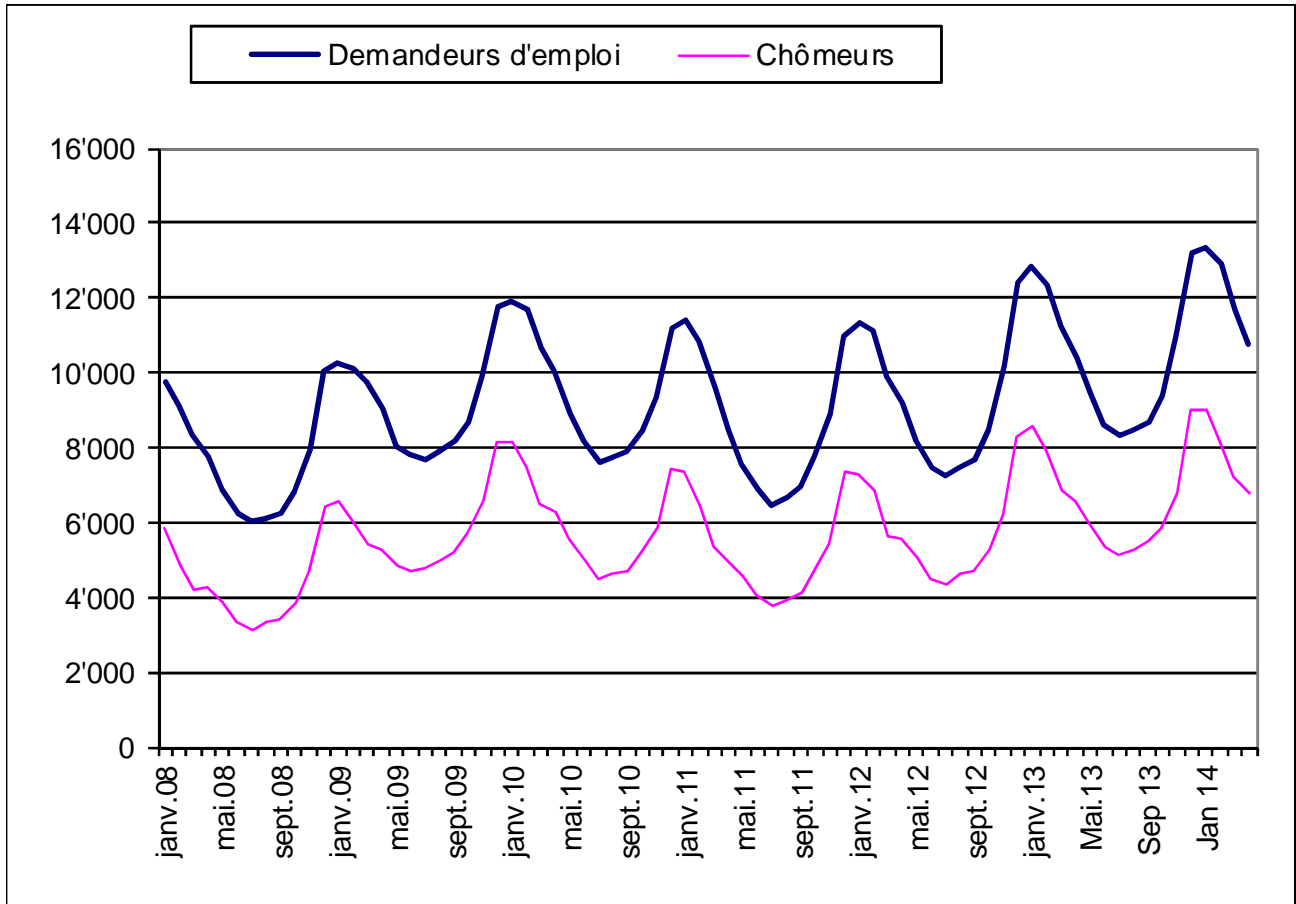
2.5 Demandeurs d'emploi inscrits

Mars 2013	Avril 2013	Mars 2014		Avril 2014					
Effectifs				Effectifs		Variation par rapport au mois précédent		Variation par rapp. au même mois de l'année précédente	
				Nombre	Part (en %)	Absolue	Relative (en %)	Absolue	Relative (en %)
11294	10427	11718	Valais	10791	100	-927	-7.9	364	3.5
			Selon la région:						
1595	1548	1621	Haut-Valais	1661	15.4	40	2.5	113	7.3
5031	4629	5328	Valais central	4846	44.9	-482	-9.0	217	4.7
4668	4250	4769	Bas-Valais	4284	39.7	-485	-10.2	34	0.8
			Selon le sexe:						
7028	5770	7399	Hommes	6218	57.6	-1181	-16.0	448	7.8
4266	4657	4319	Femmes	4573	42.4	254	5.9	-84	-1.8
			Selon la nationalité:						
4832	4673	5078	Suisses	4887	45.3	-191	-3.8	214	4.6
6462	5754	6640	Etrangers	5904	54.7	-736	-11.1	150	2.6
			Selon l'âge:						
1529	1416	1524	15-24 ans	1415	13.1	-109	-7.2	-1	-0.1
7075	6517	7301	25-49 ans	6665	61.8	-636	-8.7	148	2.3
2690	2494	2893	50 ans et plus	2711	25.1	-182	-6.3	217	8.7
			Selon le statut:						
9663	8802	9970	Demandeurs d'emploi complets	9069	84.0	-901	-9.0	267	3.0
1631	1625	1748	Demandeurs d'emploi partiels	1722	16.0	-26	-1.5	97	6.0
			Selon la durée écoulée:						
7302	6184	7390	1-6 mois	6342	58.8	-1048	-14.2	158	2.6
2042	2302	2173	7-12 mois	2279	0.0	106	4.9	-23	-1.0
1950	1941	2155	> 1 année	2170	20.1	15	0.7	229	11.8

2.6 Taux de demandeurs d'emploi

Mars 2013	Avril 2013	Mars 2014		Avril 2014		
Taux				Taux	Variation par rapport au mois précédent en points de %	Variation par rapp. au même mois de l'année précédente en points de %
7.0	6.4	7.2	Valais	6.7	-0.5	0.3
			Selon la région:			
3.8	3.7	3.9	Haut-Valais	4.0	0.1	0.3
8.2	7.6	8.7	Valais central	7.9	-0.8	0.3
7.9	7.2	8.1	Bas-Valais	7.3	-0.8	0.1
			Selon le sexe:			
7.9	6.5	8.3	Hommes	7.0	-1.3	0.5
5.9	6.4	5.9	Femmes	6.3	0.4	-0.1
			Selon la nationalité:			
3.9	3.8	4.1	Suisses	4.0	-0.1	0.2
16.8	15.0	17.3	Etrangers	15.4	-1.9	0.4
			Selon l'âge:			
6.9	6.4	6.9	15-24 ans	6.4	-0.5	0.0
7.3	6.7	7.5	25-49 ans	6.9	-0.6	0.2
6.3	5.9	6.8	50 ans et plus	6.4	-0.4	0.5

2.7 Evolution du nombre de chômeurs et de demandeurs d'emploi



2.8 Chômeurs inscrits selon les régions ORP

Mars 2013	Avril 2013	Mars 2014		Avril 2014					
Effectifs				Effectifs		Variation par rapport au mois précédent		Variation par rapp. au même mois de l'année précédente	
				Nombre	Part (en %)	Absolue	Relative (en %)	Absolue	Relative (en %)
6865	6570	7184	Valais	6796	100	-388	-5.4	226	3.4
805	934	777	Oberwallis	943	13.9	166	21.4	9	1.0
1055	1077	1074	Sierre	1055	15.5	-19	-1.8	-22	-2.0
2130	1912	2358	Sion	2135	31.4	-223	-9.5	223	11.7
1739	1541	1715	Martigny	1467	21.6	-248	-14.5	-74	-4.8
1136	1106	1260	Monthey / St-Maurice	1196	17.6	-64	-5.1	90	8.1

2.9 Taux de chômage selon les régions ORP

Mars 2013	Avril 2013	Mars 2014		Avril 2014		
Taux				Taux	Variation par rapport au mois précédent en points de %	Variation par rapp. au même mois de l'année précédente en points de %
4.2	4.1	4.4	Valais	4.2	-0.2	0.1
1.9	2.2	1.9	Oberwallis	2.3	0.4	0.1
4.9	5.0	5.0	Sierre	4.9	-0.1	-0.1
5.4	4.8	5.9	Sion	5.4	-0.5	0.6
5.2	4.6	5.1	Martigny	4.4	-0.7	-0.2
4.5	4.4	5.0	Monthey / St-Maurice	4.7	-0.3	0.3

2.10 Demandeurs d'emploi inscrits selon les régions ORP

Mars 2013	Avril 2013	Mars 2014		Avril 2014					
Effectifs				Effectifs		Variation par rapport au mois précédent		Variation par rapp. au même mois de l'année précédente	
				Nombre	Part (en %)	Absolue	Relative (en %)	Absolue	Relative (en %)
11294	10428	11721	Total	10795	100	-926	-7.9	367	3.5
1597	1552	1621	Oberwallis	1662	15.4	41	2.5	110	7.1
1653	1559	1695	Sierre	1598	14.8	-97	-5.7	39	2.5
3379	3073	3636	Sion	3252	30.1	-384	-10.6	179	5.8
3044	2673	3020	Martigny	2585	23.9	-435	-14.4	-88	-3.3
1621	1571	1749	Monthey / St-Maurice	1698	15.7	-51	-2.9	127	8.1

2.11 Taux de demandeurs d'emploi inscrits selon les régions ORP

Mars 2013	Avril 2013	Mars 2014		Avril 2014		
Taux				Taux	Variation par rapport au mois précédent en points de %	Variation par rapp. au même mois de l'année précédente en points de %
7.0	6.4	7.2	Valais	6.7	-0.5	0.3
3.8	3.7	3.9	Oberwallis	4.0	0.1	0.3
7.6	7.2	7.8	Sierre	7.4	-0.4	0.2
8.5	7.8	9.2	Sion	8.2	-1.0	0.4
9.1	8.0	9.0	Martigny	7.7	-1.3	-0.3
6.4	6.2	6.9	Monthey / St-Maurice	6.7	-0.2	0.5

2.12 Statut des demandeurs d'emploi selon les régions ORP

Avril 2014	Chômeurs	Demandeurs d'emploi non chômeurs	Dont							Total des demandeurs d'emploi
			gains intermédiaires	programmes d'emploi temporaire incl. SEMO	reconversion / perfectionnement	mesures spécifiques (AFO, AIT, SAI)	incapacité de travail, militaire	mesures cantonales (PQF, AITc, Stages professionnels cantonaux)	en recherche d'emploi	
Haut-Valais	943	718	376	208	2	7	44	6	75	1'661
variation mois précédent	166	-125	-57	-59	-2	1	3	-3	-8	41
Valais central	3'190	1'660	1'068	249	6	12	85	89	151	4'850
variation mois précédent	-242	-239	-198	-13	0	-3	-5	3	-23	-481
Sierre	1'055	543	375	78	2	1	32	42	13	1'598
variation mois précédent	-19	-78	-75	-4	0	-1	0	9	-7	-97
Sion / Hérens / Conthey	2'135	1'117	693	171	4	11	53	47	138	3'252
variation mois précédent	-223	-161	-123	-9	0	-2	-5	-6	-16	-384
Bas-Valais	2'663	1'620	1'080	193	10	8	96	61	172	4'283
variation mois précédent	-312	-174	-178	2	0	-4	-3	2	7	-486
Martigny / Entremont	1'467	1'118	784	92	6	1	78	17	140	2'585
variation mois précédent	-248	-187	-185	-8	0	-5	-1	2	10	-435
Monthey / St-Maurice	1'196	502	296	101	4	7	18	44	32	1'698
variation mois précédent	-64	13	7	10	0	1	-2	0	-3	-51
Valais	6'796	3'998	2'524	650	18	27	225	156	398	10'794
variation mois précédent	-388	-538	-433	-70	-2	-6	-5	2	-24	-926

Le tableau 2.12 peut comporter des différences par rapport aux autres tableaux du bulletin statistique étant donné qu'il y a des demandeurs d'emploi domiciliés en Valais, mais inscrits dans un ORP hors du Valais.

Autres explications pages 26-27

2.13 Chômeurs (CH) et demandeurs d'emploi (DE) inscrits selon les communes

Avril 2014											
Effectifs			Effectifs			Effectifs			Effectifs		
Haut-Valais			Haut-Valais			Valais Central			Bas-Valais		
CH	DE		CH	DE		CH	DE		CH	DE	
Agarn	4	13	Mörel-Filet	12	18	Anniviers	59	88	Bagnes	176	296
Albinen	2	3	Münster-Geschinen	2	5	Arbaz	27	41	Bourg-Saint-Pierre	5	12
Ausserberg	5	8	Naters	104	190	Ardon	94	156	Bovernier	10	19
Baltschieder	8	12	Niedergesteln	3	3	Ayent	82	128	Champéry	25	29
Bellwald	8	11	Niederwald	0	0	Chalais	66	106	Charrat	44	85
Bettmeralp	5	11	Oberems	0	0	Chamoson	90	155	Collombey-Muraz	169	248
Binn	0	0	Obergoms	14	17	Chermignon	75	101	Collonges	19	27
Bister	0	0	Randa	10	16	Chippis	46	80	Dorénaz	11	21
Bitsch	9	13	Raron	16	35	Conthey	230	367	Evionnaz	25	36
Blatten	5	7	Reckingen-Gluringen	8	12	Evolène	39	63	Finhaut	7	8
Blitzingen	2	3	Ried-Brig	12	18	Grimisuat	51	70	Fully	185	333
Brig-Glis	127	225	Riederalp	7	10	Grône	53	83	Isérables	13	20
Bürchen	4	9	Saas-Almagell	15	20	Hérémece	18	31	Leytron	60	107
Eggerberg	2	3	Saas-Balen	6	14	Icogne	8	12	Liddes	7	18
Eischoll	4	5	Saas-Fee	53	73	Lens	83	109	Martigny	467	824
Eisten	0	1	Saas-Grund	20	35	Les Agettes	15	17	Martigny-Combe	53	74
Embd	0	0	Salgesch	11	18	Miège	18	25	Massongex	34	51
Ergisch	0	0	Simplon	1	1	Mollens	18	31	Monthey	487	709
Ernen	6	8	St.Niklaus	10	33	Mont-Noble	15	23	Orsières	36	71
Ferden	3	4	Stalden	8	15	Montana	58	93	Port-Valais	72	97
Fiesch	21	36	Staldenried	3	6	Nendaz	190	268	Riddes	65	126
Fieschertal	1	2	Steg-Hohtenn	18	26	Randogne	70	96	Saillon	39	75
Gampel-Bratsch	21	34	Täsch	34	66	Saint-Léonard	49	76	Saint-Gingolph	15	23
Grächen	21	51	Termen	1	5	Saint-Martin	13	15	Saint-Maurice	105	146
Grafschaft	3	3	Törbel	0	0	Savièse	112	180	Salvan	32	49
Grensiols	1	2	Turtmann-Unterems	10	17	Sierre	401	621	Saxon	131	250
Guttet-Feschel	2	5	Unterbäch	3	3	Sion	961	1450	Sembrancher	20	35
Inden	2	5	Varen	3	4	Venthône	18	27	Trient	4	4
Kippel	1	7	Visp	93	141	Vétroz	146	208	Troistorrents	65	100
Lalden	6	10	Visperterminen	4	6	Vex	39	59	Val-d'Illeiez	28	38
Lax	6	11	Wiler(Lötschen)	5	13	Veyras	33	49	Vernayaz	67	100
Leuk	37	61	Zeneggen	0	2	Veysonnaz	12	18	Vérossaz	8	10
Leukerbad	33	58	Zermatt	108	218				Vionnaz	46	60
			Zwischbergen	0	0				Vollèges	18	35
									Vouvry	116	148

2.14 Chômeurs inscrits selon les activités économiques

Mars 2013	Avril 2013	Mars 2014				Avril 2014					
Effectifs						Effectifs		Variation par rapport au mois précédent		Variation par rapp. au même mois de l'année précédente	
						Nombre	Part (en %)	Absolue	Relative (en %)	Absolue	Relative (en %)
6864	6569	7183	Valais			6796	100.0	-387	-5.4	227	3.5
273	198	283	A	Secteur 1 (Agriculture, sylviculture)		217	3.2	-66	-23.3	19	9.6
2504	1710	2578	B-F	Secteur 2 (Industrie et construction)		1869	27.5	-709	-27.5	159	9.3
3734	4292	3933	G-T	Secteur 3 (Services)		4290	63.1	357	9.1	-2	0.0
273	198	283	A 01-03	Agriculture, sylviculture		217	3.2	-66	-23.3	19	9.6
6	4	3	B 05-09	Mines, pierres et terre		3	0.0	0	0.0	-1	-25.0
93	92	138	C 10-12	Aliments, boissons et tabac		132	1.9	-6	-4.3	40	43.5
1	1	3	C 13-14	Textile et habillement		3	0.0	0	0.0	2	200.0
1	1	0	C 15	Cuir, chaussures		0	0.0	0	0.0	-1	-100.0
140	98	125	C 16	Traitement du bois		93	1.4	-32	-25.6	-5	-5.1
37	41	26	C 17-18	Industrie du papier, édition, impression		29	0.4	3	11.5	-12	-29.3
71	67	50	C 19-21	Industrie chimique, raffinage de pétrole		52	0.8	2	4.0	-15	-22.4
9	7	11	C 22	Matières plastiques, caoutchouc		4	0.1	-7	-63.6	-3	-42.9
28	19	31	C 23	Verres, céramiques et produits en ciment		21	0.3	-10	-32.3	2	10.5
147	130	141	C 24-25	Matériaux, produits métalliques		145	2.1	4	2.8	15	11.5
39	36	41	C 26-27	Electrotechnique, électronique, montres, optique		38	0.6	-3	-7.3	2	5.6
33	34	41	C 28	Machines		29	0.4	-12	-29.3	-5	-14.7
4	4	1	C 29-30	Fabrication de véhicules		2	0.0	1	100.0	-2	-50.0
22	25	38	C 31-33	Meubles, bijoux, etc., recyclage		38	0.6	0	0.0	13	52.0
30	25	31	D 35	Energie, ravitaillement en eau		29	0.4	-2	-6.5	4	16.0
10	12	14	E 36-39	Recyclage; distribution d'eau		15	0.2	1	7.1	3	25.0
1833	1114	1884	F 41-43	Construction		1236	18.2	-648	-34.4	122	11.0
1021	1105	1031	G 45-47	Commerce; entretien et réparation d'automobiles		1020	15.0	-11	-1.1	-85	-7.7
167	250	195	H 49-53	Transports		275	4.0	80	41.0	25	10.0
784	1262	788	I 55-56	Hôtellerie et restauration		1172	17.2	384	48.7	-90	-7.1
76	82	89	J 58-63	Information et communication		89	1.3	0	0.0	7	8.5
132	141	153	K 64-66	Activités financières, assurances		151	2.2	-2	-1.3	10	7.1
73	77	70	L 68	Activités immobilières		78	1.1	8	11.4	1	1.3
217	203	237	M 69-75	Activités spécialisées, scientifiques et technique		226	3.3	-11	-4.6	23	11.3
549	432	554	N 77-82	Activités de services administratifs et de soutien		446	6.6	-108	-19.5	14	3.2
102	93	124	O 84	Administration publique, assurances sociales		113	1.7	-11	-8.9	20	21.5
132	149	130	P 85	Enseignement		141	2.1	11	8.5	-8	-5.4
277	290	376	Q 86-89	Santé et action sociale		384	5.7	8	2.1	94	32.4
70	73	72	R 90-93	Activités créatives, artistiques et de spectacle		73	1.1	1	1.4	0	0.0
127	127	110	S 94-96	Autres services publics		119	1.8	9	8.2	-8	-6.3
7	8	4	T 97-98	Ménages privés		3	0.0	-1	-25.0	-5	-62.5
353	369	389	U	Non spécifié		420	6.2	31	8.0	51	13.8

2.15 Chômeurs inscrits selon les groupes de professions - Valais

Mars 2013	Avril 2013	Mars 2014			Avril 2014					
Effectifs					Effectifs		Variation par rapport au mois précédent		Variation par rapp. au même mois de l'année précédente	
					Nombre	Part (en %)	Absolue	Relative (en %)	Absolue	Relative (en %)
6864	6569	7183	Valais		6796	100	-387	-5.4	227	3.5
480	351	502	11	Agriculture, économie forestière, élevage animaux	356	5.2	-146	-29.1	5	1.4
58	66	66	21	Production denrées alimentaires, boissons et tabacs	69	1.0	3	4.5	3	4.5
17	21	6	22	Industrie textile et industrie du cuir	9	0.1	3	50.0	-12	-57.1
0	0	1	23	Travail de la céramique et du verre	1	0.0	0	0.0	1	100.0
189	156	164	24	Usinage de métaux et de la construction de machines	159	2.3	-5	-3.0	3	1.9
88	87	108	25	Electrotechnique, électronique, horlogerie, véhicule, outil	97	1.4	-11	-10.2	10	11.5
153	119	154	26	Industrie du bois et du papier	120	1.8	-34	-22.1	1	0.8
21	19	11	27	Arts graphiques	16	0.2	5	45.5	-3	-15.8
28	28	31	28	Industrie chimique et matières plastiques	33	0.5	2	6.5	5	17.9
176	187	146	29	Autres professions du façonnage et de la manufacture	148	2.2	2	1.4	-39	-20.9
64	61	74	31	Ingénieurs	70	1.0	-4	-5.4	9	14.8
36	31	29	32	Techniciens	39	0.6	10	34.5	8	25.8
135	130	140	33-34	Dessin technique	143	2.1	3	2.1	13	10.0
198	109	223	35	Machinistes	137	2.0	-86	-38.6	28	25.7
54	60	77	36	Informatique	73	1.1	-4	-5.2	13	21.7
1798	1099	1868	41	Construction	1225	18.0	-643	-34.4	126	11.5
15	9	17	42	Minière, travail pierre, matériaux de construction	11	0.2	-6	-35.3	2	22.2
583	663	584	51	Professions commerciales et de la vente	628	9.2	44	7.5	-35	-5.3
53	52	60	52	Publicité, marketing, tourisme, administration fiduciaire	58	0.9	-2	-3.3	6	11.5
268	297	289	53	Transports et circulation	312	4.6	23	8.0	15	5.1
26	29	20	54	Professions des postes et télécommunications	16	0.2	-4	-20.0	-13	-44.8
942	1413	925	61	Hôtellerie et restauration et économie domestique	1336	19.7	411	44.4	-77	-5.4
211	246	249	62	Nettoyage, hygiène et soins corporels	264	3.9	15	6.0	18	7.3
137	145	145	71	Entrepreneurs, directeurs, fonctionnaires supérieurs	145	2.1	0	0.0	0	0.0
494	521	594	72	Professions commerciales et administratives	594	8.7	0	0.0	73	14.0
43	40	48	73	Professionnels de la banque, employés d'assurance	45	0.7	-3	-6.3	5	12.5
32	39	54	74	Professions afférentes maintien de l'ordre, la sécurité	55	0.8	1	1.9	16	41.0
6	7	10	75	Professions judiciaires	12	0.2	2	20.0	5	71.4
26	29	27	81	Professions des médias et apparentées	29	0.4	2	7.4	0	0.0
30	36	32	82	Professions artistiques	33	0.5	1	3.1	-3	-8.3
135	139	149	83-84	Assistance sociale et spirituelle et éducation	153	2.3	4	2.7	14	10.1
54	53	45	85	Sciences sociales, humaines, naturelle, physique, exacte	49	0.7	4	8.9	-4	-7.5
194	206	201	86	Professions de la santé	222	3.3	21	10.4	16	7.8
13	14	7	87	Professions du sport et du divertissement	9	0.1	2	28.6	-5	-35.7
9	8	16	91	Professions du secteur tertiaire, si pas ailleurs	12	0.2	-4	-25.0	4	50.0
98	99	111	92-93	L'activité professionnelle ne peut pas être définie	117	1.7	6	5.4	18	18.2
0	0	0		Non spécifié	1	0.0	1	0.0	1	100.0

2.16 Chômeurs inscrits selon les groupes de professions - Haut-Valais

Mars 2013	Avril 2013	Mars 2014			Avril 2014					
Effectifs					Effectifs	Variation par rapport au mois précédent		Variation par rapp. au même mois de l'année précédente		
					Nombre	Part (en %)	Absolue	Relative (en %)	Absolue	Relative (en %)
804	932	777	Haut-Valais		943	100.0	166	21.4	11	1.2
14	9	20	11	Agriculture, économie forestière, élevage animaux	15	1.6	-5	-25.0	6	66.7
11	12	3	21	Production denrées alimentaires, boissons et tabacs	5	0.5	2	66.7	-7	-58.3
0	0	1	22	Industrie textile et industrie du cuir	1	0.1	0	0.0	1	100.0
0	0	1	23	Travail de la céramique et du verre	1	0.1	0	0.0	1	100.0
24	17	11	24	Usinage de métaux et de la construction de machines	17	1.8	6	54.5	0	0.0
7	11	10	25	Electrotechnique, électronique, horlogerie, véhicule, outil	11	1.2	1	10.0	0	0.0
13	12	14	26	Industrie du bois et du papier	8	0.8	-6	-42.9	-4	-33.3
4	2	1	27	Arts graphiques	2	0.2	1	100.0	0	0.0
3	2	5	28	Industrie chimique et matières plastiques	3	0.3	-2	-40.0	1	50.0
31	31	25	29	Autres professions du façonnage et de la manufacture	28	3.0	3	12.0	-3	-9.7
6	7	6	31	Ingénieurs	5	0.5	-1	-16.7	-2	-28.6
7	4	2	32	Techniciens	4	0.4	2	100.0	0	0.0
12	14	7	33-34	Dessin technique	7	0.7	0	0.0	-7	-50.0
27	12	42	35	Machinistes	27	2.9	-15	-35.7	15	125.0
3	5	8	36	Informatique	7	0.7	-1	-12.5	2	40.0
264	134	261	41	Construction	175	18.6	-86	-33.0	41	30.6
2	1	0	42	Minière, travail pierre, matériaux de construction	0	0.0	0	0.0	-1	-100.0
58	76	49	51	Professions commerciales et de la vente	56	5.9	7	14.3	-20	-26.3
2	2	0	52	Publicité, marketing, tourisme, administration fiduciaire	2	0.2	2	100.0	0	0.0
35	45	39	53	Transports et circulation	43	4.6	4	10.3	-2	-4.4
4	3	3	54	Professions des postes et télécommunications	4	0.4	1	33.3	1	33.3
182	394	158	61	Hôtellerie et restauration et économie domestique	387	41.0	229	144.9	-7	-1.8
20	43	29	62	Nettoyage, hygiène et soins corporels	41	4.3	12	41.4	-2	-4.7
7	8	8	71	Entrepreneurs, directeurs, fonctionnaires supérieurs	11	1.2	3	37.5	3	37.5
20	25	26	72	Professions commerciales et administratives	24	2.5	-2	-7.7	-1	-4.0
0	0	2	73	Professionnels de la banque, employés d'assurance	2	0.2	0	0.0	2	100.0
5	9	5	74	Professions afférentes maintien de l'ordre, la sécurité	7	0.7	2	40.0	-2	-22.2
1	1	2	75	Professions judiciaires	3	0.3	1	50.0	2	200.0
4	4	2	81	Professions des médias et apparentées	3	0.3	1	50.0	-1	-25.0
2	4	1	82	Professions artistiques	1	0.1	0	0.0	-3	-75.0
8	15	11	83-84	Assistance sociale et spirituelle et éducation	10	1.1	-1	-9.1	-5	-33.3
2	2	4	85	Sciences sociales, humaines, naturelle, physique, exacte	5	0.5	1	25.0	3	150.0
15	16	10	86	Professions de la santé	16	1.7	6	60.0	0	0.0
2	3	1	87	Professions du sport et du divertissement	1	0.1	0	0.0	-2	-66.7
0	0	1	91	Professions du secteur tertiaire, si pas ailleurs	1	0.1	0	0.0	1	100.0
9	9	9	92-93	L'activité professionnelle ne peut pas être définie	9	1.0	0	0.0	0	0.0
0	0	0		Non spécifié	1	0.1	1	100.0	1	100.0

2.17 Chômeurs inscrits selon les groupes de professions - Valais Central

Mars 2013	Avril 2013	Mars 2014			Avril 2014					
Effectifs					Effectifs		Variation par rapport au mois précédent		Variation par rapp. au même mois de l'année précédente	
					Nombre	Part (en %)	Absolue	Relative (en %)	Absolue	Relative (en %)
3183	2986	3432	Valais Central		3189	100	-243	-7.1	203	6.8
254	194	284	11	Agriculture, économie forestière, élevage animaux	202	6.3	-82	-28.9	8	4.1
26	28	34	21	Production denrées alimentaires, boissons et tabacs	41	1.3	7	20.6	13	46.4
11	13	1	22	Industrie textile et industrie du cuir	3	0.1	2	200.0	-10	-76.9
0	0	0	23	Travail de la céramique et du verre	0	0.0	0	0.0	0	0.0
88	78	87	24	Usinage de métaux et de la construction de machines	82	2.6	-5	-5.7	4	5.1
43	40	38	25	Electrotechnique, électronique, horlogerie, véhicule, outil	35	1.1	-3	-7.9	-5	-12.5
72	51	75	26	Industrie du bois et du papier	63	2.0	-12	-16.0	12	23.5
10	12	7	27	Arts graphiques	10	0.3	3	42.9	-2	-16.7
8	6	5	28	Industrie chimique et matières plastiques	8	0.3	3	60.0	2	33.3
73	80	63	29	Autres professions du façonnage et de la manufacture	59	1.9	-4	-6.3	-21	-26.3
33	30	33	31	Ingénieurs	36	1.1	3	9.1	6	20.0
13	14	11	32	Techniciens	15	0.5	4	36.4	1	7.1
58	53	66	33-34	Dessin technique	69	2.2	3	4.5	16	30.2
95	60	90	35	Machinistes	54	1.7	-36	-40.0	-6	-10.0
26	28	31	36	Informatique	29	0.9	-2	-6.5	1	3.6
794	475	801	41	Construction	529	16.6	-272	-34.0	54	11.4
5	3	9	42	Minière, travail pierre, matériaux de construction	5	0.2	-4	-44.4	2	66.7
269	291	284	51	Professions commerciales et de la vente	312	9.8	28	9.9	21	7.2
21	23	32	52	Publicité, marketing, tourisme, administration fiduciaire	30	0.9	-2	-6.3	7	30.4
111	126	149	53	Transports et circulation	159	5.0	10	6.7	33	26.2
16	18	12	54	Professions des postes et télécommunications	7	0.2	-5	-41.7	-11	-61.1
402	579	453	61	Hôtellerie et restauration et économie domestique	562	17.6	109	24.1	-17	-2.9
116	118	129	62	Nettoyage, hygiène et soins corporels	134	4.2	5	3.9	16	13.6
61	65	68	71	Entrepreneurs, directeurs, fonctionnaires supérieurs	61	1.9	-7	-10.3	-4	-6.2
253	270	299	72	Professions commerciales et administratives	301	9.4	2	0.7	31	11.5
18	16	25	73	Professionnels de la banque, employés d'assurance	22	0.7	-3	-12.0	6	37.5
13	16	27	74	Professions afférentes maintien de l'ordre, la sécurité	28	0.9	1	3.7	12	75.0
3	2	3	75	Professions judiciaires	4	0.1	1	33.3	2	100.0
12	13	10	81	Professions des médias et apparentées	11	0.3	1	10.0	-2	-15.4
13	14	18	82	Professions artistiques	20	0.6	2	11.1	6	42.9
69	68	81	83-84	Assistance sociale et spirituelle et éducation	85	2.7	4	4.9	17	25.0
37	34	24	85	Sciences sociales, humaines, naturelle, physique, exacte	27	0.8	3	12.5	-7	-20.6
93	107	97	86	Professions de la santé	104	3.3	7	7.2	-3	-2.8
7	8	4	87	Professions du sport et du divertissement	5	0.2	1	25.0	-3	-37.5
3	2	7	91	Professions du secteur tertiaire, si pas ailleurs	5	0.2	-2	-28.6	3	150.0
57	51	75	92-93	L'activité professionnelle ne peut pas être définie	72	2.3	-3	-4.0	21	41.2
0	0	0		Non spécifié	0	0.0	0	0.0	0	0.0

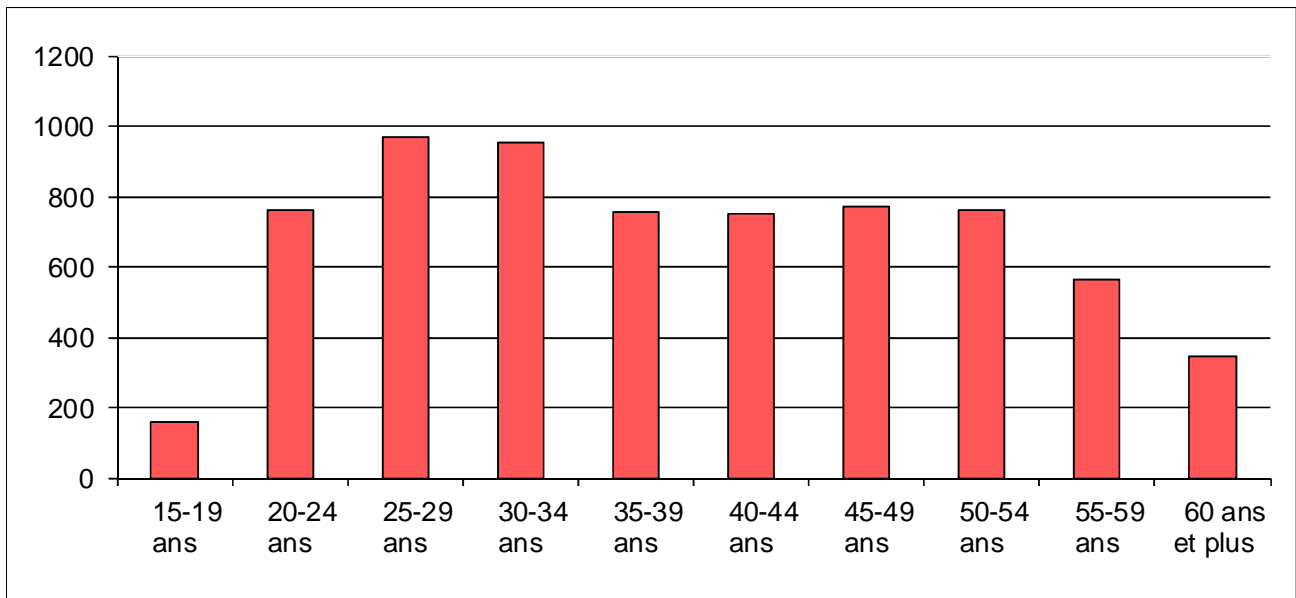
2.18 Chômeurs inscrits selon les groupes de professions - Bas-Valais

Mars 2013	Avril 2013	Mars 2014				Avril 2014							
Effectifs						Effectifs		Variation par rapport au mois précédent		Variation par rapp. au même mois de l'année précédente			
						Nombre	Part (en %)	Absolue	Relative (en %)	Absolue	Relative (en %)		
2877	2651	2974	Bas-Valais			2664	100	-310	-10.4	13	0.5		
212	148	198	11	Agriculture, économie forestière, élevage animaux				139	5.2	-59	-29.8	-9	-6.1
21	26	29	21	Production denrées alimentaires, boissons et tabacs				23	0.9	-6	-20.7	-3	-11.5
6	8	4	22	Industrie textile et industrie du cuir				5	0.2	1	25.0	-3	-37.5
0	0	0	23	Travail de la céramique et du verre				0	0.0	0	0.0	0	0.0
77	61	66	24	Usinage de métaux et de la construction de machines				60	2.3	-6	-9.1	-1	-1.6
38	36	60	25	Electrotechnique, électronique, horlogerie, véhicule, outil				51	1.9	-9	-15.0	15	41.7
68	56	65	26	Industrie du bois et du papier				49	1.8	-16	-24.6	-7	-12.5
7	5	3	27	Arts graphiques				4	0.2	1	33.3	-1	-20.0
17	20	21	28	Industrie chimique et matières plastiques				22	0.8	1	4.8	2	10.0
72	76	58	29	Autres professions du façonnage et de la manufacture				61	2.3	3	5.2	-15	-19.7
25	24	35	31	Ingénieurs				29	1.1	-6	-17.1	5	20.8
16	13	16	32	Techniciens				20	0.8	4	25.0	7	53.8
65	63	67	33-34	Dessin technique				67	2.5	0	0.0	4	6.3
76	37	91	35	Machinistes				56	2.1	-35	-38.5	19	51.4
25	27	38	36	Informatique				37	1.4	-1	-2.6	10	37.0
740	490	806	41	Construction				521	19.6	-285	-35.4	31	6.3
8	5	8	42	Minière, travail pierre, matériaux de construction				6	0.2	-2	-25.0	1	20.0
256	296	251	51	Professions commerciales et de la vente				260	9.8	9	3.6	-36	-12.2
30	27	28	52	Publicité, marketing, tourisme, administration fiduciaire				26	1.0	-2	-7.1	-1	-3.7
122	126	101	53	Transports et circulation				110	4.1	9	8.9	-16	-12.7
6	8	5	54	Professions des postes et télécommunications				5	0.2	0	0.0	-3	-37.5
358	440	314	61	Hôtellerie et restauration et économie domestique				387	14.5	73	23.2	-53	-12.0
75	85	91	62	Nettoyage, hygiène et soins corporels				89	3.3	-2	-2.2	4	4.7
69	72	69	71	Entrepreneurs, directeurs, fonctionnaires supérieurs				73	2.7	4	5.8	1	1.4
221	226	269	72	Professions commerciales et administratives				269	10.1	0	0.0	43	19.0
25	24	21	73	Professionnels de la banque, employés d'assurance				21	0.8	0	0.0	-3	-12.5
14	14	22	74	Professions afférentes maintien de l'ordre, la sécurité				20	0.8	-2	-9.1	6	42.9
2	4	5	75	Professions judiciaires				5	0.2	0	0.0	1	25.0
10	12	15	81	Professions des médias et apparentées				15	0.6	0	0.0	3	25.0
15	18	13	82	Professions artistiques				12	0.5	-1	-7.7	-6	-33.3
58	56	57	83-84	Assistance sociale et spirituelle et éducation				58	2.2	1	1.8	2	3.6
15	17	17	85	Sciences sociales, humaines, naturelle, physique, exacte				17	0.6	0	0.0	0	0.0
86	83	94	86	Professions de la santé				102	3.8	8	8.5	19	22.9
4	3	2	87	Professions du sport et du divertissement				3	0.1	1	50.0	0	0.0
6	6	8	91	Professions du secteur tertiaire, si pas ailleurs				6	0.2	-2	-25.0	0	0.0
32	39	27	92-93	L'activité professionnelle ne peut pas être définie				36	1.4	9	33.3	-3	-7.7
0	0	0		Non spécifié				0	0.0	0	0.0	0	0.0

2.19 Chômeurs inscrits selon la dernière fonction exercée

Mars 2013	Avril 2013	Mars 2014		Avril 2014					
Effectifs				Effectifs		Variation par rapport au mois précédent		Variation par rapp. au même mois de l'année précédente	
				Nombre	Part (en %)	Absolue	Relative (en %)	Absolue	Relative (en %)
6864	6569	7183	Valais	6796	100	-387	-5.4	227	3.5
12	12	11	Indépendants	13	0.2	2	18.2	1	8.3
66	75	63	Cadres	57	0.8	-6	-9.5	-18	-24.0
3716	3479	3862	Spécialistes	3619	53.3	-243	-6.3	140	4.0
2905	2853	3082	Auxiliaires	2944	43.3	-138	-4.5	91	3.2
107	94	116	Apprentis	117	1.7	1	0.9	23	24.5
2	1	2	Travailleurs à domicile	2	0.0	0	0.0	1	100.0
56	55	47	Ecoliers, étudiants	44	0.6	-3	-6.4	-11	-20.0
0	0	0	Non spécifié	0	0.0	0	0.0	0	0.0

2.20 Chômeurs inscrits selon les classes d'âge



2.21 Chômeurs inscrits selon les classes d'âge

Mars 2013	Avril 2013	Mars 2014		Avril 2014					
Effectifs				Effectifs		Variation par rapport au mois précédent		Variation par rapp. au même mois de l'année précédente	
				Nombre	Taux	Absolue	Relative (en %)	Absolue	Relative (en %)
6864	6569	7183	Valais	6796	4.2	-387	-5.4	227	3.5
186	163	174	15-19 ans	160	1.9	-14	-8.0	-3	-1.8
810	758	790	20-24 ans	760	5.5	-30	-3.8	2	0.3
1030	965	1004	25-29 ans	970	5.3	-34	-3.4	5	0.5
927	951	996	30-34 ans	955	5.5	-41	-4.1	4	0.4
775	728	801	35-39 ans	754	4.2	-47	-5.9	26	3.6
787	757	825	40-44 ans	753	3.6	-72	-8.7	-4	-0.5
787	735	863	45-49 ans	773	3.4	-90	-10.4	38	5.2
711	652	805	50-54 ans	759	4.2	-46	-5.7	107	16.4
540	528	582	55-59 ans	566	3.9	-16	-2.7	38	7.2
311	332	343	60 ans et plus	346	3.6	3	0.9	14	4.2
			Hommes						
4379	3687	4527	Total	3922	4.4	-605	-13.4	235	6.4
106	91	97	15-19 ans	92	2.0	-5	-5.2	1	1.1
523	445	474	20-24 ans	442	6.1	-32	-6.8	-3	-0.7
626	518	592	25-29 ans	533	5.8	-59	-10.0	15	2.9
582	514	615	30-34 ans	533	5.4	-82	-13.3	19	3.7
498	402	502	35-39 ans	405	4.1	-97	-19.3	3	0.7
504	410	526	40-44 ans	435	3.9	-91	-17.3	25	6.1
502	397	557	45-49 ans	454	3.6	-103	-18.5	57	14.4
449	361	536	50-54 ans	446	4.5	-90	-16.8	85	23.5
383	338	404	55-59 ans	359	4.1	-45	-11.1	21	6.2
206	211	224	60 ans et plus	223	3.6	-1	-0.4	12	5.7
			Femmes						
2485	2882	2656	Total	2874	3.9	218	8.2	-8	-0.3
80	72	77	15-19 ans	68	1.8	-9	-11.7	-4	-5.6
287	313	316	20-24 ans	318	4.9	2	0.6	5	1.6
404	447	412	25-29 ans	437	4.8	25	6.1	-10	-2.2
345	437	381	30-34 ans	422	5.6	41	10.8	-15	-3.4
277	326	299	35-39 ans	349	4.2	50	16.7	23	7.1
283	347	299	40-44 ans	318	3.3	19	6.4	-29	-8.4
285	338	306	45-49 ans	319	3.1	13	4.2	-19	-5.6
262	291	269	50-54 ans	313	3.7	44	16.4	22	7.6
157	190	178	55-59 ans	207	3.5	29	16.3	17	8.9
105	121	119	60 ans et plus	123	3.7	4	3.4	2	1.7

2.22 Chômeurs de longue durée

Mars 2013	Avril 2013	Mars 2014								
Effectifs			Avril 2014							
			Effectifs		Variation par rapport au mois précédent		Part en % du total des chômeurs		Variation par rapp. au même mois de l'année précédente	
			Nombre	Part (en %)	Absolue	Relative (en %)		Absolue	Relative (en %)	
582	603	754	762	100	8	1.1	11.2	159	26.4	
Valais										
Selon la région:										
16	13	26	28	3.7	2	7.7	3.0	15	115.4	
302	312	408	421	55.2	13	3.2	13.2	109	34.9	
264	278	320	313	41.1	-7	-2.2	11.7	35	12.6	
Selon le sexe:										
297	315	392	392	51.4	0	0.0	10.0	77	24.4	
285	288	362	370	48.6	8	2.2	12.9	82	28.5	
Selon la nationalité:										
319	328	400	414	54.3	14	3.5	13.3	86	26.2	
263	275	354	348	45.7	-6	-1.7	9.5	73	26.5	
Selon l'âge:										
14	17	22	18	2.4	-4	-18.2	2.0	1	5.9	
307	323	421	413	54.2	-8	-1.9	9.8	90	27.9	
261	263	311	331	43.4	20	6.4	19.8	68	25.9	
Pour quelques groupes de professions										
57	63	78	78	10.2	0	0.0	13.1	15	23.8	
48	52	94	77	10.1	-17	-18.1	6.3	25	48.1	
73	83	94	96	12.6	2	2.1	7.2	13	15.7	
16	16	20	20	2.6	0	0.0	12.6	4	25.0	
83	78	99	99	13.0	0	0.0	15.8	21	26.9	
305	311	369	392	51.4	23	6.2	4.1	81	26.0	

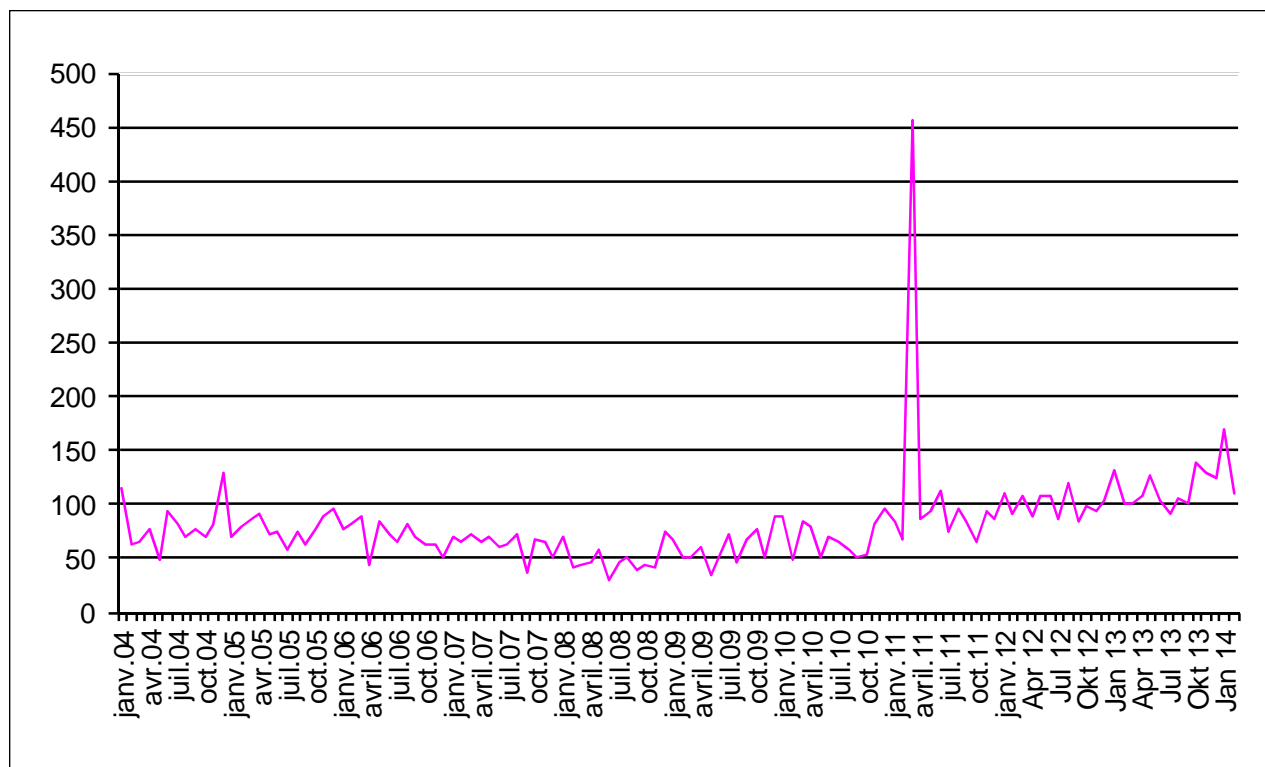
2.23 Arrivées en fin de droits

	Jan.	Feb.	März	April	Mai	Juni	Juli	Aug.	Sept.	Okt.	Nov.	Dez.	Ø
2014*)	170	111											141
2013*)	131	101	101	107	126	103	92	106	101	138	130	124	113
2012	111	92	107	89	107	107	86	119	83	98	93	104	100
2011	84	67	456	87	93	113	75	97	86	66	92	86	117
2010	88	49	83	79	50	69	64	57	52	54	81	97	69
2009	68	51	51	60	34	52	73	46	68	76	51	89	60
2008	69	41	43	47	57	30	46	50	39	44	41	75	49
2007	70	65	73	64	71	60	63	73	37	68	65	50	63
2006	77	81	88	45	83	73	64	81	70	62	62	52	70
2005	70	80	86	92	73	75	59	74	62	77	88	97	78
2004	114	63	65	78	48	93	82	70	78	71	81	128	81

*) en italiques, chiffres provisoires

Les statistiques sur les arrivées en fin de droits ne sont disponibles qu'avec un décalage de deux mois.

2.24 Evolution des arrivées en fin de droits



2.25 Places vacantes annoncées

Mars 2013	Avril 2013	Mars 2014		Avril 2014					
Effectifs				Effectifs		Variation par rapport au mois précédent		Variation par rapp. au même mois de l'année précédente	
				Nombre	Part (en %)	Absolue	Relative (en %)	Absolue	Relative (en %)
444	492	529	Valais	482	100.0	-47	-8.9	-10	-2.0
			Selon le temps de travail:						
337	381	478	Temps complet	421	87.3	-57	-11.9	40	10.5
107	111	51	Temps partiel	61	12.7	10	19.6	-50	-45.0
			Selon les régions:						
200	180	209	Oberwallis	172	35.7	-37	-17.7	-8	-4.4
49	58	67	Sierre	53	11.0	-14	-20.9	-5	-8.6
94	143	128	Sion / Hérens / Conthey	140	29.0	12	9.4	-3	-2.1
55	73	50	Martigny / Entremont	54	11.2	4	8.0	-19	-26.0
46	38	59	Monthey / St-Maurice	31	6.4	-28	-47.5	-7	-18.4

2.26 Réduction de l'horaire de travail (RHT) décomptées

Jan. 2013	Fév 2013	Jan. 2014		Février 2014				
Effectifs				Effectifs	Variation par rapport au mois précédent		Variation par rapp. au même mois de l'année précédente	
				Nombre	Absolue	Relative (en %)	Absolue	Relative (en %)
24	25	18	Entreprises	21	3	16.7	-4	-16.0
260	254	158	Travailleurs touchés:	183	25	15.8	-71	-28.0
15396	15617	10595	Heures chômées:	12762	2167	20.5	-2855	-18.3

(..) Les variations supérieures à 200% ne sont pas publiées.

3. Définitions / Explications

Chômeurs inscrits	<p>Personnes inscrites auprès des offices régionaux de placement (ORP), qui n'ont pas d'emploi et sont immédiatement disponibles en vue d'un placement. Peu importe qu'elles touchent, ou non, une indemnité de chômage.</p> <p><i>Les chômeurs complets</i> cherchent un poste à plein temps (temps de travail > ou = à 90%); <i>les chômeurs partiels</i>, un poste à temps partiel (temps de travail < 90%).</p>
Demandeurs d'emploi Inscrits	<p>Tous les demandeurs d'emploi, chômeurs et non-chômeurs, inscrits aux ORP et cherchant un emploi.</p>
Régions ORP	<p>Suite à la décision de remplacer, en 2009, les 8 régions socio-économiques par les 3 nouvelles régions (Bas-Valais, Haut-Valais et Valais Central), les tableaux 2.8 à 2.11 contiennent désormais les régions ORP. Remarque : St-Léonard, qui appartenait à la région socio-économique de Sion/Hérens/Conthey est intégrée à la région ORP de Sierre.</p>
Demandeurs d'emploi inscrits non-chômeurs	<p>Demandeurs d'emploi inscrits aux ORP et qui, à la différence des chômeurs, ne sont pas immédiatement disponibles pour le placement ou ont un emploi.</p> <p>Le nombre de demandeurs d'emploi non-chômeurs correspond à la différence entre le nombre des demandeurs d'emploi et celui des chômeurs. Ils sont classés dans les sous-catégories suivantes: nombre de personnes en gain intermédiaire, en programmes d'emploi temporaire, en reconversion / perfectionnement, en mesures spécifiques, en incapacité de travail / militaire, en mesures cantonales et en recherche d'emploi.</p> <p><i>Les demandeurs d'emploi complets</i> cherchent un poste à plein temps ; <i>les demandeurs d'emploi partiels</i>, un poste à temps partiel.</p>
Gain intermédiaire	<p>Tout gain qu'un assuré retire d'une activité salariée ou indépendante exercée pendant une période de contrôle.</p>
Programmes d'emploi temporaire	<p>Programmes d'emplois temporaires (PET) financés par l'assurance-chômage dans le but de faciliter l'intégration ou la réinsertion professionnelles des assurés. La mesure d'emploi peut également prendre la forme de stages pratiques dans des entreprises ou dans l'administration ou de semestres de motivation pour les jeunes sortant de l'école.</p>
Reconversion / perfectionnement	<p>Mesures de reconversion et de perfectionnement (cours) dont le but est d'améliorer rapidement et sensiblement l'aptitude au placement de l'assuré sur le marché du travail. La mesure peut également prendre la forme de stage de formation dans une entreprise ou dans le cadre d'une entreprise d'entraînement.</p> <p><i>Les personnes libérées de l'entretien de conseil durant la mesure de formation sont recensées comme « demandeurs d'emploi non-chômeurs en mesure de formation ».</i></p> <p><i>Les personnes non libérées de l'entretien de conseil durant la mesure de formation sont recensées comme « chômeurs ».</i></p>
Mesures spécifiques	<p>Sont des mesures spécifiques au sens de la loi fédérale sur l'assurance-chômage (LACI) :</p> <ul style="list-style-type: none">- les allocations de formation (AFO) ;- les allocations d'initiation au travail (AIT) ;- le soutien aux assurés qui entreprennent une activité indépendante (SAI).
Incapacité de travail, militaire	<p>Les personnes en incapacité de travail / service militaire d'une durée supérieure à un mois sont recensées comme « demandeurs d'emploi non chômeurs ». Si cette incapacité de travail ou le service militaire est de moins d'un mois, elles sont recensées comme « chômeurs ».</p>

Mesures cantonales	<p>Mesures de réinsertion professionnelle mises en place et financées par le canton pour les personnes n'ayant pas ou plus de droit aux prestations fédérales de l'assurance-chômage. Sont recensées dans cette catégorie les personnes qui participent à :</p> <ul style="list-style-type: none"> - un programme de qualification (PQF) ; - une mesure de soutien à la prise d'emploi (allocations cantonales d'initiation au travail AITc, stages professionnels cantonaux, contributions cantonales aux frais de déplacement et/ou de séjour hebdomadaire PESEc). <p>Les chômeurs en fin de droits qui restent inscrits auprès des ORP et qui ne participent pas à une mesure cantonale sont recensés comme « chômeurs ».</p>
Effectifs	Le dernier jour ouvrable du mois sert de jour de référence.
Taux de chômage	Nombre de chômeurs inscrits le jour de référence, divisé par le nombre de personnes actives selon le dernier recensement populaire (161.820 personnes pour le Valais depuis le 1 ^{er} janvier 2010).
Activités économiques	Nomenclature Générale des Activités économiques (NOGA) 2002.
Groupes de professions	Classement selon la nomenclature suisse des professions 2000. Attribution à la dernière activité exercée.
Fonctions exercées	<p><i>Indépendant</i>: propriétaire d'entreprise ou membre d'une société en nom collectif ou en commandite.</p> <p><i>Cadre</i>: exerce des tâches de direction, coordination ou contrôle.</p> <p><i>Spécialiste</i>: exécute des tâches complexes et sous sa responsabilité.</p> <p><i>Auxiliaire</i>: exécute des tâches simples et ne nécessitant pas de formation élémentaire.</p> <p><i>Apprenti</i>: fin ou rupture d'un apprentissage ou d'une formation élémentaire.</p> <p><i>Travailleur à domicile</i>: effectue des travaux à la maison pour le compte d'une entreprise.</p> <p><i>Ecolier, étudiant</i>: fin ou rupture d'une formation dans un établissement d'enseignement.</p>
Chômeurs de longue durée	Personnes au chômage depuis plus d'une année.
Places vacantes annoncées	Emplois à repourvoir annoncés par les entreprises auprès des ORP. Sans une demande explicite de prolongation, les places vacantes annoncées sont gardées dans la base de données pendant deux mois au maximum.
Arrivées en fin de droits	<p>Nombre de chômeurs qui durant le mois civil de référence ont épuisé leurs droits aux prestations de l'assurance-chômage.</p> <p>Pour des raisons pratiques liées aux versements, les données des caisses de chômage sur le nombre de chômeurs arrivés en fin de droits dans un mois donné ne sont disponibles qu'avec un décalage de deux mois.</p>
Réduction de l'horaire de travail (RHT)	<p>Réduction temporaire, partielle ou complète de l'horaire de travail au sein d'une entreprise, assortie normalement d'une réduction de salaire correspondante sous maintien du contrat de travail. L'indemnité RHT compense partiellement la réduction de salaire et offre ainsi aux employeurs une alternative aux licenciements. Les indemnités en cas de RHT sont versées en fonction des réductions d'horaire effectives, quel que soit le nombre d'employés de l'entreprise.</p> <p>La statistique recense les réductions de l'horaire de travail décomptées et indemnisées par les caisses. Pour des raisons d'ordre pratique liées au versement des indemnités, les données des caisses de chômage sur les réductions de l'horaire de travail décomptées ne sont disponibles qu'après un délai de deux mois.</p>

Les définitions sont indiquées dans le même ordre que les tableaux