



CANTON DU VALAIS
KANTON WALLIS

Département de l'économie, de l'énergie et du territoire
Service de l'industrie, du commerce et du travail
Observatoire valaisan de l'emploi

Departement für Volkswirtschaft, Energie und Raumentwicklung
Dienststelle für Industrie, Handel und Arbeit
Arbeitsmarktbeobachtung Wallis

Statistikbulletin

Die Lage auf dem Walliser Arbeitsmarkt

Juni 2014

7. Juli 2014



Publikation

Dienststelle für Industrie, Handel und Arbeit des Kantons Wallis (DIHA)
Av. du Midi 7, 1950 Sitten
Tel. 027 606 73 33, Fax 027 606 73 39, sict-diha@admin.vs.ch, www.vs.ch/arbeitslosigkeit

Erscheint einmal im Monat

Abonnement und Auskünfte

Können bei der erwähnten Adresse kostenlos per E-Mail bezogen werden

Internet

Die Veröffentlichung erfolgt auf der Internetseite www.vs.ch/arbeitslosigkeit unter der Rubrik: Arbeitslosigkeit > Statistik

Copyright

Nachdruck unter Quellenangabe erlaubt

Das Layout dieser Publikation basiert auf der Mediendokumentation „Die Lage auf dem Arbeitsmarkt“ des Staatssekretariats für Wirtschaft (SECO), Bern

Inhaltsverzeichnis

1. Medienmitteilung	4
2. Tabellen und Grafiken	5
2.1 Registrierte Arbeitslose nach Kantonen.....	5
2.2 Registrierte Arbeitslose.....	6
2.3 Arbeitslosenquote.....	7
2.4 Registrierte Arbeitslose nach Geschlecht, Dauer und Herkunft.....	7
2.5 Registrierte Stellensuchende	8
2.6 Stellensuchendenquote	9
2.7 Entwicklung der Zahl der Arbeitslosen und der Stellensuchenden	10
2.8 Registrierte Arbeitslose nach RAV.....	11
2.9 Arbeitslosenquote nach RAV	11
2.10 Registrierte Stellensuchende nach RAV	12
2.11 Stellensuchendenquote nach RAV	12
2.12 Status der Stellensuchenden nach RAV	13
2.13 Registrierte Arbeitslose (AL) und Stellensuchende (STES) nach Gemeinden.....	14
2.14 Registrierte Arbeitslose nach Wirtschaftszweigen.....	15
2.15 Registrierte Arbeitslose nach Berufsgruppen - Wallis	16
2.16 Registrierte Arbeitslose nach Berufsgruppen - Oberwallis	17
2.17 Registrierte Arbeitslose nach Berufsgruppen - Mittelwallis.....	18
2.18 Registrierte Arbeitslose nach Berufsgruppen - Unterwallis	19
2.19 Registrierte Arbeitslose nach der zuletzt ausgeübten Funktion.....	20
2.20 Registrierte Arbeitslose nach Altersklassen	20
2.21 Registrierte Arbeitslose nach Altersklassen	21
2.22 Langzeitarbeitslose.....	22
2.23 Ausgesteuerte aus der Arbeitslosenversicherung.....	23
2.24 Entwicklung der Ausgesteuerten	23
2.25 Gemeldete offene Stellen	24
2.26 Abgerechnete Kurzarbeit	25
3. Erläuterungen	26

1. Medienmitteilung

Wallis: Die Lage auf dem Arbeitsmarkt im Juni

(I-VS).- Ende Juni betrug die Arbeitslosenquote im Wallis 3,3 %. Im Vergleich zum Vormonat ging sie um 0,5 Prozentpunkte zurück. Die Zahl der in den Regionalen Arbeitsvermittlungszentren des Wallis angemeldeten Arbeitslosen sank um 685 auf 5392 (-11 %). Auf die saisonalen Berufsgruppen entfallen dabei 85 % des Gesamtrückgangs der Arbeitslosigkeit.

Der Monat Juni markiert den Beginn der Vollbeschäftigung der Walliser Wirtschaft. Die Wiederaufnahme der Arbeit in den saisonalen Berufsgruppen wirkt sich positiv auf die ganze Wirtschaft aus. Diese Tendenz, die sich durch eine hohe Anzahl Abmeldungen von der Arbeitsvermittlung auszeichnet, wird sich im Juli und August fortsetzen.

Im Jahresvergleich ging die Arbeitslosigkeit zurück. Sie ist fast auf demselben Stand wie vor einem Jahr zur selben Zeit. Gemäss der Expertengruppe des SECO sind die Konjunkturaussichten günstig. Der Arbeitsmarkt dürfte sich weiter positiv entwickeln und die Arbeitslosenquote leicht sinken.

2. Tabellen und Grafiken

2.1 Registrierte Arbeitslose nach Kantonen

Juni 2014					
Bestände	Veränderungen zum Vormonat		Quote	Veränderungen zum Vormonat in Prozentpunkten	
126632	-3678	Schweiz	2.9	-0.1	
24784	-232	Zürich	3.1	-0.1	
11880	-611	Bern	2.2	-0.1	
3740	-175	Luzern	1.8	0.0	
164	-27	Uri	0.9	-0.1	
1243	-35	Schwyz	1.5	0.0	
180	-31	Obwalden	0.9	-0.1	
210	2	Nidwalden	0.9	0.0	
475	-8	Glarus	2.1	-0.1	
1399	-34	Zug	2.2	0.0	
3893	-85	Fribourg	2.5	-0.1	
3375	-100	Solothurn	2.4	0.0	
3090	-116	Basel-Stadt	3.3	-0.1	
3844	-66	Basel-Landschaft	2.6	-0.1	
1162	28	Schaffhausen	2.8	0.1	
500	-1	Appenzell A.Rh.	1.7	0.0	
84	-8	Appenzell I.Rh.	1.0	-0.1	
5573	-183	St. Gallen	2.1	0.0	
1427	-581	Graubünden	1.3	-0.5	
9473	-57	Aargau	2.7	0.0	
3272	-173	Thurgau	2.3	-0.1	
5958	-189	Ticino	3.7	-0.1	
17116	-175	Vaud	4.6	0.0	
5392	-685	Valais	3.3	-0.5	
4461	-49	Neuchâtel	5.0	-0.1	
12741	-52	Genève	5.4	-0.1	
1196	-35	Jura	3.4	-0.1	

2.2 Registrierte Arbeitslose

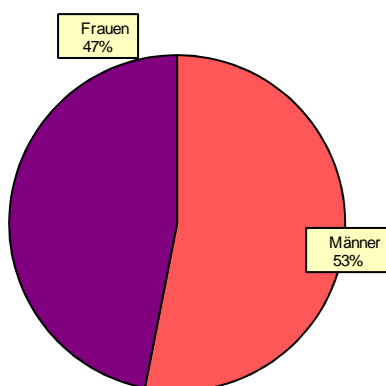
Mai 2013	Juni 2013	Mai 2014		Juni 2014					
Bestände				Bestände		Veränderungen zum Vormonat		Veränderung zum gleichen Monat des letzten Jahres	
				Anzahl	Anteil (in %)	absolut	relativ (in %)	absolut	relativ (in %)
5956	5316	6077	Wallis	5392	100.0	-685	-11.3	76	1.4
			Nach Regionen:						
850	691	849	Oberwallis	604	11.2	-245	-28.9	-87	-12.6
2688	2460	2862	Mittelwallis	2597	48.2	-265	-9.3	137	5.6
2418	2165	2366	Unterwallis	2191	40.6	-175	-7.4	26	1.2
			Nach Geschlecht:						
3214	2805	3288	Männer	2862	53.1	-426	-13.0	57	2.0
2742	2511	2789	Frauen	2530	46.9	-259	-9.3	19	0.8
			Nach Nationalität:						
2796	2672	2921	Schweizer	2765	51.3	-156	-5.3	93	3.5
3160	2644	3156	Ausländer	2627	48.7	-529	-16.8	-17	-0.6
			Nach Alter:						
837	834	822	15-24 Jahre	810	15.0	-12	-1.5	-24	-2.9
3740	3241	3766	25-49 Jahre	3307	61.3	-459	-12.2	66	2.0
1379	1241	1489	50 und mehr	1275	23.6	-214	-14.4	34	2.7
			Nach Erwerbsstatus:						
5422	4789	5493	Ganzarbeitslose	4852	90.0	-641	-11.7	63	1.3
534	527	584	Teilweise Arbeitslose	540	10.0	-44	-7.5	13	2.5
			Nach bisheriger Dauer:						
4076	3457	3928	1-6 Monate	3318	61.5	-610	-15.5	-139	-4.0
1282	1285	1412	7-12 Monate	1364	25.3	-48	-3.4	79	6.1
598	574	737	> 1 Jahr	710	13.2	-27	-3.7	136	23.7

2.3 Arbeitslosenquote

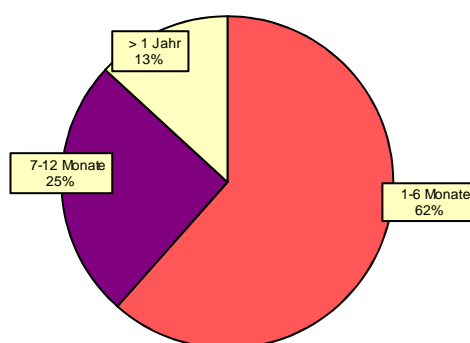
Mai 2013	Juni 2013	Mai 2014		Juni 2014		
Quote				Quote	Veränderungen zum Vormonat in Prozentpunkten	Veränderung zum gleichen Monat des letzten Jahres in Prozentpunkten
3.7	3.3	3.8	Wallis	3.3	-0.5	0.0
			Nach Regionen:			
2.0	1.7	2.0	Oberwallis	1.4	-0.6	-0.3
4.4	4.0	4.7	Mittelwallis	4.2	-0.5	0.2
4.1	3.7	4.0	Unterwallis	3.7	-0.3	0.0
			Nach Geschlecht:			
3.6	3.2	3.7	Männer	3.2	-0.5	0.0
3.8	3.4	3.8	Frauen	3.5	-0.3	0.1
			Nach Nationalität:			
2.3	2.2	2.4	Schweizer	2.2	-0.2	0.0
8.2	6.9	8.2	Ausländer	6.8	-1.4	-0.1
			Nach Alter:			
3.8	3.8	3.7	15-24 Jahre	3.7	0.0	-0.1
3.8	3.3	3.9	25-49 Jahre	3.4	-0.5	0.1
3.3	2.9	3.5	50 und mehr	3.0	-0.5	0.1

2.4 Registrierte Arbeitslose nach Geschlecht, Dauer und Herkunft

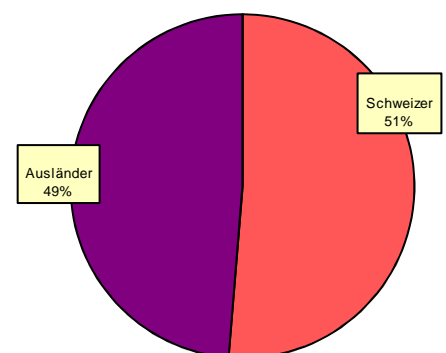
Geschlecht



Dauer



Herkunft



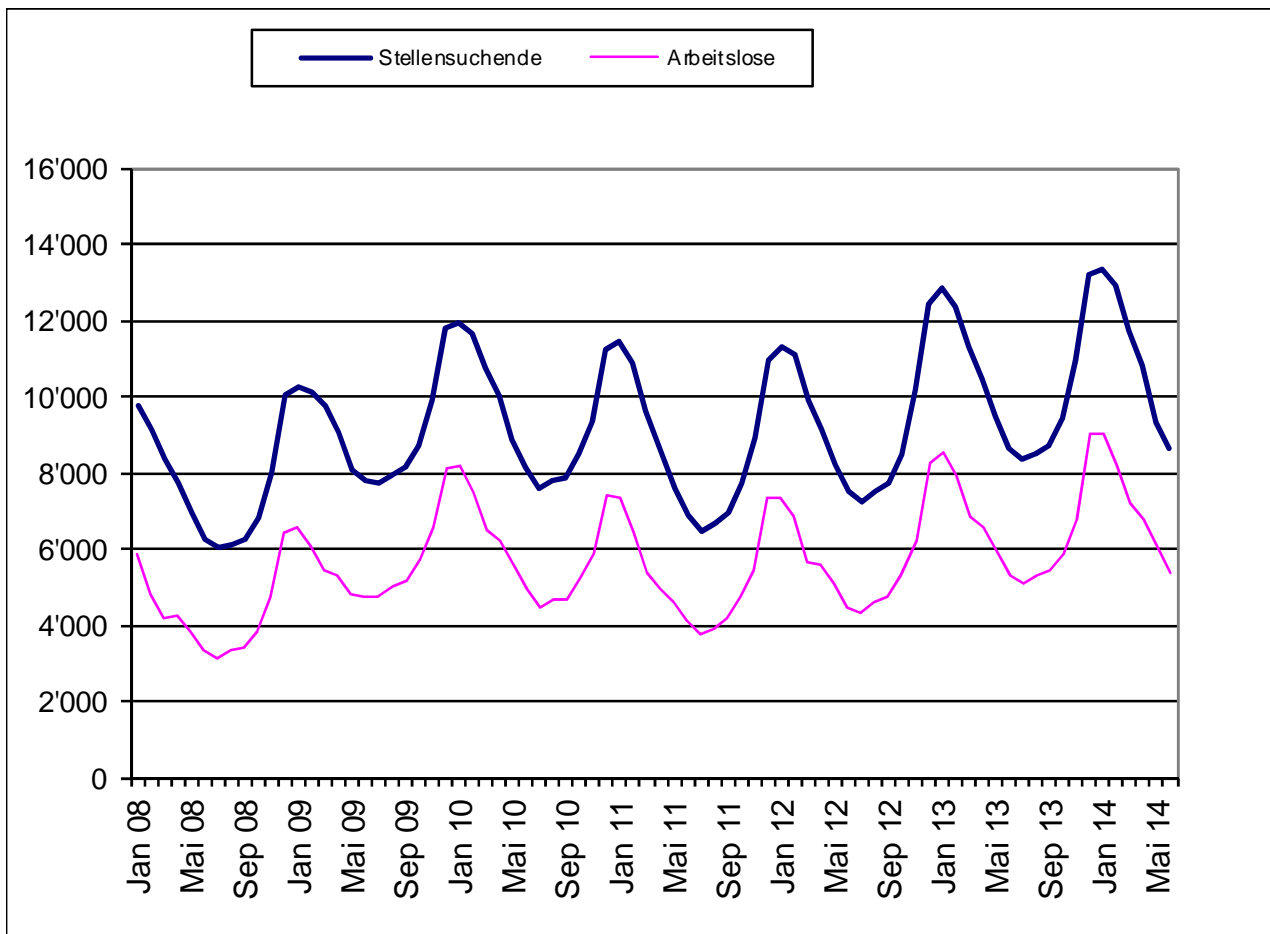
2.5 Registrierte Stellensuchende

Mai 2013	Juni 2013	Mai 2014		Juni 2014					
Bestände				Bestände	Veränderungen zum Vormonat		Veränderung zum gleichen Monat des letzten Jahres		
				Anzahl	Anteil (in %)	absolut	relativ (in %)	absolut	relativ (in %)
9457	8636	9364	Wallis	8603	100	-761	-8.1	-33	-0.4
			Nach Regionen:						
1348	1132	1322	Oberwallis	1038	12.1	-284	-21.5	-94	-8.3
4223	3912	4268	Mittelwallis	3959	46.0	-309	-7.2	47	1.2
3886	3592	3774	Unterwallis	3606	41.9	-168	-4.5	14	0.4
			Nach Geschlecht:						
4912	4411	4963	Männer	4482	52.1	-481	-9.7	71	1.6
4545	4225	4401	Frauen	4121	47.9	-280	-6.4	-104	-2.5
			Nach Nationalität:						
4426	4256	4429	Schweizer	4262	49.5	-167	-3.8	6	0.1
5031	4380	4935	Ausländer	4341	50.5	-594	-12.0	-39	-0.9
			Nach Alter:						
1289	1218	1236	15-24 Jahre	1165	13.5	-71	-5.7	-53	-4.4
5855	5274	5741	25-49 Jahre	5258	61.1	-483	-8.4	-16	-0.3
2313	2144	2387	50 und mehr	2180	25.3	-207	-8.7	36	1.7
			Nach Erwerbsstatus:						
7851	7066	7805	Ganzstellensuchende	7077	82.3	-728	-9.3	11	0.2
1606	1570	1559	Teilweise Stellensuchende	1526	17.7	-33	-2.1	-44	-2.8
			Nach bisheriger Dauer:						
5213	4478	4842	1-6 Monate	4233	49.2	-609	-12.6	-245	-5.5
2359	2288	2415	7-12 Monate	2330	0.0	-85	-3.5	42	1.8
1885	1870	2107	> 1 Jahr	2040	23.7	-67	-3.2	170	9.1

2.6 Stellensuchendenquote

Mai 2013	Juni 2013	Mai 2014		Juni 2014		
Quote				Quote	Veränderungen zum Vormonat in Prozentpunkten	Veränderung zum gleichen Monat des letzten Jahres in Prozentpunkten
5.8	5.3	5.8	Wallis	5.3	-0.5	0.0
			Nach Regionen:			
3.2	2.7	3.2	Oberwallis	2.5	-0.7	-0.2
6.9	6.4	7.0	Mittelwallis	6.5	-0.5	0.1
6.6	6.1	6.4	Unterwallis	6.1	-0.3	0.0
			Nach Geschlecht:			
5.5	5.0	5.6	Männer	5.0	-0.6	0.0
6.2	5.8	6.0	Frauen	5.7	-0.3	-0.1
			Nach Nationalität:			
3.6	3.4	3.6	Schweizer	3.5	-0.1	0.1
13.1	11.4	12.8	Ausländer	11.3	-1.5	-0.1
			Nach Alter:			
5.8	5.5	5.6	15-24 Jahre	5.3	-0.3	-0.2
6.0	5.4	5.9	25-49 Jahre	5.4	-0.5	0.0
5.5	5.1	5.6	50 und mehr	5.1	-0.5	0.0

2.7 Entwicklung der Zahl der Arbeitslosen und der Stellensuchenden



2.8 Registrierte Arbeitslose nach RAV

Mai 2013	Juni 2013	Mai 2014		Juni 2014					
Bestände				Bestände		Veränderungen zum Vormonat		Veränderung zum gleichen Monat des letzten Jahres	
				Anzahl	Anteil (in %)	absolut	relativ (in %)	absolut	relativ (in %)
5957	5315	6077	Wallis	5392	100.0	-685	-11.3	77	1.4
852	689	848	Oberwallis	604	11.2	-244	-28.8	-85	-12.3
1004	875	987	Sierre	876	16.2	-111	-11.2	1	0.1
1692	1591	1876	Sion	1721	31.9	-155	-8.3	130	8.2
1319	1152	1244	Martigny	1164	21.6	-80	-6.4	12	1.0
1090	1008	1122	Monthey / St-Maurice	1027	19.0	-95	-8.5	19	1.9

2.9 Arbeitslosenquote nach RAV

Mai 2013	Juni 2013	Mai 2014		Juni 2014		
Quote				Quote	Veränderungen zum Vormonat in Prozentpunkten	Veränderung zum gleichen Monat des letzten Jahres in Prozentpunkten
3.7	3.3	3.8	Wallis	3.3	-0.5	0.0
2.0	1.7	2.0	Oberwallis	1.4	-0.6	-0.3
4.6	4.0	4.6	Sierre	4.0	-0.6	0.0
4.3	4.0	4.7	Sion	4.3	-0.4	0.3
3.9	3.4	3.7	Martigny	3.5	-0.2	0.1
4.3	4.0	4.4	Monthey / St-Maurice	4.1	-0.3	0.1

2.10 Registrierte Stellensuchende nach RAV

Mai 2013	Juni 2013	Mai 2014		Juni 2014					
Bestände				Bestände		Veränderungen zum Vormonat		Veränderung zum gleichen Monat des letzten Jahres	
				Anzahl	Anteil (in %)	absolut	relativ (in %)	absolut	relativ (in %)
9456	8634	9366	Wallis	8605	100.0	-761	-8.1	-29	-0.3
1350	1131	1320	Oberwallis	1038	12.1	-282	-21.4	-93	-8.2
1461	1322	1442	Sierre	1313	15.3	-129	-8.9	-9	-0.7
2769	2594	2830	Sion	2648	30.8	-182	-6.4	54	2.1
2343	2125	2182	Martigny	2103	24.4	-79	-3.6	-22	-1.0
1533	1462	1592	Monthey / St-Maurice	1503	17.5	-89	-5.6	41	2.8

2.11 Stellensuchendenquote nach RAV

Mai 2013	Juni 2013	Mai 2014		Juni 2014		
Quote				Quote	Veränderungen zum Vormonat in Prozentpunkten	Veränderung zum gleichen Monat des letzten Jahres in Prozentpunkten
5.8	5.3	5.8	Wallis	5.3	-0.5	0.0
3.2	2.7	3.2	Oberwallis	2.5	-0.7	-0.2
6.8	6.1	6.7	Sierre	6.1	-0.6	0.0
7.0	6.5	7.1	Sion	6.7	-0.4	0.2
7.0	6.3	6.5	Martigny	6.3	-0.2	0.0
6.1	5.8	6.3	Monthey / St-Maurice	5.9	-0.4	0.1

2.12 Status der Stellensuchenden nach RAV

Juni 2014	Arbeitslose	Nicht arbeitslose Stellen- suchende	Davon							Total der Stellensuchenden
			Zwischenverdienste	Programme zur vorübergehenden Beschäftigung inkl. MOSE	Umschulung / Weiterbildung	spezifische Massnahmen (EAZ, AZ, FSE)	Arbeitsunfähigkeit, Militär	Kantonale Massnahmen (QP, KEAZ, kantonale Berufspraktika)	auf Arbeitssuche	
Oberwallis	604	433	144	192	2	7	41	3	44	1'037
Veränderung zum Vormonat	-244	-38	-12	-14	-1	1	3	-1	-14	-282
Mittelwallis	2'597	1'361	855	191	7	11	58	88	151	3'958
Veränderung zum Vormonat	-266	-48	-42	-7	-1	-5	-9	-4	20	-314
Sierre	876	437	295	57	0	1	24	42	18	1'313
Veränderung zum Vormonat	-111	-18	-16	0	-1	0	-1	-2	2	-129
Sion	1'721	924	560	134	7	10	34	46	133	2'645
Veränderung zum Vormonat	-155	-30	-26	-7	0	-5	-8	-2	18	-185
Unterwallis	2'191	1'415	938	159	5	18	82	58	155	3'606
Veränderung zum Vormonat	-175	7	17	-28	-5	4	-13	-3	35	-168
Martigny	1'164	939	661	71	1	8	64	18	116	2'103
Veränderung zum Vormonat	-80	1	14	-19	-4	3	-15	0	22	-79
Monthey / St-Maurice	1'027	476	277	88	4	10	18	40	39	1'503
Veränderung zum Vormonat	-95	6	3	-9	-1	1	2	-3	13	-89
Wallis	5'392	3'209	1'937	542	14	36	181	149	350	8'601
Veränderung zum Vormonat	-685	-79	-37	-49	-7	0	-19	-8	41	-764

Die Tabelle 2.12 kann Differenzen zu den restlichen Tabellen des Statistikkbulletins aufweisen auf Grund von Stellensuchenden mit Wohnsitz im Wallis, welche jedoch in einem ausserkantonalen RAV eingeschrieben sind. Weitere Erläuterungen siehe Seiten 26-27.

2.13 Registrierte Arbeitslose (AL) und Stellensuchende (STES) nach Gemeinden

Juni 2014											
Bestände			Bestände			Bestände			Bestände		
Oberwallis			Oberwallis			Mittelwallis			Unterwallis		
AL	STES		AL	STES		AL	STES		AL	STES	
Agarn	3	10	Mörel-Filet	8	12	Anniviers	54	73	Bagnes	184	275
Albinen	1	3	Münster-Geschinen	1	2	Arbaz	18	35	Bourg-Saint-Pierre	3	6
Ausserberg	2	6	Naters	58	113	Ardon	64	107	Bovernier	12	21
Baltschieder	5	8	Niedergesteln	1	1	Ayent	62	97	Champéry	25	30
Bellwald	1	1	Niederwald	0	0	Chalais	52	85	Charrat	36	69
Bettmeralp	4	7	Oberems	0	0	Chamoson	72	111	Collombey-Muraz	141	220
Binn	0	0	Obergoms	2	3	Chermignon	42	63	Collonges	18	24
Bister	0	0	Randa	5	6	Chippis	37	58	Dorénaz	8	15
Bitsch	6	6	Raron	12	24	Conthey	186	299	Evionnaz	20	33
Blatten	3	3	Reckingen-Gluringen	2	2	Evolène	31	47	Finhaut	8	8
Blitzingen	0	0	Ried-Brig	11	16	Grimisuat	50	71	Fully	135	259
Brig-Glis	98	165	Riederalp	2	2	Grône	40	67	Iséables	7	16
Bürchen	2	4	Saas-Almagell	6	11	Hérémente	17	25	Leytron	46	84
Eggerberg	1	2	Saas-Balen	6	7	Icogne	4	6	Liddes	8	16
Eischoll	1	3	Saas-Fee	36	53	Lens	76	94	Martigny	364	694
Eisten	1	1	Saas-Grund	23	26	Les Agettes	11	14	Martigny-Combe	35	63
Embd	0	0	Salgesch	6	13	Miège	18	28	Massongex	33	50
Ergisch	0	0	Simplon	0	0	Mollens	13	25	Monthey	401	601
Ernen	5	5	St.Niklaus	14	23	Mont-Noble	13	23	Orsières	28	59
Ferden	3	3	Stalden	5	9	Montana	59	83	Port-Valais	63	88
Fiesch	7	16	Staldenried	4	7	Nendaz	156	212	Riddes	42	77
Fieschertal	0	1	Steg-Hohntenn	10	21	Randogne	54	76	Saillon	41	65
Gampel-Bratsch	16	24	Täsch	20	49	Saint-Léonard	47	68	Saint-Gingolph	14	20
Grächen	12	17	Termen	2	4	Saint-Martin	6	10	Saint-Maurice	84	132
Grafschaft	1	1	Törbel	1	1	Savièse	101	162	Salvan	22	36
Grensiols	1	1	Turtmann-Unterems	3	12	Sierre	339	519	Saxon	95	185
Guttet-Feschel	1	2	Unterbäch	0	1	Sion	759	1192	Sembrancher	15	23
Inden	1	4	Varen	2	3	Venthône	17	27	Trient	3	3
Kippel	1	1	Visp	53	93	Vétroz	128	173	Troistorrents	67	93
Lalden	3	5	Visperterminen	3	3	Vex	36	49	Val-d'Illicz	26	31
Lax	1	2	Wiler(Lötschen)	0	3	Veyras	24	43	Vernayaz	41	80
Leuk	24	46	Zeneggen	0	0	Veysonnaz	11	17	Vérossaz	7	10
Leukerbad	17	38	Zermatt	87	133				Vionnaz	44	59
			Zwischbergen	0	0				Vollèges	13	25
									Vouvry	102	136

2.14 Registrierte Arbeitslose nach Wirtschaftszweigen

Mai 2013	Juni 2013	Mai 2014			Juni 2014					
Bestände					Bestände		Veränderungen zum Vormonat		Veränderung zum gleichen Monat des letzten Jahres	
					Anzahl	Anteil (in %)	absolut	relativ (in %)	absolut	relativ (in %)
5956	5316	6077	Wallis		5392	100.0	-685	-11.3	76	1.4
110	85	123	A	Sektor 1 (Land- und Forstwirtschaft)	105	1.9	-18	-14.6	20	23.5
1355	1158	1323	B-F	Sektor 2 (Industrie und Baugewerbe)	1070	19.8	-253	-19.1	-88	-7.6
4110	3696	4208	G-T	Sektor 3 (Dienstleistungen)	3778	70.1	-430	-10.2	82	2.2
110	85	123	A 01-03	Land- und Forstwirtschaft, Fischerei	105	1.9	-18	-14.6	20	23.5
5	4	3	B 05-09	Bergbau, Steine und Erden	3	0.1	0	0.0	-1	-25.0
118	113	119	C 10-12	Nahrungsmittel, Getränke, Tabak	110	2.0	-9	-7.6	-3	-2.7
2	2	4	C 13-14	Textilien und Bekleidung	3	0.1	-1	-25.0	1	50.0
2	2	0	C 15	Leder, Lederwaren und Schuhe	0	0.0	0	0.0	-2	-100.0
81	58	64	C 16	Holz-, Flecht-, Korb- und Korkwaren	54	1.0	-10	-15.6	-4	-6.9
40	35	29	C 17-18	Papier- und Druckgewerbe	28	0.5	-1	-3.4	-7	-20.0
64	68	57	C 19-21	Chemische Industrie, Mineralölverarbeitung	60	1.1	3	5.3	-8	-11.8
4	4	2	C 22	Gummi- und Kunststoffwaren	3	0.1	1	50.0	-1	-25.0
15	11	21	C 23	Glas, Keramik, Zementwaren	13	0.2	-8	-38.1	2	18.2
135	150	144	C 24-25	Metallerzeugung, Metallerzeugnisse	128	2.4	-16	-11.1	-22	-14.7
30	23	37	C 26-27	Elektrotechnik, Elektronik, Uhren, Optik	42	0.8	5	13.5	19	82.6
26	26	24	C 28	Maschinenbau	22	0.4	-2	-8.3	-4	-15.4
4	4	2	C 29-30	Fahrzeugbau	2	0.0	0	0.0	-2	-50.0
21	22	34	C 31-33	Möbel; Reparatur von Maschinen	26	0.5	-8	-23.5	4	18.2
21	23	29	D 35	Energieversorgung	22	0.4	-7	-24.1	-1	-4.3
13	14	12	E 36-39	Recycling; Wasserversorgung	12	0.2	0	0.0	-2	-14.3
774	599	742	F 41-43	Baugewerbe	542	10.1	-200	-27.0	-57	-9.5
1025	946	971	G 45-47	Handel; Reparatur- und Autogewerbe	912	16.9	-59	-6.1	-34	-3.6
239	208	267	H 49-53	Verkehr und Transport	223	4.1	-44	-16.5	15	7.2
1260	987	1235	I 55-56	Gastgewerbe	967	17.9	-268	-21.7	-20	-2.0
74	72	86	J 58-63	Information und Kommunikation	89	1.7	3	3.5	17	23.6
134	125	141	K 64-66	Finanz- und Versicherungsdienstleistungen	139	2.6	-2	-1.4	14	11.2
70	63	79	L 68	Grundstücks- und Wohnungswesen	89	1.7	10	12.7	26	41.3
206	201	224	M 69-75	Freiberufliche, technische und wissensch.DL	218	4.0	-6	-2.7	17	8.5
373	328	399	N 77-82	Sonstige wirtschaftliche Dienstleistungen	346	6.4	-53	-13.3	18	5.5
100	106	112	O 84	Öffentl. Verwaltung, Sozialversicherungen	115	2.1	3	2.7	9	8.5
150	173	144	P 85	Erziehung und Unterricht	161	3.0	17	11.8	-12	-6.9
279	301	373	Q 86-89	Gesundheits- und Sozialwesen	355	6.6	-18	-4.8	54	17.9
67	57	72	R 90-93	Kunst, Unterhaltung und Erholung	66	1.2	-6	-8.3	9	15.8
124	121	103	S 94-96	Sonstige Dienstleistungen	95	1.8	-8	-7.8	-26	-21.5
9	8	2	T 97-98	Private Haushalte	3	0.1	1	50.0	-5	-62.5
381	377	423	U	Keine Angaben	439	8.1	16	3.8	62	16.4

2.15 Registrierte Arbeitslose nach Berufsgruppen - Wallis

Bestände	Mai 2013	Juni 2013	Mai 2014		Juni 2014	Bestände		Veränderungen zum Vormonat		Veränderung zum gleichen Monat des letzten Jahres	
					Anzahl	Anteil (in %)	absolut	relativ (in %)	absolut	relativ (in %)	
	5956	5316	6077	Wallis	5392	100.0	-685	-11.3	76	1.4	
	180	134	200	11 Land-, Forstwirtschaft und Tierzucht	163	3.0	-37	-18.5	29	21.6	
	67	57	68	21 Lebens- und Genussmittelherstellung und -verarbeitung	63	1.2	-5	-7.4	6	10.5	
	21	19	15	22 Textil- und Lederherstellung sowie -verarbeitung	18	0.3	3	20.0	-1	-5.3	
	0	0	1	23 Keramik- und Glasverarbeitung	2	0.0	1	100.0	2	100.0	
	145	131	149	24 Metallverarbeitung und Maschinenbau	124	2.3	-25	-16.8	-7	-5.3	
	83	76	94	25 Elektrotechnik und Elektronik, Uhrenindustrie, Fahrzeug- und Gerätebau und -unterhalt	89	1.7	-5	-5.3	13	17.1	
	111	87	82	26 Holzverarbeitung sowie Papierherstellung und -verarbeitung	67	1.2	-15	-18.3	-20	-23.0	
	16	9	13	27 Graphische Industrie	13	0.2	0	0.0	4	44.4	
	22	26	35	28 Chemie- und Kunststoffverfahren	32	0.6	-3	-8.6	6	23.1	
	162	150	136	29 Übrige be- und verarbeitende Berufe	121	2.2	-15	-11.0	-29	-19.3	
	56	61	66	31 Ingenieurberufe	72	1.3	6	9.1	11	18.0	
	30	25	39	32 Techniker/innen	35	0.6	-4	-10.3	10	40.0	
	130	123	136	33-34 Technische Zeichner/innen und Fachkräfte	133	2.5	-3	-2.2	10	8.1	
	74	53	82	35 Maschinen/Maschinentinnen	52	1.0	-30	-36.6	-1	-1.9	
	61	67	72	36 Informatik	68	1.3	-4	-5.6	1	1.5	
	753	585	771	41 Baugewerbe	564	10.5	-207	-26.8	-21	-3.6	
	6	4	9	42 Bergbau, Stein- und Baustoffherstellung sowie -verarbeitung	7	0.1	-2	-22.2	3	75.0	
	670	631	633	51 Handel und Verkauf	625	11.6	-8	-1.3	-6	-1.0	
	48	41	59	52 Werbung und Marketing, Tourismus und Treuhand	53	1.0	-6	-10.2	12	29.3	
	270	240	289	53 Transport und Verkehr	249	4.6	-40	-13.8	9	3.8	
	32	27	21	54 Post- und Fernmeldewesen	21	0.4	0	0.0	-6	-22.2	
	1398	1120	1386	61 Gastgewerbe und Hauswirtschaft	1102	20.4	-284	-20.5	-18	-1.6	
	252	221	257	62 Reinigung, Hygiene und Körperpflege	234	4.3	-23	-8.9	13	5.9	
	151	154	138	71 Unternehmer/innen, Direktoren/Direktorinnen und leitende Beamte/Beamtinnen	133	2.5	-5	-3.6	-21	-13.6	
	543	525	578	72 Kaufmännische und administrative Berufe	566	10.5	-12	-2.1	41	7.8	
	47	46	41	73 Bank- und Versicherungsgewerbe	43	0.8	2	4.9	-3	-6.5	
	33	35	56	74 Sicherheits- und Ordnungspflege	55	1.0	-1	-1.8	20	57.1	
	6	6	12	75 Rechtswesen	11	0.2	-1	-8.3	5	83.3	
	29	32	29	81 Medienschaffende und verwandte Berufe	30	0.6	1	3.4	-2	-6.3	
	36	33	30	82 Künstlerische Berufe	29	0.5	-1	-3.3	-4	-12.1	
	138	138	156	83-84 Unterricht, Bildung, Seelsorge und Fürsorge	162	3.0	6	3.8	24	17.4	
	56	51	52	85 Wissenschaften	48	0.9	-4	-7.7	-3	-5.9	
	203	225	209	86 Gesundheitswesen	202	3.7	-7	-3.3	-23	-10.2	
	12	13	14	87 Sport und Unterhaltung	17	0.3	3	21.4	4	30.8	
	9	8	10	91 Dienstleistungsberufe, wenn nicht anderswo	11	0.2	1	10.0	3	37.5	
	106	163	139	92-93 Übrige Berufe	178	3.3	39	28.1	15	9.2	
	0	0	0	Keine Angaben	0	0.0	0	0.0	0	0.0	

2.16 Registrierte Arbeitslose nach Berufsgruppen - Oberwallis

Bestände	Veränderungen zum Vormonat	Veränderung zum gleichen Monat des letzten Jahres							
Anzahl	Anteil (in %)	absolut	relativ (in %)	absolut	relativ (in %)				
850	691	849		604	100.0	-245	-28.9	-87	-12.6
			Oberwallis						
5	4	12	11	10	1.7	-2	-16.7	6	150.0
14	11	6	21	7	1.2	1	16.7	-4	-36.4
0	0	1	22	1	0.2	0	0.0	1	100.0
0	0	1	23	1	0.2	0	0.0	1	100.0
14	8	16	24	12	2.0	-4	-25.0	4	50.0
12	11	11	25	11	1.8	0	0.0	0	0.0
12	12	8	26	2	0.3	-6	-75.0	-10	-83.3
2	2	0	27	0	0.0	0	0.0	-2	-100.0
1	1	4	28	3	0.5	-1	-25.0	2	200.0
25	24	24	29	18	3.0	-6	-25.0	-6	-25.0
5	5	6	31	3	0.5	-3	-50.0	-2	-40.0
4	3	3	32	2	0.3	-1	-33.3	-1	-33.3
13	13	4	33-34	4	0.7	0	0.0	-9	-69.2
6	5	10	35	4	0.7	-6	-60.0	-1	-20.0
6	5	7	36	7	1.2	0	0.0	2	40.0
69	76	90	41	67	11.1	-23	-25.6	-9	-11.8
0	0	0	42	0	0.0	0	0.0	0	0.0
72	66	57	51	58	9.6	1	1.8	-8	-12.1
2	1	3	52	1	0.2	-2	-66.7	0	0.0
43	38	43	53	33	5.5	-10	-23.3	-5	-13.2
4	2	1	54	1	0.2	0	0.0	-1	-50.0
407	275	414	61	248	41.1	-166	-40.1	-27	-9.8
50	39	43	62	36	6.0	-7	-16.3	-3	-7.7
5	11	10	71	8	1.3	-2	-20.0	-3	-27.3
24	23	18	72	15	2.5	-3	-16.7	-8	-34.8
1	1	2	73	2	0.3	0	0.0	1	100.0
7	7	7	74	5	0.8	-2	-28.6	-2	-28.6
1	1	3	75	1	0.2	-2	-66.7	0	0.0
3	3	3	81	3	0.5	0	0.0	0	0.0
5	4	1	82	2	0.3	1	100.0	-2	-50.0
11	12	10	83-84	10	1.7	0	0.0	-2	-16.7
5	3	3	85	2	0.3	-1	-33.3	-1	-33.3
12	13	16	86	16	2.6	0	0.0	3	23.1
1	2	1	87	2	0.3	1	100.0	0	0.0
1	1	1	91	1	0.2	0	0.0	0	0.0
8	9	10	92-93	8	1.3	-2	-20.0	-1	-11.1
0	0	0		0	0.0	0	0.0	0	0.0

2.17 Registrierte Arbeitslose nach Berufsgruppen - Mittelwallis

Bestände	Bestände	Veränderungen zum Vormonat	Veränderung zum gleichen Monat des letzten Jahres						
Bestände	Veränderungen zum Vormonat	Veränderung zum gleichen Monat des letzten Jahres							
Anzahl	Anteil (in %)	absolut	relativ (in %)	absolut	relative (en %)				
Mai 2013	Juni 2013	Mai 2014		Juni 2014					
2688	2460	2862	Mittelwallis	2597	100.0	-265	-9.3	137	5.6
92	76	126	11 Land-, Forstwirtschaft und Tierzucht	107	4.1	-19	-15.1	31	40.8
30	22	38	21 Lebens- und Genussmittelherstellung und -verarbeitung	33	1.3	-5	-13.2	11	50.0
11	9	6	22 Textil- und Lederherstellung sowie -verarbeitung	6	0.2	0	0.0	-3	-33.3
0	0	0	23 Keramik- und Glasverarbeitung	1	0.0	1	100.0	1	100.0
76	69	78	24 Metallverarbeitung und Maschinenbau	64	2.5	-14	-17.9	-5	-7.2
37	35	35	25 Elektrotechnik und Elektronik, Uhrenindustrie, Fahrzeug- und Gerätebau und -unterhalt	34	1.3	-1	-2.9	-1	-2.9
48	41	45	26 Holzverarbeitung sowie Papierherstellung und -verarbeitung	39	1.5	-6	-13.3	-2	-4.9
10	5	9	27 Graphische Industrie	9	0.3	0	0.0	4	80.0
5	6	8	28 Chemie- und Kunststoffverfahren	7	0.3	-1	-12.5	1	16.7
67	67	57	29 Übrige be- und verarbeitende Berufe	51	2.0	-6	-10.5	-16	-23.9
27	35	31	31 Ingenieurberufe	40	1.5	9	29.0	5	14.3
12	10	16	32 Techniker/innen	15	0.6	-1	-6.3	5	50.0
51	53	69	33-34 Technische Zeichner/innen und Fachkräfte	68	2.6	-1	-1.4	15	28.3
42	28	34	35 Maschinen/Maschinistinnen	20	0.8	-14	-41.2	-8	-28.6
24	27	30	36 Informatik	29	1.1	-1	-3.3	2	7.4
347	260	354	41 Baugewerbe	252	9.7	-102	-28.8	-8	-3.1
3	1	4	42 Bergbau, Stein- und Baustoffherstellung sowie -verarbeitung	3	0.1	-1	-25.0	2	200.0
304	290	312	51 Handel und Verkauf	310	11.9	-2	-0.6	20	6.9
20	18	33	52 Werbung und Marketing, Tourismus und Treuhand	31	1.2	-2	-6.1	13	72.2
112	109	146	53 Transport und Verkehr	128	4.9	-18	-12.3	19	17.4
19	17	13	54 Post- und Fernmeldewesen	15	0.6	2	15.4	-2	-11.8
560	476	567	61 Gastgewerbe und Hauswirtschaft	480	18.5	-87	-15.3	4	0.8
109	99	125	62 Reinigung, Hygiene und Körperpflege	114	4.4	-11	-8.8	15	15.2
66	64	57	71 Unternehmer/innen, Direktoren/Direktorinnen und leitende Beamte/Beamtinnen	58	2.2	1	1.8	-6	-9.4
279	262	295	72 Kaufmännische und administrative Berufe	296	11.4	1	0.3	34	13.0
20	18	19	73 Bank- und Versicherungsgewerbe	21	0.8	2	10.5	3	16.7
12	14	26	74 Sicherheits- und Ordnungspflege	27	1.0	1	3.8	13	92.9
1	0	5	75 Rechtswesen	5	0.2	0	0.0	5	100.0
10	12	11	81 Medienschaffende und verwandte Berufe	11	0.4	0	0.0	-1	-8.3
17	18	21	82 Künstlerische Berufe	20	0.8	-1	-4.8	2	11.1
71	71	81	83-84 Unterricht, Bildung, Seelsorge und Fürsorge	86	3.3	5	6.2	15	21.1
37	36	28	85 Wissenschaften	23	0.9	-5	-17.9	-13	-36.1
107	117	98	86 Gesundheitswesen	97	3.7	-1	-1.0	-20	-17.1
9	8	6	87 Sport und Unterhaltung	7	0.3	1	16.7	-1	-12.5
3	3	4	91 Dienstleistungsberufe, wenn nicht anderswo	5	0.2	1	25.0	2	66.7
50	84	75	92-93 Übrige Berufe	85	3.3	10	13.3	1	1.2
0	0	0	Keine Angaben	0	0.0	0	0.0	0	0.0

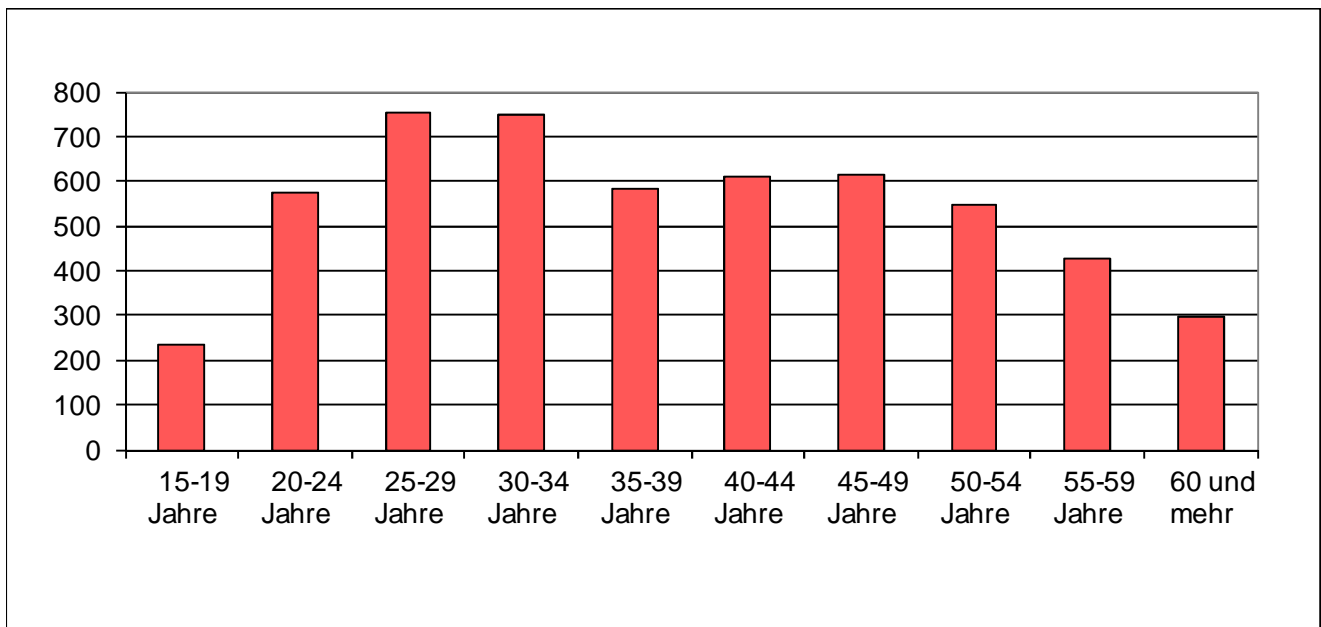
2.18 Registrierte Arbeitslose nach Berufsgruppen - Unterwallis

Bestände	Mai 2013	Juni 2013	Mai 2014		Juni 2014	Veränderungen zum Vormonat		Veränderung zum gleichen Monat des letzten Jahres		
					Anzahl	Anteil (in %)	absolut	relativ (in %)	absolut	relativ (in %)
	2418	2165	2366	Unterwallis	2191	100.0	-175	-7.4	26	1.2
	83	54	62	11 Land-, Forstwirtschaft und Tierzucht	46	2.1	-16	-25.8	-8	-14.8
	23	24	24	21 Lebens- und Genussmittelherstellung und -verarbeitung	23	1.0	-1	-4.2	-1	-4.2
	10	10	8	22 Textil- und Lederherstellung sowie -verarbeitung	11	0.5	3	37.5	1	10.0
	0	0	0	23 Keramik- und Glasverarbeitung	0	0.0	0	0.0	0	0.0
	55	54	55	24 Metallverarbeitung und Maschinenbau	48	2.2	-7	-12.7	-6	-11.1
	34	30	48	25 Elektrotechnik und Elektronik, Uhrenindustrie, Fahrzeug- und Gerätebau und -unterhalt	44	2.0	-4	-8.3	14	46.7
	51	34	29	26 Holzverarbeitung sowie Papierherstellung und -verarbeitung	26	1.2	-3	-10.3	-8	-23.5
	4	2	4	27 Graphische Industrie	4	0.2	0	0.0	2	100.0
	16	19	23	28 Chemie- und Kunststoffverfahren	22	1.0	-1	-4.3	3	15.8
	70	59	55	29 Übrige be- und verarbeitende Berufe	52	2.4	-3	-5.5	-7	-11.9
	24	21	29	31 Ingenieurberufe	29	1.3	0	0.0	8	38.1
	14	12	20	32 Techniker/innen	18	0.8	-2	-10.0	6	50.0
	66	57	63	33-34 Technische Zeichner/innen und Fachkräfte	61	2.8	-2	-3.2	4	7.0
	26	20	38	35 Maschinisten/Maschinentinnen	28	1.3	-10	-26.3	8	40.0
	31	35	35	36 Informatik	32	1.5	-3	-8.6	-3	-8.6
	337	249	327	41 Baugewerbe	245	11.2	-82	-25.1	-4	-1.6
	3	3	5	42 Bergbau, Stein- und Baustoffherstellung sowie -verarbeitung	4	0.2	-1	-20.0	1	33.3
	294	275	264	51 Handel und Verkauf	257	11.7	-7	-2.7	-18	-6.5
	26	22	23	52 Werbung und Marketing, Tourismus und Treuhand	21	1.0	-2	-8.7	-1	-4.5
	115	93	100	53 Transport und Verkehr	88	4.0	-12	-12.0	-5	-5.4
	9	8	7	54 Post- und Fernmeldewesen	5	0.2	-2	-28.6	-3	-37.5
	431	369	405	61 Gastgewerbe und Hauswirtschaft	374	17.1	-31	-7.7	5	1.4
	93	83	89	62 Reinigung, Hygiene und Körperpflege	84	3.8	-5	-5.6	1	1.2
	80	79	71	71 Unternehmer/innen, Direktoren/Direktorinnen und leitende Beamte/Beamtinnen	67	3.1	-4	-5.6	-12	-15.2
	240	240	265	72 Kaufmännische und administrative Berufe	255	11.6	-10	-3.8	15	6.3
	26	27	20	73 Bank- und Versicherungsgewerbe	20	0.9	0	0.0	-7	-25.9
	14	14	23	74 Sicherheits- und Ordnungspflege	23	1.0	0	0.0	9	64.3
	4	5	4	75 Rechtswesen	5	0.2	1	25.0	0	0.0
	16	17	15	81 Medienschaffende und verwandte Berufe	16	0.7	1	6.7	-1	-5.9
	14	11	8	82 Künstlerische Berufe	7	0.3	-1	-12.5	-4	-36.4
	56	55	65	83-84 Unterricht, Bildung, Seelsorge und Fürsorge	66	3.0	1	1.5	11	20.0
	14	12	21	85 Wissenschaften	23	1.0	2	9.5	11	91.7
	84	95	95	86 Gesundheitswesen	89	4.1	-6	-6.3	-6	-6.3
	2	3	7	87 Sport und Unterhaltung	8	0.4	1	14.3	5	166.7
	5	4	5	91 Dienstleistungsberufe, wenn nicht anderswo	5	0.2	0	0.0	1	25.0
	48	70	54	92-93 Übrige Berufe	85	3.9	31	57.4	15	21.4
	0	0	0	Keine Angaben	0	0.0	0	0.0	0	0.0

2.19 Registrierte Arbeitslose nach der zuletzt ausgeübten Funktion

Mai 2013	Juni 2013	Mai 2014		Juni 2014					
Bestände				Bestände		Veränderungen zum Vormonat		Veränderung zum gleichen Monat des letzten Jahres	
				Anzahl	Anteil (in %)	absolut	relativ (in %)	absolut	relativ (in %)
5956	5316	6077	Wallis	5392	100.0	-685	-11.3	76	1.4
11	13	9	Selbständig	8	0.1	-1	-11.1	-5	-38.5
71	67	61	Kaderfunktion	54	1.0	-7	-11.5	-13	-19.4
3203	2884	3259	Fachfunktion	2961	54.9	-298	-9.1	77	2.7
2516	2156	2571	Hilfsfunktion	2143	39.7	-428	-16.6	-13	-0.6
99	112	118	Lehrling	132	2.4	14	11.9	20	17.9
2	3	2	Heimarbeiter	2	0.0	0	0.0	-1	-33.3
54	81	57	Schüler, Student	92	1.7	35	61.4	11	13.6
0	0	0	Keine Angaben	0	0.0	0	0.0	0	0.0

2.20 Registrierte Arbeitslose nach Altersklassen



2.21 Registrierte Arbeitslose nach Altersklassen

Mai 2013	Juni 2013	Mai 2014		Juni 2014					
Bestände				Bestände		Veränderungen zum Vormonat		Veränderung zum gleichen Monat des letzten Jahres	
				Anzahl	Quote	absolut	relativ (in %)	absolut	relativ (in %)
5956	5316	6077	Total	5392	3.3	-685	-11.3	76	1.4
157	210	160	15-19 Jahre	234	2.8	74	46.3	24	11.4
680	624	662	20-24 Jahre	576	4.2	-86	-13.0	-48	-7.7
894	781	855	25-29 Jahre	753	4.1	-102	-11.9	-28	-3.6
824	717	863	30-34 Jahre	748	4.3	-115	-13.3	31	4.3
657	561	672	35-39 Jahre	583	3.2	-89	-13.2	22	3.9
688	580	678	40-44 Jahre	610	2.9	-68	-10.0	30	5.2
677	602	698	45-49 Jahre	613	2.7	-85	-12.2	11	1.8
593	521	663	50-54 Jahre	547	3.0	-116	-17.5	26	5.0
469	419	513	55-59 Jahre	429	3.0	-84	-16.4	10	2.4
317	301	313	60 und mehr	299	3.1	-14	-4.5	-2	-0.7
			Männer						
3214	2805	3288	Total	2862	3.2	-426	-13.0	57	2.0
90	129	92	15-19 Jahre	144	3.1	52	56.5	15	11.6
390	341	365	20-24 Jahre	304	4.2	-61	-16.7	-37	-10.9
451	393	445	25-29 Jahre	388	4.2	-57	-12.8	-5	-1.3
416	348	444	30-34 Jahre	368	3.8	-76	-17.1	20	5.7
355	292	335	35-39 Jahre	282	2.8	-53	-15.8	-10	-3.4
345	282	346	40-44 Jahre	315	2.8	-31	-9.0	33	11.7
355	302	394	45-49 Jahre	335	2.7	-59	-15.0	33	10.9
320	281	361	50-54 Jahre	296	3.0	-65	-18.0	15	5.3
299	259	305	55-59 Jahre	250	2.9	-55	-18.0	-9	-3.5
193	178	201	60 und mehr	180	2.9	-21	-10.4	2	1.1
			Frauen						
2742	2511	2789	Total	2530	3.5	-259	-9.3	19	0.8
67	81	68	15-19 Jahre	90	2.4	22	32.4	9	11.1
290	283	297	20-24 Jahre	272	4.2	-25	-8.4	-11	-3.9
443	388	410	25-29 Jahre	365	4.0	-45	-11.0	-23	-5.9
408	369	419	30-34 Jahre	380	5.1	-39	-9.3	11	3.0
302	269	337	35-39 Jahre	301	3.7	-36	-10.7	32	11.9
343	298	332	40-44 Jahre	295	3.0	-37	-11.1	-3	-1.0
322	300	304	45-49 Jahre	278	2.7	-26	-8.6	-22	-7.3
273	240	302	50-54 Jahre	251	3.0	-51	-16.9	11	4.6
170	160	208	55-59 Jahre	179	3.0	-29	-13.9	19	11.9
124	123	112	60 und mehr	119	3.5	7	6.3	-4	-3.3

2.22 Langzeitarbeitslose

Mai 2013	Juni 2013	Mai 2014							
Bestände			Juni 2014						
			Bestände		Veränderungen zum Vormonat		Anteil (in %) vom Total der Arbeits- losen	Veränderung zum gleichen Monat des letzten Jahres	
			Anzahl	Anteil (in %)	absolut	relativ (in %)		absolut	relativ (in %)
598	574	737	710	100.0	-27	-3.7	13.2	136	23.7
Wallis									
Nach Regionen:									
8	6	23	19	2.7	-4	-17.4	3.1	13	216.7
313	321	421	411	57.9	-10	-2.4	15.8	90	28.0
277	247	293	280	39.4	-13	-4.4	12.8	33	13.4
Nach Geschlecht:									
319	302	378	360	50.7	-18	-4.8	12.6	58	19.2
279	272	359	350	49.3	-9	-2.5	13.8	78	28.7
Nach Nationalität:									
340	329	398	385	54.2	-13	-3.3	13.9	56	17.0
258	245	339	325	45.8	-14	-4.1	12.4	80	32.7
Nach Alter:									
16	17	14	11	1.5	-3	-21.4	1.4	-6	-35.3
329	316	404	393	55.4	-11	-2.7	11.9	77	24.4
253	241	319	306	43.1	-13	-4.1	24.0	65	27.0
Nach ausgewählten Berufsgruppen:									
67	64	87	85	12.0	-2	-2.3	15.0	21	32.8
48	48	71	59	8.3	-12	-16.9	10.5	11	22.9
89	86	96	99	13.9	3	3.1	9.0	13	15.1
18	17	22	16	2.3	-6	-27.3	12.9	-1	-5.9
73	64	99	98	13.8	-1	-1.0	15.7	34	53.1
303	295	362	353	49.7	-9	-2.5	4.9	58	19.7

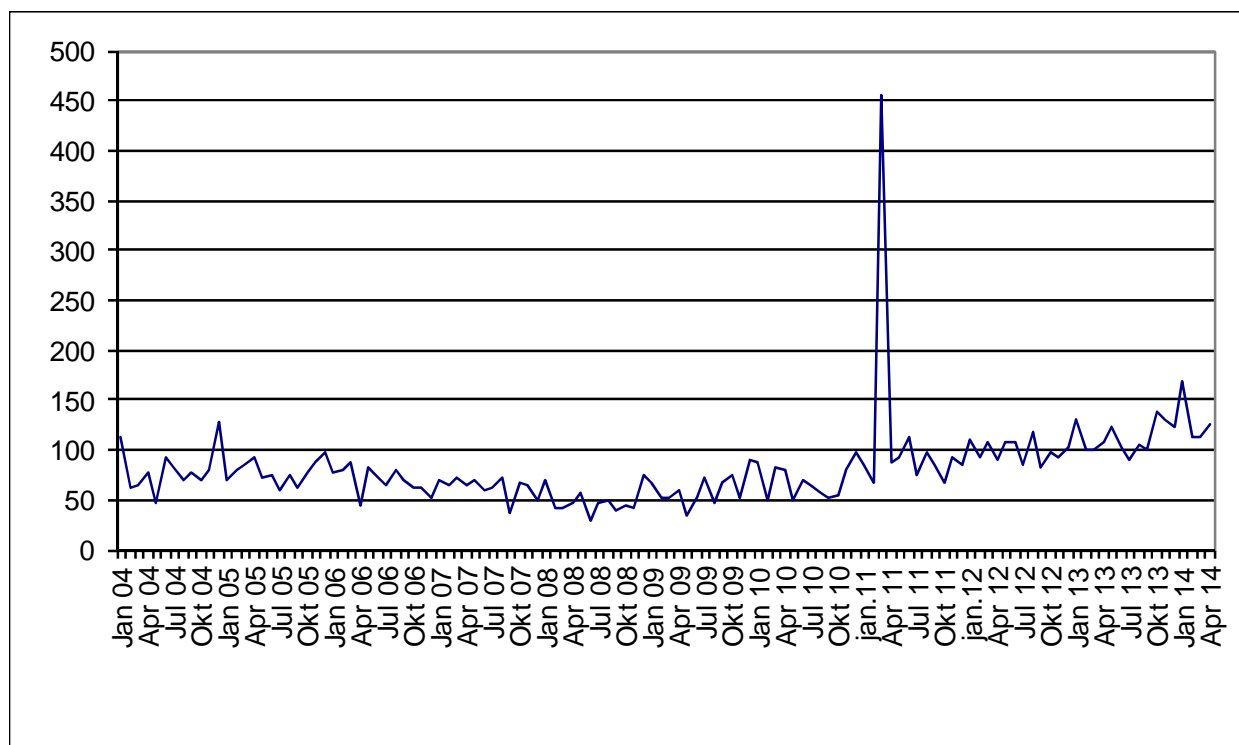
2.23 Ausgesteuerte aus der Arbeitslosenversicherung

	Jan.	Feb.	März	April	Mai	Juni	Juli	Aug.	Sept.	Okt.	Nov.	Dez.	Ø
2014*)	168	113	111	126									130
2013*)	131	101	101	107	124	103	91	106	101	139	131	122	113
2012	111	92	107	89	107	107	84	119	83	98	92	104	99
2011	84	67	456	87	93	113	75	97	86	66	92	86	117
2010	88	49	83	79	50	69	64	57	52	54	81	97	69
2009	68	51	51	60	34	52	73	46	68	76	51	89	60
2008	69	41	43	47	57	30	46	50	39	44	41	75	49
2007	70	65	73	64	71	60	63	73	37	68	65	50	63
2006	77	81	88	45	83	73	64	81	70	62	62	52	70
2005	70	80	86	92	73	75	59	74	62	77	88	97	78
2004	114	63	65	78	48	93	82	70	78	71	81	128	81

*kursiv = provisorische Daten

Die Statistiken über die Ausgesteuerten stehen nur mit einer zweimonatigen Verspätung zur Verfügung.

2.24 Entwicklung der Ausgesteuerten



2.25 Gemeldete offene Stellen

Mai 2013	Juni 2013	Mai 2014		Juni 2014					
Bestände				Bestände		Veränderungen zum Vormonat		Veränderung zum gleichen Monat des letzten Jahres	
				Anzahl	Anteil (in %)	absolut	relativ (in %)	absolut	relativ (in %)
446	468	483	Total	522	100.0	39	8.1	54	11.5
			Nach Arbeitszeit:						
327	352	415	Vollzeit	455	87.2	40	9.6	103	29.3
119	116	68	Teilzeit	67	12.8	-1	-1.5	-49	-42.2
			Nach Regionen:						
198	149	183	Oberwallis	183	35.1	0	0.0	34	22.8
36	58	57	Sierre	49	9.4	-8	-14.0	-9	-15.5
113	126	119	Sion	172	33.0	53	44.5	46	36.5
65	83	58	Martigny	60	11.5	2	3.4	-23	-27.7
34	52	34	Monthey / St-Maurice	26	5.0	-8	-23.5	-26	-50.0

2.26 Abgerechnete Kurzarbeit

Betriebe, betroffene Arbeitnehmer und ausgefallene Arbeitsstunden

Mär. 2013	Apr. 2013	Mär. 2014		April 2014				
Bestände				Bestände	Veränderungen zum Vormonat		Veränderung zum gleichen Monat des letzten Jahres	
				Anzahl	absolut	relativ (in %)	absolut	relativ (in %)
25	19	20		Betriebe	11	-9	-45.0	-8
247	91	166	Betroffene Arbeitnehmer	112	-54	-32.5	21	23.1
13621	6673	10620	Ausgefallene Arbeitsstunden	8183	-2437	-22.9	1510	22.6

(..) Veränderungen über 200% werden nicht publiziert.

3. Erläuterungen

Registrierte Arbeitslose	Personen, welche bei einem Regionalen Arbeitsvermittlungszentrum (RAV) gemeldet sind, keine Stelle haben und sofort vermittelbar sind. Dabei ist unerheblich, ob sie Arbeitslosenentschädigung erhalten oder nicht. <i>Ganzarbeitslose</i> suchen eine Vollzeitstelle (Arbeitszeit \geq 90%); <i>teilweise Arbeitslose</i> eine Teilzeitstelle (Arbeitszeit $<$ 90%).
Registrierte Stellensuchende	Alle arbeitslosen und nichtarbeitslosen Personen, welche beim RAV gemeldet sind und eine Stelle suchen.
RAV Region	Auf Grund des Entscheides die acht sozio-ökonomischen Regionen durch die neuen drei Regionen Ober-, Mittel- und Unterwallis zu ersetzen, enthalten die Tabellen 2.8-11 somit ab Januar 2009 die RAV Regionen. Zusatzbemerkung: St-Léonard zählte zur sozio-ökonomischen Region von Sion / Hérens / Conthey, gehört jedoch zur RAV Region von Sierre.
Registrierte nichtarbeitslose Stellensuchende	Personen, die beim RAV gemeldet sind, jedoch im Unterschied zu den Arbeitslosen entweder nicht sofort vermittelbar sind oder aber über eine Arbeit verfügen. Die registrierten nichtarbeitslosen Stellensuchenden entsprechen der Differenz zwischen dem Total der Stellensuchenden und jenem der Arbeitslosen. Sie sind in folgende Kategorien eingeteilt: Anzahl Personen im Zwischenverdienst, in Programmen zur vorübergehenden Beschäftigung, in Umschulung / Weiterbildung, in spezifischen Massnahmen, in Arbeitsunfähigkeit / Militär, in kantonalen Massnahmen oder auf Arbeitssuche. <i>Ganzstellensuchende</i> suchen eine Vollzeitstelle; <i>teilweise Stellensuchende</i> eine Teilzeitstelle.
Zwischenverdienst	Jedes Einkommen aus selbstständiger oder unselbstständiger Erwerbstätigkeit, welches ein Versicherter in einer Bezugsperiode erzielt.
Programme zur vorübergehenden Beschäftigung	Von der Arbeitslosenversicherung finanzierte Programme zur vorübergehenden Beschäftigung mit dem Zweck, die berufliche Eingliederung bzw. Wiedereingliederung der Versicherten zu erleichtern. Beschäftigungsprogramme können auch im Rahmen von Berufspraktika in Unternehmen und in der Verwaltung oder von Motivationssemestern für Schulabgänger erfolgen.
Umschulung / Weiterbildung	Umschulungs- und Weiterbildungsmassnahmen (Kurse) bezwecken eine rasche und deutliche Verbesserung der Vermittlungsfähigkeit eines Versicherten auf dem Arbeitsmarkt. Die Massnahme kann auch als Ausbildungspraktikum bei einem Unternehmen oder im Rahmen einer Übungsfirma erfolgen. <i>Personen, welche während der Ausbildungsmassnahme vom Beratungsgespräch befreit sind, werden als „nichtarbeitslose Stellensuchende in Ausbildungsmassnahme“ erfasst.</i> <i>Personen, welche während der Ausbildungsmassnahme nicht vom Beratungsgespräch befreit sind, werden als „Arbeitslose“ erfasst.</i>
Spezifische Massnahmen	Gemäss dem Bundesgesetz über die Arbeitslosenversicherung (AVIG) gelten folgende spezifische Massnahmen: <ul style="list-style-type: none">- Ausbildungszuschüsse (AZ)- Einarbeitungszuschüsse (EAZ)- Förderung einer selbstständigen Erwerbstätigkeit (FsE)
Arbeitsunfähigkeit / Militär	Personen, welche mehr als einen Monat arbeitsunfähig oder im Militärdienst sind, werden als „nicht-arbeitslose Stellensuchende“ erfasst. Liegt die Dauer der Abwesenheit unter einem Monat, werden sie als „Arbeitslose“ erfasst.

Kantonale Massnahmen	Berufliche Wiedereingliederungsmassnahmen, die vom Kanton für Personen organisiert und finanziert werden, die keinen oder nicht mehr Anspruch auf Bundesleistungen der Arbeitslosenversicherung haben. Zu dieser Gruppe gehören Teilnehmende an: <ul style="list-style-type: none"> - einem qualifizierenden Programm (QP) - einer Unterstützungsmassnahme zur Arbeitsaufnahme (kantonale Einarbeitungszuschüsse kEAZ, kantonale Berufspraktika, kantonale Beiträge an Pendler- und/oder Wochenaufenthalterkosten kPeWo) Ausgesteuerte, die weiterhin im RAV angemeldet sind und nicht an einer kantonalen Massnahme teilnehmen, werden als «Arbeitslose» erfasst.
Bestände	Der letzte Arbeitstag des Monats gilt als Stichtag.
Arbeitslosenquote	Zahl der am Stichtag registrierten Arbeitslosen geteilt durch die Zahl der aktiven Bevölkerung gemäss der letzten Volkszählung (161.820 Personen im Wallis seit dem 1. Januar 2010).
Wirtschaftszweige	Terminologie der eidgenössischen allgemeine Systematik der Wirtschaftszweige (NOGA) 2002
Berufsgruppen	Systematik gemäss schweizerischer Berufsnomenklatur 2000. Zuordnung nach der zuletzt ausgeübten Tätigkeit.
Ausgeübte Funktion	<p><i>Selbständig:</i> Inhaber einer Einzelunternehmung oder unbeschränkt haftender Gesellschafter einer Kollektiv- oder Kommanditgesellschaft.</p> <p><i>Kaderfunktion:</i> Leitungs-, Koordinations- und Kontrollaufgaben.</p> <p><i>Fachfunktion:</i> Ausführung komplexer Aufgaben unter eigener Verantwortung.</p> <p><i>Hilfsfunktion:</i> Ausführung einfacher Arbeiten, welche keine Grundausbildung erfordern.</p> <p><i>Lehrling:</i> Abschluss bzw. Abbruch der Lehre oder einer gleichwertigen Ausbildung.</p> <p><i>Heimarbeit:</i> Tätigkeit in der eigenen Wohnung im Auftrag eines Betriebs.</p> <p><i>Schüler / Student:</i> Abschluss bzw. Abbruch einer Ausbildung an einer Schule.</p>
Langzeitarbeitslose	Personen, welche seit über einem Jahr arbeitslos sind.
Gemeldete offene Stellen	Zu besetzende Arbeitsplätze, welche Arbeitgeber bei den RAV melden. Ohne ausdrücklichen Verlängerungswunsch werden die offenen Stellen während höchstens 2 Monaten in der Datenbank gespeichert.
Ausgesteuerte	<p>Zahl der Arbeitslosen, deren Anspruch auf die Leistungen der Arbeitslosenversicherung während dem Stichmonat erlosch.</p> <p>Aus praktischen, zahlungsbedingten Gründen stehen die Angaben der Arbeitslosenkassen über die Zahl der Ausgesteuerten in einem Stichmonat erst mit einer zweimonatigen Verspätung zur Verfügung.</p>
Kurzarbeit	<p>Eine temporäre, teilweise oder vollständige Arbeitszeitverkürzung innerhalb eines Betriebs, normalerweise in Verbindung mit einem entsprechenden Lohnabbau unter Beibehaltung der Arbeitsverträge. Die Kurzarbeitsentschädigung (KAE) kompensiert teilweise den Lohnabbau und bietet den Arbeitnehmern eine Alternative zur Entlassung. Die KAE werden je nach effektiver Arbeitszeitverkürzung unabhängig von der Zahl der Angestellten ausgezahlt.</p> <p>Statistisch erfasst wird die von den Kassen abgerechnete und ausbezahlte Kurzarbeit. Aus praktischen Gründen, die mit den Auszahlungen im Zusammenhang stehen, sind die Daten der Arbeitslosenkassen zur abgerechneten Kurzarbeit erst nach einer Frist von zwei Monaten verfügbar.</p>

Die Erläuterungen erfolgen in der Reihenfolge der Tabellen