



CANTON DU VALAIS
KANTON WALLIS

Département de l'économie, de l'énergie et du territoire
Service de l'industrie, du commerce et du travail
Observatoire valaisan de l'emploi

Departement für Volkswirtschaft, Energie und Raumentwicklung
Dienststelle für Industrie, Handel und Arbeit
Arbeitsmarktbeobachtung Wallis

Statistikbulletin

Die Lage auf dem Walliser Arbeitsmarkt

August 2014

8. September 2014



Publikation

Dienststelle für Industrie, Handel und Arbeit des Kantons Wallis (DIHA)
Av. du Midi 7, 1950 Sitten
Tel. 027 606 73 33, Fax 027 606 73 39, sict-diha@admin.vs.ch, www.vs.ch/arbeitslosigkeit

Erscheint einmal im Monat

Abonnement und Auskünfte

Können bei der erwähnten Adresse kostenlos per E-Mail bezogen werden

Internet

Die Veröffentlichung erfolgt auf der Internetseite www.vs.ch/arbeitslosigkeit unter der Rubrik: Arbeitslosigkeit > Statistik

Copyright

Nachdruck unter Quellenangabe erlaubt

Das Layout dieser Publikation basiert auf der Mediendokumentation „Die Lage auf dem Arbeitsmarkt“ des Staatssekretariats für Wirtschaft (SECO), Bern

Inhaltsverzeichnis

1. Medienmitteilung	4
2. Tabellen und Grafiken	5
2.1 Registrierte Arbeitslose nach Kantonen.....	5
2.2 Registrierte Arbeitslose.....	6
2.3 Arbeitslosenquote.....	7
2.4 Registrierte Arbeitslose nach Geschlecht, Dauer und Herkunft.....	7
2.5 Registrierte Stellensuchende	8
2.6 Stellensuchendenquote	9
2.7 Entwicklung der Zahl der Arbeitslosen und der Stellensuchenden	10
2.8 Registrierte Arbeitslose nach RAV.....	11
2.9 Arbeitslosenquote nach RAV	11
2.10 Registrierte Stellensuchende nach RAV	12
2.11 Stellensuchendenquote nach RAV	12
2.12 Status der Stellensuchenden nach RAV	13
2.13 Registrierte Arbeitslose (AL) und Stellensuchende (STES) nach Gemeinden.....	14
2.14 Registrierte Arbeitslose nach Wirtschaftszweigen.....	15
2.15 Registrierte Arbeitslose nach Berufsgruppen - Wallis	16
2.16 Registrierte Arbeitslose nach Berufsgruppen - Oberwallis	17
2.17 Registrierte Arbeitslose nach Berufsgruppen - Mittelwallis.....	18
2.18 Registrierte Arbeitslose nach Berufsgruppen - Unterwallis	19
2.19 Registrierte Arbeitslose nach der zuletzt ausgeübten Funktion.....	20
2.20 Registrierte Arbeitslose nach Altersklassen	20
2.21 Registrierte Arbeitslose nach Altersklassen	21
2.22 Langzeitarbeitslose.....	22
2.23 Ausgesteuerte aus der Arbeitslosenversicherung.....	23
2.24 Entwicklung der Ausgesteuerten	23
2.25 Gemeldete offene Stellen	24
2.26 Abgerechnete Kurzarbeit	25
3. Erläuterungen	26

1. Medienmitteilung

Wallis: Die Lage auf dem Arbeitsmarkt im August

(I-VS).- Ende August verzeichnete das Wallis 5428 Arbeitslose, die in einem der fünf Regionalen Arbeitsvermittlungszentren (RAV) angemeldet waren. Es sind dies 144 mehr als Ende Juli. Die Arbeitslosenquote stieg leicht um 0,1 Prozentpunkte auf 3,4 %.

Im Baugewerbe herrscht zurzeit Vollbeschäftigung. Die Zahl der Arbeitslosen ging sowohl im Vergleich zum Vormonat als auch zum Vorjahr zurück. In den Berufsgruppen des Tourismus stieg die Arbeitslosigkeit im Vergleich zum vergangenen Monat leicht an, weil bereits die ersten Betriebe auf Ende der Sommersaison schlossen. Die Lage ist jedoch in dieser Branche weiterhin positiv, da die Arbeitslosigkeit im Vergleich zur selben Zeit vor einem Jahr leicht zurückging.

Gewisse nicht-saisonale Berufsgruppen, wie die kaufmännischen und administrativen Berufe sowie der Verkauf, verzeichneten einen Anstieg der Zahl der Arbeitslosen. Eine Erklärung hierfür ist, dass zahlreiche Jugendliche in der Übergangsphase zwischen Ausbildung und erster Arbeitsstelle noch nicht ins aktive Berufsleben eingestiegen sind.

Die Wirtschaft wuchs in den ersten sechs Monaten dieses Jahres stärker, als es in der zweiten Jahreshälfte der Fall sein wird. Diese Tendenz zur Stagnation der Wirtschaft hemmt die Schaffung neuer Arbeitsplätze und verlangsamt die Dynamik des Arbeitsmarktes. Folglich dürfte sich die durchschnittliche Arbeitslosenquote für das Jahr 2014 zum Jahresende hin auf demselben Stand befinden wie im letzten Jahr.

2. Tabellen und Grafiken

2.1 Registrierte Arbeitslose nach Kantonen

August 2014					
Bestände	Veränderungen zum Vormonat		Quote	Veränderungen zum Vormonat in Prozentpunkten	
128434	1380	Schweiz	3.0		0.1
24428	-242	Zürich	3.1		0.0
12540	349	Bern	2.3		0.1
4018	173	Luzern	1.9		0.1
141	23	Uri	0.8		0.2
1256	21	Schwyz	1.5		0.0
178	0	Obwalden	0.9		0.0
210	-7	Nidwalden	0.9		0.0
447	-10	Glarus	2.0		-0.1
1421	35	Zug	2.2		0.0
4319	164	Fribourg	2.8		0.1
3359	-27	Solothurn	2.3		-0.1
3106	-1	Basel-Stadt	3.3		0.0
3731	-81	Basel-Landschaft	2.5		-0.1
1249	43	Schaffhausen	3.0		0.1
544	16	Appenzell A.Rh.	1.8		0.0
86	-3	Appenzell I.Rh.	1.0		0.0
5912	248	St. Gallen	2.2		0.1
1257	31	Graubünden	1.2		0.1
9494	-26	Aargau	2.7		0.0
3225	56	Thurgau	2.3		0.1
6036	82	Ticino	3.8		0.1
17451	255	Vaud	4.7		0.1
5428	144	Valais	3.4		0.1
4624	88	Neuchâtel	5.2		0.1
12675	-10	Genève	5.4		0.0
1299	59	Jura	3.6		0.1

2.2 Registrierte Arbeitslose

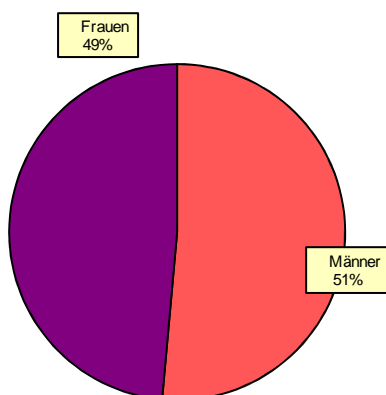
Juli 2013	August 2013	Juli 2014		August 2014					
Bestände				Bestände		Veränderungen zum Vormonat		Veränderung zum gleichen Monat des letzten Jahres	
				Anzahl	Anteil (in %)	absolut	relativ (in %)	absolut	relativ (in %)
5096	5283	5284	Wallis	5428	100.0	144	2.7	145	2.7
			Nach Regionen:						
570	577	533	Oberwallis	545	10.0	12	2.3	-32	-5.5
2461	2582	2574	Mittelwallis	2653	48.9	79	3.1	71	2.7
2065	2124	2177	Unterwallis	2230	41.1	53	2.4	106	5.0
			Nach Geschlecht:						
2644	2714	2793	Männer	2792	51.4	-1	0.0	78	2.9
2452	2569	2491	Frauen	2636	48.6	145	5.8	67	2.6
			Nach Nationalität:						
2706	2807	2816	Schweizer	2865	52.8	49	1.7	58	2.1
2390	2476	2468	Ausländer	2563	47.2	95	3.8	87	3.5
			Nach Alter:						
862	944	868	15-24 Jahre	978	18.0	110	12.7	34	3.6
3053	3132	3194	25-49 Jahre	3231	59.5	37	1.2	99	3.2
1181	1207	1222	50 und mehr	1219	22.5	-3	-0.2	12	1.0
			Nach Erwerbsstatus:						
4539	4706	4716	Ganzarbeitslose	4848	89.3	132	2.8	142	3.0
557	577	568	Teilweise Arbeitslose	580	10.7	12	2.1	3	0.5
			Nach bisheriger Dauer:						
3199	3377	3231	1-6 Monate	3331	61.4	100	3.1	-46	-1.4
1303	1277	1352	7-12 Monate	1366	25.2	14	1.0	89	7.0
594	629	701	> 1 Jahr	731	13.5	30	4.3	102	16.2

2.3 Arbeitslosenquote

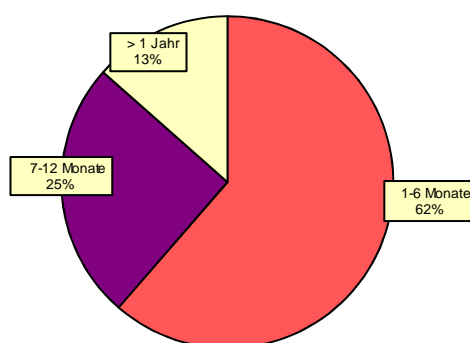
Juli 2013	August 2013	Juli 2014		August 2014		
Quote				Quote	Veränderungen zum Vormonat in Prozentpunkten	Veränderung zum gleichen Monat des letzten Jahres in Prozentpunkten
3.1	3.3	3.3	Wallis	3.4	0.1	0.1
			Nach Regionen:			
1.4	1.4	1.3	Oberwallis	1.3	0.0	-0.1
4.0	4.2	4.2	Mittelwallis	4.3	0.1	0.1
3.5	3.6	3.7	Unterwallis	3.8	0.1	0.2
			Nach Geschlecht:			
3.0	3.0	3.1	Männer	3.1	0.0	0.1
3.4	3.5	3.4	Frauen	3.6	0.2	0.1
			Nach Nationalität:			
2.2	2.3	2.3	Schweizer	2.3	0.0	0.0
6.2	6.4	6.4	Ausländer	6.7	0.3	0.3
			Nach Alter:			
3.9	4.3	3.9	15-24 Jahre	4.4	0.5	0.1
3.1	3.2	3.3	25-49 Jahre	3.3	0.0	0.1
2.8	2.8	2.9	50 und mehr	2.9	0.0	0.1

2.4 Registrierte Arbeitslose nach Geschlecht, Dauer und Herkunft

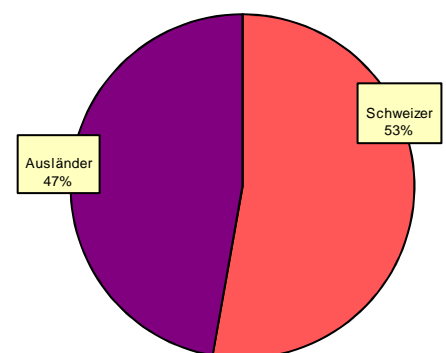
Geschlecht



Dauer



Herkunft



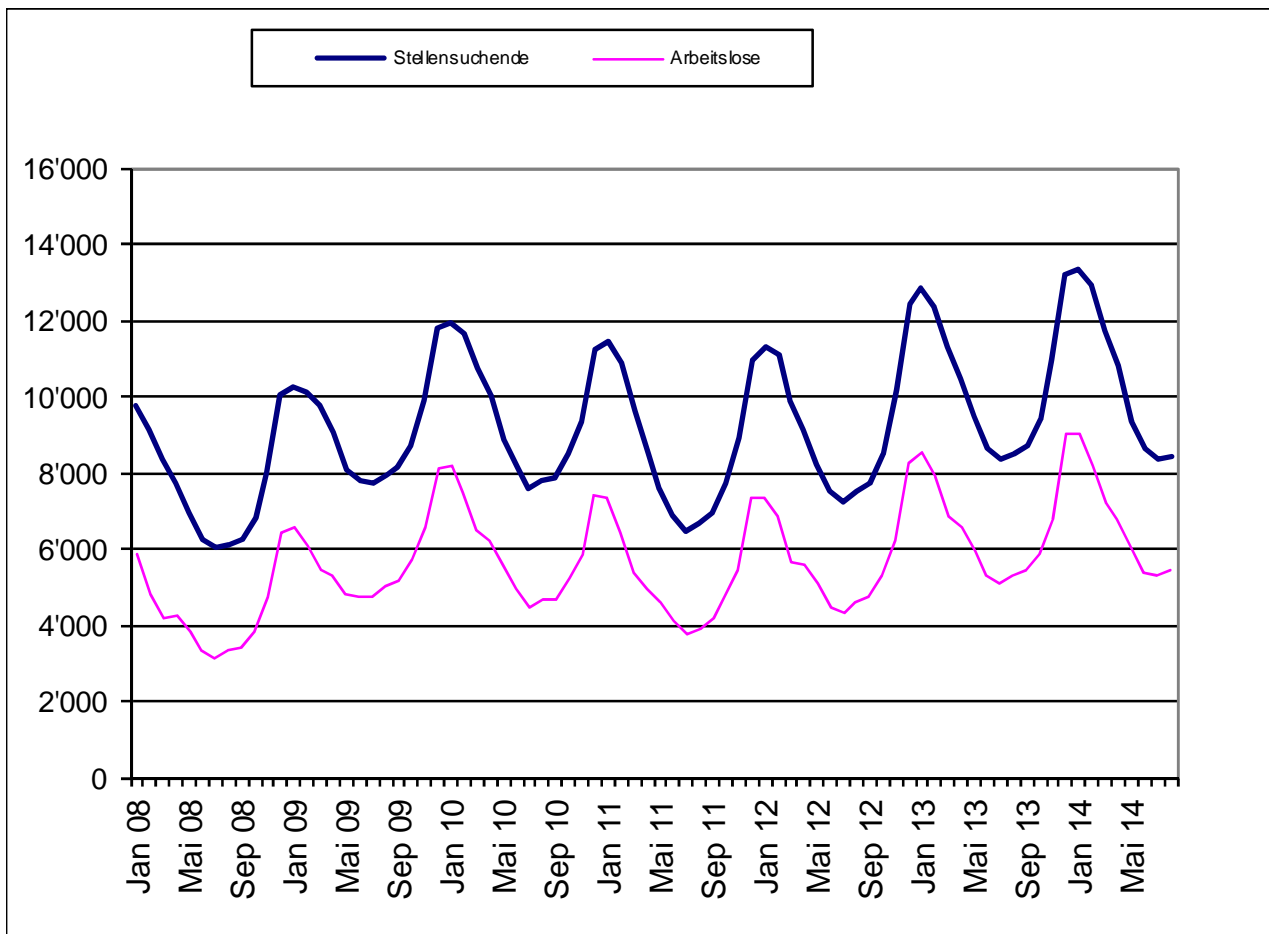
2.5 Registrierte Stellensuchende

Juli 2013	August 2013	Juli 2014		August 2014					
Bestände				Bestände		Veränderungen zum Vormonat		Veränderung zum gleichen Monat des letzten Jahres	
				Anzahl	Anteil (in %)	absolut	relativ (in %)	absolut	relativ (in %)
8317	8470	8338	Wallis	8449	100	111	1.3	-21	-0.2
			Nach Regionen:						
961	970	940	Oberwallis	943	11.2	3	0.3	-27	-2.8
3863	3971	3853	Mittelwallis	3920	46.4	67	1.7	-51	-1.3
3493	3529	3545	Unterwallis	3586	42.4	41	1.2	57	1.6
			Nach Geschlecht:						
4193	4249	4290	Männer	4261	50.4	-29	-0.7	12	0.3
4124	4221	4048	Frauen	4188	49.6	140	3.5	-33	-0.8
			Nach Nationalität:						
4284	4355	4288	Schweizer	4331	51.3	43	1.0	-24	-0.6
4033	4115	4050	Ausländer	4118	48.7	68	1.7	3	0.1
			Nach Alter:						
1237	1326	1233	15-24 Jahre	1315	15.6	82	6.7	-11	-0.8
5008	5069	5043	25-49 Jahre	5071	60.0	28	0.6	2	0.0
2072	2075	2062	50 und mehr	2063	24.4	1	0.0	-12	-0.6
			Nach Erwerbsstatus:						
6706	6866	6771	Ganzstellensuchende	6878	81.4	107	1.6	12	0.2
1611	1604	1567	Teilweise Stellensuchende	1571	18.6	4	0.3	-33	-2.1
			Nach bisheriger Dauer:						
4175	4359	4125	1-6 Monate	4289	50.8	164	4.0	-70	-1.6
2271	2167	2206	7-12 Monate	2131	0.0	-75	-3.4	-36	-1.7
1871	1944	2007	> 1 Jahr	2029	24.0	22	1.1	85	4.4

2.6 Stellensuchendenquote

Juli 2013	August 2013	Juli 2014		August 2014		
Quote				Quote	Veränderungen zum Vormonat in Prozentpunkten	Veränderung zum gleichen Monat des letzten Jahres in Prozentpunkten
5.1	5.2	5.2	Wallis	5.2	0.0	0.0
			Nach Regionen:			
2.3	2.3	2.3	Oberwallis	2.3	0.0	0.0
6.3	6.5	6.3	Mittelwallis	6.4	0.1	-0.1
5.9	6.0	6.0	Unterwallis	6.1	0.1	0.1
			Nach Geschlecht:			
4.7	4.8	4.8	Männer	4.8	0.0	0.0
5.7	5.8	5.6	Frauen	5.8	0.2	0.0
			Nach Nationalität:			
3.5	3.5	3.5	Schweizer	3.5	0.0	0.0
10.5	10.7	10.5	Ausländer	10.7	0.2	0.0
			Nach Alter:			
5.6	6.0	5.6	15-24 Jahre	5.9	0.3	-0.1
5.1	5.2	5.2	25-49 Jahre	5.2	0.0	0.0
4.9	4.9	4.9	50 und mehr	4.9	0.0	0.0

2.7 Entwicklung der Zahl der Arbeitslosen und der Stellensuchenden



2.8 Registrierte Arbeitslose nach RAV

Juli 2013	August 2013	Juli 2014		August 2014					
Bestände				Bestände		Veränderungen zum Vormonat		Veränderung zum gleichen Monat des letzten Jahres	
				Anzahl	Anteil (in %)	absolut	relativ (in %)	absolut	relativ (in %)
5095	5283	5282	Wallis	5426	100.0	144	2.7	143	2.7
569	576	531	Oberwallis	544	10.0	13	2.4	-32	-5.6
837	873	844	Sierre	854	15.7	10	1.2	-19	-2.2
1626	1712	1732	Sion	1796	33.1	64	3.7	84	4.9
1091	1131	1129	Martigny	1168	21.5	39	3.5	37	3.3
972	991	1046	Monthey / St-Maurice	1064	19.6	18	1.7	73	7.4

2.9 Arbeitslosenquote nach RAV

Juli 2013	August 2013	Juli 2014		August 2014		
Quote				Quote	Veränderungen zum Vormonat in Prozentpunkten	Veränderung zum gleichen Monat des letzten Jahres in Prozentpunkten
3.1	3.3	3.3	Wallis	3.4	0.1	0.1
1.4	1.4	1.3	Oberwallis	1.3	0.0	-0.1
3.9	4.0	3.9	Sierre	3.9	0.0	-0.1
4.1	4.3	4.4	Sion	4.5	0.1	0.2
3.3	3.4	3.4	Martigny	3.5	0.1	0.1
3.8	3.9	4.1	Monthey / St-Maurice	4.2	0.1	0.3

2.10 Registrierte Stellensuchende nach RAV

Juli 2013	August 2013	Juli 2014		August 2014					
Bestände				Bestände		Veränderungen zum Vormonat		Veränderung zum gleichen Monat des letzten Jahres	
				Anzahl	Anteil (in %)	absolut	relativ (in %)	absolut	relativ (in %)
8317	8470	8337	Wallis	8451	100.0	114	1.4	-19	-0.2
962	971	937	Oberwallis	942	11.1	5	0.5	-29	-3.0
1274	1289	1241	Sierre	1246	14.7	5	0.4	-43	-3.3
2590	2685	2615	Sion	2676	31.7	61	2.3	-9	-0.3
2081	2071	2022	Martigny	2094	24.8	72	3.6	23	1.1
1410	1454	1522	Monthey / St-Maurice	1493	17.7	-29	-1.9	39	2.7

2.11 Stellensuchendenquote nach RAV

Juli 2013	August 2013	Juli 2014		August 2014		
Quote				Quote	Veränderungen zum Vormonat in Prozentpunkten	Veränderung zum gleichen Monat des letzten Jahres in Prozentpunkten
5.1	5.2	5.2	Wallis	5.2	0.0	0.0
2.3	2.3	2.2	Oberwallis	2.3	0.1	0.0
5.9	6.0	5.7	Sierre	5.8	0.1	-0.2
6.5	6.8	6.6	Sion	6.7	0.1	-0.1
6.2	6.2	6.0	Martigny	6.2	0.2	0.0
5.6	5.8	6.0	Monthey / St-Maurice	5.9	-0.1	0.1

2.12 Status der Stellensuchenden nach RAV

August 2014	Arbeitslose	Nicht arbeitslose Stellen- suchende	Davon							Total der Stellensuchenden
			Zwischenverdienste	Programme zur vorübergehenden Beschäftigung inkl. MOSE	Umschulung / Weiterbildung	spezifische Massnahmen (EAZ, AZ, FSE)	Arbeitsunfähigkeit, Militär	Kantonale Massnahmen (QP, KEAZ, kantonale Berufspraktika)	auf Arbeitssuche	
Oberwallis	544	398	154	132	1	5	53	5	48	942
Veränderung zum Vormonat	13	-8	-1	-8	0	-1	4	2	-4	5
Mittelwallis	2'650	1'272	807	152	13	11	69	80	140	3'922
Veränderung zum Vormonat	74	-8	3	-21	6	0	10	-2	-4	66
Sierre	854	392	271	40	1	1	27	31	21	1'246
Veränderung zum Vormonat	10	-5	2	-11	0	-1	2	-3	6	5
Sion	1'796	880	536	112	12	10	42	49	119	2'676
Veränderung zum Vormonat	64	-3	1	-10	6	1	8	1	-10	61
Unterwallis	2'232	1'354	909	169	7	11	86	50	122	3'586
Veränderung zum Vormonat	57	-15	13	2	2	-3	-12	-5	-12	42
Martigny	1'168	926	656	82	2	1	67	18	100	2'094
Veränderung zum Vormonat	39	33	21	23	1	-3	-5	0	-4	72
Monthey / St-Maurice	1'064	428	253	87	5	10	19	32	22	1'492
Veränderung zum Vormonat	18	-48	-8	-21	1	0	-7	-5	-8	-30
Wallis	5'426	3'024	1'870	453	21	27	208	135	310	8'450
Veränderung zum Vormonat	144	-31	15	-27	8	-4	2	-5	-20	113

Die Tabelle 2.12 kann Differenzen zu den restlichen Tabellen des Statistikkbulletins aufweisen auf Grund von Stellensuchenden mit Wohnsitz im Wallis, welche jedoch in einem ausserkantonalen RAV eingeschrieben sind. Weitere Erläuterungen siehe Seiten 26-27.

2.13 Registrierte Arbeitslose (AL) und Stellensuchende (STES) nach Gemeinden

August 2014											
Bestände			Bestände			Bestände			Bestände		
Oberwallis			Oberwallis			Mittelwallis			Unterwallis		
AL	STES		AL	STES		AL	STES		AL	STES	
Agarn	5	12	Mörel-Filet	4	8	Anniviers	37	54	Bagnes	139	265
Albinen	1	3	Münster-Geschinen	4	5	Arbaz	15	26	Bourg-Saint-Pierre	2	6
Ausserberg	2	5	Naters	62	111	Ardon	78	124	Bovernier	10	21
Baltschieder	2	4	Niedergesteln	1	1	Ayent	59	94	Champéry	21	24
Bellwald	1	2	Niederwald	0	0	Chalais	60	89	Charrat	43	77
Bettmeralp	1	5	Oberems	1	1	Chamoson	80	114	Collombey-Muraz	158	229
Binn	0	1	Obergoms	1	2	Chermignon	41	60	Collonges	14	20
Bister	0	0	Randa	4	8	Chippis	41	57	Dorénaz	12	17
Bitsch	3	3	Raron	6	16	Conthey	212	311	Evionnaz	32	43
Blatten	2	2	Reckingen-Gluringen	0	0	Evolène	24	35	Finhaut	8	9
Blitzingen	0	0	Ried-Brig	6	12	Grimisuat	63	84	Fully	146	256
Brig-Glis	96	162	Riederalp	2	2	Grône	46	65	Iséables	6	14
Bürchen	2	5	Saas-Almagell	0	0	Hérémente	16	27	Leytron	52	90
Eggerberg	1	2	Saas-Balen	2	2	Icogne	5	6	Liddes	8	16
Eischoll	1	2	Saas-Fee	19	28	Lens	66	89	Martigny	397	689
Eisten	2	2	Saas-Grund	6	11	Les Agettes	8	11	Martigny-Combe	34	65
Embd	0	0	Salgesch	8	15	Miège	20	28	Massongex	30	51
Ergisch	0	0	Simplon	0	1	Mollens	15	26	Monthey	411	581
Ernen	1	2	St.Niklaus	18	25	Mont-Noble	12	23	Orsières	23	51
Ferden	2	2	Stalden	5	7	Montana	52	75	Port-Valais	61	86
Fiesch	6	11	Staldenried	1	6	Nendaz	125	201	Riddes	42	79
Fieschertal	0	1	Steg-Hohntenn	13	19	Randogne	45	64	Saillon	35	70
Gampel-Bratsch	18	29	Täsch	16	37	Saint-Léonard	38	59	Saint-Gingolph	15	23
Grächen	9	19	Termen	1	3	Saint-Martin	5	9	Saint-Maurice	87	132
Grafschaft	1	1	Törbel	1	1	Savièse	118	165	Salvan	27	43
Grensiols	1	1	Turtmann-Unterems	4	12	Sierre	339	507	Saxon	102	187
Guttet-Feschel	1	1	Unterbäch	0	1	Sion	798	1196	Sembrancher	13	22
Inden	1	3	Varen	2	4	Venthône	18	24	Trient	0	1
Kippel	0	0	Visp	56	95	Vétroz	130	180	Troistorrents	65	87
Lalden	2	3	Visperterminen	3	3	Vex	42	55	Val-d'Illeiez	28	34
Lax	4	6	Wiler(Lötschen)	0	2	Veyras	33	43	Vernayaz	38	68
Leuk	31	47	Zeneggen	1	1	Veysonnaz	12	19	Vérossaz	9	12
Leukerbad	13	28	Zermatt	89	140				Vionnaz	46	59
			Zwischbergen	0	0				Vollèges	16	29
									Vouvry	100	130

2.14 Registrierte Arbeitslose nach Wirtschaftszweigen

Juli 2013	August 2013	Juli 2014			August 2014					
Bestände					Bestände		Veränderungen zum Vormonat		Veränderung zum gleichen Monat des letzten Jahres	
					Anzahl	Anteil (in %)	absolut	relativ (in %)	absolut	relativ (in %)
5096	5283	5284	Wallis		5428	100.0	144	2.7	145	2.7
94	127	136	A	Sektor 1 (Land- und Forstwirtschaft)	142	2.6	6	4.4	15	11.8
1108	1135	1037	B-F	Sektor 2 (Industrie und Baugewerbe)	1054	19.4	17	1.6	-81	-7.1
3522	3625	3652	G-T	Sektor 3 (Dienstleistungen)	3790	69.8	138	3.8	165	4.6
94	127	136	A 01-03	Land- und Forstwirtschaft, Fischerei	142	2.6	6	4.4	15	11.8
4	4	3	B 05-09	Bergbau, Steine und Erden	3	0.1	0	0.0	-1	-25.0
117	114	110	C 10-12	Nahrungsmittel, Getränke, Tabak	115	2.1	5	4.5	1	0.9
3	3	4	C 13-14	Textilien und Bekleidung	2	0.0	-2	-50.0	-1	-33.3
1	1	0	C 15	Leder, Lederwaren und Schuhe	0	0.0	0	0.0	-1	-100.0
54	61	46	C 16	Holz-, Flecht-, Korb- und Korkwaren	52	1.0	6	13.0	-9	-14.8
34	33	30	C 17-18	Papier- und Druckgewerbe	29	0.5	-1	-3.3	-4	-12.1
63	61	59	C 19-21	Chemische Industrie, Mineralölverarbeitung	57	1.1	-2	-3.4	-4	-6.6
1	2	3	C 22	Gummi- und Kunststoffwaren	5	0.1	2	66.7	3	150.0
10	13	11	C 23	Glas, Keramik, Zementwaren	11	0.2	0	0.0	-2	-15.4
154	151	128	C 24-25	Metallerzeugung, Metallerzeugnisse	133	2.5	5	3.9	-18	-11.9
27	28	38	C 26-27	Elektrotechnik, Elektronik, Uhren, Optik	36	0.7	-2	-5.3	8	28.6
27	33	22	C 28	Maschinenbau	24	0.4	2	9.1	-9	-27.3
4	4	1	C 29-30	Fahrzeugbau	2	0.0	1	100.0	-2	-50.0
19	19	29	C 31-33	Möbel; Reparatur von Maschinen	31	0.6	2	6.9	12	63.2
22	26	23	D 35	Energieversorgung	35	0.6	12	52.2	9	34.6
14	13	13	E 36-39	Recycling; Wasserversorgung	14	0.3	1	7.7	1	7.7
554	569	517	F 41-43	Baugewerbe	505	9.3	-12	-2.3	-64	-11.2
930	975	922	G 45-47	Handel; Reparatur- und Autogewerbe	966	17.8	44	4.8	-9	-0.9
185	179	190	H 49-53	Verkehr und Transport	185	3.4	-5	-2.6	6	3.4
781	792	775	I 55-56	Gastgewerbe	799	14.7	24	3.1	7	0.9
69	70	95	J 58-63	Information und Kommunikation	96	1.8	1	1.1	26	37.1
130	130	145	K 64-66	Finanz- und Versicherungsdienstleistungen	142	2.6	-3	-2.1	12	9.2
68	65	83	L 68	Grundstücks- und Wohnungswesen	87	1.6	4	4.8	22	33.8
196	212	226	M 69-75	Freiberufliche, technische und wissensch.DL	244	4.5	18	8.0	32	15.1
329	322	329	N 77-82	Sonstige wirtschaftliche Dienstleistungen	326	6.0	-3	-0.9	4	1.2
121	126	125	O 84	Öffentl. Verwaltung, Sozialversicherungen	137	2.5	12	9.6	11	8.7
196	208	194	P 85	Erziehung und Unterricht	209	3.9	15	7.7	1	0.5
336	369	394	Q 86-89	Gesundheits- und Sozialwesen	418	7.7	24	6.1	49	13.3
47	36	63	R 90-93	Kunst, Unterhaltung und Erholung	57	1.1	-6	-9.5	21	58.3
124	134	107	S 94-96	Sonstige Dienstleistungen	120	2.2	13	12.1	-14	-10.4
10	7	4	T 97-98	Private Haushalte	4	0.1	0	0.0	-3	-42.9
372	396	459	U	Keine Angaben	442	8.1	-17	-3.7	46	11.6

2.15 Registrierte Arbeitslose nach Berufsgruppen - Wallis

Juli 2013	August 2013	Juli 2014		August 2014						
Bestände					Bestände		Veränderungen zum Vormonat		Veränderung zum gleichen Monat des letzten Jahres	
					Anzahl	Anteil (in %)	absolut	relativ (in %)	absolut	relativ (in %)
5096	5283	5284	Wallis	5428	100.0	144	2.7	145	2.7	
143	186	188	11 Land-, Forstwirtschaft und Tierzucht	215	4.0	27	14.4	29	15.6	
53	63	59	21 Lebens- und Genussmittelherstellung und -verarbeitung	58	1.1	-1	-1.7	-5	-7.9	
16	17	17	22 Textil- und Lederherstellung sowie -verarbeitung	15	0.3	-2	-11.8	-2	-11.8	
0	0	3	23 Keramik- und Glasverarbeitung	2	0.0	-1	-33.3	2	100.0	
131	127	145	24 Metallverarbeitung und Maschinenbau	149	2.7	4	2.8	22	17.3	
81	93	99	25 Elektrotechnik und Elektronik, Uhrenindustrie,	103	1.9	4	4.0	10	10.8	
79	84	73	26 Fahrzeug- und Gerätebau und -unterhalt	72	1.3	-1	-1.4	-12	-14.3	
9	13	14	27 Graphische Industrie	15	0.3	1	7.1	2	15.4	
23	26	37	28 Chemie- und Kunststoffverfahren	34	0.6	-3	-8.1	8	30.8	
144	138	122	29 Übrige be- und verarbeitende Berufe	119	2.2	-3	-2.5	-19	-13.8	
62	72	60	31 Ingenieurberufe	58	1.1	-2	-3.3	-14	-19.4	
26	29	37	32 Techniker/innen	34	0.6	-3	-8.1	5	17.2	
110	109	124	33-34 Technische Zeichner/innen und Fachkräfte	120	2.2	-4	-3.2	11	10.1	
48	46	47	35 Maschinen/Maschinistinnen	45	0.8	-2	-4.3	-1	-2.2	
70	72	71	36 Informatik	80	1.5	9	12.7	8	11.1	
530	544	555	41 Baugewerbe	538	9.9	-17	-3.1	-6	-1.1	
5	4	2	42 Bergbau, Stein- und Baustoffherstellung sowie -verarbeitung	2	0.0	0	0.0	-2	-50.0	
629	637	590	51 Handel und Verkauf	636	11.7	46	7.8	-1	-0.2	
51	47	60	52 Werbung und Marketing, Tourismus und Treuhand	61	1.1	1	1.7	14	29.8	
226	218	238	53 Transport und Verkehr	230	4.2	-8	-3.4	12	5.5	
29	24	26	54 Post- und Fernmeldewesen	29	0.5	3	11.5	5	20.8	
920	938	913	61 Gastgewerbe und Hauswirtschaft	915	16.9	2	0.2	-23	-2.5	
215	243	223	62 Reinigung, Hygiene und Körperpflege	245	4.5	22	9.9	2	0.8	
140	141	141	71 Unternehmer/innen, Direktoren/Direktorinnen und leitende Beamte/Beamtinnen	142	2.6	1	0.7	1	0.7	
554	610	590	72 Kaufmännische und administrative Berufe	648	11.9	58	9.8	38	6.2	
52	46	42	73 Bank- und Versicherungsgewerbe	38	0.7	-4	-9.5	-8	-17.4	
42	47	50	74 Sicherheits- und Ordnungspflege	53	1.0	3	6.0	6	12.8	
7	11	9	75 Rechtswesen	7	0.1	-2	-22.2	-4	-36.4	
28	28	31	81 Medienschaffende und verwandte Berufe	34	0.6	3	9.7	6	21.4	
34	36	38	82 Künstlerische Berufe	44	0.8	6	15.8	8	22.2	
149	163	171	83-84 Unterricht, Bildung, Seelsorge und Fürsorge	190	3.5	19	11.1	27	16.6	
48	48	49	85 Wissenschaften	53	1.0	4	8.2	5	10.4	
233	238	216	86 Gesundheitswesen	241	4.4	25	11.6	3	1.3	
10	5	17	87 Sport und Unterhaltung	9	0.2	-8	-47.1	4	80.0	
16	17	19	91 Dienstleistungsberufe, wenn nicht anderswo	16	0.3	-3	-15.8	-1	-5.9	
183	163	208	92-93 Übrige Berufe	178	3.3	-30	-14.4	15	9.2	
0	0	0	Keine Angaben	0	0.0	0	0.0	0	0.0	

2.16 Registrierte Arbeitslose nach Berufsgruppen - Oberwallis

Juli 2013			August 2013			Juli 2014			August 2014					
Bestände									Bestände		Veränderungen zum Vormonat		Veränderung zum gleichen Monat des letzten Jahres	
									Anzahl	Anteil (in %)	absolut	relativ (in %)	absolut	relativ (in %)
570	577	533	Oberwallis						545	100.0	12	2.3	-32	-5.5
7	7	13	11	Land-, Forstwirtschaft und Tierzucht				13	2.4	0	0.0	6	85.7	
6	9	7	21	Lebens- und Genussmittelherstellung und -verarbeitung				9	1.7	2	28.6	0	0.0	
0	0	2	22	Textil- und Lederherstellung sowie -verarbeitung				1	0.2	-1	-50.0	1	100.0	
0	0	2	23	Keramik- und Glasverarbeitung				1	0.2	-1	-50.0	1	100.0	
9	11	11	24	Metallverarbeitung und Maschinenbau				11	2.0	0	0.0	0	0.0	
15	14	13	25	Elektrotechnik und Elektronik, Uhrenindustrie, Fahrzeug- und Gerätebau und -unterhalt				12	2.2	-1	-7.7	-2	-14.3	
10	12	2	26	Holzverarbeitung sowie Papierherstellung und -verarbeitung				2	0.4	0	0.0	-10	-83.3	
2	2	0	27	Graphische Industrie				0	0.0	0	0.0	-2	-100.0	
3	0	5	28	Chemie- und Kunststoffverfahren				5	0.9	0	0.0	5	100.0	
25	21	22	29	Übrige be- und verarbeitende Berufe				22	4.0	0	0.0	1	4.8	
4	4	3	31	Ingenieurberufe				4	0.7	1	33.3	0	0.0	
2	2	2	32	Techniker/innen				2	0.4	0	0.0	0	0.0	
8	7	6	33-34	Technische Zeichner/innen und Fachkräfte				6	1.1	0	0.0	-1	-14.3	
5	3	10	35	Maschinen/Maschinentinnen				10	1.8	0	0.0	7	233.3	
3	4	6	36	Informatik				7	1.3	1	16.7	3	75.0	
72	84	66	41	Baugewerbe				61	11.2	-5	-7.6	-23	-27.4	
0	0	0	42	Bergbau, Stein- und Baustoffherstellung sowie -verarbeitung				0	0.0	0	0.0	0	0.0	
69	74	58	51	Handel und Verkauf				59	10.8	1	1.7	-15	-20.3	
2	0	3	52	Werbung und Marketing, Tourismus und Treuhand				3	0.6	0	0.0	3	100.0	
38	32	32	53	Transport und Verkehr				25	4.6	-7	-21.9	-7	-21.9	
1	1	2	54	Post- und Fernmeldewesen				2	0.4	0	0.0	1	100.0	
155	157	153	61	Gastgewerbe und Hauswirtschaft				173	31.7	20	13.1	16	10.2	
30	37	30	62	Reinigung, Hygiene und Körperpflege				29	5.3	-1	-3.3	-8	-21.6	
16	12	16	71	Unternehmer/innen, Direktoren/Direktorinnen und leitende Beamte/Beamtinnen				13	2.4	-3	-18.8	1	8.3	
28	23	17	72	Kaufmännische und administrative Berufe				20	3.7	3	17.6	-3	-13.0	
1	0	2	73	Bank- und Versicherungsgewerbe				2	0.4	0	0.0	2	100.0	
5	5	3	74	Sicherheits- und Ordnungspflege				4	0.7	1	33.3	-1	-20.0	
1	1	1	75	Rechtswesen				1	0.2	0	0.0	0	0.0	
3	3	3	81	Medienschaffende und verwandte Berufe				2	0.4	-1	-33.3	-1	-33.3	
3	4	2	82	Künstlerische Berufe				2	0.4	0	0.0	-2	-50.0	
17	17	13	83-84	Unterricht, Bildung, Seelsorge und Fürsorge				18	3.3	5	38.5	1	5.9	
3	3	2	85	Wissenschaften				1	0.2	-1	-50.0	-2	-66.7	
13	16	15	86	Gesundheitswesen				19	3.5	4	26.7	3	18.8	
1	0	2	87	Sport und Unterhaltung				0	0.0	-2	-100.0	0	0.0	
1	1	2	91	Dienstleistungsberufe, wenn nicht anderswo				1	0.2	-1	-50.0	0	0.0	
12	11	7	92-93	Übrige Berufe				5	0.9	-2	-28.6	-6	-54.5	
0	0	0	Keine Angaben				0	0.0	0	0.0	0	0.0		

2.17 Registrierte Arbeitslose nach Berufsgruppen - Mittelwallis

Juli 2013			August 2013			Juli 2014			August 2014					
Bestände									Bestände		Veränderungen zum Vormonat		Veränderung zum gleichen Monat des letzten Jahres	
									Anzahl	Anteil (in %)	absolut	relativ (in %)	absolut	relative (en %)
2461	2582	2574	Mittelwallis						2653	100.0	79	3.1	71	2.7
82	118	128	11	Land-, Forstwirtschaft und Tierzucht				146	5.5	18	14.1	28	23.7	
24	33	32	21	Lebens- und Genussmittelherstellung und -verarbeitung				30	1.1	-2	-6.3	-3	-9.1	
8	7	8	22	Textil- und Lederherstellung sowie -verarbeitung				8	0.3	0	0.0	1	14.3	
0	0	1	23	Keramik- und Glasverarbeitung				1	0.0	0	0.0	1	100.0	
74	71	62	24	Metallverarbeitung und Maschinenbau				65	2.5	3	4.8	-6	-8.5	
35	41	30	25	Elektrotechnik und Elektronik, Uhrenindustrie, Fahrzeug- und Gerätebau und -unterhalt				39	1.5	9	30.0	-2	-4.9	
33	36	41	26	Holzverarbeitung sowie Papierherstellung und -verarbeitung				43	1.6	2	4.9	7	19.4	
5	7	10	27	Graphische Industrie				11	0.4	1	10.0	4	57.1	
7	8	6	28	Chemie- und Kunststoffverfahren				8	0.3	2	33.3	0	0.0	
65	63	48	29	Übrige be- und verarbeitende Berufe				49	1.8	1	2.1	-14	-22.2	
38	44	30	31	Ingenieurberufe				27	1.0	-3	-10.0	-17	-38.6	
10	11	17	32	Techniker/innen				15	0.6	-2	-11.8	4	36.4	
54	55	60	33-34	Technische Zeichner/innen und Fachkräfte				52	2.0	-8	-13.3	-3	-5.5	
21	21	16	35	Maschinen/Maschinistinnen				17	0.6	1	6.3	-4	-19.0	
28	27	30	36	Informatik				34	1.3	4	13.3	7	25.9	
251	254	250	41	Baugewerbe				244	9.2	-6	-2.4	-10	-3.9	
2	2	1	42	Bergbau, Stein- und Baustoffherstellung sowie -verarbeitung				1	0.0	0	0.0	-1	-50.0	
299	309	284	51	Handel und Verkauf				304	11.5	20	7.0	-5	-1.6	
20	21	33	52	Werbung und Marketing, Tourismus und Treuhand				35	1.3	2	6.1	14	66.7	
106	104	116	53	Transport und Verkehr				110	4.1	-6	-5.2	6	5.8	
20	17	19	54	Post- und Fernmeldewesen				20	0.8	1	5.3	3	17.6	
428	435	428	61	Gastgewerbe und Hauswirtschaft				424	16.0	-4	-0.9	-11	-2.5	
104	112	110	62	Reinigung, Hygiene und Körperpflege				126	4.7	16	14.5	14	12.5	
53	58	59	71	Unternehmer/innen, Direktoren/Direktorinnen und leitende Beamte/Beamtinnen				60	2.3	1	1.7	2	3.4	
282	319	312	72	Kaufmännische und administrative Berufe				328	12.4	16	5.1	9	2.8	
20	20	19	73	Bank- und Versicherungsgewerbe				16	0.6	-3	-15.8	-4	-20.0	
19	22	26	74	Sicherheits- und Ordnungspflege				26	1.0	0	0.0	4	18.2	
1	3	6	75	Rechtswesen				5	0.2	-1	-16.7	2	66.7	
11	12	13	81	Medienschaffende und verwandte Berufe				17	0.6	4	30.8	5	41.7	
19	18	26	82	Künstlerische Berufe				26	1.0	0	0.0	8	44.4	
81	85	92	83-84	Unterricht, Bildung, Seelsorge und Fürsorge				92	3.5	0	0.0	7	8.2	
34	30	24	85	Wissenschaften				30	1.1	6	25.0	0	0.0	
122	121	108	86	Gesundheitswesen				119	4.5	11	10.2	-2	-1.7	
4	1	8	87	Sport und Unterhaltung				5	0.2	-3	-37.5	4	400.0	
5	5	8	91	Dienstleistungsberufe, wenn nicht anderswo				9	0.3	1	12.5	4	80.0	
96	92	113	92-93	Übrige Berufe				111	4.2	-2	-1.8	19	20.7	
0	0	0		Keine Angaben				0	0.0	0	0.0	0	0.0	

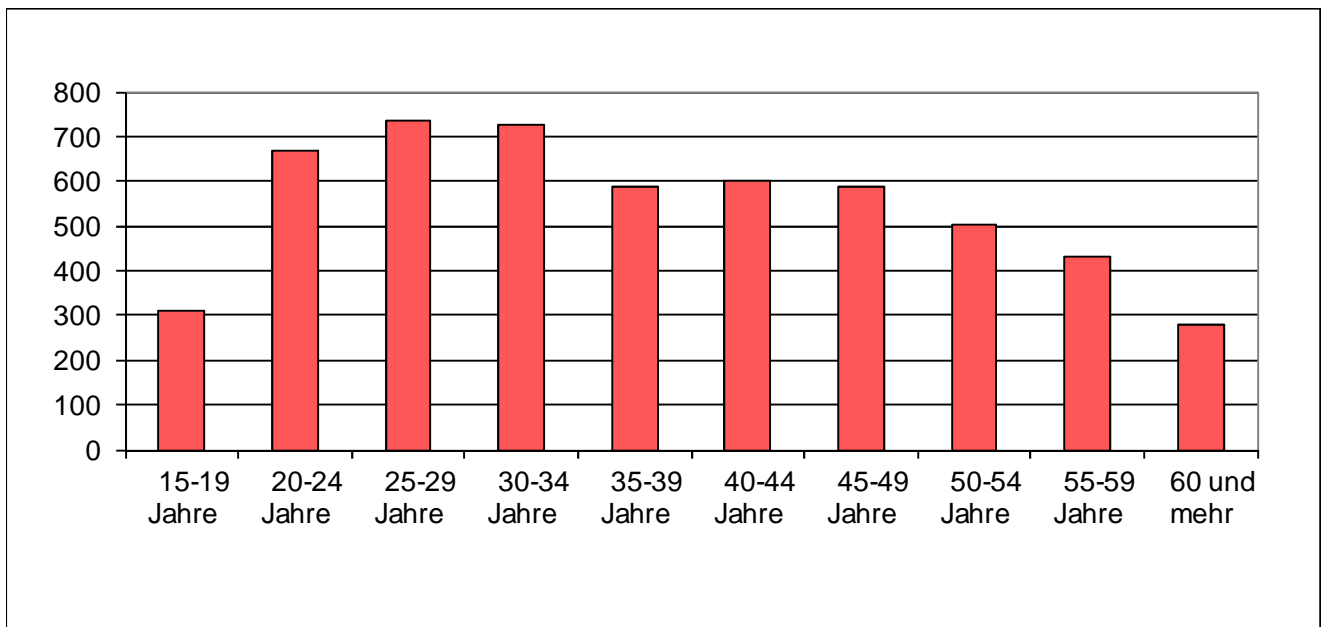
2.18 Registrierte Arbeitslose nach Berufsgruppen - Unterwallis

Juli 2013	August 2013	Juli 2014		August 2014							
Bestände				Bestände	Veränderungen zum Vormonat		Veränderung zum gleichen Monat des letzten Jahres				
				Anzahl	Anteil (in %)	absolut	relativ (in %)	absolut	relativ (in %)		
2065	2124	2177	Unterwallis	2230	100.0	53	2.4	106	5.0		
54	61	47	11 Land-, Forstwirtschaft und Tierzucht	56	2.5	9	19.1	-5	-8.2		
23	21	20	21 Lebens- und Genussmittelherstellung und -verarbeitung	19	0.9	-1	-5.0	-2	-9.5		
8	10	7	22 Textil- und Lederherstellung sowie -verarbeitung	6	0.3	-1	-14.3	-4	-40.0		
0	0	0	23 Keramik- und Glasverarbeitung	0	0.0	0	0.0	0	0.0		
48	45	72	24 Metallverarbeitung und Maschinenbau	73	3.3	1	1.4	28	62.2		
31	38	56	25 Elektrotechnik und Elektronik, Uhrenindustrie, Fahrzeug- und Gerätebau und -unterhalt	52	2.3	-4	-7.1	14	36.8		
36	36	30	26 Holzverarbeitung sowie Papierherstellung und -verarbeitung	27	1.2	-3	-10.0	-9	-25.0		
2	4	4	27 Graphische Industrie	4	0.2	0	0.0	0	0.0		
13	18	26	28 Chemie- und Kunststoffverfahren	21	0.9	-5	-19.2	3	16.7		
54	54	52	29 Übrige be- und verarbeitende Berufe	48	2.2	-4	-7.7	-6	-11.1		
20	24	27	31 Ingenieurberufe	27	1.2	0	0.0	3	12.5		
14	16	18	32 Techniker/innen	17	0.8	-1	-5.6	1	6.3		
48	47	58	33-34 Technische Zeichner/innen und Fachkräfte	62	2.8	4	6.9	15	31.9		
22	22	21	35 Maschinen/Maschinentinnen	18	0.8	-3	-14.3	-4	-18.2		
39	41	35	36 Informatik	39	1.7	4	11.4	-2	-4.9		
207	206	239	41 Baugewerbe	233	10.4	-6	-2.5	27	13.1		
3	2	1	42 Bergbau, Stein- und Baustoffherstellung sowie -verarbeitung	1	0.0	0	0.0	-1	-50.0		
261	254	248	51 Handel und Verkauf	273	12.2	25	10.1	19	7.5		
29	26	24	52 Werbung und Marketing, Tourismus und Treuhand	23	1.0	-1	-4.2	-3	-11.5		
82	82	90	53 Transport und Verkehr	95	4.3	5	5.6	13	15.9		
8	6	5	54 Post- und Fernmeldewesen	7	0.3	2	40.0	1	16.7		
337	346	332	61 Gastgewerbe und Hauswirtschaft	318	14.3	-14	-4.2	-28	-8.1		
81	94	83	62 Reinigung, Hygiene und Körperpflege	90	4.0	7	8.4	-4	-4.3		
71	71	66	71 Unternehmer/innen, Direktoren/Direktorinnen und leitende Beamte/Beamtinnen	69	3.1	3	4.5	-2	-2.8		
244	268	261	72 Kaufmännische und administrative Berufe	300	13.5	39	14.9	32	11.9		
31	26	21	73 Bank- und Versicherungsgewerbe	20	0.9	-1	-4.8	-6	-23.1		
18	20	21	74 Sicherheits- und Ordnungspflege	23	1.0	2	9.5	3	15.0		
5	7	2	75 Rechtswesen	1	0.0	-1	-50.0	-6	-85.7		
14	13	15	81 Medienschaffende und verwandte Berufe	15	0.7	0	0.0	2	15.4		
12	14	10	82 Künstlerische Berufe	16	0.7	6	60.0	2	14.3		
51	61	66	83-84 Unterricht, Bildung, Seelsorge und Fürsorge	80	3.6	14	21.2	19	31.1		
11	15	23	85 Wissenschaften	22	1.0	-1	-4.3	7	46.7		
98	101	93	86 Gesundheitswesen	103	4.6	10	10.8	2	2.0		
5	4	7	87 Sport und Unterhaltung	4	0.2	-3	-42.9	0	0.0		
10	11	9	91 Dienstleistungsberufe, wenn nicht anderswo	6	0.3	-3	-33.3	-5	-45.5		
75	60	88	92-93 Übrige Berufe	62	2.8	-26	-29.5	2	3.3		
0	0	0	Keine Angaben	0	0.0	0	0.0	0	0.0		

2.19 Registrierte Arbeitslose nach der zuletzt ausgeübten Funktion

Juli 2013	August 2013	Juli 2014		August 2014					
Bestände				Bestände		Veränderungen zum Vormonat		Veränderung zum gleichen Monat des letzten Jahres	
				Anzahl	Anteil (in %)	absolut	relativ (in %)	absolut	relativ (in %)
5096	5283	5284	Wallis	5428	100.0	144	2.7	145	2.7
12	11	7	Selbständig	8	0.1	1	14.3	-3	-27.3
73	75	52	Kaderfunktion	53	1.0	1	1.9	-22	-29.3
2824	2937	2995	Fachfunktion	3082	56.8	87	2.9	145	4.9
1953	2000	1958	Hilfsfunktion	2006	37.0	48	2.5	6	0.3
127	157	153	Lehrling	182	3.4	29	19.0	25	15.9
4	3	2	Heimarbeiter	1	0.0	-1	-50.0	-2	-66.7
103	100	117	Schüler, Student	96	1.8	-21	-17.9	-4	-4.0
0	0	0	Keine Angaben	0	0.0	0	0.0	0	0.0

2.20 Registrierte Arbeitslose nach Altersklassen



2.21 Registrierte Arbeitslose nach Altersklassen

Juli 2013	August 2013	Juli 2014		August 2014					
Bestände				Bestände		Veränderungen zum Vormonat		Veränderung zum gleichen Monat des letzten Jahres	
				Anzahl	Quote	absolut	relativ (in %)	absolut	relativ (in %)
5096	5283	5284	Total	5428	3.4	144	2.7	145	2.7
251	295	303	15-19 Jahre	312	3.7	9	3.0	17	5.8
611	649	565	20-24 Jahre	666	4.8	101	17.9	17	2.6
736	770	731	25-29 Jahre	734	4.0	3	0.4	-36	-4.7
663	679	727	30-34 Jahre	725	4.2	-2	-0.3	46	6.8
517	527	560	35-39 Jahre	587	3.2	27	4.8	60	11.4
559	570	596	40-44 Jahre	599	2.9	3	0.5	29	5.1
578	586	580	45-49 Jahre	586	2.6	6	1.0	0	0.0
484	520	520	50-54 Jahre	505	2.8	-15	-2.9	-15	-2.9
403	402	426	55-59 Jahre	433	3.0	7	1.6	31	7.7
294	285	276	60 und mehr	281	2.9	5	1.8	-4	-1.4
			Männer						
2644	2714	2793	Total	2792	3.1	-1	0.0	78	2.9
137	164	185	15-19 Jahre	188	4.0	3	1.6	24	14.6
315	328	299	20-24 Jahre	347	4.8	48	16.1	19	5.8
346	369	349	25-29 Jahre	334	3.7	-15	-4.3	-35	-9.5
310	303	374	30-34 Jahre	379	3.9	5	1.3	76	25.1
272	273	265	35-39 Jahre	274	2.8	9	3.4	1	0.4
279	292	321	40-44 Jahre	297	2.7	-24	-7.5	5	1.7
294	287	309	45-49 Jahre	298	2.4	-11	-3.6	11	3.8
268	284	285	50-54 Jahre	263	2.7	-22	-7.7	-21	-7.4
253	243	244	55-59 Jahre	244	2.8	0	0.0	1	0.4
170	171	162	60 und mehr	168	2.7	6	3.7	-3	-1.8
			Frauen						
2452	2569	2491	Total	2636	3.6	145	5.8	67	2.6
114	131	118	15-19 Jahre	124	3.3	6	5.1	-7	-5.3
296	321	266	20-24 Jahre	319	4.9	53	19.9	-2	-0.6
390	401	382	25-29 Jahre	400	4.4	18	4.7	-1	-0.2
353	376	353	30-34 Jahre	346	4.6	-7	-2.0	-30	-8.0
245	254	295	35-39 Jahre	313	3.8	18	6.1	59	23.2
280	278	275	40-44 Jahre	302	3.1	27	9.8	24	8.6
284	299	271	45-49 Jahre	288	2.8	17	6.3	-11	-3.7
216	236	235	50-54 Jahre	242	2.9	7	3.0	6	2.5
150	159	182	55-59 Jahre	189	3.2	7	3.8	30	18.9
124	114	114	60 und mehr	113	3.4	-1	-0.9	-1	-0.9

2.22 Langzeitarbeitslose

Juli 2013	August 2013	Juli 2014	August 2014							
Bestände				Bestände		Veränderungen zum Vormonat		Anteil (in %) vom Total der Arbeitslosen	Veränderung zum gleichen Monat des letzten Jahres	
				Anzahl	Anteil (in %)	absolut	relativ (in %)		absolut	relativ (in %)
594	629	701	Wallis	731	100.0	30	4.3	13.5	102	16.2
			Nach Regionen:							
13	19	20	Oberwallis	20	2.7	0	0.0	3.7	1	5.3
332	344	399	Mittelwallis	419	57.3	20	5.0	15.8	75	21.8
249	266	282	Unterwallis	292	39.9	10	3.5	13.1	26	9.8
			Nach Geschlecht:							
303	315	353	Männer	345	47.2	-8	-2.3	12.4	30	9.5
291	314	348	Frauen	386	52.8	38	10.9	14.6	72	22.9
			Nach Nationalität:							
339	350	407	Schweizer	415	56.8	8	2.0	14.5	65	18.6
255	279	294	Ausländer	316	43.2	22	7.5	12.3	37	13.3
			Nach Alter:							
23	20	11	15-24 Jahre	18	2.5	7	63.6	1.8	-2	-10.0
331	354	381	25-49 Jahre	401	54.9	20	5.2	12.4	47	13.3
240	255	309	50 und mehr	312	42.7	3	1.0	25.6	57	22.4
			Nach ausgewählten Berufsgruppen:							
71	75	88	Kaufmännische und administrative Berufe	95	13.0	7	8.0	14.7	20	26.7
45	45	59	Baugewerbe	59	8.1	0	0.0	11.0	14	31.1
93	101	92	Gastgewerbe u. Hauswirtschaft	97	13.3	5	5.4	10.6	-4	-4.0
17	18	14	Metallverarbeitung und Maschinenbau	14	1.9	0	0.0	9.4	-4	-22.2
64	74	92	Handel und Verkauf	99	13.5	7	7.6	15.6	25	33.8
304	316	356	Übrige Berufe	367	50.2	11	3.1	5.2	51	16.1

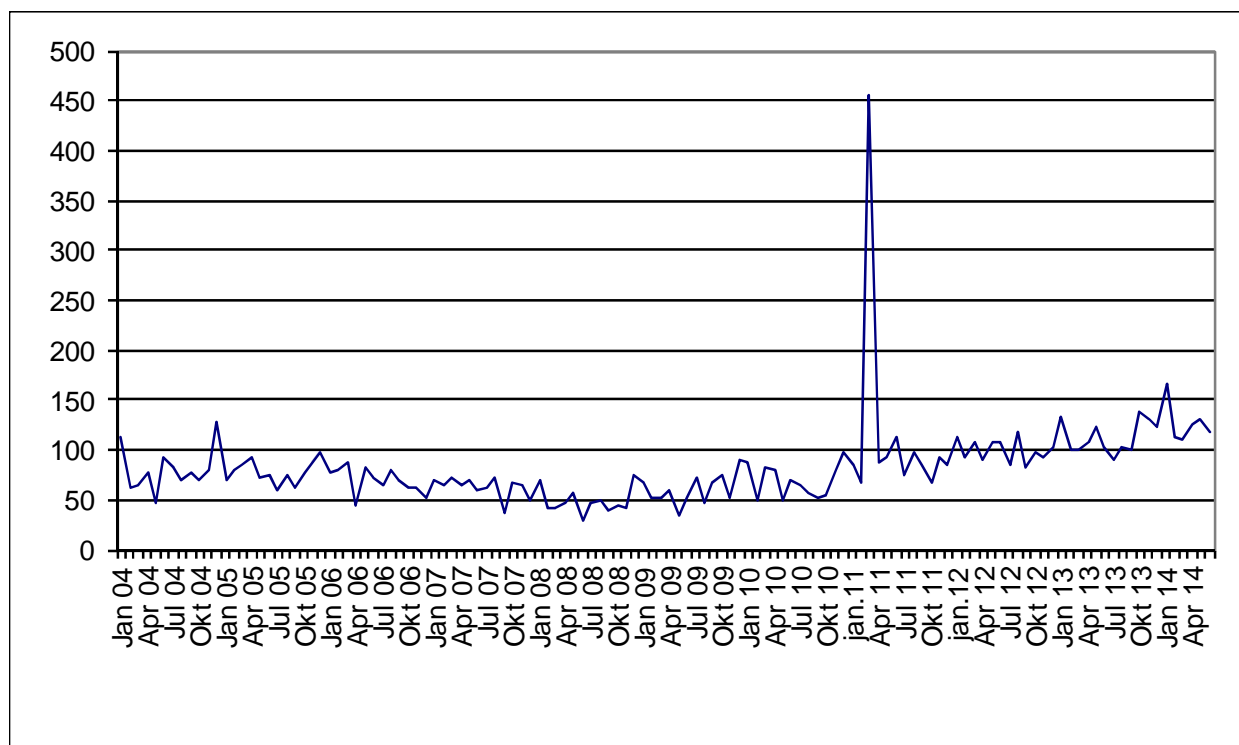
2.23 Ausgesteuerte aus der Arbeitslosenversicherung

	Jan.	Feb.	März	April	Mai	Juni	Juli	Aug.	Sept.	Okt.	Nov.	Dez.	Ø
2014*)	166	113	111	125	131	119							128
2013	132	101	101	107	123	102	91	104	99	139	130	122	113
2012	111	92	107	89	107	107	84	119	83	98	92	104	99
2011	84	67	456	87	93	113	75	97	86	66	92	86	117
2010	88	49	83	79	50	69	64	57	52	54	81	97	69
2009	68	51	51	60	34	52	73	46	68	76	51	89	60
2008	69	41	43	47	57	30	46	50	39	44	41	75	49
2007	70	65	73	64	71	60	63	73	37	68	65	50	63
2006	77	81	88	45	83	73	64	81	70	62	62	52	70
2005	70	80	86	92	73	75	59	74	62	77	88	97	78
2004	114	63	65	78	48	93	82	70	78	71	81	128	81

*kursiv = provisorische Daten

Die Statistiken über die Ausgesteuerten stehen nur mit einer zweimonatigen Verspätung zur Verfügung.

2.24 Entwicklung der Ausgesteuerten



2.25 Gemeldete offene Stellen

Juli 2013	August 2013	Juli 2014		August 2014					
Bestände				Bestände		Veränderungen zum Vormonat		Veränderung zum gleichen Monat des letzten Jahres	
				Anzahl	Anteil (in %)	absolut	relativ (in %)	absolut	relativ (in %)
473	593	528	Total	487	100.0	-41	-7.8	-106	-17.9
			Nach Arbeitszeit:						
356	485	466	Vollzeit	421	86.4	-45	-9.7	-64	-13.2
117	108	62	Teilzeit	66	13.6	4	6.5	-42	-38.9
			Nach Regionen:						
192	275	166	Oberwallis	193	39.6	27	16.3	-82	-29.8
28	51	42	Sierre	43	8.8	1	2.4	-8	-15.7
118	146	192	Sion	115	23.6	-77	-40.1	-31	-21.2
84	72	67	Martigny	68	14.0	1	1.5	-4	-5.6
51	49	29	Monthey / St-Maurice	36	7.4	7	24.1	-13	-26.5

2.26 Abgerechnete Kurzarbeit

Betriebe, betroffene Arbeitnehmer und ausgefallene Arbeitsstunden

Mai 2013	Juni 2013	Mai 2014		Juni 2014				
Bestände				Bestände	Veränderungen zum Vormonat		Veränderung zum gleichen Monat des letzten Jahres	
				Anzahl	absolut	relativ (in %)	absolut	relativ (in %)
12	20	12		Betriebe	6	-6	-50.0	-14
54	366	113	Betroffene Arbeitnehmer	78	-35	-31.0	-288	-78.7
3581	40202	7915	Ausgefallene Arbeitsstunden	3516	-4399	-55.6	-36686	-91.3

(..) Veränderungen über 200% werden nicht publiziert.

3. Erläuterungen

Registrierte Arbeitslose	Personen, welche bei einem Regionalen Arbeitsvermittlungszentrum (RAV) gemeldet sind, keine Stelle haben und sofort vermittelbar sind. Dabei ist unerheblich, ob sie Arbeitslosenentschädigung erhalten oder nicht. <i>Ganzarbeitslose</i> suchen eine Vollzeitstelle (Arbeitszeit \geq 90%); <i>teilweise Arbeitslose</i> eine Teilzeitstelle (Arbeitszeit $<$ 90%).
Registrierte Stellensuchende	Alle arbeitslosen und nichtarbeitslosen Personen, welche beim RAV gemeldet sind und eine Stelle suchen.
RAV Region	Auf Grund des Entscheides die acht sozio-ökonomischen Regionen durch die neuen drei Regionen Ober-, Mittel- und Unterwallis zu ersetzen, enthalten die Tabellen 2.8-11 somit ab Januar 2009 die RAV Regionen. Zusatzbemerkung: St-Léonard zählte zur sozio-ökonomischen Region von Sion / Hérens / Conthey, gehört jedoch zur RAV Region von Sierre.
Registrierte nichtarbeitslose Stellensuchende	Personen, die beim RAV gemeldet sind, jedoch im Unterschied zu den Arbeitslosen entweder nicht sofort vermittelbar sind oder aber über eine Arbeit verfügen. Die registrierten nichtarbeitslosen Stellensuchenden entsprechen der Differenz zwischen dem Total der Stellensuchenden und jenem der Arbeitslosen. Sie sind in folgende Kategorien eingeteilt: Anzahl Personen im Zwischenverdienst, in Programmen zur vorübergehenden Beschäftigung, in Umschulung / Weiterbildung, in spezifischen Massnahmen, in Arbeitsunfähigkeit / Militär, in kantonalen Massnahmen oder auf Arbeitssuche. <i>Ganzstellensuchende</i> suchen eine Vollzeitstelle; <i>teilweise Stellensuchende</i> eine Teilzeitstelle.
Zwischenverdienst	Jedes Einkommen aus selbstständiger oder unselbstständiger Erwerbstätigkeit, welches ein Versicherter in einer Bezugsperiode erzielt.
Programme zur vorübergehenden Beschäftigung	Von der Arbeitslosenversicherung finanzierte Programme zur vorübergehenden Beschäftigung mit dem Zweck, die berufliche Eingliederung bzw. Wiedereingliederung der Versicherten zu erleichtern. Beschäftigungsprogramme können auch im Rahmen von Berufspraktika in Unternehmen und in der Verwaltung oder von Motivationssemestern für Schulabgänger erfolgen.
Umschulung / Weiterbildung	Umschulungs- und Weiterbildungsmassnahmen (Kurse) bezwecken eine rasche und deutliche Verbesserung der Vermittlungsfähigkeit eines Versicherten auf dem Arbeitsmarkt. Die Massnahme kann auch als Ausbildungspraktikum bei einem Unternehmen oder im Rahmen einer Übungsfirma erfolgen. <i>Personen, welche während der Ausbildungsmassnahme vom Beratungsgespräch befreit sind, werden als „nichtarbeitslose Stellensuchende in Ausbildungsmassnahme“ erfasst.</i> <i>Personen, welche während der Ausbildungsmassnahme nicht vom Beratungsgespräch befreit sind, werden als „Arbeitslose“ erfasst.</i>
Spezifische Massnahmen	Gemäss dem Bundesgesetz über die Arbeitslosenversicherung (AVIG) gelten folgende spezifische Massnahmen: <ul style="list-style-type: none">- Ausbildungszuschüsse (AZ)- Einarbeitungszuschüsse (EAZ)- Förderung einer selbstständigen Erwerbstätigkeit (FsE)
Arbeitsunfähigkeit / Militär	Personen, welche mehr als einen Monat arbeitsunfähig oder im Militärdienst sind, werden als „nicht-arbeitslose Stellensuchende“ erfasst. Liegt die Dauer der Abwesenheit unter einem Monat, werden sie als „Arbeitslose“ erfasst.

Kantonale Massnahmen	Berufliche Wiedereingliederungsmassnahmen, die vom Kanton für Personen organisiert und finanziert werden, die keinen oder nicht mehr Anspruch auf Bundesleistungen der Arbeitslosenversicherung haben. Zu dieser Gruppe gehören Teilnehmende an: <ul style="list-style-type: none"> - einem qualifizierenden Programm (QP) - einer Unterstützungsmassnahme zur Arbeitsaufnahme (kantonale Einarbeitungszuschüsse kEAZ, kantonale Berufspraktika, kantonale Beiträge an Pendler- und/oder Wochenaufenthalterkosten kPeWo) Ausgesteuerte, die weiterhin im RAV angemeldet sind und nicht an einer kantonalen Massnahme teilnehmen, werden als «Arbeitslose» erfasst.
Bestände	Der letzte Arbeitstag des Monats gilt als Stichtag.
Arbeitslosenquote	Zahl der am Stichtag registrierten Arbeitslosen geteilt durch die Zahl der aktiven Bevölkerung gemäss der letzten Volkszählung (161.820 Personen im Wallis seit dem 1. Januar 2010).
Wirtschaftszweige	Terminologie der eidgenössischen allgemeine Systematik der Wirtschaftszweige (NOGA) 2002
Berufsgruppen	Systematik gemäss schweizerischer Berufsnomenklatur 2000. Zuordnung nach der zuletzt ausgeübten Tätigkeit.
Ausgeübte Funktion	<p><i>Selbständig:</i> Inhaber einer Einzelunternehmung oder unbeschränkt haftender Gesellschafter einer Kollektiv- oder Kommanditgesellschaft.</p> <p><i>Kaderfunktion:</i> Leitungs-, Koordinations- und Kontrollaufgaben.</p> <p><i>Fachfunktion:</i> Ausführung komplexer Aufgaben unter eigener Verantwortung.</p> <p><i>Hilfsfunktion:</i> Ausführung einfacher Arbeiten, welche keine Grundausbildung erfordern.</p> <p><i>Lehrling:</i> Abschluss bzw. Abbruch der Lehre oder einer gleichwertigen Ausbildung.</p> <p><i>Heimarbeit:</i> Tätigkeit in der eigenen Wohnung im Auftrag eines Betriebs.</p> <p><i>Schüler / Student:</i> Abschluss bzw. Abbruch einer Ausbildung an einer Schule.</p>
Langzeitarbeitslose	Personen, welche seit über einem Jahr arbeitslos sind.
Gemeldete offene Stellen	Zu besetzende Arbeitsplätze, welche Arbeitgeber bei den RAV melden. Ohne ausdrücklichen Verlängerungswunsch werden die offenen Stellen während höchstens 2 Monaten in der Datenbank gespeichert.
Ausgesteuerte	<p>Zahl der Arbeitslosen, deren Anspruch auf die Leistungen der Arbeitslosenversicherung während dem Stichmonat erlosch.</p> <p>Aus praktischen , zahlungsbedingten Gründen stehen die Angaben der Arbeitslosenkassen über die Zahl der Ausgesteuerten in einem Stichmonat erst mit einer zweimonatigen Verspätung zur Verfügung.</p>
Kurzarbeit	<p>Eine temporäre, teilweise oder vollständige Arbeitszeitverkürzung innerhalb eines Betriebs, normalerweise in Verbindung mit einem entsprechenden Lohnabbau unter Beibehaltung der Arbeitsverträge. Die Kurzarbeitsentschädigung (KAE) kompensiert teilweise den Lohnabbau und bietet den Arbeitnehmern eine Alternative zur Entlassung. Die KAE werden je nach effektiver Arbeitszeitverkürzung unabhängig von der Zahl der Angestellten ausgezahlt.</p> <p>Statistisch erfasst wird die von den Kassen abgerechnete und ausbezahlte Kurzarbeit. Aus praktischen Gründen, die mit den Auszahlungen im Zusammenhang stehen, sind die Daten der Arbeitslosenkassen zur abgerechneten Kurzarbeit erst nach einer Frist von zwei Monaten verfügbar.</p>

Die Erläuterungen erfolgen in der Reihenfolge der Tabellen