

Bulletin statistique

La situation sur le marché du travail en Valais

Septembre 2014

8 octobre 2014



Publication

Service de l'industrie, du commerce et du travail du canton du Valais (SICT)
Av. du Midi 7, 1950 Sion
Tél. 027 606 73 33, Fax 027 606 73 39, sict-diha@admin.vs.ch, www.vs.ch/chomage

Paraît une fois par mois

Abonnement

Peut être obtenu gratuitement par e-mail à l'adresse ci-dessus

Internet

La publication est disponible sur le site www.vs.ch/chomage, sous la rubrique:
« Chômage / statistiques ».

Copyright

Reproduction autorisée en indiquant la source

La mise en page de cette publication se base sur la documentation de presse « La situation sur le marché du travail » du Secrétariat d'Etat à l'économie (SECO), Berne



Table des matières

1. Communiqué pour les médias.....	4
2. Tableaux et graphiques.....	5
2.1 Chômeurs inscrits selon les cantons.....	5
2.2 Chômeurs inscrits.....	6
2.3 Taux de chômage.....	7
2.4 Chômeurs inscrits selon le sexe, la durée et l'origine	7
2.5 Demandeurs d'emploi inscrits.....	8
2.6 Taux de demandeurs d'emploi.....	9
2.7 Evolution du nombre de chômeurs et de demandeurs d'emploi.....	10
2.8 Chômeurs inscrits selon les régions ORP.....	11
2.9 Taux de chômage selon les régions ORP.....	11
2.10 Demandeurs d'emploi inscrits selon les régions ORP.....	12
2.11 Taux de demandeurs d'emploi inscrits selon les régions ORP.....	12
2.12 Statut des demandeurs d'emploi selon les régions ORP	13
2.13 Chômeurs (CH) et demandeurs d'emploi (DE) inscrits selon les communes	14
2.14 Chômeurs inscrits selon les activités économiques	15
2.15 Chômeurs inscrits selon les groupes de professions - Valais	16
2.16 Chômeurs inscrits selon les groupes de professions - Haut-Valais.....	17
2.17 Chômeurs inscrits selon les groupes de professions - Valais Central	18
2.18 Chômeurs inscrits selon les groupes de professions - Bas-Valais	19
2.19 Chômeurs inscrits selon la dernière fonction exercée.....	20
2.20 Chômeurs inscrits selon les classes d'âge.....	20
2.21 Chômeurs inscrits selon les classes d'âge.....	21
2.22 Chômeurs de longue durée	22
2.23 Arrivées en fin de droits.....	23
2.24 Evolution des arrivées en fin de droits	23
2.25 Places vacantes annoncées	24
2.26 Réduction de l'horaire de travail (RHT) décomptées.....	25
3. Définitions / Explications	26

1. Communiqué pour les médias

Valais : la situation sur le marché du travail en septembre

(I-VS).- A la fin septembre le Valais comptait 5558 chômeurs inscrits auprès des Offices régionaux de placement (ORP) du canton, soit 130 de plus qu'à la fin août. Le taux de chômage est resté stable à 3.4%.

La situation sur le marché du travail valaisan était relativement favorable à la fin septembre. Bien que le chômage ait légèrement augmenté à la fin du mois, il se situe à un niveau similaire à l'année dernière à la même période.

Dans les professions saisonnières, on note un recul du chômage dans la construction, car les entreprises engagent encore du personnel pour terminer leurs chantiers avant l'arrivée de l'hiver. Dans l'hôtellerie-restauration, par contre, le chômage a augmenté en septembre en raison de la fin de la saison estivale dans les régions touristiques.

Par rapport à l'année dernière à la même période, la situation est meilleure dans la construction, alors qu'elle est similaire dans l'hôtellerie-restauration.

Dans les professions non-saisonnières, par contre, les entreprises ressentent encore les effets de la situation économique difficile de ces derniers mois et hésitent à recruter des collaborateurs.



2. Tableaux et graphiques

2.1 Chômeurs inscrits selon les cantons

Septembre 2014					
Effectif	Variation par rapport au mois précédent		Taux	Variation par rapport au mois précédent en points de %	
129965	1531	Suisse	3.0	0.0	
25093	665	Zürich	3.2	0.1	
12654	114	Bern	2.3	0.0	
3938	-80	Luzern	1.8	-0.1	
141	0	Uri	0.8	0.0	
1249	-7	Schwyz	1.5	0.0	
170	-8	Obwalden	0.8	-0.1	
218	8	Nidwalden	0.9	0.0	
448	1	Glarus	2.0	0.0	
1418	-3	Zug	2.2	0.0	
4245	-74	Fribourg	2.8	0.0	
3292	-67	Solothurn	2.3	0.0	
3173	67	Basel-Stadt	3.4	0.1	
3743	12	Basel-Landschaft	2.6	0.1	
1263	14	Schaffhausen	3.0	0.0	
521	-23	Appenzell A.Rh.	1.8	0.0	
77	-9	Appenzell I.Rh.	0.9	-0.1	
5920	8	St. Gallen	2.2	0.0	
1396	139	Graubünden	1.3	0.1	
9703	209	Aargau	2.8	0.1	
3256	31	Thurgau	2.3	0.0	
6210	174	Ticino	3.9	0.1	
17652	201	Vaud	4.7	0.0	
5558	130	Valais	3.4	0.0	
4524	-100	Neuchâtel	5.1	-0.1	
12826	151	Genève	5.5	0.1	
1277	-22	Jura	3.6	0.0	

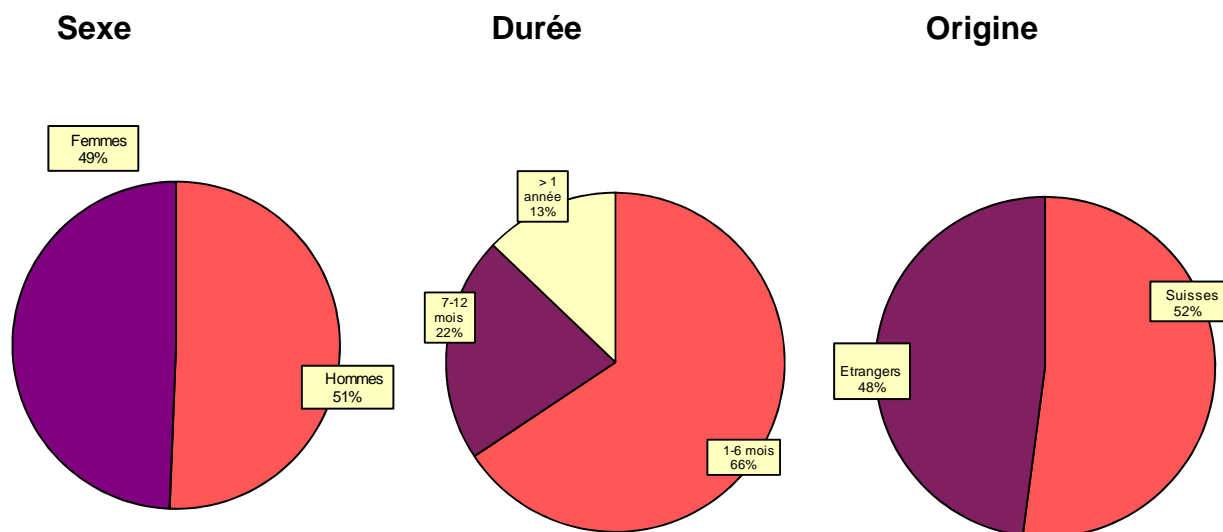
2.2 Chômeurs inscrits

Août 2013	Sept. 2013	Août 2014		Septembre 2014					
Effectifs				Effectifs		Variation par rapport au mois précédent		Variation par rapp. au même mois de l'année précédente	
				Nombre	Part (en %)	Absolue	Relative (en %)	Absolue	Relative (en %)
5283	5471	5428	Valais	5558	100.0	130	2.4	87	1.6
			Selon la région:						
577	680	545	Haut-Valais	667	12.0	122	22.4	-13	-1.9
2582	2689	2653	Valais central	2724	49.0	71	2.7	35	1.3
2124	2102	2230	Bas-Valais	2167	39.0	-63	-2.8	65	3.1
			Selon le sexe:						
2714	2716	2792	Hommes	2815	50.6	23	0.8	99	3.6
2569	2755	2636	Femmes	2743	49.4	107	4.1	-12	-0.4
			Selon la nationalité:						
2807	2849	2865	Suisses	2896	52.1	31	1.1	47	1.6
2476	2622	2563	Etrangers	2662	47.9	99	3.9	40	1.5
			Selon l'âge:						
944	978	978	15-24 ans	988	17.8	10	1.0	10	1.0
3132	3242	3231	25-49 ans	3342	60.1	111	3.4	100	3.1
1207	1251	1219	50 ans et plus	1228	22.1	9	0.7	-23	-1.8
			Selon le statut:						
4706	4900	4848	Chômeurs complets	4982	89.6	134	2.8	82	1.7
577	571	580	Chômeurs partiels	576	10.4	-4	-0.7	5	0.9
			Selon la durée écoulée:						
3377	3612	3331	1-6 mois	3649	65.7	318	9.5	37	1.0
1277	1209	1366	7-12 mois	1195	21.5	-171	-12.5	-14	-1.2
629	650	731	> 1 année	714	12.8	-17	-2.3	64	9.8

2.3 Taux de chômage

Août 2013	Sept. 2013	Août 2014				
Taux			Septembre 2014			
			Taux	Variation par rapport au mois précédent en points de %	Variation par rapp. au même mois de l'année précédente en points de %	
3.3	3.4	3.4	Valais	3.4	0.0	0.0
			Selon la région:			
1.4	1.6	1.3	Haut-Valais	1.6	0.3	0.0
4.2	4.4	4.3	Valais central	4.4	0.1	0.0
3.6	3.6	3.8	Bas-Valais	3.7	-0.1	0.1
			Selon le sexe:			
3.0	3.1	3.1	Hommes	3.2	0.1	0.1
3.5	3.8	3.6	Femmes	3.8	0.2	0.0
			Selon la nationalité:			
2.3	2.3	2.3	Suisses	2.3	0.0	0.0
6.4	6.8	6.7	Etrangers	6.9	0.2	0.1
			Selon l'âge:			
4.3	4.4	4.4	15-24 ans	4.5	0.1	0.1
3.2	3.3	3.3	25-49 ans	3.4	0.1	0.1
2.8	3.0	2.9	50 ans et plus	2.9	0.0	-0.1

2.4 Chômeurs inscrits selon le sexe, la durée et l'origine



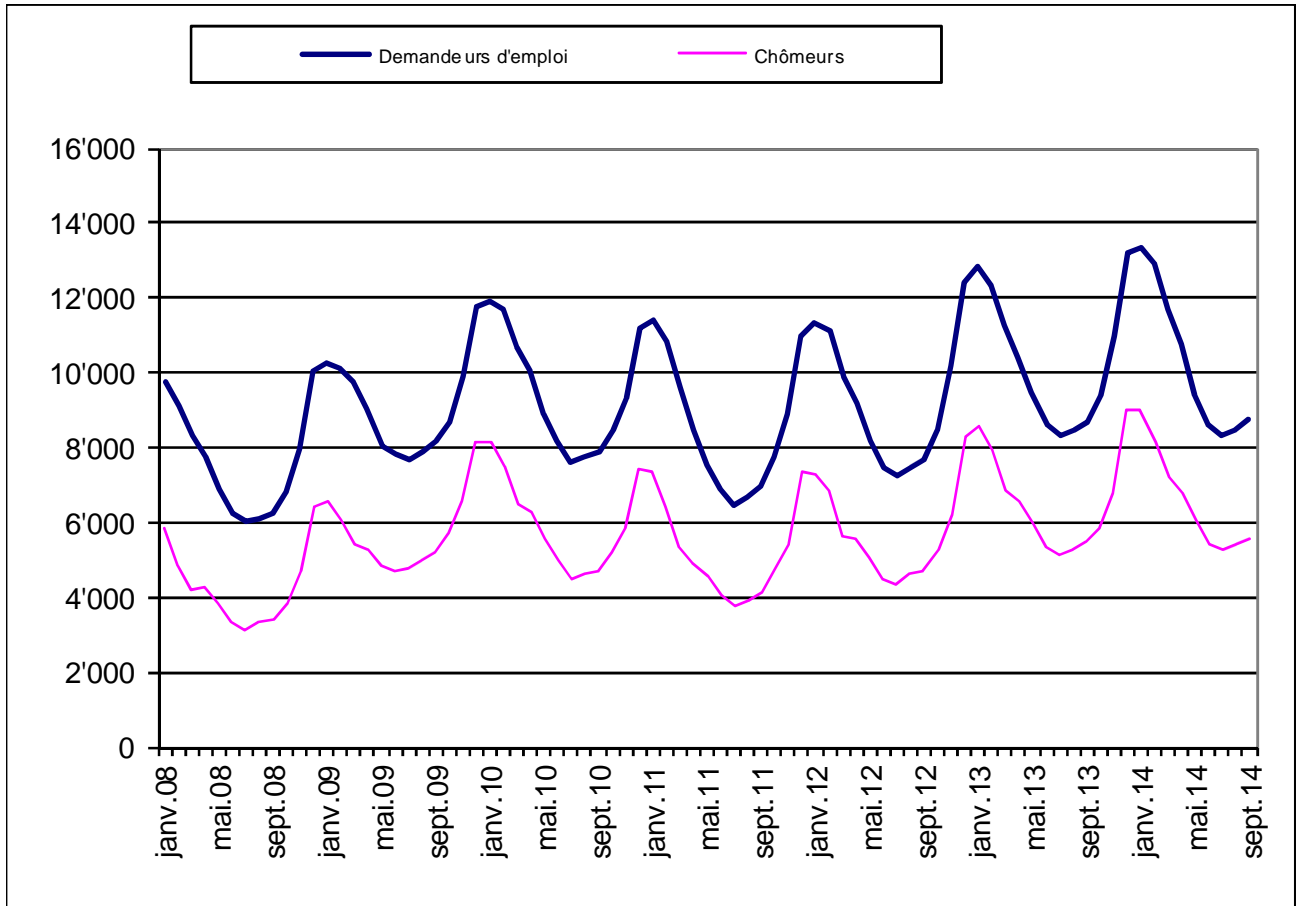
2.5 Demandeurs d'emploi inscrits

Août 2013	Sept. 2013	Août 2014		Septembre 2014					
Effectifs				Effectifs		Variation par rapport au mois précédent		Variation par rapp. au même mois de l'année précédente	
				Nombre	Part (en %)	Absolue	Relative (en %)	Absolue	Relative (en %)
8470	8701	8449	Valais	8746	100	297	3.5	45	0.5
			Selon la région:						
970	1086	943	Haut-Valais	1094	12.5	151	16.0	8	0.7
3971	4093	3920	Valais central	4054	46.4	134	3.4	-39	-1.0
3529	3522	3586	Bas-Valais	3598	41.1	12	0.3	76	2.2
			Selon le sexe:						
4249	4292	4261	Hommes	4365	49.9	104	2.4	73	1.7
4221	4409	4188	Femmes	4381	50.1	193	4.6	-28	-0.6
			Selon la nationalité:						
4355	4372	4331	Suisses	4433	50.7	102	2.4	61	1.4
4115	4329	4118	Etrangers	4313	49.3	195	4.7	-16	-0.4
			Selon l'âge:						
1326	1405	1315	15-24 ans	1364	15.6	49	3.7	-41	-2.9
5069	5171	5071	25-49 ans	5289	60.5	218	4.3	118	2.3
2075	2125	2063	50 ans et plus	2093	23.9	30	1.5	-32	-1.5
			Selon le statut:						
6866	7085	6878	Demandeurs d'emploi complets	7137	81.6	259	3.8	52	0.7
1604	1616	1571	Demandeurs d'emploi partiels	1609	18.4	38	2.4	-7	-0.4
			Selon la durée écoulée:						
4359	4638	4289	1-6 mois	4720	54.0	431	10.0	82	1.8
2167	2135	2131	7-12 mois	1996	0.0	-135	-6.3	-139	-6.5
1944	1928	2029	> 1 année	2030	23.2	1	0.0	102	5.3

2.6 Taux de demandeurs d'emploi

Août 2013	Sept. 2013	Août 2014		Septembre 2014		
Taux				Taux	Variation par rapport au mois précédent en points de %	Variation par rapp. au même mois de l'année précédente en points de %
5.2	5.4	5.2	Valais	5.4	0.2	0.0
			Selon la région:			
2.3	2.6	2.3	Haut-Valais	2.6	0.3	0.0
6.5	6.7	6.4	Valais central	6.6	0.2	-0.1
6.0	6.0	6.1	Bas-Valais	6.1	0.0	0.1
			Selon le sexe:			
4.8	4.8	4.8	Hommes	4.9	0.1	0.1
5.8	6.1	5.8	Femmes	6.0	0.2	-0.1
			Selon la nationalité:			
3.5	3.5	3.5	Suisses	3.6	0.1	0.1
10.7	11.3	10.7	Etrangers	11.2	0.5	-0.1
			Selon l'âge:			
6.0	6.3	5.9	15-24 ans	6.1	0.2	-0.2
5.2	5.3	5.2	25-49 ans	5.4	0.2	0.1
4.9	5.0	4.9	50 ans et plus	4.9	0.0	-0.1

2.7 Evolution du nombre de chômeurs et de demandeurs d'emploi



2.8 Chômeurs inscrits selon les régions ORP

Août 2013	Sept. 2013	Août 2014		Septembre 2014					
Effectifs				Effectifs		Variation par rapport au mois précédent		Variation par rapp. au même mois de l'année précédente	
				Nombre	Part (en %)	Absolue	Relative (en %)	Absolue	Relative (en %)
5283	5469	5426	Valais	5556	100	130	2.4	87	1.6
576	677	544	Oberwallis	666	12.0	122	22.4	-11	-1.6
873	948	854	Sierre	930	16.7	76	8.9	-18	-1.9
1712	1745	1796	Sion	1791	32.2	-5	-0.3	46	2.6
1131	1094	1168	Martigny	1066	19.2	-102	-8.7	-28	-2.6
991	1005	1064	Monthey / St-Maurice	1103	19.9	39	3.7	98	9.8

2.9 Taux de chômage selon les régions ORP

Août 2013	Sept. 2013	Août 2014		Septembre 2014		
Taux				Taux	Variation par rapport au mois précédent en points de %	Variation par rapp. au même mois de l'année précédente en points de %
3.3	3.4	3.4	Valais	3.4	0.0	0.0
1.4	1.6	1.3	Oberwallis	1.6	0.3	0.0
4.0	4.4	3.9	Sierre	4.3	0.4	-0.1
4.3	4.4	4.5	Sion	4.5	0.0	0.1
3.4	3.3	3.5	Martigny	3.2	-0.3	-0.1
3.9	4.0	4.2	Monthey / St-Maurice	4.4	0.2	0.4

2.10 Demandeurs d'emploi inscrits selon les régions ORP

Août 2013	Sept. 2013	Août 2014		Septembre 2014					
Effectifs				Effectifs		Variation par rapport au mois précédent		Variation par rapp. au même mois de l'année précédente	
				Nombre	Part (en %)	Absolue	Relative (en %)	Absolue	Relative (en %)
8470	8701	8451	Total	8745	100	294	3.5	44	0.5
971	1085	942	Oberwallis	1093	12.5	151	16.0	8	0.7
1289	1400	1246	Sierre	1370	15.7	124	10.0	-30	-2.1
2685	2699	2676	Sion	2683	30.7	7	0.3	-16	-0.6
2071	2026	2094	Martigny	2024	23.1	-70	-3.3	-2	-0.1
1454	1491	1493	Monthey / St-Maurice	1575	18.0	82	5.5	84	5.6

2.11 Taux de demandeurs d'emploi inscrits selon les régions ORP

Août 2013	Sept. 2013	Août 2014		Septembre 2014		
Taux				Taux	Variation par rapport au mois précédent en points de %	Variation par rapp. au même mois de l'année précédente en points de %
5.2	5.4	5.2	Valais	5.4	0.2	0.0
2.3	2.6	2.3	Oberwallis	2.6	0.3	0.0
6.0	6.5	5.8	Sierre	6.3	0.5	-0.2
6.8	6.8	6.7	Sion	6.8	0.1	0.0
6.2	6.0	6.2	Martigny	6.0	-0.2	0.0
5.8	5.9	5.9	Monthey / St-Maurice	6.2	0.3	0.3

2.12 Statut des demandeurs d'emploi selon les régions ORP

Septembre 2014	Chômeurs	Demandeurs d'emploi non chômeurs	Dont							Total des demandeurs d'emploi
			gains intermédiaires	programmes d'emploi temporaire incl. SEMO	reconversion / perfectionnement	mesures spécifiques (AFO, AIT, SAI)	incapacité de travail, militaire	mesures cantonales (PQF, AITc, Stages professionnels cantonaux)	en recherche d'emploi	
Haut-Valais	666	427	167	143	2	5	52	7	51	1'093
variation mois précédent	122	29	13	11	1	0	-1	2	3	151
Valais central	2'721	1'332	853	166	25	11	66	86	125	4'053
variation mois précédent	71	60	46	14	12	0	-3	6	-15	131
Sierre	930	440	321	38	2	1	26	35	17	1'370
variation mois précédent	76	48	50	-2	1	0	-1	4	-4	124
Sion / Hérens / Conthey	1'791	892	532	128	23	10	40	51	108	2'683
variation mois précédent	-5	12	-4	16	11	0	-2	2	-11	7
Bas-Valais	2'169	1'430	958	198	12	17	86	52	107	3'599
variation mois précédent	-63	76	49	29	5	6	0	2	-15	13
Martigny / Entremont	1'066	958	685	98	7	6	70	16	76	2'024
variation mois précédent	-102	32	29	16	5	5	3	-2	-24	-70
Monthey / St-Maurice	1'103	472	273	100	5	11	16	36	31	1'575
variation mois précédent	39	44	20	13	0	1	-3	4	9	83
Valais	5'556	3'189	1'978	507	39	33	204	145	283	8'745
variation mois précédent	130	165	108	54	18	6	-4	10	-27	295

Le tableau 2.12 peut comporter des différences par rapport aux autres tableaux du bulletin statistique étant donné qu'il y a des demandeurs d'emploi domiciliés en Valais, mais inscrits dans un ORP hors du Valais.

Autres explications pages 26-27

2.13 Chômeurs (CH) et demandeurs d'emploi (DE) inscrits selon les communes

Septembre 2014											
Effectifs			Effectifs			Effectifs			Effectifs		
Haut-Valais			Haut-Valais			Valais Central			Bas-Valais		
CH	DE		CH	DE		CH	DE		CH	DE	
Agarn	9	14	Mörel-Filet	8	13	Anniviers	47	63	Bagnes	158	261
Albinen	0	1	Münster-Geschinen	3	4	Arbaz	17	27	Bourg-Saint-Pierre	2	5
Ausserberg	4	7	Naters	64	113	Ardon	75	125	Bovernier	8	17
Baltschieder	4	7	Niedergesteln	2	2	Ayent	58	97	Champéry	27	29
Bellwald	0	1	Niederwald	0	0	Chalais	60	90	Charrat	34	69
Bettmeralp	1	4	Oberems	0	0	Chamoson	79	113	Collombey-Muraz	176	263
Binn	0	1	Obergoms	3	4	Chermignon	62	80	Collonges	14	18
Bister	0	0	Randa	8	12	Chippis	38	59	Dorénaz	10	15
Bitsch	4	5	Raron	11	21	Conthey	223	310	Evionnaz	28	40
Blatten	3	4	Reckingen-Gluringen	0	0	Evolène	30	40	Finhaut	8	10
Blitzingen	0	0	Ried-Brig	8	15	Grimisuat	63	88	Fully	111	235
Brig-Glis	103	172	Riederalp	2	2	Grône	50	71	Isérables	7	14
Bürchen	3	6	Saas-Almagell	4	4	Hérémeence	16	27	Leytron	45	86
Eggerberg	1	2	Saas-Balen	3	4	Icogne	5	6	Liddes	8	16
Eischoll	1	2	Saas-Fee	29	42	Lens	72	97	Martigny	356	682
Eisten	1	1	Saas-Grund	13	19	Les Agettes	9	11	Martigny-Combe	31	59
Embd	0	0	Salgesch	10	16	Miège	19	32	Massongex	29	50
Ergisch	0	0	Simplon	0	1	Mollens	15	26	Monthey	409	594
Ernen	3	3	St.Niklaus	21	29	Mont-Noble	12	21	Orsières	32	54
Ferden	2	2	Stalden	4	6	Montana	62	90	Port-Valais	65	90
Fiesch	13	20	Staldenried	1	6	Nendaz	124	198	Riddes	32	77
Fieschertal	1	3	Steg-Hohtenn	10	18	Randogne	60	84	Saillon	36	65
Gampel-Bratsch	12	26	Täsch	34	56	Saint-Léonard	42	67	Saint-Gingolph	17	24
Grächen	17	25	Termen	2	5	Saint-Martin	3	4	Saint-Maurice	95	137
Grafschaft	0	0	Törbel	0	0	Savièse	114	159	Salvan	22	40
Grensiols	0	0	Turtmann-Unterems	6	15	Sierre	351	536	Saxon	92	184
Guttet-Feschel	2	2	Unterbäch	0	0	Sion	787	1202	Sembrancher	13	22
Inden	2	4	Varen	1	4	Venthône	19	27	Trient	0	1
Kippel	1	1	Visp	52	94	Vétroz	126	185	Troistorrents	73	97
Lalden	5	6	Visperterminen	2	3	Vex	40	53	Val-d'Illiez	24	34
Lax	6	8	Wiler(Lötschen)	0	2	Veyras	31	45	Vernayaz	32	66
Leuk	33	50	Zeneggen	1	1	Veysonnaz	15	21	Vérossaz	10	15
Leukerbad	13	29	Zermatt	120	176				Vionnaz	49	63
			Zwischbergen	1	1				Vollèges	15	30
									Vouvry	99	136

2.14 Chômeurs inscrits selon les activités économiques

Août 2013	Sept. 2013	Août 2014			Septembre 2014					
Effectifs					Effectifs		Variation par rapport au mois précédent		Variation par rapp. au même mois de l'année précédente	
					Nombre	Part (en %)	Absolue	Relative (en %)	Absolue	Relative (en %)
5283	5471	5428	Valais		5558	100.0	130	2.4	87	1.6
127	136	142	A	Secteur 1 (Agriculture, sylviculture)	121	2.2	-21	-14.8	-15	-11.0
1135	1048	1054	B-F	Secteur 2 (Industrie et construction)	995	17.9	-59	-5.6	-53	-5.1
3625	3912	3790	G-T	Secteur 3 (Services)	3962	71.3	172	4.5	50	1.3
127	136	142	A 01-03	Agriculture, sylviculture	121	2.2	-21	-14.8	-15	-11.0
4	5	3	B 05-09	Mines, pierres et terre	4	0.1	1	33.3	-1	-20.0
114	130	115	C 10-12	Aliments, boissons et tabac	110	2.0	-5	-4.3	-20	-15.4
3	2	2	C 13-14	Textile et habillement	3	0.1	1	50.0	1	50.0
1	1	0	C 15	Cuir, chaussures	0	0.0	0	0.0	-1	-100.0
61	46	52	C 16	Traitement du bois	53	1.0	1	1.9	7	15.2
33	29	29	C 17-18	Industrie du papier, édition, impression	35	0.6	6	20.7	6	20.7
61	63	57	C 19-21	Industrie chimique, raffinage de pétrole	58	1.0	1	1.8	-5	-7.9
2	1	5	C 22	Matières plastiques, caoutchouc	6	0.1	1	20.0	5	500.0
13	10	11	C 23	Verres, céramiques et produits en ciment	14	0.3	3	27.3	4	40.0
151	137	133	C 24-25	Matériaux, produits métalliques	128	2.3	-5	-3.8	-9	-6.6
28	34	36	C 26-27	Electrotechnique, électronique, montres, optique	36	0.6	0	0.0	2	5.9
33	28	24	C 28	Machines	22	0.4	-2	-8.3	-6	-21.4
4	3	2	C 29-30	Fabrication de véhicules	2	0.0	0	0.0	-1	-33.3
19	23	31	C 31-33	Meubles, bijoux, etc., recyclage	27	0.5	-4	-12.9	4	17.4
26	23	35	D 35	Energie, ravitaillement en eau	30	0.5	-5	-14.3	7	30.4
13	11	14	E 36-39	Recyclage; distribution d'eau	14	0.3	0	0.0	3	27.3
569	502	505	F 41-43	Construction	453	8.2	-52	-10.3	-49	-9.8
975	1009	966	G 45-47	Commerce; entretien et réparation d'automobiles	958	17.2	-8	-0.8	-51	-5.1
179	180	185	H 49-53	Transports	200	3.6	15	8.1	20	11.1
792	951	799	I 55-56	Hôtellerie et restauration	995	17.9	196	24.5	44	4.6
70	84	96	J 58-63	Information et communication	88	1.6	-8	-8.3	4	4.8
130	131	142	K 64-66	Activités financières, assurances	139	2.5	-3	-2.1	8	6.1
65	77	87	L 68	Activités immobilières	87	1.6	0	0.0	10	13.0
212	225	244	M 69-75	Activités spécialisées, scientifiques et technique	248	4.5	4	1.6	23	10.2
322	340	326	N 77-82	Activités de services administratifs et de soutien	311	5.6	-15	-4.6	-29	-8.5
126	129	137	O 84	Administration publique, assurances sociales	141	2.5	4	2.9	12	9.3
208	206	209	P 85	Enseignement	207	3.7	-2	-1.0	1	0.5
369	385	418	Q 86-89	Santé et action sociale	406	7.3	-12	-2.9	21	5.5
36	51	57	R 90-93	Activités créatives, artistiques et de spectacle	53	1.0	-4	-7.0	2	3.9
134	139	120	S 94-96	Autres services publics	126	2.3	6	5.0	-13	-9.4
7	5	4	T 97-98	Ménages privés	3	0.1	-1	-25.0	-2	-40.0
396	375	442	U	Non spécifié	480	8.6	38	8.6	105	28.0

2.15 Chômeurs inscrits selon les groupes de professions - Valais

Août 2013	Sept. 2013	Août 2014			Septembre 2014					
Effectifs					Effectifs		Variation par rapport au mois précédent		Variation par rapp. au même mois de l'année précédente	
					Nombre	Part (en %)	Absolue	Relative (en %)	Absolue	Relative (en %)
5283	5471	5428	Valais		5558	100	130	2.4	87	1.6
186	219	215	11	Agriculture, économie forestière, élevage animaux	208	3.7	-7	-3.3	-11	-5.0
63	59	58	21	Production denrées alimentaires, boissons et tabacs	56	1.0	-2	-3.4	-3	-5.1
17	19	15	22	Industrie textile et industrie du cuir	16	0.3	1	6.7	-3	-15.8
0	0	2	23	Travail de la céramique et du verre	2	0.0	0	0.0	2	100.0
127	122	149	24	Usinage de métaux et de la construction de machines	155	2.8	6	4.0	33	27.0
93	104	103	25	Electrotechnique, électronique, horlogerie, véhicule, outil	111	2.0	8	7.8	7	6.7
84	62	72	26	Industrie du bois et du papier	72	1.3	0	0.0	10	16.1
13	13	15	27	Arts graphiques	17	0.3	2	13.3	4	30.8
26	26	34	28	Industrie chimique et matières plastiques	29	0.5	-5	-14.7	3	11.5
138	134	119	29	Autres professions du façonnage et de la manufacture	114	2.1	-5	-4.2	-20	-14.9
72	71	58	31	Ingénieurs	61	1.1	3	5.2	-10	-14.1
29	25	34	32	Techniciens	36	0.6	2	5.9	11	44.0
109	106	120	33-34	Dessin technique	118	2.1	-2	-1.7	12	11.3
46	44	45	35	Machinistes	36	0.6	-9	-20.0	-8	-18.2
72	79	80	36	Informatique	79	1.4	-1	-1.3	0	0.0
544	498	538	41	Construction	476	8.6	-62	-11.5	-22	-4.4
4	4	2	42	Minière, travail pierre, matériaux de construction	2	0.0	0	0.0	-2	-50.0
637	672	636	51	Professions commerciales et de la vente	647	11.6	11	1.7	-25	-3.7
47	57	61	52	Publicité, marketing, tourisme, administration fiduciaire	66	1.2	5	8.2	9	15.8
218	219	230	53	Transports et circulation	228	4.1	-2	-0.9	9	4.1
24	24	29	54	Professions des postes et télécommunications	28	0.5	-1	-3.4	4	16.7
938	1096	915	61	Hôtellerie et restauration et économie domestique	1120	20.2	205	22.4	24	2.2
243	278	245	62	Nettoyage, hygiène et soins corporels	259	4.7	14	5.7	-19	-6.8
141	143	142	71	Entrepreneurs, directeurs, fonctionnaires supérieurs	135	2.4	-7	-4.9	-8	-5.6
610	614	648	72	Professions commerciales et administratives	647	11.6	-1	-0.2	33	5.4
46	43	38	73	Professionnels de la banque, employés d'assurance	44	0.8	6	15.8	1	2.3
47	52	53	74	Professions afférentes maintien de l'ordre, la sécurité	53	1.0	0	0.0	1	1.9
11	10	7	75	Professions judiciaires	11	0.2	4	57.1	1	10.0
28	29	34	81	Professions des médias et apparentées	30	0.5	-4	-11.8	1	3.4
36	35	44	82	Professions artistiques	43	0.8	-1	-2.3	8	22.9
163	157	190	83-84	Assistance sociale et spirituelle et éducation	189	3.4	-1	-0.5	32	20.4
48	48	53	85	Sciences sociales, humaines, naturelle, physique, exacte	55	1.0	2	3.8	7	14.6
238	245	241	86	Professions de la santé	243	4.4	2	0.8	-2	-0.8
5	7	9	87	Professions du sport et du divertissement	6	0.1	-3	-33.3	-1	-14.3
17	17	16	91	Professions du secteur tertiaire, si pas ailleurs	17	0.3	1	6.3	0	0.0
163	140	178	92-93	L'activité professionnelle ne peut pas être définie	148	2.7	-30	-16.9	8	5.7
0	0	0		Non spécifié	1	0.0	1	0.0	1	100.0

2.16 Chômeurs inscrits selon les groupes de professions - Haut-Valais

Août 2013	Sept. 2013	Août 2014			Septembre 2014					
Effectifs					Effectifs		Variation par rapport au mois précédent		Variation par rapp. au même mois de l'année précédente	
					Nombre	Part (en %)	Absolue	Relative (en %)	Absolue	Relative (en %)
577	680	545	Haut-Valais		667	100.0	122	22.4	-13	-1.9
7	9	13	11	Agriculture, économie forestière, élevage animaux	12	1.8	-1	-7.7	3	33.3
9	11	9	21	Production denrées alimentaires, boissons et tabacs	7	1.0	-2	-22.2	-4	-36.4
0	1	1	22	Industrie textile et industrie du cuir	1	0.1	0	0.0	0	0.0
0	0	1	23	Travail de la céramique et du verre	2	0.3	1	100.0	2	100.0
11	13	11	24	Usinage de métaux et de la construction de machines	15	2.2	4	36.4	2	15.4
14	10	12	25	Electrotechnique, électronique, horlogerie, véhicule, outil	13	1.9	1	8.3	3	30.0
12	9	2	26	Industrie du bois et du papier	4	0.6	2	100.0	-5	-55.6
2	1	0	27	Arts graphiques	0	0.0	0	0.0	-1	-100.0
0	2	5	28	Industrie chimique et matières plastiques	6	0.9	1	20.0	4	200.0
21	20	22	29	Autres professions du façonnage et de la manufacture	21	3.1	-1	-4.5	1	5.0
4	5	4	31	Ingénieurs	4	0.6	0	0.0	-1	-20.0
2	1	2	32	Techniciens	4	0.6	2	100.0	3	300.0
7	7	6	33-34	Dessin technique	4	0.6	-2	-33.3	-3	-42.9
3	4	10	35	Machinistes	6	0.9	-4	-40.0	2	50.0
4	5	7	36	Informatique	6	0.9	-1	-14.3	1	20.0
84	73	61	41	Construction	79	11.8	18	29.5	6	8.2
0	0	0	42	Minière, travail pierre, matériaux de construction	0	0.0	0	0.0	0	0.0
74	84	59	51	Professions commerciales et de la vente	55	8.2	-4	-6.8	-29	-34.5
0	1	3	52	Publicité, marketing, tourisme, administration fiduciaire	4	0.6	1	33.3	3	300.0
32	33	25	53	Transports et circulation	32	4.8	7	28.0	-1	-3.0
1	2	2	54	Professions des postes et télécommunications	2	0.3	0	0.0	0	0.0
157	241	173	61	Hôtellerie et restauration et économie domestique	257	38.5	84	48.6	16	6.6
37	50	29	62	Nettoyage, hygiène et soins corporels	44	6.6	15	51.7	-6	-12.0
12	14	13	71	Entrepreneurs, directeurs, fonctionnaires supérieurs	11	1.6	-2	-15.4	-3	-21.4
23	23	20	72	Professions commerciales et administratives	23	3.4	3	15.0	0	0.0
0	1	2	73	Professionnels de la banque, employés d'assurance	3	0.4	1	50.0	2	200.0
5	8	4	74	Professions afférentes maintien de l'ordre, la sécurité	4	0.6	0	0.0	-4	-50.0
1	1	1	75	Professions judiciaires	1	0.1	0	0.0	0	0.0
3	2	2	81	Professions des médias et apparentées	2	0.3	0	0.0	0	0.0
4	2	2	82	Professions artistiques	3	0.4	1	50.0	1	50.0
17	19	18	83-84	Assistance sociale et spirituelle et éducation	18	2.7	0	0.0	-1	-5.3
3	2	1	85	Sciences sociales, humaines, naturelle, physique, exacte	1	0.1	0	0.0	-1	-50.0
16	12	19	86	Professions de la santé	18	2.7	-1	-5.3	6	50.0
0	0	0	87	Professions du sport et du divertissement	0	0.0	0	0.0	0	0.0
1	1	1	91	Professions du secteur tertiaire, si pas ailleurs	1	0.1	0	0.0	0	0.0
11	13	5	92-93	L'activité professionnelle ne peut pas être définie	4	0.6	-1	-20.0	-9	-69.2
0	0	0		Non spécifié	0	0.0	0	0.0	0	0.0

2.17 Chômeurs inscrits selon les groupes de professions - Valais Central

Août 2013	Sept. 2013	Août 2014			Septembre 2014					
Effectifs					Effectifs		Variation par rapport au mois précédent		Variation par rapp. au même mois de l'année précédente	
					Nombre	Part (en %)	Absolue	Relative (en %)	Absolue	Relative (en %)
2582	2689	2653	Valais Central		2724	100	71	2.7	35	1.3
118	137	146	11	Agriculture, économie forestière, élevage animaux	145	5.3	-1	-0.7	8	5.8
33	27	30	21	Production denrées alimentaires, boissons et tabacs	28	1.0	-2	-6.7	1	3.7
7	9	8	22	Industrie textile et industrie du cuir	8	0.3	0	0.0	-1	-11.1
0	0	1	23	Travail de la céramique et du verre	0	0.0	-1	-100.0	0	0.0
71	59	65	24	Usinage de métaux et de la construction de machines	74	2.7	9	13.8	15	25.4
41	52	39	25	Electrotechnique, électronique, horlogerie, véhicule, outil	45	1.7	6	15.4	-7	-13.5
36	37	43	26	Industrie du bois et du papier	41	1.5	-2	-4.7	4	10.8
7	9	11	27	Arts graphiques	12	0.4	1	9.1	3	33.3
8	6	8	28	Industrie chimique et matières plastiques	6	0.2	-2	-25.0	0	0.0
63	65	49	29	Autres professions du façonnage et de la manufacture	41	1.5	-8	-16.3	-24	-36.9
44	39	27	31	Ingénieurs	31	1.1	4	14.8	-8	-20.5
11	12	15	32	Techniciens	14	0.5	-1	-6.7	2	16.7
55	53	52	33-34	Dessin technique	56	2.1	4	7.7	3	5.7
21	23	17	35	Machinistes	14	0.5	-3	-17.6	-9	-39.1
27	32	34	36	Informatique	31	1.1	-3	-8.8	-1	-3.1
254	241	244	41	Construction	223	8.2	-21	-8.6	-18	-7.5
2	2	1	42	Minière, travail pierre, matériaux de construction	1	0.0	0	0.0	-1	-50.0
309	306	304	51	Professions commerciales et de la vente	313	11.5	9	3.0	7	2.3
21	28	35	52	Publicité, marketing, tourisme, administration fiduciaire	35	1.3	0	0.0	7	25.0
104	104	110	53	Transports et circulation	105	3.9	-5	-4.5	1	1.0
17	16	20	54	Professions des postes et télécommunications	17	0.6	-3	-15.0	1	6.3
435	506	424	61	Hôtellerie et restauration et économie domestique	510	18.7	86	20.3	4	0.8
112	128	126	62	Nettoyage, hygiène et soins corporels	130	4.8	4	3.2	2	1.6
58	57	60	71	Entrepreneurs, directeurs, fonctionnaires supérieurs	54	2.0	-6	-10.0	-3	-5.3
319	333	328	72	Professions commerciales et administratives	332	12.2	4	1.2	-1	-0.3
20	18	16	73	Professionnels de la banque, employés d'assurance	19	0.7	3	18.8	1	5.6
22	22	26	74	Professions afférentes maintien de l'ordre, la sécurité	28	1.0	2	7.7	6	27.3
3	4	5	75	Professions judiciaires	10	0.4	5	100.0	6	150.0
12	13	17	81	Professions des médias et apparentées	13	0.5	-4	-23.5	0	0.0
18	19	26	82	Professions artistiques	26	1.0	0	0.0	7	36.8
85	78	92	83-84	Assistance sociale et spirituelle et éducation	98	3.6	6	6.5	20	25.6
30	31	30	85	Sciences sociales, humaines, naturelle, physique, exacte	30	1.1	0	0.0	-1	-3.2
121	129	119	86	Professions de la santé	122	4.5	3	2.5	-7	-5.4
1	3	5	87	Professions du sport et du divertissement	5	0.2	0	0.0	2	66.7
5	6	9	91	Professions du secteur tertiaire, si pas ailleurs	9	0.3	0	0.0	3	50.0
92	85	111	92-93	L'activité professionnelle ne peut pas être définie	98	3.6	-13	-11.7	13	15.3
0	0	0		Non spécifié	0	0.0	0	0.0	0	0.0

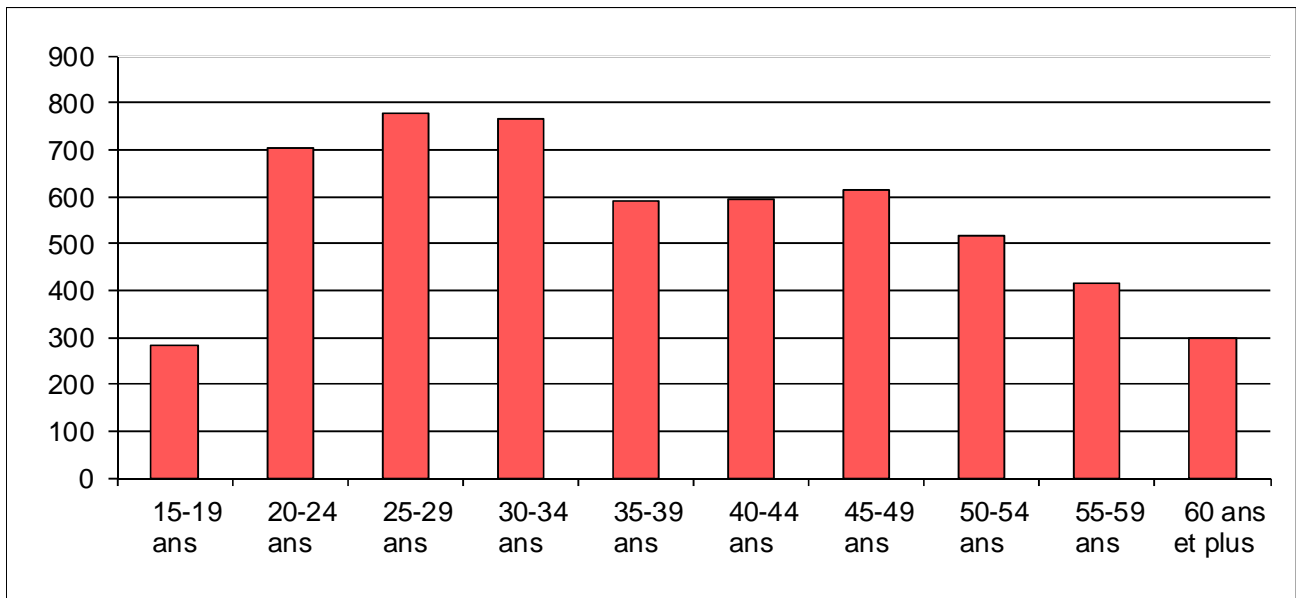
2.18 Chômeurs inscrits selon les groupes de professions - Bas-Valais

Août 2013	Sept. 2013	Août 2014			Septembre 2014					
Effectifs					Effectifs		Variation par rapport au mois précédent		Variation par rapp. au même mois de l'année précédente	
					Nombre	Part (en %)	Absolue	Relative (en %)	Absolue	Relative (en %)
2124	2102	2230	Bas-Valais		2167	100	-63	-2.8	65	3.1
61	73	56	11	Agriculture, économie forestière, élevage animaux	51	2.4	-5	-8.9	-22	-30.1
21	21	19	21	Production denrées alimentaires, boissons et tabacs	21	1.0	2	10.5	0	0.0
10	9	6	22	Industrie textile et industrie du cuir	7	0.3	1	16.7	-2	-22.2
0	0	0	23	Travail de la céramique et du verre	0	0.0	0	0.0	0	0.0
45	50	73	24	Usinage de métaux et de la construction de machines	66	3.0	-7	-9.6	16	32.0
38	42	52	25	Electrotechnique, électronique, horlogerie, véhicule, outil	53	2.4	1	1.9	11	26.2
36	16	27	26	Industrie du bois et du papier	27	1.2	0	0.0	11	68.8
4	3	4	27	Arts graphiques	5	0.2	1	25.0	2	66.7
18	18	21	28	Industrie chimique et matières plastiques	17	0.8	-4	-19.0	-1	-5.6
54	49	48	29	Autres professions du façonnage et de la manufacture	52	2.4	4	8.3	3	6.1
24	27	27	31	Ingénieurs	26	1.2	-1	-3.7	-1	-3.7
16	12	17	32	Techniciens	18	0.8	1	5.9	6	50.0
47	46	62	33-34	Dessin technique	58	2.7	-4	-6.5	12	26.1
22	17	18	35	Machinistes	16	0.7	-2	-11.1	-1	-5.9
41	42	39	36	Informatique	42	1.9	3	7.7	0	0.0
206	184	233	41	Construction	174	8.0	-59	-25.3	-10	-5.4
2	2	1	42	Minière, travail pierre, matériaux de construction	1	0.0	0	0.0	-1	-50.0
254	282	273	51	Professions commerciales et de la vente	279	12.9	6	2.2	-3	-1.1
26	28	23	52	Publicité, marketing, tourisme, administration fiduciaire	27	1.2	4	17.4	-1	-3.6
82	82	95	53	Transports et circulation	91	4.2	-4	-4.2	9	11.0
6	6	7	54	Professions des postes et télécommunications	9	0.4	2	28.6	3	50.0
346	349	318	61	Hôtellerie et restauration et économie domestique	353	16.3	35	11.0	4	1.1
94	100	90	62	Nettoyage, hygiène et soins corporels	85	3.9	-5	-5.6	-15	-15.0
71	72	69	71	Entrepreneurs, directeurs, fonctionnaires supérieurs	70	3.2	1	1.4	-2	-2.8
268	258	300	72	Professions commerciales et administratives	292	13.5	-8	-2.7	34	13.2
26	24	20	73	Professionnels de la banque, employés d'assurance	22	1.0	2	10.0	-2	-8.3
20	22	23	74	Professions afférentes maintien de l'ordre, la sécurité	21	1.0	-2	-8.7	-1	-4.5
7	5	1	75	Professions judiciaires	0	0.0	-1	-100.0	-5	-100.0
13	14	15	81	Professions des médias et apparentées	15	0.7	0	0.0	1	7.1
14	14	16	82	Professions artistiques	14	0.6	-2	-12.5	0	0.0
61	60	80	83-84	Assistance sociale et spirituelle et éducation	73	3.4	-7	-8.8	13	21.7
15	15	22	85	Sciences sociales, humaines, naturelle, physique, exacte	24	1.1	2	9.1	9	60.0
101	104	103	86	Professions de la santé	103	4.8	0	0.0	-1	-1.0
4	4	4	87	Professions du sport et du divertissement	1	0.0	-3	-75.0	-3	-75.0
11	10	6	91	Professions du secteur tertiaire, si pas ailleurs	7	0.3	1	16.7	-3	-30.0
60	42	62	92-93	L'activité professionnelle ne peut pas être définie	46	2.1	-16	-25.8	4	9.5
0	0	0		Non spécifié	1	0.0	1	100.0	1	100.0

2.19 Chômeurs inscrits selon la dernière fonction exercée

Août 2013	Sept. 2013	Août 2014		Septembre 2014					
Effectifs				Effectifs		Variation par rapport au mois précédent		Variation par rapp. au même mois de l'année précédente	
				Nombre	Part (en %)	Absolue	Relative (en %)	Absolue	Relative (en %)
5283	5471	5428	Valais	5558	100	130	2.4	87	1.6
11	11	8	Indépendants	9	0.2	1	12.5	-2	-18.2
75	71	53	Cadres	51	0.9	-2	-3.8	-20	-28.2
2937	3030	3082	Spécialistes	3152	56.7	70	2.3	122	4.0
2000	2119	2006	Auxiliaires	2089	37.6	83	4.1	-30	-1.4
157	154	182	Apprentis	177	3.2	-5	-2.7	23	14.9
3	3	1	Travailleurs à domicile	1	0.0	0	0.0	-2	-66.7
100	83	96	Ecoliers, étudiants	79	1.4	-17	-17.7	-4	-4.8
0	0	0	Non spécifié	0	0.0	0	0.0	0	0.0

2.20 Chômeurs inscrits selon les classes d'âge



2.21 Chômeurs inscrits selon les classes d'âge

Août 2013	Sept. 2013	Août 2014		Septembre 2014					
Effectifs				Effectifs		Variation par rapport au mois précédent		Variation par rapp. au même mois de l'année précédente	
				Nombre	Taux	Absolue	Relative (en %)	Absolue	Relative (en %)
5283	5471	5428	Valais	5558	3.4	130	2.4	87	1.6
295	270	312	15-19 ans	283	3.4	-29	-9.3	13	4.8
649	708	666	20-24 ans	705	5.1	39	5.9	-3	-0.4
770	765	734	25-29 ans	776	4.3	42	5.7	11	1.4
679	701	725	30-34 ans	767	4.4	42	5.8	66	9.4
527	556	587	35-39 ans	590	3.3	3	0.5	34	6.1
570	617	599	40-44 ans	596	2.9	-3	-0.5	-21	-3.4
586	603	586	45-49 ans	613	2.7	27	4.6	10	1.7
520	520	505	50-54 ans	516	2.8	11	2.2	-4	-0.8
402	430	433	55-59 ans	415	2.9	-18	-4.2	-15	-3.5
285	301	281	60 ans et plus	297	3.1	16	5.7	-4	-1.3
			Hommes						
2714	2716	2792	Total	2815	3.2	23	0.8	99	3.6
164	141	188	15-19 ans	166	3.6	-22	-11.7	25	17.7
328	342	347	20-24 ans	377	5.2	30	8.6	35	10.2
369	363	334	25-29 ans	351	3.8	17	5.1	-12	-3.3
303	317	379	30-34 ans	376	3.8	-3	-0.8	59	18.6
273	267	274	35-39 ans	269	2.7	-5	-1.8	2	0.7
292	305	297	40-44 ans	291	2.6	-6	-2.0	-14	-4.6
287	274	298	45-49 ans	306	2.5	8	2.7	32	11.7
284	279	263	50-54 ans	271	2.8	8	3.0	-8	-2.9
243	254	244	55-59 ans	225	2.6	-19	-7.8	-29	-11.4
171	174	168	60 ans et plus	183	2.9	15	8.9	9	5.2
			Femmes						
2569	2755	2636	Total	2743	3.8	107	4.1	-12	-0.4
131	129	124	15-19 ans	117	3.1	-7	-5.6	-12	-9.3
321	366	319	20-24 ans	328	5.1	9	2.8	-38	-10.4
401	402	400	25-29 ans	425	4.7	25	6.3	23	5.7
376	384	346	30-34 ans	391	5.2	45	13.0	7	1.8
254	289	313	35-39 ans	321	3.9	8	2.6	32	11.1
278	312	302	40-44 ans	305	3.1	3	1.0	-7	-2.2
299	329	288	45-49 ans	307	3.0	19	6.6	-22	-6.7
236	241	242	50-54 ans	245	2.9	3	1.2	4	1.7
159	176	189	55-59 ans	190	3.2	1	0.5	14	8.0
114	127	113	60 ans et plus	114	3.4	1	0.9	-13	-10.2

2.22 Chômeurs de longue durée

Août 2013	Sept. 2013	Août 2014	Septembre 2014							
Effectifs				Effectifs		Variation par rapport au mois précédent		Part en % du total des chômeurs	Variation par rapp. au même mois de l'année précédente	
				Nombre	Part (en %)	Absolue	Relative (en %)		Absolue	Relative (en %)
629	650	731	Valais	714	100	-17	-2.3	12.8	64	9.8
			Selon la région:							
19	20	20	Haut-Valais	18	2.5	-2	-10.0	2.7	-2	-10.0
344	367	419	Valais central	409	57.3	-10	-2.4	15.0	42	11.4
266	263	292	Bas-Valais	287	40.2	-5	-1.7	13.2	24	9.1
			Selon le sexe:							
315	315	345	Hommes	327	45.8	-18	-5.2	11.6	12	3.8
314	335	386	Femmes	387	54.2	1	0.3	14.1	52	15.5
			Selon la nationalité:							
350	372	415	Suisses	398	55.7	-17	-4.1	13.7	26	7.0
279	278	316	Etrangers	316	44.3	0	0.0	11.9	38	13.7
			Selon l'âge:							
20	23	18	15-24 ans	15	2.1	-3	-16.7	1.5	-8	-34.8
354	375	401	25-49 ans	400	56.0	-1	-0.2	12.0	25	6.7
255	252	312	50 ans et plus	299	41.9	-13	-4.2	24.3	47	18.7
			Pour quelques groupes de professions							
75	87	95	Professions commerciales et administratives	96	13.4	1	1.1	14.8	9	10.3
45	51	59	Construction	55	7.7	-4	-6.8	11.6	4	7.8
101	102	97	Hôtellerie et restauration et économie domestique	103	14.4	6	6.2	9.2	1	1.0
18	15	14	Usinage de métaux et de la construction de machines	15	2.1	1	7.1	9.7	0	0.0
74	81	99	Professions commerciales et de la vente	100	14.0	1	1.0	15.5	19	23.5
316	314	367	Autres professions	345	48.3	-22	-6.0	4.7	31	9.9

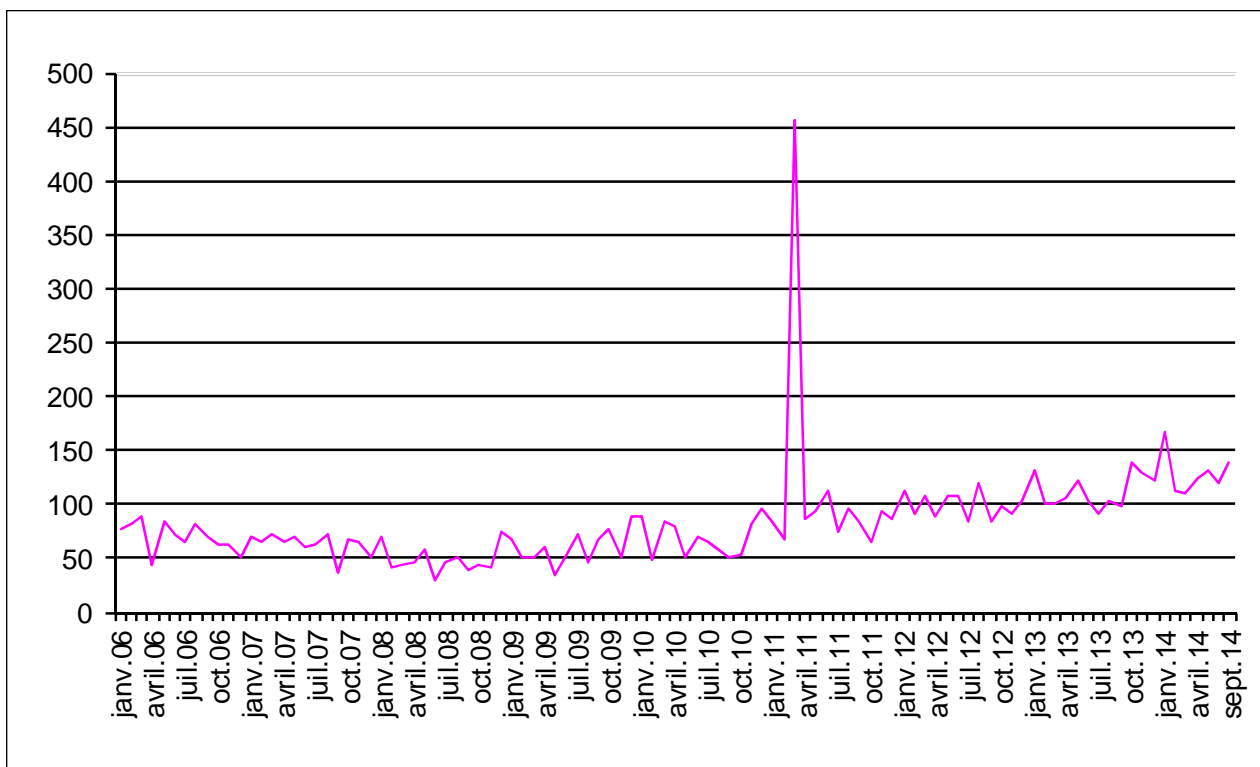
2.23 Arrivées en fin de droits

	Jan.	Fév.	Mars	Avril	Mai	Juin	Juillet	Août	Sept.	Oct.	Nov.	Déc.	Ø
2014*)	166	112	110	125	132	119	139						129
2013	132	101	101	106	122	102	91	104	98	139	130	123	112
2012	111	92	107	89	107	107	84	119	83	98	92	104	99
2011	84	67	456	87	93	113	75	97	86	66	92	86	117
2010	88	49	83	79	50	69	64	57	52	54	81	97	69
2009	68	51	51	60	34	52	73	46	68	76	51	89	60
2008	69	41	43	47	57	30	46	50	39	44	41	75	49
2007	70	65	73	64	71	60	63	73	37	68	65	50	63
2006	77	81	88	45	83	73	64	81	70	62	62	52	70
2005	70	80	86	92	73	75	59	74	62	77	88	97	78
2004	114	63	65	78	48	93	82	70	78	71	81	128	81

*) en italiques, chiffres provisoires

Les statistiques sur les arrivées en fin de droits ne sont disponibles qu'avec un décalage de deux mois.

2.24 Evolution des arrivées en fin de droits



2.25 Places vacantes annoncées

Août 2013	Sept. 2013	Août 2014		Septembre 2014					
Effectifs				Effectifs		Variation par rapport au mois précédent		Variation par rapp. au même mois de l'année précédente	
				Nombre	Part (en %)	Absolue	Relative (en %)	Absolue	Relative (en %)
593	610	487	Valais	566	100.0	79	16.2	-44	-7.2
			Selon le temps de travail:						
485	507	421	Temps complet	484	85.5	63	15.0	-23	-4.5
108	103	66	Temps partiel	82	14.5	16	24.2	-21	-20.4
			Selon les régions:						
275	273	193	Oberwallis	257	45.4	64	33.2	-16	-5.9
51	38	43	Sierre	53	9.4	10	23.3	15	39.5
146	163	115	Sion / Hérens / Conthey	112	19.8	-3	-2.6	-51	-31.3
72	84	68	Martigny / Entremont	73	12.9	5	7.4	-11	-13.1
49	52	36	Monthey / St-Maurice	38	6.7	2	5.6	-14	-26.9

2.26 Réduction de l'horaire de travail (RHT) décomptées

Jun 2013	Juillet 2013	Jun 2014		Juillet 2014				
Effectifs				Effectifs	Variation par rapport au mois précédent		Variation par rapp. au même mois de l'année précédente	
				Nombre	Absolue	Relative (en %)	Absolue	Relative (en %)
20	12	6	Entreprises	8	2	33.3	-4	-33.3
366	137	78	Travailleurs touchés	38	-40	-51.3	-99	-72.3
40202	10545	3516	Heures chômées	2461	-1055	-30.0	-8084	-76.7

(..) Les variations supérieures à 200% ne sont pas publiées.

3. Définitions / Explications

Chômeurs inscrits	<p>Personnes inscrites auprès des offices régionaux de placement (ORP), qui n'ont pas d'emploi et sont immédiatement disponibles en vue d'un placement. Peu importe qu'elles touchent, ou non, une indemnité de chômage.</p> <p><i>Les chômeurs complets</i> cherchent un poste à plein temps (temps de travail > ou = à 90%); <i>les chômeurs partiels</i>, un poste à temps partiel (temps de travail < 90%).</p>
Demandeurs d'emploi Inscrits	<p>Tous les demandeurs d'emploi, chômeurs et non-chômeurs, inscrits aux ORP et cherchant un emploi.</p>
Régions ORP	<p>Suite à la décision de remplacer, en 2009, les 8 régions socio-économiques par les 3 nouvelles régions (Bas-Valais, Haut-Valais et Valais Central), les tableaux 2.8 à 2.11 contiennent désormais les régions ORP. Remarque : St-Léonard, qui appartenait à la région socio-économique de Sion/Hérens/Conthey est intégrée à la région ORP de Sierre.</p>
Demandeurs d'emploi inscrits non-chômeurs	<p>Demandeurs d'emploi inscrits aux ORP et qui, à la différence des chômeurs, ne sont pas immédiatement disponibles pour le placement ou ont un emploi.</p> <p>Le nombre de demandeurs d'emploi non-chômeurs correspond à la différence entre le nombre des demandeurs d'emploi et celui des chômeurs. Ils sont classés dans les sous-catégories suivantes: nombre de personnes en gain intermédiaire, en programmes d'emploi temporaire, en reconversion / perfectionnement, en mesures spécifiques, en incapacité de travail / militaire, en mesures cantonales et en recherche d'emploi.</p> <p><i>Les demandeurs d'emploi complets</i> cherchent un poste à plein temps ; <i>les demandeurs d'emploi partiels</i>, un poste à temps partiel.</p>
Gain intermédiaire	<p>Tout gain qu'un assuré retire d'une activité salariée ou indépendante exercée pendant une période de contrôle.</p>
Programmes d'emploi temporaire	<p>Programmes d'emplois temporaires (PET) financés par l'assurance-chômage dans le but de faciliter l'intégration ou la réinsertion professionnelles des assurés. La mesure d'emploi peut également prendre la forme de stages pratiques dans des entreprises ou dans l'administration ou de semestres de motivation pour les jeunes sortant de l'école.</p>
Reconversion / perfectionnement	<p>Mesures de reconversion et de perfectionnement (cours) dont le but est d'améliorer rapidement et sensiblement l'aptitude au placement de l'assuré sur le marché du travail. La mesure peut également prendre la forme de stage de formation dans une entreprise ou dans le cadre d'une entreprise d'entraînement.</p> <p><i>Les personnes libérées de l'entretien de conseil durant la mesure de formation sont recensées comme « demandeurs d'emploi non-chômeurs en mesure de formation ».</i></p> <p><i>Les personnes non libérées de l'entretien de conseil durant la mesure de formation sont recensées comme « chômeurs ».</i></p>
Mesures spécifiques	<p>Sont des mesures spécifiques au sens de la loi fédérale sur l'assurance-chômage (LACI) :</p> <ul style="list-style-type: none">- les allocations de formation (AFO) ;- les allocations d'initiation au travail (AIT) ;- le soutien aux assurés qui entreprennent une activité indépendante (SAI).
Incapacité de travail, militaire	<p>Les personnes en incapacité de travail / service militaire d'une durée supérieure à un mois sont recensées comme « demandeurs d'emploi non chômeurs ». Si cette incapacité de travail ou le service militaire est de moins d'un mois, elles sont recensées comme « chômeurs ».</p>

Mesures cantonales	<p>Mesures de réinsertion professionnelle mises en place et financées par le canton pour les personnes n'ayant pas ou plus de droit aux prestations fédérales de l'assurance-chômage. Sont recensées dans cette catégorie les personnes qui participent à :</p> <ul style="list-style-type: none"> - un programme de qualification (PQF) ; - une mesure de soutien à la prise d'emploi (allocations cantonales d'initiation au travail AITc, stages professionnels cantonaux, contributions cantonales aux frais de déplacement et/ou de séjour hebdomadaire PESEc). <p>Les chômeurs en fin de droits qui restent inscrits auprès des ORP et qui ne participent pas à une mesure cantonale sont recensés comme « chômeurs ».</p>
Effectifs	Le dernier jour ouvrable du mois sert de jour de référence.
Taux de chômage	Nombre de chômeurs inscrits le jour de référence, divisé par le nombre de personnes actives selon le dernier recensement populaire (161.820 personnes pour le Valais depuis le 1 ^{er} janvier 2010).
Activités économiques	Nomenclature Générale des Activités économiques (NOGA) 2002.
Groupes de professions	Classement selon la nomenclature suisse des professions 2000. Attribution à la dernière activité exercée.
Fonctions exercées	<p><i>Indépendant</i>: propriétaire d'entreprise ou membre d'une société en nom collectif ou en commandite.</p> <p><i>Cadre</i>: exerce des tâches de direction, coordination ou contrôle.</p> <p><i>Spécialiste</i>: exécute des tâches complexes et sous sa responsabilité.</p> <p><i>Auxiliaire</i>: exécute des tâches simples et ne nécessitant pas de formation élémentaire.</p> <p><i>Apprenti</i>: fin ou rupture d'un apprentissage ou d'une formation élémentaire.</p> <p><i>Travailleur à domicile</i>: effectue des travaux à la maison pour le compte d'une entreprise.</p> <p><i>Ecolier, étudiant</i>: fin ou rupture d'une formation dans un établissement d'enseignement.</p>
Chômeurs de longue durée	Personnes au chômage depuis plus d'une année.
Places vacantes annoncées	Emplois à repourvoir annoncés par les entreprises auprès des ORP. Sans une demande explicite de prolongation, les places vacantes annoncées sont gardées dans la base de données pendant deux mois au maximum.
Arrivées en fin de droits	<p>Nombre de chômeurs qui durant le mois civil de référence ont épuisé leurs droits aux prestations de l'assurance-chômage.</p> <p>Pour des raisons pratiques liées aux versements, les données des caisses de chômage sur le nombre de chômeurs arrivés en fin de droits dans un mois donné ne sont disponibles qu'avec un décalage de deux mois.</p>
Réduction de l'horaire de travail (RHT)	<p>Réduction temporaire, partielle ou complète de l'horaire de travail au sein d'une entreprise, assortie normalement d'une réduction de salaire correspondante sous maintien du contrat de travail. L'indemnité RHT compense partiellement la réduction de salaire et offre ainsi aux employeurs une alternative aux licenciements. Les indemnités en cas de RHT sont versées en fonction des réductions d'horaire effectives, quel que soit le nombre d'employés de l'entreprise.</p> <p>La statistique recense les réductions de l'horaire de travail décomptées et indemnisées par les caisses. Pour des raisons d'ordre pratique liées au versement des indemnités, les données des caisses de chômage sur les réductions de l'horaire de travail décomptées ne sont disponibles qu'après un délai de deux mois.</p>

Les définitions sont indiquées dans le même ordre que les tableaux