



CANTON DU VALAIS
KANTON WALLIS

Département de l'économie, de l'énergie et du territoire
Service de l'industrie, du commerce et du travail
Observatoire valaisan de l'emploi

Departement für Volkswirtschaft, Energie und Raumentwicklung
Dienststelle für Industrie, Handel und Arbeit
Arbeitsmarktbeobachtung Wallis

Statistikbulletin

Die Lage auf dem Walliser Arbeitsmarkt

September 2014

8. Oktober 2014



Publikation

Dienststelle für Industrie, Handel und Arbeit des Kantons Wallis (DIHA)

Av. du Midi 7, 1950 Sitten

Tel. 027 606 73 33, Fax 027 606 73 39, sict-diha@admin.vs.ch, www.vs.ch/arbeitslosigkeit

Erscheint einmal im Monat

Abonnement und Auskünfte

Können bei der erwähnten Adresse kostenlos per E-Mail bezogen werden

Internet

Die Veröffentlichung erfolgt auf der Internetseite www.vs.ch/arbeitslosigkeit unter der Rubrik: Arbeitslosigkeit > Statistik

Copyright

Nachdruck unter Quellenangabe erlaubt

Das Layout dieser Publikation basiert auf der Mediendokumentation „Die Lage auf dem Arbeitsmarkt“ des Staatssekretariats für Wirtschaft (SECO), Bern

Inhaltsverzeichnis

1. Medienmitteilung	4
2. Tabellen und Grafiken	5
2.1 Registrierte Arbeitslose nach Kantonen.....	5
2.2 Registrierte Arbeitslose.....	6
2.3 Arbeitslosenquote.....	7
2.4 Registrierte Arbeitslose nach Geschlecht, Dauer und Herkunft.....	7
2.5 Registrierte Stellensuchende	8
2.6 Stellensuchendenquote	9
2.7 Entwicklung der Zahl der Arbeitslosen und der Stellensuchenden	10
2.8 Registrierte Arbeitslose nach RAV.....	11
2.9 Arbeitslosenquote nach RAV	11
2.10 Registrierte Stellensuchende nach RAV	12
2.11 Stellensuchendenquote nach RAV	12
2.12 Status der Stellensuchenden nach RAV	13
2.13 Registrierte Arbeitslose (AL) und Stellensuchende (STES) nach Gemeinden.....	14
2.14 Registrierte Arbeitslose nach Wirtschaftszweigen.....	15
2.15 Registrierte Arbeitslose nach Berufsgruppen - Wallis	16
2.16 Registrierte Arbeitslose nach Berufsgruppen - Oberwallis	17
2.17 Registrierte Arbeitslose nach Berufsgruppen - Mittelwallis.....	18
2.18 Registrierte Arbeitslose nach Berufsgruppen - Unterwallis	19
2.19 Registrierte Arbeitslose nach der zuletzt ausgeübten Funktion.....	20
2.20 Registrierte Arbeitslose nach Altersklassen	20
2.21 Registrierte Arbeitslose nach Altersklassen	21
2.22 Langzeitarbeitslose.....	22
2.23 Ausgesteuerte aus der Arbeitslosenversicherung.....	23
2.24 Entwicklung der Ausgesteuerten	23
2.25 Gemeldete offene Stellen	24
2.26 Abgerechnete Kurzarbeit	25
3. Erläuterungen	26

1. Medienmitteilung

Wallis: Die Lage auf dem Arbeitsmarkt im September

(I-VS).- Ende September verzeichnete das Wallis 5558 Arbeitslose, die in einem der fünf Regionalen Arbeitsvermittlungszentren (RAV) des Kantons angemeldet waren, d.h. 130 mehr als Ende August. Die Arbeitslosenquote verharrt unverändert bei 3,4 %.

Die Situation auf dem Walliser Arbeitsmarkt war Ende September relativ günstig. Obwohl die Arbeitslosigkeit auf Ende des Monats leicht angestiegen ist, befindet sie sich auf einem ähnlichen Niveau wie letztes Jahr zur selben Zeit.

In den saisonalen Berufsgruppen kann ein Rückgang der Arbeitslosigkeit im Baugewerbe ausgemacht werden, da die Unternehmen immer noch Personal rekrutieren, um die Baustellen vor Einbruch des Winters fertig zu stellen. Im Gastgewerbe hingegen stieg die Arbeitslosigkeit im September wegen dem Ende der Sommersaison in den Tourismusgebieten.

Im Vergleich zur selben Zeit vor einem Jahr ist die Lage im Baugewerbe besser, während sie im Gastgewerbe unverändert geblieben ist.

In den nicht-saisonalen Berufsgruppen hingegen spüren die Unternehmen noch die Folgen der schwierigen Wirtschaftslage der letzten Monate und zögern, neue Mitarbeitende einzustellen.

2. Tabellen und Grafiken

2.1 Registrierte Arbeitslose nach Kantonen

September 2014					
Bestände	Veränderungen zum Vormonat		Quote	Veränderungen zum Vormonat in Prozentpunkten	
129965	1531	Schweiz	3.0		0.0
25093	665	Zürich	3.2		0.1
12654	114	Bern	2.3		0.0
3938	-80	Luzern	1.8		-0.1
141	0	Uri	0.8		0.0
1249	-7	Schwyz	1.5		0.0
170	-8	Obwalden	0.8		-0.1
218	8	Nidwalden	0.9		0.0
448	1	Glarus	2.0		0.0
1418	-3	Zug	2.2		0.0
4245	-74	Fribourg	2.8		0.0
3292	-67	Solothurn	2.3		0.0
3173	67	Basel-Stadt	3.4		0.1
3743	12	Basel-Landschaft	2.6		0.1
1263	14	Schaffhausen	3.0		0.0
521	-23	Appenzell A.Rh.	1.8		0.0
77	-9	Appenzell I.Rh.	0.9		-0.1
5920	8	St. Gallen	2.2		0.0
1396	139	Graubünden	1.3		0.1
9703	209	Aargau	2.8		0.1
3256	31	Thurgau	2.3		0.0
6210	174	Ticino	3.9		0.1
17652	201	Vaud	4.7		0.0
5558	130	Valais	3.4		0.0
4524	-100	Neuchâtel	5.1		-0.1
12826	151	Genève	5.5		0.1
1277	-22	Jura	3.6		0.0

2.2 Registrierte Arbeitslose

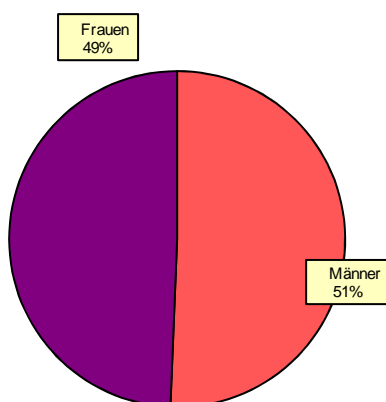
Aug. 2013	Sep. 2013	Aug. 2014	September 2014					
Bestände			Bestände		Veränderungen zum Vormonat		Veränderung zum gleichen Monat des letzten Jahres	
			Anzahl	Anteil (in %)	absolut	relativ (in %)	absolut	relativ (in %)
5283	5471	5428	5558	100.0	130	2.4	87	1.6
Wallis								
Nach Regionen:								
577	680	545	667	12.0	122	22.4	-13	-1.9
2582	2689	2653	2724	49.0	71	2.7	35	1.3
2124	2102	2230	2167	39.0	-63	-2.8	65	3.1
Nach Geschlecht:								
2714	2716	2792	2815	50.6	23	0.8	99	3.6
2569	2755	2636	2743	49.4	107	4.1	-12	-0.4
Nach Nationalität:								
2807	2849	2865	2896	52.1	31	1.1	47	1.6
2476	2622	2563	2662	47.9	99	3.9	40	1.5
Nach Alter:								
944	978	978	988	17.8	10	1.0	10	1.0
3132	3242	3231	3342	60.1	111	3.4	100	3.1
1207	1251	1219	1228	22.1	9	0.7	-23	-1.8
Nach Erwerbsstatus:								
4706	4900	4848	4982	89.6	134	2.8	82	1.7
577	571	580	576	10.4	-4	-0.7	5	0.9
Nach bisheriger Dauer:								
3377	3612	3331	3649	65.7	318	9.5	37	1.0
1277	1209	1366	1195	21.5	-171	-12.5	-14	-1.2
629	650	731	714	12.8	-17	-2.3	64	9.8

2.3 Arbeitslosenquote

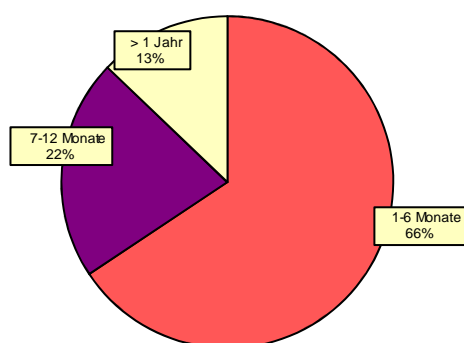
Aug. 2013	Sep. 2013	Aug. 2014				
Quote			September 2014			
			Quote	Veränderungen zum Vormonat in Prozentpunkten	Veränderung zum gleichen Monat des letzten Jahres in Prozentpunkten	
3.3	3.4	3.4	3.4	0.0	0.0	
Wallis						
Nach Regionen:						
1.4	1.6	1.3	1.6	0.3	0.0	
4.2	4.4	4.3	4.4	0.1	0.0	
3.6	3.6	3.8	3.7	-0.1	0.1	
Nach Geschlecht:						
3.0	3.1	3.1	3.2	0.1	0.1	
3.5	3.8	3.6	3.8	0.2	0.0	
Nach Nationalität:						
2.3	2.3	2.3	2.3	0.0	0.0	
6.4	6.8	6.7	6.9	0.2	0.1	
Nach Alter:						
4.3	4.4	4.4	4.5	0.1	0.1	
3.2	3.3	3.3	3.4	0.1	0.1	
2.8	3.0	2.9	2.9	0.0	-0.1	

2.4 Registrierte Arbeitslose nach Geschlecht, Dauer und Herkunft

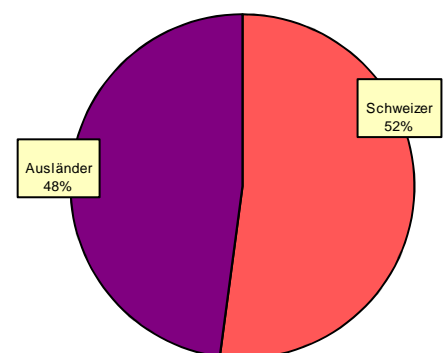
Geschlecht



Dauer



Herkunft



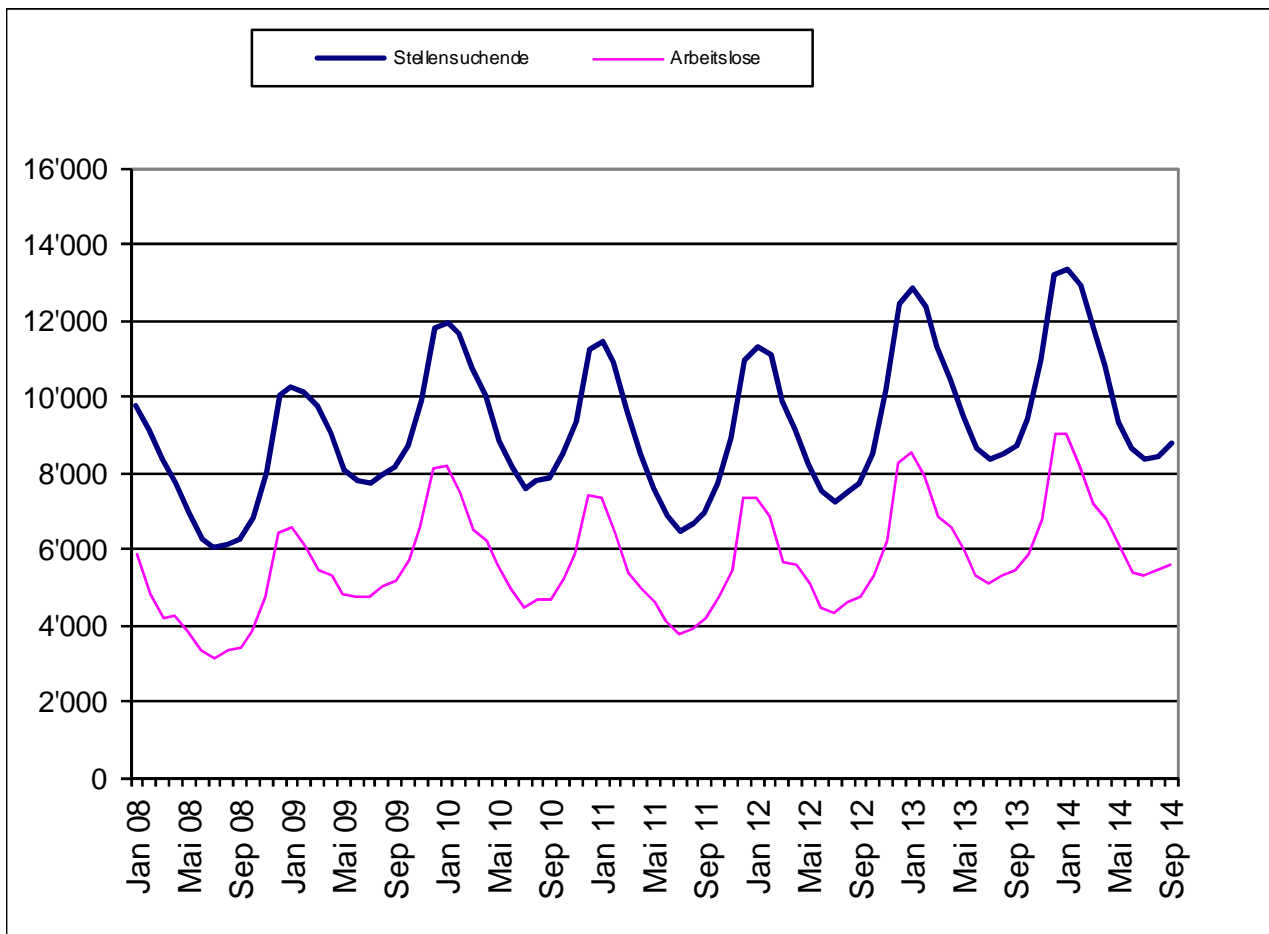
2.5 Registrierte Stellensuchende

Aug. 2013	Sep. 2013	Aug. 2014	September 2014						
Bestände				Bestände		Veränderungen zum Vormonat		Veränderung zum gleichen Monat des letzten Jahres	
				Anzahl	Anteil (in %)	absolut	relativ (in %)	absolut	relativ (in %)
8470	8701	8449	Wallis	8746	100	297	3.5	45	0.5
			Nach Regionen:						
970	1086	943	Oberwallis	1094	12.5	151	16.0	8	0.7
3971	4093	3920	Mittelwallis	4054	46.4	134	3.4	-39	-1.0
3529	3522	3586	Unterwallis	3598	41.1	12	0.3	76	2.2
			Nach Geschlecht:						
4249	4292	4261	Männer	4365	49.9	104	2.4	73	1.7
4221	4409	4188	Frauen	4381	50.1	193	4.6	-28	-0.6
			Nach Nationalität:						
4355	4372	4331	Schweizer	4433	50.7	102	2.4	61	1.4
4115	4329	4118	Ausländer	4313	49.3	195	4.7	-16	-0.4
			Nach Alter:						
1326	1405	1315	15-24 Jahre	1364	15.6	49	3.7	-41	-2.9
5069	5171	5071	25-49 Jahre	5289	60.5	218	4.3	118	2.3
2075	2125	2063	50 und mehr	2093	23.9	30	1.5	-32	-1.5
			Nach Erwerbsstatus:						
6866	7085	6878	Ganzstellensuchende	7137	81.6	259	3.8	52	0.7
1604	1616	1571	Teilweise Stellensuchende	1609	18.4	38	2.4	-7	-0.4
			Nach bisheriger Dauer:						
4359	4638	4289	1-6 Monate	4720	54.0	431	10.0	82	1.8
2167	2135	2131	7-12 Monate	1996	0.0	-135	-6.3	-139	-6.5
1944	1928	2029	> 1 Jahr	2030	23.2	1	0.0	102	5.3

2.6 Stellensuchendenquote

Aug. 2013	Sep. 2013	Aug. 2014		September 2014		
Quote				Quote	Veränderungen zum Vormonat in Prozent- punkten	Veränderung zum gleichen Monat des letzten Jahres in Prozent- punkten
5.2	5.4	5.2	Wallis	5.4	0.2	0.0
			Nach Regionen:			
2.3	2.6	2.3	Oberwallis	2.6	0.3	0.0
6.5	6.7	6.4	Mittelwallis	6.6	0.2	-0.1
6.0	6.0	6.1	Unterwallis	6.1	0.0	0.1
			Nach Geschlecht:			
4.8	4.8	4.8	Männer	4.9	0.1	0.1
5.8	6.1	5.8	Frauen	6.0	0.2	-0.1
			Nach Nationalität:			
3.5	3.5	3.5	Schweizer	3.6	0.1	0.1
10.7	11.3	10.7	Ausländer	11.2	0.5	-0.1
			Nach Alter:			
6.0	6.3	5.9	15-24 Jahre	6.1	0.2	-0.2
5.2	5.3	5.2	25-49 Jahre	5.4	0.2	0.1
4.9	5.0	4.9	50 und mehr	4.9	0.0	-0.1

2.7 Entwicklung der Zahl der Arbeitslosen und der Stellensuchenden



2.8 Registrierte Arbeitslose nach RAV

Aug. 2013	Sep. 2013	Aug. 2014		September 2014					
Bestände				Bestände		Veränderungen zum Vormonat		Veränderung zum gleichen Monat des letzten Jahres	
				Anzahl	Anteil (in %)	absolut	relativ (in %)	absolut	relativ (in %)
5283	5469	5426	Wallis	5556	100.0	130	2.4	87	1.6
576	677	544	Oberwallis	666	12.0	122	22.4	-11	-1.6
873	948	854	Sierre	930	16.7	76	8.9	-18	-1.9
1712	1745	1796	Sion	1791	32.2	-5	-0.3	46	2.6
1131	1094	1168	Martigny	1066	19.2	-102	-8.7	-28	-2.6
991	1005	1064	Monthey / St-Maurice	1103	19.9	39	3.7	98	9.8

2.9 Arbeitslosenquote nach RAV

Aug. 2013	Sep. 2013	Aug. 2014		September 2014		
Quote				Quote	Veränderungen zum Vormonat in Prozent- punkten	Veränderung zum gleichen Monat des letzten Jahres in Prozent- punkten
3.3	3.4	3.4	Wallis	3.4	0.0	0.0
1.4	1.6	1.3	Oberwallis	1.6	0.3	0.0
4.0	4.4	3.9	Sierre	4.3	0.4	-0.1
4.3	4.4	4.5	Sion	4.5	0.0	0.1
3.4	3.3	3.5	Martigny	3.2	-0.3	-0.1
3.9	4.0	4.2	Monthey / St-Maurice	4.4	0.2	0.4

2.10 Registrierte Stellensuchende nach RAV

Aug. 2013	Sep. 2013	Aug. 2014		September 2014					
Bestände				Bestände		Veränderungen zum Vormonat		Veränderung zum gleichen Monat des letzten Jahres	
				Anzahl	Anteil (in %)	absolut	relativ (in %)	absolut	relativ (in %)
8470	8701	8451		Wallis	8745	100.0	294	3.5	44
971	1085	942	Oberwallis	1093	12.5	151	16.0	8	0.7
1289	1400	1246	Sierre	1370	15.7	124	10.0	-30	-2.1
2685	2699	2676	Sion	2683	30.7	7	0.3	-16	-0.6
2071	2026	2094	Martigny	2024	23.1	-70	-3.3	-2	-0.1
1454	1491	1493	Monthey / St-Maurice	1575	18.0	82	5.5	84	5.6

2.11 Stellensuchendenquote nach RAV

Aug. 2013	Sep. 2013	Aug. 2014		September 2014			
Quote				Quote	Veränderungen zum Vormonat in Prozent- punkten	Veränderung zum gleichen Monat des letzten Jahres in Prozent- punkten	
				5.2	5.4	5.2	Wallis
2.3	2.6	2.3		Oberwallis	2.6	0.3	0.0
6.0	6.5	5.8	Sierre	6.3	0.5	-0.2	
6.8	6.8	6.7	Sion	6.8	0.1	0.0	
6.2	6.0	6.2	Martigny	6.0	-0.2	0.0	
5.8	5.9	5.9	Monthey / St-Maurice	6.2	0.3	0.3	

2.12 Status der Stellensuchenden nach RAV

September 2014	Arbeitslose	Nicht arbeitslose Stellen- suchende	Davon							Total der Stellensuchenden
			Zwischenverdienste	Programme zur vorübergehenden Beschäftigung ink. MOSE	Umschulung / Weiterbildung	spezifische Massnahmen (EAZ, AZ, FSE)	Arbeitsunfähigkeit, Militär	Kantonale Massnahmen (QP, KEAZ, kantonale Berufspraktika)	auf Arbeitssuche	
Oberwallis	666	427	167	143	2	5	52	7	51	1'093
Veränderung zum Vormonat	122	29	13	11	1	0	-1	2	3	151
Mittelwallis	2'721	1'332	853	166	25	11	66	86	125	4'053
Veränderung zum Vormonat	71	60	46	14	12	0	-3	6	-15	131
Sierre	930	440	321	38	2	1	26	35	17	1'370
Veränderung zum Vormonat	76	48	50	-2	1	0	-1	4	-4	124
Sion	1'791	892	532	128	23	10	40	51	108	2'683
Veränderung zum Vormonat	-5	12	-4	16	11	0	-2	2	-11	7
Unterwallis	2'169	1'430	958	198	12	17	86	52	107	3'599
Veränderung zum Vormonat	-63	76	49	29	5	6	0	2	-15	13
Martigny	1'066	958	685	98	7	6	70	16	76	2'024
Veränderung zum Vormonat	-102	32	29	16	5	5	3	-2	-24	-70
Monthey / St-Maurice	1'103	472	273	100	5	11	16	36	31	1'575
Veränderung zum Vormonat	39	44	20	13	0	1	-3	4	9	83
Wallis	5'556	3'189	1'978	507	39	33	204	145	283	8'745
Veränderung zum Vormonat	130	165	108	54	18	6	-4	10	-27	295

Die Tabelle 2.12 kann Differenzen zu den restlichen Tabellen des Statistikkbulletins aufweisen auf Grund von Stellensuchenden mit Wohnsitz im Wallis, welche jedoch in einem ausserkantonalen RAV eingeschrieben sind. Weitere Erläuterungen siehe Seiten 26-27.

2.13 Registrierte Arbeitslose (AL) und Stellensuchende (STES) nach Gemeinden

September 2014											
Bestände			Bestände			Bestände			Bestände		
Oberwallis			Oberwallis			Mittelwallis			Unterwallis		
AL	STES		AL	STES		AL	STES		AL	STES	
Agarn	9	14	Mörel-Filet	8	13	Anniviers	47	63	Bagnes	158	261
Albinen	0	1	Münster-Geschinen	3	4	Arbaz	17	27	Bourg-Saint-Pierre	2	5
Ausserberg	4	7	Naters	64	113	Ardon	75	125	Bovernier	8	17
Baltschieder	4	7	Niedergesteln	2	2	Ayent	58	97	Champéry	27	29
Bellwald	0	1	Niederwald	0	0	Chalais	60	90	Charrat	34	69
Bettmeralp	1	4	Oberems	0	0	Chamoson	79	113	Collombey-Muraz	176	263
Binn	0	1	Obergoms	3	4	Chermignon	62	80	Collonges	14	18
Bister	0	0	Randa	8	12	Chippis	38	59	Dorénaz	10	15
Bitsch	4	5	Raron	11	21	Conthey	223	310	Evionnaz	28	40
Blatten	3	4	Reckingen-Gluringen	0	0	Evolène	30	40	Finhaut	8	10
Blitzingen	0	0	Ried-Brig	8	15	Grimisuat	63	88	Fully	111	235
Brig-Glis	103	172	Riederalp	2	2	Grône	50	71	Iséables	7	14
Bürchen	3	6	Saas-Almagell	4	4	Hérémente	16	27	Leytron	45	86
Eggerberg	1	2	Saas-Balen	3	4	Icogne	5	6	Liddes	8	16
Eischoll	1	2	Saas-Fee	29	42	Lens	72	97	Martigny	356	682
Eisten	1	1	Saas-Grund	13	19	Les Agettes	9	11	Martigny-Combe	31	59
Embd	0	0	Salgesch	10	16	Miège	19	32	Massongex	29	50
Ergisch	0	0	Simplon	0	1	Mollens	15	26	Monthey	409	594
Ernen	3	3	St.Niklaus	21	29	Mont-Noble	12	21	Orsières	32	54
Ferden	2	2	Stalden	4	6	Montana	62	90	Port-Valais	65	90
Fiesch	13	20	Staldenried	1	6	Nendaz	124	198	Riddes	32	77
Fieschertal	1	3	Steg-Hohtenn	10	18	Randogne	60	84	Saillon	36	65
Gampel-Bratsch	12	26	Täsch	34	56	Saint-Léonard	42	67	Saint-Gingolph	17	24
Grächen	17	25	Termen	2	5	Saint-Martin	3	4	Saint-Maurice	95	137
Grafschaft	0	0	Törbel	0	0	Savièse	114	159	Salvan	22	40
Grensiols	0	0	Turtmann-Unterems	6	15	Sierre	351	536	Saxon	92	184
Guttet-Feschel	2	2	Unterbäch	0	0	Sion	787	1202	Sembrancher	13	22
Inden	2	4	Varen	1	4	Venthône	19	27	Trient	0	1
Kippel	1	1	Visp	52	94	Vétroz	126	185	Troistorrents	73	97
Lalden	5	6	Visperterminen	2	3	Vex	40	53	Val-d'Illeiez	24	34
Lax	6	8	Wiler(Lötschen)	0	2	Veyras	31	45	Vernayaz	32	66
Leuk	33	50	Zeneggen	1	1	Veysonnaz	15	21	Vérossaz	10	15
Leukerbad	13	29	Zermatt	120	176				Vionnaz	49	63
			Zwischbergen	1	1				Vollèges	15	30
									Vouvry	99	136

2.14 Registrierte Arbeitslose nach Wirtschaftszweigen

Aug. 2013	Sep. 2013	Aug. 2014			September 2014					
Bestände					Bestände		Veränderungen zum Vormonat		Veränderung zum gleichen Monat des letzten Jahres	
					Anzahl	Anteil (in %)	absolut	relativ (in %)	absolut	relativ (in %)
5283	5471	5428	Wallis		5558	100.0	130	2.4	87	1.6
127	136	142	A	Sektor 1 (Land- und Forstwirtschaft)	121	2.2	-21	-14.8	-15	-11.0
1135	1048	1054	B-F	Sektor 2 (Industrie und Baugewerbe)	995	17.9	-59	-5.6	-53	-5.1
3625	3912	3790	G-T	Sektor 3 (Dienstleistungen)	3962	71.3	172	4.5	50	1.3
127	136	142	A 01-03	Land- und Forstwirtschaft, Fischerei	121	2.2	-21	-14.8	-15	-11.0
4	5	3	B 05-09	Bergbau, Steine und Erden	4	0.1	1	33.3	-1	-20.0
114	130	115	C 10-12	Nahrungsmittel, Getränke, Tabak	110	2.0	-5	-4.3	-20	-15.4
3	2	2	C 13-14	Textilien und Bekleidung	3	0.1	1	50.0	1	50.0
1	1	0	C 15	Leder, Lederwaren und Schuhe	0	0.0	0	0.0	-1	-100.0
61	46	52	C 16	Holz-, Flecht-, Korb- und Korkwaren	53	1.0	1	1.9	7	15.2
33	29	29	C 17-18	Papier- und Druckgewerbe	35	0.6	6	20.7	6	20.7
61	63	57	C 19-21	Chemische Industrie, Mineralölverarbeitung	58	1.0	1	1.8	-5	-7.9
2	1	5	C 22	Gummi- und Kunststoffwaren	6	0.1	1	20.0	5	500.0
13	10	11	C 23	Glas, Keramik, Zementwaren	14	0.3	3	27.3	4	40.0
151	137	133	C 24-25	Metallerzeugung, Metallerzeugnisse	128	2.3	-5	-3.8	-9	-6.6
28	34	36	C 26-27	Elektrotechnik, Elektronik, Uhren, Optik	36	0.6	0	0.0	2	5.9
33	28	24	C 28	Maschinenbau	22	0.4	-2	-8.3	-6	-21.4
4	3	2	C 29-30	Fahrzeugbau	2	0.0	0	0.0	-1	-33.3
19	23	31	C 31-33	Möbel; Reparatur von Maschinen	27	0.5	-4	-12.9	4	17.4
26	23	35	D 35	Energieversorgung	30	0.5	-5	-14.3	7	30.4
13	11	14	E 36-39	Recycling; Wasserversorgung	14	0.3	0	0.0	3	27.3
569	502	505	F 41-43	Baugewerbe	453	8.2	-52	-10.3	-49	-9.8
975	1009	966	G 45-47	Handel; Reparatur- und Autogewerbe	958	17.2	-8	-0.8	-51	-5.1
179	180	185	H 49-53	Verkehr und Transport	200	3.6	15	8.1	20	11.1
792	951	799	I 55-56	Gastgewerbe	995	17.9	196	24.5	44	4.6
70	84	96	J 58-63	Information und Kommunikation	88	1.6	-8	-8.3	4	4.8
130	131	142	K 64-66	Finanz- und Versicherungsdienstleistungen	139	2.5	-3	-2.1	8	6.1
65	77	87	L 68	Grundstücks- und Wohnungswesen	87	1.6	0	0.0	10	13.0
212	225	244	M 69-75	Freiberufliche, technische und wissensch.DL	248	4.5	4	1.6	23	10.2
322	340	326	N 77-82	Sonstige wirtschaftliche Dienstleistungen	311	5.6	-15	-4.6	-29	-8.5
126	129	137	O 84	Öffentl. Verwaltung, Sozialversicherungen	141	2.5	4	2.9	12	9.3
208	206	209	P 85	Erziehung und Unterricht	207	3.7	-2	-1.0	1	0.5
369	385	418	Q 86-89	Gesundheits- und Sozialwesen	406	7.3	-12	-2.9	21	5.5
36	51	57	R 90-93	Kunst, Unterhaltung und Erholung	53	1.0	-4	-7.0	2	3.9
134	139	120	S 94-96	Sonstige Dienstleistungen	126	2.3	6	5.0	-13	-9.4
7	5	4	T 97-98	Private Haushalte	3	0.1	-1	-25.0	-2	-40.0
396	375	442	U	Keine Angaben	480	8.6	38	8.6	105	28.0

2.15 Registrierte Arbeitslose nach Berufsgruppen - Wallis

Aug. 2013	Sep. 2013	Aug. 2014		September 2014					
Bestände				Bestände		Veränderungen zum Vormonat		Veränderung zum gleichen Monat des letzten Jahres	
				Anzahl	Anteil (in %)	absolut	relativ (in %)	absolut	relativ (in %)
5283	5471	5428	Wallis	5558	100.0	130	2.4	87	1.6
186	219	215	11 Land-, Forstwirtschaft und Tierzucht	208	3.7	-7	-3.3	-11	-5.0
63	59	58	21 Lebens- und Genussmittelherstellung und -verarbeitung	56	1.0	-2	-3.4	-3	-5.1
17	19	15	22 Textil- und Lederherstellung sowie -verarbeitung	16	0.3	1	6.7	-3	-15.8
0	0	2	23 Keramik- und Glasverarbeitung	2	0.0	0	0.0	2	100.0
127	122	149	24 Metallverarbeitung und Maschinenbau	155	2.8	6	4.0	33	27.0
93	104	103	25 Elektrotechnik und Elektronik, Uhrenindustrie,	111	2.0	8	7.8	7	6.7
84	62	72	26 Fahrzeug- und Gerätebau und -unterhalt	72	1.3	0	0.0	10	16.1
13	13	15	27 Graphische Industrie	17	0.3	2	13.3	4	30.8
26	26	34	28 Chemie- und Kunststoffverfahren	29	0.5	-5	-14.7	3	11.5
138	134	119	29 Übrige be- und verarbeitende Berufe	114	2.1	-5	-4.2	-20	-14.9
72	71	58	31 Ingenieurberufe	61	1.1	3	5.2	-10	-14.1
29	25	34	32 Techniker/innen	36	0.6	2	5.9	11	44.0
109	106	120	33-34 Technische Zeichner/innen und Fachkräfte	118	2.1	-2	-1.7	12	11.3
46	44	45	35 Maschinen/Maschinistinnen	36	0.6	-9	-20.0	-8	-18.2
72	79	80	36 Informatik	79	1.4	-1	-1.3	0	0.0
544	498	538	41 Baugewerbe	476	8.6	-62	-11.5	-22	-4.4
4	4	2	42 Bergbau, Stein- und Baustoffherstellung sowie -verarbeitung	2	0.0	0	0.0	-2	-50.0
637	672	636	51 Handel und Verkauf	647	11.6	11	1.7	-25	-3.7
47	57	61	52 Werbung und Marketing, Tourismus und Treuhand	66	1.2	5	8.2	9	15.8
218	219	230	53 Transport und Verkehr	228	4.1	-2	-0.9	9	4.1
24	24	29	54 Post- und Fernmeldewesen	28	0.5	-1	-3.4	4	16.7
938	1096	915	61 Gastgewerbe und Hauswirtschaft	1120	20.2	205	22.4	24	2.2
243	278	245	62 Reinigung, Hygiene und Körperpflege	259	4.7	14	5.7	-19	-6.8
141	143	142	71 Unternehmer/innen, Direktoren/Direktorinnen	135	2.4	-7	-4.9	-8	-5.6
610	614	648	72 und leitende Beamte/Beamtinnen	647	11.6	-1	-0.2	33	5.4
46	43	38	73 Kaufmännische und administrative Berufe	44	0.8	6	15.8	1	2.3
47	52	53	74 Bank- und Versicherungsgewerbe	53	1.0	0	0.0	1	1.9
11	10	7	75 Sicherheits- und Ordnungspflege	11	0.2	4	57.1	1	10.0
28	29	34	81 Rechtswesen	30	0.5	-4	-11.8	1	3.4
36	35	44	82 Medienschaffende und verwandte Berufe	43	0.8	-1	-2.3	8	22.9
163	157	190	83-84 Künstlerische Berufe	189	3.4	-1	-0.5	32	20.4
48	48	53	85 Unterricht, Bildung, Seelsorge und Fürsorge	55	1.0	2	3.8	7	14.6
238	245	241	86 Wissenschaften	243	4.4	2	0.8	-2	-0.8
5	7	9	87 Gesundheitswesen	6	0.1	-3	-33.3	-1	-14.3
17	17	16	91 Sport und Unterhaltung	17	0.3	1	6.3	0	0.0
163	140	178	92-93 Dienstleistungsberufe, wenn nicht anderswo	148	2.7	-30	-16.9	8	5.7
0	0	0	Keine Angaben	1	0.0	1	0.0	1	100.0

2.16 Registrierte Arbeitslose nach Berufsgruppen - Oberwallis

Aug. 2013	Sep. 2013	Aug. 2014		September 2014					
Bestände				Bestände		Veränderungen zum Vormonat		Veränderung zum gleichen Monat des letzten Jahres	
				Anzahl	Anteil (in %)	absolut	relativ (in %)	absolut	relativ (in %)
577	680	545	Oberwallis	667	100.0	122	22.4	-13	-1.9
7	9	13	11 Land-, Forstwirtschaft und Tierzucht	12	1.8	-1	-7.7	3	33.3
9	11	9	21 Lebens- und Genussmittelherstellung und -verarbeitung	7	1.0	-2	-22.2	-4	-36.4
0	1	1	22 Textil- und Lederherstellung sowie -verarbeitung	1	0.1	0	0.0	0	0.0
0	0	1	23 Keramik- und Glasverarbeitung	2	0.3	1	100.0	2	100.0
11	13	11	24 Metallverarbeitung und Maschinenbau	15	2.2	4	36.4	2	15.4
14	10	12	25 Elektrotechnik und Elektronik, Uhrenindustrie, Fahrzeug- und Gerätebau und -unterhalt	13	1.9	1	8.3	3	30.0
12	9	2	26 Holzverarbeitung sowie Papierherstellung und -verarbeitung	4	0.6	2	100.0	-5	-55.6
2	1	0	27 Graphische Industrie	0	0.0	0	0.0	-1	-100.0
0	2	5	28 Chemie- und Kunststoffverfahren	6	0.9	1	20.0	4	200.0
21	20	22	29 Übrige be- und verarbeitende Berufe	21	3.1	-1	-4.5	1	5.0
4	5	4	31 Ingenieurberufe	4	0.6	0	0.0	-1	-20.0
2	1	2	32 Techniker/innen	4	0.6	2	100.0	3	300.0
7	7	6	33-34 Technische Zeichner/innen und Fachkräfte	4	0.6	-2	-33.3	-3	-42.9
3	4	10	35 Maschinen/Maschinentinnen	6	0.9	-4	-40.0	2	50.0
4	5	7	36 Informatik	6	0.9	-1	-14.3	1	20.0
84	73	61	41 Baugewerbe	79	11.8	18	29.5	6	8.2
0	0	0	42 Bergbau, Stein- und Baustoffherstellung sowie -verarbeitung	0	0.0	0	0.0	0	0.0
74	84	59	51 Handel und Verkauf	55	8.2	-4	-6.8	-29	-34.5
0	1	3	52 Werbung und Marketing, Tourismus und Treuhand	4	0.6	1	33.3	3	300.0
32	33	25	53 Transport und Verkehr	32	4.8	7	28.0	-1	-3.0
1	2	2	54 Post- und Fernmeldewesen	2	0.3	0	0.0	0	0.0
157	241	173	61 Gastgewerbe und Hauswirtschaft	257	38.5	84	48.6	16	6.6
37	50	29	62 Reinigung, Hygiene und Körperpflege	44	6.6	15	51.7	-6	-12.0
12	14	13	71 Unternehmer/innen, Direktoren/Direktorinnen und leitende Beamte/Beamtinnen	11	1.6	-2	-15.4	-3	-21.4
23	23	20	72 Kaufmännische und administrative Berufe	23	3.4	3	15.0	0	0.0
0	1	2	73 Bank- und Versicherungsgewerbe	3	0.4	1	50.0	2	200.0
5	8	4	74 Sicherheits- und Ordnungspflege	4	0.6	0	0.0	-4	-50.0
1	1	1	75 Rechtswesen	1	0.1	0	0.0	0	0.0
3	2	2	81 Medienschaffende und verwandte Berufe	2	0.3	0	0.0	0	0.0
4	2	2	82 Künstlerische Berufe	3	0.4	1	50.0	1	50.0
17	19	18	83-84 Unterricht, Bildung, Seelsorge und Fürsorge	18	2.7	0	0.0	-1	-5.3
3	2	1	85 Wissenschaften	1	0.1	0	0.0	-1	-50.0
16	12	19	86 Gesundheitswesen	18	2.7	-1	-5.3	6	50.0
0	0	0	87 Sport und Unterhaltung	0	0.0	0	0.0	0	0.0
1	1	1	91 Dienstleistungsberufe, wenn nicht anderswo	1	0.1	0	0.0	0	0.0
11	13	5	92-93 Übrige Berufe	4	0.6	-1	-20.0	-9	-69.2
0	0	0	Keine Angaben	0	0.0	0	0.0	0	0.0

2.17 Registrierte Arbeitslose nach Berufsgruppen - Mittelwallis

Aug. 2013	Sep. 2013	Aug. 2014		September 2014					
Bestände				Bestände		Veränderungen zum Vormonat		Veränderung zum gleichen Monat des letzten Jahres	
				Anzahl	Anteil (in %)	absolut	relativ (in %)	absolut	relative (en %)
2582	2689	2653	Mittelwallis	2724	100.0	71	2.7	35	1.3
118	137	146	11 Land-, Forstwirtschaft und Tierzucht	145	5.3	-1	-0.7	8	5.8
33	27	30	21 Lebens- und Genussmittelherstellung und -verarbeitung	28	1.0	-2	-6.7	1	3.7
7	9	8	22 Textil- und Lederherstellung sowie -verarbeitung	8	0.3	0	0.0	-1	-11.1
0	0	1	23 Keramik- und Glasverarbeitung	0	0.0	-1	-100.0	0	0.0
71	59	65	24 Metallverarbeitung und Maschinenbau	74	2.7	9	13.8	15	25.4
41	52	39	25 Elektrotechnik und Elektronik, Uhrenindustrie,	45	1.7	6	15.4	-7	-13.5
36	37	43	26 Fahrzeug- und Gerätebau und -unterhalt	41	1.5	-2	-4.7	4	10.8
7	9	11	27 Graphische Industrie	12	0.4	1	9.1	3	33.3
8	6	8	28 Chemie- und Kunststoffverfahren	6	0.2	-2	-25.0	0	0.0
63	65	49	29 Übrige be- und verarbeitende Berufe	41	1.5	-8	-16.3	-24	-36.9
44	39	27	31 Ingenieurberufe	31	1.1	4	14.8	-8	-20.5
11	12	15	32 Techniker/innen	14	0.5	-1	-6.7	2	16.7
55	53	52	33-34 Technische Zeichner/innen und Fachkräfte	56	2.1	4	7.7	3	5.7
21	23	17	35 Maschinen/Maschinistinnen	14	0.5	-3	-17.6	-9	-39.1
27	32	34	36 Informatik	31	1.1	-3	-8.8	-1	-3.1
254	241	244	41 Baugewerbe	223	8.2	-21	-8.6	-18	-7.5
2	2	1	42 Bergbau, Stein- und Baustoffherstellung sowie -verarbeitung	1	0.0	0	0.0	-1	-50.0
309	306	304	51 Handel und Verkauf	313	11.5	9	3.0	7	2.3
21	28	35	52 Werbung und Marketing, Tourismus und Treuhand	35	1.3	0	0.0	7	25.0
104	104	110	53 Transport und Verkehr	105	3.9	-5	-4.5	1	1.0
17	16	20	54 Post- und Fernmeldewesen	17	0.6	-3	-15.0	1	6.3
435	506	424	61 Gastgewerbe und Hauswirtschaft	510	18.7	86	20.3	4	0.8
112	128	126	62 Reinigung, Hygiene und Körperpflege	130	4.8	4	3.2	2	1.6
58	57	60	71 Unternehmer/innen, Direktoren/Direktorinnen und leitende Beamte/Beamtinnen	54	2.0	-6	-10.0	-3	-5.3
319	333	328	72 Kaufmännische und administrative Berufe	332	12.2	4	1.2	-1	-0.3
20	18	16	73 Bank- und Versicherungsgewerbe	19	0.7	3	18.8	1	5.6
22	22	26	74 Sicherheits- und Ordnungspflege	28	1.0	2	7.7	6	27.3
3	4	5	75 Rechtswesen	10	0.4	5	100.0	6	150.0
12	13	17	81 Medienschaffende und verwandte Berufe	13	0.5	-4	-23.5	0	0.0
18	19	26	82 Künstlerische Berufe	26	1.0	0	0.0	7	36.8
85	78	92	83-84 Unterricht, Bildung, Seelsorge und Fürsorge	98	3.6	6	6.5	20	25.6
30	31	30	85 Wissenschaften	30	1.1	0	0.0	-1	-3.2
121	129	119	86 Gesundheitswesen	122	4.5	3	2.5	-7	-5.4
1	3	5	87 Sport und Unterhaltung	5	0.2	0	0.0	2	66.7
5	6	9	91 Dienstleistungsberufe, wenn nicht anderswo	9	0.3	0	0.0	3	50.0
92	85	111	92-93 Übrige Berufe	98	3.6	-13	-11.7	13	15.3
0	0	0	Keine Angaben	0	0.0	0	0.0	0	0.0

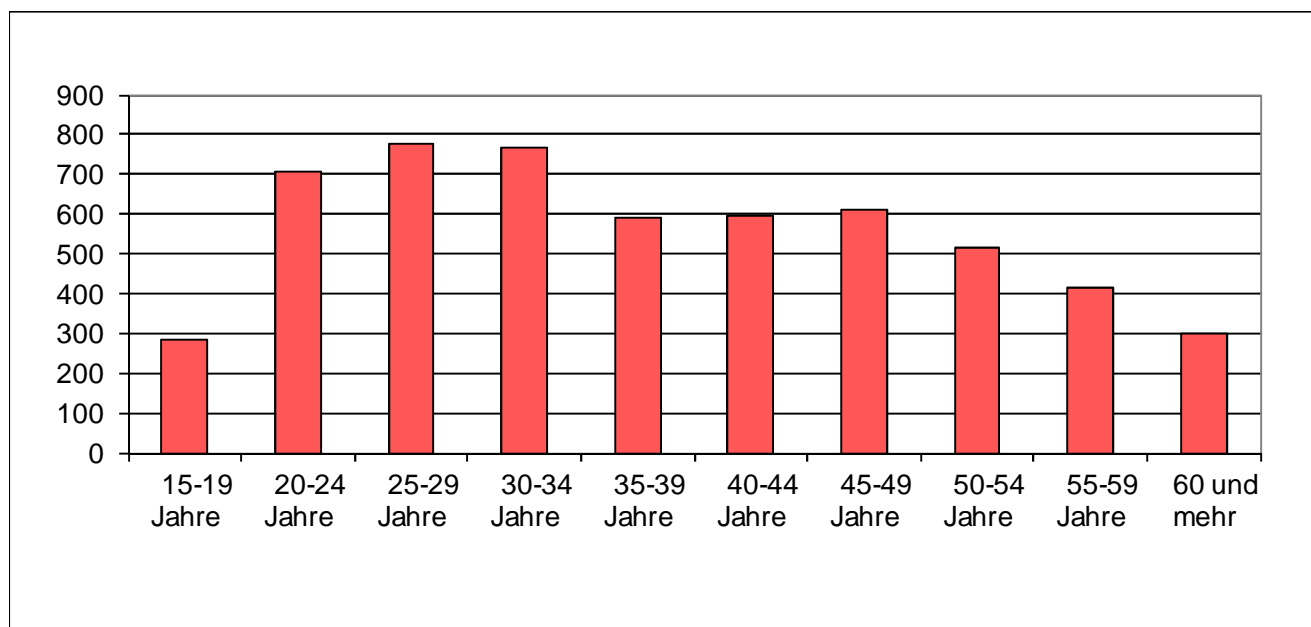
2.18 Registrierte Arbeitslose nach Berufsgruppen - Unterwallis

Aug. 2013	Sep. 2013	Aug. 2014				September 2014						
Bestände						Bestände		Veränderungen zum Vormonat		Veränderung zum gleichen Monat des letzten Jahres		
						Anzahl	Anteil (in %)	absolut	relativ (in %)	absolut	relativ (in %)	
2124	2102	2230	Unterwallis			2167	100.0	-63	-2.8	65	3.1	
61	73	56	11	Land-, Forstwirtschaft und Tierzucht			51	2.4	-5	-8.9	-22	-30.1
21	21	19	21	Lebens- und Genussmittelherstellung und -verarbeitung			21	1.0	2	10.5	0	0.0
10	9	6	22	Textil- und Lederherstellung sowie -verarbeitung			7	0.3	1	16.7	-2	-22.2
0	0	0	23	Keramik- und Glasverarbeitung			0	0.0	0	0.0	0	0.0
45	50	73	24	Metallverarbeitung und Maschinenbau			66	3.0	-7	-9.6	16	32.0
38	42	52	25	Elektrotechnik und Elektronik, Uhrenindustrie, Fahrzeug- und Gerätebau und -unterhalt			53	2.4	1	1.9	11	26.2
36	16	27	26	Holzverarbeitung sowie Papierherstellung und -verarbeitung			27	1.2	0	0.0	11	68.8
4	3	4	27	Graphische Industrie			5	0.2	1	25.0	2	66.7
18	18	21	28	Chemie- und Kunststoffverfahren			17	0.8	-4	-19.0	-1	-5.6
54	49	48	29	Übrige be- und verarbeitende Berufe			52	2.4	4	8.3	3	6.1
24	27	27	31	Ingenieurberufe			26	1.2	-1	-3.7	-1	-3.7
16	12	17	32	Techniker/innen			18	0.8	1	5.9	6	50.0
47	46	62	33-34	Technische Zeichner/innen und Fachkräfte			58	2.7	-4	-6.5	12	26.1
22	17	18	35	Maschinen/Maschinentinnen			16	0.7	-2	-11.1	-1	-5.9
41	42	39	36	Informatik			42	1.9	3	7.7	0	0.0
206	184	233	41	Baugewerbe			174	8.0	-59	-25.3	-10	-5.4
2	2	1	42	Bergbau, Stein- und Baustoffherstellung sowie -verarbeitung			1	0.0	0	0.0	-1	-50.0
254	282	273	51	Handel und Verkauf			279	12.9	6	2.2	-3	-1.1
26	28	23	52	Werbung und Marketing, Tourismus und Treuhand			27	1.2	4	17.4	-1	-3.6
82	82	95	53	Transport und Verkehr			91	4.2	-4	-4.2	9	11.0
6	6	7	54	Post- und Fernmeldewesen			9	0.4	2	28.6	3	50.0
346	349	318	61	Gastgewerbe und Hauswirtschaft			353	16.3	35	11.0	4	1.1
94	100	90	62	Reinigung, Hygiene und Körperpflege			85	3.9	-5	-5.6	-15	-15.0
71	72	69	71	Unternehmer/innen, Direktoren/Direktorinnen und leitende Beamte/Beamtinnen			70	3.2	1	1.4	-2	-2.8
268	258	300	72	Kaufmännische und administrative Berufe			292	13.5	-8	-2.7	34	13.2
26	24	20	73	Bank- und Versicherungsgewerbe			22	1.0	2	10.0	-2	-8.3
20	22	23	74	Sicherheits- und Ordnungspflege			21	1.0	-2	-8.7	-1	-4.5
7	5	1	75	Rechtswesen			0	0.0	-1	-100.0	-5	-100.0
13	14	15	81	Medienschaffende und verwandte Berufe			15	0.7	0	0.0	1	7.1
14	14	16	82	Künstlerische Berufe			14	0.6	-2	-12.5	0	0.0
61	60	80	83-84	Unterricht, Bildung, Seelsorge und Fürsorge			73	3.4	-7	-8.8	13	21.7
15	15	22	85	Wissenschaften			24	1.1	2	9.1	9	60.0
101	104	103	86	Gesundheitswesen			103	4.8	0	0.0	-1	-1.0
4	4	4	87	Sport und Unterhaltung			1	0.0	-3	-75.0	-3	-75.0
11	10	6	91	Dienstleistungsberufe, wenn nicht anderswo			7	0.3	1	16.7	-3	-30.0
60	42	62	92-93	Übrige Berufe			46	2.1	-16	-25.8	4	9.5
0	0	0		Keine Angaben			1	0.0	1	100.0	1	100.0

2.19 Registrierte Arbeitslose nach der zuletzt ausgeübten Funktion

Aug. 2013	Sep. 2013	Aug. 2014					September 2014					
Bestände							Bestände		Veränderungen zum Vormonat		Veränderung zum gleichen Monat des letzten Jahres	
			Anzahl		Anteil (in %)		absolut	relativ (in %)	absolut	relativ (in %)		
5283	5471	5428	Wallis		5558	100.0	130	2.4	87	1.6		
11	11	8	Selbständig		9	0.2	1	12.5	-2	-18.2		
75	71	53	Kaderfunktion		51	0.9	-2	-3.8	-20	-28.2		
2937	3030	3082	Fachfunktion		3152	56.7	70	2.3	122	4.0		
2000	2119	2006	Hilfsfunktion		2089	37.6	83	4.1	-30	-1.4		
157	154	182	Lehrling		177	3.2	-5	-2.7	23	14.9		
3	3	1	Heimarbeiter		1	0.0	0	0.0	-2	-66.7		
100	83	96	Schüler, Student		79	1.4	-17	-17.7	-4	-4.8		
0	0	0	Keine Angaben		0	0.0	0	0.0	0	0.0		

2.20 Registrierte Arbeitslose nach Altersklassen



2.21 Registrierte Arbeitslose nach Altersklassen

Aug. 2013	Sep. 2013	Aug. 2014		September 2014					
Bestände				Bestände		Veränderungen zum Vormonat		Veränderung zum gleichen Monat des letzten Jahres	
				Anzahl	Quote	absolut	relativ (in %)	absolut	relativ (in %)
5283	5471	5428	Total	5558	3.4	130	2.4	87	1.6
295	270	312	15-19 Jahre	283	3.4	-29	-9.3	13	4.8
649	708	666	20-24 Jahre	705	5.1	39	5.9	-3	-0.4
770	765	734	25-29 Jahre	776	4.3	42	5.7	11	1.4
679	701	725	30-34 Jahre	767	4.4	42	5.8	66	9.4
527	556	587	35-39 Jahre	590	3.3	3	0.5	34	6.1
570	617	599	40-44 Jahre	596	2.9	-3	-0.5	-21	-3.4
586	603	586	45-49 Jahre	613	2.7	27	4.6	10	1.7
520	520	505	50-54 Jahre	516	2.8	11	2.2	-4	-0.8
402	430	433	55-59 Jahre	415	2.9	-18	-4.2	-15	-3.5
285	301	281	60 und mehr	297	3.1	16	5.7	-4	-1.3
			Männer						
2714	2716	2792	Total	2815	3.2	23	0.8	99	3.6
164	141	188	15-19 Jahre	166	3.6	-22	-11.7	25	17.7
328	342	347	20-24 Jahre	377	5.2	30	8.6	35	10.2
369	363	334	25-29 Jahre	351	3.8	17	5.1	-12	-3.3
303	317	379	30-34 Jahre	376	3.8	-3	-0.8	59	18.6
273	267	274	35-39 Jahre	269	2.7	-5	-1.8	2	0.7
292	305	297	40-44 Jahre	291	2.6	-6	-2.0	-14	-4.6
287	274	298	45-49 Jahre	306	2.5	8	2.7	32	11.7
284	279	263	50-54 Jahre	271	2.8	8	3.0	-8	-2.9
243	254	244	55-59 Jahre	225	2.6	-19	-7.8	-29	-11.4
171	174	168	60 und mehr	183	2.9	15	8.9	9	5.2
			Frauen						
2569	2755	2636	Total	2743	3.8	107	4.1	-12	-0.4
131	129	124	15-19 Jahre	117	3.1	-7	-5.6	-12	-9.3
321	366	319	20-24 Jahre	328	5.1	9	2.8	-38	-10.4
401	402	400	25-29 Jahre	425	4.7	25	6.3	23	5.7
376	384	346	30-34 Jahre	391	5.2	45	13.0	7	1.8
254	289	313	35-39 Jahre	321	3.9	8	2.6	32	11.1
278	312	302	40-44 Jahre	305	3.1	3	1.0	-7	-2.2
299	329	288	45-49 Jahre	307	3.0	19	6.6	-22	-6.7
236	241	242	50-54 Jahre	245	2.9	3	1.2	4	1.7
159	176	189	55-59 Jahre	190	3.2	1	0.5	14	8.0
114	127	113	60 und mehr	114	3.4	1	0.9	-13	-10.2

2.22 Langzeitarbeitslose

Aug. 2013	Sep. 2013	Aug. 2014	September 2014							
Bestände				Bestände		Veränderungen zum Vormonat		Anteil (in %) vom Total der Arbeits- losen	Veränderung zum gleichen Monat des letzten Jahres	
				Anzahl	Anteil (in %)	absolut	relativ (in %)		absolut	relativ (in %)
629	650	731	Wallis	714	100.0	-17	-2.3	12.8	64	9.8
			Nach Regionen:							
19	20	20	Oberwallis	18	2.5	-2	-10.0	2.7	-2	-10.0
344	367	419	Mittelwallis	409	57.3	-10	-2.4	15.0	42	11.4
266	263	292	Unterwallis	287	40.2	-5	-1.7	13.2	24	9.1
			Nach Geschlecht:							
315	315	345	Männer	327	45.8	-18	-5.2	11.6	12	3.8
314	335	386	Frauen	387	54.2	1	0.3	14.1	52	15.5
			Nach Nationalität:							
350	372	415	Schweizer	398	55.7	-17	-4.1	13.7	26	7.0
279	278	316	Ausländer	316	44.3	0	0.0	11.9	38	13.7
			Nach Alter:							
20	23	18	15-24 Jahre	15	2.1	-3	-16.7	1.5	-8	-34.8
354	375	401	25-49 Jahre	400	56.0	-1	-0.2	12.0	25	6.7
255	252	312	50 und mehr	299	41.9	-13	-4.2	24.3	47	18.7
			Nach ausgewählten Berufsgruppen:							
75	87	95	Kaufmännische und administrative Berufe	96	13.4	1	1.1	14.8	9	10.3
45	51	59	Baugewerbe	55	7.7	-4	-6.8	11.6	4	7.8
101	102	97	Gastgewerbe u. Hauswirtschaft	103	14.4	6	6.2	9.2	1	1.0
18	15	14	Metallverarbeitung und Maschinenbau	15	2.1	1	7.1	9.7	0	0.0
74	81	99	Handel und Verkauf	100	14.0	1	1.0	15.5	19	23.5
316	314	367	Übrige Berufe	345	48.3	-22	-6.0	4.7	31	9.9

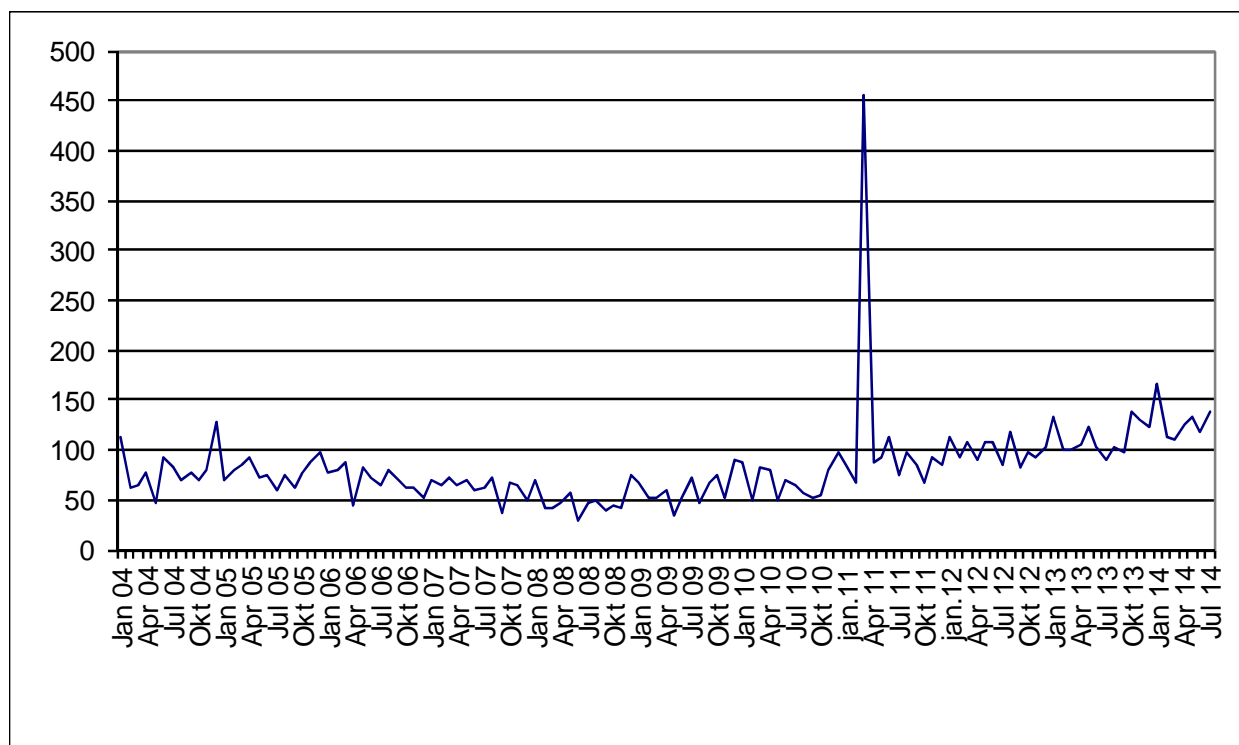
2.23 Ausgesteuerte aus der Arbeitslosenversicherung

	Jan.	Feb.	März	April	Mai	Juni	Juli	Aug.	Sept.	Okt.	Nov.	Dez.	Ø
2014*)	166	112	110	125	132	119	139						129
2013	132	101	101	106	122	102	91	104	98	139	130	123	112
2012	111	92	107	89	107	107	84	119	83	98	92	104	99
2011	84	67	456	87	93	113	75	97	86	66	92	86	117
2010	88	49	83	79	50	69	64	57	52	54	81	97	69
2009	68	51	51	60	34	52	73	46	68	76	51	89	60
2008	69	41	43	47	57	30	46	50	39	44	41	75	49
2007	70	65	73	64	71	60	63	73	37	68	65	50	63
2006	77	81	88	45	83	73	64	81	70	62	62	52	70
2005	70	80	86	92	73	75	59	74	62	77	88	97	78
2004	114	63	65	78	48	93	82	70	78	71	81	128	81

*kursiv = provisorische Daten

Die Statistiken über die Ausgesteuerten stehen nur mit einer zweimonatigen Verspätung zur Verfügung.

2.24 Entwicklung der Ausgesteuerten



2.25 Gemeldete offene Stellen

Aug. 2013	Sep. 2013	Aug. 2014	September 2014					
Bestände			Bestände		Veränderungen zum Vormonat		Veränderung zum gleichen Monat des letzten Jahres	
			Anzahl	Anteil (in %)	absolut	relativ (in %)	absolut	relativ (in %)
593	610	487	566	100.0	79	16.2	-44	-7.2
Total								
Nach Arbeitszeit:								
485	507	421	484	85.5	63	15.0	-23	-4.5
108	103	66	82	14.5	16	24.2	-21	-20.4
Teilzeit								
Nach Regionen:								
275	273	193	257	45.4	64	33.2	-16	-5.9
51	38	43	53	9.4	10	23.3	15	39.5
146	163	115	112	19.8	-3	-2.6	-51	-31.3
72	84	68	73	12.9	5	7.4	-11	-13.1
49	52	36	38	6.7	2	5.6	-14	-26.9
Oberwallis								
Sierre								
Sion								
Martigny								
Monthey / St-Maurice								

2.26 Abgerechnete Kurzarbeit

Betriebe, betroffene Arbeitnehmer und ausgefallene Arbeitsstunden

Juni 2013	Juli 2013	Juni 2014		Juli 2014				
Bestände				Bestände	Veränderungen zum Vormonat		Veränderung zum gleichen Monat des letzten Jahres	
				Anzahl	absolut	relativ (in %)	absolut	relativ (in %)
20	12	6	Betriebe	8	2	33.3	-4	-33.3
366	137	78	Betroffene Arbeitnehmer	38	-40	-51.3	-99	-72.3
40202	10545	3516	Ausgefallene Arbeitsstunden	2461	-1055	-30.0	-8084	-76.7

(..) Veränderungen über 200% werden nicht publiziert.

3. Erläuterungen

Registrierte Arbeitslose	Personen, welche bei einem Regionalen Arbeitsvermittlungszentrum (RAV) gemeldet sind, keine Stelle haben und sofort vermittelbar sind. Dabei ist unerheblich, ob sie Arbeitslosenentschädigung erhalten oder nicht. <i>Ganzarbeitslose</i> suchen eine Vollzeitstelle (Arbeitszeit \geq 90%); <i>teilweise Arbeitslose</i> eine Teilzeitstelle (Arbeitszeit $<$ 90%).
Registrierte Stellensuchende	Alle arbeitslosen und nichtarbeitslosen Personen, welche beim RAV gemeldet sind und eine Stelle suchen.
RAV Region	Auf Grund des Entscheides die acht sozio-ökonomischen Regionen durch die neuen drei Regionen Ober-, Mittel- und Unterwallis zu ersetzen, enthalten die Tabellen 2.8-11 somit ab Januar 2009 die RAV Regionen. Zusatzbemerkung: St-Léonard zählte zur sozio-ökonomischen Region von Sion / Hérens / Conthey, gehört jedoch zur RAV Region von Sierre.
Registrierte nichtarbeitslose Stellensuchende	Personen, die beim RAV gemeldet sind, jedoch im Unterschied zu den Arbeitslosen entweder nicht sofort vermittelbar sind oder aber über eine Arbeit verfügen. Die registrierten nichtarbeitslosen Stellensuchenden entsprechen der Differenz zwischen dem Total der Stellensuchenden und jenem der Arbeitslosen. Sie sind in folgende Kategorien eingeteilt: Anzahl Personen im Zwischenverdienst, in Programmen zur vorübergehenden Beschäftigung, in Umschulung / Weiterbildung, in spezifischen Massnahmen, in Arbeitsunfähigkeit / Militär, in kantonalen Massnahmen oder auf Arbeitssuche. <i>Ganzstellensuchende</i> suchen eine Vollzeitstelle; <i>teilweise Stellensuchende</i> eine Teilzeitstelle.
Zwischenverdienst	Jedes Einkommen aus selbstständiger oder unselbstständiger Erwerbstätigkeit, welches ein Versicherter in einer Bezugsperiode erzielt.
Programme zur vorübergehenden Beschäftigung	Von der Arbeitslosenversicherung finanzierte Programme zur vorübergehenden Beschäftigung mit dem Zweck, die berufliche Eingliederung bzw. Wiedereingliederung der Versicherten zu erleichtern. Beschäftigungsprogramme können auch im Rahmen von Berufspraktika in Unternehmen und in der Verwaltung oder von Motivationssemestern für Schulabgänger erfolgen.
Umschulung / Weiterbildung	Umschulungs- und Weiterbildungsmassnahmen (Kurse) bezwecken eine rasche und deutliche Verbesserung der Vermittlungsfähigkeit eines Versicherten auf dem Arbeitsmarkt. Die Massnahme kann auch als Ausbildungspraktikum bei einem Unternehmen oder im Rahmen einer Übungsfirma erfolgen. <i>Personen, welche während der Ausbildungsmassnahme vom Beratungsgespräch befreit sind, werden als „nichtarbeitslose Stellensuchende in Ausbildungsmassnahme“ erfasst.</i> <i>Personen, welche während der Ausbildungsmassnahme nicht vom Beratungsgespräch befreit sind, werden als „Arbeitslose“ erfasst.</i>
Spezifische Massnahmen	Gemäss dem Bundesgesetz über die Arbeitslosenversicherung (AVIG) gelten folgende spezifische Massnahmen: <ul style="list-style-type: none">- Ausbildungszuschüsse (AZ)- Einarbeitungszuschüsse (EAZ)- Förderung einer selbstständigen Erwerbstätigkeit (FsE)
Arbeitsunfähigkeit / Militär	Personen, welche mehr als einen Monat arbeitsunfähig oder im Militärdienst sind, werden als „nicht-arbeitslose Stellensuchende“ erfasst. Liegt die Dauer der Abwesenheit unter einem Monat, werden sie als „Arbeitslose“ erfasst.

Kantonale Massnahmen	Berufliche Wiedereingliederungsmassnahmen, die vom Kanton für Personen organisiert und finanziert werden, die keinen oder nicht mehr Anspruch auf Bundesleistungen der Arbeitslosenversicherung haben. Zu dieser Gruppe gehören Teilnehmende an: <ul style="list-style-type: none"> - einem qualifizierenden Programm (QP) - einer Unterstützungsmassnahme zur Arbeitsaufnahme (kantonale Einarbeitungszuschüsse kEAZ, kantonale Berufspraktika, kantonale Beiträge an Pendler- und/oder Wochenaufenthalterkosten kPeWo) Ausgesteuerte, die weiterhin im RAV angemeldet sind und nicht an einer kantonalen Massnahme teilnehmen, werden als «Arbeitslose» erfasst.
Bestände	Der letzte Arbeitstag des Monats gilt als Stichtag.
Arbeitslosenquote	Zahl der am Stichtag registrierten Arbeitslosen geteilt durch die Zahl der aktiven Bevölkerung gemäss der letzten Volkszählung (161.820 Personen im Wallis seit dem 1. Januar 2010).
Wirtschaftszweige	Terminologie der eidgenössischen allgemeine Systematik der Wirtschaftszweige (NOGA) 2002
Berufsgruppen	Systematik gemäss schweizerischer Berufsnomenklatur 2000. Zuordnung nach der zuletzt ausgeübten Tätigkeit.
Ausgeübte Funktion	<p><i>Selbständig:</i> Inhaber einer Einzelunternehmung oder unbeschränkt haftender Gesellschafter einer Kollektiv- oder Kommanditgesellschaft.</p> <p><i>Kaderfunktion:</i> Leitungs-, Koordinations- und Kontrollaufgaben.</p> <p><i>Fachfunktion:</i> Ausführung komplexer Aufgaben unter eigener Verantwortung.</p> <p><i>Hilfsfunktion:</i> Ausführung einfacher Arbeiten, welche keine Grundausbildung erfordern.</p> <p><i>Lehrling:</i> Abschluss bzw. Abbruch der Lehre oder einer gleichwertigen Ausbildung.</p> <p><i>Heimarbeit:</i> Tätigkeit in der eigenen Wohnung im Auftrag eines Betriebs.</p> <p><i>Schüler / Student:</i> Abschluss bzw. Abbruch einer Ausbildung an einer Schule.</p>
Langzeitarbeitslose	Personen, welche seit über einem Jahr arbeitslos sind.
Gemeldete offene Stellen	Zu besetzende Arbeitsplätze, welche Arbeitgeber bei den RAV melden. Ohne ausdrücklichen Verlängerungswunsch werden die offenen Stellen während höchstens 2 Monaten in der Datenbank gespeichert.
Ausgesteuerte	<p>Zahl der Arbeitslosen, deren Anspruch auf die Leistungen der Arbeitslosenversicherung während dem Stichmonat erlosch.</p> <p>Aus praktischen, zahlungsbedingten Gründen stehen die Angaben der Arbeitslosenkassen über die Zahl der Ausgesteuerten in einem Stichmonat erst mit einer zweimonatigen Verspätung zur Verfügung.</p>
Kurzarbeit	<p>Eine temporäre, teilweise oder vollständige Arbeitszeitverkürzung innerhalb eines Betriebs, normalerweise in Verbindung mit einem entsprechenden Lohnabbau unter Beibehaltung der Arbeitsverträge. Die Kurzarbeitsentschädigung (KAE) kompensiert teilweise den Lohnabbau und bietet den Arbeitnehmern eine Alternative zur Entlassung. Die KAE werden je nach effektiver Arbeitszeitverkürzung unabhängig von der Zahl der Angestellten ausgezahlt.</p> <p>Statistisch erfasst wird die von den Kassen abgerechnete und ausbezahlte Kurzarbeit. Aus praktischen Gründen, die mit den Auszahlungen im Zusammenhang stehen, sind die Daten der Arbeitslosenkassen zur abgerechneten Kurzarbeit erst nach einer Frist von zwei Monaten verfügbar.</p>

Die Erläuterungen erfolgen in der Reihenfolge der Tabellen