



MEDIENMITTEILUNG

Arbeitslosigkeit November 2014			
	Quote	Arbeitslose	
Wallis	4.2%	6835	↗
Oberwallis	2.4%	1018	↗
Mittelwallis	5.3%	3230	↗
Unterwallis	4.4%	2587	↗

9. Dezember 2014

Wallis: Die Lage auf dem Arbeitsmarkt im November

(IVS).- Ende November waren in den fünf Regionalen Arbeitsvermittlungszentren (RAV) des Wallis 6835 Arbeitslose angemeldet, d.h. 663 mehr als Ende Oktober. Die kantonale Arbeitslosenquote stieg um 0,4 Prozentpunkte auf 4,2%. Dieser im November verzeichnete Anstieg der Arbeitslosigkeit ist rein saisonaler Natur.

In allen drei Regionen des Kantons wurden vermehrt Anmeldungen aus den Berufen mit saisonal schwankenden Tätigkeiten verzeichnet. In der Landwirtschaft stieg die Zahl der Arbeitslosen vor allem im Unterwallis, während jene im Baugewerbe in allen drei Regionen zunahm. Dank den milden Wetterbedingungen der letzten Wochen ist das Baugewerbe zum Teil weiterhin aktiv. Der jährliche Höchststand der Anmeldungen zur Arbeitsvermittlung dürfte bis im Januar erreicht sein.

Im Hinblick auf die kommende Wintersaison erfolgten im Oberwalliser Gastgewerbe bereits die ersten Abmeldungen von der Arbeitsvermittlung.

Die Gesamtsituation auf dem Walliser Arbeitsmarkt ist ähnlich wie im Vorjahr zur selben Zeit (identische Arbeitslosenquote) und sollte sich in den kommenden Monaten nicht verschlechtern.

Kontakt

**Peter Kalbermatten, Chef der Dienststelle für Industrie, Handel und Arbeit,
zwischen 11.00 Uhr und 11.30 Uhr - Tel. 027 606 73 05**



Die wichtigsten Zahlen der Walliser Arbeitslosigkeit (Nov. 2014)

	Arbeitslosenquote			Arbeitslose		
	Nov. 2014	monatl. Differenz	jährl. Differenz	Nov. 2014	monatl. Differenz	jährl. Differenz
Schweiz	3.2%	0.1 Pkt	0.0 Pkt	136552	4155	-2521
Wallis	4.2%	0.4 Pkt	0.0 Pkt	6835	663	55
Oberwallis	2.4%	0.2 Pkt	-0.3 Pkt	1018	84	-125
Mittelwallis	5.3%	0.5 Pkt	0.1 Pkt	3230	297	60
Unterwallis	4.4%	0.5 Pkt	0.2 Pkt	2587	282	120
RAV Oberwallis	2.4%	-2.0 Pkt	-2.6 Pkt	1019	-834	-1055
RAV Siders	5.3%	0.3 Pkt	0.2 Pkt	1140	60	45
RAV Sitten	5.3%	0.6 Pkt	0.1 Pkt	2088	235	13
RAV Martinach	4.3%	0.8 Pkt	0.0 Pkt	1427	245	-4
RAV-Monthey-St.-Maurice	4.6%	0.2 Pkt	0.5 Pkt	1158	36	121

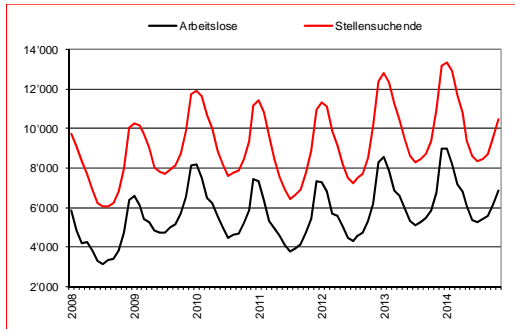
1. Arbeitslosigkeit nach Regionen (Alle Quoten wurden basierend auf der eidgenössischen Volkszählung 2010 berechnet.)

	Arbeitslosenquote			Arbeitslose		
	Nov. 2014	monatl. Differenz	jährl. Differenz	Nov. 2014	monatl. Differenz	jährl. Differenz
15- bis 24-Jährige	4.6%	0.2 Pkt	0.0 Pkt	1016	31	6
25- bis 49-Jährige	4.4%	0.5 Pkt	0.1 Pkt	4276	436	72
50-Jährige und älter	3.6%	0.4 Pkt	-0.1 Pkt	1543	196	-23
Männer	4.1%	0.7 Pkt	0.1 Pkt	3611	585	85
Frauen	4.4%	0.1 Pkt	-0.1 Pkt	3224	78	-30
Schweizer	2.5%	0.1 Pkt	0.0 Pkt	3102	171	48
Ausländer	9.7%	1.3 Pkt	0.0 Pkt	3733	492	7

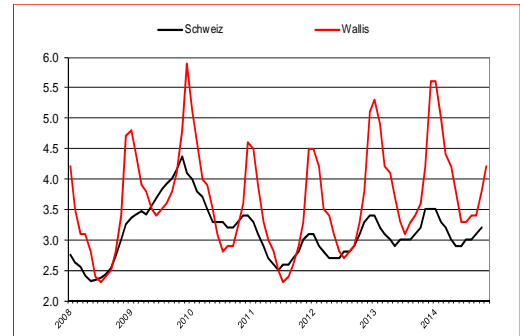
2. Profil der Arbeitslosen (Alle Quoten wurden basierend auf der eidgenössischen Volkszählung 2010 berechnet.)

	Nov. 2014	monatl. Differenz	jährl. Differenz
Saisonale Berufe			
Baugewerbe ¹	936	366	-34
Gastgewerbe, Hauswirtschaft und Reinigung ²	1674	-60	-76
Land-, Forstwirtschaft und Tierzucht	748	334	20
Nicht-saisonale Berufe			
Industrie ³	627	56	59
Handel und Verkauf	659	-16	52
Transport und Technik ⁴	507	47	29
Information und Kommunikation ⁵	183	-17	-7
Wissenschaften, Finanzen, spezialisierte Tätigkeiten ⁶	248	5	10
Administration und Sicherheit ⁷	637	-32	-18
Gesundheit und Soziales ⁸	428	-11	16
Künstlerische Berufe	42	1	2
Andere Berufe ⁹	146	-10	2

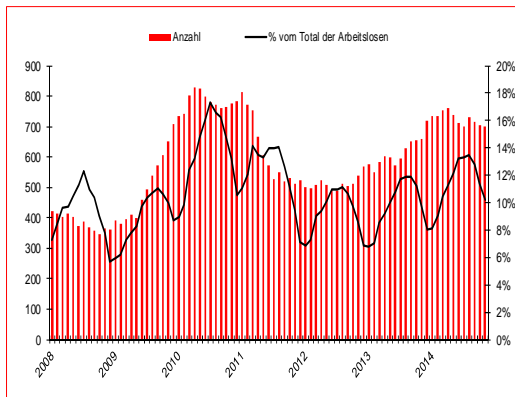
3. Arbeitslosigkeit nach Berufsgruppen



4. Entwicklung der Arbeitslosigkeit im Wallis



5. Entwicklung der Arbeitslosigkeit Wallis-Schweiz¹⁰



6. Langzeitarbeitslose¹¹



7. Entwicklung der KAE¹²

Quelle: Staatssekretariat für Wirtschaft (SECO)

Das vollständige Statistikbulletin befindet sich auf www.vs.ch/diha > Arbeitslosigkeit > Statistik

¹ **Baugewerbe:** Baugewerbe, Maschinisten

² **Gastgewerbe, Hauswirtschaft und Reinigung:** Gastgewerbe und Hauswirtschaft, Reinigung, Hygiene und Körperpflege

³ **Industrie:** Bergbau, Stein- und Baustoffherstellung sowie -verarbeitung, Lebens- und Genussmittelherstellung und -verarbeitung, Textil- und Lederherstellung sowie -verarbeitung, Keramik- und Glasverarbeitung, Metallverarbeitung und Maschinenbau, Elektrotechnik und Elektronik, Uhrenindustrie, Fahrzeug- und Gerätebau und -unterhalt, Holzverarbeitung sowie Papierherstellung und -verarbeitung, Graphische Industrie, Chemie- und Kunststoffverfahren, Übrige be- und verarbeitende Berufe

⁴ **Transport und Technik:** Transport und Verkehr, Ingenieurberufe, Techniker/innen, Technische Zeichner/innen und Fachkräfte

⁵ **Information und Kommunikation:** Informatik, Werbung und Marketing, Tourismus und Treuhand, Post- und Fernmeldewesen, Medienschaffende und verwandte Berufe

⁶ **Wissenschaften, Finanzen, spezialisierte Tätigkeiten:** Bank- und Versicherungsgewerbe, Unternehmer/innen, Direktoren/Direktorinnen und leitende Beamte/Beamtinnen, Rechtswesen, Wissenschaften

⁷ **Administration und Sicherheit:** Kaufmännische und administrative Berufe, Sicherheits- und Ordnungspflege

⁸ **Gesundheit und Soziales:** Unterricht, Bildung, Seelsorge und Fürsorge, Gesundheitswesen, Sport und Unterhaltung

⁹ **Andere:** Dienstleistungsberufe, wenn nicht anderswo, Übrige Berufe, Keine Angaben

¹⁰ **Arbeitslosenquote:** Ab dem 1. Januar 2010 wird die Arbeitslosenquote auf Basis der aktiven Bevölkerung gemäss eidgenössischer Volkszählung 2010 berechnet und nicht mehr wie bis anhin gemäss jener von 2000. Für das Wallis stieg die Zahl der aktiven Bevölkerung von 137'592 auf 161'820 Personen. Dies entspricht einer Zunahme von 24'228 Personen (+17%). Die Arbeitslosenquote wurde dementsprechend nach unten korrigiert.

¹¹ **Langzeitarbeitslose:** Personen, die seit mehr als einem Jahr arbeitslos gemeldet sind

¹² **Kurzarbeitsentschädigung (KAE):** Die Statistik erfasst die abgerechnete und von der Arbeitslosenkasse entschädigte Kurzarbeit. Aus praktischen Gründen im Zusammenhang mit der Auszahlung der Entschädigung, sind diese Daten erst nach zwei Monaten verfügbar.