

# Fundbericht 1987 = Chronique archéologique 1987 = Cronaca archeologica 1987

Objekttyp: **Group**

Zeitschrift: **Jahrbuch der Schweizerischen Gesellschaft für Ur- und Frühgeschichte = Annuaire de la Société Suisse de Préhistoire et d'Archéologie = Annuario della Società Svizzera di Preistoria e d'Archeologia**

Band (Jahr): **71 (1988)**

PDF erstellt am: **03.12.2018**

## **Nutzungsbedingungen**

Die ETH-Bibliothek ist Anbieterin der digitalisierten Zeitschriften. Sie besitzt keine Urheberrechte an den Inhalten der Zeitschriften. Die Rechte liegen in der Regel bei den Herausgebern.

Die auf der Plattform e-periodica veröffentlichten Dokumente stehen für nicht-kommerzielle Zwecke in Lehre und Forschung sowie für die private Nutzung frei zur Verfügung. Einzelne Dateien oder Ausdrucke aus diesem Angebot können zusammen mit diesen Nutzungsbedingungen und den korrekten Herkunftsbezeichnungen weitergegeben werden.

Das Veröffentlichen von Bildern in Print- und Online-Publikationen ist nur mit vorheriger Genehmigung der Rechteinhaber erlaubt. Die systematische Speicherung von Teilen des elektronischen Angebots auf anderen Servern bedarf ebenfalls des schriftlichen Einverständnisses der Rechteinhaber.

## **Haftungsausschluss**

Alle Angaben erfolgen ohne Gewähr für Vollständigkeit oder Richtigkeit. Es wird keine Haftung übernommen für Schäden durch die Verwendung von Informationen aus diesem Online-Angebot oder durch das Fehlen von Informationen. Dies gilt auch für Inhalte Dritter, die über dieses Angebot zugänglich sind.

# Fundbericht 1987 – Chronique archéologique 1987 – Cronaca archeologica 1987

Der archäologische Fundbericht enthält Nachrichten und Notizen über Neufunde und Grabungen in der Schweiz. Wir danken allen Autoren, die Beiträge und Bildmaterial zur Verfügung gestellt haben. Für bibliographische Hinweise verweisen wir auf:

RAS (Résumés d'archéologie suisse) Epoque Romaine. Herausgegeben vom IAHA Lausanne (ab 1981).

RAS (Résumés zur Archäologie der Schweiz) Paläolithikum – Latènezeit. Herausgegeben von der SGUF (ab 1984).

La chronique archéologique renseigne sur les fouilles et les découvertes récentes en Suisse. Nous remercions tous ceux qui ont mis à notre disposition leurs rapports et leurs illustrations. Pour les références bibliographiques nous renvoyons à:

RAS (Résumés d'archéologie suisse) Epoque Romaine. Edité par l'IAHA Lausanne (à partir de 1981).

RAS (Résumés zur Archäologie der Schweiz) Paléolithique – La Tène. Edité par la SSPA (à partir de 1984).

La cronaca archeologica informa sulla scoperte recenti e gli scavi in Svizzera. A tutti gli autori giungano i nostri più sentiti ringraziamenti per averci lasciato utilizzare le loro relazioni e documentazioni fotografiche. Per le indicazioni bibliografiche rimandiamo a:

RAS (Résumé d'archéologie suisse) Epoque Romaine. Editore: IAHA Lausanne (dal 1981 in poi).

RAS (Résumés zur Archäologie der Schweiz) Paleolitico – La Thène. Editore: SSPA (dal 1984 in poi).

## Übersicht über die aufgeführten Fundorte nach Kantonen:

### Liste par canton des sites mentionnés:

### Lista degli insediamenti secondo l'ordine dei cantoni:

P/M	Alt- und Mittelsteinzeit / Paléolithique et Mésolithique / Paleolitico e Mesolitico				
N	Jungsteinzeit / Néolithique / Neolitico				
B	Bronzezeit / Age du Bronze / Età del Bronzo				
H	Ältere Eisenzeit / Premier Age du Fer / Prima Età del Ferro				
T	Jüngere Eisenzeit / Second Age du Fer / Seconda Età del Ferro				
R	Römische Zeit / Epoque Romaine / Età Romana				
Ma	Frühmittelalter / Haut Moyen Age / Alto Medio Evo				
U	Zeitstellung unbekannt / Epoque incertaine / Reperti non datati				
AG	Baden, Römerstr./Hotel du Parc	R			
	Frick, Hauptstr. 100	R			
	Gipf-Oberfrick, Im Hof	B, H			
	Kaiseraugst, Rinau	Ma			
	Lenzburg, Lindwald	R			
	Mellikon, Rizelg	P			
	Sulz, Rheinsulz	R			
	Windisch, Oberburg	R			
	Zofingen, Blumenfeld	R			
	Zurzach, Mittskirch	R, Ma			
BL	Augst, Forum	R			
	Augst, Insula 23/Parz. 608	R			
	Augst, Szenisches Theater/Kiosk	R			
	Liestal, Oberer Burghaldenweg	R			
	Sissach, Jakobshof	Ma			
BS	Basel, Andreasplatz	R, Ma			
	Basel, Bernerring	Ma			
	Basel, Rittergasse 29	T, R, Ma			
	Bettingen, Lauberweg (Schafrain)	N			
BE	Aegerten, Kirche Bürglen	R			
	Bern, Tiefenauspital	T			
	Dittingen, Parz. 59 II	Ma			
	Frauenkappelen, Kirche	Ma			
	Gampelen, Jänet 3	M			
	Grafenried, Kirche	Ma			
	Ins, Kirchgemeindehaus	Ma			
	Ittingen, Worblaufen/Worblaufenstr.	T			
	Laufen, Rathausplatz	Ma			
	Laupen, Schloss	R, Ma			
	Limpach, Kirche	Ma			
	Lüscherz, Kleine Station	N			
	Lüscherz, Friedhofstation	N			
	Madiswil, Kirche	Ma			
	Pieterlen, Thürlweg	R			
	Saint-Imier, ancienne église St-Martin	Ma			
	Studen, Jensstr.-Petinesca	R			
	Studen, Rebenweg-Petinesca	R			
	Studen, Vorderberg-Petinesca	R			
	Toffen, Bodenaacker	R			
	Wahlern, Kapelle Schwarzenburg	Ma			
	Worb, Sunnhalde-Neufeldstr.	R			
FR	Belfaux, Pré du St-Maurice	Ma			
	Gletterens, Les Grèves	N			
	Gruyères-Epagny, Les Adoux	B, H			
	Gruyères-Epagny, Les Adoux	R			
	La Roche, Le Villaret	H			
	La Roche, Le Villaret	R			
	Muntelier, Dorf	N			
	Murten, Combette	R			
	Murten, Combette	Ma			
	Riaz, L'Étrety	R			
	Riaz, L'Étrety	Ma			
	Tafers, Windhalta	R			
	Vallon, Sur Dornpierre	R			
	Vallon, Sur Dornpierre	Ma			
	Genève, ancienne prison St-Antoine	T, R, Ma			
	Genève, Cathédrale St-Pierre, Cour St-Pierre	T, R, Ma			
	Genève, Rues-Basses	T, R, Ma			
	Genève, Temple de St-Gervais	Ma			
	Thônex, Eglise Saint-Pierre	Ma			
	Chur, Sennhof/Karlihof	B, H, R			
	Marmorera, Scalotta	U			
	Mesocco, Benabbia, Haus Nr. 75	U			
	Pignia, Clavunia	U			
	Savognin, östlich Padnal	R			
	Tamins, Rüefa Nr. 32 (Haus Deflorin)	U			
	Tiefencastel, Cumpogna (Parz. 203, 200)	R, Ma			
	Tiefencastel, Kirchhügel	B			
	Tiefencastel, Kirchhügel	R			
	Zernez-Brail, Funtanatschas	B, H			
	Boécourt, Les Montoyes	B, R			
	Cornol, Mont Terri	T, R			
	Glovelier, Es Viviers	B			
	Saint-Ursanne, Les Gripons	M			
	Egolzwil, Egolzwil 3	N			
	Grosswangen, Im Winkel	U			
	Reiden, Johanniterkommende	R			
	Sempach, bei der Festhalle	B			
	Hauterive, Rouges-Terres	N			
	Saint-Blaise, Bain-des-Dames	N			
	Flums, Gräpplang	B			
	Jona, Kempratzen	R			
	Neunkirch, Tobeläcker	H			
	Schleitheim, A der Schindergasse	R			
	Schleitheim, Hinter Mauern	B			
	Schleitheim, Hinter Mauern	R			
	Stein am Rhein, Auf Burg	R, Ma			
	Stein am Rhein, Auf Burg/Eschenzerstr.	R			
	Bettlach, Chrüzliacherstrasse	R			
	Biberist, Spitalhof	T, R, U			
	Oensingen	N			
	Morschach, St.Gallus-Kirche	Ma			
	Eschensch, Insel Werd-Brücke	R			
	Heiligkreuz, Kirche	R, Ma			
	Hüttwilten, Uerschhausen – Halbinsel Horn	B			
	Neunforn, Oberneunforn – Kirche	Ma			
	Pfyn, Städtli	R			
	Uesslingen, Buch – Sebastianskapelle	Ma			
	Bioggio, Oratorio di S. Ilario	Ma			
	Iseo, Chiesa di Santa Maria	Ma			
	Morbio Inferiore	R			
	Muralto, Sagrato della Collegiata di San Vittore	R, Ma			

	Muralto, Sedime ex Fischer	R		Martigny, Les Morasses – Promenade archéologique	R
	Muralto, Terreno ex Schäppi	R		Martigny, Les Morasses – Insula 4	R
	Sant'Antonino, Chiesa di Sant'Antonino	Ma		Martigny, Les Morasses – Insula 6	R
	Sonvico, Chiesa di San Martino	Ma		Martigny, Le Vivier – Amphithéâtre	R
VD	Avenches, En Chaplix	R		Sion, La Rochelle	R
	Avenches, En Chaplix	N, B, R		Sion, Sous-le-Scex	Ma
	Echandens, La Chocolatière	B		Vex, Eglise St-Sylve	Ma
	Grandson, Corcelettes	B	ZG	Steinhausen, Sennweid	B
	Gressy, Sermuz-Châtillon	T	ZH	Bassersdorf, Walishalden-Heidenburg	R
	Lausanne, Vidy	R		Horgen, Scheller	B
	Lausanne, Vidy-Route de Chavannes 26	B, T		Kloten, Egetswil-Breitacher	R
	Lavigny, Clozel Thomas	Ma		Neftenbach, Rötelstr. 16, Flur Wolfzangen	R
	Montreux, Baugy	B, R, Ma		Neftenbach, Steinmöri	R
	Nyon, Rue Pertems 9	R		Winterthur, Oberwinterthur, Schloss Hegi	R
	Orbe, Boscéaz	R		Uitikon, Uetliberg, Vorwall	H, T
	Yverdon-les-Bains, Les Bains	R		Zürich, Seefeld	N
VS	Leytron, Ovronnaz-Mortay	T, R	FL	Balzers, Gutenberg	Ma
	Massongex, Parcelle N° 48	T, R		Gamprin, Oberbühl	B
	Martigny, En l'Oche	R		Mauren, Pfarrkirche St. Peter und Paul	Ma
	Martigny, La Délèze	R, Ma			

### Altsteinzeit/Mittelsteinzeit – Paléolithique/Mésolithique – Paleolitico/Mesolitico

#### Gampelen BE, Jänet 3

LK 1145, 571520/206880. Höhe 433 m.

*Datum der Grabung:* April 1987 – Januar 1988.

*Bibliographie zur Fundstelle:* JbSGUF 61, 1978, 171.

Notgrabung. Grabungsfläche ca. 400 m<sup>2</sup>.

Siedlung.

Der mesolithische Siedlungsplatz Gampelen-Jänet 3 ist aufgrund von Oberflächenfunden schon länger bekannt (zuletzt H. Stucki, Ins). Der Bau einer Mehrzweckhalle tangiert den südöstlichsten Teil des Siedlungsplatzes. Dieser liegt in den äolischen Dünen südöstlich des ehemals grösseren Neuenburgersees. Das reiche Silexmaterial datiert diesen Fundkomplex ins 7. Jtsd. v. Chr.

*Archäologische Kleinfunde:* Silices.

*Faunistisches Material:* (nicht erhalten).

*Probenentnahmen:* Holzkohle, Pollenkolonnen, Sedimentproben.

*Datierung:* archäologisch. Frühes Mesolithikum.

*ADB, P. J. Suter.*

#### Mellikon AG, Rizelg

LK 1050, 669140/268960. Höhe ca. 343 m.

*Datum der Fundmeldung:* Juli 1987.

Neue Fundstelle.

Zufallsfund ohne Ausgrabung. Einzelfund.

In der Westwand einer stillgelegten Kiesgrube wurde ein Mammutschädel mit Stosszahn entdeckt.

*Probenentnahmen:* Sedimentproben.

*Datierung:* naturwissenschaftlich.

*Kantonsarchäologie AG.*

Saint-Ursanne JU, Les Gripons

voir p. 179ss., Communication N. Pousaz.

### Jungsteinzeit – Néolithique – Neolítico

Avenches VD, En Chaplix  
voir Age du Bronze

Bettingen BS, Lauberweg (Schafrain/Buechholz)

LK 1047, 268750/617200. Höhe ca. 455 m.

*Datum der Fundmeldung:* 9. April 1987 (ABBS 1987/13).

*Bibliographie zur Fundstelle:* JbSGUF 48, 1960/61, 119.

Zufallsfunde ohne Ausgrabung.

Siedlung?

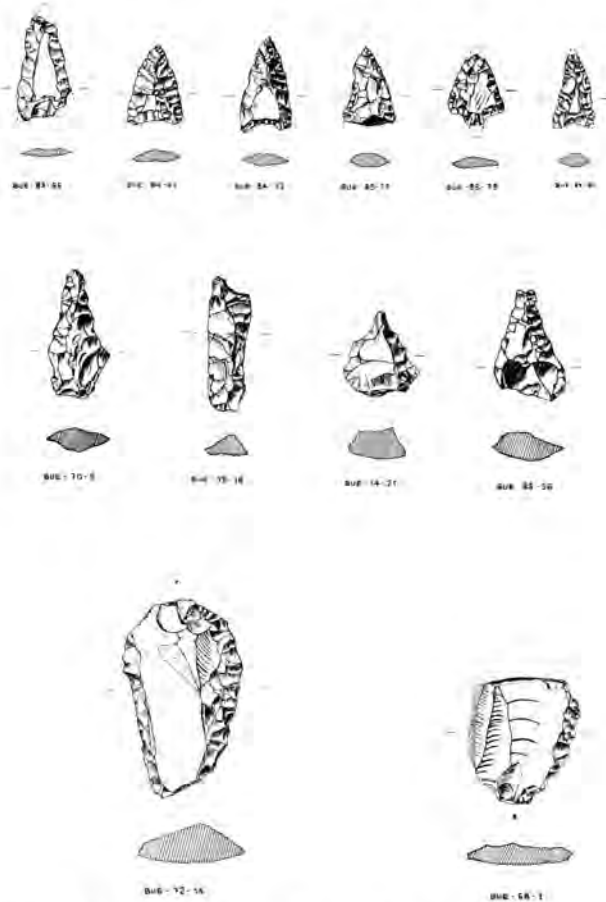


Abb. 1. Bettingen BS, Lauberweg (Flur Schafrain/Buechholz). Neolithische Lesefunde. M 1:2. Zeichnung U. Leuzinger.

Die von K. Rudin, H.J. und U. Leuzinger lokalisierte Fundstelle «am Schafrain» liegt in Ackerbaugelände. Unter den aufgesammelten Funden werden genannt: zwei Steinbeile, eine vermutlich prähistorische Keramikscherbe und eine grössere Zahl von Silices (Pfeilspitzen, Bohrer, retuschierte Klingen und Abschläge, Nuklei und Abschläge/Absplisse).

*Datierung:* archäologisch. Neolithisch.

ABBS.

Egolzwil LU, Egolzwil 3

LK 1129, 643 800/225 600. Höhe 500 m.

*Datum der Grabung:* Juli/August 1987.

*Bibliographie zur Fundstelle:* JbSGUF 70, 1987, 203.

Dritte Grabungskampagne des SLM Zürich im Wauwilermoos, Egolzwil 3.

Siedlung.

Besondere Funde und Befunde: vier Harpunen (Länge ca. 30 cm) aus Röhrenknochen eines grossen Wiederkäuers, Erntemesser mit gut erhaltenem Holzschaft, Schlagplatz

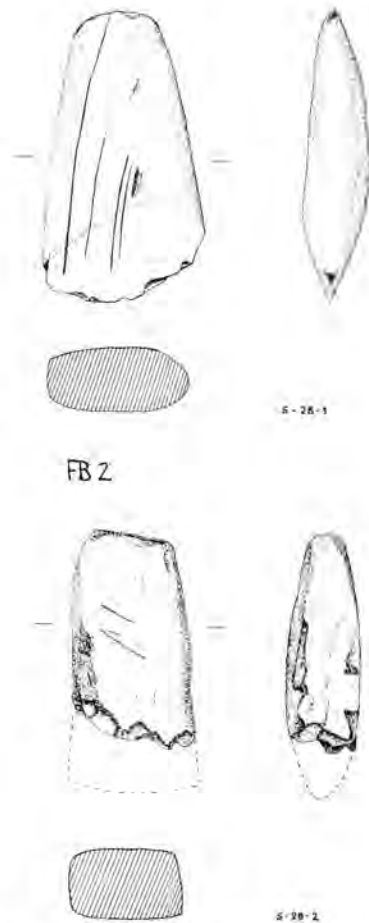


Abb. 2. Bettingen BS, Lauberweg (Flur Schafrain/Buechholz). Neolithische Lesefunde. M 1:2. Zeichnung U. Leuzinger.

mit Anhäufung von Kristall und Ölquarzit-Absplissen, Mikrolithen, ein feinmaschig geknüpftes Netz mit Feuersteinscheiben, durchbohrte Kalksteinperlen und verzierter Muschelschmuck mittelmeerischer Provenienz.

*Probenentnahmen:* Holz für Dendrochronologie (in Bearbeitung), Ziegenmist für Flora-Untersuchungen.

*Faunistisches Material:* div. Haustierknochen, u. a. Ziegenschädel.

*Datierung:* archäologisch. Frühes Neolithikum.

*Vaterland Luzern, 3. Oktober 1987 (J. Bühlmann); Tages Anzeiger, 29. September 1987 (H. Steinert); Denkmalpflege und Archäologie LU (mündl.).*

Gletterens FR, Les Grèves

CN 1164, 561 140/194 890. Altitude 430 m.

*Date des fouilles:* 6 juillet – 21 août 1987.

*Références bibliographiques:* Histoire et Archéologie 62, avril 1982, Dijon, 26–29.

Fouille de sauvetage. Surface de la fouille env. 600 m<sup>2</sup>.

**Habitat.**

Déjà explorée à deux reprises (1980, 1981), la station lacustre néolithique a fait l'objet d'un sauvetage sur l'emplacement d'un parking lié à la construction d'un motel. L'intervention a permis de mieux cerner l'extension ouest et sud des vestiges (présence d'une palissade délimitant l'un des villages côté terre) et de connaître les dimensions globales de l'habitat. Le riche mobilier mis à jour appartient à une phase ancienne de la civilisation de Horgen. Les chapes d'argile, amas de cailloux et trous de poteaux apportent de précieux compléments aux structures déjà mises en évidence lors des deux campagnes précédentes.

*Mobilier archéologique:* riche industrie lithique et osseuse, céramique.

*Faune:* abondante.

*Prélèvements:* carottages sédimentologiques et bois (dendrochronologie).

*Datation:* archéologique, dendro. -3214 et -3200 av. J.-C. (Laboratoire romand de dendrochronologie, Moudon).

*Service archéologique FR, D. Ramseyer.*

**Hauterive NE, Rouges-Terres**

CN 1144, 565 050/206 750. Altitude 429 m.

*Date des fouilles:* ivers 1986/87.

Fouilles de sauvetage. Surface de la fouille env. 500 m<sup>2</sup>.

*Mobilier archéologique:* Céramique etc.

*Prélèvements:* échantillons dendrochronologiques.

*Datation:* Horgen (env. 40 pieux 3242–3236 av. J.-C., avec un net maximum entre 3240 et 3238 av. J.-C.).

*Nouvelle Revue Neuchâteloise* 4, 1987, 15, 37–41 et renseignements B. Arnold.

**Lüscherz BE, Kleine Station (Ischer XV)**

LK 1145, 578 630/210 820. Höhe 428.50 m.

*Datum der Grabung:* Februar–März 1987.

*Bibliographie zur Fundstelle:* Th. Ischer, Die Pfahlbauten des Bielersees. 1928, 194; D. Viollier, 11. Pfahlbaubericht, MAGZ 1930, 45.

Sondierung. Fläche zirka 30 m<sup>2</sup>.

Siedlung.

Im Rahmen der Tauchsondierung wurden mehrere Sondierschnitte angelegt. Es konnten Hölzer und Kleinfunde geborgen werden, die sich einerseits der Lüscherz Kultur, andererseits der späten Cortaillod-Kultur zuweisen liessen.

*Archäologische Kleinfunde:* Keramik, Steingeräte, Knochen, Holz.

*Probenentnahmen:* Hölzer für Dendrochronologie.

*Datierung:* archäologisch und dendrochronologisch. Lüscherz Kultur: Schlagphase 2755–2749 v. Chr.; späte Cortaillod-Kultur (Dendrodaten nur Kategorie B).

*ADB, P. J. Suter.*

**Lüscherz BE, Binggeli od. Friedhofstation (Ischer XVa)**

LK 1145, 578 510/210 800. Höhe 428.50 m.

*Datum der Grabung:* Januar–Februar 1987.

*Bibliographie zur Fundstelle:* Th. Ischer, Die Pfahlbauten des Bielersees. 1928: Station XVa.

Sondierung. Fläche zirka 24 m<sup>2</sup>.

Siedlung.

Die in der Tauchsondierung geborgenen Hölzer und Kleinfunde datieren in die «Horgener Kultur» der Westschweiz (älteres Spätneolithikum).

*Archäologische Kleinfunde:* Keramik, Steingeräte, Knochen, Holz.

*Probenentnahmen:* Hölzer für Dendrochronologie.

*Datierung:* archäologisch und dendrochronologisch. «Horgener Kultur» der Westschweiz (älteres Spätneolithikum): Schlagperiode 3156–3141 v. Chr.

*ADB, P. J. Suter.*

**Muntelier FR, Dorf**

LK 1165, 576 070/198 500. Höhe 429 m.

*Datum der Grabung:* 1971, *Datierung der Hölzer* 1987.

*Bibliographie zur Fundstelle:* H. Schwab, Eine Rettungsgrabung in Muntelier FR. AKB 2 1972, 91.; JbSGUF 70, 1987, 206.

Notgrabung.

Siedlung.

Die finanzielle Unterstützung des Schweizerischen Nationalfonds ermöglichte die dendrochronologische Untersuchung schon früher geborgener Hölzer aus verschiedenen Grabungen. Dazu gehörten einige Eichenpfähle aus der 1971 teilweise ausgegrabenen Ufersiedlung Muntelier-Dorf. Die Datierung dieser Pfähle (Laboratoire romand de dendrochronologie, Moudon) ergab, dass im Frühjahr 3867 v. Chr. ein Dorf erbaut worden war. Während 13 Jahren wurden anschliessend immer wieder neue Hölzer eingesetzt und danach, 12 Jahre später, wurde das Dorf stark erweitert. Zum gleichen Zeitpunkt wurden 100 m weiter östlich im Fischergässli weitere Häuser errichtet. Die Frage, ob diese zusammen mit den Häusern in Muntelier-Dorf ein grosses Dorf gebildet hatten, oder ob es sich um zwei verschiedene Dörfer der klassischen Cortaillod-Kultur gehandelt hatte, könnte erst durch eine Untersuchung des Untergrundes der da-

zwischenliegenden Parzellen beantwortet werden.

*Archäologische Kleinfunde:* Stein- und Knochengeweräte, Keramik, Hirschgeweihbecher.

*Datierung:* dendrochronologisch, 3867 v. Chr.

*Kantonaler Archäologischer Dienst FR, H. Schwab.*

#### Oensingen SO

LK 1108, 621 900/237 050. Höhe 460 m.

*Datum der Fundmeldung:* Mai 1987.

Zufallsfund ohne Ausgrabung.

Pfeilspitze aus Silex mit konkaver Basis.

*Datierung:* archäologisch. Neolithikum.

*Kantonsarchäologie Solothurn.*

#### Saint-Blaise NE, Bain-des-Dames

CN 1144, 565 500/206 830. Altitude 429 m.

*Date des fouilles:* 1987.

Fouille de sauvetage. Surface de la fouille environ 2700 m<sup>2</sup>.

Trois couches: Horgen (chapes d'argile, mobilier); Lüscherz (chapes d'argile; bois; mobilier typique); Auvernier (deux maisons: 8 m de long, 5,5 m et 4 m de large, dont l'une avec deux foyers; roue). En plus une double palissade (pas encore datée).

*Mobilier archéologique:* abondant; à paralléliser avec les maisons. Céramique, ossements, silex, haches, pierres brisées, détritiques, poids de filet, panier, bois de cerfs, roue.

*Faune:* bovidés, moutons, cochons, chiens, cerfs, ours.

*Prélèvements:* nombreux échantillons dendrochronologiques (environ 500 pieux datés).

*Datation:* archéologique et dendrochronologique. Horgen (20 pieux datés vers 3140–3130 av. J.-C.); Lüscherz (plus de 200 pieux datés: 2790–2770 av. J.-C.; 2760–2675 av. J.-C., avec un net maximum entre 2710 et 2690 av. J.-C.); Auvernier (plus de 250 pieux datés: 2640–2540 av. J.-C., avec un net maximum entre 2640 et 2625 av. J.-C.).

*L'Impartial* 28.04. 1987 et renseignements B. Arnold.

#### Zürich ZH, Seefeld, Grabungen 1986–1987

##### *Allgemeine Bibliographie:*

*Erb, H.* (1930): Die jungsteinzeitlichen Pfahlbausiedlungen am Utoquai in Zürich. Schweizerische Lehrerzeitung 14/15, Zürich.

*Gross, E. et al.* (1987): Zürich «Mozartstrasse». Neolithische und bronzezeitliche Ufersiedlungen Bd. I. Berichte der Zürcher Denkmalpflege, Monographie 4, Zürich.

*Jacomet, S.* (1985): Botanische Makroreste aus den Sedimenten des neolithischen Siedlungsplatzes AKAD-Seehofstrasse am untersten Zürichsee. Zürcher Studien zur Archäologie.

*Kustermann, A.-Ch. und Ruoff, U.* (1984): Die jungneolithische Pfynergruppe im unteren Zürichsee-Becken. Zürcher Studien zur Archäologie Bd. 2, Zürich.

*Ruoff, U.* (1962/63): Riesbach (Kreis 8): Utoquai: Jungsteinzeitliche Siedlungsreste. Zürcher Denkmalpflege 3, 161–167.

*Strahm, Ch.* (1971): Die Gliederung der schnurkeramischen Kultur in der Schweiz. Acta Bernensia 6, Bern.

*Lassan, G. und Riethmann, P.* (1988). Trockeneissondierung, ein Prospektionsverfahren im Seeuferbereich. Mitteilung S. 251 ff.

Im Rahmen der Erneuerungsarbeiten der Abwasserkanäle im Seefeld führt das Büro für Archäologie in den Strassenzügen südlich des Opernhauses Rettungsgrabungen durch. In den zahlreichen beobachteten und dokumentierten Profilen liessen sich die in den älteren Grabungen angeschnittenen Kulturschichten weiterverfolgen und ihre Ausdehnungen fassen. Bei den bisherigen Arbeiten zeigte es sich, dass das Seefeld im Neolithikum viel intensiver besiedelt war als bisher angenommen wurde. Die Arbeiten werden 1988 mit den Ausgrabungen in der Seehofstrasse vor dem AKAD-Gebäude und in der Dufourstrasse vor dem Pressehaus weitergeführt und abgeschlossen.

#### Zürich ZH, Seefeld-Kreuzstrasse

LK 1091, 683 825/246 375. Höhe 403 m.

*Datum der Grabung:* Mitte September–Anfang Dezember 1986.

Rettungsgrabung. Grabungsfläche ca. 102 m<sup>2</sup>. Siedlung.

In den Jahren 1928/29 kamen beim Abbruch des alten «Panoramas» – zwischen Kreuz- und Färberstrasse – eine Horgener- und eine schnurkeramische Schicht zum Vorschein. Diese Straten wurden mit den ebenfalls 1928/29 sowie 1963 aufgedeckten Kulturschichten Ecke Hallenstrasse/Dufourstrasse in Zusammenhang gebracht (Strahm 1971, 18). Die Annahme, dass in diesen drei Fundstellen die gleichen Siedlungen angeschnitten wurden, konnten wir zwar überprüfen, aber nicht bestätigen. Wir stiessen in der Kreuzstrasse nur noch auf den Randbereich der schnurkeramischen Schicht. Gegen die Dufourstrasse zu traten mehrere Pfahlreihen zutage, die wir als Reste von Dorfumzäunungen interpretieren. Spuren von Horgener Siedlungen fehlten.

*Archäologische Kleinfunde:* alle aus Seeufersiedlungen bekannten Fundgattungen; Fragment eines Scheibenrades. *Faunistisches Material:* umfangreiches Tierknochenmaterial (noch nicht untersucht).

*Probenentnahme:* Profilkolonnen und Einzelproben aus der Fläche für botanische Untersuchungen. Holzproben für Dendrochronologie und zur Holzartbestimmung.

*Datierung:* dendrochronologisch. 2706–2680 v.Chr. (Schnurkeramik).

Zürich ZH, Seefeld-Utoquai

LK 1091, 683 725/246 375. Höhe 402 m.

*Datum der Grabung:* Ende August–Ende Oktober 1986.

Rettungsgrabung. Grabungsfläche ca. 80 m<sup>2</sup>.

Siedlung.

Völlig überraschend stiessen wir in der Kreuzung Utoquai/Seerosenstrasse auf ein rund 70 cm mächtiges schnurkeramisches Schichtpaket, das durch zwei grossflächige Brandhorizonte unterteilt war. Wir können heute davon ausgehen, dass wir hier das Zentrum des bereits bei der Grabung Pressehaus nur in der Randzone freigelegten schnurkeramischen Siedlungsplatzes aufgedeckt haben. Gegen die Kreuzstrasse zu fiel das Schichtpaket stark ab und dünnte aus. Durch Seekreide deutlich von der schnurkeramischen Kulturschicht getrennte Horgener Siedlungsreste wurden durch einzelne Sondierungen erfasst.

*Archäologische Kleinfunde:* alle in einer schnurkeramischen Schicht zu erwartende Fundgattungen.

*Anthropologisches Material:* neben einigen noch nicht genauer untersuchten Skelettresten ein vollständig erhaltener Unterkiefer einer 30–40jährigen Frau.

*Faunistisches Material:* zahlreiche Tierknochen (noch nicht untersucht).

*Probenentnahme:* Profilkolonnen und Einzelproben aus der Fläche für botanische Untersuchungen. Holzproben für Dendrochronologie und zur Holzartbestimmung.

*Datierung:* dendrochronologisch. 2699–2688 v.Chr. (Schnurkeramik; ausserdem: Horgener Kultur).

Zürich ZH, Seefeld-Seerosenstrasse

LK 1091, 683 775/246 400. Höhe 403 m.

*Datum der Grabung:* 1987.

Rettungsgrabung. Grabungsfläche ca. 216 m<sup>2</sup>.

Siedlung.

Das im Utoquai angetroffene schnurkeramische Schichtpaket liess sich in der Seerosenstrasse weiter landeinwärts verfolgen. Gegen die Dufourstrasse hin dünnte es aus und war durch eine Seekreideablagerung unterteilt. Unter der schnurkeramischen Schicht konnten wir insgesamt vier Horgener Kulturschichten freilegen. Für die unterste Horgener Strate, welche bereits im Utoquai beobachtet wurde, liegen erste Dendrodaten um 3200 v.Chr. vor.

*Archäologische Kleinfunde:* alle aus Seeufersiedlungen bekannten Fundgattungen.

*Faunistisches Material:* zahlreiche Tierknochen (Unter-

suchung noch nicht begonnen).

*Probenentnahme:* Profilkolonnen und Einzelproben aus der Fläche für botanische Untersuchungen. Holzproben für Dendrochronologie und Holzartenbestimmung.

*Datierung:* archäologisch und dendrochronologisch. Schnurkeramik; Horgener Kultur (Dendrodaten um 3200 v.Chr.).

Zürich ZH, Seefeld-Dufourstrasse (zwischen Seerosenstrasse und Kreuzstrasse)

LK 1091, 683 825/246 400. Höhe 403,50 m.

*Datum der Grabung:* August–Ende Oktober 1987.

Rettungsgrabung. Ausgrabungsfläche ca. 190 m<sup>2</sup>.

Siedlung.

Mit dem Grabungsschnitt fassten wir Randbereiche der in der Seerosenstrasse angetroffenen Horgener und schnurkeramischen Schichten. Die Zentren der horgenerzeitlichen Siedlungen sind nordwestlich der Ecke Seerosenstrasse/Dufourstrasse zu vermuten, nehmen doch die Schichtdicken sowie die Pfahldichte im Bereich Kreuzung Seerosenstrasse/Dufourstrasse zu.

*Archäologische Kleinfunde:* alle aus Seeufersiedlungen bekannten Fundgattungen.

*Faunistisches Material:* zahlreiche Tierknochen (Untersuchung noch nicht begonnen).

*Probenentnahme:* Profilkolonnen und Einzelproben aus der Fläche für botanische Untersuchung. Holzproben für Dendrochronologie und Holzartenbestimmung.

*Datierung:* archäologisch. Horgener Kultur; Schnurkeramik.

Zürich ZH, Seefeld-Dufourstrasse (zwischen Falken- und Seehofstrasse)

LK 1091, 683 750/246 550. Höhe 403 m.

*Datum der Grabung:* Anfang Juli–Ende Sept. 1987.

Rettungsgrabung. Grabungsfläche ca. 160 m<sup>2</sup>.

Siedlung.

Der Kanalisationsgraben verbindet die beiden Siedlungsplätze Mozartstrasse und AKAD/Pressehaus. In der Kreuzung Falkenstrasse/Dufourstrasse stiessen wir auf die südlichen Siedlungsränder der in der Grabung Mozartstrasse erfassten Pfyner Schichten. Darunter gelegene Pfyner Siedlungsreste bringen wir mit der im Pressehaus ausgegrabenen Schicht L in Verbindung. Ebenfalls muss das über den Pfyner Kulturschichten angetroffene Horgener mit einer der beiden bei der Grabung Pressehaus freigelegten Horgener Strate zusammenhängen. Wie die Kulturschichten schlussendlich zu korrelieren sind, hoffen wir mit den Grabungen in diesem Jahr endgültig klären zu können.

*Archäologische Kleinfunde:* alle aus neolithischen Seeufersiedlungen bekannten Fundgattungen.

*Faunistisches Material:* zahlreiche Tierknochen (Untersuchung noch nicht begonnen).

*Probenentnahme:* Profilkolonnen und Einzelproben aus der Fläche für botanische Untersuchungen. Holzproben für Dendrochronologie und Holzartenbestimmungen.

*Datierung:* archäologisch. Pfynner Kultur; Horgener Kultur.

Zürich ZH, Seefeld-Seehofstrasse (zwischen Utoquai und Dufourstrasse)

LK 1091, 683 725/246 500. Höhe 403 m.

*Datum der Profilaufnahme:* September 1987.

Überwachung des Aushubs und Profilaufnahme. Profillänge: 25 m.

Siedlung.

Aus bautechnischen Gründen mussten wir uns in diesem Strassenzug auf die Aufnahme eines Profils beschränken. Die in der Dufourstrasse noch deutlich ausgebildeten Kulturschichten fielen westlich der Dufourstrasse deutlich ab und verloren an Schichtdicke.

*Archäologische Kleinfunde:* wenige Streufunde.

*Anthropologisches Material:* einige Schädelteile.

*Probenentnahme:* Profilkolonnen für botanische Untersuchungen. Holzproben für Dendrochronologie und Holzartenbestimmung.

*Datierung:* archäologisch. Pfynner Kultur; Horgener Kultur.

*Büro für Archäologie der Stadt Zürich, Ch. Ritzmann.*

## Bronzezeit – Age du Bronze – Età del Bronzo

Avenches VD, En Chaplix

CN 1185, 570 800/193 950. Altitude 439 m.

*Date des fouilles:* 1987–1988.

Site nouveau.

Fouille de sauvetage / fouille programmée. Surface de la fouille env. 500 m<sup>2</sup>.

Habitat. Tombe.

Le site préhistorique détecté en 1986 a été partiellement fouillé en 1987, en liaison avec la construction de la future RN1. Si les niveaux contenant du matériel archéologique s'étendent sur une vaste surface, les structures se sont avérées très mal conservées. Seuls quelques fosses et fossés ont échappé aux phénomènes d'érosion. Les investigations ont révélé la présence de vestiges isolés de plusieurs époques de la protohistoire, attestant une probable continuité de l'occupation de ces zones bordières du lac de Morat, parcourues par la rivière du Chandon. Les nombreuses observations stratigraphiques permettront une reconstitution des divers états de l'environnement aux abords d'Aventicum (responsable des fouilles: Serge Doiteau).

*Mobilier archéologique:* essentiellement, céramique pré- et protohistorique très fragmentée, quelques objets en bronze (le matériel sera déposé au MCAH Lausanne).

*Matériel anthropologique:* sépultures isolées, probablement en relation avec la nécropole romaine voisine.

*Faune:* ossements animaux isolés; malacologie.

*Prélèvements:* anthracologie, palynologie, étude sédimentologique.

*Datation:* archéologique. Quelques éléments néolithiques; matériel essentiellement de l'âge du bronze final; sépultures romaines (?).

*MHAVD, D. Weidmann.*

Boécourt JU, Les Montoyes

voir p. 189s., communication C. Masserey

Chur GR, Sennhof/Karlihof

siehe S. 187f., Mitteilung A. Defuns und G. Gaudenz

Echandens VD, La Chocolatière

CN 1242, 531 700/154 600. Altitude 397 m.

*Date des fouilles:* avril et juillet 1987; dès automne 1987.

Site nouveau.

Fouille programmée. Surface de la fouille env. 500 m<sup>2</sup>.

Habitat.

Des observations aériennes dans la terrasse ancienne de la Venoge ont amené la découverte en 1983 d'un vaste fossé comblé, de tracé circulaire (env. 60 m de diamètre); des sondages entrepris en avril et juillet 1987 ont confirmé la présence d'un fossé à profil en V largement ouvert, profond de 1,5 m. A l'intérieur du cercle, un riche ensemble de structures (trous de poteaux, alignement de galets, cail-loutis, foyers, etc.) indique la présence d'un habitat terrestre de l'âge du bronze final. Des investigations en surface sont entreprises dès l'automne 1987, dans le but de fouiller méthodiquement tous les vestiges qui subsistent dans le cercle et au voisinage (responsable des investigations: N. Plumettaz).

*Matériel archéologique:* céramique de l'âge du bronze final (sera déposé au MCAH, Lausanne).

*Datation:* archéologique. Bronze final.

*MHAVD, D. Weidmann.*





Abb. 2a. Gamprin FL, Oberbühl. Bronzenadel. M 1:2.

#### Flums SG, Gräpplang

LK 1135, 734700/218600. Höhe ca. 480 m.

*Datum der Grabung:* April 1987.

Altbekannte Fundstelle.

Siedlung.

Bei den Grabungen im Rahmen des Burgenforschungskurses kamen bronzezeitliche Reste zum Vorschein: Terrassierungsmauer; auf dem so gewonnenen ebenen Areal Bodenrollierung.

*Archäologische Kleinfunde:* v. a. Keramik, Bronzezeit bis und mit Laugen-Melaun.

*Datierung:* archäologisch. Ganze Bronzezeit.

*Sarganserländer 8.4.1987 und Auskünfte Kantonsarchäologie SG, I.Grüniger.*

#### Gamprin FL, Oberbühl

LK 1115, 757350/232110. Höhe 520 m.

*Datum der Fundmeldung:* 1987.

*Bibliographie zur Fundstelle:* JbHVFL 49, 1949, 106 f.

Zufallsfund ohne Ausgrabung.

Einzelfund.

Vorgängig zu einem Bauaushub wurde bei der Fundstelle eine Sondierung durchgeführt, die aber keine eindeutigen Befunde und Funde erbrachte. Nachträglich wurde vom Grundeigentümer die im folgenden beschriebene Nadel abgegeben, die er angeblich im Bauaushub gefunden hat.

Die Bronzenadel vom feingerippten Typ hat eine Länge von 29 cm und ist im unteren Teil leicht gebogen. Der Kopf ist leicht gedellt und mit vier horizontalen Rillen verziert, an die fransenartig ein gepunztes Strichband anschließt. Dasselbe Muster wiederholt sich in doppelter Ausführung am leicht verdickten Hals.

Die Nadel trägt eine glatte dunkelgrüne Patina, die sich z.T. schuppenartig aufgelöst hat. Darunter liegt eine hellgrüne Patina.

*Datierung:* archäologisch. Mittelbronzezeit (Bz C).

*Landesverw. FL, Archäologie, E.Helferich.*

#### Gipf – Oberfrick AG, Im Hof

LK 1069, 642050/260440. Höhe ca. 370 m.

*Datum der Grabung:* Oktober 1987.

Neue Fundstelle.

Zufallsfund ohne Ausgrabung.

Siedlung.

Festgestellt wurden: schwache Besiedlungsspuren; Hitzesteine, sehr viel stark abgeschliffene Keramik.

*Archäologische Kleinfunde:* Keramik.

*Datierung:* archäologisch. Wahrscheinlich Übergang Ha B-C.

*Kantonsarchäologie AG.*

#### Glovelier JU, Es Viviers

CN 1085, 583460/243260. Altitude 492 m.

*Date des fouilles:* 13 août 1987.

Site nouveau.

Fouille de sauvetage.

Habitat?

Site découvert dans une tranchée effectuée pour la pose d'une canalisation destinée à l'épuration des eaux.

Les travaux ont consisté en un relevé de la coupe et en la récupération du mobilier archéologique, en cours de nettoyage et de conservation.

*Mobilier archéologique:* tessons de céramique, une meule en granit.

*Datation:* archéologique. Bronze final très probable.

*OPH JU, F. Schifferdecker.*

Grandson VC, Corcelettes

voir pp.182ss., communication P. Courboud et A.-C. Castella

Gruyères-Epagny FR, Les Adoux

CN 1225, 572 706/159 850. Altitude 716 m.

*Date des fouilles:* hiver 1986–1987.

Site nouveau.

Fouille de sauvetage.

Habitat.

Suite à des sondages exploratoires à la périphérie de l'établissement gallo-romain des Adoux, un habitat protohistorique a été repéré. Situé à quelque 10 m au sud-ouest de l'église, il a livré de nombreux tessons de poterie attribuables au Bronze final/début Hallstatt. La seule structure repérée dans la zone fouillée se réduit à la trace d'implantation d'un mur ou d'une cloison construit en matériaux légers.

*Matériel archéologique:* demi-perle oculée en pâte de verre, nombreux tessons de poterie.

*Datation:* archéologique. Bronze final/début Hallstatt.

*Service archéologique FR, P.-A. Vauthey.*

Horgen ZH, Scheller/Süd-Ost

LK 1111, 687 000/236 000. Höhe 404 m.

*Datum der Ausgrabung:* 23. Februar 1987.

Neue Fundstelle.

Sondierung.

Siedlung.

Anlässlich einer Rettungsgrabung (Januar bis März 1987) im Bereich der Station Horgen-Scheller auf dem Areal der Yachtwerft Faul AG stiess man ca. 100 m südöstlich dieses Grabungsareals auf eine weitere, bisher unbekannte spätbronzezeitliche Station.

Stark erodierte Pfahlschuhe und Pfähle sowie offen auf dem Seegrund liegende Keramik und Bronzen führten zur Entdeckung. Nach oberflächigen Sondierungen und einigen Kernbohrungen konnten Besiedlungsspuren auf einer Fläche von etwa 800 m<sup>2</sup> nachgewiesen werden. Davon wiesen allerdings lediglich noch ca. 250 m<sup>2</sup> Kulturschicht auf. In diesem Bereich wurden auch die meisten Pfahlschuhe festgestellt.

*Archäologische Kleinfunde:* Keramik, Bronzen.

*Probenentnahmen:* Pfähle, Pfahlschuhe für Dendrochronologie.

*Datierung:* archäologisch und dendrochronologisch. Spätbronzezeit; Pfahl Labor-Nr. 31149 (ohne Splint): 1072 v.Chr.; Pfahlschuh Labor-Nr. 31150 (ohne Splint): 1087 v.Chr.

*Kantonsarchäologie Zürich und Büro für Archäologie der Stadt Zürich, E. Schumacher.*

Hüttwilen TG, Uerschhausen – Halbinsel Horn

LK 1052, 703 575/274 700. Höhe 435 m.

*Datum der Grabung:* 1986/1987.

*Bibliographie zur Fundstelle:* HA 3, 1972, 9, 13-20; AS 9, 1986, 2, 42-46; JbSGUF 70, 1987, 210.

Notgrabung. Grabungsfläche ca. 280 m<sup>2</sup>.

Siedlung.

Fortsetzung der Flächengrabung sowie Sondagen über die gesamte Halbinsel. Bis heute sind über 30 Hausstandorte nachgewiesen. In einem Fall liegen konkrete Hinweise auf Ständerbau vor. Soweit festgestellt werden konnte, dürfte die gesamte Halbinsel überbaut gewesen sein.

*Archäologische Kleinfunde:* sehr reiches Keramikinventar; wenig Bronze.

*Faunistisches Material:* wenig (ungünstige Erhaltungsbedingungen).

*Probenentnahmen:* Dendroproben, C14, botanische Reste.

*Datierung:* vorläufig nur archäologisch. Ha B spät.

*Amt für Archäologie TG.*

Lausanne VD, Vidy – Route de Chavannes 26

CN 1243, 535 300/152 500. Altitude 379 m.

*Date des fouilles:* mai/juin 1987.

*Références bibliographiques:* ASSPA 69, 1986, 231s.

Fouille de sauvetage. Surface de la fouille env. 2000 m<sup>2</sup>. Tombes.

Neuf sépultures à incinération et quatre fosses à contenu charbonneux ont été découvertes, dispersées dans une vaste surface fouillée en 1987 en bordure de la terrasse lémanique dite de Trois Mètres. Ces découvertes font suite à celles de 1985 dans le même secteur de Vidy. La partie supérieure des tombes a été souvent perturbée par les activités agricoles à l'époque gallo-romaine. Un très riche matériel céramique a été découvert dans les sépultures, parfois associé à du mobilier métallique. Certaines des fosses à contenu charbonneux, qui n'ont pas le caractère d'inhumation, sont datables de l'époque de La Tène (4<sup>e</sup>-3<sup>e</sup> siècle av. J.-C.) (investigations et rapport: M. Klausener).

*Mobilier archéologique:* importants ensembles fermés: céramique fine, mobilier funéraire métallique (rasoir, etc.). Déposé au MCAH, Lausanne.

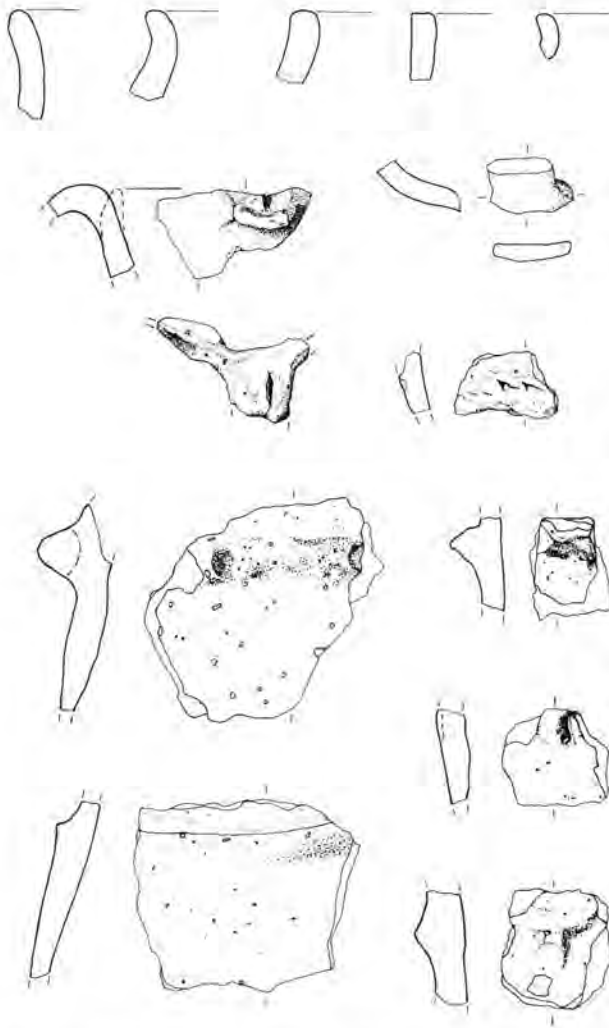


Abb. 3. Schleithem SH, Hinter Mauern. Keramik der mittleren Bronzezeit. M 1:2.

*Matériel anthropologique:* ossements calcinés.

*Prélèvements:* matières grasses contenues dans des céramiques d'offrande funéraire.

*Datation:* archéologique et C14 (neuf datations C14 dans le site). HaA2-B1; époque de La Tène, 4<sup>e</sup>-3<sup>e</sup> s.av. J.-C.

MHAVD, D.Weidmann.

#### Montreux VD, Baugy

CN 1264, 558 100/144 330. Altitude 454–458 m.

*Date des fouilles:* automne 1987.

*Références bibliographiques:* L. Levade, Dictionnaire géographique, statistique et historique du canton de Vaud (1824), 38; ASA 3, 1877, 765–768; D.Viollier, Carte archéologique du canton de Vaud (1927), 111–114; ASSPA 62, 1979, 147.

Fouille de sauvetage. Surface de la fouille env. 700 m<sup>2</sup>. Habitat; tombes; trouvaille isolée.

Les restes d'un empièchement renfermant les fragments d'une jarre à paroi mince et décor incisé de l'âge du Bronze final ont été retrouvés lors de sondages effectués dans les sous-sols d'un bâtiment de la villa romaine de Baugy. En raison des nombreux remaniements du terrain à l'époque romaine, il n'a pas été possible de préciser la nature et l'extension de cette structure – sépulture ou foyer – installée sur la moraine argileuse qui tapisse le fond d'une encluse de la colline de Baugy.

Fouille d'un bâtiment central et d'une annexe appartenant à la ville romaine, découverte de céramique et numismatique des 2<sup>e</sup> – 4<sup>e</sup> siècle (cf. p. 204ss).

Une tombe en dalles de grès molassique renfermant deux squelettes superposés et orientés vers l'est ainsi que la réduction d'un troisième a été exhumée dans la couche de démolition d'un bâtiment de la villa romaine. Dans la tombe, nous avons découvert une boucle d'oreille en bronze. La tombe fait probablement partie du nécropole du Haut Moyen Age (6<sup>e</sup>–8<sup>e</sup> siècle) installée sur les hauts de la colline de Baugy.

*Matériel anthropologique:* 3 squelettes en mauvais état de conservation.

*Datation:* archéologique. Bronze final; 2<sup>e</sup>–4<sup>e</sup> s.; Haut Moyen Age.

MHAVD, J.Morel.

#### Schleithem SH, Hinter Mauern

LK 1031, 678 100/288 235. Höhe 480 m.

*Datum der Grabung:* 2.9.1987.

Neue Fundstelle.

Notgrabung.

Siedlung.

In einem neu angelegten Drainagegraben fand sich in 1 m Tiefe eine etwa 10 cm starke dunkelbraun-lehmige Kulturschicht, welche mit Holzkohle und bronzezeitlicher Keramik durchsetzt war. Sie liess sich auf einer Länge vom 20 m verfolgen. Darüber lag eine 20-30 cm dicke Schicht sterilen, lehmigen Materials (zum darüber liegenden römischen Material s. Römische Zeit). Randscherben von Töpfen, Henkelfragmente, Wandscherben mit Einstich- und Leistenverzierungen sowie eine Wandscherbe mit Knubben-Tupfenleiste verweisen die Fundstelle am ehesten in die mittlere Bronzezeit (Abb. 3). MA Schaffhausen Inv.-Nr. 34691-34706.

*Archäologische Kleinfunde:* Keramik.

*Datierung:* archäologisch. (Mittlere) Bronzezeit.

AfVSH.

## Sempach LU, bei der Festhalle

LK 1130, 220670/656940. Höhe 504 m.

*Datum der Grabung:* September/Oktober 1987.

Notgrabung. Grabungsfläche ca. 8 m<sup>2</sup>.

Siedlung.

Südlich der Festhalle Sempach wurde eine Röhrenleitung des Überlaufschachtes des Regenklärbeckens in den See verlegt. Frühere Tauchsondierungen an dieser Stelle hatten spätbronzezeitliches Material erbracht. Sondierbohrungen der Kantonsarchäologie vor Beginn der Bauarbeiten hatten keine Befunde erwarten lassen. Im ausgehobenen Leitungsgraben zeigten sich jedoch Kulturschichten. Unter einer natürlichen Schwemmschicht lag eine mittelalterliche Auffüllschicht (Keramik, brandgerötetes Steinmaterial), die mit dem Stadtbrand von 1477 in Zusammenhang stehen könnte. Direkt darunter, in 75 cm Tiefe, konnte die prähistorische Kulturschicht von 7-8 cm Dicke beobachtet werden. Seewärts dünnte die Schicht aus. Sie enthielt relativ wenig Keramik, aber viel organisches Material (Holz, Holzkohle, Haselnüsse, Eicheln). Konstruktive Elemente: Pfähle, Pfahlreihe, Pfahlschuh, liegende Hölzer.

*Faunistisches Material:* wenige unbestimmte Tierknochen.

*Probenentnahmen:*

*Datierung:* archäologisch. Frühbronzezeit.

*Vaterland Luzern, 2. Oktober 1987 (J. Bühlmann).*

## Steinhausen ZG, Sennweid

LK 1131, 679230/227030. Höhe 416 m.

*Datum der Grabung:* Juli 1987.

*Bibliographie zur Fundstelle:* JbSGUF 34, 1943, 43; 43, 1953, 27, 44.

Sondagen. Grabungsfläche ca. 100 m<sup>2</sup>.

Randzone einer Siedlung.

Bei Vorabklärungen in den Profilwänden der neu angelegten Erschliessungsstrasse kamen Anzeichen für die Nähe einer Pfahlbaustation zum Vorschein. Eine Sondiergrabung und vier Sondierschnitte im Gebiet der durch eine Grossüberbauung bedrohten Zone brachte die Gewissheit, dass sie sich nicht im Gefahrenbereich befindet.

Das aufgefundene Fundmaterial besteht aus angeschwemmten Hölzern mit vereinzelt Bearbeitungsspuren, Knochenfragmenten und 25 Keramikscherben, die eine Zuweisung in die späte Bronzezeit erlauben. Konstruktive Elemente waren nicht festzustellen.

*Datierung:* archäologisch.

*Kantonsarchäologie Zug, B. Keller*

## Tiefencastel GR, Kirchhügel

LK 1236, ca. 763470–480/170000–010. Höhe ca. 880 m.

*Datum der Grabung:* 19. August–22. September 1987.

*Bibliographie zur Fundstelle:* s. Römische Zeit.

Notgrabung. Grabungsfläche 70–75 m<sup>2</sup>.

Siedlung.

Anlässlich der Notgrabung in der spätrömisch-frühmittelalterlichen Siedlung auf dem Kirchhügel (Friedhoferweiterung) stiess man unter einem Kalkmörtelboden auf eine ältere Kulturschicht, die etwas urgeschichtliche Keramik und Knochenmaterial enthielt. Wohl Siedlungsschicht? Die Keramik erinnert z.T. an die frühbronzezeitliche Ware des Oberhalbstein.

*Archäologische Kleinfunde:* Keramik.

*Faunistisches Material:* etwas Knochenmaterial.

*Datierung:* archäologisch. Z.T. wohl bronzezeitlich.

*AD GR, J. Rageth.*

## Zernez-Brail GR, Funtanatschas

LK 1218, ca. 799250–310/171020–070 und 799300–400/171100–190. Höhe 1615–1620 m.

*Datum der Grabung:* 29./30. Juni 1987.

Neue Fundstelle.

Sondierung von wenigen Quadratmetern.

Siedlung, evtl. Befestigung.

Im Einverständnis mit dem AD GR legte N. Bischoff auf zwei Hügelkuppen im Bereich der Flur Funtanatschas NE der Fraktion Brail zwei kleine Sondierschnitte an.

Auf der südlicher gelegenen Felskuppe konnten im Sondierschnitt 1 zwei Kulturschichten (zusammen ca. 50–60 cm stark) beobachtet werden, deren obere eisenzeitliche Keramik, die untere bronzezeitliche Keramik enthielt. Die untere Schicht war kohlig-brandig verfärbt und schien auch vereinzelt konstruktive Befunde (plattige Steine) zu enthalten.

Auf dem nördlicher gelegenen Hügel konnte in Sondierschnitt 2 ein Kulturschichtpaket von ca. 50 cm Stärke beobachtet werden (mindestens zwei Schichtniveaus). In der z.T. kohlig-brandigen Schicht mit vereinzelt konstruktiven Befunden (plattige Steine, Pfostenloch?) wurden zahlreiche Keramikfragmente der Mittel- und Spätbronzezeit geborgen. Dieser Hügel scheint aus «aufgeschüttetem Steinmaterial» (künstliche oder natürliche Aufschüttung?) zu bestehen. Das Steinmaterial ist z.T. nicht überwachsen. Zahlreiche Trockenmauerchen und Steinreihen, die sich stellenweise bereits oberflächlich auf Hügelkuppe und -flanken erkennen lassen, werfen die Frage auf, ob es sich hier um eine urgeschichtliche Befestigung handelt.

*Archäologische Kleinfunde:* ca. 250 Keramikfragmente.

*Faunistisches Material:* sehr wenig Knochenmaterial.

*Datierung:* archäologisch. Mittel-, Spät Bz, Eisenzeit.

*AD GR, J. Rageth.*

## Ältere Eisenzeit – Premier Age du Fer – Prima Età del Ferro

Chur GR, Sennhof/Karlihof  
siehe S. 187f., Mitteilung A. Defuns und G. Gaudenz

Gipf-Oberfrick AG, Im Hof  
siehe Bronzezeit

Gruyères-Epagny, Les Adoux  
voir Age du Bronze

La Roche FR, Villaret

CN 1205, 576080/170960. Altitude 727m.

*Date des fouilles:* 29 juin-13 juillet 1987.

Site nouveau.

Fouille de sauvetage. Surface de la fouille env. 15 m<sup>2</sup>.

Fours en terre (polynésiens).

Trois fours en terre rectangulaires, d'une dimension moyenne de 1.8 x 1 m, disposés à intervalles réguliers sur un même niveau archéologique, ont été fouillés en bordure d'une ancienne gravière. Il s'agit de fosses de 20 cm de profondeur (40 cm à l'origine?), aux parois entièrement rubéfiées, remplies de cendres et charbons de bois, et recouvertes d'une couche de pierres serrées et partiellement brûlées, soigneusement aménagée. La fonction de ces fours est probablement culinaire (cf. Jeuss FR, in: AS 8, 1985, 1, 44-46).

*Mobilier archéologique:* 26 tessons de céramique grossière, non décorée, 1 clou en fer.

*Faune:* 1 fragment non déterminable.

*Prélèvements:* charbons de bois pour C14.

*Datations:* archéologique C14, analyse en cours (laboratoire C14, Institut de Physique de l'Université de Berne).

*Service archéologique FR, D. Ramseyer.*

Neunkirch SH, Tobeläcker

LK 1031, 680570/283700. Höhe 450 m.

*Datum der Grabung:* Mai/Juni 1987.

*Bibliographie zur Fundstelle:* Schaffhauser Nachrichten, 29.7.1987.

Plangrabung. Grabungsfläche ca. 700 m<sup>2</sup>.

In der 1974 eröffneten Gemeindegriengrube von Neunkirch entdeckte der Geologe Franz Hoffmann 1976 sich

im Profil abzeichnende humos verfüllte Gruben. Seither überwachte das Amt für Vorgeschichte diese Fundstelle regelmässig. In den Jahren 1982 erbrachte eine planmässige Rettungsgrabung in einer Fläche von 700 m<sup>2</sup> 11 weitere Gruben unterschiedlicher Grösse. Sie waren mit einer Ausnahme von rundem Grundriss und bis 1,5 m tief.

In vier Gruben mit einem Durchmesser von über 1 m und einer Tiefe von rund 0,9 m fanden sich auf der Grubensohle Holzkohlereste, die z.T. verkohltes Getreide enthielten. Hier vermuten wir Werkgruben, die zur Herstellung von Keramik oder zur Nahrungsmittelkonservierung angelegt worden waren. Weitere Gruben dürften zur Vorratshaltung gedient haben. In der einzigen Grube mit rechteckigem Grundriss fand sich ein Malstein. Kulturschichten und weitere Siedlungsspuren haben sich im landwirtschaftlich genutzten Gebiet nicht erhalten.

*Archäologische Kleinfunde:* Keramik, Fibeln aus Bronze und Eisen, Lignitartring-Fragment.

*Faunistisches Material:* Tierknochen.

*Probenentnahme:* Botanische Proben von verkohltem Material; 4 Proben für C14-Datierung.

*Datierung:* archäologisch und naturwissenschaftlich. Hallstattzeitlich.

*AfVSH.*

Utikon ZH, Üetliberg, Vorwall (Oberer Wall)

LK 1091, 678800/245770. Höhe 750 m.

*Datum der Grabung:* 12. August–2. Oktober 1987.

*Bibliographie zur Fundstelle:* W. Drack, Die Erforschung der Ur- und Frühgeschichte, in: Der Üetliberg (1984), 109–144.

Plangrabung. Grabungsfläche 25 m<sup>2</sup>.

Wall.

Pfostenlöcher, Pfostengruben, Wallschüttung.

*Archäologische Kleinfunde:* keine.

*Probenentnahmen:* 2 Proben für <sup>14</sup>C-Untersuchung.

*Datierung:* C14. 800–400 v. Chr.

*Kantonsarchäologie Zürich.*

## Jüngere Eisenzeit – Second Age du Fer – Seconda Età del Ferro

Basel BS, Rittergasse 29/Deutschritterkapelle  
siehe Frühmittelalter

Genève GE, Rues Basses  
voir Haut Moyen Age

Bern BE, Tiefenauspital  
siehe S. 191 ff., Mitteilung P. Kohler

Gressy VD, Sermuz – Châtillon

Biberist SO, Spitalhof  
siehe Römische Zeit

CN 1203, 539400/178710. Altitude 511 m.

*Date des travaux:* automne 1987.

*Références bibliographiques:* P. Curdy, AS 8, 1985, 4, 230–235.

Travaux de conservation.

Fortifications. Tombes.

Les vestiges du Murus gallicus de Sermuz, conservés sur une trentaine de mètres de longueur et sur une hauteur de cinq mètres, ont été sauvegardés. La conservation est réalisée par un aménagement reconstituant et présentant la structure interne du mur, ainsi que ses parements en maçonneries de pierres sèches (Fig. 4.5). Les restes de deux inhumations en pleine terre, sur les flancs de la butte, ont été mis au jour pendant les travaux. Ces sépultures sont postérieures à la destruction du rempart et peuvent être attribuées au Haut Moyen Age ou au Moyen Age.

*Matériel anthropologique:* Deux squelettes fragmentaires déposés au Département d'anthropologie de l'Université de Genève.

*MHAVD, D. Weidmann.*

Cornol Ju, Mont Terri

CN 1085, 579030/249170. Altitude env. 775 m.

*Date des fouilles:* juillet/août 1987.

*Références bibliographiques:* ASSPA 70, 1987, 213; F. Müller, Mont Terri 1984 und 1985. ASSPA 71, 1988; AS 11, 1988, 1.

Fouille programmée. Surface de la fouille env. 35 m<sup>2</sup>.

Habitat.

Troisième campagne de fouille du Seminar für Ur- und Frühgeschichte der Universität Basel en collaboration avec l'OPH JU et soutenue par le Fonds national suisse pour la recherche scientifique.

Une coupe au travers du bord terrasse du plateau a permis d'observer le mur de pierres sèches, renforcé par des poteaux, qui protégeait le site établi sur le plateau du Mont Terri. L'espace à l'arrière du mur était rempli de pierres et de terre; ce remplissage était consolidé par endroit par des amas de chaux éteinte (noyaux calcinés). Ce rempart date de La Tène finale.

Les fouilles à l'intérieur du plateau ont mis au jour les vestiges d'un habitat du Bas-Empire (céramique, monnaies de la deuxième moitié du 3<sup>e</sup> siècle).

*Mobilier archéologique:* céramique, monnaies, fibules, tuiles, clous en fer, etc.

*Datation:* archéologique.

AS 11, 1988, 1 (P.-A. Schwarz).

Ittigen BE, Worblaufen/Worblaufenstrasse

LK 1166, 601 510/203 020. Höhe 510 m.

*Datum der Fundmeldung:* Februar 1987.

Neue Fundstelle.

Zufallsfund ohne Ausgrabung.

Im Februar 1987 wurden dem ADB auf einer Baustelle an der Worblaufenstrasse in Worblaufen (Gem. Ittigen) zwei Gefässbruchstücke übergeben, die nach Aussage des Vorarbeiters an zwei ca. 10 m auseinandergelegenen Stellen zum Vorschein gekommen waren. Es handelt sich einerseits um eine Bodenscherbe eines rottonigen Latène-Topfes und ein grösseres Fragment eines ebenfalls rottonigen, unbemalten flaschenförmigen (Spät)Latène-Gefässes, das als Urne verwendet worden war. Der Leichenbrand im Gefässinneren wird von S. Ulrich-Bochsler vom Gerichtlich-Medizinischen Institut der Universität Bern untersucht. Zumindest im letzteren Fall handelt es sich offensichtlich um ein Grab. Auf dem gegenüberliegenden Aareufer liegt die mittel- bis spätlatène-zeitliche Sied-



Fig. 4. Gressy VD, Sermuz. Murus Gallicus, restauration. Etat en hiver 1987–88. Photo MHA VD, M. Klausener.



Fig. 5. Gressy VD, Sermuz. Murus Gallicus, restauration. Etat en hiver 1987–88. Photo MHA VD, M. Klausener.

lungsstelle Bern-Tiefenau. Der Baggeraushub wurde in der Folge überwacht, es konnten jedoch keine weiteren Gräber entdeckt werden.

*Archäologische Kleinfunde:* Fragmente von zwei verschiedenen Spätlatène-Gefässe.

*Anthropologisches Material:* Leichenbrand (im Gerichtlich-Medizinischen Institut der Universität Bern).

*Datierung:* archäologisch. Spätlatènezeit.

*ADB, P. J. Suter.*

Lausanne VD, Vidy – Route de Chavannes 26  
voir Age du Bronze

Leytron VS, Ovronnaz-Mortay  
voir Epoque Romaine

Massongex VS, Parcelle N° 48  
voir Epoque Romaine

Uitikon ZH, Üetliberg, Vorwall (Oberer Wall)  
siehe Ältere Eisenzeit

## Römische Zeit – Epoque Romaine – Epoca Romana

Aegerten BE, Kirche Bürglen

LK 1126, 588 380/218 750. Höhe 432 m.

*Datum der Grabung:* April–September 1987.

*Bibliographie zur Fundstelle:* JbSGUF 67, 1984, 209.

Notgrabung. Grabungsfläche ca. 140 m<sup>2</sup>.

Römische Befestigungsanlage.

Die unter dem mittelalterlichen bis neuzeitlichen Friedhof (mehr als 250 geborgene Skelette) gelegenen, teilweise sehr gut erhaltenen Mauerzüge gehören zu einer spätrömischen Befestigungsanlage (sogenannter Magazinbau vom Typ Mumpf). Zusammen mit dem gleichartigen Ge-

bäude von Aegerten-Isel, das etwa 120 m weiter westlich liegt (s. JbSGUF 69, 1986, 253f.), gehören diese mächtigen Mauerzüge zu einer wohl militärischen Doppelanlage, die in den Jahren 368 n. Chr. (Bürglen) und 369 n. Chr. (Isel) errichtet worden ist (= Schlagdaten der Eichenpfählung).

*Archäologisches Kleinmaterial:* Keramik, Münze.

*Anthropologisches Material:* über 250 mittelalterliche und neuzeitliche Skelette (noch nicht untersucht).

*Datierung:* archäologisch und dendrochronologisch. 368 n. Chr. (Schlagphase Aegerten-Bürglen) und 369 n. Chr. (Schlagphase Aegerten-Isel).

*ADB, P. J. Suter.*

## Augst BL, Forum

LK 1068, 621430/264810. Höhe 292–293 m.

*Datum der Grabung:* 1. März–August 1987.

*Bibliographie zur Fundstelle:* R. Laur-Belart, Führer durch Augusta Raurica. 1966, 47f.

Notgrabung. Kanalisationsarbeiten, EW-Kabelgraben. Siedlung.

Kanalisations- und Kabelleitungsgräben, die den Bereich des Westforums tangierten, konnten z.T. von Hand ausgenommen werden. Dadurch entstand das erste durchgängige Profil von Basilikaweg/Victoriastrasse bis an das Tempelportikus-Fundament. Neben Vorgängerbauten aus Holz wurden jetzt auch hier zwei eindeutige Steinbauphasen und die mit ihnen zusammenhängende Vergrößerung der Forums-Insula beobachtet.

*Archäologische Kleinfunde:* im RM Augst (FK CO4051–CO4128). Münze, zwei verstürzte Säulentrommeln in situ.

*Faunistisches Material:* im RM Augst.

*Probenentnahmen:* Holzkohlematerial aus einer vermutlichen Brandschicht.

*Datierung:* archäologisch. Möglicherweise verhilft eine bestimmbare Münze aus dem Bauhorizont der jüngsten erfassten Bauphase zu einem terminus post quem. Augusteisch bis Ende 3. Jh.

*Ausgr. Augst/Kaiseraugst, R. Hänggi.*

## Augst BL, Insula 23, Parz. 608

LK 1068, 612440/264590. Höhe 293–296 m.

*Datum der Grabung:* 1. Juli–15. November 1987.

*Bibliographie zur Fundstelle:* R. Laur-Belart, Insula XXIII, Gewerbehallen mit Ofen. Ausgrabungen in Augst 1948. Basel 1949.

Notgrabung. Grabungsfläche ca. 250 m<sup>2</sup>.

Siedlung.

Ein grosser Teil von Insula 23 wurde bereits 1948–1951 flächig oder nur in Schnitten untersucht. Dabei beschränkte man sich vorwiegend auf die Steinbauten. Ein Umbauvorhaben führte jetzt zu einer kleineren Flächengrabung im Insula-Ostteil. Nach mehreren Holzbauphasen, die im frühen 1. Jh. n. Chr. einsetzten, folgten Innenhöfe und Steinbauten, die einander bis ins 3. Jh. n. Chr. kontinuierlich ablösten.

*Archäologische Kleinfunde:* im RM Augst (FK CO4300–CO4750). Neben dem üblichen Fundmaterial sind besonders zu erwähnen: ein fragmentarisch erhaltener, trapezförmiger Grill, ein Fingerring mit Silensdarstellung, bronzene Pferdeanhänger aus Holzbauschichten.

*Faunistisches Material:* im RM Augst.

*Probenentnahmen:* Holzkohlematerial aus dem Bereich von Feuerstellen.

*Datierung:* archäologisch. Augusteisch bis Mitte 3. Jh.

*Ausgr. Augst/Kaiseraugst, R. Hänggi.*

## Augst BL, Szenisches Theater, Neubau Kiosk

LK 1068, 621320/264800, Höhe um 282 m.

*Datum der Grabung:* 21. April–8. Juli 1987.

*Bibliographie zur Fundstelle:* JbSGUF 70, 1987, 216f.

Notgrabung. Grabungsfläche ca. 170 m<sup>2</sup>.

Siedlung.

Die anlässlich der Vorjahreskampagne gemachten Beobachtungen konnten vervollständigt werden. Es zeigte sich dabei, dass die Bühnenmauer an der Nordwestecke des Theaters in verschiedenen Etappen abgebrochen, eingegraben und beraubt worden war. Das Fundmaterial aus den Fundamentgruben und dem Plünderungsschutt wird wohl eine genauere Datierung innerhalb der zweiten Hälfte des 3. Jh. erlauben. Nicht geraubt wurden die untersten drei Fundamentlagen (von ursprünglich 5?) aus massiven Sandsteinquadern.

*Archäologische Kleinfunde:* im RM Augst (FK C4010–C4274). Zahlreiche Keramikfunde und einige Münzen, grösstenteils aus stratifiziertem Fundzusammenhang aus der Zeit vor und während des ersten (szenischen) Theaters und des zweiten (Amphi-)Theaters sowie aus den Bau- und Zerstörungshorizonten des dritten (wiederum szenischen) Theaters. Statistische und typologische Auswertung in Vorbereitung.

*Faunistisches Material:* z. Z. zur Bearbeitung im Labor f. Urgeschichte, Univ. Basel.

*Probenentnahmen:* zahlreiche Holzfragmente (Dendroproben), Schlacken.

*Datierung:* archäologisch. Augusteisch bis Ende 3. Jh.; Dendrodatierung der untersten Kulturschicht: 2. bzw. 4. Jh. n. Chr. (2 Hölzer mit Waldkante; K. Wyprächtiger, Zürich).

*Ausgr. Augst/Kaiseraugst, A.R. Furger.*

## Avenches VD, En Chaplix

CN 1185, 570700/193900. Altitude 440 m.

*Date des fouilles:* 1987.

Site nouveau.

*Références bibliographiques:* H. Bögli et D. Weidmann, AS 1, 1978, 2, 73s.; AS 11, 1988, 1, 34.

Fouille de sauvetage. Surface de la fouille env. 60 m<sup>2</sup>.

Tombes. Habitat.

Les travaux d'aménagement prévus dans le programme de construction de la RN1 dans la zone du canal romain ont requis des fouilles préalables aux abords d'un grand en-



clos repéré par observation aérienne en 1976. Seule une petite partie de l'enclos a été observée, qui indique une fonction funéraire probable. A proximité, une route romaine a été découverte, probablement liée à la voie qui sort de la porte du nord-est de la ville, à six cent mètres de là. La voie est bordée d'une nécropole à inhumations et à incinérations datable du 2<sup>e</sup> siècle. Une inscription funéraire y a été découverte en décembre 1987. Suite et extension des investigations en 1988–1989 (responsables des fouilles – Archéodunum: D. Castella, L. Flutsch, F. Rossi).

*Mobilier archéologique:* céramique, monnaies, inscription, pièces d'architecture (sera déposé au Musée romain d'Avenches).

*Matériel anthropologique:* tombes à inhumation et à incinération.

*Datation:* archéologique. 2<sup>e</sup> siècle apr. J.-C.

*MHAVD, D. Weidmann.*

Avenches VD, En Chaplix  
voir Age du Bronze

Baden AG, Römerstrasse/Hotel du Parc

LK 1070, 665600/259280. Höhe 378 m.

*Datum der Grabung:* zweite Hälfte 1987.

*Bibliographie zur Fundstelle:* C. Schucany, JberGPV 1983 (1984), 35ff.

Notgrabung. Grabungsfläche ca. 550 m<sup>2</sup>.

Siedlung.

Die durch Erweiterungsbauten des Hotels du Parc notwendig gewordene Grabung brachte Gewerbe- und Wohnbauten zutage, die vorerst in Holz, nach dem Brand von 69 n. Chr. in Stein ausgeführt worden waren.

*Archäologische Kleinfunde:* reichhaltiges Siedlungsmaterial des 1.–3. Jh.

*Datierung:* archäologisch. 1.–3. Jh. n. Chr.

*Kantonsarchäologie AG.*

Basel BS, Andreasplatz  
siehe Frühmittelalter

Basel BS, Rittergasse 29/Deutschritterkapelle  
siehe Frühmittelalter

Bassersdorf ZH, Walishalden – Heidenburg

LK 1071, 689230/256910. Höhe 537 m.

*Datum der Fundmeldung:* 29. Juli 1987.

*Bibliographie zur Fundstelle:* Wild'sche Kantonskarte (1851).

Zufallsfund ohne Ausgrabung.

Siedlung.

Wiederentdeckung der in der Literatur ohne genaue Ortsangabe mehrfach erwähnten römischen Baureste.

*Archäologische Kleinfunde:* Streuung von Leistenziegel-fragmenten.

*Datierung:* archäologisch. Römische Zeit.

*Kantonsarchäologie Zürich, P. Kessler.*

Bettlach SO, Chrüzliacherstrasse

LK 1126, 598450/227850. Höhe 500 m.

*Datum der Grabung:* Oktober 1987.

*Bibliographie zur Fundstelle:* JbSGUF 57, 1972/73, 293f.

Notgrabung. Grabungsfläche ca. 200 m<sup>2</sup>.

Siedlung.

Kleine Notgrabung auf zwei Bauparzellen im Bereich eines seit langer Zeit bekannten römischen Gutshofes. Auf einer Länge von rund 25 m konnte eine Nord-Süd verlaufende Mauer nachgewiesen werden. Wahrscheinlich handelt es sich dabei um die östliche Abschlussmauer des Gutshofareals.

*Archäologische Kleinfunde:* geringe Menge Keramik.

*Datierung:* archäologisch. Römisch.

*Kantonsarchäologie Solothurn.*

Biberist SO, Spitalhof

LK 1127, 607000/227150. Höhe 454 m.

*Datum der Grabung:* Mai–Oktober 1987.

*Bibliographie zur Fundstelle:* JbSGUF 69, 1986, 199–220; 70, 1987, 218f.

Notgrabung. Grabungsfläche ca. 4000 m<sup>2</sup>.

Siedlung. Grab.

Die vierte Grabungskampagne auf dem projektierten Trasse der N5 brachte neue und wesentliche Erkenntnisse zur Entwicklung und zur Anlage des römischen Gutshofes Biberist-Spitalhof. Es wurden zwei über 60 m lange, aufeinanderstossende Mauern freigelegt, die das Gutshofareal in einen inneren Kernbereich und eine äussere Randzone unterteilten. Beide Mauern wiesen anders gerichtete Vorgängermauern auf. Das Orientierungsschema des Gutshofes muss einmal, wohl anlässlich einer Erweiterung im früheren 2. Jh., vollständig geändert worden

sein, wobei die Ecke der Unterteilungsmauern gleichsam als Drehangel am Ort blieb.

In der Ecke der Unterteilungsmauern stand ein Gebäude mit leicht gebauten Innenwänden. In der Kernzone kam ein weiteres Gebäude, das bisher siebte, zum Vorschein. Ein ausgehöhlter Stein sowie eine Grube in der einen Ecke zeugen von einer gewerblichen Tätigkeit, die vorläufig noch nicht näher umschrieben werden kann. Pfostenlöcher, Balkengrübchen und Gruben deuten darauf hin, dass das ganze Gutshofareal mit leichten Bauten wie Schuppen, Unterständen und Kellergruben übersät gewesen ist.

Nahe der nördlichen Unterteilungsmauer lag unter einem Ziegelfragment im römischen Steinniveau das Skelett eines Säuglings. Leider ist nicht ganz gesichert, ob das Grab zum Gutshof gehört oder jünger ist. Sicher jünger als der römische Gutshof sind mehrere Gräber, die auf der östlichen Unterteilungsmauer angelegt wurden. Da sie keine Beigaben aufwiesen, können sie nicht näher datiert werden. Grabeinfassung und Orientierung erinnern an die frühmittelalterlichen Gräber, die 100 m entfernt 1986 zum Vorschein gekommen sind (s. Archäologie des Kantons Solothurn 5, 1987, 157f.).

Nahe der Ecke der Unterteilungsmauern kamen unter einem römischen Kiesboden zwei keltische Münzen, wohl zwei Büschelquinare, zum Vorschein.

Die Grabungen werden 1988 weitergeführt.

*Archäologische Kleinfunde:* Keramik, Knochen, Eisen, Bronze, Münzen, Glas, verkohlte Pflanzenreste.

*Anthropologisches Material:* Skelette aus Gräbern.

*Faunistisches Material:* Knochen.

*Probenentnahmen:* Schlamm-, Erdproben.

*Datierung:* archäologisch. Ende 1.–Mitte 3. Jh.

*Kantonsarchäologie Solothurn.*

#### Boécourt JU, Les Montoyes

CN 1085, 583 600/243 350. Altitude 498 m.

*Date des fouilles:* avril 1986, mai 1987.

Site nouveau.

Fouille de sauvetage (construction de la N16-Transjurane).

Habitat, villa (?).

Voir: C. Masserey, Sondages sur le site Bronze final et Gallo-romain des Montoyes à Boécourt JU. ASSPA 77, 1988 (communications).

*Datation:* archéologique. Bronze final, Gallo-romain.

*OPH JU.*

#### Chur GR, Sennhof/Karlihof

siehe S. 187f., Mitteilung A. Defuns und G. Gaudenz

#### Cornol JU, Mont Terri

voir Second Age du Fer

#### Eschensch TG, Insel Werd – Brücke

LK 1032, 707 360/279 300. Höhe 398 m.

*Datum der Grabung:* Dezember 1986.

*Bibliographie zur Fundstelle:* u. a. AS 10, 1987, 1, 16–22.

Notgrabung.

Brücke.

Aufnahme dreier römischer Pfahlgruppen und Datierung durch das Dendrolabor des Büros für Archäologie Zürich. Drei mögliche Brückenschläge: 21 n. Chr., 81/82 n. Chr., nach 100 n. Chr.

*Archäologische Kleinfunde:* 3 Münzen: As, halbiert, römische Republik, 211 v. Chr. und später; As Augustus, Nîmes 10–14 n. Chr., As Claudius, Rom, 41–54 n. Chr., eine Scheibenfibula spätes 1. Jh. n. Chr.

*Datierung:* archäologisch und dendrochronologisch.

*Amt für Archäologie TG.*

#### Frick AG, Hauptstrasse 100

LK 1069, 644 220/261 700. Höhe 357 m.

*Datum der Grabung:* Mai 1987.

*Bibliographie zur Fundstelle:* Jb SGUF 70, 1987, 220.

Notgrabung. Fläche: Kanalisationsgraben.

Siedlung.

Fundamente eines Nebengebäudes zur bekannten Villa. *Archäologische Kleinfunde:* wenig Keramik, Ziegelstempel der 21. Legion.

*Datierung:* archäologisch, 2. Jh.

*Kantonsarchäologie AG.*

#### Genève GE, ancienne Prison Saint-Antoine

CN 1301, 500 550/117 380. Altitude 399,50 m.

*Date des fouilles:* 1<sup>er</sup> avril–30 novembre 1987.

Site nouveau.

Fouille de sauvetage. Surface de la fouille env. 700 m<sup>2</sup>.

Habitat, tombe.

Les fouilles entreprises en vue de l'extension des locaux du Palais de justice sous la cour de la Prison Saint-Antoine

ont apporté les résultats suivants:

- vers 10–30 AD, habitat gallo-romain précoce avec une cour vraisemblablement entourée de portiques;
- dès 50 AD, aménagement de locaux d'habitation dans la cour avec un réseau de canalisations;
- 200–250 AD, dernière période d'occupation, secteur artisanal(?);
- récupération partielle des maçonneries au Bas-Empire; une inhumation d'enfant;
- canalisations et fosse à chaux des XVI<sup>e</sup>–XVIII<sup>e</sup> siècles.

*Mobilier archéologique:* fresques pariétales du III<sup>e</sup> style pompéien en grande quantité, outils de charpentier (deux ascia, deux écorçoirs, une scie) datés du milieu du III<sup>e</sup> siècle AD, céramique.

*Matériel anthropologique:* inhumation d'enfant.

*Faune:* étude en cours.

*Prélèvements:* galandage en adobe, peintures murales.

*Datation:* archéologique. I<sup>er</sup>–III<sup>e</sup> siècle AD.

*Service cantonal d'archéologie Genève.*

Genève GE, Cathédrale Saint-Pierre, Cour Saint-Pierre  
voir Haut Moyen Age

Genève, Rues-Basses  
voir Haut Moyen Age

Gruyères-Epagny FR, Les Adoux

CN 1225, 572710/159840. Altitude 717 m.

*Date des fouilles:* printemps 1987.

*Références bibliographiques:* ASSPA 70, 1987, 221; AF, ChA 1987.

Fouille de sauvetage.

Drainages.

Une série de sondages exploratoires à quelque 40 m sud-ouest de l'établissement gallo-romain des Adoux a révélé un réseau de drainages couvrant une surface de 800 m<sup>2</sup>. Soigneusement aménagés au moyen de galets, les drains présentent une orientation générale nord-ouest/sud-est: leurs conduits intérieurs dirigeaient les eaux de ruissellement vers un ravin bordant le site.

*Datation:* archéologique. Epoque romaine.

*Service archéologique FR, P.-A. Vauthey.*

Jona SG, Kempraten Krone

LK 1112, 704590/232590. Höhe 411 m.

*Datum der Grabung:* November 1987.

*Bibliographie zur Fundstelle:* JbSGUF 70, 1987, 231.

Notgrabung. Grabungsfläche ca. 200 m<sup>2</sup>.

Siedlung.

Im Zusammenhang mit den Bauarbeiten am Gasthaus Krone wurde eine weitere Fläche untersucht. Dabei kamen Reste mehrerer Kleinhausbauten zum Vorschein, die alle mehrere Bauphasen aufweisen. Gusstiegel-Fragmente zeugen von der Tätigkeit eines Bronzehandwerkers.

*Archäologische Kleinfunde:* Keramik, u. a. relativ viel Terra Sigillata (südgallisch bis ostgallisch, wenige Argonnen-Sigillaten); Reibschale, Dm. ca. 60 cm, Rand aussen mit figürlicher Verzierung (Negative von Relief-Sigillaten); Gusstiegel für Bronzeguss.

*Datierung:* archäologisch. 1.–3. Jh., wenigstens 4. Jh. n. Chr.  
*Kantonsarchäologie SG, I. Grüniger.*

Kloten ZH, Egetswil – Breitacher

LK 1071, 686400/258700. Höhe 540 m.

*Datum der Fundmeldung:* 29. Juli 1987.

*Bibliographie zur Fundstelle:* Wild'sche Kantonskarte (1851): «Schl. Rue».

Zufallsfund ohne Ausgrabung.

Siedlung.

Bei einer Feldbegehung nach Angaben der Wild'schen Karte wurden Leistenziegelfragmente entdeckt.

*Archäologische Kleinfunde:* Streuung von Leistenziegelfragmenten.

*Datierung:* archäologisch. Römische Zeit.

*Kantonsarchäologie Zürich, P. Kessler.*

La Roche FR, Le Villaret

CN 1205, 576000/170970. Altitude 722.50 m.

*Date des fouilles:* été 1987.

*Références bibliographiques:* AF, ChA 1984 (1987), 48–50.

Fouille de sauvetage. Surface de la fouille env. 140 m<sup>2</sup>. Tombes.

A proximité des tombes à incinération, découvertes en 1984 en bordure de la gravière, sur le plateau de Villaret, S. Menoud a repéré d'autres tombes. A la suite de cette nouvelle découverte, des fouilles de sondage et de sauvetage ont été entreprises en juillet 1987 sur le bord de la gravière. A part les deux tombes déjà repérés en 1984, les traces de cinq autres tombes ont été trouvées, dont le no 3

renfermait un gobelet à décor à la barbotine et le fragment d'un vase en verre foncé et le no 5 une petite coupe en sigillée, une plus grande à revêtement argileux et une cruche.

La céramique datée des 2<sup>e</sup> et 3<sup>e</sup> siècles est en très mauvais état de conservation.

*Mobilier archéologique:* céramique, clous.

*Matériel anthropologique:* os calcinés.

*Datation:* archéologique. 2<sup>e</sup> et 3<sup>e</sup> siècles.

*Service archéologique FR, H. Schwab.*

Laupen BE, Schloss  
siehe Frühmittelalter

Lausanne VD, Vidy

CN 1243, 535 300/152 300. Altitude 385 m.

*Date des fouilles:* juin 1987.

Site nouveau.

Fouille de sauvetage.

Habitat.

Relevé de structures urbaines dans une fouille pour canalisations traversant la partie nord-ouest de l'agglomération gallo-romaine. Une rue du vicus a été confirmée, ainsi que les orientations des constructions dans ce secteur mal connu de Vidy (investigations et rapport: F. Rossi).

*Datation:* archéologique. Epoque romaine.

*MHAVD, D. Weidmann.*

Lenzburg AG, Lindwald

LK 1090, 657 040/249 480. Höhe 431 m.

*Datum der Fundmeldung:* Januar 1987.

*Bibliographie zur Fundstelle:* M. Hartmann, AFS 15 (Der römische Vicus von Lenzburg) 1980.

Zufallsfund ohne Ausgrabung. Abgesuchte Fläche: ca. 150 m<sup>2</sup>.

Einzelfund.

Mit Suchgerät wurden im Wald oberflächlich gefunden: Bronzebeschläge, Bleifragmente, insgesamt 65 Münzen des 2.–4. Jh. Es könnte sich evtl. um einen verschleppten und verpflügten Münzhort handeln.

*Datierung:* archäologisch. 2.–4. Jh.

*Kantonsarchäologie AG.*

Leytron VS, Ovronnaz – Mortay

CN 1305, env. 579 729/116 150. Altitude env. 1220 m.

*Date de la découverte:* 27 mai 1987.

*Références bibliographiques:* W. Déonna, Découvertes archéologiques à Ovronnaz, commune de Leytron, Valais, ASA 30, 1928, 139–145.

Trouvaille isolée fortuite.

Tombe?

Sur un tas de déblai provenant du terrassement pour un nouveau chalet, M. Marc Kohler, propriétaire d'un chalet voisin, a découvert un «bracelet valaisan» en bronze, orné de cercles concentriques, d'un poids de 380 grammes. Cet objet faisait certainement partie du mobilier d'une tombe. Les restes d'un grand foyer dans du loess, observés dans une couche du terrain, ne semblent pas avoir de relation avec cette découverte. Des tombes à incinération du début de notre ère, avec «bracelets valaisans» ont déjà été découvertes en 1928, non loin de là, à l'emplacement de la Chapelle d'Ovronnaz (coord. 579 420/116 460).

*Mobilier archéologique:* dépôt provisoire: ORA VS, Martigny.

*Datation:* archéologique. La Tène D/début de l'époque romaine (cf. S. Peyer, Zur Eisenzeit im Wallis. Bayer. Vorgeschichtsblätter 45, 1980, 59–75: pp. 62, 69, 74).

*ORA VS, F. Wiblé.*

Liestal BL, Oberer Burghaldenweg

LK 1068, 621 935/260 250. Höhe ca. 320 m.

*Datum der Grabung:* 3.–4. Juni 1987.

Altbekannte Fundstelle, Fortsetzung im Norden und Süden bereits früher aufgenommen.



Abb. 6. Liestal BL, Oberer Burghaldenweg. Blick auf das freigelegte Stück der römischen Wasserleitung. Von vorne nach hinten: Fundament der verkippten talseitigen Mauer, leicht gegen das Tal zu geneigte Sohle mit deutlich erkennbarem Viertelstundenstab im Winkel zur Rückwand, hangseitige Mauer, links mit Ziegeln, rechts mit normalen Mauersteinen erstellt.

Notgrabung. Grabungsfläche wenige m<sup>2</sup>.

Römische Wasserleitung von Lausen nach Augst.

Beim Aushub einer Baugrube kamen wie erwartet Reste der römischen Wasserleitung zum Vorschein. Dank einer vorsorglichen Baueinsprache war das AMABL orientiert und konnte die Befunde aufnehmen. Entgegen den Erwartungen handelte es sich aber nicht um eine Routineaufnahme bereits bekannter Erscheinungen. Zwar zeigte sich der Leitungsquerschnitt wie gehabt; nicht unerwartet war auch an dieser Stelle sichtbar, dass die Leitung offensichtlich ins Rutschen gekommen und die talseitige Mauer in den Hang verkippt war. Neu war hingegen die Feststellung, dass ein Teil der hangseitigen Mauer vollständig aus Leistenziegeln aufgemauert war. Es handelte sich durchwegs um meist leicht verzogene Ausschussware. Da der wasserdichte Putz fugenlos auf die in herkömmlicher Technik aus Kalkstein aufgeführte Mauer übergang, kann es sich nicht um eine nachträgliche Flickstelle handeln.

*Datierung:* archäologisch. Römisch.

*AMABL, J. Tauber.*

#### Martigny VS, En l'Oche

CN 1325, env. 571700/105300. Altitude env. 474 m.

*Date des fouilles:* dès fin avril 1987.

Site nouveau.

Fouille de sauvetage. Surface de la fouille env. 1500 m<sup>2</sup>. Habitat.

A env. 50 m au nord-ouest de la basilique du forum, à l'angle de deux rues (l'une est la continuation de celle qui sépare l'insula 2 du forum et l'autre, perpendiculaire, marque la limite de l'agglomération antique), les fouilles ont révélé la présence d'une grande villa urbana dont environ la moitié de la surface (700 m<sup>2</sup>) a été dégagée. Différents locaux s'articulent autour d'une cour intérieure pourvue d'un bassin d'agrément (c'est une première suisse à notre connaissance) et bordée par un péristyle. A côté de ce «palazzo» et de l'autre côté de la rue située dans le prolongement de celle qui sépare l'insula 2 du forum, se sont développées des constructions à caractère artisanal, apparemment. Les structures découvertes n'appartiennent pas à des «insulae» ou des quartiers prévus lors de la création de la ville de Forum Claudii Vallensium. Preuve en est, par exemple, la présence, sous un portique, d'une tombe à incinération de la seconde moitié du I<sup>er</sup> siècle de notre ère. Documentation: ORA VS, Martigny.

*Mobilier archéologique:* abondante: céramique, monnaie, objets divers; déposé à l'ORA VS, Martigny.

*Faune:* abondante.

*Datation:* archéologique. I<sup>er</sup>–IV<sup>e</sup> siècle apr. J.-C.

*ORA VS, F. Wiblé.*

#### Martigny VS, La Délèze

CN 1325, env. 571950/105450. Altitude env. 470 m.

*Date des fouilles:* mars–juillet 1987.

*Références bibliographiques:* ASSPA 70, 1987, 223.

Fouille de sauvetage. Surface de la fouille: env. 600 m<sup>2</sup>.

Habitat. Tombes.

Suite et fin des fouilles entreprises sur ce site en 1986. Une partie des structures romaines dégagées pourrait appartenir à des dépôts d'une «entreprise» de maçonnerie. Peu de vestiges d'habitat proprement dit, bien que certaines salles soient pourvues de sols en mortier de bonne qualité. Pas de système de chauffage repéré, alors qu'il y en a, en général, une forte densité dans les habitats déjà fouillés à Martigny. Deux fonds de cabane en fosse, malheureusement sans mobilier, ont été aménagés dans les bâtiments déjà abandonnés, vraisemblablement au Haut Moyen Age. De cette même période datent de nombreuses sépultures à inhumation, généralement en pleine terre, orientées en principe sud-ouest/nord-est. Documentation: ORA VS, Martigny.

*Mobilier archéologique:* relativement peu abondant; déposé à l'ORA VS, Martigny.

*Matériel anthropologique:* dans une quinzaine de sépultures à inhumation.

*Faune:* assez abondante.

*Datation:* archéologique. II<sup>e</sup>/III<sup>e</sup> siècle apr. J.-C.; Haut Moyen Age.

*ORA VS, F. Wiblé.*

#### Martigny VS, Les Morasses – Promenade archéologique

CN 1325, env. 571640/105212 – env. 571690/105252. Altitude env. 474 m.

*Date des fouilles:* 6/7 juillet 1987.

Site déjà connu.

Fouille de sauvetage. Surface de la fouille env. 50 m<sup>2</sup>.

Habitat.

Le creusement d'une tranchée peu profonde, pour la pose de câbles électriques, en limite nord-ouest de la promenade archéologique (parcelle No 3124) a permis de repérer le prolongement de certains murs déjà connus et restaurés dans le cadre de cette promenade. A l'extrémité nord-est de cette tranchée (coord. 571690/105252) dans une couche de démolition, sans contexte archéologique précis, est apparu un fragment d'une inscription dédiée notamment aux DII PENATES. Documentation: ORA VS, Martigny.

*Mobilier archéologique:* insignifiant, sauf le fragment d'inscription; déposé à l'ORA VS, Martigny.

*Datation:* archéologique. Epoque romaine.

*ORA VS, F. Wiblé.*

## Martigny VS, Les Morasses – Insula 4

CN 1325, 571854/105226–571896/105264. Altitude env. 473 m.

*Date des fouilles:* juillet 1987.

*Références bibliographiques:* F. Wiblé, *Annales Valaisannes* 62, 1987, 233–239.

Fouille de sauvetage. Surface de la fouille env. 60 m<sup>2</sup>.

Habitat.

A l'occasion de l'ouverture d'une tranchée pour la pose d'une conduite de gaz, nous avons pu faire d'intéressantes constatations dans la partie sud-ouest de l'insula 4, dont les fouilles remontent au début du siècle. Ces observations complètent celles faites en 1983 et 1986 à l'occasion de l'ouverture de tranchées pour l'eau et pour un égout. Ainsi, nous avons pu resituer avec précision sur le cadastre l'insula 4, repérer le portique qui longeait sa façade sud-est et constater la justesse des observations faites par A. Naef et J. Morand pour ce qui est des différentes phases de construction.

*Mobilier archéologique:* très peu abondant.

*Datation:* archéologique. I<sup>er</sup>–III<sup>e</sup> (IV<sup>e</sup>) siècle apr. J.-C.

*ORA VS, F. Wiblé.*

## Martigny VS, Les Morasses – Insula 6

CN 1325, env. 571725/105000. Altitude env. 475 m.

*Date des fouilles:* dès 20 août 1987.

*Références bibliographiques:* F. Wiblé, *Annales Valaisannes* 1982, 159–174; 1983, 148 s.

Fouille de sauvetage. Surface de la fouille env. 500 m<sup>2</sup>.

Habitat.

En 1987, des recherches ont été entreprises sur une petite partie de la surface sur laquelle seront construits deux immeubles avec leurs garages souterrains; elles se poursuivront en 1988 et s'étendront aux autres emplacements menacés (env. 1450 m<sup>2</sup> supplémentaires). Le secteur dégagé est situé dans la partie sud de l'insula 6 le long de la «rue du Nymphée». Un espace large d'une dizaine de mètres sépare ce chantier des fouilles du secteur sud-ouest de l'insula 6 effectuées en 1981/1982. Constatation étonnante: la longueur de l'insula 6 (axe sud-est/nord-ouest) est supérieure à celle des insulae 1 à 5 situées au nord-ouest de la «rue Principale». Trois biens-fonds différents, séparés soit par un ambitus, soit par un passage, s'ouvriraient sur des portiques dont la construction relevait de chaque propriétaire riverain. On a pu reconnaître des locaux privés, parfois chauffés (une pièce était pourvue d'un hypocauste en forme de T – dont la forme est proche d'une installation de chauffage par canaux –, une autre n'était chauffée que sur la moitié de sa surface) et des locaux dans lesquels les propriétaires ou les locataires des lieux exerçaient leur activité professionnelle (notamment un vaste dépôt ou ma-

gasin). Documentation: ORA VS, Martigny.

*Mobilier archéologique:* abondant; déposé à l'ORA VS, Martigny.

*Matériel anthropologique:* quelques tombes à inhumation post-romaines installées dans les ruines.

*Datation:* archéologique. I<sup>er</sup>–IV<sup>e</sup> siècle apr. J.-C.

*ORA VS, F. Wiblé.*

## Martigny VS, Le Vivier – Amphithéâtre

CN 1325, env. 571760/104825. Altitude env. 472 m (arène).

*Date des fouilles et travaux:* été/automne 1987.

*Références bibliographiques:* F. Wiblé, *Annales Valaisannes* 62, 1987, 231–233; *Dossiers Histoire et Archéologie* 116, mai 1987, Les amphithéâtres de la Gaule, 82–87.

Fouille programmée.

Amphithéâtre.

L'activité archéologique proprement dite a été réduite en 1987; en revanche d'importants travaux de mise en valeur du monument ont été réalisés. Un sondage de contrôle nous a montré, comme on s'y attendait, que la rampe d'accès nord n'était pas double, comme l'étaient les rampes est, sud et ouest. Une construction, voutée à l'origine, aménagée dans la rampe ouest, s'est révélée être une glacière en forme de puits tronconique renversé; elle date peut-être du XVIII<sup>e</sup> siècle. Documentation: ORA VS, Martigny.

*ORA VS, F. Wiblé.*

## Massongex VS, Parcelle No 48

CN 1304, env. 565340/121275. Altitude env. 399 m.

*Date des fouilles:* janvier–novembre 1987.

*Références bibliographiques:* F. Wiblé, *AS* 10, 1987, 1, 31s.; 3, 133s.; *ASSPA* 70, 1987, 225.

Fouille de sauvetage. Surface de la fouille env. 930 m<sup>2</sup>.

Habitat.

Suite et fin des fouilles entreprises sur ce site en 1986. Le résultat le plus spectaculaire en a été la mise en évidence, sous plusieurs niveaux augustéens, d'un fossé, probablement de drainage, creusé à la fin de l'époque de La Tène. Le site a été occupé dès ce moment et sans solution de continuité jusqu'au milieu du III<sup>e</sup> siècle de notre ère. Documentation: ORA VS, Martigny.

*Mobilier archéologique:* abondant: céramique («campennienne», «indigène» de La Tène finale, sigillée, commune, etc.), objets en bronze, en fer, en os travaillé, etc.; déposé à l'ORA VS, Martigny.

*Faune:* abondante.

*Datation:* archéologique. I<sup>er</sup> siècle av. J.-C.–milieu du III<sup>e</sup> siècle apr. J.-C.

*ORA VS, F. Wiblé.*

Montreux VC, Baugy  
voir p. 204ss., communication J. Morel et Age du Bronze

Morbio Inferiore TI  
v. p. 232s., comunicazioni P.-A. Donati.

Muralto, Sagrato della Collegiata di S. Vittore  
v. p. 232, comunicazioni P.-A. Donati.

Muralto, Sedime ex Fischer  
v. p. 230, comunicazioni P.-A. Donati.

Muralto TI, Terreno ex Schäppi  
v. p. 230, comunicazioni P.-A. Donati.

Murten FR, Combette

LK 1165, 576760/197580. Höhe 509 m.  
*Datum der Grabung:* Sommer 1987.  
*Bibliographie zur Fundstelle:* N. Peissard, Carte archéol. du Canton de Fribourg (1941), 74; JbSGUF 70, 1987, 227.  
Plangrabung im Rahmen des Autobahnbaus. Grabungsfläche ca. 5000 m<sup>2</sup>.  
Siedlung: Villa.  
Unter der Leitung von J.-L. Boisauvert und M. Bouyer wurde die Grabung von 1986 weitergeführt.  
*Datierung:* archäologisch, 1.–4. Jh.  
*Kantonaler Archäologischer Dienst FR, H. Schwab.*



Abb. 7. Murten FR, Combette, Mauernegativ der jüngeren Bauphase. Fundamentbasis der älteren Bauphase.

Neftenbach ZH, Rötelstrasse 16, Flur Wolfzangen

LK 1072, 692840/264485. Höhe 428 m.  
*Datum der Grabung:* Juni 1987.  
Bekannte Fundstelle (unpublizierte Unterlagen im Archiv der Kantonalen Denkmalpflege).  
Notgrabung. Grabungsfläche 28 m<sup>2</sup>.  
Wasserleitung.  
Teilstück einer seit längerem bekannten, römerzeitlichen Wasserleitung am Westhang des Taggenberges. Die Leitung führt in Richtung des römischen Gutshofs Neftenbach-Steinmöri. Ihre Einmündungsstelle liegt leider ausserhalb des für die Ausgrabung vorgesehenen Areals.  
Beschreibung: Leitungswangen und -boden, vollständig aus Mörtelguss, Innenseite mit speziellem Mörtel mit Ziegelschrotmagerung ausgestrichen. Abdeckung mit Sandsteinplatten. Leitung jetzt mit feinem Schwemmsand fast völlig ausgefüllt.  
Beobachtete Länge 14 m; Aussenmasse ca. 70 × 70 cm, lichte Weite ca. 20 × 20 cm; Gefälle ca. 13 Promille Richtung Gutshof.  
Die Leitung liegt unter dem Boden einer neugebauten Garage, ein Teilstück wird mit Eisenplatten abgedeckt und kann auf Wunsch besichtigt werden.  
*Datierung:* archäologisch. Römische Zeit.  
*Kantonsarchäologie Zürich, J. Rychener.*

Neftenbach ZH, Steinmöri

LK 1072, 692800/264700. Höhe um 420 m.  
*Datum der Grabung:* seit 1986.  
*Bibliographie zur Fundstelle:* J. Müller, Merckwürdiger Überbleibsel von Alterthümern der Schweiz, 12. Theil (ab 1776): Beschreibung der im Jul. 1780 zu Neftenbach, im Canton Zürich entdeckten Römischen Alterthümern, mit 2 Taf. JbSGUF 70, 1987, 227.  
Notgrabung. Grabungsfläche (1986 ff.) ca. 36 500 m<sup>2</sup>.  
Gutshof; Ausmasse: Länge ca. 330 m, Breite 135 m.  
Der Gutshof wird in den nächsten Jahren zu etwa zwei Dritteln seiner Gesamtfläche ausgegraben werden. Teile der pars urbana wurden 1780 ausgegraben, wobei die Befunde teilweise erheblich gestört worden sind. Die ab September 1986 laufende Ausgrabung der Kantonalen Denkmalpflege konzentriert sich bis jetzt auf Nebengebäude der pars urbana und pars rustica.  
Herrenhaus in leicht erhöhter Lage am Nordabhang des Taggenberges, übriges Areal in der Ebene des Nefbachs östlich des alten Dorfkerns von Neftenbach. In der pars rustica, die durch eine Quermauer abgetrennt ist, wurden bisher freigelegt: mindestens dreiphasige Toranlage, daran angebaut ein Nebengebäude, angelehnt an die Hof-

mauer, in dem unter einer Brandschicht ein Münzhort des 3. Jh. zum Vorschein kam (s. AS 10, 1987, 30f.); dazu zwei kleinere Nebengebäude, an die Hofmauer angelehnt, nur noch in Fundamenten erhalten; ein dreiphasiger Bau in der Nordwestecke, ursprünglich ein kleines Bad, dann zu viel grösserem, rechteckigem Bau mit Innenhof erweitert; Nebengebäude noch unklarer Funktion axial an der Quermauer. Vorplatz des Herrenhauses mit gut fassbaren Resten von zweiphasigem Vorgängerbau aus Holzfachwerk (beide abgebrannt).

Vom Herrenhaus sind bis jetzt erst Teile der Nordfassade freigelegt, die durch Risaliten gegliedert ist.

In der westlichen Hofmauer der pars urbana grosse, halb-kreisförmige Exedra in Nachbarschaft zum Badegebäude (Lage aus dem Plan von 1780 und durch geo-elektrische Messungen bekannt, bestätigt durch Sondiergraben), west-exponiert. Wahrscheinlich Gartenanlage, da sich darin nicht die geringsten Baureste fanden.

*Archäologische Kleinfunde:* Keramik, Metallgegenstände, Tierknochen, Münzhort des 3. Jh. in Bronzekanne (Untersuchung im Gange), Scheibenfibel mit Goldblechauflage mit Porträt des jungen Marc Aurel, Stirnziegel mit Maskendarstellung u. a.

*Anthropologisches Material:* Reste römerzeitlicher (?) Kindergräber, noch nicht untersucht.

*Faunistisches Material:* noch nicht bestimmt.

*Probenentnahmen:* mineralogische Proben, noch nicht untersucht.

*Datierung:* archäologisch, 1.–3. Jh.

*Kantonsarchäologie Zürich, J. Rychener.*

#### Nyon VD, Rue Pertems 9

CN 1261, 507 600/137 550. Altitude 400 m.

*Date des fouilles:* octobre 1987.

Site nouveau.

Fouille de sauvetage. Surface de la fouille env. 10 m<sup>2</sup>.

Habitat.

Des travaux de terrassement entrepris en bordure nord-ouest de l'acropole ont donné une première indication sur l'organisation de l'agglomération à l'ouest de la place Saint-Martin. L'angle d'un mur a été mis en évidence, d'une construction adossée contre le versant occidental de la colline. Le remblai associé à la mise en place d'un mur de doublage contenait de très nombreux fragments d'amphores, dont quelques pièces complètes. L'ensemble de ces constructions et remblais est attribuable au milieu du 1<sup>er</sup> siècle apr. J.-C. (investigations et rapport: M. Klausener).

*Mobilier archéologique:* céramique; parmi les amphores: Dressel 20 (dont une estampille P. AT. V. Callender No 1292), Dressel 2/4, Dressel 9 (estampille COM ..., Callen-

der No 416 ou 417), Haltern 67, Haltern 69, Gauloise 4 et 5 (avec tituli picti).

*Datation:* archéologique. Milieu 1<sup>er</sup> siècle apr. J.-C.

*MHAVD, D. Weidmann.*

#### Orbe VD, Boscéaz

CN 1202, 531 700/177 400. Altitude 479–482 m.

*Date des fouilles:* juin/août 1987.

*Références bibliographiques:* RHV 1929, 323–378; V. v. Gonzenbach, Les mosaïques romaines d'Orbe. GAS 5, 1974; AS 1, 1978, 2, 84–86; v. pp. 195ss., communication L. Flutsch.

Fouille programmée. Surface de la fouille env. 3000 m<sup>2</sup>. Habitat.

De mi-juin à mi-août 1987, la fouille a porté sur le complexe résidentiel, en l'occurrence sur la partie orientale (fig. 1, zone B) d'un vaste bâtiment rectangulaire de 100 m sur 80 m environ, organisé autour de deux cours intérieures bordées de colonnades donnant sur les pièces habitables. Situés sous l'ancienne route cantonale, les vestiges sont ici très bien conservés: protégés par la chaussée, ils n'ont pas subi les atteintes répétées des labours modernes. C'est ainsi qu'apparaissent, à environ 1 m de profondeur, les sols des cours, des portiques et de plusieurs pièces d'habitation.

Le plan du bâtiment ainsi complété présente un agencement des pièces habitables sur trois côtés, la façade orientale, qui donnait sur la plaine de l'Orbe, n'étant occupée que par un long corridor dont les parois étaient revêtues d'enduits peints. L'enduit blanc qui en ornait le plafond, tombé d'une seule masse sur le sol, est en grande partie conservé.

La mosaïque 1 (voir: V. v. Gonzenbach, Les mosaïques romaines d'Orbe, GAS 5), dont la majeure partie, enfouie sous la chaussée, était encore inconnue, a enfin pu être entièrement dégagée: quelques lambeaux en place, associés au relevé précis des empreintes de tesselles dans le lit de pose, permettront probablement d'en restituer les motifs.

Un important réseau de canalisations a été mis au jour sous les sols. Cinq conduites, toutes de construction différente, se jettent perpendiculairement dans un grand égoût collecteur qui traverse l'ensemble du bâtiment et que F. Troyon avait en partie exploré en 1862 déjà (fig. 10c). A chacune de ces jonctions, la maçonnerie montre la trace d'un regard, fermé par une trappe ou une dalle aujourd'hui disparue. Les investigations futures devraient permettre de compléter notre connaissance de ce réseau, en amont comme en aval. Au fond de ces égoûts, ossements de porc, de mouton, de bœuf, de volaille, de gibier, coquilles Saint-Jacques, coquilles d'huîtres reflètent une partie des goûts culinaires des occupants.



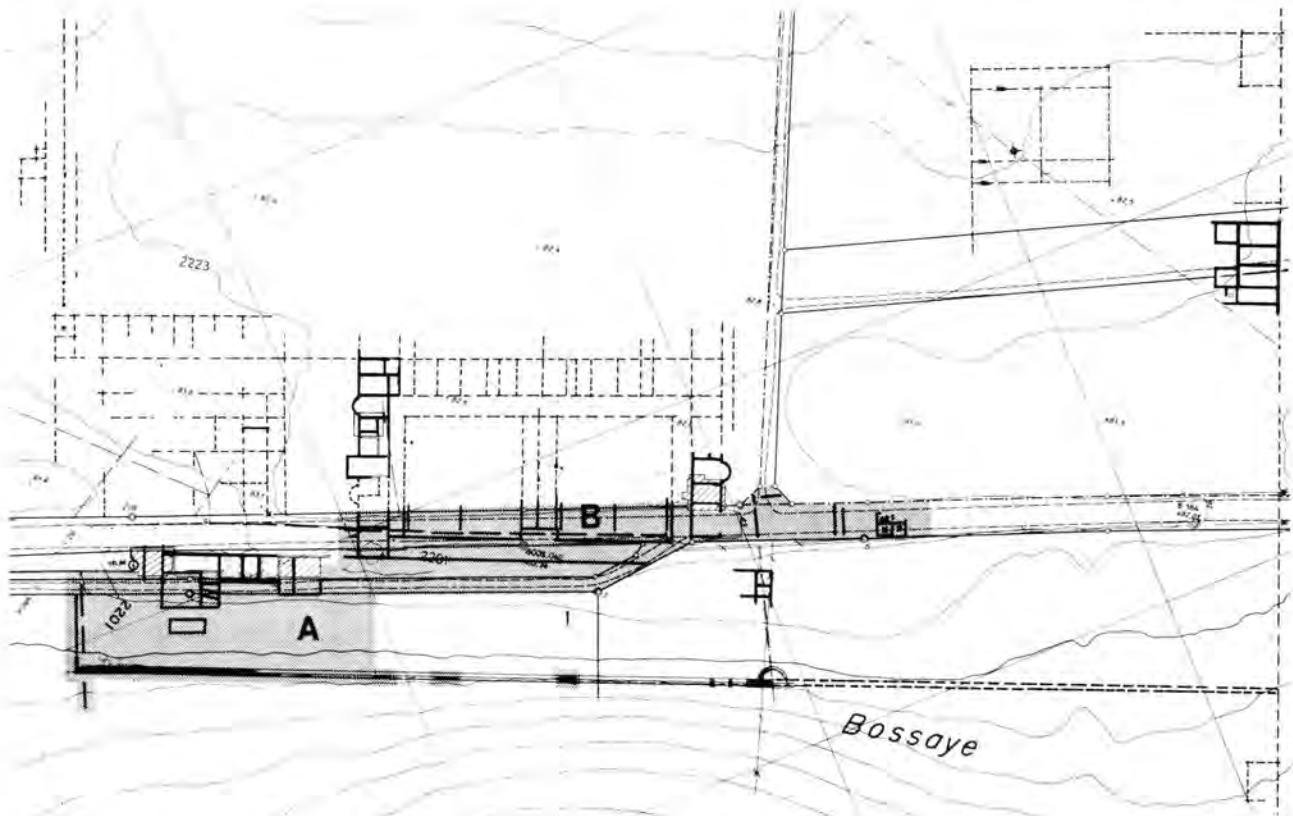


Fig. 8. Orbe VD, Boscéaz. Plan général de la villa; en gris, les surfaces fouillées en 1986 (A) et 1987 (B). Ech. 1:2000, voir aussi communication L. Flutsch, fig. 1.

De nombreuses traces du chantier de construction du bâtiment (surfaces de travail, déchets de taille et de préparation de mortier) ont été mises en évidence directement à la surface du terrain vierge; le matériel archéologique associé à ces niveaux (ou mêlé aux remblais qui les ont recouverts avant que les sols ne soient aménagés) permet de situer à la fin du 1<sup>er</sup> siècle ou au début du 2<sup>e</sup> l'édification de cette partie de la villa. Parmi ces remblais, des fragments de peinture murale laissent entrevoir l'existence d'un bâtiment plus ancien situé en dehors de la zone fouillée. Le matériel céramique récolté au fond de l'égoût autorise à dater de la fin du 3<sup>e</sup> siècle l'abandon des installations.

A l'extrémité nord de la zone fouillée, à environ 50 m du grand bâtiment rectangulaire, deux pièces chauffées malheureusement très arasées et le fond d'un bassin indiquent que les surfaces construites sont encore plus vastes que ne le laissait prévoir la photographie aérienne.

Provisoirement remblayés, les vestiges seront dégagés à nouveau à l'issue du programme d'investigation archéologique, dans le cadre d'une mise en valeur générale du site à destination du public.

Une nouvelle campagne de recherches prévue pour l'été 1988 portera sur les constructions enfouies sous la chaus-



Fig. 9. Orbe VD, Boscéaz. Fondations des pièces dégagées en 1986; les sols se situaient env. 1 m plus haut. Au premier plan, le couloir d'accès à l'hypocauste de la pièce visible à l'arrière plan.

sée, à l'ouest immédiat de la surface explorée en 1986.

*Mobilier archéologique:* céramique, fragments d'enduits peints, ossements.

*Faune:* déchets culinaires: bœuf, porc, cheval, mouton/chèvre, volaille, cerf, ours, huîtres et coquillages.



Fig. 10a



Fig. 10b

Fig. 10c



Fig. 10. Orbe VD, Boscéaz. Trois exemples de canalisations découvertes en 1987: a) conduit de maçonnerie couvert par des tegulae et des imbrices (flèche), se jetant dans le collecteur principal voûté. b) canal formé d'éléments de terre cuite en U, emboîtés et couverts de tegulae retournées. c) vue à l'intérieur du collecteur principal.

*Prélèvements:* analyse pétrographique des matériaux de construction, des éléments architecturaux et des tesselles de mosaïques.

*Datation:* archéologique. Fin 1<sup>er</sup> s.–fin 3<sup>e</sup> siècle apr. J.-C.

IAHA Lausanne, L. Flutsch.

#### Pfyn TG, Städtli

LK 1053, 714500/272650. Höhe ca. 410 m.

*Datum der Grabung:* August 1987.

*Bibliographie zur Fundstelle:* AS 6, 1983, 4, 146–160.

Notgrabung. Grabungsfläche ca. 36 m<sup>2</sup>.

Siedlung.

Direkt angrenzend an die 1976 freigelegte Fläche wurden im Zusammenhang mit einem Bauvorhaben weitere 36 m<sup>2</sup> untersucht. Spuren von spätrömischen Holzbauten. Reiche Keramik-, Lavez- und Münzfunde.

*Archäologische Kleinfunde:* TS, Gebrauchskeramik, knöchernerne Haarnadeln, Glas, 100 Münzen (spätrömisch).

*Faunistisches Material:* 174 kg tierische Knochen.

*Datierung:* archäologisch. Nach 300 n. Chr.

Amt für Archäologie TG.

#### Pieterlen BE, Thürlweg

LK 1126, 590900/224800. Höhe ca. 475 m.

*Datum der Fundmeldung:* September 1987.

*Bibliographie zur Fundstelle:* JbSGUF 14, 1922, 80; 20, 1928, 84; 46, 1957, 132.

Siedlung.

Im Herbst 1987 wurden beim Abhumusieren einer Baustelle am Thürlweg in Pieterlen römische Siedlungsreste (Nebengebäude eines Gutshofes?) entdeckt.

Die Grabung findet anfangs 1988 satt.

*Datierung:* archäologisch. Römisch.

ADB, P. J. Suter.

## Reiden LU, Johanniterkommende

LK 1109, 640500/232600. Höhe ca. 498 m.

*Datum der Grabung:* August–Oktober 1987.

Notgrabung.

Siedlung und Gräber.

In der Verfüllung des Johanniterkommenden-Burggrabens fand sich Keramik des Spätmittelalters sowie ein römisches Ziegelfragment des 3./4. Jh. n. Chr.

*Anthropologisches Material:* Skelette vom Friedhof.

*Datierung:* archäologisch.

*Luzerner Tagblatt*, 21. August 1987 (A. Aregger); *Vaterland*, 19. September 1987 (J. Bühlmann).

## Riaz FR, L'Étreay

CN 1225, 780/166080. Altitude 735 m.

*Date des Fouilles:* juillet – novembre 1987.

*Références bibliographiques:* ASSPA 70, 1987, 230; AF ChA 1987.

Fouille programmée.

Villa rustica.

Poursuite de la campagne de sondages exploratoires dont le but était de préciser l'étendue et l'importance de la villa (pars urbana) repérée en 1987. L'établissement développe en façade un front continu de plus de 130 m. Il s'articule en fait en plusieurs corps de bâtiments – comprenant des bains – reliés ultérieurement par un long portique. Il présente la particularité d'avoir reçu extérieurement un crépi au tui-leau recouvert de peinture rouge. Un mosaïque (trame géométrique avec cercles sécants) a été repérée dans le «tepidarium» et de nombreux fragments d'enduits peints ont été recueillis au cours des investigations.

*Mobilier archéologique:* fibule en bronze, épingle et jeton en os, perle en pâte de verre, serpe, peson en plomb.

*Datation:* archéologique, 1<sup>er</sup>–3<sup>e</sup> siècle apr. J.-C.

*Service archéologique FR, P.-A. Vauthey.*

## Savognin GR, östlich Padnal

LK 1236, ca. 766150/162420. Höhe ca. 1222 m.

*Datum der Grabung:* 21. April 1987.

Neue Fundstelle.

Notgrabung. Kabelgraben.

Siedlung.

Beim Bau eines PTT-Kabelgrabens beobachtete J. Krättli an der Kantonsstrasse Savognin–Tinizong, unmittelbar östlich des Padnal, römisches Fundgut. Das Fundmaterial soll sich im Bereiche der Grabensohle, ca. 70 cm unter der Grasnarbe, gefunden haben. Gemörtelte Mauern wurden

nicht beobachtet, hingegen verschiedene Steinkonzentrationen. Bei der Begehung durch den AD GR (U. Clavadetscher) war der Graben bereits wieder zugeschüttet.

Bei den Funden dieser Fundstelle dürfte es sich wohl am ehesten um Siedlungsmaterial handeln.

*Archäologische Kleinfunde:* Bronzefibel in Nauheimer-Tradition, Bronzeblech, verschiedene Bronze- und Eisenfragmente, vereinzelt Glasfragmente. Im Keramikmaterial befindet sich etwas Terra sigillata und weitere Keramik, die z.T. wohl italienischer Provenienz sein dürfte (insgesamt 100–130 Fragmente). Ferner etwas Lavez und Ziegelfragmente.

*Faunistisches Material:* kleiner Knochenkomplex.

*Datierung:* archäologisch. Frührömisch, wohl erste Hälfte 1. Jh. n. Chr.

*AD GR, J. Rageth.*

## Schleitheim SH, A der Schindergass

LK 1031, 677970/288410. Höhe 480 m.

*Datum der Grabung:* 31.8.1987.

*Bibliographie zur Fundstelle:* Schaffh. Beitr. zur Geschichte 23, 1946, 154.

Notgrabung.

Siedlung.

Die 1943 erstellte Drainageleitung wurde auf ihrer gesamten Länge von 260 m erneuert. Nur auf wenigen Metern, in einem Bereich, in dem bereits im Jahr 1899 sondiert wurde, zeigten sich in den Grabenprofilen Siedlungsreste. Im Südprofil fand B. Sommerhalder, Schaffhausen, einen Schatzfund von 6 Bronzemünzen aus flavischer Zeit: einen Sesterz (RIC Vol. II, 69, 443), einen Dupondius (RIC Vol. II, 72, 478) sowie vier Asse (zweimal RIC Vol. II, 73, 482; 74, 500 var.; 75, 502) des Vespasianus (69–79 n. Chr.), alle geprägt im Jahr 71 n. Chr. in Rom bzw. Lyon (Bestimmung K. Wyprächtiger).

*Archäologische Kleinfunde:* Keramik, Münzen.

*Datierung:* archäologisch. Römisch.

*AfVSH.*

## Schleitheim SH, Hinter Mauern

LK 1031, 678050/288195. Höhe 485 m.

*Datum der Grabung:* 2.9.1987.

*Bibliographie zur Fundstelle:* J. Bürgi und R. Hoppe, Schleitheim – Iuliomagus, Die römischen Thermen, Antiqua 13, 185, 6–9.

Notgrabung.

Siedlung.

Im Tempelbezirk wurde ein 170 m langer, Y-förmiger Drainagegraben angelegt. In der gesamten Länge liessen

sich römische Kulturschichten, Trockenmauerwerk, Brandhorizonte, Strassenreste etc. beobachten. An der Verzweigung zeigten sich verschiedene Mauern eines Steinbaus mit vermörteltem und verputztem Mauerwerk. Auch Reste von Malereien und Mörtelgussböden waren erkennbar. An dieser Stelle fand B. Sommerhalder, Schaffhausen, eine Bronzemünze: Caracalla (211–217 n. Chr.), As, Rom 214 n. Chr., 8,243 g, Stempelst. 5 h, RIC Vol. IV/I, 300, 534 (Bestimmung: K. Wyprächtiger). Zu den bronzezeitlichen Funden s. Bronzezeit.

*Archäologische Kleinfunde:* Münze.

*Datierung:* archäologisch. Römisch.

*AfVSH.*

#### Sion VS, La Rochelle

LK 1306, 594360/120125. Höhe 495 m.

*Datum der Grabung:* März 1987.

*Bibliographie zur Fundstelle:* R. Degen, JbSGUF 47, 1958/59, 122–128; H.-J. Lehner, AS 10, 1987, 4, 145–156, bes. 154.

Notgrabung. Grabungsfläche ca. 500 m<sup>2</sup>.

Siedlung.

Mehrere Mauerreste; nach der Orientierung wohl mit der unweit südwestlich davon liegenden, 1957 entdeckten Badeanlage zusammengehörig, die Datierung der beiden Befunde aber stark divergierend.

*Archäologische Kleinfunde:* Fragmente von Specksteingefässen und Keramik; 1 Münze (Constantius II, 337–340 n. Chr.).

*Datierung:* archäologisch. Spättrömisch.

*H.-J. Lehner, Erde.*

#### Stein am Rhein SH, Auf Burg

LK 1032, 706650/279425. Höhe 415 m.

*Datum der Grabung:* Oktober – Dezember 1987.

*Bibliographie zur Fundstelle:* Schaffh. Beitr. zur Geschichte 61, 1984, 304; JbSGUF 65, 1982, 211f.

Notgrabung. Grabungsfläche ca. 200 m<sup>2</sup>.

Siedlung.

Eine Rettungsgrabung war durch den Anbau eines Kirchgemeindehauses an das Mesmerhaus notwendig geworden. Mit diesen Untersuchungen konnten erstmals im Kastell Siedlungsschichten flächig freigelegt werden. Von einer ersten Phase war in der gesamten Fläche eine vermörtelte Pflasterung erhalten. Über einer Planierschicht wurde anschliessend eine Nord-Süd-orientierte Häuserzeile errichtet. Mehrere Umbauten sowie ein Brand konnten nachgewiesen werden. Es handelt sich um Bauten auf

Schwellbalken mit Lehm- und Mörtelböden, Flechtwerk-wänden und Feuerstellen. Pfostengruben deuten auf Ständerbauten hin, die offenbar grösstenteils in einer Spätphase nach dem Brand errichtet wurden.

*Archäologische Kleinfunde:* Münzen, Bronzefibel, Glas-perlen, Bronze- und Eisengeräte, -beschläge etc.

*Anthropologisches Material:* 3 spätmittelalterliche Skelette.

*Faunistisches Material:* Tierknochen.

*Probenentnahmen:* Botanisches Material.

*Datierung:* archäologisch. Spättrömisch und mittelalterlich.

*AfVSH.*

#### Stein am Rhein SH, Auf Burg/Eschenzerstrasse

LK 1032, 706650/279300. Höhe 412 m.

*Datum der Grabung:* 24. April 1987.

*Bibliographie zur Fundstelle:* JbSGUF 64, 1981, 253.

Notgrabung.

Siedlung.

Ein Gasleitungsgraben entlang der Eschenzerstrasse er-brachte erneut einen Längsschnitt durch den Kastellgra-ben. Er wurde vor dem Südost-Turm fassbar und verläuft von dort mindestens 30 m gegen Westen über das Ende des Gasleitungsgrabens hinaus. Neben einigen Leisten-ziegelfragmenten fand sich einzig eine Münze des Valen-tinianus II. (375–392 n. Chr.), AEII, Arles 378–383 n. Chr., 5,057 g, Stempelst. 5 h, RIC Vol. IX, 67, 20c (Be-stimmung K. Wyprächtiger).

*Datierung:* archäologisch. Spättrömisch.

*AfVSH.*

#### Studen BE, Jensstrasse-Petinesca

LK 1146, 589350/217510. Höhe 434 m.

*Datum der Grabung:* November 1987.

Neue Fundstelle.

Notgrabung: Grabungsfläche ca. 300 m<sup>2</sup>.

Siedlung.

Anlässlich des Abhumusierens einer Baustelle an der Jensstrasse in Studen kamen spärliche Fundamentreste (Rollierung) römischer Gebäude zum Vorschein. Damit fassen wir erstmals Teile der Siedlung Petinesca im Be-reich der Flussniederung.

*Archäologische Kleinfunde:* wenig Keramik, Ziegel.

*Datierung:* archäologisch. Römisch.

*ADB, P. J. Suter.*

## Studen BE, Rebenweg-Petinesca

LK 1146, 589447/217620. Höhe 442 m.

*Datum der Grabung:* Dezember 1987–Januar 1988.

*Bibliographie zur Fundstelle:* H.-M. von Kaenel, AS 1, 1978, Archäologie im Grünen: Archäologische Wanderung über den Jäissberg bei Biel (Petinesca) BE. Notgrabung. Grabungsfläche ca. 20 m<sup>2</sup>.

Siedlung.

Anlässlich eines Leitungsbaus wurden am Rebenweg in Studen – etwa 20 m nördlich der sog. Toranlage von Petinesca – verschiedene römische Gruben angeschnitten. Sie enthielten Töpfereiabfälle aus dem 1. Jh. n. Chr.

*Archäologische Kleinfunde:* Keramik, Brennstützen, Ziegel.

*Faunistisches Material:* noch nicht ausgewertet.

*Datierung:* archäologisch. 1. Jh. n. Chr.

*ADB, P.J. Suter.*

## Studen BE, Vorderberg-Petinesca

LK 1146, 589300/217525. Höhe 454 m.

*Datum der Grabung:* Mai–Dezember 1987.

*Bibliographie zur Fundstelle:* JbSGUF 70, 1987, 232.

Notgrabung. Grabungsfläche ca. 400 m<sup>2</sup>.

Siedlung.

Die Grabungskampagne 1987 bestätigte die letztjährigen Untersuchungsergebnisse. Innerhalb der bisher untersuchten Fläche (ca. 900 m<sup>2</sup>), die auf der untersten südorientierten Hangterrasse des Jäissbergs liegt, wurden drei Gebäudekomplexe sowie drei Sodbrunnen freigelegt bzw. angeschnitten (Abb. 11). Es zeigte sich eine Abfolge von verschiedenen «Siedlungsphasen» vom 1. bis ins 3. Jh. n. Chr.

*Archäologische Kleinfunde:* Keramik, Metallgeräte, Glas, Münzen usw.

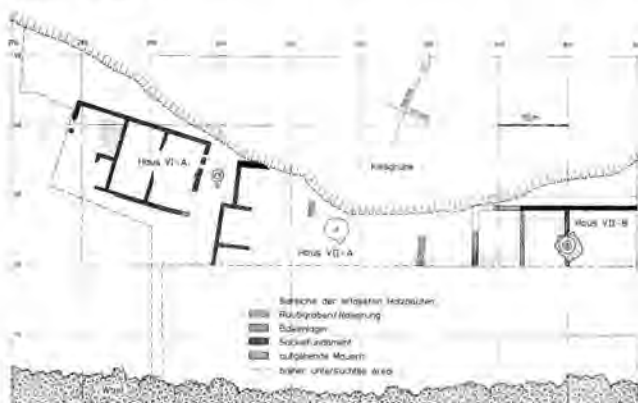


Abb. 11. Studen BE, Vorderberg-Petinesca. Häuser VI-A, VII-A und VII-B.

*Anthropologisches Material:* Skeletteile eines Kleinkindes, in einer röm. Auffüllung gelegen (noch nicht untersucht).

*Faunistisches Material:* noch nicht untersucht.

*Datierung:* archäologisch. Röm. Münzen: 2. Hälfte 1. Jh. v. Chr.–1. Hälfte 3. Jh. n. Chr.

*ADB, P.J. Suter.*

## Sulz AG, Rheinsulz

LK 1049, 648970/267530. Höhe 305 m.

*Datum der Grabung:* Dezember 1987.

Neue Fundstelle. Bibliographie zum Kontext: W. Drack, AFS 13 (Die spätrömische Grenzwehr am Hochrhein) 1980.

Notgrabung. Grabungsfläche ca. 250 m<sup>2</sup>.

Wachturm.

Fundament eines bisher unbekanntes spätrömischen Wachturmes von 14,5 auf 14,5 m, Mauerstärke 2,6 m. Die definitive Ausgrabung ist für Frühjahr 1989 vorgesehen. Das Monument soll erhalten werden.

*Archäologische Kleinfunde:* 2 Münzen, constantinisch.

*Datierung:* archäologisch. 4. Jh.

*Kantonsarchäologie AG.*

## Tafers FR, Windhalta

LK 1205, 582840/185320. Höhe 660,80 m.

*Datum der Grabung:* 22. September–28. Oktober 1987.

*Bibliographie zur Fundstelle:* JbSGUF 70, 1987, 242.

Plangrabung, bedingt durch Überbauung des Geländes. Grabungsfläche ca. 1200 m<sup>2</sup>.

Gräber.

Das im Juni 1986 entdeckte Gräberfeld wurde im Herbst 1987 vollständig untersucht. 1986 waren 12 Skelette erfasst worden, 1987 56. Sie waren in einer langegezogenen Gruppe von schmalen, 5 Skelette nicht übersteigenden Reihen entlang der alten Römerstrasse angelegt worden. Die Toten fanden sich in gestreckter Rückenlage in freier Erde. Einige waren von einem grossen Rollkiesel oder von mehreren Steinen begleitet bzw. umgeben. In zwei Gräbern nur fand sich eine kleine Scherbe von einem römischen Krüglein, alle übrigen waren beigabenlos.

*Archäologische Kleinfunde:* 2 Scherben.

*Anthropologisches Material:* 56 Skelette.

*Datierung:* archäologisch. Römische Zeit.

*Kantonaler archäologischer Dienst FR, H. Schwab.*

## Tiefencastel GR, Kirchhügel

LK 1236, ca. 763470–500/170000–010. Höhe ca. 880 m.

*Datum der Grabung:* 19. August–22. September 1987.

*Bibliographie zur Fundstelle:* JbSGU 14, 1922, 90; 19, 1927, 104f.; 28, 1936, 74f.

Notgrabung. Grabungsfläche ca. 70–75 m<sup>2</sup>.

Siedlung.

Die kleine Flächengrabung wurde durch die geplante Friedhoferweiterung auf dem Kirchhügel notwendig. Unter zahlreichen neuzeitlichen Bestattungen fand sich eine dunkle, durch die Gräber stark gestörte Kulturschicht von 40–50 cm Stärke. In dieser Schicht wurden Reste eines z.T. recht dicken Kalkmörtelbodens, mindestens zwei Herdstellen, zahlreiche Pfostenlöcher und Gruben und Reste einer Mauer festgestellt. Ein mit Steinen ausgekleideter Abwasserkanal könnte auch jünger als die Kulturschicht sein.

Funde und Befunde sprechen für eine spätrömisch-frühmittelalterliche Siedlung, die durchaus der schon früher postulierten Kastellanlage entsprechen könnte.

Unter dem Kalkmörtelboden lag eine ältere Kulturschicht mit vereinzelt urgeschichtlichen (bronzezeitlichen?) Keramikfragmenten.

*Archäologische Kleinfunde:* 3 Bronzemünzen (davon eine 2. Jh., eine wohl 4. Jh.), eine durchbrochene Bronzefibel, ein Bronzestilus, eine D-förmige Bronzeschnalle, Kammfragment und Nähnaedel aus Bein. Diverse Glasfragmente und bearbeitete Steinobjekte, zahlreiche Eisenobjekte (Messer, Meissel/Bohrer usw.). Mehrere Lavezfragmente (u.a. horizontal kannellierter und getreppter Lavez). Mehrere Argonnensigillaten (darunter ein rädchenverzerrtes Fragment) und etwas grünlich/bräunlich glasierte Ware.

*Anthropologisches Material:* neuzeitliche Gräber.

*Faunistisches Material:* zahlreich.

*Probenentnahmen:* Erdproben, Holzkohleproben, grössere Mengen an verkohlten Vegetabilien (Getreide, Erbsen usw.).

*Datierung:* archäologisch. Spätrömisch-frühmittelalterlich, 4./5. Jh. und evtl. später.

*AD GR, J. Rageth.*

## Toffen BE, Bodenacker

LK 1187, 603790/189440. Höhe 600 m.

*Datum der Grabung:* August und Dezember 1987.

*Bibliographie zur Fundstelle:* O. Tschumi, Urgeschichte des Kantons Bern. 1953, 372; 148, Abb. 100; 149, Abb. 101.

Notgrabung.

Siedlung.

Innerhalb der Baugrube eines zukünftigen Einfamilien-

hauses – anstelle eines abgebrannten Bauernhofes – konnten zwei einfache Wasserleitungen dokumentiert werden. Sie belieferten höchst wahrscheinlich die etwas talwärtiger, am Terrassenrand gelegenen Gebäude eines römischen Gutshofes mit Quellwasser.

Anlässlich des Aushubs des hang-tal-verlaufenden Leitungsgrabens ist möglicherweise der gleiche Gebäudekomplex durchschnitten worden, in dem E. von Fellenberg 1894 einen Mosaikboden vorgefunden und geborgen hat.

*Datierung:* archäologisch. Römisch.

*ADB, P.J. Suter.*

## Vallon FR, Sur Dompierre

CN 1184, 562260/191820. Altitude 444,52 m.

*Date des fouilles:* été 1987.

*Références bibliographiques:* AF, ChA 1980–1982 (1984), 79–86; ASSPA 66, 1983, 306.

Fouille programmée.

Habitat: villa rustica.

Sous la direction scientifique de F. Rossi et la direction locale de F. Saby, une campagne de fouille a été effectuée dans la partie ouest du site, où l'on a pu délimiter l'extension du bâtiment en direction de l'église.

Il a été décidé de ne pas toucher à la mosaïque avant que les questions hydrologiques ne soient résolues. A l'ouest de la pièce renfermant la mosaïque, deux pièces chauffées ont été dégagées. Elles étaient desservies par le même prae-furnium qui dispensait la chaleur par des canaux rayonnants, et les pillettes de l'hypocauste étaient placées diagonalement dans l'axe des canaux de chaleur. Les quatre parois d'une des pièces chauffées étaient revêtues de tubuli et enduites de peintures murales que se trouvaient enchevêtrées entre les tubuli effondrés. D'autres fragments de peintures murales ont été prélevés dans la pièce à côté de la mosaïque. Afin de garantir la possibilité de les conserver intégralement, les vestiges découverts en 1987 ont été laissés en place, sous une couche de sable protectrice.

*Mobilier archéologique:* peu de céramique.

*Datation:* archéologique. Epoque romaine, fin 1<sup>er</sup> siècle – début du 4<sup>e</sup> siècle.

*Service archéologique FR, H. Schwab.*

## Windisch AG, Oberburg

LK 1070. Höhe 372 m.

*Datum der Grabung:* März 1987.

*Bibliographie zur Fundstelle:* M. Hartmann, Vindonissa. 1986, 124f.

Notgrabung. Grabungsfläche ca. 600 m<sup>2</sup>.

Gräber.

Es wurden vier weitere Gräber des bekannten spätrömisch/frühmittelalterlichen Gräberfeldes entdeckt.

*Archäologische Kleinfunde:* Fibeln, Keramik, Nadeln, ein Knochenkamm.

*Anthropologisches Material:* drei Skelette.

*Datierung:* archäologisch. 4. Jh.

*Kantonsarchäologie AG.*

Winterthur ZH, Oberwinterthur, Schloss Hegi

LK 1072, 700 510/263 010. Höhe 460 m.

*Datum der Fundmeldung:* 11. Dezember 1985.

Neue Fundstelle.

Zufallsfund ohne Ausgrabung.

Ziegelstreuung: Leistenziegel, Tubuli, Hypokaustplatten; Mörtel.

*Datierung:* archäologisch. Römische Epoche.

*Kantonsarchäologie Zürich, P. Kessler.*

Worb BE, Sunnhalde–Neufeldstrasse

LK 1167, 609 305/198 300. Höhe 579 m.

*Datum der Grabung:* Mai–Dezember 1987.

*Bibliographie zur Fundstelle:* JbSGUF 70, 1987, 232 f.

Notgrabung. Grabungsfläche ca. 200 m<sup>2</sup>.



Abb. 12. Worb BE, Sunnhalde–Neufeldstrasse. Römische Villa, Räume A–K.

Siedlung.

Beim Aushub der Baugrube wurde 1986 ein grosser Teil der Überreste der terrassenartig an den Hang gebauten römischen Villa zerstört. Anlässlich der durch die Umgebungsgestaltung notwendigen Grabung 1987 konnten zumindest Teile der höchstgelegenen hangseitigen Räume untersucht und dokumentiert werden (Abb. 12: Räume A–K). Die Kanalheizung des später angebauten Raumes G wurde von Raum A aus beheizt; bei letzterem handelt es sich wahrscheinlich um die Küche: mehrfach erneuerte offene Herdstelle.

*Archäologische Kleinfunde:* Keramik, Metallgegenstände, Glas, Münzen usw.

*Faunistisches Material:* noch nicht untersucht.

*Probenentnahmen:* Bodenproben aus Küche für Makrorest-Analyse (noch nicht untersucht).

*Datierung:* archäologisch. 2./3. Jh. n. Chr. (Münzen: 2. Hälfte 2. Jh.–Mitte 3. Jh. n. Chr.).

*ADB, P.J. Suter.*

Yverdon-les-Bains VD, Les Bains

CN 1203, 539 725/180 335. Altitude 436 m.

*Date des fouilles:* décembre 1987.

*Références bibliographiques:* ASSPA 66, 1983, 308.

Fouille de sauvetage.

Habitat.

De nouvelles observations ponctuelles de tronçons de murs romains ont été effectuées en 1985 et décembre 1987 lors de travaux de constructions. Les maçonneries sont érigées sur un radier de pieux (saules, chênes ou autres essences) enfoncées dans le sol limoneux particulièrement instable. La datation dendrochronologique des bois n'a pas encore été établie. L'ensemble, qui est loin d'être complètement exploré, ne dessine pas de structure cohérente et clairement interprétable. Les constructions s'étendent sur une trentaine de mètres en longueur, à l'est du réservoir de l'ancienne source des bains. L'absence de sols aménagés et la faible quantité de matériaux de construction nous incitent à proposer, dans l'attente de nouveaux éléments, la présence d'un mur de clôture auquel seraient adossés des portiques ou des annexes (investigations et rapport: M. Klausener).

*Prélèvements:* échantillonnage dendrochronologique, en cours d'analyse.

*Datation:* archéologique (dendro: attendue). Epoque romaine.

*MHAVD, D. Weidmann.*

## Zofingen AG, Blumenfeld

LK 1109, 638 660/236 870. Höhe 437 m.

*Datum der Grabung:* Frühjahr 1987.

*Bibliographie zur Fundstelle:* M. Hartmann, AFS 6 (Der römische Gutshof von Zofingen) 1975.

Notgrabung. Grabungsfläche ca. 350 m<sup>2</sup>.

Siedlung.

Freigelegt wurden Nebengebäude der römischen Villa.

*Archäologische Kleinfunde:* diverses römisches Siedlungsmaterial.

*Datierung:* archäologisch. 1./2. Jh.

*Kantonsarchäologie AG.*

Zurzach AG, Mittskirch

siehe Frühmittelalter

## Frühmittelalter – Haut Moyen Age – Alto Medio Evo

## Balzers FL, Gutenberg

LK 1115, 756 580/232 110. Höhe 530 m.

*Datum der Grabung:* 1. April–30. September 1987 und 16. November 1987–29. Januar 1988.

*Bibliographie zur Fundstelle:* J. Bill, *Ergrabene Geschichte* (1985), 54–65.

Plangrabung. Grabungsfläche ca. 300 m<sup>2</sup>.

Burg.

Nach einem Unterbruch seit 1985 wurde 1987 eine abschliessende Grabungskampagne zur Erforschung der Burg Gutenberg durchgeführt. Untersucht wurden der Aussenhof, die Eingangsrampe mit daran anschliessenden Kellerräumen, das Turminnere und der Vorraum dazu.

Der Aussenhof sowie der Turm waren mit Bauschutt planiert, und es konnten keine neuen Befunde gemacht werden. In der Eingangsrampe konnte der Rand des frühmittelalterlichen Gräberfeldes vom Innenhof erfasst werden. Im Vorraum zum Turm fand sich unter massivem Bauschutt eine Kalkgrube und ein früheres Mauerfundament, dessen Verlauf nicht dem heutigen Aufgehenden entspricht. Für die Interpretation dieses Befundes muss die bevorstehende Bauuntersuchung abgewartet werden.

*Archäologische Kleinfunde:* mittelalterliche Kachel- und Keramikfragmente aus dem Bauschutt sowie Fragmente von Terrakottafigürchen.

*Anthropologisches Material:* ca. 5 frühmittelalterliche Gräber, noch nicht analysiert.

*Faunistisches Material:* Speiseabfälle der Burgbewohner im Bauschutt.

*Datierung:* archäologisch.

*Landesverw. FL, Archäologie, E. Helferich.*

## Basel BS, Andreasplatz

*Datum der Grabung:* Januar/Februar 1987 (ABBS 1977/15).

*Bibliographie zur Fundstelle:* *Basler Zeitschr. f. Gesch. u. Altertumskunde* 78, 1978, 210; 79, 1979, 296ff.; 88, 1988 (in Vorbereitung); *Basler Stadtbuch* 1987, 227ff.

Plangrabung.

Kirche, Gräber, Siedlungsspuren.

1987 Abschluss der dritten Grabungskampagne.

In der untersten Siedlungsschicht fanden sich vereinzelte spätrömische sowie früh- und hochmittelalterliche (9.–11. Jh.) Funde, jedoch nur mit spärlichen Siedlungsstrukturen. Die römischen und frühmittelalterlichen Schichten waren umlagert. Diverse Kleinfunde, anthropologisches und faunistisches Material.

Die Kirche wurde im 11. Jh. errichtet und Ende 18. Jh. abgebrochen. Es konnten Hinweise auf insgesamt 7 Bauphasen beobachtet werden.

*Probenentnahmen:* Erd- und Mörtelproben.

*Datierung:* archäologisch, kunsthistorisch und mittels historischer Quellen.

*ABBS, R. d'Aujourd'hui.*

## Basel BS, Bernerring

*Datum der Sondierungen:* April 1987 (ABBS 1987/15).

*Bibliographie zur Fundstelle:* M. Martin, *Das fränkische Gräberfeld von Basel-Bernerring*. Basel 1976.

Notgrabung: Leitungsgrabungen.

Beim Auswechseln der alten Leitungen wurden die Sondierschnitte und Grabeinfüllungen der Untersuchungen von R. Laur-Belart angeschnitten, dessen präzise Doku-



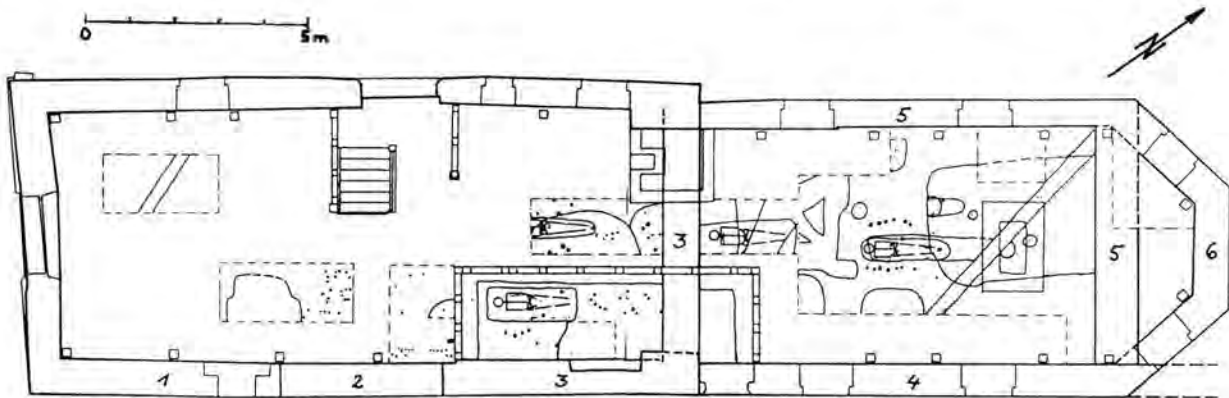


Abb. 13. Basel BS, Rittergasse 29/Deutschritterkapelle. Grabungsflächen und archäologische Strukturen sowie Bauphasen (1–6) der Kapelle. Stand Oktober 1987.

mentation ein zweifelfreies Identifizieren seiner Eingriffe ermöglichte. Die Leitungsgrabungen von 1987 brachten keine neuen Strukturen und Funde.

ABBS.

#### Basel BS, Rittergasse 29/Deutschritterkapelle

*Datum der Grabung:* 1987 (ABBS 1987/3).

*Neue Fundstelle.*

*Plangrabung.*

*Siedlungsareal, Gräber, Kirche.*

Umbauprojekte im Innern der im 13. Jh. gebauten Deutschritterkapelle erforderten eine archäologische Untersuchung. Eine Bodenabsenkung bei Umbauten um 1844 hatte die jüngeren mittelalterlichen Schichten, insbesondere die Bauschichten der Kapelle, entfernt, doch reichten die noch vorgefundenen Relikte mittelalterlicher Siedlungstätigkeit aus, um einen praktisch nahtlosen Übergang der älteren Kulturschichten zu den Fundamenten der ältesten fassbaren Bauphase der Kapelle nachvollziehen zu können. Es handelte sich dabei um eine Anlage mit Rechteckchor. Vom zugehörigen Altar waren nur die untersten Fundamentpartien erhalten. Dieser Chor war um 1280 an bereits bestehende profane Gebäudeanteile angebaut worden. Altarfundament und Rechteckchor waren in die Aufschüttungsschichten einer grossen, rechteckigen (Keller-?) Grube eingetieft, die wohl nur wenige Jahrzehnte früher eingeebnet worden war. Im Chor und der unmittelbar davor liegenden Zone wurden sechs Gräber mit sieben Bestattungen beobachtet. In den obersten erhaltenen Kulturschichten waren Reste einfacher Holzbauten aus dem 11./12. Jh. erhalten. Eindeutig früh-



Abb. 14. Basel BS, Rittergasse 29/Deutschritterkapelle. Denar Lothars I (840–855), Inv.-Nr. 1987/3. 1341. Avers. M 2:1.

mittelalterliche Siedlungsstrukturen, wie sie nach den 1979 an der Rittergasse festgestellten Grubenhäusern erwartet worden waren, fehlten. Immerhin fand sich in den Planierungsschichten ein Denar Lothars I. (840–855). Während der Grabung wurden über 60 spätromische Münzen geborgen. Zugehörige spätromische Siedlungsspuren fehlten; dagegen liess sich eine relativ dichte Besiedlung der mittleren und vor allem der frühen Kaiserzeit fassen (zwei übereinanderliegende, nicht gleich orientierte Systeme von Schwellbalkengrübchen, zahlreiche Gruben, Pfostenlöcher). Eine in frühaugusteischer Zeit verfüllte Grube enthielt zahlreiche Funde aus der ältesten Vicus-Phase, daneben liegen jedoch nur vereinzelte Objekte aus den letzten beiden vorchristlichen Jahrzehnten vor.

*Archäologische Kleinfunde:* Münzen, Fibeln, Keramik.

*Anthropologisches Material:* mehrere Skelette.

*Faunistisches Material:* noch unbestimmt.

*Probenentnahmen:* Erd- und Mörtelproben.

*Datierung:* archäologisch.

ABBS, Guido Helmig.

## Belfaux FR, Pré du St-Maurice

CN 1185, 574700/185850. Altitude 584 m.

*Date des fouilles:* 17 mars–17 juillet 1987.

*Références bibliographiques:* AF, ChA 1980–1982, 88 (H. Schwab); 1983, 64–66 (B. Keller); 1984, 28, 38–39, 51–53 (H. Schwab).

Fouille de sauvetage. Surface de la fouille env. 183 m<sup>2</sup>.

Habitat, tombes.

Complément des fouilles de 1981–1986. La limite nord de la nécropole médiévale a été fouillée. Elle recouvrait partiellement une zone d'habitat, comprenant: deux fonds de cabanes du Haut Moyen Age, dont un présente un sol bien aménagé (recharge de graviers, recouvert d'une chape de torchis damée). Ces deux fonds de cabanes sont recouverts par une autre cabane à fond plat bordée de solins de pierres sèches entre lesquelles s'intercalent des trous de poteaux. Ces cabanes sont associées à un puits citerne dont le fond était comblé par de nombreuses baguettes de bois pouvant provenir de clayonnage. Le site du Pré du St-Maurice, ayant livré une église (étapes de construction du 6<sup>e</sup> au 11<sup>e</sup> siècles) la majeure partie du cimetière et une partie de l'habitat, recouvre le développement d'un village du Haut Moyen Age au 15<sup>e</sup> siècle.

*Mobilier archéologique:* céramique, poinçons en fer, etc.

*Matériel anthropologique:* 97 tombes.

*Faune:* non déterminée.

*Prélèvements:* C14, macrorestes, bois.

*Datation:* archéologique.

*Service archéologique FR, G. Bourgairel.*

## Bioggio TI, Oratorio di San Ilario

v. p. 233ss., comunicazioni P.-A. Donati.

## Dittingen BE, Parz. 59 II.

LK 1067, 604500/254385. Höhe 415 m.

*Datum der Fundmeldung/Grabung:* Juni 1987.

*Bibliographie zur Fundstelle:* A. Gerster, HA 31, 1977/78, 106–109.

Notgrabung, ca. 15 m<sup>2</sup>.

Gräber.

Nördlich der 1933 und 1970–75 aufgedeckten 4 Gräber fand im Juni 1987 der Schüler J. Asprien Reste weiterer Gräber, die durch Hangerosion zum Teil direkt an der Oberfläche lagen. Der ADB hat daraufhin 9 Skelette bergen können. Es handelt sich um beigabenlose, geostete Bestattungen mit unregelmässig verlegten Einfasssteinen. Die Arme sind entlang dem Körper gestreckt.

*Anthropologisches Material:* 9 Skelette (im Gerichtlich-Medizin. Institut d. Universität Bern).

*Datierung:* archäologisch. Frühmittelalterlich.

*ADB, D. Gutscher.*

## Frauenkappelen BE, Kirche

LK 1166, 592310/200515. Höhe 611 m.

*Datum der Grabung:* Juni–November 1987.

*Bibliographie zur Fundstelle:* Achetringeler, Chronik des Amtes Laupen 1974, 1181–1185; 1987, 1650f.; JbBHM 61/62, 1981/82, 18f.

Notgrabung.

Aus der Zeit Ende Frühmittelalter / Anfang Hochmittelalter stammt die ältere Kapelle (Maria) mit Friedhof sowie ein Grubenhaus. Die nachfolgende Kirche der Augustinerinnen-Niederlassung (13. Jh.) weist mehrere Etappen auf. Der Neubau als Pfarrkirche ist ins Jahr 1574 datiert.

*Archäologische Kleinfunde:* Münzen.

*Anthropologisches Material:* Gräber.

*Datierung:* archäologisch, <sup>14</sup>C und dendrochronologisch.

*ADB, P. Eggenberger.*

## Genève GE, ancienne Prison Saint-Antoine

voir Epoque Romaine

## Genève GE, Cathédrale Saint-Pierre, Cour Saint-Pierre

CN 1301, 500380/117480; 500410/117430. Altitude 400 m.

*Date des fouilles:* 1986, 1987.

*Références bibliographiques:* Ch. Bonnet, Développement urbain et topographie chrétienne de Genève, CRAI 1985, 323–338; Ch. Bonnet, Chronique des découvertes archéologiques dans le canton de Genève en 1984 et 1985, Genava, n.s., t. XXXIV, 1986, 47–68; Genève aux premiers temps chrétiens, Genève, 1986.

Fouilles programmées.

Habitat, tombes, cathédrale.

1986: Fouille à l'extérieur de la cathédrale, côté sud, en vue de l'assainissement du mur latéral. L'habitat gaulois et romain, les bâtiments en relation avec le groupe épiscopal, observés à l'intérieur et autour de la cathédrale lors des fouilles précédentes ont été retrouvés cette année sur cette surface de fouilles et les découvertes reportées (plans, élévation, matériel, photos, etc.) dans la documentation existante.

*Mobilier archéologique*: env. 120 monnaies, céramique; murs et sols, sépultures.

*Matériel anthropologique*: 70 tombes.

*Faune*: animaux domestiques.

*Datation*: archéologique. LT D, I<sup>er</sup> siècle, III<sup>e</sup>–VI<sup>e</sup> siècles. Tombes: XI<sup>e</sup>–XII<sup>e</sup> siècles.

1987: Dégagement de la cathédrale nord du groupe épiscopal paléochrétien. Bâtiments monastiques du Moyen Age.

*Mobilier archéologique*: céramique.

*Matériel anthropologique*: cimetière de la paroisse Sainte-Croix.

*Datation*: archéologique. IV<sup>e</sup>–X<sup>e</sup> siècles.

*Service cantonal d'archéologie Genève*.

#### Genève GE, Rues-Basses

CN 1301, approx. 500 500/117 600. Altitude 378 m (1986); 500 520/117 590. Altitude 372–374 m (1987).

*Dates des fouilles*: juin–décembre 1986; 1987.

*Références bibliographiques*: L. Blondel, Genava 1925; 1931; 1936; B. Reber, Bull. institut national genevois, XLI, 1914.

Fouilles de sauvetage.

Habitat, tombes.

1986: Les fouilles se sont faites dans plusieurs rues dont principalement celle de la Croix-d'Or (surface de la fouille env. 800 m<sup>2</sup>).

Pour le Moyen Age, nous avons l'alignement des façades du XV<sup>e</sup> au XVIII<sup>e</sup> siècles.

Pour la période romaine, une digue construite à La Tène finale est réaménagée à la fin du III<sup>e</sup> siècle apr. J.-C. avec des blocs de réemploi en calcaire provenant en partie de Nyon. Nous avons également une «jetée» construite avec les mêmes blocs et perpendiculaire à la digue. Un grand nombre de pieux en chêne devaient renforcer le rivage. Ils ont été datés de 27 av. J.-C. Précédant les pieux, toute une zone de piquets en chêne (600 expl.) faisaient partie très certainement d'un aménagement portuaire datant de La Tène.

*Mobilier archéologique*: céramique, verres, monnaies.

*Matériel anthropologique*: Crânes humains de La Tène.

*Faune*: beaucoup de faune pour le I<sup>er</sup> siècle apr. J.-C.

*Prélèvements*: tous les pieux en bois (dendrochronologie).

*Datation*: archéologique, dendrochronologique. LT, I<sup>er</sup> siècle, III<sup>e</sup> siècle, XIV<sup>e</sup>–XV<sup>e</sup>–XVIII<sup>e</sup> siècles. Env. 45 pieux en chêne datés de 27 av. J.-C.

1987: Cette fouille (surface de la fouille env. 150 m de longueur et trois rues à 30 m) a surtout permis d'étudier l'évolution du port protohistorique et romain (quais en bois, palissades).

*Mobilier archéologique*: céramique.

*Matériel anthropologique*: plusieurs crânes portant des traumatismes (coups d'épée ou de hache à l'arrière). Matériel étudié par Ch. Simon.

*Faune*: importante quantité d'ossements.

*Prélèvements*: palynologiques, dendrochronologiques.

*Datation*: archéologique, dendrochronologique. 700 pieux découverts; principales datations: 134–104 av. J.-C., 28–66 apr. J.-C.

*Service cantonal d'archéologie Genève*.

#### Genève GE, Temple de Saint-Gervais

*Date des fouilles*: février–décembre 1987.

*Références bibliographiques*: L. Blondel, Les premiers édifices chrétiens de Genève. Genava XI, 1933, 94–99. Fouille programmée.

Tombes.

Avant la restauration du Temple de Saint-Gervais, les investigations archéologiques ont mis au jour une église funéraire paléochrétienne.

*Matériel anthropologique*: 250 sujets étudiés par Ch. Simon.

*Datation*: archéologique. V<sup>e</sup> siècle.

*Service cantonal d'archéologie Genève*.

#### Grafenried BE, Kirche

LK 1147, 605 940/214 790. Höhe 510 m.

*Datum der Grabung*: August–Dezember 1987.

Keine früheren Grabungen.

Rettungsgrabung.

Bei den ältesten gefundenen Strukturen handelt es sich möglicherweise um die Reste eines nachrömischen Grabbaus. Die darüberliegende erste Kirche, eine Saalkirche mit intern ausgeschiedenem Altarhaus, wurde im 7./8. Jh. mehrfach umgebaut. Vielleicht aus dem 9./10. Jh. stammt ihr Nachfolgerbau, eine Saalkirche mit eingezogenem Rechteckchor. Die dritte, romanische Kirche ist vom gleichen Typ. Dem Spätmittelalter ist die vierte Kirche, ein Saalbau mit eingezogenem Polygonalchor, zuzuweisen. Der heute noch stehende Predigtsaal, die fünfte Kirche, wurde in den Jahren 1747/48 errichtet.

*Archäologische Kleinfunde*: Keramik, Münzen, St.-Urban-Backsteine.

*Anthropologisches Material*: Skelettmaterial aus Gräbern.

*Datierung*: archäologisch. <sup>14</sup>C vorgesehen.

*ADB, P. Eggenberger*.

## Heiligkreuz TG, Kirche

LK 1074 729460/262400. Höhe 674 m.

*Datum der Grabung:* Dezember 1986.

*Bibliographie zur Fundstelle:* AS 10, 1987, 3, 133.

Notgrabung. Grabungsfläche ca. 80 m<sup>2</sup>.

Kirche; Einzelfund.

Die Kirchengrabung ergab 4 Hauptbauphasen, beginnend um die Jahrtausendwende. Umbauten um 1200, 1430 und 1937. Im Friedhofschutt im Chor wurde anlässlich der Kirchengrabung eine verzinnte bronzene Scharnierfibel mit einer Länge von 79 mm gefunden (2. Hälfte 1. Jh. n. Chr.)

*Datierung:* archäologisch.

*Amt für Archäologie TG.*

## Ins BE, Kirchgemeindehaus

LK 1145, 574380/206530. Höhe 502,50 m.

*Datum der Grabung:* Mitte April–Mitte August 1987.

Neue Fundstelle.

Notgrabung. Grabungsfläche ca. 450 m<sup>2</sup>.

Gräberfeld.

Beim Neubau des Kirchgemeindehauses stiess man überraschend auf Gräber. Die sofort eingeleitete Notgrabung brachte ein Gräberfeld mit 108 Bestattungen des Frühmittelalters zum Vorschein, z.T. in NS-Richtung, z.T. in WE-Richtung liegende Gräber mit gestreckten und gekreuzten Armen in schlichten Erdgruben. Wenige Holzreste, 4 Gräber mit Einfasssteinen, 2 mit Trockenmauer-einfassung und Plattenabdeckung.

*Archäologische Kleinfunde:* Gürtelschnalle und Fingerring in G 32, Doppelhäkchen in G 73. Weitere Metallobjekte (im ADB).

*Anthropologisches Material:* 108 Skelette (im Gerichtlich-Medizin. Institut der Universität Bern).

*Datierung:* archäologisch. Erste Hälfte 7. Jh.

*ADB, D. Gutscher.*

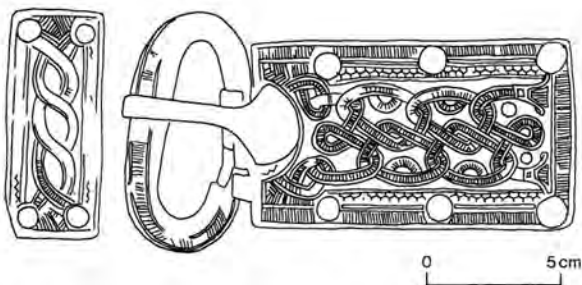


Abb. 15. Ins BE. Grabung Kirchgemeindehaus. Gürtelschnalle aus Grab 32. Umzeichnung nach Röntgenbild.

Iseo TI, Chiesa di Santa Maria  
v. p. 221 ss., comunicazioni P.-A. Donati.

## Kaiseraugst AG, Rinau

LK 1068, 671750/265630. Höhe 269 m.

*Datum der Grabung:* Herbst 1987.

Neue Fundstelle.

Notgrabung. Grabungsfläche ca. 20 m<sup>2</sup>.

Gräber.

Es handelt sich um eine Vorsondierung. Festgestellt wurden neun Gräber, alle geostet, teilweise mit Leistenziegeln überdeckt.

*Archäologische Funde:* keine.

*Anthropologisches Material:* neun Skelette.

*Datierung:* archäologisch. Wahrscheinlich 5. Jh. n. Chr.

*Kantonsarchäologie AG.*

## Laufen BE, Rathausplatz

LK 1087, 604700/252280. Höhe 349 m.

*Datum der Grabung:* September–November 1987.

Neue Fundstelle.

Rettungsgrabung.

Siedlung.



Abb. 16. Laufen BE. Grabung Rathausplatz. Von der Holzhäuserzeile des 13. Jh. haben sich Lehmestriche, verkohlte Schwellenreste und deren Unterlagen als Steinreihen erhalten.

Wegen Neukoffierung des Rathausplatzes und Verlegen von neuen Werkleitungen wird der Platz weitgehend flächig untersucht. In der ersten Etappe (1987) konnte der Südbereich einer hölzernen Häuserzeile freigelegt und untersucht werden, die vom mittleren 13. bis ins mittlere 14. Jh. benützt worden war. Eine zweite Grabungsetappe ist für März–Mai 1988 vorgesehen.

*Archäologische Kleinfunde:* Keramik (graue Ware, Ofenkeramik), Metall, Bein, Glas (im ADB).

*Faunistisches Material:* Knochenmaterial (im Naturhistorischen Museum Bern).

*Probenentnahmen:* reichhaltiges botanisches Material aus den durch Brand abgegangenen Häusern.

*Datierung:* archäologisch. 13./14. Jh.

ADB, D. Gutscher.

#### Laupen BE, Schloss

LK 1165, 584950/194550. Höhe 520–530 m.

*Datum der Grabung:* Juli 1986–November 1987.

Altbekannte Fundstelle.

Rettungsgrabungen, ca. 200 m<sup>2</sup>.

Siedlung/Einzelfund.

Im Zuge der Gesamtanierung des Schlosses wurden vorgängig von Bodeneingriffen verschiedene kleinere Rettungsgrabungen durchgeführt, welche Baubefunde zur Burg lieferten. Sie bereichern unsere Kenntnis der Anlage vom 13.–16. Jh. Im Baumaterial für einen spätmittelalterlichen, aus Feldsteinen gefügten Sodbrunnen fand sich das Fragment einer römischen Säule ungewisser Herkunft.

*Archäologische Kleinfunde:* Keramik, römisches Säulenfragment.

*Datierung:* archäologisch.

ADB, D. Gutscher.

#### Lavigny VD, Clozel Thomas

CN 1242, 520460/150820. Altitude 533 m.

*Date de la découverte:* février 1987.

*Références bibliographique:* D. Viollier, Carte archéologique du canton de Vaud (1927), 211.

Trouvaille isolée fortuite.

Tombe.

Mise au jour d'une tombe en dalles avec réduction d'ossements, en bordure sud-ouest de la nécropole du Clozel Thomas. L'étude anthropologique (par le Département d'Anthropologie de l'Université de Genève) a attesté la présence d'un squelette féminin et d'un squelette masculin, tous deux d'âge adulte. Aucun objet n'a été découvert.

La plus grande partie des dalles de la tombe subsiste dans le terrain (investigations et rapport: F. Francillon).

*Matériel anthropologique:* deux squelettes (au Département d'Anthropologie de l'Université de Genève).

*Datation:* archéologique. Haut Moyen Age.

MHAVD, D. Weidmann.

#### Limpach BE, Kirche

LK 1147, 604240/217300. Höhe 489 m.

*Datum der Grabung:* Mai 1987.

Keine früheren Grabungen.

Sondierung.

Die jüngeren Auffüllungen sind genügend mächtig, dass sie den Vorgängerbau zu schützen vermögen. Die Arbeiten wurden deshalb abgebrochen.

ADB, P. Eggenberger.

#### Madiswil BE, Kirche

LK 1128, 627360/224110. Höhe 543 m.

*Datum der Grabung:* September–Dezember 1987.

Keine früheren Grabungen.

Rettungsgrabung.

Es wurden mehrere Bauphasen festgestellt:

1. Vollständig abgegangene Kirche des 8. Jh., wahrscheinlich Holzpfostenbau.
2. Nur in wenigen Resten erhaltene Kirche des 9./10. Jh., Saalkirche, Altarraum nur innen ausgeschieden.
3. Kirche noch nicht bestimmten Grundrisses, 11. Jh.
4. Saalkirche mit eingezogener Apsis, 12./13. Jh.
5. Im Spätmittelalter angebauter Rechteckchor und Sakristei.
6. Kirche: verlängertes Schiff, 1661 (?).
7. Heutiger Predigtsaal, Neubau 1778/79.
8. Heutiger Turm, errichtet Anf. 19. Jh.

*Archäologische Kleinfunde:* Keramik, Verputzreste, Münzen.

*Anthropologisches Material:* zahlreiche Bestattungen (9.–17. Jh.).

*Datierung:* archäologisch. 8. Jh.–Neuzeit. <sup>14</sup>C-Datierung vorgesehen.

ADB, P. Eggenberger.

#### Mauren FL, Pfarrkirche St. Peter und Paul

LK FL, 759441.20/232065.58. Höhe 470 m.

*Bibliographie zur Fundstelle:* JbSGUF 70, 1987, 236.

Weiterführung der Ausgrabung vom letzten Jahr.

Landesverw. FL, Archäologie, E. Helferich.

Montreux VD, Baugy  
voir Age du Bronze

Morschach SZ, St.-Gallus-Kirche

LK 1171, 689875/204075. Höhe 645 m.

*Datum der Grabung:* Frühjahr 1987.

Neue Fundstelle.

Rettungsgrabung.

Mehrere Phasen wurden festgestellt: Die älteste Kirche, 9×5 m gross, mit halbrunder Apsis, wurde im 9. Jh. errichtet. Beim Umbau (geweiht 1283) wurde die Apsis durch einen rechteckigen Chor ersetzt. Die dritte Anlage, die heutige Pfarrkirche, geht im Grundriss auf den spätgotischen Bau von 1509 zurück. Spätere Umgestaltungen: Ausmalung 1598; Barockisierung 1718–1720; Ausmalung und Stukkaturen von Josef Ignaz Weiss um 1777.

*Datierung:* archäologisch.

*March-Anzeiger* 25.4.1987.

Muralto TI, Sagrato alla Collegiata di San Vittorino  
v.p. 232, comunicazioni P.-A. Donati

Murten FR, Combette

LK 1165, 576760/197580. Höhe 509 m.

*Datum der Grabung:* Sommer 1987.

*Bibliographie zur Fundstelle:* N. Peissard, Carte archéol. du Canton de Fribourg (1941); JbSGUF 70, 1987, 227.

Plangrabung im Rahmen des Autobahnbaus. Grabungsfläche ca. 300 m.

3 Gräbergruppen im Bereich des Nordflügels der spätesten Bauphase der römischen Villa. 11 Gräber waren



Abb. 17. Murten FR, Combette. Zwei Skelette mit Knochenhaufen.

West-Ost orientiert, 1 Grab Ost-West und 5 Gräber Süd-Nord. Einzige Beigabe: eine Münze des 4. Jh. in der Einfüllung von Grab 10.

(Fortsetzung der Grabungen von 1986).

*Datierung:* archäologisch. Frühmittelalter, 4.–5. Jh.

*Kantonaler Archäologischer Dienst FR, H. Schwab.*

Neunforn TG, Oberneunforn-Kirche

LK 1052, 699870/273850. Höhe 470 m.

*Datum der Grabung:* Juli 1987.

Neue Fundstelle.

Notgrabung.

Kirche.

*Amt für Archäologie TG.*

Riaz FR, L'Etrey

CN 1225, 570780/166080. Altitude 735 m.

*Date des fouilles:* juillet–novembre 1987.

*Références bibliographiques:* ASSPA 70, 1987, 237; AF, ChA 1987.

Fouille programmée.

Tombes.

Au cours de la campagne de sondages exploratoires, à l'emplacement de la villa romaine de l'Etrey, découverte de 10 tombes supplémentaires attribuables au Haut Moyen Age.

*Mobilier archéologique:* garniture de ceinture en fer damasquinée, agraphe à double crochet en bronze, collier avec perles en pâte de verre.

*Matériel anthropologique:* 10 squelettes.

*Datation:* archéologique.

*Service archéologique FR, P.-A. Vauthey.*

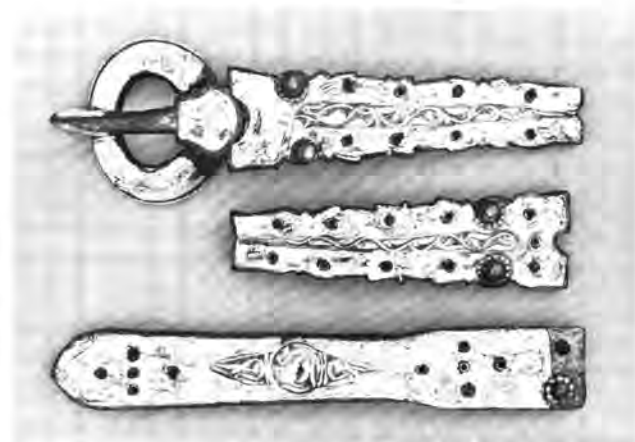


Fig. 18. Riaz FR, L'Etrey. Garniture de ceinture en fer damasquinée. Longueur de la languette en bas: 12,8 cm.

Saint-Imier BE, ancienne Eglise Saint-Martin (Tour de la Reine Berthe)

LK 1124, 566475/222425. Höhe 809 m.

*Datum der Grabung:* Dezember 1986–März 1987; Mai 1987.

Keine früheren Grabungen.

Rettungsgrabung.

Die ältesten gefundenen Reste gehören zu einer Kirche oder einem Memorialbau des 7. Jh. Darüber wurde im frühen Mittelalter eine Kirche errichtet, deren Plan ebenso unklar ist wie derjenige der nachfolgenden Kirche vom Ende des Frühmittelalters. Die neue grosse Saalkirche mit eingezogenem rechteckigem Altarhaus stammt aus dem 13./14. Jh. Jünger ist der heutige Westturm, die sog. Tour de la Reine Berthe. Die Kirche selbst wurde um 1830 abgebrochen.

*Archäologische Kleinfunde:* Münzen, Fragmente frühmittelalterlicher Putzmalerei (Grabdekoration 7. Jh.?).

*Anthropologisches Material:* Gräber.

*Datierung:* archäologisch, naturwissenschaftlich (<sup>14</sup>C-Proben von Holzkohle und Knochen).

*ADB, P. Eggenberger.*

Sant'Antonino TI, Chiesa di Sant'Antonino  
v. p. 228ss., comunicazioni P.-A. Donati.

Sion VS, Sous-le-Scex

LK 1306, 594200/120200. Höhe 506 m.

*Datum der Grabung:* Mai–Oktober 1987.

*Bibliographie zur Fundstelle:* H.-J. Lehner, AS 10, 1987, 4, 145–156.

Notgrabung. Grabungsfläche ca. 1000 m<sup>2</sup>.

Friedhofskirche. Weiterführen der Untersuchungen.

*Archäologische Kleinfunde:* 2 Gürtelschnallen (6. Jh.).

*Datierung:* archäologisch. Ab 5. Jh. n. Chr.

*H.-J. Lehner, Erde.*

Sissach BL, Jakobshof

*Datum der Grabung:* November 1987.

Im Zusammenhang mit den Bauarbeiten für das Gemeindezentrum Jakobshof in der Nähe der reformierten Kirche sind Gräber freigelegt worden, von denen zwei möglicherweise frühmittelalterlich (7. Jh.?) sein könnten. Die beiden Nordost-Südwest orientierten Gräber enthielten mit Ausnahme eines Saxes (?) keine Beigaben.

Frühmittelalterliche Bestattungen waren bereits in den 60er Jahren in der Kirche und 1982 an der Schulstrasse beobachtet worden.

*Basellandschaftliche Zeitung, 19. November 1987.*

Sonvico TI, Chiesa di San Martino

v. p. 223ss., comunicazioni P.-A. Donati.

Stein am Rhein SH, Auf Burg

siehe Römische Zeit

Thônex GE, Eglise Saint-Pierre

CN 1301, 504275/115958. Altitude 408 m.

*Dates des fouilles:* juin–novembre 1987.

Site nouveau.

Fouille programmée. Surface de la fouille env. 300 m<sup>2</sup>. Eglises, tombes.

Les fouilles ont permis d'étudier l'évolution d'un sanctuaire chrétien depuis le XI<sup>e</sup> siècle jusqu'à nos jours.

*Mobilier archéologique:* monnaies, clés, céramiques, etc. *Matériel anthropologique:* squelettes du XI<sup>e</sup> jusqu'au XVIII<sup>e</sup> siècle.

*Prélèvements:* squelettes, charbons.

*Datation:* archéologique. XI<sup>e</sup>–XX<sup>e</sup> siècles.

*Service cantonal d'archéologie Genève.*

Tiefencastel GR, Cumpogna

siehe S. 218 ff., Mitteilung J. Rageth

Uesslingen TG, Buch-Sebastianskapelle

LK 1052, 705 220 / 273 075. Höhe 460 m.

*Datum der Grabung:* Juli 1987.

Neue Fundstelle.

Notgrabung. ca. 100 m<sup>2</sup>.

Kirche.

Notgrabung im Rahmen der Kapellensanierung. Die heutige Kapelle ist ausgemalt mit Fresken aus der Zeit um 1300. Beim Abdecken des Bodens kamen die Fundamente einer älteren Kapelle mit abgesetztem quadratischem Chor zum Vorschein.

*Datierung:* archäologisch. 11. Jh. n. Chr. (ältere Kapelle).

*Amt für Archäologie TG.*

## Vallon FR, Sur Dompierre

CN 1184, 562 260/191 820. Altitude 444,52 m.  
*Date des fouilles:* été 1987.  
*Références bibliographiques:* AF, ChA 1980–1982 (1984), 79–86; ASSPA 69, 1986, 280.  
 Fouille programmée. Surface de la fouille env. 10 m<sup>2</sup>.  
 Tombes.  
 Dans les ruines romaines, deux tombes du Haut Moyen Age ont été découvertes, dont une renfermait une garniture de ceinture en fer damasquinée, du type B.  
*Matériel anthropologique:* 2 squelettes.  
*Datation:* archéologique. Haut Moyen Age, 4<sup>e</sup>–6<sup>e</sup> siècle.  
*Service archéologique FR, H. Schwab.*

## Vex VS, Eglise Saint-Sylve

LK 1306, 597 200/118 250. Höhe 910 m.  
*Datum der Grabung:* 9. April–20. Mai 1987.  
 Neue Fundstelle.  
 Notgrabung. Grabungsfläche 162 m<sup>2</sup>.  
 Kirchgrabung; das heutige Schiff aus dem 11./12. Jh., die zugehörige Apsis Ende 15. Jh. abgebrochen und durch ein Rechteckchor ersetzt.  
*Archäologische Kleinfunde:* Münzen (17./18. Jh.).  
*Anthropologisches Material:* 7 Gräber.  
*Probenentnahme:* Holzproben für Dendrochronologie.  
*Datierung:* archäologisch. 11./12. Jh. und jünger.  
*A. Antonini und H.-J. Lehner, Erde.*

## Wahlern BE, Kapelle Schwarzenburg

LK 1186, 592 620/185 100. Höhe 802 m.  
*Datum der Grabung:* Februar–März 1987.  
 Keine früheren Grabungen.  
 Rettungsgrabung.  
 Die Kapelle, gestiftet um 1463, musste im Zusammenhang mit einer Renovierung archäologisch untersucht werden. Der Bau wies ursprünglich Scharfenfenster auf, von denen drei freigelegt werden konnten; ein Dendro-Datum aus dem heutigen Dachstuhl entspricht dem Stiftungsdatum.  
*Archäologische Kleinfunde:* neuzeitlich, in Fundschichten 1913.  
*Anthropologisches Material:* 1 Skelett eines Kleinkindes.  
*Probenentnahmen:* Holz aus Dachstuhl für Dendrochronologie.  
*Datierung:* dendrochronologisch sowie archivalische Überlieferung des Baudatums.  
*ADB, P. Eggenberger.*

## Zurzach AG, Mittskirch

LK 1050, 664 740/271 020. Höhe 325 m.  
*Datum der Grabung:* Frühjahr 1987.  
 Neue Fundstelle. Bibliographie zum Kontext: JbSGUF 70, 1987, 233.  
 Notgrabung. Grabungsfläche ca. 250 m<sup>2</sup>.  
 Gräber.  
 Im Zusammenhang mit dem Bau der Umfahrungsstrasse wurde ein kleines Gräberfeld (20 Bestattungen) entdeckt.  
*Achäologische Kleinfunde:* ein silberner Pektoralanhänger.  
*Anthropologisches Material:* 20 Skelette.  
*Datierung:* archäologisch. 5. Jh.  
*Kantonsarchäologie AG.*

## Zeitstellung unbekannt – Epoque incertaine – Reperti non datati

Biberist SO, Spitalhof  
siehe Römische Zeit

## Grosswangen LU, Im Winkel

LK 1129, 646 100/219 800. Höhe 550 m.  
*Datum der Grabung:* September 1987.  
 Notgrabung.  
 Kalkbrennofen.  
 Beim Ausheben eines Fundament- und Leitungsgrabens

stiess J. Marti auf den Rand eines knapp unter der Grasnarbe liegenden Kalkbrennofens. Der in den Moränenhang hineingebaute Ofen mass im Grundriss 3,9 × 3,5 m (oval), in der zentralen Höhe 2,4 m. In seiner ersten Form dürfte der Ofen aus einer Grube mit Feuerungsloch bestanden haben, später wurde ein trockengemauerter Feuerungskanal (Länge 1,7 m, erhaltene Höhe 1,6 m) angefügt.  
*Archäologische Kleinfunde:* keine.  
*Datierung:* unbestimmt (römisch? Mittelalter?)  
*Vaterland Luzern, 11. September 1987 (J. Bühlmann).*



## Marmorera GR, Scalotta

LK 1256, 767885/153645. Höhe ca. 1587 m.

*Datum der Grabung:* 7.–9. Oktober, 26. Oktober 1987.

*Bibliographie zur Fundstelle:* JbSGUF 59, 1976, 244.

Notgrabung. Zwei Grabenprofile von neuem Wasserleitungsnetz dokumentiert. Depot?

In zwei Grabenprofilen unmittelbar westlich der Scalotta-Brücke über die Gelgia (Julia) war eine max. 30 cm dicke, schwarzkohlige Brandschicht zu sehen. In dem einen Profil befand sich eine max. 40 cm starke Schlackendeponie über dieser Brandschicht. Im zweiten konnte stellenweise in der Brandschicht Schlacke festgestellt werden. Anderes Fundmaterial ausser (Platten-)Schlacken wurde nicht geborgen. Der Fundort liegt ca. 90 m westlich an einer Stelle, bei der 1974 zwei Schlackengruben dokumentiert werden konnten (vgl. JbSGUF 59, 1976, 244. Die dort erwähnten Funde datieren möglicherweise in die Spätlatènezeit).

*Archäologische Kleinfunde:* einige Kilo Plattenschlacken.

*Probenentnahmen:* Schlacken.

*Datierung:* unbestimmt.

*AD GR, M. Janosa.*

## Mesocco GR, Benabbia, Haus Nr. 75

LK 1274, 738100/138940. Höhe ca. 770 m.

*Datum der Grabung:* 1. Juni 1987.

*Bibliographie zur Fundstelle:* US 31, 1967, 32.

Notgrabung. Grabungsfläche wenige Quadratmeter.

Grab.

Steinkistengrab, nur wenig unter dem Asphalt eines Parkplatzes. Die ursprünglich wohl vorhandene Grabüberdeckung war stark gestört, die Basis des Grabes schön mit Steinplatten ausgekleidet. Vom Skelett waren nur noch Überreste vorhanden. Der Tote war in gestreckter Rückenlage in Ostwest-Richtung, Kopf im Westen, bestattet worden. Keine Beigaben. Eine genauere Datierung ist nicht möglich; da das Grab aber von einem Gebäude wohl des 15. Jh. überlagert wird, muss es älter angesetzt werden, also römisch bis mittelalterlich. Weitere Gräber in der näheren Umgebung sind möglich, aber nicht sicher bekannt und nicht ausgegraben.

*Archäologische Kleinfunde:* Lavezfragment aus der Grabfüllung.

*Anthropologisches Material:* Skelettreste eines Individuums.

*Datierung:* unbestimmt. Römisch bis mittelalterlich (?).

*AD GR, J. Rageth.*

## Pignia GR, Clavunia

LK 1235, 753250/164530. Höhe ca. 1060 m.

*Datum der Fundmeldung:* 3./29. September 1987.

Neue Fundstelle.

Zufallsfund ohne Ausgrabung.

Schlackendeponie.

Am 3. September erhielt der AD GR von D. Mani, Pignia, mehrere Schlackenfragmente, die aus einem Elektrokaibelgraben im nordöstlichen Teil des Dorfes, unmittelbar nordöstlich des Neubaus Haus D. Mani, geborgen worden waren. Eine Begehung am 29. September erbrachte folgenden Befund: Die Schlacken lagen in einer kohligbrandigen Schicht, ca. 40–50 cm unter der Grasnarbe. Es handelte sich um eine kleinere Schlackendeponie von 2–5 m Länge. Unter den Schlacken befanden sich grössere, massive Stücke, aber auch kleinere Fragmente und Plattenschlacken. Sie wiesen nicht selten Kupferspuren auf. Eine genauere Datierung lässt sich mangels Beifunden nicht ausmachen.

*Probenentnahmen:* Schlackenproben.

*Datierung:* unbestimmt.

*AD GR, J. Rageth.*

## Tamins GR, Rüefa Nr. 32 (Haus M. Deflorin, Parz. 366)

LK 1195, 750225/188585. Höhe 678 m.

*Datum der Grabung:* 28./29. Oktober 1987.

*Bibliographie zur Fundstelle:* JbSGU 38, 1947, 92.

Notgrabung. Grabungsfläche wenige Quadratmeter.

Grab.

Beim Bau einer Gartenmauer stiess man im Hügelbereich östlich des Hauses Deflorin in der Flur Rüefa auf ein noch weitgehend ungestörtes Körpergrab. Es handelte sich um eine Bestattung in gestreckter Rückenlage, nach Süden hin orientiert (NNW-SSO), Kopf im Norden. Das Grab enthielt keine Beigaben. Festgestellt wurde eine einfache Steinumrandung, Sargspuren waren nicht erkennbar.

Ähnliche Einzelbestattungen wurden in den Jahren 1947 (ehem. Gärtnerei Kirchen), 1964 (Haus Desax) und 1978 (Haus Jörimann) in der näheren Umgebung des neu entdeckten Grabes durch RM Chur und AD GR beobachtet; es könnte sich also um ein grösseres Gräberfeld handeln. Die Beigabenlosigkeit, die Steinumrandungen und die unterschiedlichen Orientierungen (S-, W- und O-Orientierung) könnten auf eine Datierung ins Frühmittelalter hinweisen.

*Anthropologisches Material:* Skelettreste eines Individuums.

*Datierung:* unbestimmt.

*AD GR, J. Rageth.*