

Le gorgerin Bronze ancien de Sierre-Piney (Valais)

Autor(en): **Gallay, Alain / Pugin, Christiane**

Objektyp: **Article**

Zeitschrift: **Archäologie der Schweiz = Archéologie suisse = Archeologia svizzera**

Band (Jahr): **6 (1983)**

Heft 2: **Valais**

PDF erstellt am: **20.11.2018**

Persistenter Link: <http://doi.org/10.5169/seals-5335>

Nutzungsbedingungen

Die ETH-Bibliothek ist Anbieterin der digitalisierten Zeitschriften. Sie besitzt keine Urheberrechte an den Inhalten der Zeitschriften. Die Rechte liegen in der Regel bei den Herausgebern. Die auf der Plattform e-periodica veröffentlichten Dokumente stehen für nicht-kommerzielle Zwecke in Lehre und Forschung sowie für die private Nutzung frei zur Verfügung. Einzelne Dateien oder Ausdrucke aus diesem Angebot können zusammen mit diesen Nutzungsbedingungen und den korrekten Herkunftsbezeichnungen weitergegeben werden. Das Veröffentlichen von Bildern in Print- und Online-Publikationen ist nur mit vorheriger Genehmigung der Rechteinhaber erlaubt. Die systematische Speicherung von Teilen des elektronischen Angebots auf anderen Servern bedarf ebenfalls des schriftlichen Einverständnisses der Rechteinhaber.

Haftungsausschluss

Alle Angaben erfolgen ohne Gewähr für Vollständigkeit oder Richtigkeit. Es wird keine Haftung übernommen für Schäden durch die Verwendung von Informationen aus diesem Online-Angebot oder durch das Fehlen von Informationen. Dies gilt auch für Inhalte Dritter, die über dieses Angebot zugänglich sind.

Le gorgerin Bronze ancien de Sierre-Piney (Valais)

Alain Gallay et Christiane Pugin

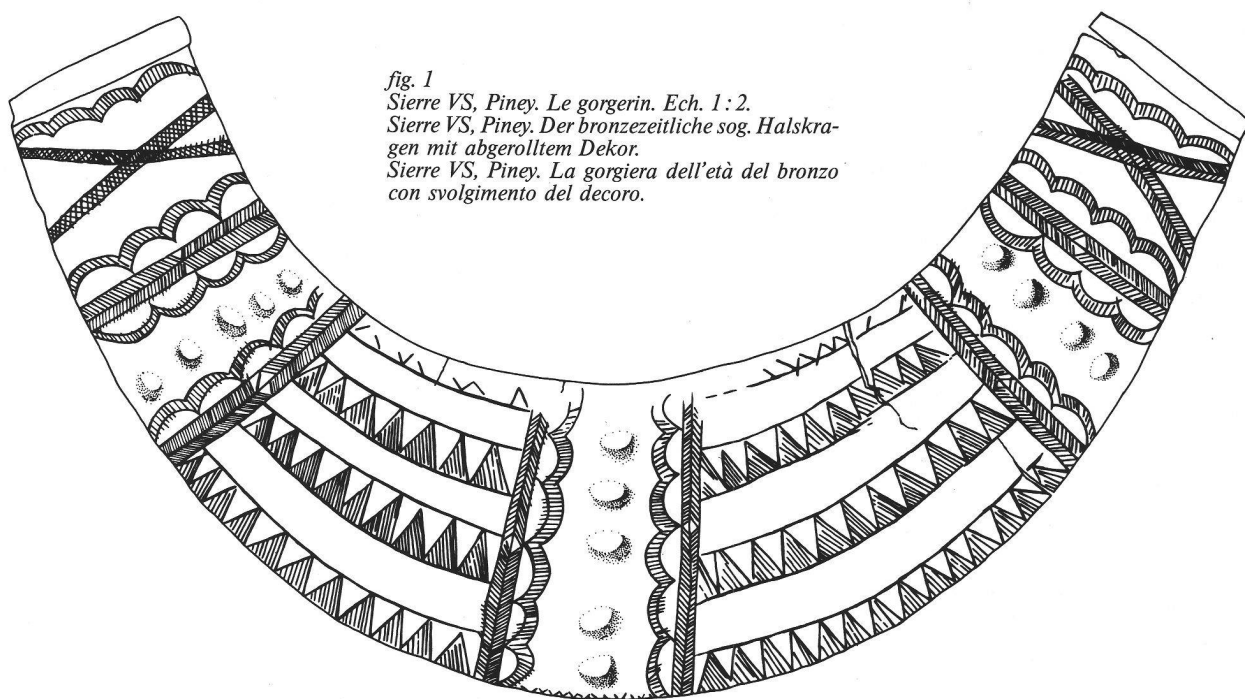
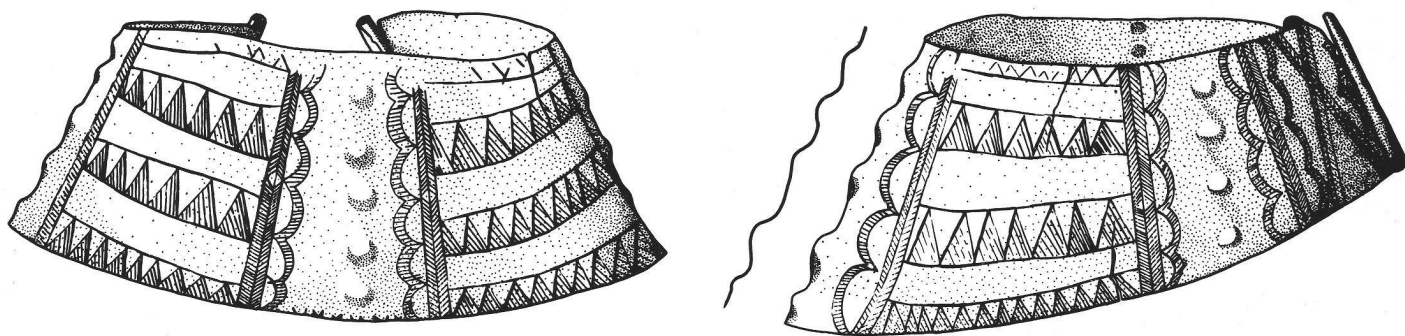


fig. 1
Sierre VS, Piney. Le gorgerin. Ech. 1 : 2.
Sierre VS, Piney. Der bronzzeitliche sog. Halskra-
gen mit abgerolltem Dekor.
Sierre VS, Piney. La gorgiera dell'età del bronzo
con svolgimento del decoro.

Le gorgerin de Sierre (fig. 1.3)

Le gorgerin de Sierre est une trouvaille accidentelle isolée d'un intérêt exceptionnel de par la rareté de ce type de parure dans le haut bassin du Rhône. Nous nous donnerons comme objectif ici-même de présenter cette pièce en précisant les conditions de découverte et de la dater dans le contexte de l'évolution du Bronze ancien. Nous verrons que cette question soulève un certain nombre de problèmes concernant la transition entre le Bronze ancien de la civilisation rhodanienne et le Bronze moyen.

En mai 1979 un jeune militaire vaudois accomplissait un cours de répétition dans la région de Sierre. Fêru de géologie il prospectait pendant ses heures de loisirs les terrains avoisinant son cantonnement à la recherche de «cailloux intéressants». Il découvrit ainsi par le plus grand des hasards un objet métallique qui sortait à moitié des cailloutis où il se trouvait. Ne sachant de quoi il s'agissait il le porta au bureau de la commune de Sierre où un employé lui déclara qu'il s'agissait d'un objet sans intérêt. Pour en avoir le coeur net ce jeune homme le présenta au musée cantonal d'archéologie et d'histoire de Lau-

sanne où l'on reconnut la valeur de la pièce. Son directeur Monsieur R. Wiesendanger réussit alors à persuader l'auteur de la découverte de céder la pièce au musée et de ne pas la négocier chez un antiquaire spécialisé, ce qui paraissait inévitable, sauvant ainsi la découverte d'une disparition certaine. La parure provient du talus sud-est d'une des collines caillouteuses proches de Sierre au lieu-dit Piney, commune de Sierre, coordonnées 606.240/125.400 (feuille 1287, carte de la Suisse au 1 : 25000) à l'altitude de 525 m environ. Cette colline se trouve au sud-ouest de Sierre en bordure du Rhône.

Le croquis établi par l'inventeur montre que l'objet a été trouvé dans le talus. Il était à moitié enfoui dans la caillasse, »environ 1 m au-dessus d'une série de pierres superposées ressemblant à un petit mur«. Nous pensons qu'il n'était plus en place et qu'il provient d'une sépulture détruite située en bordure du petit plateau planté de vignes coiffant la colline. Lors d'une vérification sur place (A.G.) nous n'avons pas pu identifier le muret signalé. Le haut du talus ne montrait d'autre part en coupe aucune fosse d'où aurait pu provenir la parure.

La pièce, intacte, est un gorgerin formé d'un bande de tôle de bronze aux deux extrémités enroulées large de 8,4 cm en avant et de 5,2 cm aux extrémités, arrondies en cône tronqué de 17,3 cm de diamètre à la base et de 11 cm à la partie supérieure. Son décor incisé s'organise autour de trois lignes verticales de boutons repoussés et comprend trois bandes de triangles hachurés. La composition exacte du métal n'a pas donné lieu, à ce jour, à analyse.

Son contexte européen: Il convient tout d'abord d'éliminer des comparaisons possibles les lunules d'or trouvées en Irlande, en Bretagne, en Allemagne du nord-ouest et jusqu'au Danemark. Ces pièces totalement plates témoignent d'une tradition certainement plus ancienne que celles de notre gorgerin dont on saisit peut-être l'influence sur

l'ornementation des stèles du Petit-Chasseur à Sion.

Les seules comparaisons probantes portent sur des objets de morphologie identique dont les décors restent néanmoins fort éloignés des ornements valaisannes. Elles se situent toutes dans une zone comprise entre le nord de l'Allemagne (Mecklenburg, Poméranie) et le Danemark. Bergmann¹ divise l'âge du Bronze de cette région en trois périodes. La période I (Sögel) divisée elle-même en trois phases correspond à la fin de notre Bronze ancien et au début du Bronze moyen. La première phase de cette période est caractérisée par des poignards à décor incisé ou cannelé en V qui, en Suisse, se situent au Bronze ancien IV. La période II, divisée en 3 phases, est l'équivalent du Bronze moyen, et la période III du Bronze final. Les gorgerins qui appartiennent à des tombes féminines, se placent dans les phases 1 et 2 de la période II et se rattachent donc pleinement au Bronze moyen mais d'autres trouvailles, tant en Allemagne qu'au Danemark, montrent que cette tradition persiste jusqu'au Bronze final. Pour trois raisons nous resterons pourtant réservés quant à la possibilité d'utiliser cet ensemble pour dater la découverte valaisanne. La première concerne la distance géographique séparant les deux régions, la seconde concerne la relativement longue durée de la tradition nord européenne, la troisième découle de l'hétérogénéité

des décors qui témoignent dans les deux cas de traditions stylistiques proprement locales. Le décor incisé du gorgerin de Sierre se rattache en effet fondamentalement à la tradition rhodanienne et nous incite à rechercher dans ce contexte local les fondements d'une datation.

Son contexte régional: Si l'on écarte les deux bandeaux de tôle des tombes de la Roche de Rame (Hautes Alpes, France) et de Thun-Renzenbühl BE rattachables au Bronze ancien III², dont la morphologie diffère nettement du gorgerin de Sierre, deux seules pièces peuvent entrer en ligne de compte. La première, un fragment de gorgerin conservé au Musée d'Art et d'Histoire de Genève et signalé par O.-J. Bocksberger³, provient de Saillon en Valais. Il s'agit d'une trouvaille isolée qui ne peut nous être d'aucune utilité.

La seconde se rattache à un ensemble de trouvailles faites en 1862 aux Ouffes sur la commune de Bex. La mobilisation de ces données nécessite pourtant une critique préalable. Pour cela il faut remonter aux inscriptions originales du catalogue du musée de Lausanne écrites de la main même de F. Troyon. Nous les transcrivons in extenso⁴.

- »2718 - Diadème en bronze orné de gravures dans le genre celtique pareil à quelques ornements de cette espèce découverts dans le Danemark. C'est le premier diadème de ce genre trouvé en Suisse, du moins à ma connaissance.
- 2719 - Grande épingle à cheveux en bronze avec plaque circulaire.
- 2720 - Epingle plus petite que la précédente et percée d'un trou.
- 2721 - Bracelet en bronze entrouvert.
- 2722 - Anneau circulaire en bronze.
- 2723 - Grelot en bronze de forme ovoïde découpé en bandes longitudinales avec un battant en fer.

Ces six pièces, qui remontent au premier âge du fer, ont été découvertes en février 1862 auprès d'ossements humains déposés à 2 pieds environ sous la surface du sol, et entourés de quelques pierres sur le bord du chemin aux Ouffes près de Bex dans une propriété de Mr Oyex Valecard. Voir le n° 2849.

- 2849 - Epingle en bronze que vient de me remettre Mr le Pasteur H. Thomas, de la part de Mr Oyex comme faisant partie du tombeau découvert aux Ouffes. Cette épingle doit ainsi être ajoutée aux n° 2718-2723«.

Une superbe aquarelle de Troyon représentant l'ensemble de ces objets est également conservée à Lausanne (fig. 5). Ce complexe dont les auteurs postérieurs, de Bonstetten, Viollier et Bocksberger ont rendu compte de façon imprécise⁵ se rapporte en fait à

fig. 2
Carte de la région de Sierre (Valais) et emplacement de la colline située au lieu-dit Piney où fut trouvé le gorgerin.
Das Gebiet um Sierre mit der Fundstelle des Halskragens.
La regione di Sierre e il luogo dove fù trovata la gorgiera.

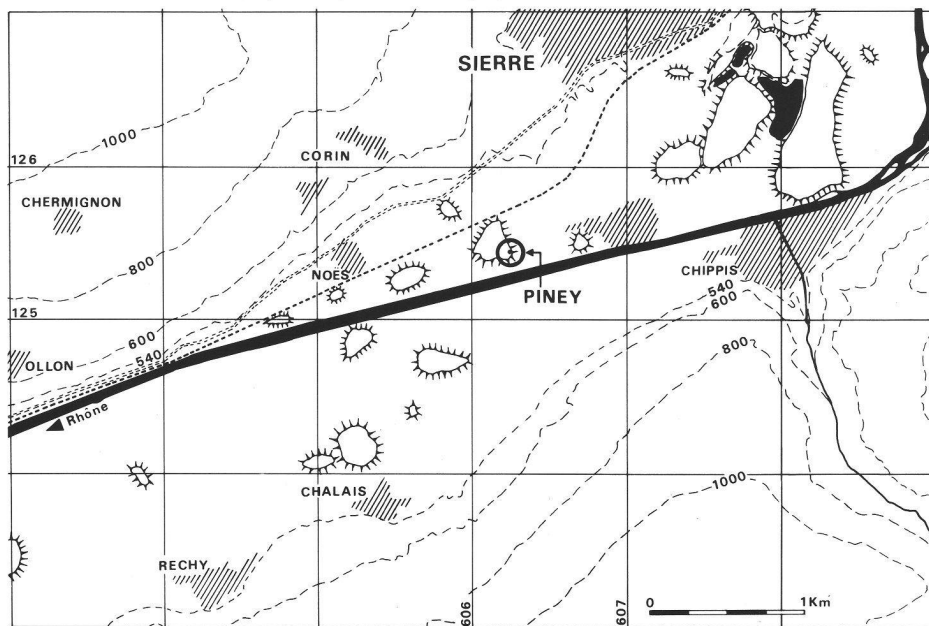




fig. 3a.b
 Sierre VS, Piney. Le gorgerin provenant vraisemblablement d'une tombe détruite.
 Der Halskragen von Sierre, ein bronzzeitlicher Frauenschmuck.
 La gorgiera di Sierre, gioiello femminile dell'età del bronzo.



fig. 5
 Bex VD, aux Ouffes. Ensemble des objets découverts en février 1862. Aquarelle originale de l'album F. Troyon, vol. II, pl. 20 (Musée cantonal d'Archéologie et d'Histoire, Lausanne).
 Die Funde von Bex VD, aux Ouffes (1862).
 Gli oggetti di Bex VD, aux Ouffes (1862).

▼ fig. 4
 Sion VS, Petit-Chasseur. Représentation de gorgerins sur les stèles rattachables à la civilisation de la céramique campaniforme.
 Sion VS, Petit-Chasseur. Darstellungen von Halskragen auf Stelen der späteolithischen Glockenbecherzeit.
 Sion VS, Petit-Chasseur. Rappresentazioni di gorgiere su stèle della civiltà della ceramica campaniforme.

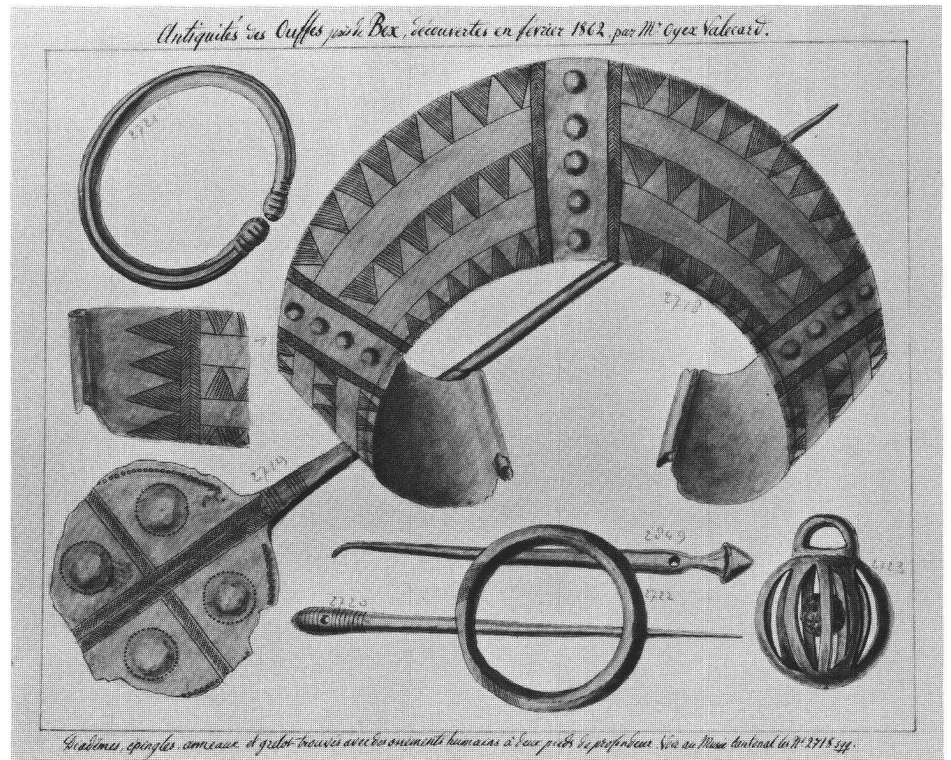
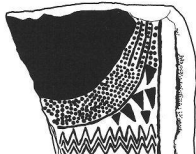
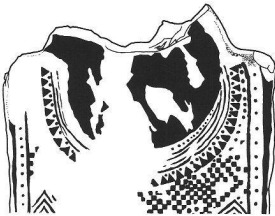
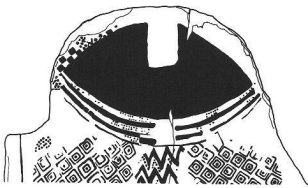


fig. 6
 Bex VD, aux Ouffes. Déroulé du décor du gorgerin 2718.
 Bex VD, aux Ouffes. Der (abgerollte) Dekor des Halskragens.
 Bex VD, aux Ouffes. Svolgimento del decoro sulla gorgiera.

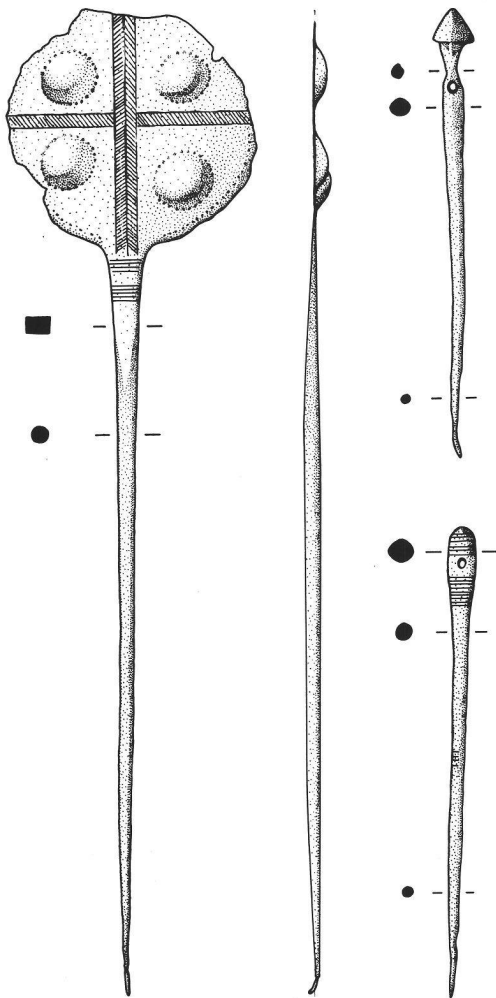


fig. 7
 Bex VD, aux Ouffes. Les épingles associées au gorgerin 2718. Ech. 1 : 2.
 Bex VD, aux Ouffes. Die zeitlich zum Halskragen gehörigen Nadeln.
 Bex VD, aux Ouffes. Le spille della stessa età della gorgiera.

deux périodes. Nous devons en effet écarter dans un premier temps trois objets hallstattiens: le bracelet entrouvert (2721), l'anneau circulaire (2722) et le grelot (2723).

Les quatre autres objets semblent former un second ensemble dont il est difficile d'être absolument certain de l'homogénéité. Nous admettons dans la suite de l'exposé que ces derniers appartiennent à un même mobilier provenant d'une seule tombe du Bronze ancien et comprenant un gorgerin comparable à celui de Sierre (2718), une épingle à disque (type 4, 2719), une épingle à tête en massue perforée (type 5, 2720) et probablement également une épingle à tête conique et tige perforée (type 12, 2849).

De futures découvertes pourront seules montrer si nous avons eu raison. Les trois épingles permettent de proposer une datation précise du gorgerin 2718 de Bex et dans son prolongement du gorgerin de Sierre.

Les mobiliers métalliques de la transition Bronze ancien - Bronze moyen

On concentrera ici-même son attention sur la sériation chronologique des épingles en tentant de combiner dans une même série chronologique trois séquences dont les polarités géographiques ne se superposent pas entièrement.

1. La sériation des types métalliques du Bronze ancien rhodanien permet d'isoler un certain nombre d'épingles caractéristiques de la phase IV du Bronze ancien. Plusieurs d'entre elles se caractérisent par une perforation située dans la partie épaissie de la tête⁶.

2. Ch. Osterwalder⁷ distingue, sur le Plateau dans le Bronze moyen, trois phases chronologiques. La phase I est caractérisée par des épingles à tige carrée perforée (types 7 à 10), la phase II (horizon de Winingen) par des épingles à tête conique et tige perforée (type 14), la phase III par des épingles à tête élargie et tige côtelée non perforée.

3. Il est possible de sérier chronologiquement le matériel des tombes de Lumbréin-Cresta Petschna dans les Grisons en prenant comme type archaïque (cf. Bronze ancien IV) le type épingle à tête globulaire et perforation oblique (type 6) et comme type le plus récent les épingles à tête conique et tige perforée (type 14, Bronze moyen II). Cette sériation permet de situer cette nécropole entre le Bronze ancien IV et le Bronze moyen II⁸.

Sur cette base nous distinguerons trois ensembles d'épingles. Le premier correspond à notre Bronze ancien IV et se caractérise par des épingles dont la perforation est située dans la partie épaisse de la tête des épingles. Le second regroupe les types de la phase I d'Osterwalder et certains types rencontrés dans les Grisons; il se caractérise par des perforations traversant une partie épaissie située dans la fraction supérieure de la tige de l'épingle sous la tête et parfois par des tiges carrées et pourrait correspondre à la notion de Bronze B1 de Hochstetter⁹. Le troisième groupe voit apparaître les épingles à tête conique et tige épaissie perforée (type 14); il englobe les notions d'horizon de Weiningen (phase II d'Osterwalder) et de Bronze B2.

Nous rappellerons d'autre part que les deux premiers ensembles peuvent se recouvrir chronologiquement au moins partiellement le Bronze ancien IV re

présentant les ultimes prolongements de la civilisation rhodanienne identifiable notamment dans les stations littorales (Arbon Bleiche, Baldegg), le Bronze B1 représentant la première phase de la civilisation des tumulus du Bronze peut être en partie contemporaine¹⁰.

Datation des gorgerins de Bex et de Sierre

Deux des épingles de Bex, l'épingle à disque (2719) et l'épingle à tête en massue perforée (2720) se rattachent au Bronze ancien IV. La troisième (2849) est proche des types grisons et peut appartenir soit au Bronze B1 soit au Bronze B2. Sur cette base nous pouvons admettre que le mobilier de Bex se rattache au Bronze ancien IV. L'épingle 2849 - si elle appartient bien à cet ensemble - apporterait alors un argument supplémentaire à l'idée d'un certain synchronisme Bronze ancien IV - Bronze B1.

La composition du métal du gorgerin de Bex avec 4,9% d'étain valeur relativement moyenne pour le Bronze ancien n'apporte par contre aucun élément de datation intéressant¹¹.

En conclusion l'analyse du mobilier funéraire de Bex-aux Ouffes permet de dater le gorgerin de cette tombe de la fin du Bronze ancien rhodanien (phase IV) à une époque contemporaine de la première expansion des tumulus du Bronze moyen (Bronze B1). Cette datation peut également être retenue pour le gorgerin de Sierre-Piney. Les deux pièces sont donc apparemment plus anciennes que les parures de morphologie analogue d'Europe septentrionale dont les éléments les plus anciens se situent en plein Bronze moyen¹².

Les deux seuls points de repère de chronologie absolue dont nous disposons localement sont: 1. la date de 1650 ± 80 BC (B-2484) pour le niveau 4B de Sion-Petit-Chasseur I rattachable au Bronze ancien IV; 2. la date de 1360 ± 80 BC (CRG 349) pour un niveau de défrichement (Sembrancher-Daillay) probablement contemporain du niveau Bronze moyen de Sembrancher-Cretaz Polet daté du Bronze moyen III (Bronze C1/2) par une épingle à tige annelée non perforée. Nous pouvons situer sur cette base les gorgerins valaisans vers 1500 BC en datation C14 soit vers 1920-1750 BC en datation calibrée si l'on utilise la table de calibration de la Jolla 1979.

tombe 9	•	•••	•	•••••	•••••	•••••
tombe 10	•••••	•	•	•	•	•••••
tombe 3	•••••	•	•	•	•	•••••
tombe 6	•••••	•••••	•••••	•••••	•••••	•••••
tombe 4	•••••	•••••	•••••	•••••	•••••	•••••
tombe 1	•••••	•••••	•••••	•••••	•••••	•••••
	BRONZE MOYEN I			BRONZE MOYEN II		

fig. 8
Sérialisation des épingles de la nécropole Bronze moyen de Lumbrein-Cresta Petschna. Réordonnées d'après Spindler, 1972/73, tableau 2, p. 39. Kombinationsstabelle der mittelbronzezeitlichen Nadeln von Lumbrein-Cresta Petschna. Tavola con le spille del bronzo medio di Lumbrein-Cresta Petschna.

Origine des illustrations

Photographies: Musée cantonal d'Archéologie et d'Histoire, Lausanne.
Dessins: C. Pugin (1. 2. 7), Junghans, Sangmeister et Schröder, 1968, p. 43 (6), Y. Reymond (8. 9).

- J. Bergmann, Die ältere Bronzezeit Nordwestdeutschlands. Kasseler Beiträge zur Vor- und Frühgeschichte 2 (1970).
- G. Gallay, Das Ende der Frühbronzezeit im Schweizer Mittelland. ASSPA 56, 1971, p. 115-138. La réunion des ornements de cou de Thun-Renzenbühl 1, Roche de Rame et Bex-aux Ouffes en un même ensemble (fig. 11) nous paraît un peu artificiel. L'ensemble des trois objets s'intègre du reste mal dans la sérialisation ce qui est un argument en faveur du caractère plus tardif du gorgerin de Bex.
- O.-J. Bocksberger, Age du Bronze en Valais et dans le Chablais vaudois (1964) p. 91. MG B 5735.
- Extrait du «catalogue des Antiquités du Musée cantonal à Lausanne fait et classé par F. Troyon conservateur du 20 décembre 1852 à 1863». - Ce catalogue actuellement conservé au musée de Lausanne, resta la propriété de F. Troyon jusqu'à sa mort. Dans la version

Der Halskragen von Sierre-Piney

Der 1979 zufällig entdeckte, aus Bronzeblech gearbeitete Halskragen besitzt nach seiner Form Vergleichsstücke in der nordischen Bronzezeit (Periode II); die Verzierung dagegen schliesst sich eng an den Stil des Rhonetales an.

Dank einem ähnlichen Fund von Bex VD, dem drei Nadeln zugeordnet werden können, sind die Halskragen von Sierre, Bex und ein weiteres, ähnliches Stück aus Saillon VS an den Übergang von der frühen zur mittleren Bronzezeit zu datieren, also frü-

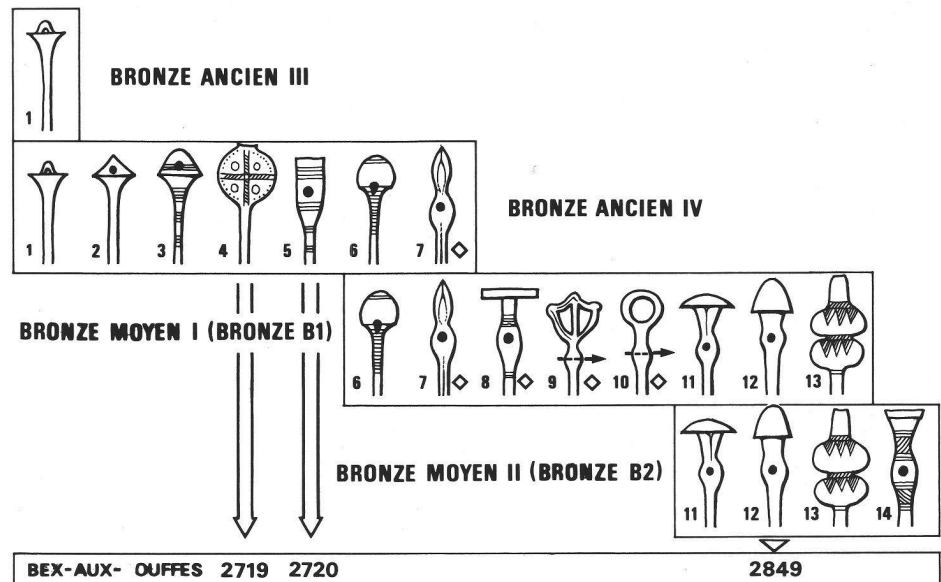


fig. 9
Transition Bronze ancien - Bronze moyen. Essai de sérialisation des types d'épingles et position du mobilier de Bex-aux Ouffes.
Die Formen der Nadeln am Übergang von der frühen zur mittleren Bronzezeit.
Forme di spille del periodo di transito dal primo al medio bronzo.

qu'il recopia pour le Musée cantonal d'Archéologie et d'Histoire on trouve une remarque faite à propos de la pièce 2718: »Conf. O. Montelius, Antiquités suédoises T. I no 123«, et une correction (non datée, de la main de Troyon): »Erreur, c'est une espèce de gorgerin. On en a trouvé plusieurs exemplaires encore en place sur des squelettes en Suède et au Danemark.«

- Voir: de Bonstetten, Carte archéologique du canton de Vaud (1874). D. Viollier, Carte archéologique du canton de Vaud des origines à l'époque de Charlemagne (1927). Bocksberger (note 3) p. 76 et 78. - Les descriptions de Bonstetten et Viollier ne mentionnent pas tous les objets catalogués par Troyon. Ces auteurs donnent une description de la tombe (squelette entouré de grosses pierres autour de la tête et vers les pieds) qu'on ne trouve pas dans le catalogue original. Bocksberger retient l'anneau 2722 parmi les objets Bronze ancien. - L'association entre un mobilier de la fin du Bronze ancien et un mobilier hallstättien pourrait correspondre à un tumulus ancien réutilisé au début de l'âge du Fer. On connaît quelques cas de réutilisations de ce genre.
- A. et G. Gallay, Le Jura et la séquence Néoli-

thique-Bronze ancien. Arch. suisses d'Anthr. gén. 33, 1968, p. 1-84.

- C. Osterwalder, Die mittlere Bronzezeit im schweizerischen Mittelland und Jura (1971).
- On trouvera la publication détaillée des mobiliers des tombes de Lumbrein dans K. Spindler, Die frühbronzezeitlichen Flügelnadeln. ASSPA 57, 1972/73, p. 17-84.
- A. Hochstetter, Die Hügelgräberbronzezeit in Niederbayern. Materialhefte zur bayerischen Vorgeschichte A, 41 (1980).
- Voir G. Gallay (note 2).
- S. Junghans, E. Sangmeister et M. Schröder, Kupfer und Bronze in der frühen Metallzeit Europas. S.A.M. 2 (1968). - Les résultats de l'analyse (S.A.M. 2.3, p. 196-197, n° 7224 et S.A.M. 2.2, pl 43) sont: Sn 4,9. Pb traces. As 0,9. Sb traces. Ag 0,01. Ni 0,58. Au 0. Zn 0. Co 0. Fe +. - Voir aussi A. Gallay, Origine et expansion de la civilisation du Rhône. IXe congrès U.I.S.P.P. Nice (1976). Colloque 26, p. 21 (évolution des pourcentages en étain au cours du Bronze ancien).
- Nous remercions M. Wiesendanger, directeur, et M. Roth qui nous ont accueillis au Musée de Lausanne et aimablement transmis la documentation que nous présentons dans cet article.

La gorgiera di Sierre-Piney

La gorgiera di bronzo scoperta per caso nel 1979 può essere paragonata come forma ad alcuni esemplari nordici similari del bronzo (periodo II), mentre il decoro si avvicina molto allo stile della valle del Rodano.

La scoperta di oggetti simili a Bex VD con tre spille, permette di datare le gorgiere di Sierre, Bex e Saillon VS nel periodo di transizione dal antico al medio bronzo, cioè sarebbero più anziane delle gorgiere nordiche. Il decoro fa pensare a un origine locale di questi magnifici gioielli femminili. S.S.

**Amtliche Meldestellen für archäologische
Bodenfunde im Wallis und den angrenzenden
Gebieten**

**Adressé des services archéologiques officiels en
Valais et dans les régions avoisinantes**

Bern	Hans Grütter Archäologischer Dienst Bernstrasse 7A 3005 Bern	031 43 34 54
Genève	Charles Bonnet Bureau cantonal d'archéologie ch. du Bornalet 16 1242 Satigny GE	022 53 16 34 ou 022 53 13 12
Martigny	François Wiblé Direction des fouilles d'Octodurus Case postale 269 1920 Martigny	026 2 65 45
Ticino	Pierangelo Donati Castello Grande 6501 Bellinzona	092 25 42 96
Vaud	Denis Weidmann, Monuments Historiques et Archéologie Place Riponne 10 1005 Lausanne	021 44 72 33
Valais	François O. Dubuis Service des Monuments historiques et Recherches archéologiques Route de Loèche 11 1950 Sion	027 21 68 10

Couverture

Titelbild

Copertina

6 1983 2 archäologie der schweiz
archéologie suisse
archeologia svizzera



»Drachme« de la deuxième phase de monnayage veragre. Dia-
mètre 15,5 mm.

»Drachme« der zweiten Münzserie der Verager.

»Drachme« della seconda serie di monete dei Veragri.

Photographie: Bernard Dubuis, Sion.

Imprimé avec l'appui financier de la Commune de Martigny.

Communes et sites principaux mentionnés dans ce cahier.

