



## BRAMOIS, maison d'habitation

rue du Vieux Village 36

Documentation et analyse succinctes du bâtiment

Alessandra Antonini  
Marie-Paule Guex

Décembre 2010

**Bramois, maison d'habitation**

**rue du Vieux Village 36**

**Documentation et analyse succinctes du bâtiment**

*Alessandra Antonini  
Marie-Paule Guex*

*Rapport du 15. 12. 2010*

## **CADRE GENERAL DU MANDAT**

Notre bureau a été mandaté par le Service des Bâtiments, monuments et archéologie, à la demande de M. Renaud Bucher, conservateur des monuments, pour effectuer une analyse succincte de la maison d'habitation privée, à la rue du Vieux Village 36.

La maison est située au centre de la zone « Vieux village » qui fait partie selon l'inventaire ISOS du « Noyau de l'agglomération historique » (zone 1.1.) d'un village classé d'importance nationale. L'objectif de sauvegarde est ici le plus élevé : *A = sauvegarde de la substance par conservation intégrale de toutes les constructions et composantes du site ; interdiction de démolir, pas de constructions nouvelles, prescriptions de détail en cas d'interventions.*

Le mandat comprenait la documentation succincte des deux étages supérieurs de la bâtisse (photos) avec un constat archéologique documenté sur des photos numériques (1 jour). Vu l'intérêt que présente la bâtisse, nous avons étendu nos observations sur tous les espaces accessibles. Lors de notre intervention, la cave et le rez-de-chaussée, ainsi que les étages 2 et 3 avec les combles étaient vides. L'appartement du 1<sup>er</sup> étage étant encore occupé et les murs crépis, aucun constat n'a pu être fait.

L'étude de terrain a été effectuée le 30 septembre 2010 par Alessandra Antonini et Marie-Paule Guex. Notre documentation comporte une partie descriptive succincte ainsi qu'une documentation graphique sur photos.

Le 6 décembre, nous sommes retournés sur place avec le dendrochronologue Martin Schmidhalter, Brig, pour qu'il puisse faire des prélèvements dans les poutraissons et dater les différentes phases de construction que nous avons pu différencier par l'analyse archéologique.

## **CONSTAT GENERAL**

### **Disposition des locaux**

Le bâtiment est constitué de trois niveaux en maçonnerie (cave profonde, rez-de-chaussée et 1<sup>er</sup> étage) et de deux étages en matériaux mixtes : au 2<sup>e</sup> et 3<sup>e</sup> étage les parois sont du côté rue (nord), en madrier doublé plus tard de maçonnerie et du côté sud, entièrement en maçonnerie. Côté rue (nord) se situent les caves et les pièces d'habitations ; sur l'arrière (sud), les escaliers et les cuisines.

La cave et le rez-de-chaussée étaient à l'origine accessibles uniquement depuis le côté sud (partie non excavée de la maison). Ces deux niveaux étaient subdivisés en deux pièces de surface égale par une cloison en bois emboîtée dans la rainure de la solive médiane des plafonds.

Les étages 2 et 3 sont aménagés selon le même plan : au nord, se situe la chambre de séjour en madrier chaîné (5.20 m de côté), joutée à l'est d'une chambre étroite (largeur env. 2 m) et au sud, la cuisine. Le plafond des chambres du 2<sup>e</sup> étage et le plancher du 3<sup>e</sup> étage étaient emboîtés dans la double rainure des solives médiane et latérales. La rainure du plafond est intaillée dans les solives latérales à une hauteur légèrement plus basse que dans la solive médiane. L'effet de plafond oblique est particulièrement bien visible au 3<sup>e</sup> étage.

### **Phases de construction et de datation**

Les différents ressauts de maçonnerie visibles en façade occidentale (entre les étages inférieurs de la moitié nord du bâtiment, les étages supérieurs de cette partie et la moitié sud de la maison) indiquent que la moitié inférieure de l'édifice côté rue, le 1<sup>er</sup> étage probablement inclus<sup>1</sup>, fait partie d'une première phase de construction. Le rapport de dendrochronologie confirme notre constat superficiel.

---

<sup>1</sup> A vérifier par un décrépiage des façades.

Cette partie la plus ancienne du bâtiment englobant les deux niveaux de caves subdivisées par une cloison en bois (un niveau en sous-sol et un niveau de plain-pied) a été construite après 1341<sup>2</sup>.

Lors d'une prochaine phase de construction sont construits en même temps les 2<sup>e</sup> et 3<sup>e</sup> étages en madrier chaîné. La pièce de séjour du 2<sup>e</sup> étage était accessible depuis le sud, tandis qu'une porte donnait à l'est sur une galerie couverte (cette face du *Blockbau* n'a jamais été exposée aux intempéries). Depuis cette galerie, on accédait probablement par un escalier extérieur au 3<sup>e</sup> étage, où seule la porte orientale est d'origine. L'escalier qui permettait d'accéder à la porte sud du 2<sup>e</sup> étage n'a pas pu être repéré (l'escalier à vis actuel est plus récent).

Selon la datation dendrochronologique, cette surélévation du bâtiment a eu lieu après 1492<sup>3</sup>. Le fourneau en pierre ollaire, daté de 1541, fait partie de l'aménagement interne du 2<sup>e</sup> étage ; il est, comme c'est souvent le cas, plus récent que la pièce elle-même. Les deux chambres superposées en madrier sont contemporaines des cuisines dans la partie sud du bâtiment.

Les étages en bois ont par la suite été doublés sur leur face extérieure par un parement en maçonnerie. Ces travaux sont vraisemblablement contemporains de la construction de l'escalier à vis actuel qui relie les étages à l'intérieur de l'édifice (il condamne les entrées qui donnaient accès aux locaux du rez-de-chaussée, ainsi qu'une ancienne ouverture du 3<sup>e</sup> étage). Ils semblent également être contemporains du remplacement des galeries superposées longeant la façade orientale par une chambre boisée et doublée de maçonnerie, de l'agrandissement de la cuisine par la construction d'une nouvelle façade orientale alignée sur celles des petites chambres latérales, ainsi que du remplacement de la toiture par une nouvelle charpente avec une pente plus accentuée.

Cette importante modification de l'enveloppe extérieure du bâtiment et de sa liaison verticale intervient vers 1726, datation donnée par le rapport de dendrochronologie pour la boiserie des petites chambres latérales et la poutre faîtière de la toiture.

### Appréciation

L'état de conservation des deux étages supérieurs en madrier peut être qualifiée de mauvaise. Les madriers sont en partie pourris, les ouvertures sont toutes transformées au moins partiellement, les plafonds manquent et les boiseries des deux chambres latérales sont démontées. Le seul élément en bois dont l'état est plus ou moins bon est la paroi orientale de la chambre de séjour avec la porte d'origine donnant sur l'ancienne galerie (2<sup>e</sup> et 3<sup>e</sup> étage).

Néanmoins, ce bâtiment est de première importance pour le village de Bramois. Avec une datation vers le milieu du XIV<sup>e</sup> s. pour sa partie la plus ancienne, il s'agit, selon nos connaissances actuelles, du bâtiment d'habitation le plus ancien de Bramois daté par dendrochronologie et encore conservé en élévation. Au niveau de la commune de Sion, on peut le comparer aux maisons seigneuriales constituant les premiers édifices habitables sur la colline de Valère (XIII<sup>e</sup> s., avec de premiers agrandissements au XIV<sup>e</sup> s.). Si, à première vue, ce bâtiment peut sembler insignifiant, avec des ouvertures modifiées à plusieurs reprises et sans décors, son analyse même succincte peu révéler des surprises insoupçonnées et décisives pour la connaissance de notre patrimoine : chaque bâtiment constituant un maillon pour comprendre les origines de nos villages.

Selon l'historien A. Lugon, à Bramois, la communauté locale commence à prendre en charge l'organisation pratique de la vie rurale dès le début du XIV<sup>e</sup> siècle, substituant le Chapitre, le vidomne et le châtelain qui détenaient le pouvoir auparavant<sup>4</sup>. La maison que nous avons analysée date donc du tout début de cette phase durant laquelle les villageois commencent à s'autogérer en tant que commune. Toujours selon Lugon, deux bâtiments semblent avoir existé sur cet emplacement au XV<sup>e</sup> siècle : les maisons *Pierre Zermettion* et *Agnesona*, fille de *Willermetus Jenini*<sup>5</sup>. Il s'agit, d'après ce

---

<sup>2</sup> Base de datation la date d'abattage de 6 poutres du solivage de la cave avec le montant d'une porte et du solivage du rez-de-chaussée. Cf. Martin Schmidhalter, Dendrolabor Wallis, Brig, décembre 2010. Rapport de dendrochronologie remis aux Monuments historiques.

<sup>3</sup> Base de datation la date d'abattage de 6 poutres du madrier du 2<sup>e</sup> et du 3<sup>e</sup> étage.

<sup>4</sup> Antoine Lugon, « Lieux et gens de Bramois du bas Moyen Age au milieu du XVIII<sup>e</sup> siècle », *Annales Valaisannes*, 1985, 154.

<sup>5</sup> A. Lugon, ditto, 168, no 39.

que l'on sait aujourd'hui, d'une seule maison séparée encore à cette époque verticalement en deux parties.

## LES CONSTATS EN DETAIL

### **Cave (côté rue)**

- paroi nord : deux ouvertures d'origine de type « saut-de-loup ». (**fig. 1**)

- paroi sud : deux portes et deux niches d'origine. La pièce était subdivisée en 2 locaux. La solive centrale du plafond est rainurée et devait recevoir la paroi intermédiaire en bois (**Re14 A et B**).

La porte ouest a été transformée par l'ajout d'un arc et d'un piédroit du côté ouest (**Re 14 B**). Cette transformation pourrait être contemporaine de l'ajout de la cage d'escalier à vis.

La porte est également été modifiée par l'ajout des montants actuels de bois (**Re 14 C**).

### **Rez-de-chaussée**

#### *Local semi enterré au sud*

- paroi nord : présence de deux portes contiguës séparées par un large pilier en maçonnerie (**Re 13**). Le seuil des deux portes se situe à la même hauteur que celui de l'entrée actuelle de la maison (côté impasse). Ces 2 portes reflètent une subdivision du grand local côté rue en deux pièces comme la cave au-dessous.

#### *Grand local au nord (côté rue)*

- parois nord, ouest et sud: toutes les ouvertures actuelles sont percées; la porte ouest reprend une fenêtre arquée d'origine dotée d'un cadre en tuf mouluré (double cavet) (**fig. 2**). La solive médiane rainurée du plafond indique l'emplacement de la paroi intermédiaire (**Re14A**).

#### *Au niveau du Rez-de-chaussée on distingue trois phases de constructions*

- 1<sup>e</sup> phase : Le grand local au nord (côté rue), subdivisé en deux pièces, était à l'origine accessible uniquement depuis l'arrière du bâtiment. Le local (ou espace) au sud devait avoir un sol à hauteur unique, situé au niveau de la rue et des portes jumelées donnant accès au deux pièces au nord. 2 escaliers devaient donner accès aux caves.

- 2<sup>e</sup> phase : Les deux portes jumelées sont ensuite transformées en niches/fenêtres sous linteau arqué et habillées de stuc rose (**Re14A**).

- 3<sup>e</sup> phase : La niche/fenêtre occidentale est bouchée définitivement par l'installation de la cage d'escalier à vis. Sur sa face nord, une niche rectangulaire reste visible (**Re 14A**).

La niche/fenêtre orientale est également bouchée puis transformée sur sa face nord en niche rectangulaire (les deux niches rectangulaires ne sont pas situées à la même hauteur).

### **1<sup>e</sup> étage**

Etage encore occupé.

Le décrochement horizontal visible en façade ouest, à la hauteur du linteau de la fenêtre, indique le passage de l'élévation en maçonnerie à la partie en madrier. La saillie résulte du doublage du madrier par un parement en pierre. Le contrefort visible à côté de la cheminée a vraisemblablement été rajouté pour stabiliser la maçonnerie (ajout éventuellement lors du doublage de la partie en madrier ?).

## 2<sup>e</sup> étage

### *Cuisine*

La cuisine n'ayant pas fait l'objet de travaux de décrépissage lors de notre visite, aucune observation n'a été possible.

### *Salle de séjour en madriers*

- paroi sud : comporte la porte d'accès primitive et la niche de chargement du poêle (**Re 8**).

Porte d'accès d'origine donnant sur la cage d'escalier : seul le montant ouest est d'origine ; sur les trois autres côtés, la porte a été agrandie, puis bouchée et remplacée par la porte actuelle. Montant d'origine : poteau vertical avec moulure simple du côté intérieur (**fig. 3**).

La niche de chargement du poêle est aménagée d'origine dans la paroi. Le fourneau était chargé depuis la cuisine ; sur la face de la pierre inférieure se lit la date « 1541 » (**fig. 4**). Le montant ouest de l'ouverture a été repris lors du percement de la porte actuelle.

- paroi est : comporte la porte latérale primitive et un percement récent (**Re 9**).

Porte d'origine (hauteur 1.40 m) permettant l'accès à la chambre latérale. Les montants latéraux sont d'origine (non moulurés, mais avec une frise dentelée au bord supérieur de la face est). Le linteau a été rehaussé postérieurement.

La niche traversante dans la partie nord de la paroi entre la salle et la chambre a été percée.

- paroi ouest : toutes les fenêtres percent le madrier primitif (**Re 10**). La fenêtre nord remplace une fenêtre d'origine plus petite (hauteur 55 cm) dont il subsiste la rainure du montant nord. La fenêtre sud remplace une fenêtre percée elle aussi (hauteur 80 cm), bouchée par de la maçonnerie.

- paroi nord : les deux fenêtres actuelles remplacent chacune une fenêtre primitive de petite taille (hauteur 55 cm) dont il subsiste les montants ouest (**Re 11**).

- plafond : à l'origine encastré dans une rainure indépendante de celle du plancher de l'étage supérieur. La rainure dans les solives latérales se situe légèrement plus bas que la rainure tracée sur les faces latérales de la solive médiane (**Re 8 et Re 11 : A**).

Croix gravée sur la face inférieure de la poutre médiane (**fig. 5**).

### *Chambre latérale, en boiserie doublée de maçonnerie*

- les parois nord, est et sud étaient constitués d'une boiserie formée de planches verticales insérées dans les rainures d'un cadre de poteaux moulurés et de sablières (**Re 12**). Cette boiserie a été dès le début doublée de maçonnerie (aucune usure sur la face extérieure du bois).

Le changement de système constructif indique que cette chambre est un ajout contre la chambre en madrier. L'avancée du madrier croisé a d'ailleurs été sciée pour la mise en place du poteau de la boiserie. L'extension des caves sous-jacentes et l'aspect non use de la face extérieure orientale du madrier de la chambre de séjour indiquent cependant que cette chambrette remplace un espace couvert préexistant, probablement une galerie couverte.

- fenêtre de la paroi nord : percée dans la maçonnerie qui double les lames de la boiserie. Elle remplace peut-être une ouverture plus petite (**Re12**).

## 3<sup>e</sup> étage

### *Cage d'escalier entre le 2<sup>e</sup> et le 3<sup>e</sup> étage*

La fenêtre actuelle remplace une ancienne ouverture (primitive ?) bouchée au niveau du 3<sup>e</sup> étage et recouverte par le crépi de l'escalier à vis. Ceci confirme que la cage d'escalier actuelle ne fait pas partie du dispositif primitif de liaison entre les étages (**Re 7**).

### **Cuisine**

- paroi sud : une limite verticale irrégulière de la maçonnerie indique que la partie sud-est de ce local a été reconstruite avec la mise en place de la chambrette latérale boisée et son doublage de maçonnerie (**Re 6**).

- cheminée : la hotte maçonnée du fourneau du 2<sup>e</sup> étage moule et remplace des tronçons de madrier de la chambre voisine (**Re 1**).

### **Salle de séjour en madriers**

- paroi sud : porte percée sur ses 4 côtés (**Re 1**). Ouverture aménagée avec la construction de la cage d'escalier au plus tard. La porte orientale (depuis la galerie) pourrait dans un premier temps avoir constitué le seul accès de cet étage.

Dans l'angle sud-est de la salle, la surface calcinée du bois dans cette zone semble indiquer la présence d'un ancien fourneau (ou d'un accident lié au fourneau de l'étage inférieur ?).

- paroi est : porte entièrement d'origine dotée d'un linteau légèrement arqué (hauteur 105 cm, largeur 75 cm). Elle constitue l'accès à la chambre latérale (ancienne galerie) et s'ouvre du côté intérieur (**Re 2**).

- paroi ouest : les fenêtres actuelles sont percées dans le madrier, mais sont contemporaines du doublage en maçonnerie de la façade (**Re 3**). Le madrier a été découpé sur une largeur beaucoup plus large que les fenêtres actuelles. Cette découpe pourrait s'expliquer si les ouvertures actuelles remplacent une série d'ouvertures contiguës plus petites séparées par des poteaux verticaux (comme les deux fenêtres jumelées en paroi nord, cf. Re 4).

Le plafond d'origine est trop bas pour avoir pu exister avec ces fenêtres.

- paroi nord : les deux fenêtres actuelles remplacent deux fenêtres d'origine plus petites (hauteur 45 cm, largeur 30 cm) ; le bas du montant central actuel fait partie des ouvertures d'origine (**Re 4**).

- plancher : d'origine. Les planches sont encastrées dans la solive centrale est-ouest ; les encoches au milieu de la solive servent à insérer les planches avant de les glisser latéralement dans les rainures.

- plafond : à l'origine composé de deux pans obliques. Il subsiste la rainure dans les parois ouest et est, et le négatif dans les parois nord et sud (**Re 1, 2, 3 et 4**). La solive médiane nord-sud ne comporte pas de rainure ; elle appartient vraisemblablement à un renouvellement de la charpente.

### **Chambre latérale, en boiserie doublée de maçonnerie**

-paroi nord : la fenêtre actuelle correspond à la partie supérieure d'une porte contemporaine de la boiserie de son doublage en maçonnerie (un petit balcon ? **Re5**).

### **Charpente de la toiture**

Elle remplace la charpente d'origine indiquée par le biais que forme l'extrémité des poutres des parois nord et sud (**Re 1 et 4**).

Martin Schmidhalter, Dendrolabor Wallis, Brig, Dezember 2010. Dendrodatierung.  
Labornummern 99396 – 99412.

#### VS/BRAMOIS-RUE DU VIEUX VILLAGE 36

Datierung der Bauphasen :

1341 n. Chr. für den Keller.

1492 n. Chr. für den Blockbau im 3. Und 4. OG.

1728 n. Chr. für die ostseitige Erweiterung im 3. Und 4. OG (Versteinerung) und den Firstbalken.

#### DENDROPROBENLISTE

Nr. 99396	1492	Bp 1	4. OG, Westwand, oberster Kantholzbalken 6. Dezember 2010
Nr. 99397	1490	Bp 2	4. OG, Ostwand, oberster Kantholzbalken 6. Dezember 2010
Nr. 99398		Bp 3	3. OG, Südwand, 4. unterster Kantholzbalken 6. Dezember 2010
Nr. 99399	1465	Bp 4	3. OG, Südwand, 3. unterster Kantholzbalken 6. Dezember 2010
Nr. 99400	1479	Bp 5	4. OG, Südwand, 7. oberster Kantholzbalken 6. Dezember 2010
Nr. 99401		Bp 6	Estrich, Osthälfte, 2. Sparren von Norden 6. Dezember 2010
Nr. 99402	1728	Bp 7	Estrich, Firstbalken 6. Dezember 2010
Nr. 99403	1491	Bp 8	4. OG, Westhälfte, Bodenbrett, 10. von Norden 6. Dezember 2010
Nr. 99404		Bp 9	3. OG, Erweiterung Ost, Deckenbalken Mitte 6. Dezember 2010
Nr. 99405	1728	Bp 10	3. OG, Erweiterung Ost, Ostwand, Rähm 6. Dezember 2010
Nr. 99406	1723	Bp 11	3. OG, Erweiterung Ost, 3. Sparren von Norden 6. Dezember 2010
Nr. 99407	1341	Bp 12	Keller Nord, 2. Deckenbalken von Osten 6. Dezember 2010
Nr. 99408	1341	Bp 13	Keller Nord, 3. Deckenbalken von Osten 6. Dezember 2010
Nr. 99409		Bp 14	Keller Nord, 5. Deckenbalken von Osten 6. Dezember 2010
Nr. 99410	1328	Bp 15	Keller Nord, 6. Deckenbalken von Osten 6. Dezember 2010
Nr. 99411	1296	Bp 16	Keller Nord, 2. Türsturz Ost 6. Dezember 2010
Nr. 99412	1289	Bp 17	Keller Nord, 4. Deckenbalken von Osten 6. Dezember 2010

Kursiv: Einzelholzdatierung





Fig\_01.JPG

Cave, paroi nord. 2 ouvertures d'origine de type "saut-de-loup".



Fig\_02.jpg

Façade ouest, rez-de-chaussée: la porte actuelle reprend une fenêtre arquée d'origine dotée d'une cadre en tuf mouluré en double cavet.



Fig\_03.JPG

2e étage, salle de séjour, paroi sud. Porte d'origine (murée) dont il ne subsiste que le montant ouest, orné d'une moulure simple.



Fig\_04.jpg

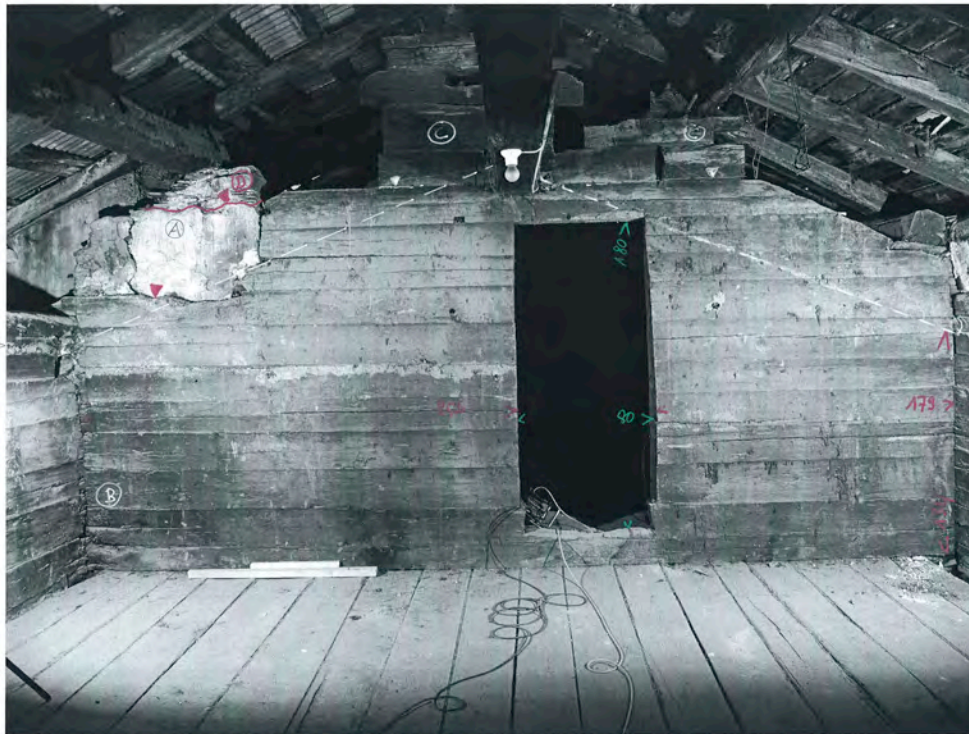
2e étage, salle de séjour (avant démontage). Le fourneau en pierre ollaire était chargé depuis la cuisine. Une date figure sur la face de la pierre inférieure: 1541.



Fig\_05.JPG

2e étage, plafond de la salle de séjour. Croix gravée sur la face inférieure de la poutre médiane.

Bramois 2010, rue du Vieux Village 36  
3e étage, salle, vue sud



- A = das condent chenné
- B = bois colone + emplacement chauffage
- C = éléments de bois épais pr soutenir charpente
- D = bridage pr charpente

← Rainure soutien des planches (5cm largeur, 5cm prof.)

Re01.jpg

Bramois 2010, rue du Vieux Village 36  
3e étage, salle, vue est



- A rainure soutien planches planché

Re02.jpg

Bramois 2010, rue du Vieux Village 36  
3e étage, salle, vue ouest



A : panneau plafond  
intérieur aux fenêtres

Re03.jpg

Bramois 2010, rue du Vieux Village 36  
3e étage, salle, vue nord



- (A) 2 poutres primitives:  
30X45 cm
- (B) bois ancienne toiture
- (C) bois ajouté par charpente  
postérieure à la primitive
- (D) empreinte de mortier de bois  
contemp. à (C)
- (E) pas d'empreinte bois, mais trace = ?  
en retraitement de colle ou transversali
- (F) empreinte de bois, d'un poutre  
dat l'abolition = coupée de bois
- (G) maçonnerie peut être contemp.  
de (C), d'après actuelle ?
- (H) mais réflexion, entre cope  
de (D)

Re04.jpg

Bramois 2010, rue du Vieux Village 36  
3e étage, chambre, vue nord



- A ancienne boiserie
- B doublage façade en maçonnerie (répété de part et d'autre, en pierre de pisé?) motif de bois de la sablière ajournée = C, D, G, re4
- C maçonnerie en cloison = H, re4
- D porte, d'origine de la doublage de la cheminée, remplacé par une fenêtre

Re05.jpg

Bramois 2010, rue du Vieux Village 36  
3e étage, cuisine, vue sud-ouest



- A maçonnerie d'origine
- B maçonnerie = doublage moellon, chambrille, remplacé par d'origine arrière

Re06.jpg



Re7A

Bramois 2010, rue du Vieux Village 36  
3e étage, cuisine, vue ouest

A = pointant W de joint (d'origine ?) départ  
de l'angle SW de la fenêtre  
avec trou d'arrêtement du linteau

B = joint sup joint d'origine vers le S  
mais joint W ≠ aligné

→ Re7B

Re07A.jpg



Bramois 2010, rue du Vieux Village 36  
3e étage, cuisine, vue ouest

A = fenêtre d'origine linteau,  
remplacée par poste B

← Re7A

Re07B.jpg

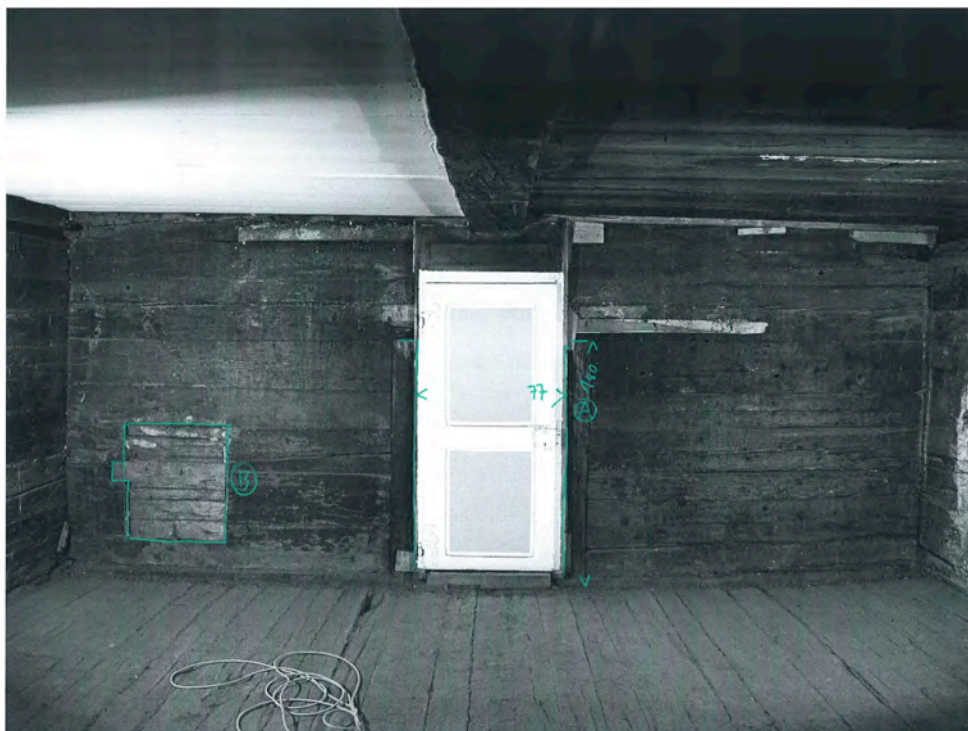
Bramois 2010, rue du Vieux Village 36  
2e étage, salle, vue sud



- A rampe du plafond manquant sous le toit, 4 cm prof
- B porte d'origine (agrandie, voir boudoir)
- C = reprise planches 3<sup>e</sup>
- D = porte percée avec caissons anciens. Partait E = insert boiserie
- E = foyer poêle
- F = cheminée, feu déviniée

Re08.jpg

Bramois 2010, rue du Vieux Village 36  
2e étage, salle, vue est



- A porte d'origine
- B niche haussmannienne percée

Re09.jpg



Bramois 2010, rue du Vieux Village 36  
2e étage, salle, vue ouest

A = fuite paroi  
B = fuite d'origine



Re10.jpg

Bramois 2010, rue du Vieux Village 36  
2e étage, salle, vue nord

A = rainure plafond  
B = 2 fuites d'origine



Re11.jpg

Bramois 2010, rue du Vieux Village 36  
2e étage, chambre, cue nord



A = front vertical de la façade N  
l'ubois : également ajouté  
B = fenêtre percée - Rivoltée de pierres

Re12.jpg



Bramois 2010, rue du Vieux Village 36  
Cave intermédiaire, vue nord

A = pilier en sautoir / bas (vent ?)  
≡ entité isolée  
B = gale (lié avec A ?)  
C = front mur, lié avec B ou A ?  
(avec C et A support... ?)  
D = bande (entre A et C) premier front / suite  
sous arc  
E = bande de D

Re13.jpg



A paroi apertoirée  
B 2 portes d'origine, un  
pilier qui fait maintenant  
C fenêtre sous arc, habitée  
de deux

Re 14B  
↓

↙ Re 14C

Re14A.jpg



A porte de cave, d'origine.  
Reprise au coup par  
ajout d'un poutre  
B paroi.

↑ Re 14A

↙ Re 14C

Re14B.jpg

Bramois 2010, rue du Vieux Village 36  
Cave inférieure, vue sud



Re14A

- A partie de cave d'origine  
restant de bois-joint
- B séparé en bois de  
2 caves

Re 14B

Re14C.jpg