

**Programme Interreg III**  
**« premières traces de l'homme dans les vallées alpines »**

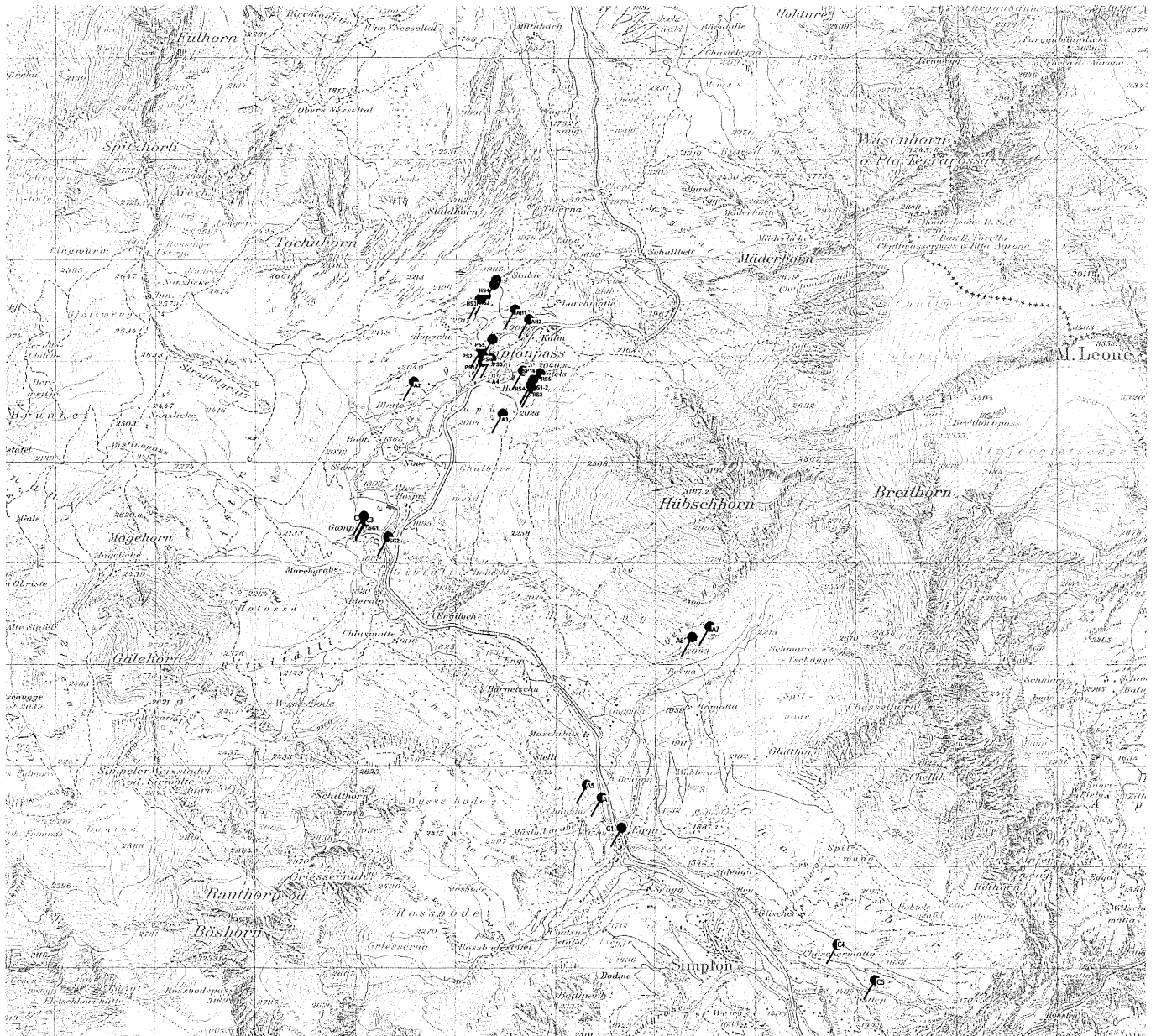
**Campagne de prospection dans la région du Simplon**  
**4. – 15. août 2003**

**Rapport préliminaire**



**Ph. Curdy, P. Crotti, U. Leuzinger**  
**Musée cantonal d'archéologie, Sion**

**Sion, 8 avril 2004**



carte de distribution des indices d'occupations humaines (voir dépliant annexe)

# Rapport préliminaire

Programme Interreg III  
« premières traces de l'homme dans les vallées alpines »  
Campagne de prospection dans la région du Simplon  
4. – 15. août 2003

Ph. Curdy, P. Crotti, U. Leuzinger  
Musée cantonal d'archéologie, Sion

## Introduction

La campagne de prospection menée en été 2003 s'inscrit dans le programme Interreg IIIa Italie-Suisse «Premières traces de l'homme dans les vallées alpines». Ce projet est coordonné du côté valaisan par le musée cantonal d'archéologie et du côté italien par la région Piémont.

Il bénéficie de l'appui scientifique du musée cantonal d'archéologie et d'histoire de Lausanne et du soutien financier de plusieurs institutions et associations : l'Archéologie cantonale (Service des bâtiments, monuments et archéologie VS), l'association valaisanne des Musées, la Stiftung Emil Schmid, Brigue et Archeotalpa, Bâle.

Cette première campagne de prospection, menée du 4 au 15 août, visait essentiellement à mettre en évidence la présence d'occupations mésolithiques dans les environs du col du Simplon, en complément aux informations livrées par les fouilles menées dans la région limitrophe de l'Alpe Veglia.

L'équipe de terrain, basée à Simplon Village se composait de plusieurs chercheurs et étudiants: Céline Andrey, Jérôme Bullinger, Pierre Crotti, Christophe Cupillard, Nicole Cupillard, Philippe Curdy, Vincent Dayer, Serge Hofer, Renata Huber, Tobias Imboden, Urs Leuzinger, Catherine Leuzinger-Piccand, Patricia Meyer, Patrick Moser, Gervaise Pignat.

Outre des observations de surface, quelques forages à la tarière ont été entrepris dans les zones à sédimentation favorable. Les découvertes révèlent des indices d'occupation qui couvre une large période, du Mésolithique à l'époque moderne. Les découvertes sont présentées ci-après dans l'ordre chronologique.

## Mésolithique

Les prospections ont permis de localiser une quinzaine d'indices d'occupations « mésolithiques », toutes localisées aux alentours du col. Certains points de découverte ont livré plusieurs voire de nombreux artefacts (RS 2) et peuvent être considérés comme des *sites*, d'autres constituent des trouvailles isolées méritant d'être confirmées. Certains ensembles sont clairement attribuables du Mésolithique, d'autres ne sont pas datables. Cependant, on peut admettre que la majorité ou même l'ensemble des artefacts, en l'absence, pour l'instant, d'autres éléments de datation, est à rattacher au Mésolithique au sens large.

Les découvertes ont été faites le long de sentiers touristiques et concernent les abords de lacs ou de petites dépressions aujourd'hui en partie asséchées. Les recherches menées en dehors du périmètre du col, sur des emplacements similaires, soit en bordure de petits lacs (Holiecht et Bistinepass), n'ont pas livré de traces similaires.

Les emplacements des découvertes au col, relevés par GPS (précision de 5 à 10 m) ont été réunis en 3 secteurs : Col du Simplon (**PS**), Rötelsee (**RS**) et Hopschusee (**HS et AH**).

Les prospections ont été menées de manière répétée aux mêmes emplacements, mais la couverture végétale assez dense (prairies naturelle d'altitude et végétation arbustive) et la poussière due à la sécheresse n'ont pas facilité le travail d'observation. Les résultats préliminaires, malgré leur intérêt et le nombre d'indices révélés, devront être complétés par des travaux complémentaires menés sous de meilleures conditions : au début de la saison estivale, avant que la couverture herbeuse ne soit trop dense.

### **Col du Simplon. Ancien lac à l'ouest de l'Hospice.**

#### **PS 1(anciennement SP1), col du Simplon, 645°155/121°815**

Non loin de la route du col, en bordure de la vaste dépression partiellement asséchée qui s'étend à l'ouest de l'hospice, P. Crotti met au jour le 5.8.2003 sur un chemin, à proximité d'un bassin aménagé récemment (mare aux canards), 1 éclat en cristal de roche à enlèvements irréguliers (**PS1/1.1**). Le lendemain, il récolte d'autres fragments de cristal de roche taillé au même emplacement: 1 lamelle (**PS1/2.1**), 3 éclats ainsi que 6 esquilles. Cet ensemble se rattache au Mésolithique au sens large.

#### **PS2 (anciennement SP3), col du Simplon, 645°133/121°894**

A quelques dizaines de mètres du précédent point, P. Crotti découvre le 6.8.2003 une armature de flèche mésolithique en cristal de roche (**PS2/1.1**). Le microlithe mesure 13,5 mm de longueur, 4,2 mm de largeur et 1,2 mm d'épaisseur. Il s'agit d'une micro-pointe à retouche unilatérale. La fine retouche du bord droit est partielle (distale et mésiale). Cette armature est attribuable au Mésolithique ancien au (Sauveterrien). Deux éclats de cristal de roche ont été trouvés au même emplacement.



#### **PS3 (anciennement SP4), col du Simplon, 645°260/121°839**

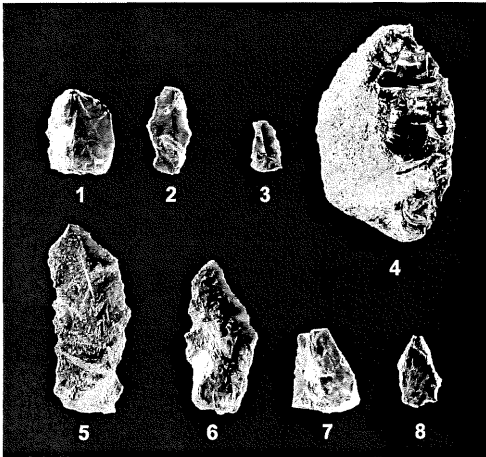
Le 7.8.2003 C. Andrey trouve, à l'ouest de la route du col, le long d'un sentier, un petit éclat de cristal de roche non datable, mais probablement contemporain des autres pièces découvertes à proximité (**PS1 et PS2**).

#### **PS4 (anciennement SP5), col du Simplon, 645°150/121°874**

U. Leuzinger découvre le 8.8.2003, à une cinquantaine de mètres du **PS1**, sur une éminence qui borde la dépression, un éclat de cristal de roche qui s'intègre dans l'ensemble des trouvailles de ce secteur, qui se situe sur le rivage d'un ancien marais ou lac.

#### **PS5 (anciennement SP11), col du Simplon, 645°233/122°016**

P. Meyer récolte le 12.8.2003, sur le sommet d'une autre colline qui surplombe au nord l'ancien lac situé au sommet du col, une série de gros éclats de cristal de roche sur un chemin très fréquenté. L'inventaire comprend 1 lamelle (**PS5/1.2**) et 8 éclats, parmi lesquels on relève la présence d'une pièce retouchée (**PS5/1.1**), où la surface naturelle du prisme est encore intacte (présence d'inclusions de chlorite). Cette pièce mesure 27.3 mm de long, 23.3 mm de large pour une épaisseur de 11.1 mm. Le plan de frappe est esquillé, le bord gauche présente des retouches irrégulières sur la face supérieure.



Cristaux de roche taillés (1.4, éclats à enlèvements irréguliers ; 2.3, lamelles ; 5, lame à enlèvements irréguliers ; 6, lame ; 7, fragment de lame ; 8, éclat). 1-4 : marais de l'Hospice (PS1-1.1, PS1-2.1, PS5-1.2, PS5-1.1) ; 5 Hopschusee (HS1-1.1) ; 6-8, Rötelsee (RS1-1.1, RS2-2.2, RS2-2.3).

## Rötelsee

### RS1 (anciennement SP6), Rötelsee, 645'651/121'627

Le 8.8.2003, P. Crotti récolte une première lame en cristal de roche (**RS1/1.1**), sur la berge ouest du Rötelsee, un lac actuellement aménagé par une digue à quelques centaines de mètres à l'est de l'Hospice du Simplon. La lame, qui mesure 26.8 mm de long, 13.3 mm de large pour une épaisseur de 6.2 mm, date vraisemblablement du Mésolithique.

### RS2 (anciennement SP7), Rötelsee, 645'663/121'646

Sur une petite éminence, à proximité de RS1, en léger contrebas de la digue artificielle, P. Crotti découvre le même jour un second emplacement extrêmement riche. Le secteur sera régulièrement parcouru par les prospecteurs et va livrer un corpus important de 54 éléments, tous en cristal de roche. On y observe 1 fragment de nucléus (**RS2/2.1**), un fragment de lamelle (**RS2/2.2**), de nombreux éclats, esquilles et débris. La surface d'origine du prisme est souvent visible (**RS2/2.3**). La présence d'un nucléus et de nombreuses esquilles montre la présence d'une zone de débitage. Au vu de la technique, l'ensemble peut être attribué au Mésolithique.

Deux autres points (**RS3/SP14** et **RS5/SP17**) ont livré quelques indices qui méritent encore d'être vérifiés.

## Hopschusee

### HS 1 (anciennement SP2), à l'ouest de la cote 2017, 645'280/122'619

Le 6.8.2003, R. Huber récolte une lame en cristal de roche sur une éminence à quelque distance à l'est du Hopschusee. La lame, cassée en deux (**HS1/1.1**), mesure 33.5 mm de longueur, 13.6 mm de largeur pour une épaisseur de 5.2 mm. Le bord droit présente quelques retouches irrégulières dans sa partie distale. Une attribution au Mésolithique peut être tenue pour vraisemblable.

### HS2 (anciennement SP10), exutoire du Hopschusee, 645'176/122'474

Cet emplacement a été mis au jour le 11.8.2003 par U. Leuzinger. Il se situe sur une légère pente qui rejoint le bord du lac, à un emplacement très fréquenté (chemin de plus d'un mètre de large). Le secteur a été prospecté à plusieurs reprises et concerne une zone située entre les coordonnées 645'176/122'474 et 645'186/122'454. L'inventaire comprend 6 artefacts en cristal de roche dont un gros éclat triangulaire (**HS2/2.1**) et ainsi que 2 éclats en silex, dont l'origine probable se situe en Italie du Nord (radiolarite

rouge). Le plus grand d'entre eux présente des retouches dorsales (**HS2/1.1**). Une datation de l'ensemble u Mésolithique est probable.

### **HS3 (anciennement SP8), sud du Hopschusee, 645'120/122'437**

A proximité du lac, sur une éminence, N. Cupillard découvre le 11.8.2003 une esquille et un petit déchet en cristal de roche. Malgré plusieurs passages sur l'emplacement, aucun autre artefact n'y a été mis au jour.

### **HS4 (anciennement SP9), nord-est du Hopschusee, 645'267/122'590**

Le 11.8.2003, non loin de **HS1**, U. Leuzinger ramasse 2 petits éclats de cristal de roche, non datables, mais attribuables, vraisemblablement, comme le reste du mobilier récolté sur les rives du Hopschusee au Mésolithique.

Deux autres points, situés entre l'Hopschusee et le col, ont livré de maigres indices qui devront être confirmés :

### **AH1 (anciennement SP12), statue de l'aigle, 645'470/122'332**

C. Andrey et Ph. Curdy mettent au jour le 11.8.2003 sur une éminence au nord-est de la statue de l'aigle 1 déchet de cristal de roche, non datable.

### **AH2 (anciennement SP13), statue de l'aigle, 645'610/122'229**

Le même jour, une seconde esquille en cristal de roche est récoltée par C. Andrey et Ph. Curdy.

## **Gampisch**

### **SG1, Gampisch, 643'963/120'282**

U. Leuzinger ramasse sur le talus qui borde un ruisseau au nord du hameau de Gampisch, à proximité d'un petit pont un éclat en silex. Le talus entame en fait un ancien cône d'atterrissement (pied de versant) en bordure ouest de la grande dépression marécageuse (aujourd'hui drainée) entre l'Alte Spitel et Gampisch. Malgré des recherches assidues menées par l'ensemble des prospecteurs, aucun autre artefact n'a été mis au jour dans ce secteur. La pièce, un petit éclat facetté en radiolarite rouge de provenance d'Italie du Nord (à confirmer), laisse apparaître par endroits le cortex (**SG1/1.1**). La pièce mesure 18.3 mm de long, 9.5 mm de large pour une épaisseur de 3,1 mm. Une attribution au Mésolithique est probable.

## **Néolithique**

Au cours de la prospection, aucun élément attribuable avec certitude au Néolithique n'a été mis au jour. Seuls les résultats des analyse palynologiques menées au Simplon indiquent un impact humain sur la végétation, probablement dès cette période (Welten 1982, diagreamme 34, Hopschusee, DA7 :deux dates C14, dans une fourchette située entre 4000 et 3000 av. J.-C. en date calibrée). Une réévaluation de ces résultats par des travaux complémentaires est envisagée dans le cadre du projet Interreg III (mandat d'étude Université de Berne). Il faut relever que les abris sous blocs, utilisables au Néolithique comme bergerie ou habitat temporaire, paraissent assez peu nombreux dans la région du col. On sait de plus que les vestiges en plein air sont extrêmement discrets au Néolithique (présence très discrète d'activités liés à la chasse). En l'attente de résultats des analyses C14 en cours, les abris sous bloc et gisements prospectés sont présentés dans le chapitre « période incertaine ».

## Âges des Métaux

### **Ried/Brig-Burgspitz, LK 645'450/129'920**

La colline escarpée du Burgspitz serait le siège d'occupations préhistoriques (tessons découverts dans les années 1990) ; son point sommital est une éminence de faible superficie (cote 1125), escarpée et bordée du côté est par un replat, (cote 1118) ; on soupçonne ici la présence d'un ancien fossé. Le 13.8.2003, un passage sur place est programmé. Aucun vestige n'est repéré sur le sommet et deux forages à l'emplacement du fossé présumé ne donnent rien. A l'ouest de la chapelle, par contre, sur un replat d'une certaine superficie, un forage (645'445/129'925) dévoile la présence d'une importante couche archéologique dès 65 cm de profondeur environ : des fragments d'ossements et un esquille en cristal de roche y ont été récoltés, dans un sédiments limoneux cendreux très carbonneux.

En prospection de surface, plusieurs tessons datables au sens large de l'âge du Bronze ont été observés à proximité, le long du chemin qui relie la dernière station du chemin de croix à la chapelle. Un sondage de 2/4 m<sup>2</sup> sera probablement entrepris lors de la prochaine campagne.

### **Grengiols-Burghügel, LK 650'699/135'503**

Le même jour, à l'occasion d'une visite au musée de Binn (programmation de la campagne 2004 sur l'Albrun), un arrêt sur le Burghügel au-dessus de Grengiols a permis à P. Meyer de récolter dans une souche d'arbre effondré une tige torsadée en bronze de 65,9 mm de long et 4,6 mm de diamètre (probablement un fragment de torche du Bronze final).

### **RS4 (anciennement SP15), Rötelsee, 645'630/121'579**

J. Bullinger découvre le 13.8.2003 sur la rive sud-ouest du Rötelsee un fragment de bracelet en roche dure de section en D étroite. La surface est de couleur gris-brun, plus verdâtre dans l'épaisseur ; il doit s'agir de pierre ollaire assez compacte. Le fragment présente des dimensions de 33.9 mm de long pour 18.6 mm de large et de 9.5 mm d'épaisseur. Les parallèles sont bien connus au Premier Age du Fer dans la haute vallée du Rhône. A Gamsen, au pied même du col du Simplon, on a reconnu un atelier de taille (Vallesia LIV, 1999, p. 309, fig.7).

## Epoque historique

### **SP16 (anciennement SP16), au sud de l'hospice, 645'572/121'714**

Le 14.8.2003, Ph. Curdy découvre sur le chemin qui mène de l'hospice au Rötelsee quelques fragments de scories ; une observation plus attentive des lieux dévoile la présence d'une construction quadrangulaire enfouie sous la surface (quelques pierres d'un mur visibles dans le talus). Au centre, l'accumulation de scories paraît assez importante. On serait en présence d'un atelier de forge, probablement en relation avec l'hospice. Une datation C14 sur une scorie est en cours (SIMP-5).

## Période indéterminée

Au cours de la prospection, plusieurs abris sous roche ont été sondés et des prélèvements de charbons de bois pour datation au C14 ont été faits. En outre, plusieurs pierres à cupules, non mentionnées dans la littérature et non répertoriées dans la carte archéologique ont été découvertes.

### **SG2. Simplon, hameau de Gampisch, foyer, 644'209/120'077**

La colline qui surplombe le hameau de Gampisch, a fait l'objet d'une prospection intensive et 11 forages à la tarière y ont été entrepris, qui n'ont rien donné ; on a observé toutefois, sur des replats au sud-ouest de la colline une série d'aménagements de terrasses artificielles qui devaient supporter des bâtiments ; aucune trace de mur n'est visible sur les replats. A l'est de la colline, en bordure d'une légère dépression

marécageuse (asséchée cette année-là), un sondage est ouvert à l'emplacement d'une couche charbonneuse dense; il dévoile les traces d'un foyer d'environ 35 cm de diamètre (estimé) à 20 cm sous la surface, entouré de quelques pierres (documentation coupe et plan au 1/20). Deux échantillons ont été prélevés pour analyse C14 (SIMP-3 et SIMP-4).

## **Abris sous roche**

### **A1 Simplon, abri « Chnübla », 646'350/117'500**

Il s'agit d'un grand surplomb près du lieu-dit Schnübla, à proximité immédiate d'un ruisseau. Quatre forages à la tarière y sont entrepris le 6.8.2003 qui s'avèrent tous stériles.

### **A2 Simplon, abri « Blatte », 644'460/121'616**

Cet abri imposant se situe en amont du hameau de Blatte. Il est entouré par un grand mur de pierres sèches de près d'un mètre de hauteur. Lors d'un passage sur place le 5.8.2003, deux forages à la tarière complétés par un petit sondage de moins d'un mètre carré y sont entrepris. A 30 cm de profondeur, dans un sédiment fin limoneux sableux jaunâtre, une petite liseré de charbons est visible (date C14 en cours, SIMP-2). Aucun témoin archéologique n'y a été repéré.

### **A3 Simplon abri « cote 2065 », 645'350/121'300**

Il s'agit d'un petit abri situé sur le chemin qui mène au lieu-dit Holiecht. La face en surplomb, bien exposée en direction du sud-est, ne protège que de manière précaire du vent. Le 5.8.2003, deux forages à la tarière y sont entrepris, atteignant la profondeur de 80 cm dans un sédiment sablo-limoneux totalement stérile.

### **A4 Simplon, abri « jardin d'escalade » 644'350/121'800**

Un imposant pied de paroi en surplomb est prospecté le 5.8.2003. Actuellement utilisé par les alpinistes (jardin d'escalade), il dévoile la présence d'un petit muret de pierres sèches sur une large terrasse en replat de 5 m de profondeur, sans sédimentation (roche à 10 cm sous la surface). La zone s'est avérée totalement stérile.

### **A5 Simplon/Egga, Abri « Guggwärgilecher », 646'200/117'625**

Ce petit abri sous bloc (un grand bloc de gneiss tombé du versant) a été prospecté le 6.8.2003.

Une observation a montré la présence de dalles immédiatement sous la surface et l'absence totale de vestiges archéologiques. On signale que dans la collection de l'abbé E. Schmid, P. Meyer a trouvé un sachet avec deux tessons d'allure préhistorique (âge du Bronze probable) accompagnés d'une étiquette mentionnant de la main de E. Schmid « Simplon Guggwärgilecher ». Une enquête complémentaire (P. Meyer novembre 2003) suggère en fait un autre emplacement possible, sur le versant nord du col, près de Grund (644'500/126'600, à contrôler par des prospections).

### **A6 Simplon, Abri « Balma », 647'250/119'090**

L'abri, en pied de paroi est actuellement occupé par une enceinte et un bâtiment de pierres sèches. Il a été prospecté le 7.8.2003. Des aménagements modernes, comme l'édification d'une grande terrasse artificielle empêchent toute observation archéologique.

### **A7 Simplon, Abri au-dessus du lieu-dit « Balma », 647'450/119'210**

Au pied d'une paroi rocheuse, au sud du col, deux abris ont été observés, bordés de murets de protection en pierres sèches. L'abri inférieur, de 6 m de longueur et 1.5 m de profondeur, a fait l'objet d'un forage qui n'a rien livré (tarière bloquée à 20 cm de profondeur par une couche de pierres denses).

## **Pierres à cupules**



### **C1. Simplon, hameau de Egga, 646'550/117'200**

La pierre mentionnée par Urs Schwegler (1992, 266) au hameau de Egga en amont de Simplon Dorf a en fait été déplacée (information sur place famille Hans Fercher, 6.8.2003) : elle se situait il y a quinze ou vingt ans au centre du hameau près de la fontaine ; Mme Fercher enfant y aurait joué à la poupée, la pierre servant de « cuisine ». Personne ne sait où se trouve actuellement la pierre.

### **C2. Simplon, hameau de Gampisch, Pierre n0 1, cote 1841, 643'980/120'225**

Au centre du hameau de Gampisch, près de la fontaine, Ph. Curdy découvre le 6.8.2003 une grande pierre à cupule (gneiss), affleurant en partie à la surface du sol. Plus de quarante cupules de dimensions diverses y ont été creusées. Aucune mention n'en est faite dans Schwegler (1992) et les habitants du hameau n'en avaient pas connaissance –alors même qu'ils parquaient leur véhicule sur la pierre.

### **C3. Simplon, hameau de Gampisch, Pierre n0 2, 643'988/120'251**

A quelques distance du hameau de Gampisch, en direction du versant ouest (au nord du lieu-dit «Marchgrabe»), S. Hofer découvre sur un bloc de dimensions moyennes une cupule de 10 cm de diamètre et deux autres de 4-5 cm de diamètre.

### **C4. Simplon, hameau de Schletter, 648'700/116'050**

Le long du bisse de Egga à Heji sur le versant nord-est de la vallée. A la hauteur du hameau de Heji, un bloc de gneiss présente une cupule d'un diamètre de 5 cm et de 2.5 cm de profondeur (U. Leuzinger, 9.8.2003). A 7 m à l'est de cette pierre se trouve une dalle (1.1 m X 0.8 m) légèrement creusée en forme de bassin avec exutoire. Il s'agit de la partie basale d'une presse à fromage rustique (parallèles ethnographiques connus). L'objet est laissée sur place.

### **C5. Simplon, hameau de Heji, 649'075/115'700**

Près d'un bâtiment rural (2 parties) se trouve un grand bloc à la surface inclinée vers l'ouest avec six cupules (U. Leuzinger, 9.8.2003). A 2 m de distance de là, sur une autre roche, apparaît une nouvelle cupule.

### **Simplon-Dorf, amont du centre du village 647'450/116'255**

Le 8.8.2003, P. Moser et R. Huber effectuent un nettoyage et un relevé sommaire de la coupe nord-ouest d'une grande excavation en vue de la construction d'un bâtiment à la cote 1507.9.

A 70 cm de profondeur apparaît une couche charbonneuse à la base d'une dépression dans la moraine. Au-dessus de la couche de charbons à cailloutis et blocs (5-20 cm de diamètre). La dépression est comblée par des couches silteuses brunes à brun-gris (colluvions ou dépôts de bisse). Seuls des charbons et un petit fragment de fer ont été observés à la base de la dépression (C14 en cours SIMP-1).

### **Observations négatives**

#### **Simplon, Chluisse, au sud-ouest de Simplon-Dorf**

Plateau surplombant le Chrumbach. Malgré l'intérêt que représentent les lieux, une visite le 10.8.2003 par P. Moser n'a rien donné (sondage à la tarière).

#### **Simplon, Bleiki, colline au sud-est de Heji**

Emplacement d'un stand de tir, la colline a fait l'objet d'une prospection attentive les 9 et 10.8.2003. Malgré trois forages aux endroits les plus favorables, aucun témoignage d'occupation ancienne n'a été relevé (charbons à 20 cm de la surface, non prélevés pour C14).

### **Simplon, colline cote 1825 près de Engiloch**

Un passage sur cette colline qui présente une situation stratégique n'a rien donné. On note la présence de nombreux aménagements militaires modernes (XXème siècle).

### **Simplon, Holiecht, 645'100/120'125**

Trois passages ont été éprogrammés sur ce lieu stratégique qui surplombe le défilé du Engiloch (7.8., 11.8. et 14.8.2003). En particulier les abords de petits lacs (en partie asséchés) ont été minutieusement prospectés, mais sans livrer de vestiges. On signale que cet endroit stratégique se situe en plus sur le chemin des hauteurs (2000 m) qui relie à l'horizontale le col du Simplon à Alpje.

### **Simplon, Bistinepass**

Une prospection du col (2417 m) qui permet la liaison directe entre le Simplon et la vallée de Saas (via le Nanztal) n'a rien donné. Menée le 12.8.2003, elle a permis d'observer la présence de plusieurs lacs d'altitude (en partie asséchés !), mais aucun artefact n'y a été découvert.

### **Simplon, Alpje, 651'500/117'500**

Un passage sur la zone de Alpje n'a rien livré, quand bien même l'endroit est en communication directe avec la région de l'Alpe Veglia (site mésolithique de Ciancavero) par un col, le passo Camera.

### **Zwischbergen, Furggu, 651'500/113'300**

Un passage dans le vallon et sur le col n'a rien donné.

### **Gondo, Stalde**

Le 10.8.2003, un passage à l'emplacement des mines d'or a été effectué. Aucun artefact préhistorique n'a été observé dans le secteur.

### **Divers**

#### **Eco-musée du Simplon (Simplon-Dorf)**

Une visite au musée du Simplon a révélé la présence de monnaies romaines «en vente» à la caisse. Suite aux remarques des archéologues, le responsable des lieux a immédiatement réglé ce délicat problème.

#### **Journée d'information (Simplon Dorf), 15 novembre 2003**

Grâce à l'association valaisanne d'archéologie, une journée d'information a été organisée le samedi 15 novembre 2003 à l'intention des habitants de la région et des membres de l'association. Au vu des conditions météorologiques (neige), les gens se sont réunis à 11h00 à Simplon Village pour une visite du village, suivie d'un repas en commun. L'après-midi a été consacré à une conférence donnée par Urs Leuzinger, suivie d'une visite du musée.

#### **Publications**

- Chronique archéologique ASSPA 2004, à paraître.
- Crotti, Curdy et Leuzinger, La région du Simplon (Valais), du Mésolithique à l'époque moderne. Campagne de prospection 2003. Mitteilungen-Communications-Comunicazioni, ASSPA 87, 2004, à paraître.
- Crotti, Curdy et Leuzinger, Archäologie in den Alpen - die Lücken füllen sich. Archéologie Suisse 27.2004.3, à paraître.

#### **Communications**

- le 16 janvier, une communication scientifique a été présentée lors de la journée d'information annuelle organisée par la médiathèque Valais « forum des sciences humaines ».

- le 27 janvier, une conférence a été donnée à l'université de Berne, au Séminaire de Botanique (B. Ammann, W. Tinner).

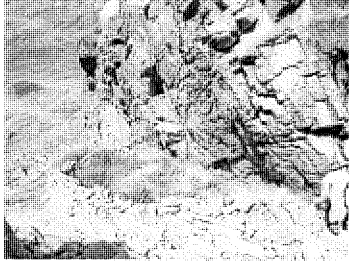
Simplon, 14. août 2003, Urs Leuzinger  
 28 août 2003 compléments Ph. Curdy, Pierre Crotti  
 Sion, 8 avril 2004 Ph Curdy.

## Légendes des illustrations .

Les numéros correspondent aux numéros d'identification des indices/sites

- SP03 **A2a-e.** Abri Blatte. Emplacement du sondage (prélèvement C14, échantillon SIMP-2).  
 SP03 **A3.** Abri cote 2065.  
 SP03 **A4a-c.** Abri "jardin d'escalade"; vue depuis la route du Simplon; vue rapprochée depuis le nord.  
 SP03 **A5.** Abri « Gurggwärgilöcher ».  
 SP03 **A6.** Abri Balma.
- SP03\_C14 (SIMP\_1). Excavation au centre de Simplon village. Coupe de terrain avec niveau caillouteux à charbons de bois (prélèvement C14, échantillon SIMP-1).
- SP03 **C1a-1.** Pierre à cupules de Gampisch.  
 SP03 **C3a-b.** Pierre à cupule à l'ouest de Gampisch.  
 SP03 **C4a.** Pierre à cupules.  
 SP03 **C4b.** Base de presse à fromage (?).  
 SP03 **C5.** Pierre à cupule. Relevé schématique U. Leuzinger.
- SP03 **HSa-g.** Hopschensee.
- SP03 **cristaux.** Colline au sud de la dépression au col du Simplon (ouest de l'Hospice). Cristaux de roche taillés (1.4, éclats à enlèvements irréguliers ; 2.3, lamelles ; 5, lame à enlèvements irréguliers ; 6, lame ; 7, fragment de lame ; 8, éclat). 1-4 : marais de l'Hospice (PS1-1.1, PS1-2.1, PS5-1.2, PS5-1.1) ; 5 Hopschusee (HS1-1.1) ; 6-8, Rötelsee (RS1-1.1, RS2-2.2, RS2-2.3).
- SP03 **PS2.1\_1.** Colline au sud de la dépression au col du Simplon (ouest de l'Hospice). Micro-pointe à retouche unilatérale en cristal de roche (Sauveterrien).

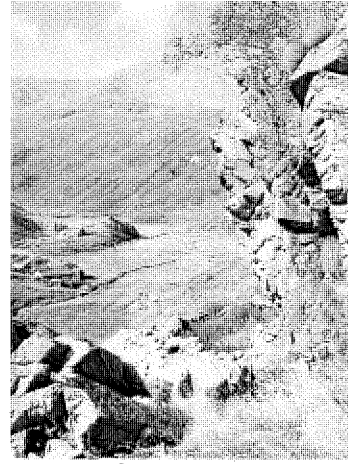
- SP03\_**PSa-b**. Colline au sud de la dépression au col du Simplon (ouest de l'Hospice).
- SP03\_**RS4**. Rötelsee, fragment de bracelet en roche dure (pierre ollaire), âge du Fer (RS4-1.1).
- SP03\_**SP16a-d**. Emplacement d'une ancienne forge à l'ouest du Rötelsee. On observe l'emplacement d'ancien talus ou murs formant un quadrilatère (C14, échantillon SIMP-5).
- SP03\_**RSa-c**. Rötelsee.
- SP03\_**SG1a-c**. Marais au pied de la colline de Gampisch (nord). SG1 correspond à un éclat de silex trouvé dans le talus au-dessus du sentier, au centre de la photo.
- SP03\_**SG2a-l**. Gampisch. Sommet de la colline. Foyer (C14 en cours, SIMP-3, 4 ).
- SP03\_**C1m**. Pierre à cupules de Gampisch.
- Burgspitz2**. Vue du replat au nord de la chapelle.



SP03\_A2a



SP03\_A2b



SP03\_A2c



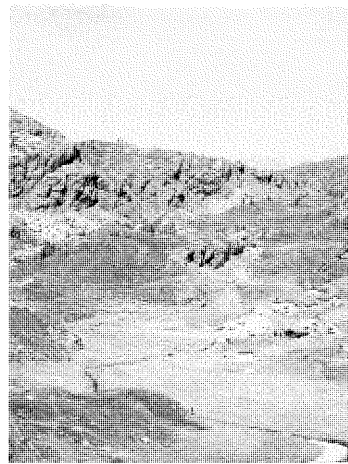
SP03\_A2d



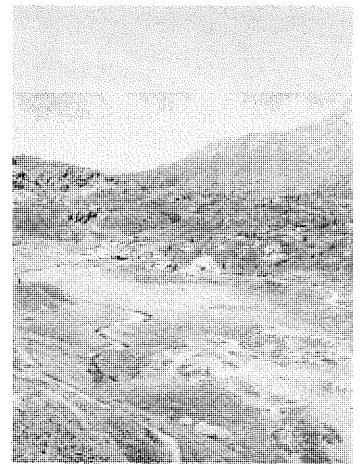
SP03\_A2e



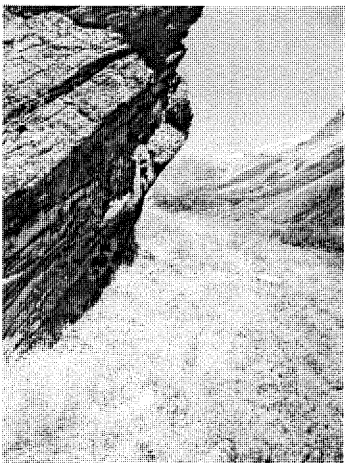
SP03\_A2f



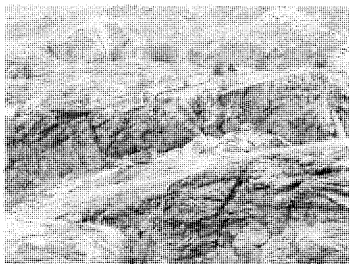
SP03\_A2g



SP03\_A2h



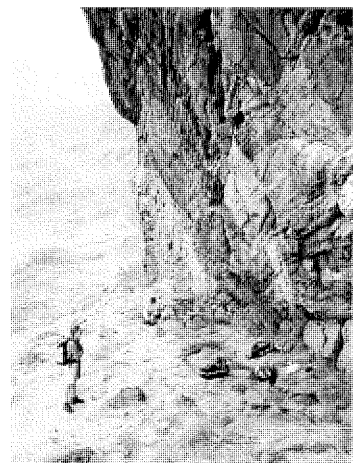
SP03\_A3



SP03\_A4a



SP03\_A4b



SP03\_A4c



SP03\_A5



SP03\_A6



SP03\_C14 (SIMP\_1)



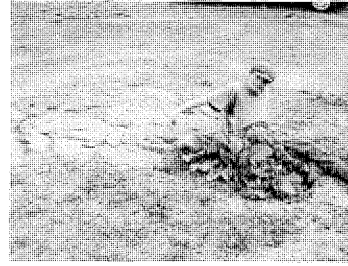
SP03\_C1a



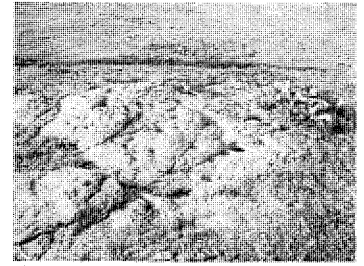
SP03\_C1b



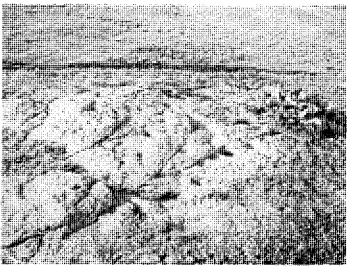
SP03\_C1c



SP03\_C1d



SP03\_C1e



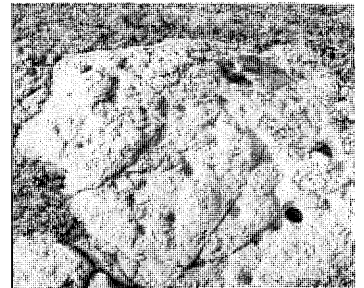
SP03\_C1f



SP03\_C1g



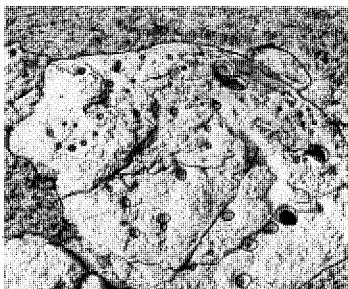
SP03\_C1h



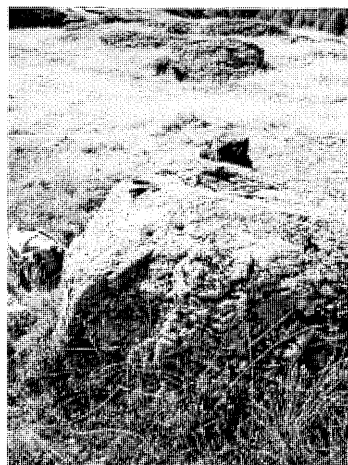
SP03\_C1j



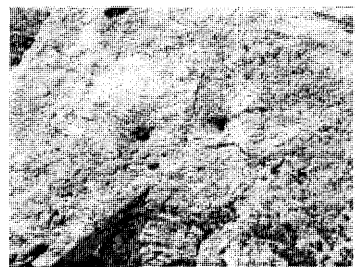
SP03\_C1k



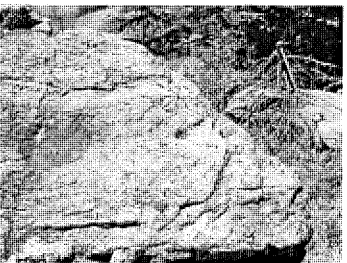
SP03\_C1l



SP03\_C3a



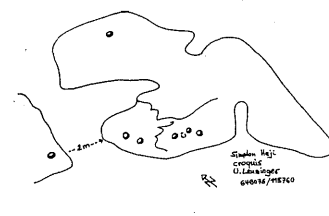
SP03\_C3b



SP03\_C4a



SP03\_C4b



SP03\_C5



SP03\_HSa



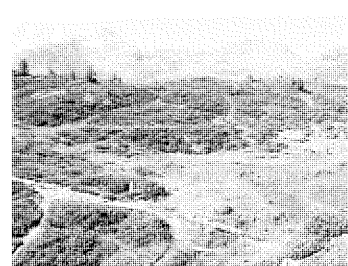
SP03\_HSb



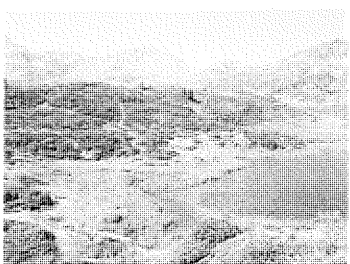
SP03\_HSc



SP03\_HSd



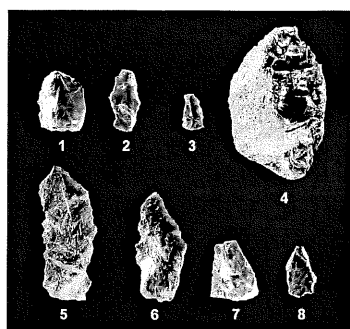
SP03\_HSe



SP03\_HSf



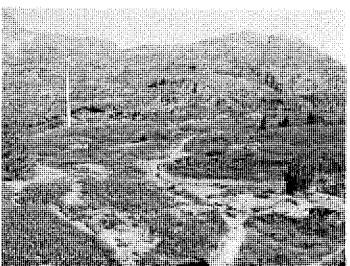
SP03\_HSg



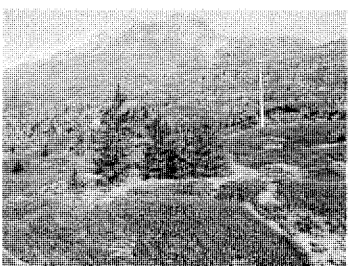
SP03\_PS\_cristaux



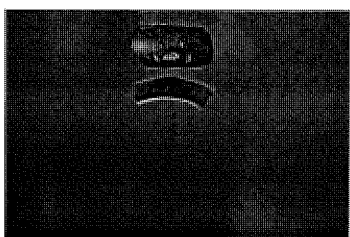
SP03\_PS2.1\_1



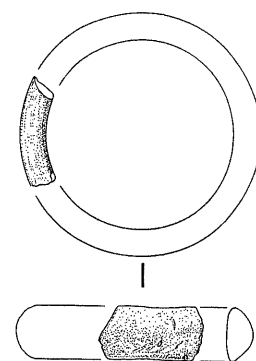
SP03\_PSa



SP03\_PSc



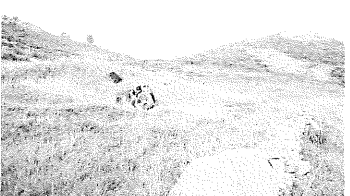
SP03\_RS4



SP03\_RS4.1\_1



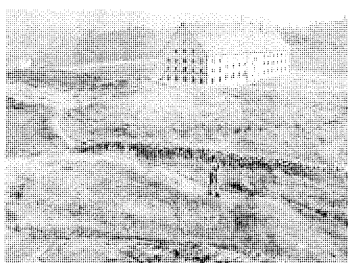
SP03\_SP16a



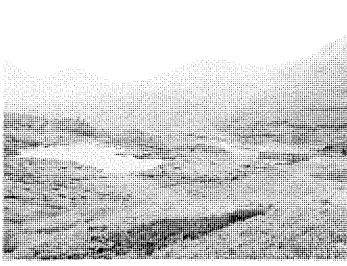
SP03\_SP16b



SP03\_SP16c



SP03\_SP16d



SP03\_RSa



SP03\_RSb



SP03\_RSc



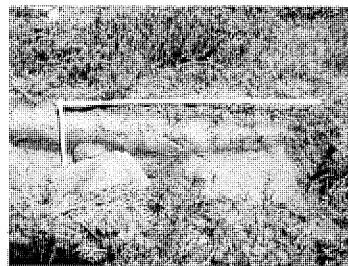
SP03\_SG1a



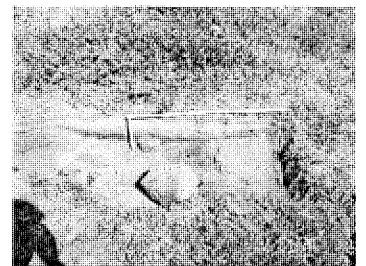
SP03\_SG1b



SP03\_SG1c



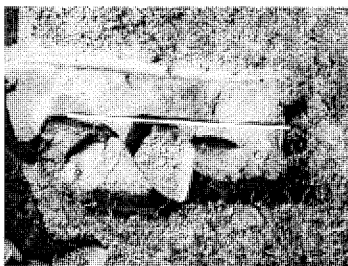
SP03\_SG2a



SP03\_SG2b



SP03\_SG2c



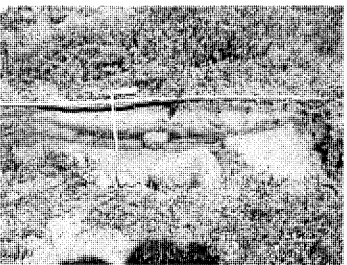
SP03\_SG2d



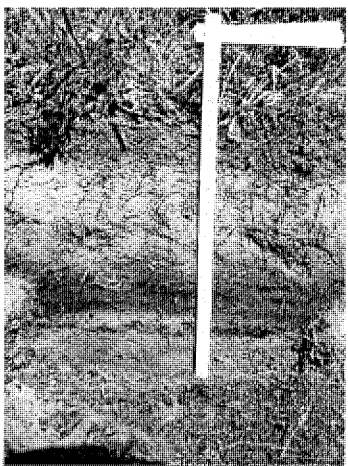
SP03\_SG2e



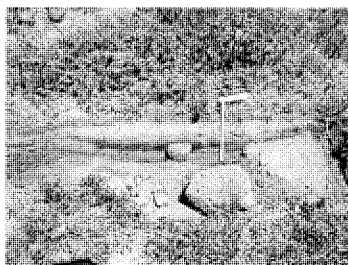
SP03\_SG2f



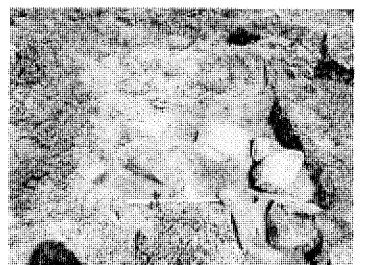
SP03\_SG2g



SP03\_SG2h



SP03\_SG2j

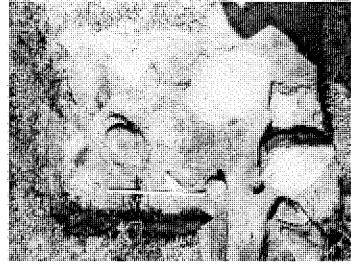


SP03\_SG2k

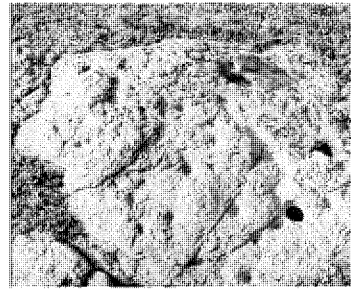




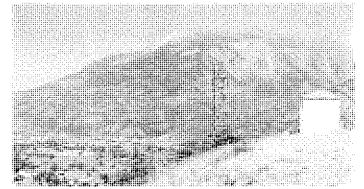
SP03\_SG2I



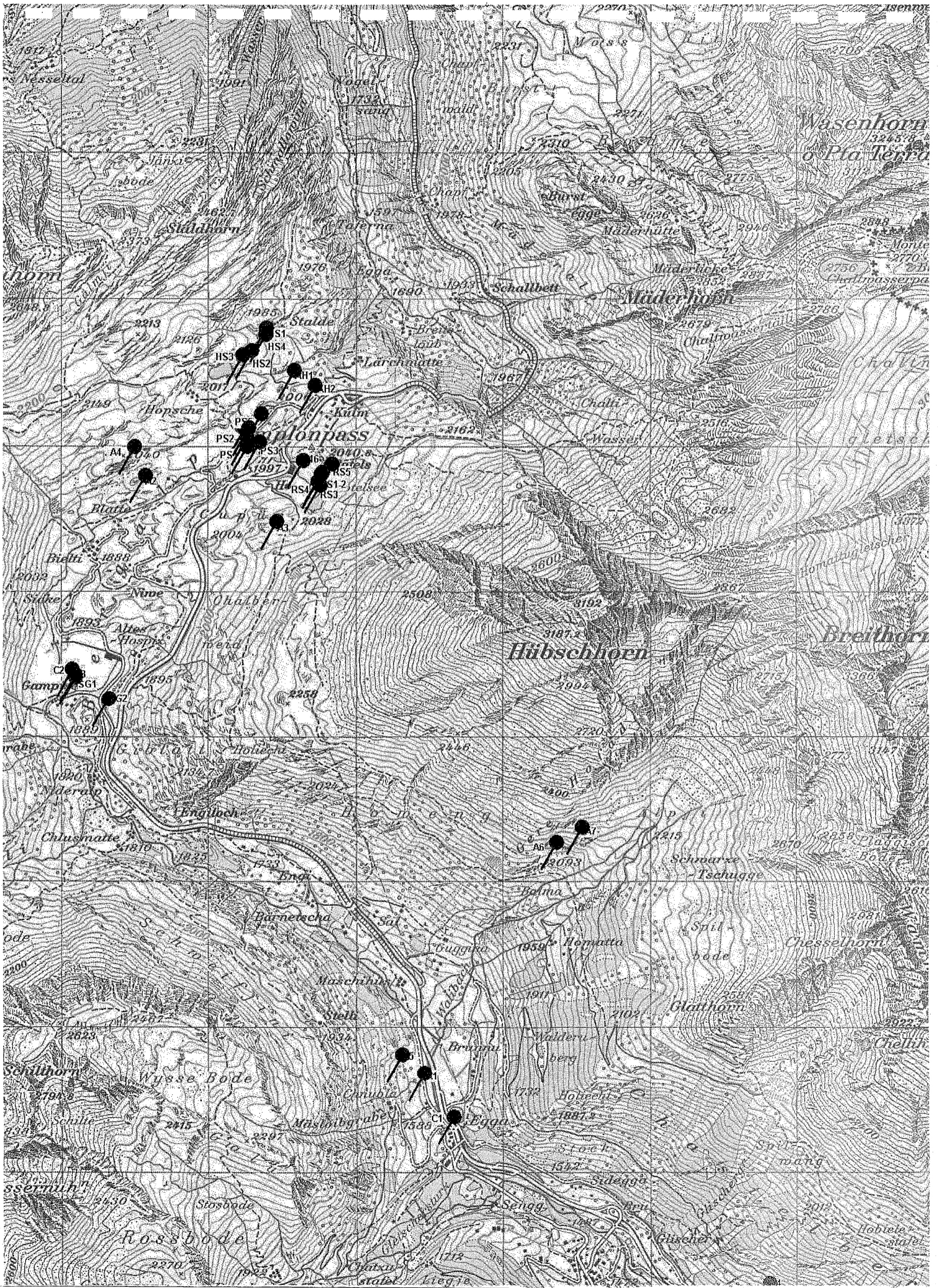
SP03\_SG2m



SP03\_C1m



burgspitz2



Site	Code	Terrain	Sites.Type	Xlocal	Ylocal	Date	Cplexe	NoiD	Matériel.Type	Matière	N
Abri Balma	A6	A6	Abri sous roche	647250	119090	07.08.2003		1			
Abri Blatte	A2	A2	Abri sous roche	644460	121616	05.08.2003		1			
Abri Chnuba	A1	A1	Abri sous roche	646350	117500	06.08.2003		1			
Abri jardin d'escalade	A4	A4	Abri sous roche	644350	121800	05.08.2003		1			
Abri Pt 2065	A3	A3	Abri sous roche	645350	121300	05.08.2003		1			
Abri sur Balma	A7	A7	Abri sous roche	647450	119210	08.08.2003		1			
Adler Hügel 1	AH1	SP12	Site de plein air	645470	122332	11.08.2003		1	0 Vrac	Cristal	1
Adler Hügel 2	AH2	SP13	Site de plein air	645610	122229	11.08.2003		1	0 Vrac	Cristal	1
Egga	C1	C1	Pierre à cupule	646550	117200	06.08.2003		1			
Egga abri Gurggwärgilech	A5	A5	Abri sous roche	646200	117625	06.08.2003		1			
Gampisch 1	C2	C2	Pierre à cupule	643980	120225	06.08.2003		1			
Gampisch 2	C3	C3	Pierre à cupule	643988	120251	13.08.2003		1			
Hameau Heji	C5	C5	Pierre à cupule	649075	115700	09.08.2003		1			
Hopschusee 1	HS1	SP2	Site de plein air	645280	122619	06.08.2003		1	1 Lamelle à enlève	Cristal	1
Hopschusee 2	HS2	SP10	Site de plein air	645186	122454	11.08.2003		2	1 Eclat	Cristal	1
Hopschusee 2	HS2	SP10	Site de plein air	645176	122474	11.08.2003		1	0 Vrac	Radiolarite?	1
Hopschusee 2	HS2	SP10	Site de plein air	645176	122474	11.08.2003		1	1 Eclat retouché (t	Radiolarite?	1
Hopschusee 2	HS2	SP10	Site de plein air	645186	122454	11.08.2003		2	0 Vrac	Cristal	5
Hopschusee 2	HS2	SP10	Site de plein air	645176	122474	11.08.2003		1			
Hopschusee 3	HS3	SP8	Site de plein air	645120	122437	11.08.2003		1	0 Vrac	Cristal	2
Hopschusee 4	HS4	SP9	Site de plein air	645267	122586	11.08.2003		1	0 Vrac	Cristal	2
Nord Hameau Schletter	C4	C4	Pierre à cupule	648700	116050	09.08.2003		1			
Rötelsee 1	RS1	SP6	Site de plein air	645651	121627	08.08.2003		1	1 Lame	Cristal	1
Rötelsee 2	RS2	SP7	Site de plein air	645660	121625	08.08.2003		3	0 Vrac	Cristal	2
Rötelsee 2	RS2	SP7	Site de plein air	645661	121643	08.08.2003		1	0 Vrac	Cristal	2
Rötelsee 2	RS2	SP7	Site de plein air	645663	121646	08.08.2003		2	0 Vrac	Cristal	36
Rötelsee 2	RS2	SP7	Site de plein air	645663	121646	08.08.2003		2	1 Nucléus	Cristal	1
Rötelsee 2	RS2	SP7	Site de plein air	645663	121646	08.08.2003		2	3 Eclat	Cristal	1
Rötelsee 2	RS2	SP7	Site de plein air	645663	121646	11.08.2003		4	0 Vrac	Cristal	10
Rötelsee 2	RS2	SP7	Site de plein air	645663	121643	13.08.2003		5	0 Vrac	Cristal	1
Rötelsee 2	RS2	SP7	Site de plein air	645663	121646	08.08.2003		2	2 Lame (fragment)	Cristal	1
Rötelsee 3	RS3	SP14	Site de plein air	645647	121549	13.08.2003		1	0 Vrac	Cristal	8
Rötelsee 4	RS4	SP15	Site de plein air	645630	121579	13.08.2003		1	1 Bracelet à sectio	Pierre olaire ?	1
Rötelsee 5	RS5	SP17	Site de plein air	645742	121686	13.08.2003		1	0 Vrac	Cristal	1
Simplon-Gampisch 1	SG1	SG1	Site de plein air	643963	120282	12.08.2003		1	1 Lamelle corticale	Radiolarite?	1
Simplon-Gampisch 2	SG2	SG2	Structure C14	644209	120077	08.08.2003		1			
Simplonpass 1	PS1	SP1	Site de plein air	645155	121813	05.08.2003		1	1 Eclat à enlèvem	Cristal	1
Simplonpass 1	PS1	SP1	Site de plein air	645156	121818	06.08.2003		2	1 Lamelle	Cristal	1
Simplonpass 1	PS1	SP1	Site de plein air	645154	121820	06.08.2003		3	0 Vrac	Cristal	1
Simplonpass 1	PS1	SP1	Site de plein air	645154	121820	06.08.2003		4	0 Vrac	Cristal	8
Simplonpass 16	SP16	SP16	Ruines	645572	121714	14.08.2003		1			
Simplonpass 2	PS2	SP3	Site de plein air	645133	121894	06.08.2003		1	1 Microlithe	Cristal	1
Simplonpass 2	PS2	SP3	Site de plein air	645133	121894	06.08.2003		1	0 Vrac	Cristal	2
Simplonpass 3	PS3	SP4	Site de plein air	645260	121839	07.08.2003		1	0 Vrac	Cristal	1
Simplonpass 4	PS4	SP5	Site de plein air	645150	121874	08.08.2003		1	0 Vrac	Cristal	1
Simplonpass 5	PS5	SP11	Site de plein air	645233	122016	12.08.2003		1	1 Eclat à enlèvem	Cristal	1
Simplonpass 5	PS5	SP11	Site de plein air	645233	122016	12.08.2003		1	0 Vrac	Cristal	7
Simplonpass 5	PS5	SP11	Site de plein air	645233	122016	12.08.2003		1	2 Lamelle	Cristal	1