

LES MÉTIERS LIÉS AU MUSÉE
Travail écrit par groupe
module 103.402
« Démarches orientantes »

Noms, Prénoms: Porcelluzzi Anna et Marca Michaël

Volée : 2017

Professeurs : Isabelle Dettwiler Lorétan et Cédric Vergère

Table des matières

| | | |
|-----------|--|-----------|
| 1. | Présentation générale et objectifs du projet | 2 |
| 2. | Concepts théoriques | 2 |
| | <i>2.1 Types professionnels de Holland</i> | <i>2</i> |
| | <i>2.2 Théorie de l'approche orientante</i> | <i>2</i> |
| | <i>2.3 Bendura: sentiment d'efficacité personnelle</i> | <i>3</i> |
| | <i>2.4 Gardner: intelligences multiples</i> | <i>3</i> |
| 3. | Plan d'action | 4 |
| | <i>3.1 Contexte et coûts</i> | <i>4</i> |
| | <i>3.2 La séance liée aux sciences</i> | <i>5</i> |
| | <i>3.3 La séance liée aux Arts visuels</i> | <i>5</i> |
| 4. | Difficultés et obstacles | 5 |
| 5. | Réflexions personnelles | 6 |
| 6. | Annexes | 7 |
| 7. | Bibliographie | 11 |

1. Présentation générale et objectifs du projet

Le projet d'orientation est adressé aux élèves en dernière année du CO. Il présente des connexions interdisciplinaires entre les sciences, les Arts visuels et l'éducation physique. Le contenu de ce projet a été pensé pour être réalisé au CO de la Veveyse de Châtel-St-Denis où Anna travaille actuellement. Les activités sont réparties pendant 2 séances en salle de classe, et une visite guidée au Musée Olympique de Lausanne pendant la totalité d'une matinée.

Les objectifs du projet se lient aux besoins des élèves qui finissent le cycle d'orientation. Ils permettent d'éclaircir les idées sur les métiers rattachés au musée, et leur donnent la possibilité de passer une matinée culturelle. Afin d'aider les élèves à voir au-delà de ce qu'ils connaissent déjà, des explications seront préalablement données.

De plus ce projet résout un problème d'ordre logistique car, toutes les années, juste avant les vacances d'automne, le centre sportif est occupé par la commune de Châtel-St-Denis qui utilise la salle de sport pour le Comptoir de la Veveyse. Cette situation est un problème pour les élèves de 11e année qui, à cette période, ont 3 périodes d'affilées d'éducation physique (les 9e et les 10e ayant des périodes à la piscine chaque semaine).

2. Concepts théoriques

2.1 Types professionnels de Holland

Comme premier concept, il nous semble important de commencer avec les types professionnels de Holland. Ils sont divisés par 6: réaliste, investigateur, artistique, social, entreprenant et conventionnel. Chacune d'entre elle offre des aptitudes et des traits de personnalité sur lesquels nous pourrions nous appuyer pour faire découvrir de nouveaux champs d'intérêt aux élèves. De la même manière, parler de métier qui en général sont moins sollicités, permettrait d'attirer l'attention sur soi-même et confronter ses qualités avec les différentes solutions qui existent. C'est une attention qu'il faudra avoir tout au long du projet.

2.2 Théorie de l'approche orientante

Un point important selon nous, est de réussir à montrer les valeurs cachées derrière un métier qui ne les dévoile pas au premier abord. Dans notre cas par exemple, un agent en information documentaire au Musée Olympique ne travaillera pas avec les mêmes documents d'une bibliothèque. Et c'est ici que rentre en jeu la théorie de l'approche orientante en allant chercher ce qui pourrait motiver les élèves dans différents domaines professionnels et les aider pour faire un choix pertinent à leurs qualités.

2.2.1 Principe d'infusion

Le principe d'infusion dans notre projet se situe avec la démarche de nous déplacer sur le lieu du travail et pouvoir parler directement avec les professionnels. Leurs témoignages et les voir

à l'action permettrait de faire le pont entre le parcours scolaire nécessaire et les possibilités offertes dans le monde du travail. Ainsi les élèves pourraient s'apercevoir qu'un certain choix d'étude peut mener à des métiers insoupçonnés.

2.2.2 Principe de collaboration

Le principe de collaboration se situe à tous les niveaux dans notre projet. Commencant par les enseignants des différentes branches qui doivent se coordonner entre eux pour atteindre le but commun d'orienter au mieux les élèves. En classe, les élèves doivent être très attentif aux séances de préparation à la visite. Cela sera nécessaire pour bien observer sur place les personnes qui travaillent et pouvoir interagir avec ce qui leur est montré. Et finalement, les enseignants et les professionnels doivent trouver un terrain d'entente pour que la visite fasse réellement découvrir aux élèves les dessous des métiers qu'ils ne connaissaient pas.

2.2.3 Principe de mobilisation

Le principe de mobilisation se situe dans les savoirs préalables enseignés à l'école. Il sert de point de départ pour pousser la réflexion des élèves et les faire sortir de leurs habitudes. Comme par exemple la séance des sciences (les muscles utilisés en sport), qui fait un lien à la branche d'éducation physique, qui fait un lien avec le thème principal du musée à visiter (les Jeux Olympiques), qui fait un lien avec les Arts visuels (la manière de présenter le sport). Tout cela dans l'optique d'affiner le regard des élèves et susciter de l'intérêt par rapport à ce qui les motive et comment le mettre à profit dans leurs études et ensuite dans une profession.

2.3 Bendura: sentiment d'efficacité personnelle

Pour continuer, le concept du sentiment d'efficacité personnelle semblait être un élément crucial dans la démarche orientante. En effet, il explique que plus un élève croit en ses capacités à accomplir une tâche avec succès, plus il va s'impliquer dans cette tâche. C'est pour cela que nous avons cherché une structure comme le Musée Olympique qui offrait un large choix de métiers centré sur un thème atypique comme le sport. En généralisant, celui-ci est vu comme une pratique d'élite ou à l'opposé, comme un divertissement. Nous voulions que chaque élève puisse trouver au moins un élément qui montre qu'une capacité peut être développée autrement que la vision générale que l'on a d'elle. Exemple, quelqu'un qui est vraiment passionné d'athlétisme mais qui ne désire pas devenir sportif professionnel et pense que cela ne le mènera nulle part. Avec la visite, il pourrait découvrir qu'il peut transformer cette compétence pour devenir consultant pour des expositions.

2.4 Gardner: intelligences multiples

Et restant dans la même perspective pour que les élèves puissent se diriger vers une profession où ils peuvent mettre à profit un point fort, Gardner a divisé l'intelligence en 8 composantes: linguistique, logico mathématique, musicale, visuelle spatiale, kinesthésique, naturaliste, inter et intra personnelle. Dans notre projet qui a comme thème principal les Jeux Olympiques et donc, qui renverrait plutôt à l'intelligence kinesthésique, un élève qui serait plutôt visuelle spatiale, pourrait découvrir qu'une qualité essentielle dans un musée est la

communication visuelle. Par exemple, comment réussir à mettre en valeur un équipement de bobsleigh pour que le spectateur soit attiré par celui-ci. De nouveau, l'envie est d'aiguiser la perception qu'ont les élèves d'eux-mêmes pour les ouvrir à des professions qu'ils ne connaissaient pas forcément, mais dont ils auraient le potentiel pour en faire un travail qui les passionne.

3. Plan d'action

Comme déjà dit précédemment, le projet se compose de deux séances en classe et une matinée entièrement dédiée à la visite du Musée Olympique. Les séances en classe sont importantes afin de donner aux élèves des notions sur les jeux olympiques et mieux comprendre la visite qu'ils feront.

Elles auront lieu avant la matinée au musée et concerneront respectivement les disciplines des sciences et des Arts visuels. Elles sont complémentaires mais ne doivent pas forcément se suivre. Il n'y a donc pas d'importance sur l'ordre des cours.

3.1 Contexte et coûts

Selon le règlement de l'établissement, chaque enseignant qui souhaite lancer un projet, doit prendre un rendez-vous avec le directeur afin de lui expliquer le déroulement et les coûts. Si le directeur approuve, pour recevoir les fonds nécessaires, il doit compléter des démarches auprès de la direction de l'enseignement obligatoire. Et vu l'impossibilité d'utiliser le centre sportif à cause d'un événement organisé par la commune, il est possible de demander à celle-ci un financement partiel des coûts.

Une fois reçue l'approbation du directeur, l'enseignant doit prendre connaissance des horaires aller-retour des trains, et des lignes de bus urbains pour rejoindre le Musée Olympique à Lausanne. Il doit s'assurer que les élèves arrivent à être de retour à Châtel-St-Denis à 13:15 au plus tard pour les cours de l'après-midi. Une fois le programme établi, l'enseignant peut prendre contact avec le musée pour réserver la visite guidée et planifier les activités sur place. Nous rendons attentif le lecteur de ce document que le Musée Olympique organise des activités en relation avec les événements sportifs en programmation (ex. JO de Tokyo 2021).

Le dernier point très important et nécessaire, est celui de demander l'accord des parents. La meilleure solution est d'envoyer un courrier, et par la même occasion poser la question si l'enfant est déjà en possession d'un quelconque abonnement de transports publics. Cela est une information utile afin de réduire les coûts. Dans ce courrier, l'enseignant doit aussi spécifier que pour le repas de midi il est impératif que les élèves aient un pique-nique, car aucun temps pour acheter de la nourriture est prévu. Une fois que l'enseignant est au courant du nombre de billets à acquérir, il peut réserver le voyage sur le site des CFF.

3.2 La séance liée aux sciences

La séance liée aux sciences permet aux étudiants de comprendre les muscles impliqués pendant l'effort selon le sport pratiqué. Il est important de commencer le cours avec un rappel des connaissances sur les composantes de l'articulation pour raviver le programme de 9e année sur le système locomoteur (Annexe 1). Pour faire ce rappel il serait judicieux d'employer le Moyens d'Enseignement Romands (MER) qui est une fiche connue des élèves et qui permettra de rentrer tout de suite en activité. Le cours continue avec une analyse des sports olympiques, avec des dessins détaillés et des explications sur les muscles impliqués. L'Annexe 2 montre un exemple concernant 2 disciplines de l'athlétisme. Pour cette deuxième partie du cours, il faut préciser que les sources peuvent avoir des provenances différentes: sites internet liés aux sports et/ou livres de biomécanique (comme celui écrit par Paul Grimshaw qui s'intitule «Biomécanique du sport et de l'exercice»). Lors de l'analyse des sports il sera important de faire référence aux possibles accidents auxquels les sportifs d'élite sont exposés (fractures de fatigue, blessures liées aux chocs, etc.). Il est envisageable de faire 2 séances liées aux sciences, s'il n'y a pas de retard avec le programme de 11e année.

3.3 La séance liée aux Arts visuels

L'Art a toujours eu une place particulière dans l'histoire des Jeux Olympiques. Que ce soit dans la documentation des événements, l'infographie ou encore, l'aspect principal, la manière de voir le sport. De plus, quand on pense à un musée, c'est généralement des tableaux d'artistes qui nous viennent à l'esprit (même si les premiers musées n'ont pas été créés dans un but purement artistique). Nous pensons donc que cette transversalité avec la branche Arts visuels amène des ajouts intéressants dans la découverte des métiers en question. Et surtout elle permettra de donner des clefs de lecture pour le thème principale des Jeux Olympiques.

La séance se déroulera un peu à la manière d'un cours d'Histoire de l'art. Il expliquera l'évolution des Jeux Olympiques à travers le temps, en se référant à l'évolution de l'Art. Le point de départ étant la création de l'évènement et l'archivage historique par statues, poteries etc. Et suivra par l'évolution des jeux, qui du côté de l'Art se destinera plus à se concentrer sur la communication avec les affiches, l'esthétique de l'évènement, etc.. En Annexe 3, un exemple d'images qui serviront à accompagner la séance.

4. Difficultés et obstacles

Après avoir expliqué dans le détail le projet, il est nécessaire de mettre en évidence des possibles difficultés qui peuvent inévitablement se présenter lors de la réalisation concrète. La première difficulté de nature logistique concerne les transports publics. Les élèves doivent rentrer pour les cours de l'après-midi et cela pourrait obliger l'enseignant à demander aux élèves un départ plus tôt que d'habitude le matin. De plus, il faut tenir compte du fait que certains élèves viennent des fractions limitrophes et ils ne peuvent pas se rendre à la gare de Châtel-St-Denis à pieds.

Un autre aspect qui concerne la logistique, est l'affluence et la disponibilité au musée dans la période choisie. Elle peut coïncider avec les vacances scolaires du canton de Vaud et créer comme résultat beaucoup de mondes sur place, avec le risque de ne pas trouver de guide disponible.

Et en dernier, il est important qu'une solidarité se forme avec les autres collègues. Car le projet s'étend sur plusieurs séances, avec des liens interdisciplinaires, et une visite qui prendra tout une matinée. Les enseignants devront s'organiser entre eux pour récupérer et échanger leurs cours avec les autres disciplines.

5. Réflexions personnelles

Comme déjà écrit dans l'introduction, les objectifs de ce projet touchent plusieurs aspects. En premier lieu, celui lié à l'orientation professionnelle. Après avoir fait une mise en commun de nos expériences, lorsque nous demandons aux élèves en dernière année du CO ce qu'ils veulent faire après les études, nous nous trouvons généralement face à des élèves qui n'ont pas les idées claires. Ou parfois ils se dirigent tous vers le même type d'apprentissage (gestionnaire de commerce souvent).

Nous avons l'impression que cette situation vient du fait que les élèves ignorent l'existence de certaines activités professionnelles. Pour cette raison, une visite guidée peut faire élargir les idées des élèves et leur offrir une nouvelle vision sur les professions liées à la culture comme curateur ou guide. Sans oublier qu'une partie du personnel des musées est aussi au service de la personne (billetterie, cafétéria, nettoyage, etc.).

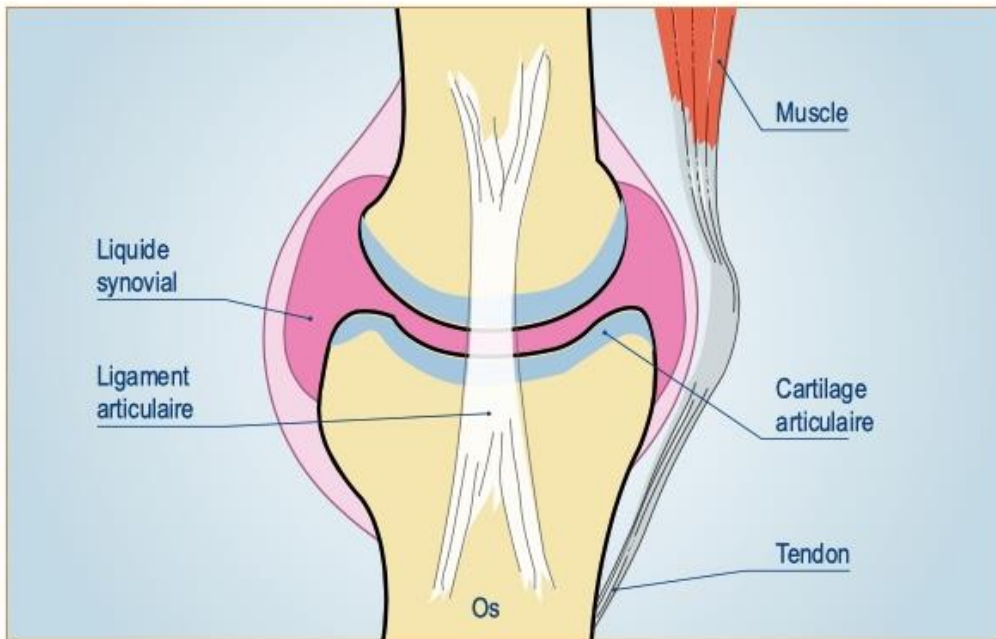
En deuxième lieu, ce projet vise à stimuler la curiosité des élèves vers les musées en général et comprendre les avantages de faire une visite guidée. Peut-être que certains élèves n'ont jamais eu cette possibilité à cause de leur situation socio-économique.

Et finalement, il est important de mettre en évidence les liens interdisciplinaires présents dans ce projet. Ceci peut-être une belle occasion pour encourager les élèves qui ne sont pas trop sportifs ou qui ne sont pas doués dans le dessin à s'intéresser à l'autre discipline. Ou à s'apercevoir qu'une compétence peut être développée dans un contexte différent de ce que l'on pense.

6. Annexes

Annexe 1: Rappel d'anatomie faite en 9^{ème} année

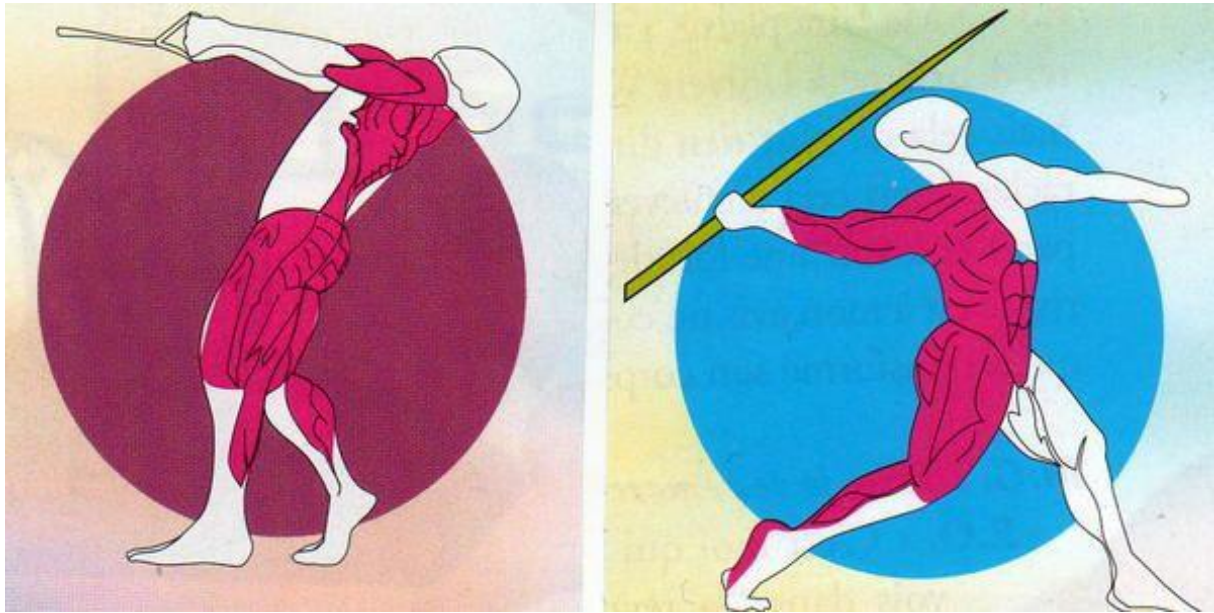
4. Voici un modèle d'articulation :



Dans le tableau ci-dessous, attribue à chaque structure une fonction nécessaire au mouvement:

| Nom de la structure | Rôle de la structure |
|-----------------------|----------------------|
| Os | |
| Muscle | |
| Tendon | |
| Ligament articulaire | |
| Cartilage articulaire | |
| Liquide synovial | |

Annexe 2: analyse des muscles impliqués dans les principaux sports



Source de l'image et du texte sous-jacent <http://athletics73.over-blog.com>

JAVELOT ET MARTEAU «LES PRINCIPAUX MUSCLES CONCERNÉS»

L'ordre de grandeur de la force centrifuge au moment du lancer permet d'évaluer la puissance musculaire dont doit disposer le lanceur. Pour comprendre cette force centrifuge il faut à l'athlète des extenseurs très puissants au niveau des Hanches, des jambes et du dos, mais aussi de solides fléchisseurs de la main et des doigts. De même les muscles qui unissent le bras et l'épaule et les muscles élévateurs du bras doivent être extrêmement résistants.

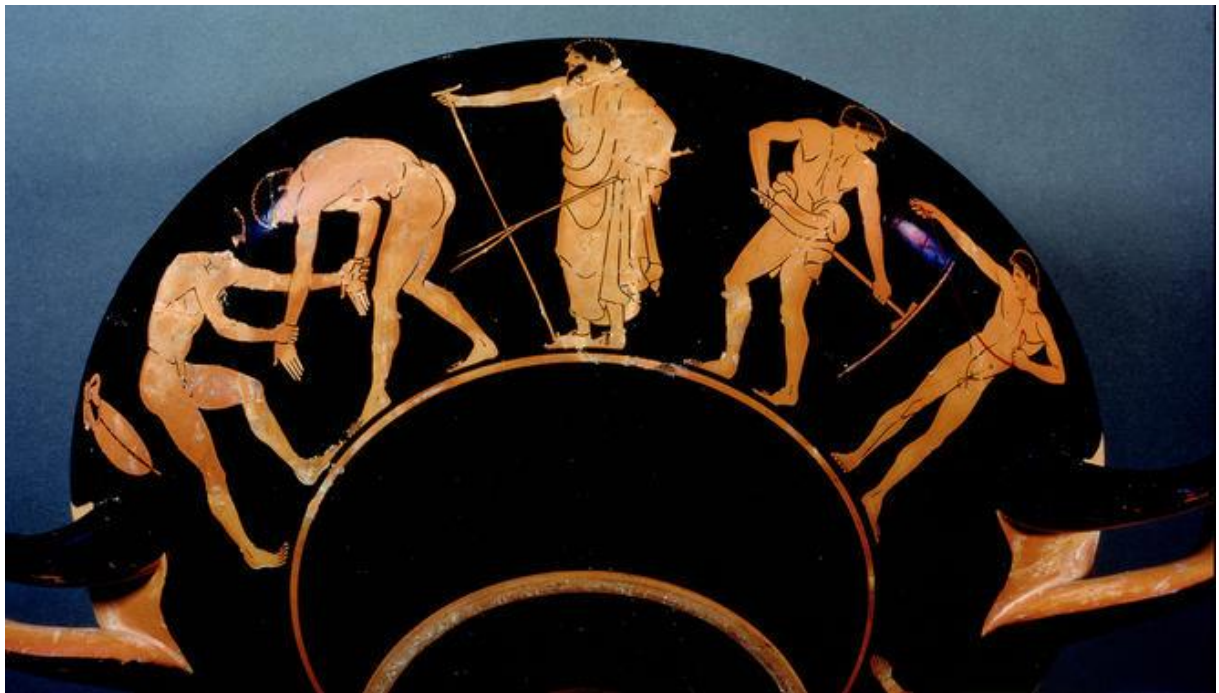
Le lancer de javelot:

Le lancement du javelot exige une grande force des muscles extenseurs de la hanche grand fessier-ischio-jambier, du genou quadriceps crural et des fléchisseurs plantaires surtout triceps sural, à la fois pour la jambe de blocage et pour celle d'extension.

Le tronc: les rotateurs du tronc et les abdominaux grand droit-oblique interne-externe doivent être particulièrement travaillés pour les différentes formes de lancer hyper extension et rotation droite pendant «l'armé», la flexion et rotation gauche du tronc au moment du «lancer».

Le bras: le lancer est essentiellement déterminé par les abaisseurs du bras, surtout grand pectoral et grand dorsal et par ses extenseurs triceps brachial.

Annexe 3: imagier pour la séance d'Arts visuels





7. Bibliographie

Christine Bergeron, Lyne Brien, Louise Delisle-Laberge (1997), La part des parents dans l'orientation au secondaire, Québec, Septembre éditeur.

Isabelle Dettwiler Lorétan et Cédric Vergère (2020), Aspects psychologiques de l'AO, St-Maurice, Haute École Pédagogique.

Moyens d'Enseignement Romands (2020), Système locomoteur, Conférence intercantonale de l'instruction publique de la Suisse romande et du Tessin.

Paul Grimshaw (2015), Biomécanique du sport et de l'exercice, Paris, De Boeck.