



Blick auf Varen im Rhonetal. Foto: Pfammatter C. auf www.valais.ch

Raum+ Valais – Séance d'information

Fachstelle Raum+

Andreas Moser

27.11.2019, Hôtel Vatel, Martigny

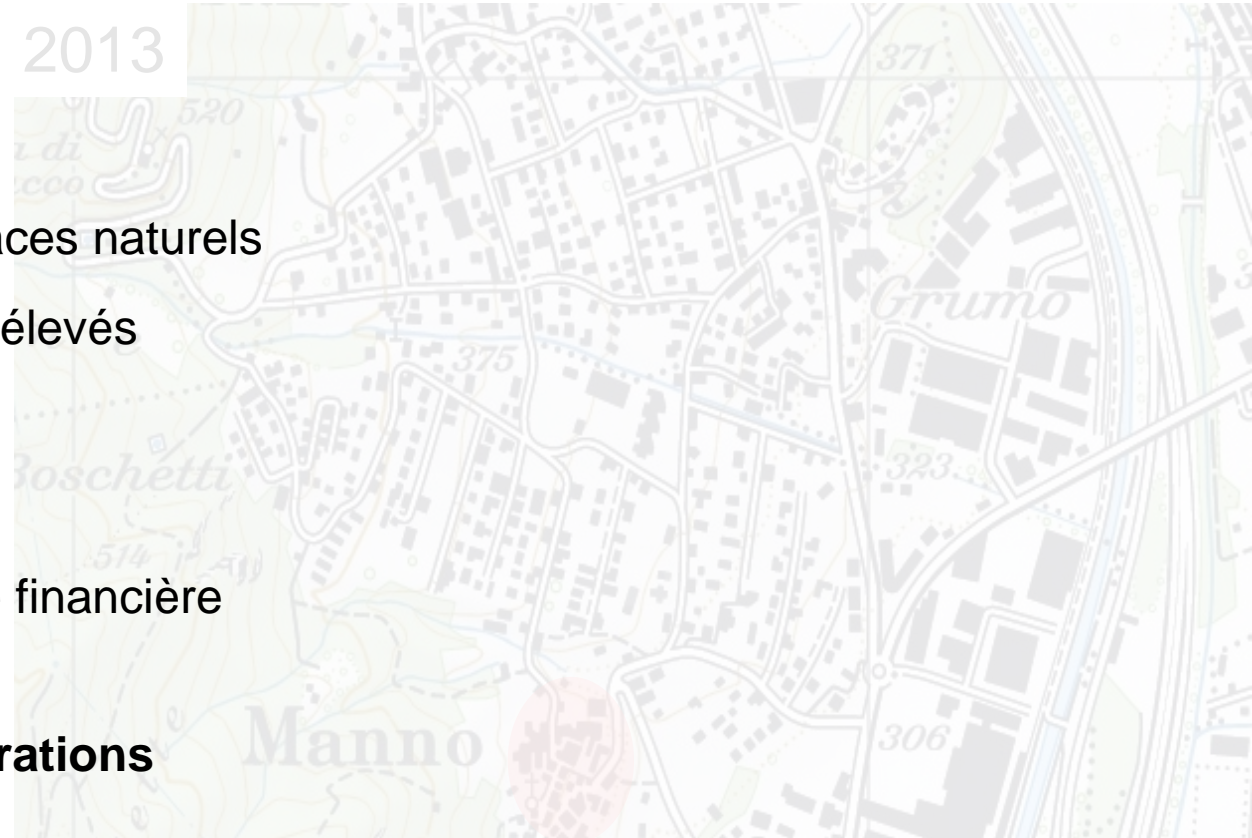
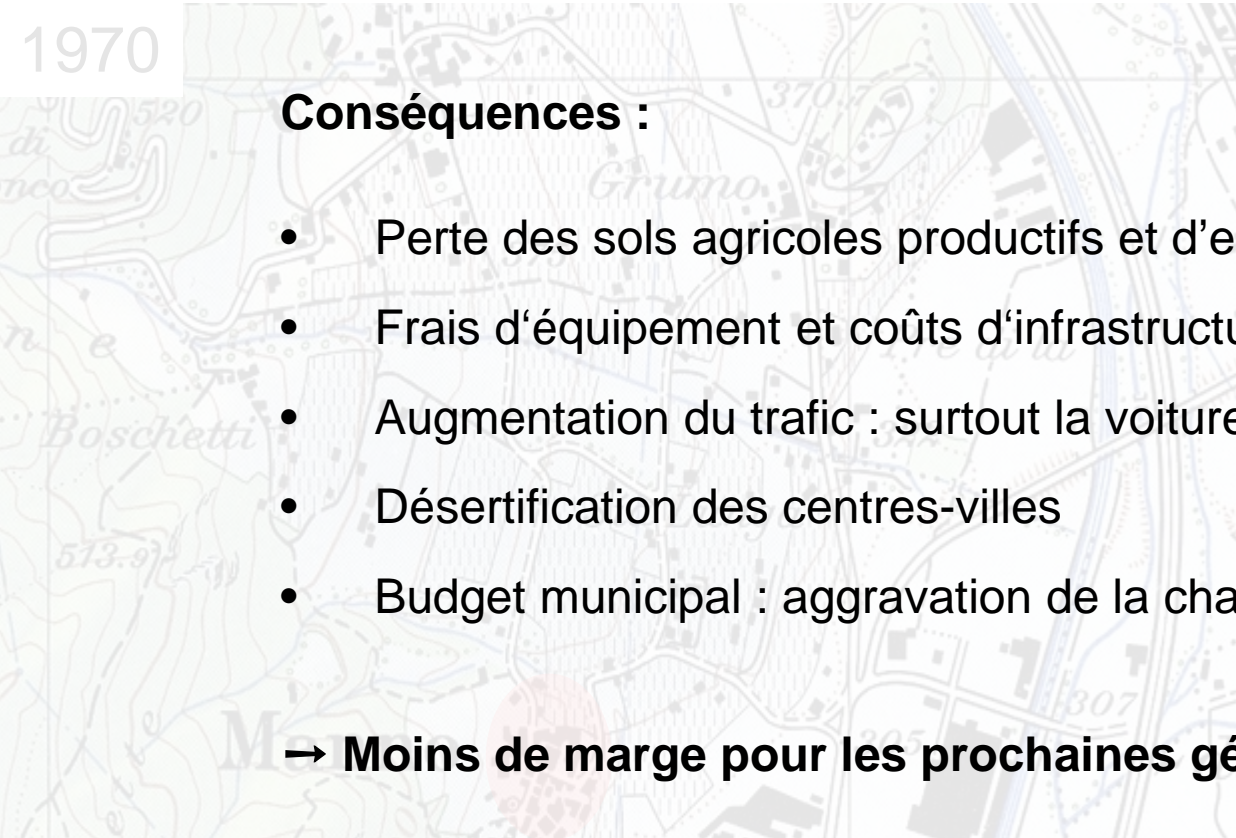


ETH zürich

Contenu

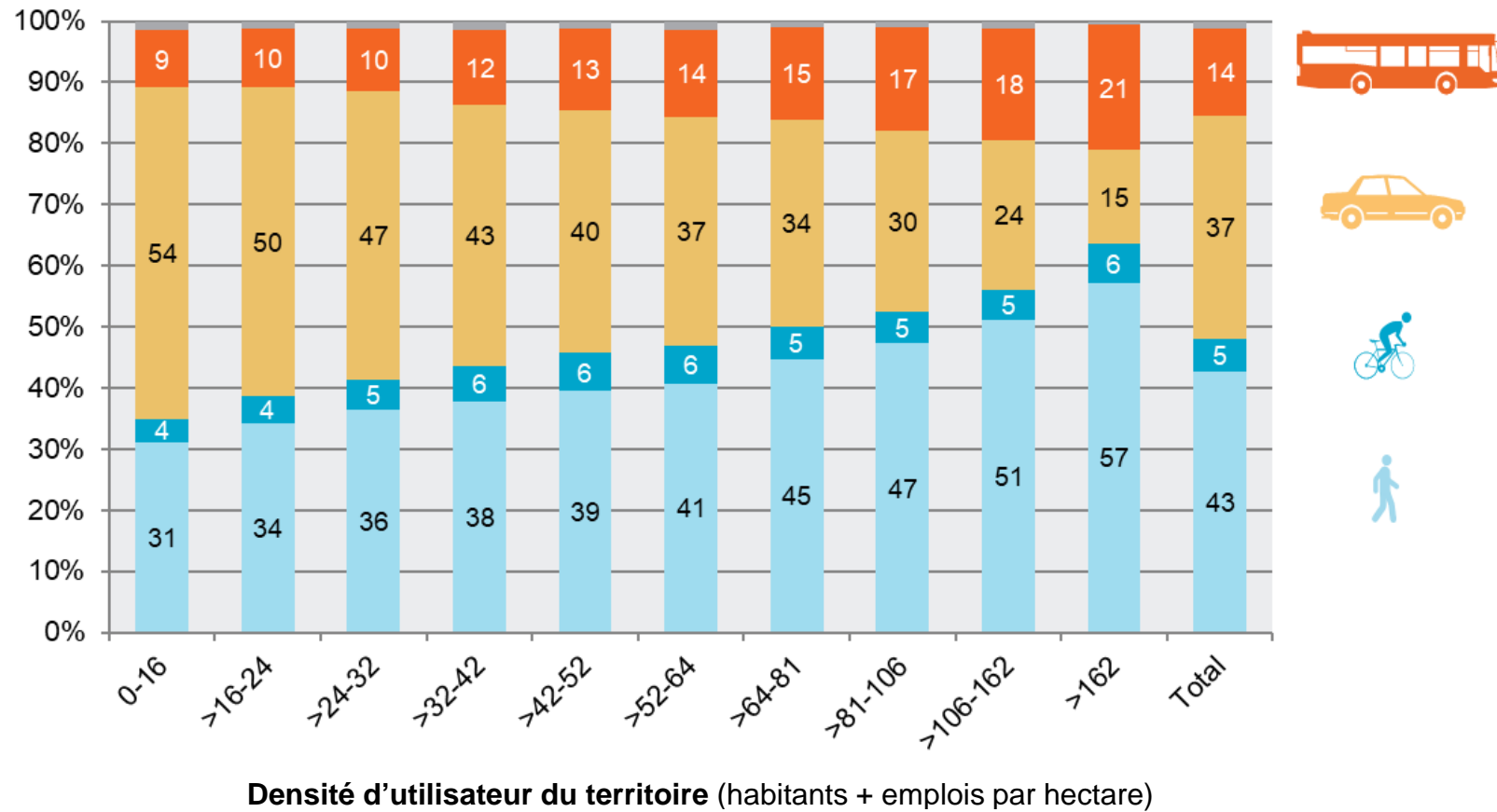
- *Introduction*
- *La méthode Raum⁺*
- *Déroulement de l'entretien*
- *Tâches et avantages pour les communes*
- *La plateforme Raum⁺*
- *Déroulement du projet et prochaines étapes*

L'extension effrénée de l'urbanisation



© Kartengrundlagen: swisstopo

Exemple : Densité et comportement de mobilité

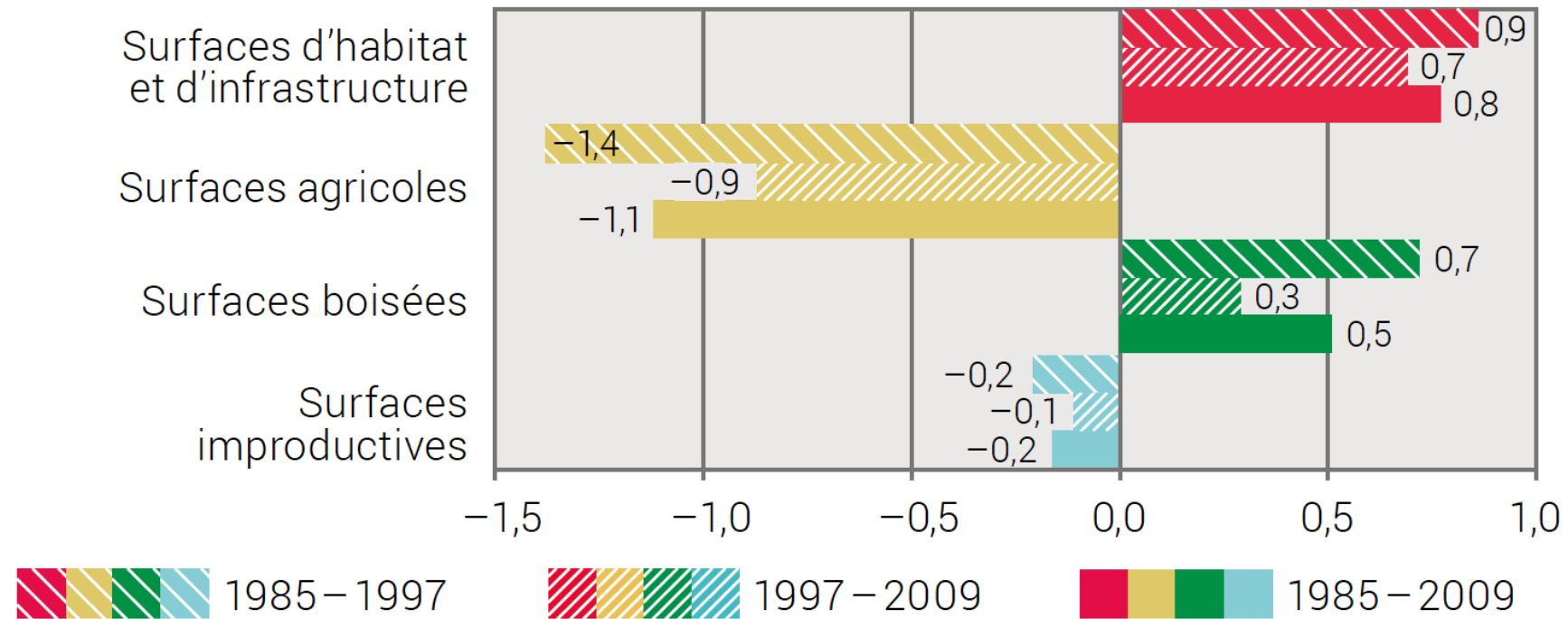


Bases 2015: 271824 étapes en Suisse

Densité et comportement de mobilité, ARE, 2018

Evolution de l'utilisation du sol en Suisse

En mètre carré par seconde



Source: OFS – Statistique de la superficie

© OFS 2019

Bases légales

- Utilisation judicieuse et modérée du sol (Art. 75 Cst.)
- Acceptation de la révision de la loi fédérale sur l'aménagement du territoire 2013 :
→ **Eviter le mitage du territoire, favoriser le développement vers l'intérieur** (Art. 1 LAT)
- Détermination des **réserves d'utilisation** dans les territoires déjà largement bâtis par les communes et tenir l'aperçu à jour (Art. 31 OAT)
- La délimitation de zones d'activités requiert l'introduction par le canton d'un système de gestion des zones d'activités garantissant, globalement, leur utilisation rationnelle. (Art. 30a OAT)

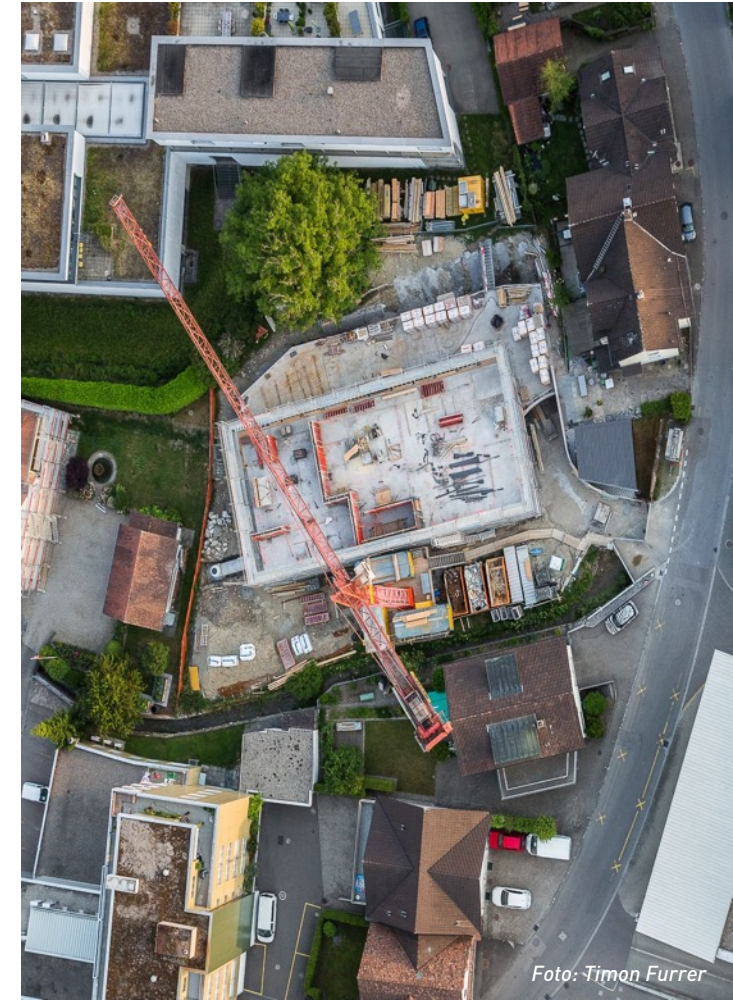


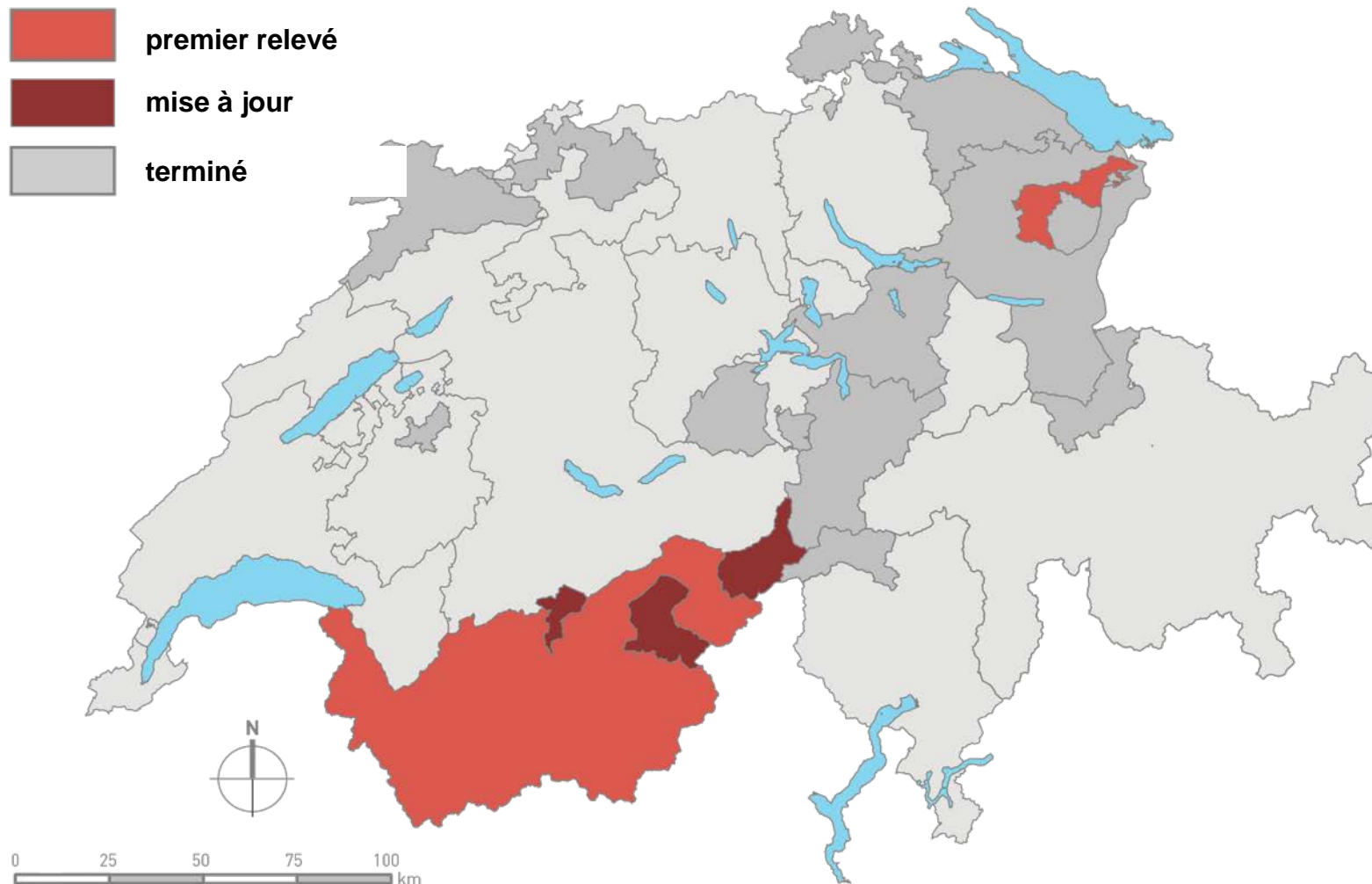
Foto: Timon Furrer

Concept et buts de Raum+

- Un développement vers l'intérieur est possible seulement en connaissant les réserves : **une vue d'ensemble est nécessaire**
- Relevé des **informations principales pour la planification**
→ le savoir des communes est très important
- **Elaboration conjointe** : communes, canton et EPFZ
- **Base pour la planification** :
Introduction d'un système de gestion des zones d'activités, aménagement communal, élaboration des projets de territoire, réflexions aux zones réservées, soutiens les projets d'agglomérations



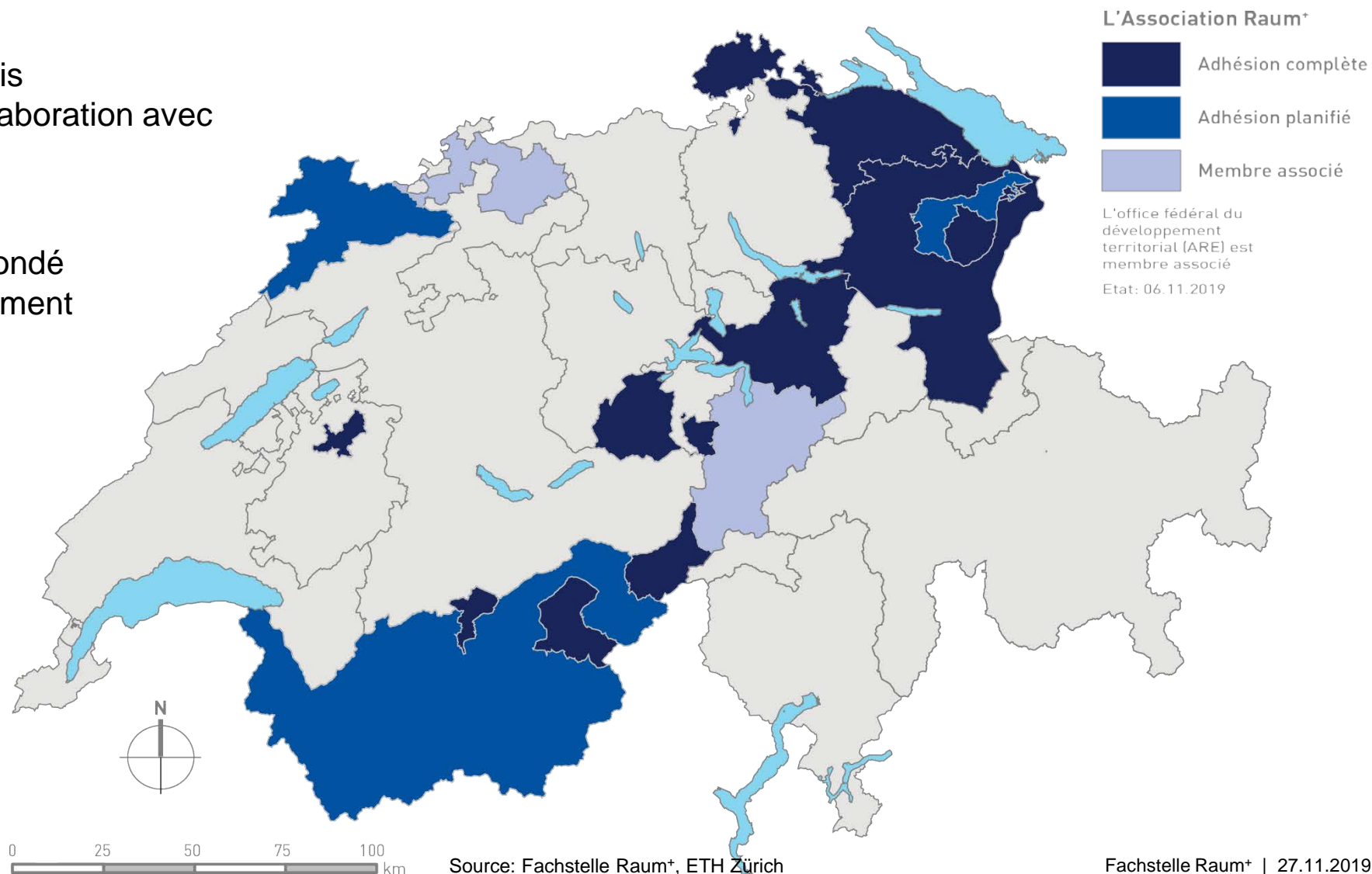
Projets Raum+ en Suisse



- Dans 450 communes en 14 cantons
- 66 km² réserve de surface en zone à bâtir
- Mise à jour régulière : AI, SG, SH, SZ, TG, ...

Association Raum+ et service spécialisé Raum+ à l'EPF Zurich

- Raum+ est développé depuis 2006 à l'EPF Zurich en collaboration avec des cantons et régions
- L'association Raum+ était fondé en 2017 et compte actuellement 13 membres
- Depuis 2018 le service spécialisé Raum+ existe à l'EPFZ

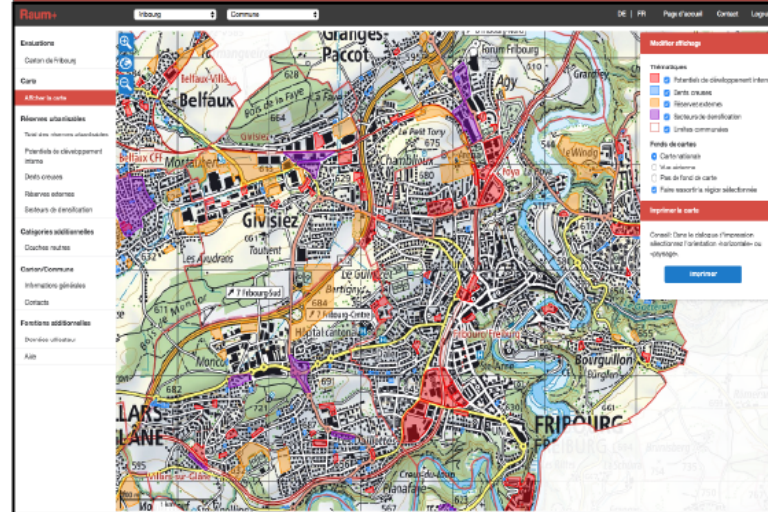


L'approche Raum+

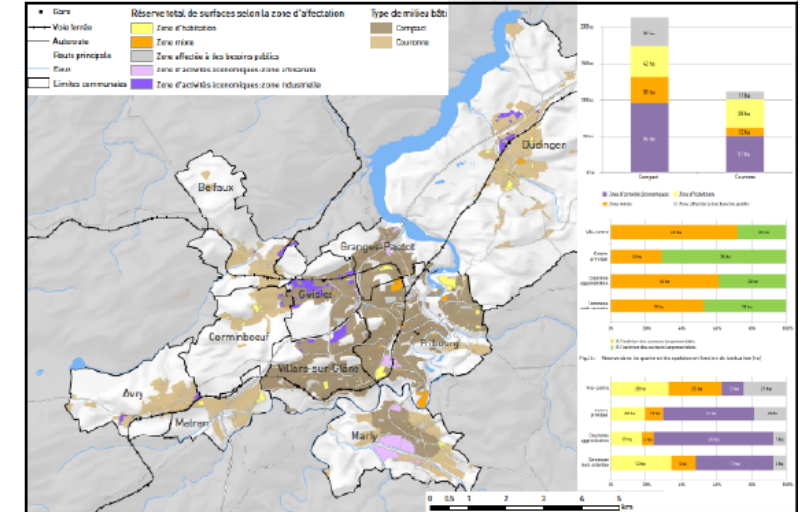
Entretien dans chaque commune participatif et axé sur le dialogue



Accès aux données via internet protégé par mot de passe

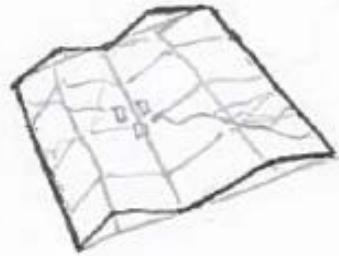


Vues d'ensemble et évaluations communales, régionales et cantonales

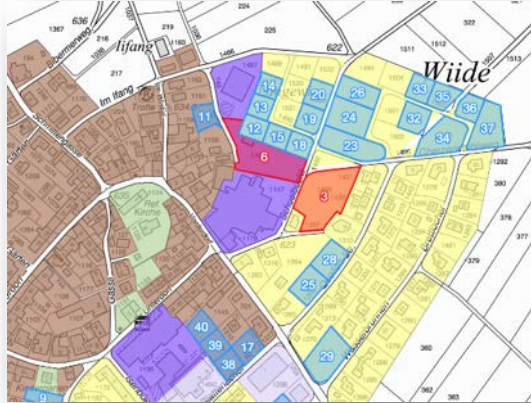


Démarche du projet

①

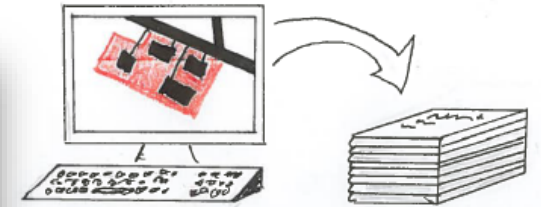


Travaux préparatoires
par EPFZ



③

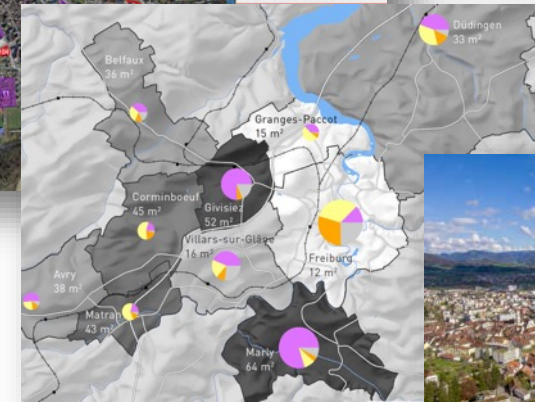
Evaluation par l'EPFZ



②



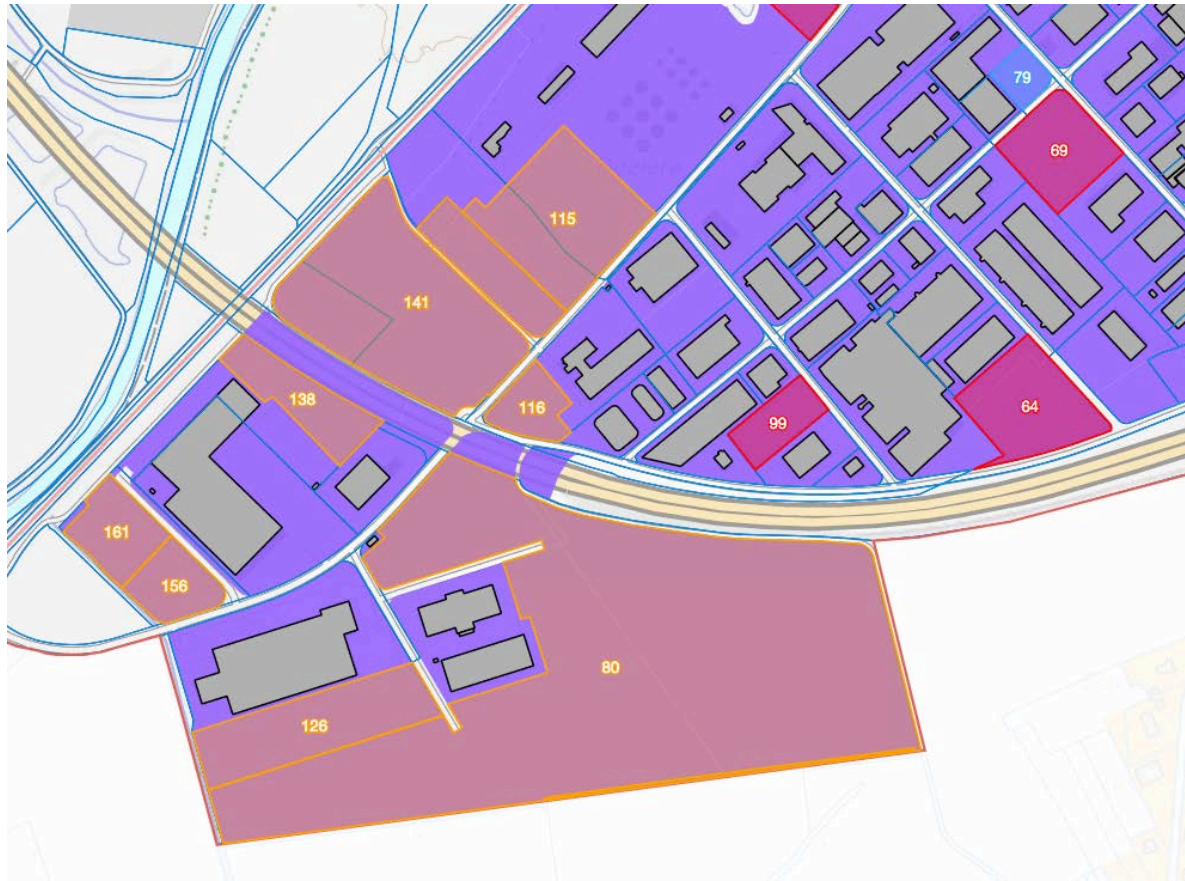
Entretiens avec les
communes



Les catégories des réserves Raum+



Exemple: réserves en zone d'activité



Caractéristiques qualitatives des réserves



Surface pour construction individuelle (en général «constructible»)

- Type/s de propriétaire
privé, Commune, personne morale ...
- Intêret du propriétaire (à l'égard du développement/de la vente du potentiel)
intéressé, neutre, pas intéressé
- Demande (estimations de la demande pour le terrain)
réelle, faible, aucune

Caractéristiques qualitatives des réserves



Grandes surfaces (> 2000 m²) non-bâti ou non-utilisées

- Type de propriétaire
- Intérêt du propriétaire
- Demande

Potential de développement interne
Innenentwicklungspotenzial
>2000 m²
construit/non construit
bebaut/unbebaut



Réserve externe
Aussenreserve
>2000 m²
non construit
unbebaut

- Equipement & constructibilité
- État de la planification
- Utilisation projetée
- Autres obstacles à la mobilisation : dangers naturels, pollution par déchets, topographie, bruit, découpage, ...
- ...

Entretiens

Participant/es

- Personnes qui connaissent le mieux les réserves de la zone de construction
→ Président/e (ev. ancien), conseil communal, responsables des constructions, secrétaire communal/e
- 1–2 collaborateurs du canton/de la région

Déroulement

- Introduction par le canton et l'EPFZ
- Entretien systématique sur les caractéristiques des réserves par l'EPFZ
- Durée: 1–3 heures, dépendent de la nombre des réserves d'une commune

Tâches de la commune

- **Participer à l'entretien avec les personnes qui connaissent les réserves le mieux**
(type de propriétaire, demande, état de planification...)

- **Travaux préparatoires par les communes ne sont pas nécessaires**

Si une commune se veut préparer, elle peut s'informer sur :

types et intérêts des propriétaires, demande et les réserves en milieu bâti
(friches, bâtiments vacants, ...)

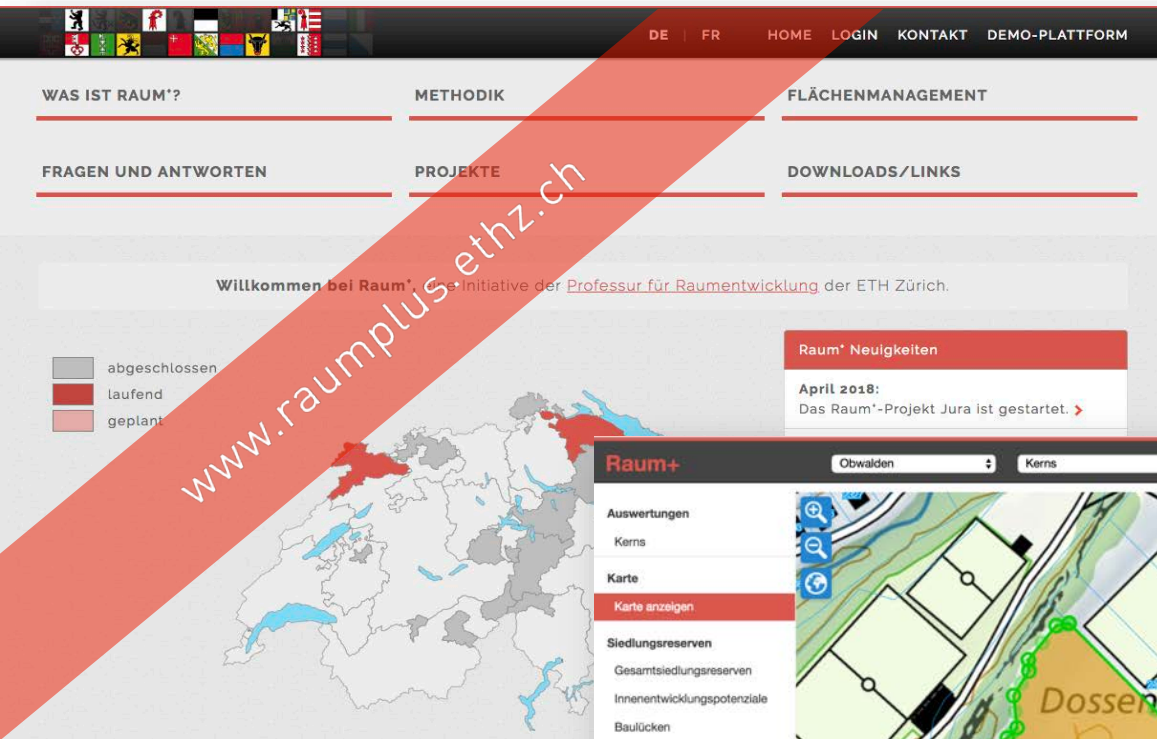
- Plan d'aménagement, concepts et stratégies de planification de la commune peuvent aider



Avantages de cette vue d'ensemble pour les communes

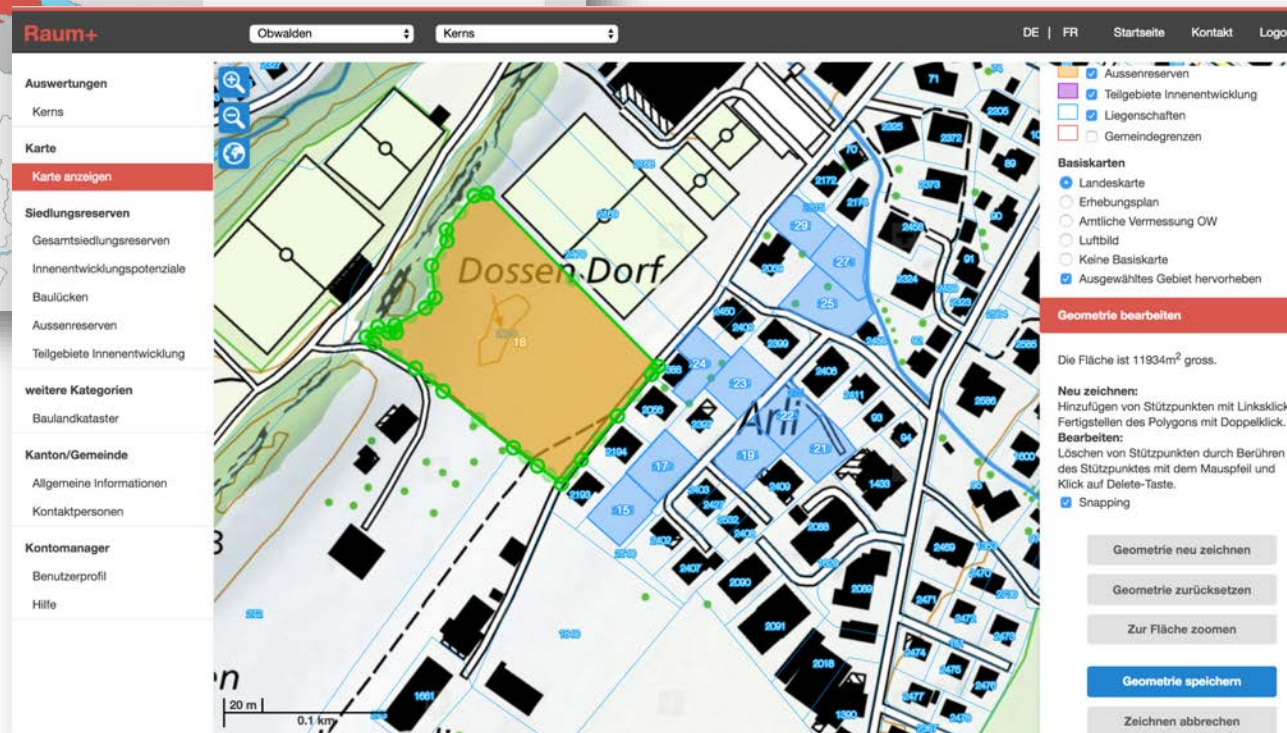
- **Effort faible et pas des frais pour les communes**
- La méthode n'est pas «Top-Down» : **L'expertise des communes sera tenu compte**
- Base objective pour la propre planification ultérieure (plans d'affectation, etc.)
- Accessible et exportable sur la **plateforme Raum+** (facilitant la collaboration)
- Les données peuvent être **mises à jour** indépendamment par internet (p.ex. tous les 3–5 ans dans tous le canton)

La plateforme Raum+



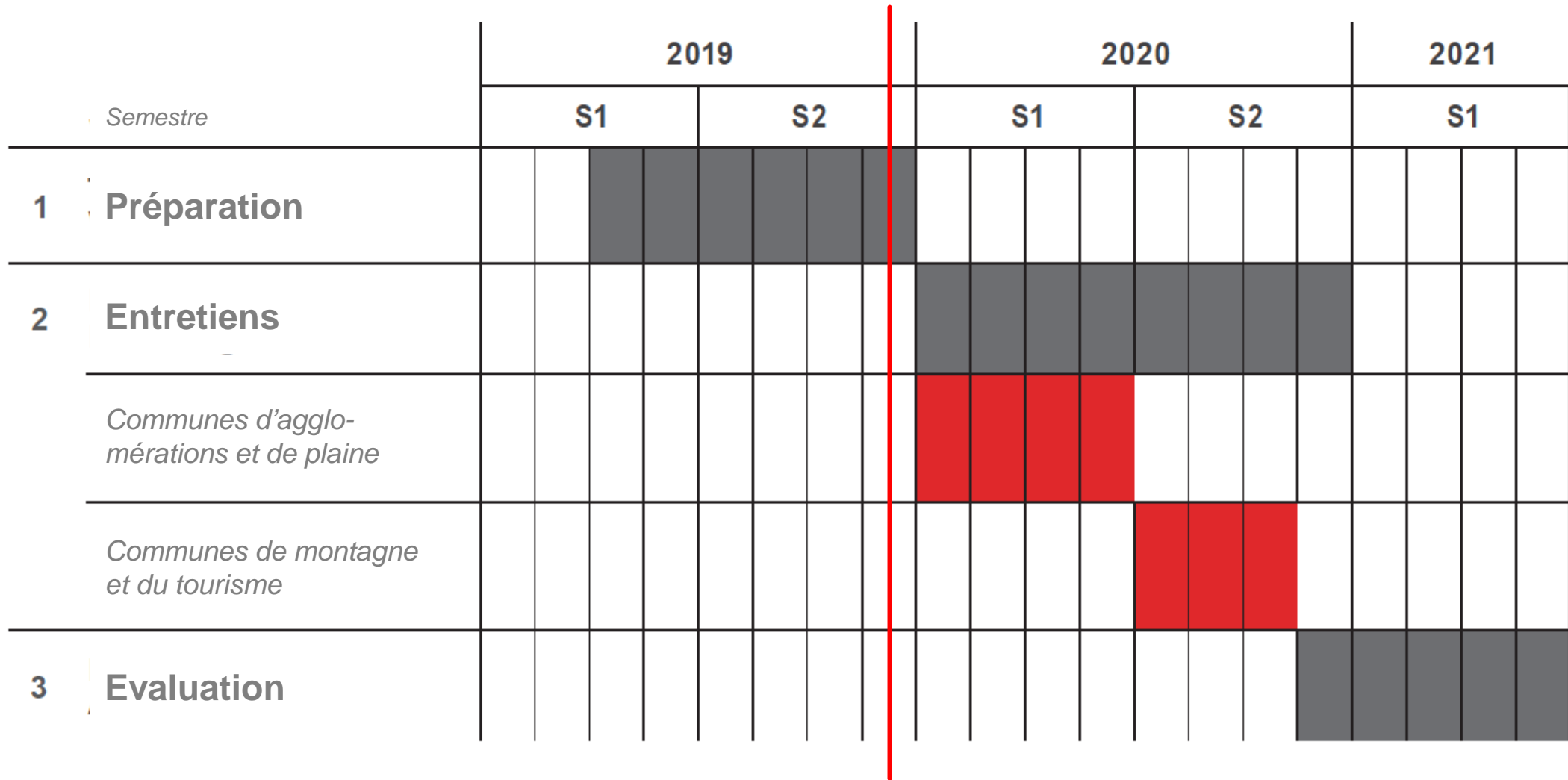
Source : Fachstelle Raum+, ETH Zürich

- Données des réserves et leurs caractéristiques
- **Accès protégé** par internet :
vue seulement de la propre commune



- Possibilité d'actualiser les données et de faire des exports: shape/excel/dxf

Déroulement du projet



Prochaines étapes

- **Entretiens pilot en 5 communes en décembre 2019**
- **Organisation des dates pour les entretiens avec les communes par le canton/les régions**
 - Entretiens de la 1. semestre : communes d'agglomérations et de plaine
 - Les entretiens se déroulent de façon centralisés dans les régions

Communes prévues pour le 1. semestre 2020 (52 communes)

Communes urbaines (7)	Communes périurbaines (24)	Communes multifonctionnelles (21)
Brig-Glis	Ardon	Agarn
Martigny	Baltschieder	Chamoson
Monthey	Bitsch	Charrat
Naters	Chalais	Collonges
Sierre	Chippis	Dorénaz
Sion	Collombey-Muraz	Evionnaz
Visp	Conthey	Gampel-Bratsch
	Eggerberg	Leytron
	Fully	Niedergesteln
	Grimisuat	Port-Valais
	Grône	Raron
	Lalden	Riddes
	Leuk	Saillon
	Martigny-Combe	Saint-Gingolph
	Massongex	Salgesch
	Miège	Saxon
	Ried-Brig	Steg-Hohtenn
	Saint-Léonard	Turtmann-Unterems
	Saint-Maurice	Vernayaz
	Savièse	Vionnaz
	Termen	Vouvry
	Venthône	
	Vétroz	
	Veyras	

Communes prévues pour le 2. semestre 2020 (74 communes)

Communes des coteaux et vallées latérales (55)		Communes touristiques (19)
Albinen	Mont-Noble	Anniviers
Arbaz	Mörel-Filet	Ayent
Ausserberg	Oberems	Bagnes
Bellwald	Obergoms	Bettmeralp
Binn	Orsières	Champéry
Bister	Randa	Crans-Montana
Blatten	Saas-Almagell	Fiesch
Bourg-Saint-Pierre	Saas-Balen	Fieschertal
Bovernier	Saint-Martin	Grächen
Bürchen	Salvan	Icogne
Eischoll	Sembracher	Lens
Eisten	Simplon	Leukerbad
Embd	St. Niklaus	Nendaz
Ergisch	Stalden	Riederalp
Ernen	Staldenried	Saas-Fee
Evolène	Täsch	Saas-Grund
Ferden	Törbel	Val-d'Iliez
Finhaut	Trient	Veysonnaz
Goms	Troistorrents	Zermatt
Grensiols	Unterbäch	
Guttet-Feschel	Varen	
Héremence	Vérossaz	
Inden	Vex	
Isérables	Visperterminen	
Kippel	Vollèges	
Lax	Wiler (Lötschen)	
Liddes	Zeneggen	
	Zwischbergen	

Merci pour votre attention et à bientôt à l'entretien

Projet de coopération :

Service spécialisé Raum+ EPF Zurich

Karin Hollenstein (Responsable de projet)

Andreas Moser (Responsable suppléant)

Sina Wild

www.raumplus.ethz.ch

raumplus@ethz.ch

Canton du Valais

Nicolas Mettan (Chef de service SDT)

Martin Bellwald (Responsable de projet, Kreisplaner Oberwallis)

Damien Gross (Responsable suppléant, Kreisplaner Mittelwallis)

Theo Imhof (Urbaniste Haut-Valais)

Muriel Lamon (Urbaniste Valais central)

Lea Gillioz (Urbaniste Valais central)

Frederic Dorsaz (Urbaniste Bas-Valais)

