



48

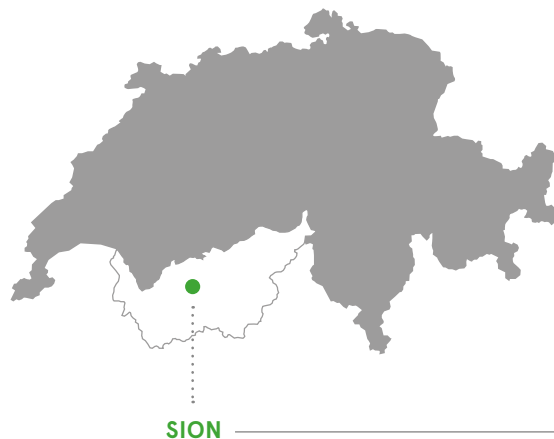
—

SION, SITTEN
**École valaisanne
d'agriculture
Landwirtschaftsschule**
Transformation / Umbau

SION

École valaisanne d'agriculture

Transformation / Umbau



Historique

En 1919, après la votation populaire sur l'enseignement professionnel de l'agriculture, un concours ouvert à toute la Suisse est organisé. Finalement ce sont les architectes Alphonse de Kalbermatten et Michel Polak qui construisent en 1922 à Châteauneuf, propriété de l'Etat du Valais depuis 1914 et sous la supervision de Casimir Besson, l'école d'agriculture à l'est pour les garçons (110 élèves) et l'école ménagère à l'ouest (30 filles). S'ensuivra la construction de plusieurs édifices (maison du directeur, ferme, caves, ateliers, porcherie) les années suivantes. Agrandissement des deux écoles dans les années soixante, ainsi que la création d'un nouveau bâtiment en 1968 à l'ouest qui a été surélevé d'un étage en 1990. La chapelle de 1970 avec des vitraux de Albert Chavaz est désacralisée plus tard et transformée en espace de réunion.

Situation

Au début du 20^{ème} siècle, les styles historiques aux influences divers sont à la mode en architecture. Les écoles construites dès 1910 reprennent le Heimatstil, empreint de romantisme patriotique et du savoir faire et les ressources locales. L'architecture Moderne commence à apparaître en Valais dans les années vingt. En réaction à l'éclectisme, le courant régionaliste voit le jour. Il va chercher une Influence plus locale et vernaculaire, dans les proportions et les décorations.

L'école d'agriculture suit ce courant et serait un « témoignage de résistance explicite » (RAEMY-BERTHOD). Selon le discours de l'inauguration le 13 octobre 1923, on cherche à « faire revivre dans le pays ces décorations qui, autrefois, égayaient nos chalets et nos maisons et que l'on a malheureusement trop négligées depuis quelque temps [...] Le grand mérite de ces bâtiments, c'est de présenter des lignes d'architecture très simples, s'harmonisant parfaitement avec le paysage » (RAEMY-BERTHOD).

Description

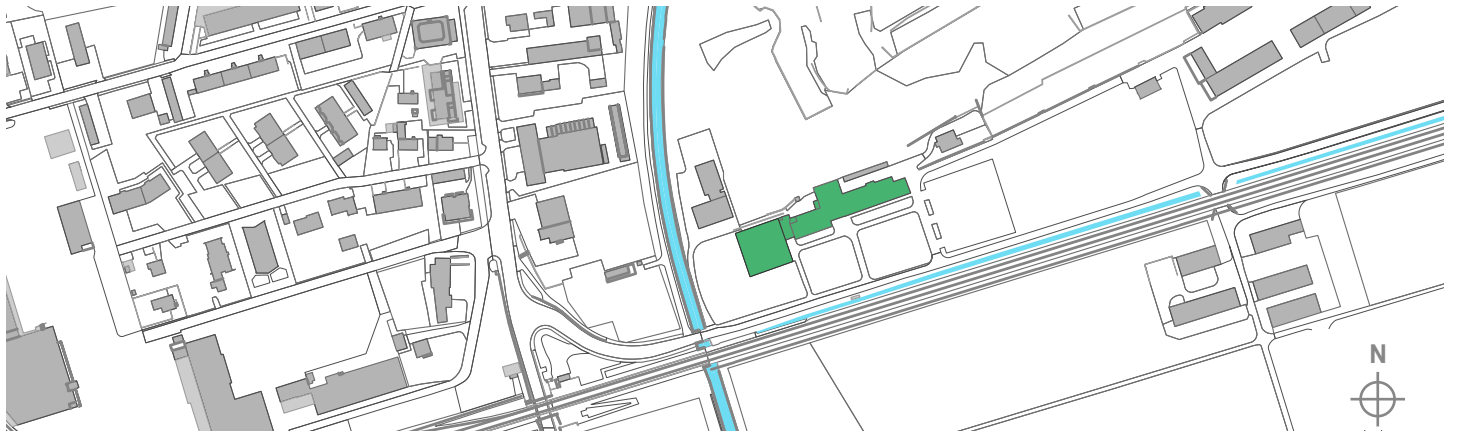
Le bâtiment principal de l'école d'agriculture compte trois niveaux sur rez-de-chaussée surmontés de combles et d'une toiture à quatre pans. Au sud, la façade se divise en trois parties avec un corps central dégagé surmonté d'une toiture à deux pans. Deux frises verticales géométriques semblent reprendre les charges. Le socle massif de l'édifice est en pierre de taille. Les tablettes des fenêtres aux volets soulignent les deux étages en attique. A noter la frise florale et écussons ainsi que l'horloge stylisée qui rappelle le clocher des écoles traditionnelles. Le dessin de façade s'inspire de la maison rurale valaisanne, la région d'Evolène notamment. Même expression pour l'école ménagère, mais pour un volume moins long et une toiture à deux pans. L'école profite des nouveaux savoir-faire de l'époque Moderne. La structure porteuse est en béton armé, l'organisation des espaces permet aux classes de profiter de l'éclairage naturel

– Marie Cherix, SIP

Travaux de transformation

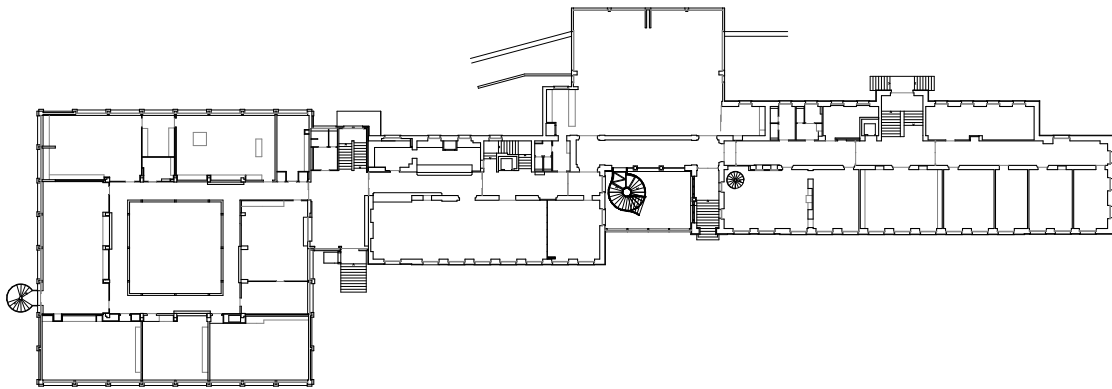
Le complexe scolaire, qui est classé, avait besoin de nouvelles salles de classes (21), d'une réorganisation des circulations intérieures et d'une mise aux normes. Celle-ci contient plusieurs points tels que la conformité parasismique du complexe, la protection incendie adaptée à l'infrastructure, l'accessibilité pour les personnes à mobilité réduite et l'optimisation énergétique dans le respect du patrimoine bâti. Le concept réorganise l'espace intérieur en vue de la création des salles de classes tout en redéfinissant les circulations horizontales et verticales. Ces étapes permettent également d'insérer les murs parasismiques. Une attention particulière aux nouvelles fenêtres a permis d'obtenir un aspect semblable à l'existant, ce fut une réelle recherche esthétique pour garantir la conservation du patrimoine historique des façades. Avec ces transformations, les espaces intérieurs deviennent plus attractifs et donnent une atmosphère plus unie de l'entier de l'établissement.

– mbd sa architectes, Sion



▼ Plans 1:800

▲ 1:5000



Plan rez-de-chaussée



Coupe longitudinale



Façade sud





▼ Vues extérieures

▲ 1:25000



LANDWIRTSCHAFTSSCHULE

Umbau – de

Die Walliser Landwirtschaftsschule wurde 1922 von Albert de Kalbermatten und Michel Polak nach einem Architekturwettbewerb erbaut. Das Gebäude für die Jungen und die Haushaltsschule für die Mädchen sind in einem regionalistischen Stil gehalten, als Reaktion auf die internationalen und eklektischen Stile der damaligen Zeit. Die Fassadengestaltung mit den Friesen, die Proportionen und die Fensterorganisationen erinnern an die Chalets von Evolène. Später kamen mehrere Gebäude hinzu: das Haus des Direktors, ein Bauernhaus, Keller, Werkstätten, ein Schweinestall und die neue Erweiterung der Haushaltsschule im Jahr 1968. Die Kapelle von 1970, heute ein Sitzungsraum, hat Glasfenster von Albert Chavaz.

Der Umbau von 2010 ermöglichte die Schaffung neuer Klassenzimmer, eine übersichtlichere und effizientere Neuorganisation der Verteilung sowie die Anpassung an die Erdbeben-, Brandschutz- und Energienormen. Die Fenster wurden mit Rücksicht auf den Bestand ausgetauscht.

Es entstand ein neues Treppenhaus und das Gebäude ist IV zugänglich geworden. Mit dem Projekt wurde neue Gesamteinheit der Einrichtung hergestellt.

– Marie Cherix, DIB

Bibliographie

Catherine RAEMY-BERTHOUD, *Inventaire Suisse d'Architecture 1850-1920*, Sion, volume 9, Société d'Histoire de l'Art en Suisse, Berne, 2003, pp60-61 et pp99-100

Etat du Valais / Acm-Epfl, « *L'architecture du 20ème siècle en Valais 1920-1975* » infolio 2014

e-publication:

www.vs.ch/web/sip/publications

www.vs.ch/de/web/sip/publications

ÉCOLE VALAISANNE D'AGRICULTURE (EAV)

Av. Maurice-Troillet 240 | 1950 Sion

Maître de l'ouvrage — Bauherrschaft

Etat du Valais – Staat Wallis

Suivi de projet — Vertreten durch

DFE / SIP – DFE / DIB

Programme — Programm

Investissement SIP / Investitionen DIB
Transformation / Umbau

Architectes — Architekten

mbd sa architectes, Sion

Coût total (CFC 1-9) — Baukosten (BKP 1-9)

8'268'600 .-

M³ SIA 416

34'460 m³

Début des travaux — Baubeginn

Juillet 2010 / Juli 2010

Fin des travaux — Fertigstellung

Juillet 2013 / Juli 2013

Photographes — Fotograf

Robert Hofer, Sion
Copyright: SIP, Etat du Valais

Plans — Pläne

mbd sa architectes, Sion

Textes — Texte

mbd sa architectes, Sion
Marie Cherix, SIP