



36

—
SION, SITTEN

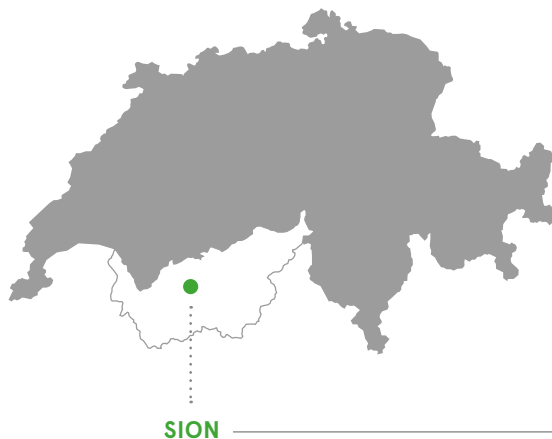
**Service de la circulation
routière et de la navigation
Dienststelle für Strassen-
verkehr und Schifffahrt**

Construction / Neubau

SION

Service de la circulation routière et de la navigation (SCN)

Construction / Neubau



Situation

Le nouveau bâtiment est projeté dans le quartier des casernes à Sion, sur une parcelle de 24'500 m², au milieu d'un ensemble d'édifices aux fonctions et échelles variées. La position du volume subdivise le site en 2 zones : le nord qui s'organise autour des accès publics et le sud qui reste dévolu aux collaborateurs et aux courses d'essais.

Afin de répondre aux besoins du service de la circulation routière et de la navigation (SCN), une part importante des surfaces sont traitées en enrobé bitumineux. Le revêtement de sol des parkings reste quant à lui perméable. Un espace public situé au nord du site, en lien avec la rue des Casernes (cheminement mobilité douce) a été aménagé face à l'entrée principale. De nombreux arbres et plantations ont été projetés sur le site afin d'apporter, à long terme, un ombrage indispensable.

Typologie

La construction regroupe dans un volume unitaire l'ensemble des programmes organisés en 2 parties distinctes : les halles de contrôles à l'ouest et la partie administrative à l'est. Cette dernière est organisée sur 2 niveaux et se développe autour d'un patio qui offre un apport de lumière naturelle indispensable au confort des espaces de travail. La partie dévolue aux contrôles techniques est séparée en 2 halles distinctes (véhicules lourds et légers), sur toute la hauteur du volume.

Les espaces d'accueil, les circulations et les bureaux paysagers du SCN se développent autour de groupes de bureaux individuels et de blocs de services. Ces espaces fluides tirent parti d'orientations et de vues variées. Le projet garantit la transparence à travers des mises en scène tel un paysage intérieur. Le fonctionnement des halles a été entièrement repensé. A l'exception des poids lourds et des utilitaires, l'ensemble des véhicules est contrôlé au moyen de lifts qui remplacent les habituelles fosses de contrôle.

La portée des halles (25m entre 2 appuis) est réalisée au moyen d'une poutraison en béton précontraint. Les dalles en

béton armé dans la partie administrative portent du patio à la façade extérieure et offrent une flexibilité du plan. Seules les parois légères des bureaux structurent l'espace.

La façade exprime une enveloppe uniforme sur l'ensemble des faces nord, est et sud. Elle se referme à l'ouest afin de limiter les apports solaires. Le carrossage en aluminium brut perforé fait référence au monde industriel et automobile, sa modénature rigoureuse contribue à donner une dimension institutionnelle à l'édifice. La façade est constituée d'éléments modulaires, rapportés sur la structure porteuse. Ces éléments préassemblés en atelier sont constitués d'un module fixe et d'un ouvrant de ventilation. Le parement perforé qui les habille donne de la profondeur à l'enveloppe extérieure par opposition à celle du patio qui est intégralement vitrée et lisse. La toiture plate végétalisée est équipée d'une installation photovoltaïque. Des ouvertures assurent un apport de lumière zénithale dans les halles de contrôle.

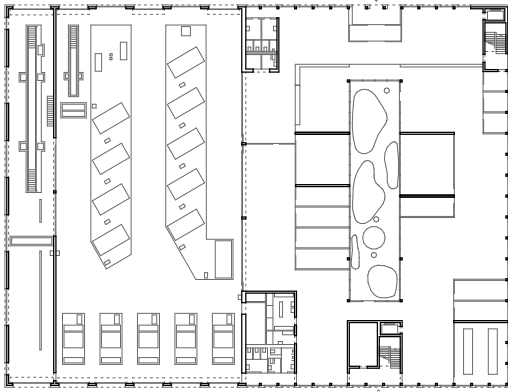
Techniques

Le local technique se trouve stratégiquement au centre du projet entre les halles et la partie administrative. Le traitement d'air de la ventilation à double flux est assuré par deux monoblocs, l'un pour les locaux administratifs, l'autre pour les halles de contrôle. Les techniques sont en partie distribuées dans les dalles béton. La production de chaleur est assurée par une PAC eau-eau qui exploite le potentiel thermique de la nappe phréatique. Elle permet également un rafraîchissement estival. L'acoustique a été traité de différentes manières suivant les enjeux. Dans les halles de contrôle, les plafonds sont revêtus de plaques de laine de bois et les murs sont équipés de parois routiers anti-bruits dont la matérialisation évoque l'univers routier. Dans les "open spaces", les panneaux acoustiques sont engravés en dalle suivant une logique qui se superpose à la trame de façade.

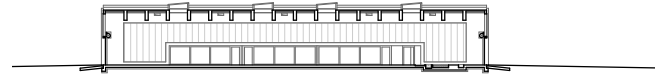


▼ Plans 1:1000

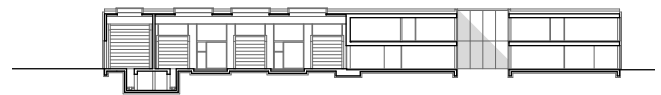
▲ 1:5000



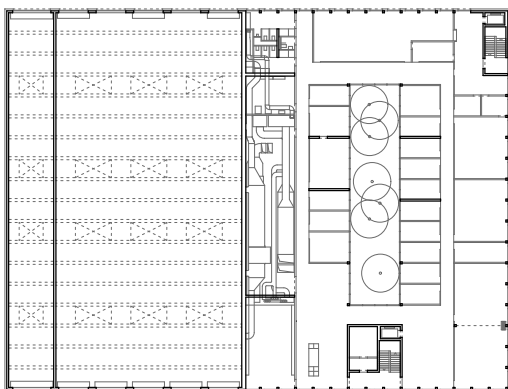
Plan rez de chaussée



Coupe transversale



Coupe longitudinale



Plan étage



Elevation Nord





▼ Vues entrée principale

▲ 1:25000



Avenue du Midi 18
1950 Sion
t 027 606 38 00
f 027 606 38 04
www.vs.ch/fr/web/sip

Dienststelle für Strassenverkehr und Schifffahrt (DSUS)

Neubau – de

Das neue Gebäude befindet sich im Kasernenquartier in Sitten. Das Grundstück mit 24.500 m² wird mit dem Volumen in zwei Zonen unterteilt. Der öffentliche Bereich mit dem Haupteingang wird über die Rue des Casernes funktional erschlossen. Im Süden ist der Dienstzugang sowie die Testfahrstrecken angeordnet. Mit einer angemessenen Begrünung der Aussenanlage im Norden integriert sich das Vorhaben in den urbanen Kontext.

Das Programm setzt sich aus zwei unterschiedlichen Nutzungen zusammen. Der Verwaltungsteil im Osten ist auf zwei Ebenen organisiert und wird über einen Innenhof natürlich belichtet. Die Empfangsbereiche, die Großraumbüros sowie die Einzelbüros sind in Gruppen und Serviceblöcken zusammengefasst. Diese Räume nutzen die verschiedenen Ausrichtungen und Ausblicke und spielen gekonnt mit dem Ort. Ein langfristiges Entwicklungspotenzial garantiert die gewählte Betontragstruktur. Der Bereich der technischen Fahrzeugkontrolle der schweren und leichten Fahrzeuge ist in zwei Hallen im Westen untergebracht. Mit Ausnahme von Lastkraftwagen und Nutzfahrzeugen werden alle Fahrzeuge mit Hebebühnen kontrolliert. Die sehr grosse Hallenspannweite von 25 m wird

mit Vorspannbetonelementen gewährleistet. Die einheitliche Fassade besteht aus modularen Elementen, die auf der Tragstruktur aufgesetzt sind. Diese Elemente wurden in der Werkstatt vormontiert. Dachverglasungen im Gebäude sorgen für ein angenehmes Tageslicht. Das Gebäude erinnert an eine Fahrzeugkarosserie aus rohem, perforiertem Aluminium. Es verweist auf die industriell gefertigte Automobilindustrie; bewahrt jedoch seine institutionelle Dimension.

Im Zentrum des Gebäudes befindet sich stratesisch die Gebäudetechnik. Die DSUS ist mit einer Zu- und Abluftanlage ausgestattet. Die Kühlung und die Wärmeerzeugung und -verteilung erfolgen über eine Grundwasserwärmepumpe. Die Raumakustik wurde nach den spezifischen Anforderungen unterschiedlich behandelt. In den Kontrollhallen sind die Decken mit Absorptionsplatten ausgestattet und die Wände in Anlehnung des Strassenbaus entsprechend verkleidet. Das begrünte Flachdach ist mit einer Photovoltaikanlage versehen.

– Marie Cherix, DIB

e-publication:

www.vs.ch/web/sip/publications

www.vs.ch/de/web/sip/publications

SERVICE DE LA CIRCULATION ROUTIÈRE ET DE LA NAVIGATION (SCN)

Rue de la Dixence 85C | 1950 Sion

Maître de l'ouvrage — Bauherrschaft
Etat du Valais - Staat Wallis

Suivi de projet — Vertreten durch
DFE / SIP - DFE / DIB

Programme — Programm
Investissement SIP / Investitionen DIB
Construction / Neubau

Architectes — Architekto
R2A architectes, Sion

Coût total (CFC 1-9) — Baukosten (BKP 1-9)
23'200'000.-

M³ SIA 416
26'725 m³

Début des travaux — Baubeginn
Mars 2020 / März 2020

Fin des travaux — Fertigstellung
Novembre 2021 / November 2021

Artiste — Künstler
Luc Mattenberger, Genève

Photographe — Fotograf
Michel Bonvin, Sion
Copyright: SIP, Etat du Valais

Plans — Pläne
R2A architectes, Sion

Textes — Texte
R2A architectes, Sion / Marie Cherix, SIP