



27



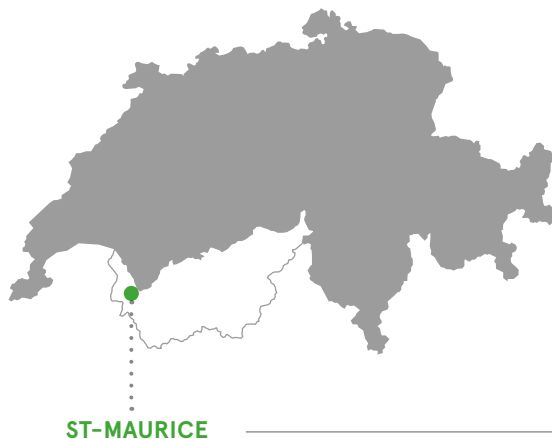
ST-MAURICE
Maison Duc
Wohnhaus Duc

Travaux de restauration / Restaurierungsarbeiten

ST-MAURICE

Maison Duc

Travaux de restauration/Restaurierungsarbeiten



Historique

La maison Duc, composée de trois bâtiments, doit son nom à la famille qui en était propriétaire avant son rachat par la commune de Saint-Maurice en 2010.

Elevés sur des vestiges romains, les bâtiments primitifs ont été construits trois ans avant l'incendie de 1693, qui, dans ce cas précis, n'a occasionné que des réparations. En témoigne le millésime de 1690 sur le linteau de la porte d'entrée du bâtiment, à l'angle de la Grand-Rue et de la Ruelle des Petites Fontaines. Le bâtiment central est la partie la plus ancienne. Des maisons vont venir s'accoler de part et d'autre ; leur plan et leur distribution sont similaires. Tous trois sont élevés sur deux niveaux sur rez-de-chaussée et sous combles. A l'est, au-dessus d'une devanture commerciale comportant vitrine et porte d'entrée, les étages supérieurs comprenaient à l'origine deux pièces : un séjour boisé donnant sur la Grand-Rue et une cuisine avec âtre ou chambres à l'arrière.

Après une première phase constructive, cinq phases de remaniement ont suivi. Le complexe s'est étendu en profondeur avec l'ajout, pour chaque maison, d'une pièce à l'ouest. Entre 1750 et 1800, lors d'une transformation de l'ensemble, les salles boisées du premier et du second niveaux ont été aménagées. Faisant face à l'abbaye, un quatrième bâtiment est venu ensuite compléter l'ensemble perpendiculairement. Au départ, séparées les unes des autres, les maisons ont été reliées de manière transversale grâce à l'ouverture de liaisons. La bâtisse était vide depuis de nombreuses années et dans un état d'altération avancée lorsque le bureau d'architecture GayMenzel répond à l'invitation en vue d'une réaffectation et d'une rénovation ; les travaux sont exécutés de 2016 à 2018. Dans un geste architectural fort, l'intervention contemporaine est radicale et la rupture est nette. Aujourd'hui, la maison Duc abrite un vaste espace d'exposition de 210 m² pour la galerie d'art Oblique au rez-de-chaussée, des ateliers pour artistes de la FOVAHM, qui est une fondation visant à améliorer la qualité de vie de personnes en situation de handicap, au premier niveau, et trois appartements aux niveaux supérieurs.

Situation

La maison Duc est située au cœur du bourg de Saint-Maurice, dans la Grand-Rue, qui était la principale voie de passage

reliant Saint-Maurice à Martigny et ce, depuis l'époque romaine. Elle est aujourd'hui une rue piétonne dont toutes les constructions et les composantes du périmètre doivent être conservées d'après l'ISOS. Le bâtiment offre un important dégagement sur l'abbaye de Saint-Maurice, à l'ouest.

Description

La maison Duc regroupe trois bâtiments contigus qui s'articulent autour d'une partie centrale constituée notamment d'un vide sur double hauteur constitué d'une cour intérieure à ciel ouvert.

Les parties les plus anciennes et les mieux conservées, les façades principales et les pièces qu'elles dissimulent, ont été restaurées au plus proche de leur valeur historique. Les façades des bâtiments situés plus au sud ont été repeintes en vert clair, dans une teinte proche de la couleur du XIX^e siècle, révélée par des sondages stratigraphiques. La façade nord, donnant sur la Ruelle des Petites Fontaines, présente des éléments historiques, témoins de la partie ancienne: tels que la porte d'entrée et son linteau millésimé, l'empreinte d'une ancienne porte mise au jour, les fenêtres avec leurs volets colorés et les murs en maçonnerie recouverts d'un crépi à la chaux.

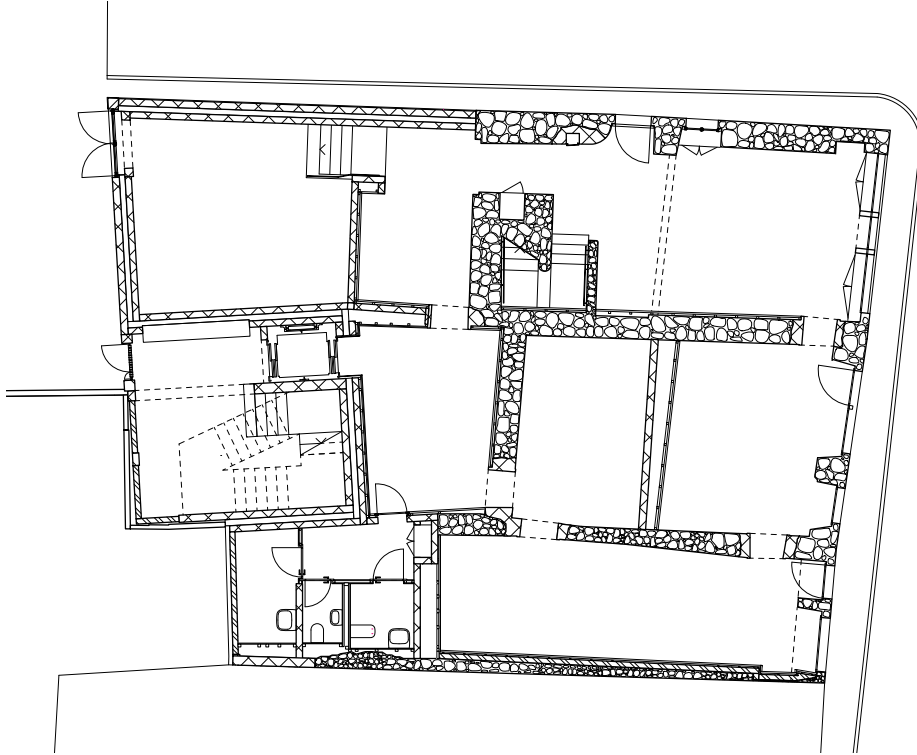
Toujours au nord, une ligne de démarcation saillante, sur toute la hauteur, marque une rupture avec la partie arrière du complexe. L'état détérioré des structures porteuses révélé par l'analyse préliminaire du bâti a permis sa destruction et sa reconstruction lors de la dernière intervention. Le vocabulaire architectural et le traitement y sont résolument différents : cinq fenêtres, sans croisillon, à embrasures intérieures complètent la partie haute ; jouant entre formes positives et négatives, le parement en béton est marqué par les empreintes des panneaux de coffrage et des points d'ancrage. A l'ouest du complexe, une nouvelle cage d'escalier et une entrée monumentale constituée d'un arc en plein cintre allongé permettent la circulation transversale d'origine.

Le dialogue entre ancien et nouveau se poursuit à l'intérieur, où certains éléments historiques ont été restaurés comme les fenêtres et les ferrements, la serrurerie ou certaines portes. Les boiseries du bâtiment d'angle, jamais surpeintes, ont été recouvertes d'une peinture proche de leur couleur d'ori-



▼ Plan et élévation

▲ 1:5000





Catherine Gay Menzel © 2



Catherine Gay Menzel © 3

gine, bleu glauque au premier niveau et vert clair au second niveau. D'autres créations réinterprètent les éléments historiques comme le motif floral bleu du papier peint du premier étage du bâtiment central, certaines tomettes de facture moderne venant compléter le sol historique du rez-de-chaussée ou encore la réhabilitation de la cour intérieure qui offre lumière et espace de vie aux habitants. Inspirées de l'artiste britannique Rachel Whiteread, les empreintes des portes historiques dans le béton évoquent en négatif les contours de ces éléments retrouvés en nombre sur place.

– Fanny Corvaglia-Schupbach, SIP

Restauration

« Le projet fait évoluer, également dans la nouvelle partie, le principe spatial trouvé sur place, basé sur des pièces qui ont été successivement rajoutées les unes aux autres. Ce dénominateur commun permet la cohabitation de l'ancien et du nouveau. Mieux, il ambitionne de former un tout cohérent, riche de différentes strates historiques. L'évolution de l'organisme, aujourd'hui, intègre quelques mutations : certaines pièces se développent verticalement et se présentent en double hauteur, d'autres gagnent en longueur grâce à l'addition de deux unités en plan, d'autres encore retrouvent simplement leur volume d'origine grâce à la suppression de cloisons ajoutées. Un parcours au travers des enfilades existantes et nouvelles, ainsi qu'un rapport visuel par les ouvertures intérieures anciennes et celles projetées créent une relation entre les différents espaces et utilisations et relie le nouveau à l'existant. »

– Catherine Gay Menzel



▼ Vues intérieures et extérieur

▲ 1:25000



Catherine Gay Menzel © 4



Séverine Rouiller © 5



Séverine Rouiller © 6

WOHNHAUS DUC Restaurierungsarbeiten – de

Zusammenfassung

Das Maison Duc (Name der letzten Eigentümerfamilie vor dem Ankauf durch die Gemeinde im Jahr 2010) steht mitten im historischen Saint-Maurice, entlang der Hauptstrasse (Grand-Rue), und besteht aus drei Kerngebäuden, die kurz vor dem grossen Feuer von Saint-Maurice (1693) errichtet wurden. Die Gebäude setzen sich jeweils aus einem Erdgeschoss, zwei Obergeschossen und einem Dachgeschoss zusammen. Über die Jahrhunderte wurden die Kerngebäude rückseitig vergrössert und miteinander verbunden. Im Westen entstand vor 1778 ein Nord-Süd gerichteter Bau, der später ebenfalls in das Gebäudeensemble integriert wurde. Das Maison Duc wurde 2016-2018 vom Architekturbüro Gay Menzel, Monthey, im Auftrag der Gemeinde Saint-Maurice und unter Begleitung der kantonalen Denkmalpflege restauriert und zu Ausstellungsräumlichkeiten (EG), einem geschützten Künstleratelier (1. OG) und neuen Wohnungen (2. OG, Dachgeschoss) umgenutzt. Die besonders auf der Ostseite gut erhaltene historische Substanz wurde bestmöglich erhalten. Auf der Westseite ist der historische Gebäudekomplex durch einen Betonbau ersetzt, der im Inneren barocke Täfer- und Türformen der ursprünglichen Gebäude wieder aufgreift.

– Sophie Providoli, DIB

MAISON DUC Grand-Rue 61 | 1890 St-Maurice

Maître de l'ouvrage — Bauherrschaft
Commune de St-Maurice

Suivi de projet — Vertreten durch
DFE - SIP / DFE - DIB

Programme — Programm
Patrimoine bâti / Bauliches Erbe
Travaux de restauration / Restaurierungsarbeiten

Début des travaux — Baubeginn
2016

Fin des travaux — Fertigstellung
2017

Bibliographie

AA.VV., *Rapports techniques, Maison Duc (2010-2016)*, Archives: Etat du Valais, SIP, MH 125-3018.
CEPA, *Analyse du domaine bâti, Saint-Maurice, Grand-Rue*, mars 1984, Etat du Valais, SIP, MH 125-5002.
Corvaglia-Schubach Fanny, *Maison Duc (Galerie Oblique et ateliers de la FOVAHM) / Maison Defago Franc (Fondation Ateliers d'Artiste), à Saint-Maurice. Une analyse comparative en matière de conservation du patrimoine*, Mémoire de Master non publié, Universités de Genève, Lausanne et Fribourg, 2022.
Favre Anne-Romaine, *Saint-Maurice, du grand incendie de 1693 au milieu du XIX^e siècle. Une histoire architecturale*, Mémoire de Licence non publié, Université de Lausanne, 2000.
Gay Menzel Catherine, «Context, Pretext, Subtext, Intertext», dans *On Identity*, 6, March 2020, pp. 46-65.
ISOS, fiche 5112, Saint-Maurice, 1997.
IVS, *Itinéraire VS 17*, tracé 2, janvier 2003.
«Maison Duc, Gay Menzel, Arc-Award, Le prix suisse d'architecture», dans *Hochparterre «Die Besten»*, mention, 2018.
Pradervand Brigitte, «Saint-Maurice: brève promenade dans le décor d'architecture du XVIII^e au XX^e siècle», dans *13 étoiles*, 4, 1993, pp. 8-15.

e-publication:
www.vs.ch/web/sip/publications
www.vs.ch/de/web/sip/publications

Textes — Texte
Fanny Corvaglia-Schubach, SIP / DIB
Sophie Providoli, SIP / DIB

Architecte — Architect
Catherine Gay Menzel

Photographes — Photographe
© Samuel Zeller (couverture)
© Catherine Gay Menzel (2-3-4)
© Séverine Rouiller, Atelier Clin d'Oeil (5-6)
Copyright: SIP, Etat du Valais

Plans — Pläne
Catherine Gay Menzel