



08



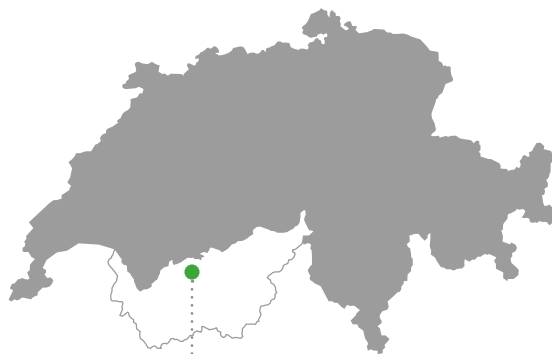
CRANS-MONTANA
Hôtel Bella-Lui
Hotel Bella-Lui

Travaux de restauration / Restaurierungsarbeiten

CRANS-MONTANA

Hôtel Bella-Lui

Travaux de restauration / Restaurierungsarbeiten



CRANS-MONTANA

Historique

Sous la direction des travaux par Arnold Itten et Otto Senn, les architectes Rudolf Steiger et Flora Steiger-Crawford ont réalisé le Sanatorium Bella-Lui («belle lumière») en 1930-31 pour 60 à 90 résidents aisés. Les meubles ont été dessinés par Flora Steiger-Crawford. Il a été transformé en hôtel et a servi de lieu d'accueil à des réfugiés et puis à des touristes après 1945.

Situation

L'hôtel Bella-Lui (anciennement sanatorium) a été réalisé sur une pente donnant sur le lac Grenon dans un cadre forestier. En retrait par rapport au reste de la station, orienté vers la lumière du sud sur un coteau balayé par le vent, il avait pour but d'offrir un cadre propice pour les besoins médicaux du traitement de la tuberculose.

Description

La caractéristique principale de ce bâtiment est une structure métallique assemblée par soudure sur trois étages en béton armé (selon les principes établis par le Corbusier pour la Villa Domino (1914)). La typologie composée de blocs reprend celle proposée dans les premiers sanatoriums de Schatzalp par Pflughard et Haegeli (1900) à Davos (selon les exigences des médecins Spengler et Turban) et d'Alvar Aalto (1930) à Paimio en Finlande.

Le sous-sol et les pièces situées au nord sont dédiés au service et à l'accueil, tandis que chaque chambre est tournée vers le sud-est. Chaque pièce donne directement sur un balcon courant le long de la façade. Une séparation en métal et en verre garantit un accès privé à cet espace large de 2,20m. Au dernier étage, le solarium est en retrait de la façade, protégé des vents.

La fonction de chaque ensemble est conçue d'après la théorie du mouvement Arts and Crafts et du Bauhaus reprise par Pflughard et Haegeli à Davos. Au centre, les espaces servent au domaine public. La cage d'escalier principale située à côté de l'entrée sert à desservir les étages et donne sur une salle de séjour au rez-de-chaussée et une salle à manger au sous-sol avec un accès direct à la terrasse. Ils font partie d'un élément en ressaut par rapport aux deux autres blocs latéraux. Ce sanatorium est un des exemples marquants de l'architecture contemporaine des années 30 à Crans-Montana avec le sanatorium de La Moubra bâti par Richard von Muralt (1927-1928).

– Maria Portmann, SIP

Restauration

La transformation de l'Hôtel Bella-Lui en auberge de jeunesse a permis de révéler la substance historique du bâtiment tout en y insérant les éléments nouveaux nécessaires au fonctionnement du nouveau programme. La structure en ossature métallique et en bois a été protégée pour répondre aux normes de protection incendie actuelles. Les balcons et les façades Sud ayant été rénovés en 2003, le solde de l'enveloppe originale a été décrépée, isolée avec un crépi aérogel puis crépie dans la teinte initiale ocre. Les menuiseries des fenêtres datant de 1930 ont été rénovées et complétées par un verre isolant fin. Les interventions intérieures permettent d'accueillir la clientèle plus nombreuse dans les espaces de la réception et des salles à manger. Les chambres situées au Sud ont été réaménagées en chambre double tandis que celles de l'aile Nord ont été agrandies pour accueillir 4 à 6 personnes, elles bénéficient de sanitaires communs à l'étage.

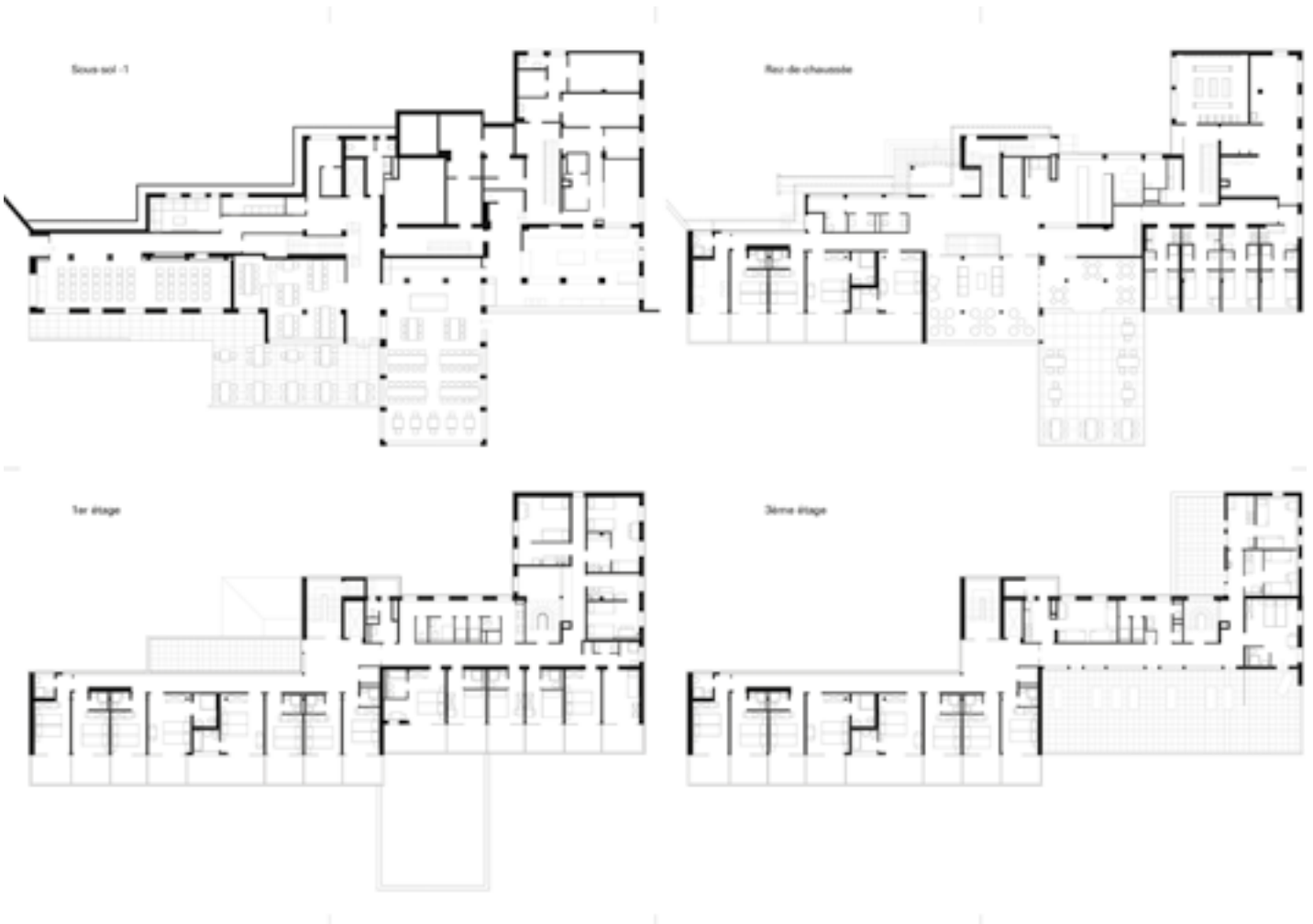
– Ambroise Bonvin et Pierre-Antoine Masserey,
ACTESCOLLECTIFS architectes



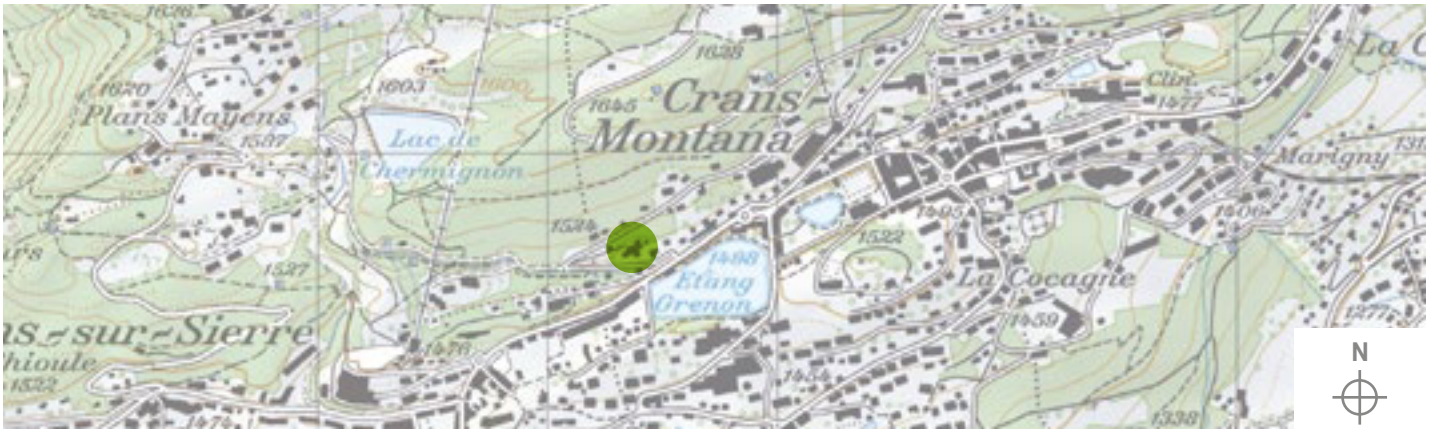
▼ Plans

▲ 1:5000

Plans de l'édifice après restauration en 2017







▼ Vues extérieures

▲ 1:25000



Avenue du Midi 18
1950 Sion
t 027 606 38 00
f 027 606 38 04
www.vs.ch/fr/web/sip

HOTEL BELLA-LUI

Restaurierungsarbeiten – de

Geschichte

Das historische Hotel Bella-Lui – ein Baudenkmal von nationaler Bedeutung, welches ursprünglich als Sanatorium erbaut wurde – entstand 1931-1932 nach den Plänen der Architekten Rudolf Steiger und Flora Steiger-Crawford. Der Kernbau besteht aus Eisenkonstruktion, die auf einem als Kasten in armiertem Beton ausgebildeten Untergeschoss ruht. Die Gästezimmer sind aufgrund der zu Beginn des Jahrhunderts bei Lungenkrankheiten beliebten Sonnentherapie nach Südosten gerichtet. Die Diensträume befinden sich im nördlichen Gebäudeteil. Das Solarium im Westen ist etwas zurückgesetzt und dadurch windgeschützt.

Im Untergeschoss sind im Norden die Küche und im Süden das Esszimmer mit Terrasse untergebracht. Die Bautypologie entspricht derjenigen der Villa Domino (1914) von Le Corbusier, des Sanatoriums Schatzalp in Davos (1900) von Pflegehard und Hegeli und des Sanatoriums in Paimio in Finnland (1930) von Alvar Aalto.

Restaurierungsarbeiten

Bei der Umnutzung des Hotels Bella-Lui in eine Jugendherberge lag das Augenmerk auf der Freilegung der originalen Baustruktur und deren Anpassung an die neusten Sicherheitsnormen.

– Maria Portmann, DIB

HÔTEL BELLA-LUI

Rte du Totzet 8 | 3963 Crans-Montana

Maître de l'ouvrage — Bauherrschaft
Auberges de Jeunesse Suisse

Suivi de projet — Vertreten durch
DFE / SIP – DFE / DIB

Programme — Programm
Patrimoine bâti / Bauliches Erbe
Travaux de restauration / Restaurierungsarbeiten

Début des travaux — Baubeginn
2016

Fin des travaux — Fertigstellung
2017

Bibliographie

Allenspach Christoph, «Das Wallis und das neue Bauen», in *Führer zur Architektur der 20er und 30er Jahre. Neues Bauen in der Schweiz [...]*, vol. 2, Blauen, Schweizer Baudokumentation, 1993, p. 210.
Grandvoininnet Philippe, «Valoriser le patrimoine climatique. La reconversion des sanatoriums de cure antituberculeuse», in *Situ*, 31 | 2017, pp. 1-34.
Jimenez-Morales Eduardo, «The Touristic Hotel. A Journey to the Cradle of its Architecture, 1180-1932», in *Architeturevista*, 2018, vol. 14, n° 2, pp. 151-162

Lüthi Dave, «L'influence du bon air sur l'architecture. «Une guérison formelle»? Apparition du sanatorium alpin suisse 1880-1914», in *Revue de géographie alpine*, tome 93, n° 1, 2005. *Le bon air des Alpes*, sous la direction de Claude Reichter, pp. 43-52.

Miller Quintus, «Le Sanatorium». *Architecture d'un isolement sublime*, Lausanne, EPFL, 1992

S. N., «Sanatorium Bella Lui in Montana (Wallis) : Architekten Arnold Itten, Thun und R. und F. Steiger, Zürich», in *Das Werk: «Architektur und Kunst»* = vol. 95/96, n° 25, 1930, pp. 341-345

e-publication:

www.vs.ch/web/sip/publications

www.vs.ch/de/web/sip/publications

Textes — Texte

Maria Portmann, SIP / DIB

Ambroise Bonvin et Pierre-Antoine Masserey, ACTESCOLLECTIFS architectes, Sierre

Architectes — Architekten

Ambroise Bonvin / Pierre-Antoine Masserey
ACTESCOLLECTIFS architectes, Sierre

Photographe — Photograph

Thomas Andenmatten, Brig

Copyright: SIP, Etat du Valais

Plans — Pläne

ACTESCOLLECTIFS architectes, Sierre