



Photo: WildBILD, Berne.

Suivi du rajeunissement Canton du Valais

Résultats 2022

Pour le SFNP

Septembre 2022

Dr Dani Rüegg, ing. for. dipl. EPFZ, 8722 Kaltbrunn
Tel. 055 / 283 38 77 e-mail: dani.rueegg@rwu.ch

Table des matières

Résumé	3
1 Méthode et zone d'étude	4
2 Valeurs limites	8
3 Canton du Valais, toutes les surfaces indicatrices	9
4 VS 100 Arrondissement du Haut-Valais, toutes les surfaces indicatrices	11
5 VS 200 Arrondissement du Valais central, toutes les surfaces indicatrices	13
6 VS 300 Arrondissement du Bas-Valais, toutes les surfaces indicatrices	15

Les tableaux portant sur l'analyse statistique et la synthèse 2022 ainsi que sur l'évolution 2018 – 2022 sont fournis dès la page 17, dans l'ordre des arrondissements.

Bibliographie

- EIBERLE, K.; NIGG, H., 1987: Grundlagen zur Beurteilung des Wildverbisses im Gebirgswald. Schweiz. Z. Forstwes. 138 (1987)9: 747-785.
- EIBERLE, K., 1989: Über den Einfluss des Wildverbisses auf die Mortalität von jungen Waldbäumen in der oberen Montanstufe. Schweiz. Z. Forstwes. 140 (1989)12: 1031-1042.
- RÜEGG, D., 1999a: Erhebungen über die Verjüngung in Gebirgswäldern und den Einfluss von freilebenden Paarhufern als Grundlage für die forstliche und jagdliche Planung. Diss Nr. 13097 ETH Zürich. Beih. Nr. 88 Schweiz. Z. Forstwes., 182 pp.
- RÜEGG, D., 1999b: Zur Erhebung des Einflusses von Wildtieren auf die Waldverjüngung. Schweiz. Z. Forstwes., 150 (1999)9: 327 – 331.
- RÜEGG, D., 2002: Méthodes d'échantillonnage sur les surfaces indicatrices. Directives. Arrondissement VIII, Martigny. 7 pp.
- RÜEGG, D., 2014, 2016, 2018, 2020, 2022: Verjüngungskontrolle Kanton Wallis. Ergebnisse 2014, 2016, 2018, 2020, 2022. Für den Kanton Wallis, Sion. 30 pp.

Résumé

Le Canton du Valais, représenté par le Service des forêts, de la nature et du paysage, a mandaté Dr Dani Rüegg, 8722 Kaltbrunn, pour la mise en place d'un suivi cantonal du rajeunissement ainsi que pour l'analyse et l'interprétation des relevés effectués.

Le suivi du rajeunissement est réalisé en Valais par placettes temporaires d'échantillonnage sur des surfaces indicatrices. Celles-ci ont été déterminées conjointement par les ingénieurs d'arrondissements, les gardes forestiers et les gardes-faune. Les relevés ont lieu tous les quatre ans sur les mêmes surfaces indicatrices: la troisième campagne de 2022 intervient après celle de 2018 et la première de 2014. Les travaux de terrain, réalisés par les gardes forestiers en collaboration avec les gardes-faunes, ont eu lieu entre avril et juillet 2022.

L'interprétation des relevés montre un rajeunissement diversifié. En particulier l'érable, le sorbier des oiseleurs et le sapin présentent des déficits au niveau du rajeunissement établi.

L'intensité d'abrouissement s'élève à 15 pour cent, toutes essences confondues. Elle se situe au-dessous de la valeur limite pour le hêtre, l'érable, le sorbier des oiseleurs et l'épicéa. Elle est proche de la valeur limite pour le sapin et le mélèze.

Entre 2018 et 2022, l'épicéa, essence principale, voit sa répartition et son nombre de tiges diminuer, mais en même temps, il grandit. En ce qui concerne l'érable, le sorbier des oiseleurs et le sapin, ils ont soit leur répartition, soit leur nombre de tiges qui augmente. Le déficit que ces trois essences connaissent au stade du rajeunissement établi est en légère diminution.

Avec un pour cent de moins, l'abrouissement montre une tendance à continuer de diminuer. Il est en augmentation dans le Bas-Valais, en diminution dans le Valais central et globalement stable dans le Haut-Valais. Sur les 16 surfaces indicatrices examinées, neuf présentent une diminution de l'abrouissement, six une augmentation et une maintient le statu quo.

Le rajeunissement est diversifié et se développe dans la direction souhaitée. L'érable, le sorbier des oiseleurs et le sapin voient, ou leur répartition ou leur nombre de tiges augmenter. Ces trois essences connaissent une légère diminution de leur déficit au stade du rajeunissement établi. Pour le sapin et le mélèze, l'abrouissement est à sa limite supérieure. Il a tendance à diminuer et il devrait encore être réduit, afin que le sapin et les essences de mélange puissent se développer correctement.

Kaltbrunn, septembre 2022

Dr Dani Rüegg

1 Méthode et zone d'étude

Le Canton du Valais, représenté par le Service des forêts, de la nature et du paysage, a mandaté Dr Dani Rüegg, 8722 Kaltbrunn, pour la mise en place d'un suivi cantonal du rajeunissement ainsi que pour l'analyse et l'interprétation des relevés effectués.

Le suivi du rajeunissement est basé sur un échantillonnage par placettes temporaires sur des surfaces indicatrices. La structure du rajeunissement et l'intensité¹ de l'abrouissement sont relevés. Des variations de l'intensité d'abrouissement au niveau des surfaces indicatrices peuvent être mises en évidence par des relevés ultérieurs (RÜEGG 1999b).

L'emplacement des surfaces indicatrices a été défini conjointement par les ingénieurs d'arrondissements, les gardes forestiers et les gardes-faune (tab. 1-1 et fig.1-2 et 1-3). Les travaux de terrain ont été réalisés par les gardes forestiers en collaboration avec les gardes-faunes entre avril et juillet 2022.

L'intensité d'abrouissement 2022 s'exprime par un pourcentage correspondant à la proportion des tiges dont la pousse terminale a été abroutie par des ongulés entre les printemps 2021 et 2022, par rapport au nombre total des tiges inventoriées.

L'évaluation comprend l'analyse statistique des données de terrain, sa représentation détaillée sous forme de tableaux et l'explication des résultats. Elle fait l'objet d'un rapport sur le plan cantonal et pour chacun des arrondissements.

¹ L'intensité d'abrouissement indique, par rapport à l'ensemble des tiges, la part des pousses terminales abrouties sur un an.

No	Nom	Commune	Triage forestier	Association forestière	Relevé
VS 101	Laxerwald	Lax	Aletsch	Pessière	2014, 2018, 2022
VS 102	Riederwald	Riederalp	Aletsch	Pessière	2014, 2018, 2022
VS 103	Hasuwald	Binn	Goms	Pessière	2014, 2018, 2022
VS 104	Baanwald	Wiler (Lötschen)	Lötschental	Pessière	2014, 2018, 2022
VS 105	Tschässwald	Albinen	Region Leuk	Pessière	2014, 2018, 2022
VS 106	Eyholzerwald	Visp	Visp und Umgebung	Pessière-sapinière	2014
VS 107	Färichwald	Eischoll	Visp und Umgebung	Pessière-sapinière	2014, 2022
VS 108	Laduwald	Steg-Hohtenn	Südrampe	Pessière-sapinière	2014, 2018, 2022
VS 109	Ritziger Bawald	Grafschaft	Goms	Pessière	2016, 2020
VS 110	Gasiwald	Grensiols	Aletsch	Pessière-sapinière	2016, 2020
VS 111	Heji Tälwald	Simplon-Dorf	Simplon Süd	Pessière	2016, 2020
VS 112	Aebibärg	Stalden	Stalden und Umgebung	Pessière	2016, 2020
VS 113	Furwald	Saas-Grund	Saastal	Forêt de mélèzes et d'arolles	2016, 2020
VS 114	Walden	Randa	Inneres Nikolaital	Mélézin	2016, 2020
VS 115	Cholerliwald	Oberems	Region Leuk	Pessière	2016, 2020
VS 201	Hôtel Weisshorn	Anniviers	Anniviers	Pessière	2014, 2018, 2022
VS 202	Vercorin-Le Mont	Chalais	Vallon	Pessière-sapinière	2014, 2018, 2022
VS 203	Founou	Hérémente	Cône de Thyon	Pessière	2014, 2018, 2022
VS 204	Forêt de Doeure	Conthey	Conthey	Pessière-sapinière	2016, 2020
VS 205	Forêt Noire	Isérables	Ecoforêt	Pessière	2016, 2020
VS 206	Lac de Vernamiège	Mont-Noble	Vallon	Pessière	2016, 2020
VS 207	Les Morasses	Anniviers	Anniviers	Pessière	2016, 2020
VS 301	Les Crêtes Les Matzes	Collombey-Muraz Monthey	Haut Lac, Monthey	Pessière-sapinière	2014, 2018, 2022
VS 302	Sépey	Monthey Troistorrents	Monthey, Troistorrents	Pessière-sapinière	2014, 2018, 2022
VS 303	Mont Corbaz Pouénéret	Troistorrents Val-d'Illicz	Troistorrents, Dents-du-Midi	Pessière-sapinière	2014, 2018, 2022
VS 304	Verlonne Soualalex	Orsières	Orsières	Hêtraie à sapin	2014, 2018, 2022
VS 305	Mont Brun	Bagnes Sembrancher	Combins-Catogne	Pessière-sapinière	2014, 2018, 2022
VS 306	L'Ardève	Chamoson	Les Deux Rives	Pessière-sapinière	2014, 2018, 2022
VS 307	Chindonne	Monthey	Monthey	Pessière-sapinière	2016, 2020
VS 308	Forêt de la Lantse	Liddes	Orsières	Pessière	2016, 2020
VS 309	Ban de Bovernier	Bovernier	Combins-Catogne	Pessière-sapinière	2016, 2020
VS 310	Les Forneys	Val d'Illicz	Dents du Midi	Hêtraie à sapin	2016, 2020
VS 311	Le Larzey	Finhaut	Martigny – Vallée du Trient	Hêtraie à sapin	2016, 2020
VS 312	Marzolet	Troistorrents	Troistorrents	Pessière-sapinière	2016, 2020
VS 313	La Gervaire	Vionnaz	Haut-Lac	Pessière-sapinière	2016, 2020

Tab. 1-1: Surfaces indicatrices valaisannes. La carte page suivante (fig.1-2) montre toutes les surfaces avec des relevés entre 2014 et 2022. Les surfaces indicatrices ayant fait l'objet d'un relevé en 2022 sont représentées séparément à la figure 1-3.

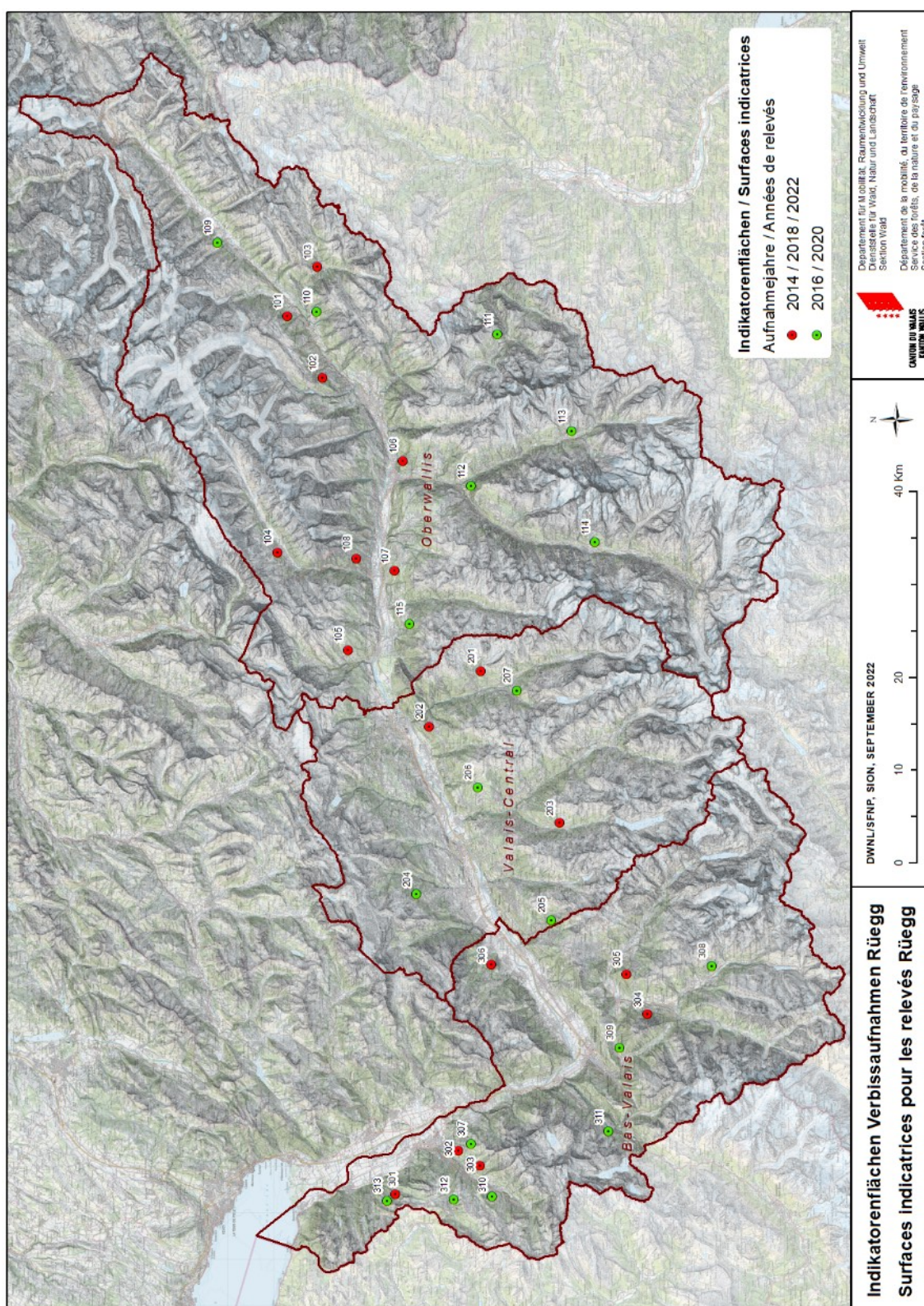


Fig. 1-2: Carte du Canton du Valais, surfaces indicatrices pour le suivi du rajeunissement. 2016/2020 en vert, 2014/2018/2022 en rouge.

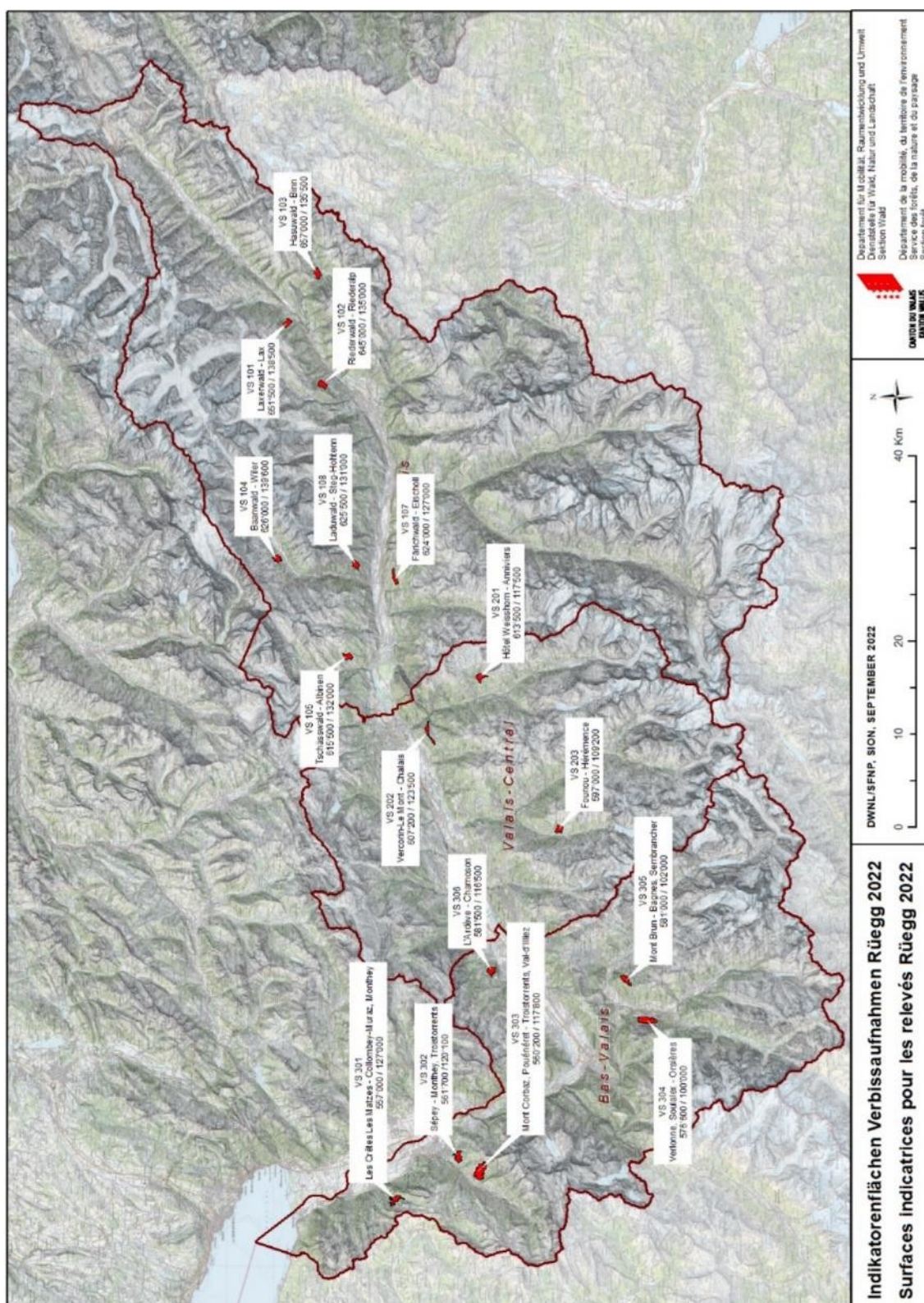


Fig. 1-3: Carte du Canton du Valais, surfaces indicatrices pour le suivi du rajeunissement, année 2022.

2 Valeurs limites

Les valeurs limites d'intensité d'abrouissement données pour les différentes essences sont tirées de *EIBERLE & NIGG 1987* et largement reconnues depuis lors. Si l'intensité d'abrouissement dépasse la valeur limite selon Eiberle, le risque est grand qu'une part importante des essences concernées disparaisse à l'avenir. Sur la base des relations entre intensité d'abrouissement et mortalité du rajeunissement, il est possible de calculer la part de cette dernière due au gibier (*EIBERLE 1989, RÜEGG 1999a*).

Les valeurs limites selon *EIBERLE & NIGG 1987* ont été définies pour de très grandes surfaces de relevés. Ce n'est pas le cas des surfaces indicatrices valaisannes, relativement plus petites. C'est pourquoi une certaine prudence est requise au niveau de la comparaison des intensités d'abrouissement relevées avec les valeurs limites selon Eiberle.

Essence	Hêtre*	Érable	So'oi *	Épicéa	Sapin	Mélèze
Val. limite	20%	30%	35%	12%	9%	22%

*Tab. 2-1: Valeurs limites de l'intensité d'abrouissement selon Eiberle. *Pour le hêtre et le sorbier des oiseleurs (so'oi), elles ont été définies en fonction de leurs particularités de croissance et des valeurs limites des autres essences.*

Des valeurs limites plus basses sont à prendre en compte si la densité des tiges est plus faible ou la répartition des essences notablement différente que dans les conditions naturelles de station. Ceci est particulièrement important lors de l'interprétation des valeurs de l'intensité d'abrouissement relevées sur les placettes d'échantillonnage.

Le présent rapport résume les principaux résultats concernant la densité des tiges, la répartition des essences et l'intensité d'abrouissement. Cette dernière est décrite comme étant:

- "Au-dessus de la valeur limite selon Eiberle", si l'intervalle de confiance se situe entièrement au-dessus de la valeur limite.
- "Proche de la valeur limite selon Eiberle", si l'intervalle de confiance comprend la valeur limite.
- "Au-dessous de la valeur limite selon Eiberle", si l'intervalle de confiance se situe entièrement au-dessous de la valeur limite.

Les intervalles de confiance peuvent être obtenus à l'aide des données statistiques présentées dans les tableaux en fin de rapport:

- Limite supérieure de l'intervalle de confiance: elle correspond à l'intensité d'abrouissement, à laquelle on additionne l'intervalle de confiance à 95%, soit la valeur de la dernière colonne intitulée "95% - Int. conf.". Sa valeur maximale est 100%.
- Limite inférieure de l'intervalle de confiance: elle correspond à l'intensité d'abrouissement, de laquelle on soustrait l'intervalle de confiance à 95%, soit la valeur de la dernière colonne intitulée "95% - Int. conf.". Sa valeur minimale est 0%.

Des intervalles de confiance larges indiquent une forte dispersion des résultats à l'intérieur du périmètre. Les intervalles de confiance des indicateurs liés au rajeunissement, tels que l'intensité d'abrouissement, sont souvent relativement grands du fait de la variation des conditions stationnelles sur de petites surfaces déjà. Il est cependant possible de réduire l'amplitude des intervalles de confiance en concentrant le suivi du rajeunissement par échantillonnage sur des surfaces indicatrices, plutôt que de le mener de manière uniforme sur toute la zone d'étude (*RÜEGG 1999b*). Cela permet de fournir des informations plus précises sur l'influence du gibier et sur son évolution. Les intervalles de confiance concernant l'intensité d'abrouissement sont chaque fois indiqués dans le texte.

3 Canton du Valais, toutes les surfaces indicatrices

Densité des tiges

La densité des tiges s'élève à 14'041 tiges/ha. 21% des placettes d'échantillonnage présentent plus de 10'000 tiges/ha et 58% moins de 2'500 tiges/ha.

Répartition des essences

Sur l'ensemble du rajeunissement, la part du recrû initial (hauteur < 0,4 m) est de 81%. Les essences sont réparties de manière diversifiée. Le sapin, les autres feuillus, l'érable, l'épicéa et le mélèze constituent les essences principales. Le hêtre et le sorbier des oiseleurs viennent en mélange, les autres résineux sont rares.

Au niveau du rajeunissement établi (dès 0,4 m de hauteur), 1'627 tiges/ha sont dénombrées. La part de l'épicéa progresse fortement, les parts des autres feuillus, du mélèze et du hêtre se retrouvent dans des mêmes proportions qu'au stade du recrû initial. L'érable, le sorbier des oiseleurs et le sapin ont des parts qui diminuent. 411 tiges/ha dépassent 1,0 m de hauteur.

L'épicéa est présent sur 41% des placettes d'échantillonnage. Il est suivi par le sorbier des oiseleurs (21%), les autres feuillus et le sapin (18% chacun), l'érable (10%), le mélèze (9%), le hêtre (7%) et les autres résineux (5%). La constatation est frappante: avec l'augmentation de la taille du sapin, sa répartition diminue drastiquement (fig. 3-2).

Intensité d'abroustissement

L'intensité d'abroustissement s'élève à 15% (+/-5%), toutes essences confondues. Elle est au-dessous de la valeur limite pour le hêtre, l'érable, le sorbier des oiseleurs et l'épicéa. Elle est proche de la valeur limite pour le sapin et le mélèze (fig. 3-1).

Évolution 2018 - 2022

L'épicéa, essence principale, a une répartition en diminution entre 2018 et 2022 et son nombre de tiges diminue, mais en même temps il grandit. En ce qui concerne l'érable, le sorbier des oiseleurs et le sapin, ils ont soit leur répartition, soit leur nombre de tiges qui augmente. Le déficit que ces trois essences connaissent au stade du rajeunissement établi est en légère diminution.

Sur les 16 surfaces indicatrices examinées, neuf présentent une diminution de l'abroustissement, six une augmentation et pour une, il reste inchangé. Avec un pour cent de moins (+/-7%), l'abroustissement montre une tendance à continuer de diminuer (fig. 3.1). C'est la valeur la plus basse atteinte depuis 2014. Cette tendance est également constatée dans l'arrondissement du Valais central, alors que celui du Bas-Valais connaît une augmentation et que celui du Haut-Valais maintient un statu quo, en partie grâce à des mesures de protection de tout le rajeunissement des surfaces indicatrices de Lax et Riederwald.

Bilan

Le rajeunissement est diversifié et se développe dans la direction souhaitée. L'érable, le sorbier des oiseleurs et le sapin voient, ou leur répartition ou leur nombre de tiges augmenter. Ces trois essences connaissent une légère diminution de leur déficit au stade du rajeunissement établi. Pour le sapin et le mélèze, l'abroustissement est à sa limite supérieure. Il a tendance à diminuer et afin que le sapin et les essences de mélange puissent se développer correctement, il devrait encore être réduit, sans l'aide de mesures de protection. Il n'est pas tenu compte ici de l'abroustissement mortel, en particulier celui des essences adaptées au changement climatique.

VS Canton du Valais, toutes les surfaces indicatrices Intensité d'abroustissement

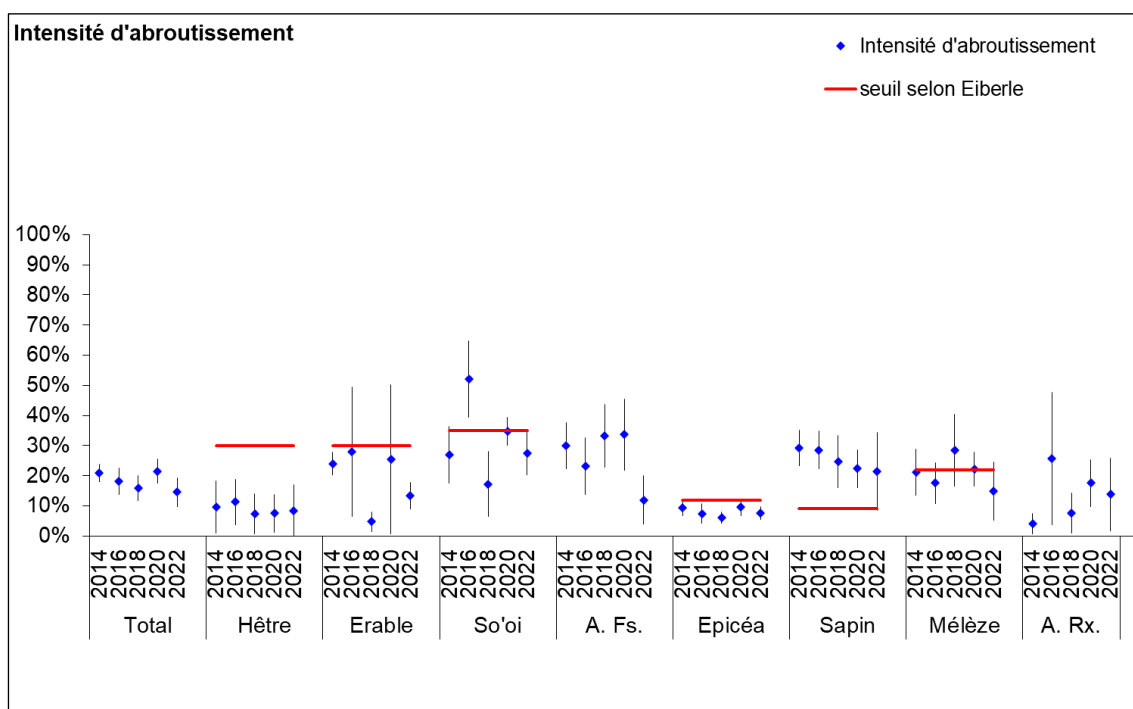


Fig. 3-1: Intensité d'abroustissement 2014 - 2022. L'intervalle de confiance de 95 % est représenté par une ligne verticale.

VS Canton du Valais, toutes les surfaces indicatrices Répartition des essences sur les placettes d'échantillonnage

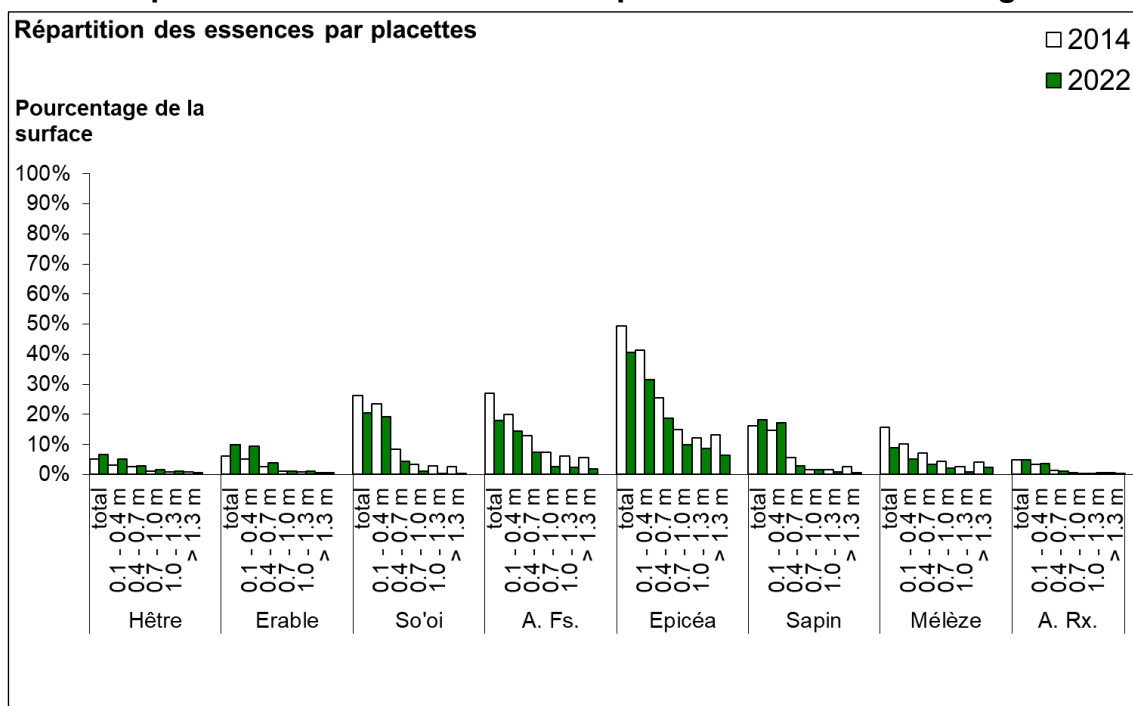


Fig. 3-2: Répartition des essences sur les placettes 2014 et 2022.

4 VS 100 Arrondissement du Haut-Valais, toutes les surfaces indicatrices

Remarque

Les relevés ont été réalisés conformément à ce qui était prévu sur sept des huit surfaces indicatrices. Celle de Viège n'a pas été inventoriée en 2022 du fait de l'influence encore grande d'anciennes exploitations forcées sur le rajeunissement naturel.

Densité des tiges

La densité des tiges s'élève à 3'916 tiges/ha. 13% des placettes présentent plus de 10'000 tiges/ha, 65% moins de 2'500 tiges/ha. Sur 42% des placettes d'échantillonnage, aucun rajeunissement n'a pu être relevé.

Répartition des essences

Sur l'ensemble du rajeunissement, la part du recrû initial (hauteur < 0,4 m) est de 66%. Il se compose de 47% d'épicéa. Le sapin, le sorbier des oiseleurs et le mélèze sont de la partie. Les autres feuillus viennent en mélange, l'érable et les autres résineux sont rares.

Au niveau du rajeunissement établi (dès 0,4 m de hauteur), 1'337 tiges/ha sont dénombrées. L'épicéa domine, le mélèze est présent et les autres feuillus restent en mélange. Le sorbier des oiseleurs et le sapin deviennent clairsemés, l'érable et les autres résineux sont rares. 415 tiges/ha ont une hauteur de plus de 1,0 m.

L'épicéa est présent sur 45% des placettes d'échantillonnage. Il est suivi par le sorbier des oiseleurs (17%), le sapin et le mélèze (11% chacun), les autres feuillus (9%), l'érable et les autres résineux (4% chacun). La répartition de nombreuses essences est faible (fig. 4-2).

Intensité d'abrouissement

L'intensité d'abrouissement s'élève à 14% (+/-4%), toutes essences confondues. Elle est pour le mélèze au-dessous de la valeur limite. Elle est proche de la valeur limite pour l'érable, le sorbier des oiseleurs, l'épicéa et le sapin (fig. 4-1).

Évolution 2018 - 2022

Au stade du rajeunissement établi, la répartition et le nombre de tiges de l'épicéa, essence principale, connaissent une augmentation. Le sorbier des oiseleurs, le sapin et le mélèze progressent aussi. Les autres essences restent constantes dans le mélange (fig. 4-2). Au niveau des surfaces indicatrices, cinq sur sept bénéficient d'une diminution de l'abrouissement, deux subissent une aggravation. Cette situation est due avant tout au fait que les surfaces indicatrices de Lax et de Riederwald profitent depuis de nombreuses années de mesures de protection, sous forme chimique ou avec de la laine de mouton. Globalement, l'abrouissement n'a pas changé entre 2018 et 2022. Il a diminué pour le sorbier des oiseleurs et augmenté pour le sapin (fig. 4-1).

Bilan

Le rajeunissement de l'épicéa se développe dans la direction souhaitée. Les essences de mélange sont encore clairsemées et se développent timidement. L'abrouissement est resté au niveau de 2018. Il devrait être abaissé en dessous de dix pour cent, sans mesures de protection, afin qu'un rajeunissement diversifié puisse s'installer et prospérer.

VS 100 Arrondissement du Haut-Valais, toutes les surfaces indicatrices Intensité d'abrouissement

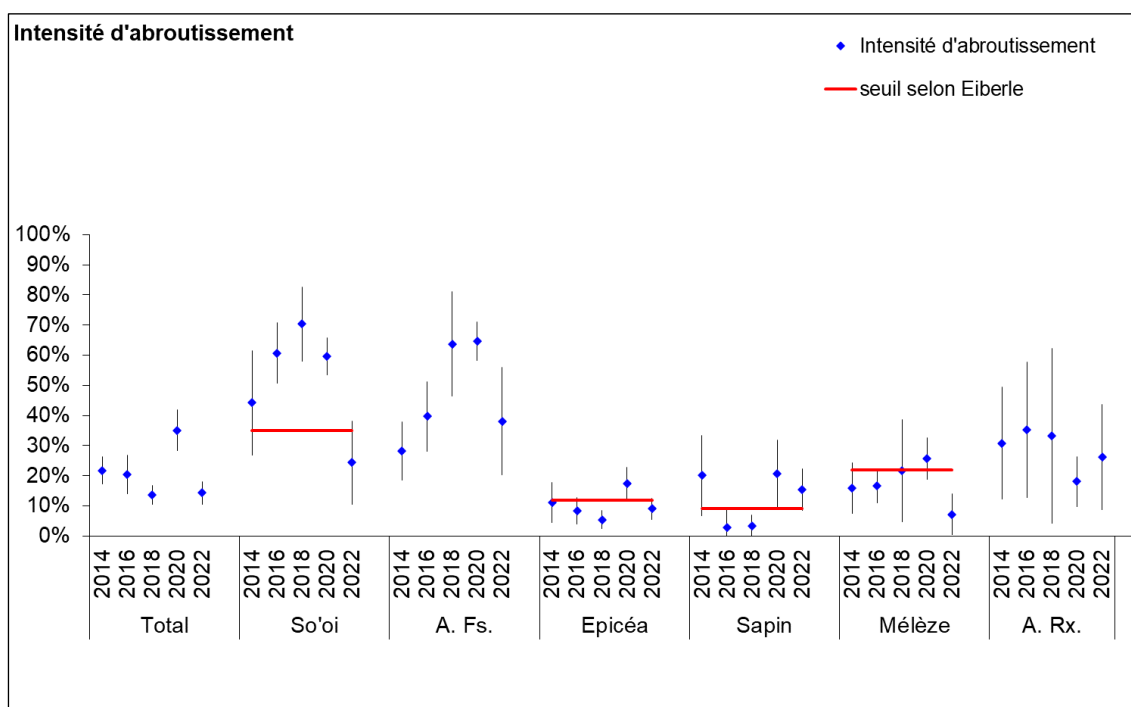


Fig. 4-1: Intensité d'abrouissement 2014 - 2022. L'intervalle de confiance de 95 % est représenté par une ligne verticale.

VS 100 Arrondissement du Haut-Valais, toutes les surfaces indicatrices Répartition des essences sur les placettes d'échantillonnage

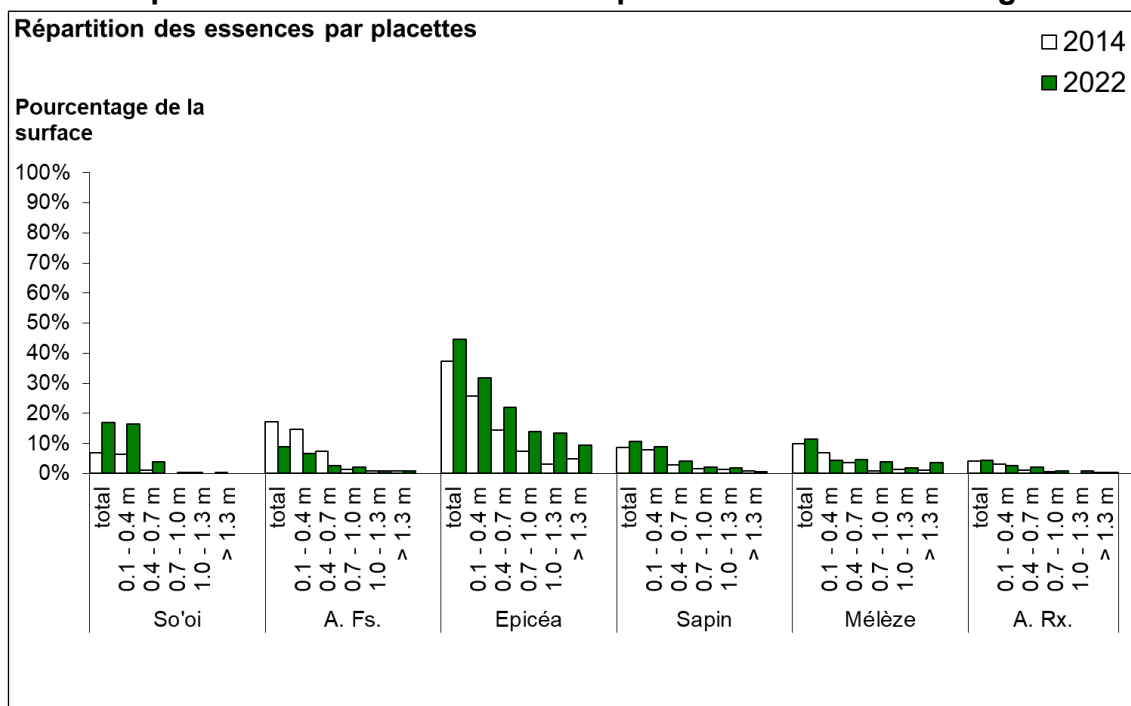


Fig. 4-2: Répartition des essences sur les placettes 2014 et 2022.

5 VS 200 Arrondissement du Valais central, toutes les surfaces indicatrices

Conditions

En 2018 et 2022, toutes les placettes d'échantillonnage de toutes les surfaces indicatrices ont été relevées selon le plan, alors que durant la campagne 2014, nettement moins de placettes d'échantillonnage furent relevées, et parmi celles-ci, beaucoup comprenaient des surfaces riches en rajeunissement. Pour cette raison, l'évolution du rajeunissement n'est illustrée que pour les années 2018 et 2022 (fig. 5-2 page suivante).

Densité des tiges

La densité des tiges s'élève à 19'406 tiges/ha. 29% des placettes d'échantillonnage présentent plus de 10'000 tiges/ha et 54% moins de 2'500 tiges/ha.

Répartition des essences

Sur l'ensemble du rajeunissement, la part du recrû initial (hauteur < 0,4 m) est de 88%. Il se compose de manière diversifiée du mélèze, des autres feuillus et de l'épicéa, avec en mélange le sapin, les autres résineux et le sorbier des oiseleurs.

Au niveau du rajeunissement établi (dès 0,4 m de hauteur), 2'252 tiges/ha sont dénombrées, avec dominance de l'épicéa, du mélèze et des autres feuillus. Le sorbier des oiseleurs est présent. Le sapin fait largement défaut. 402 tiges/ha dépassent 1,0 m de hauteur.

L'épicéa est présent sur 40% des placettes, il est suivi par les autres feuillus (28%), le sorbier des oiseleurs (21%), le mélèze (19%), les autres résineux (14%) et le sapin (13%). La constatation est frappante: avec l'augmentation de la taille du sorbier des oiseleurs et du sapin, leur répartition diminue drastiquement (fig. 5-2).

Intensité d'abrouissement

L'intensité d'abrouissement s'élève à 15% (+/-10%). Aucune essence ne se situe au-dessous, toutes sont proches de la valeur limite selon Eiberle (fig. 5-1).

Évolution 2018 - 2022

Au niveau des surfaces indicatrices, alors que l'une des trois bénéficie d'une diminution de l'abrouissement, les deux autres souffrent d'une augmentation. De 2018 à 2022, l'abrouissement montre une tendance à diminuer (-9% +/-14%), plus clairement pour le sapin (-24% +/-13%). Pour le sorbier des oiseleurs au contraire, il augmente très significativement (+21% +/-15%) (fig. 5-1).

Bilan

Le rajeunissement est diversifié, avec un sapin quasi absent au niveau du rajeunissement établi. L'abrouissement a tendance à diminuer. Il reste pour plusieurs essences à la limite supérieure. L'abrouissement devrait être encore réduit, afin que les essences de mélange, notamment, puissent se propager et croître.

VS 200 Arrondissement du Valais central, toutes les surfaces indicatrices Intensité d'abroustissement

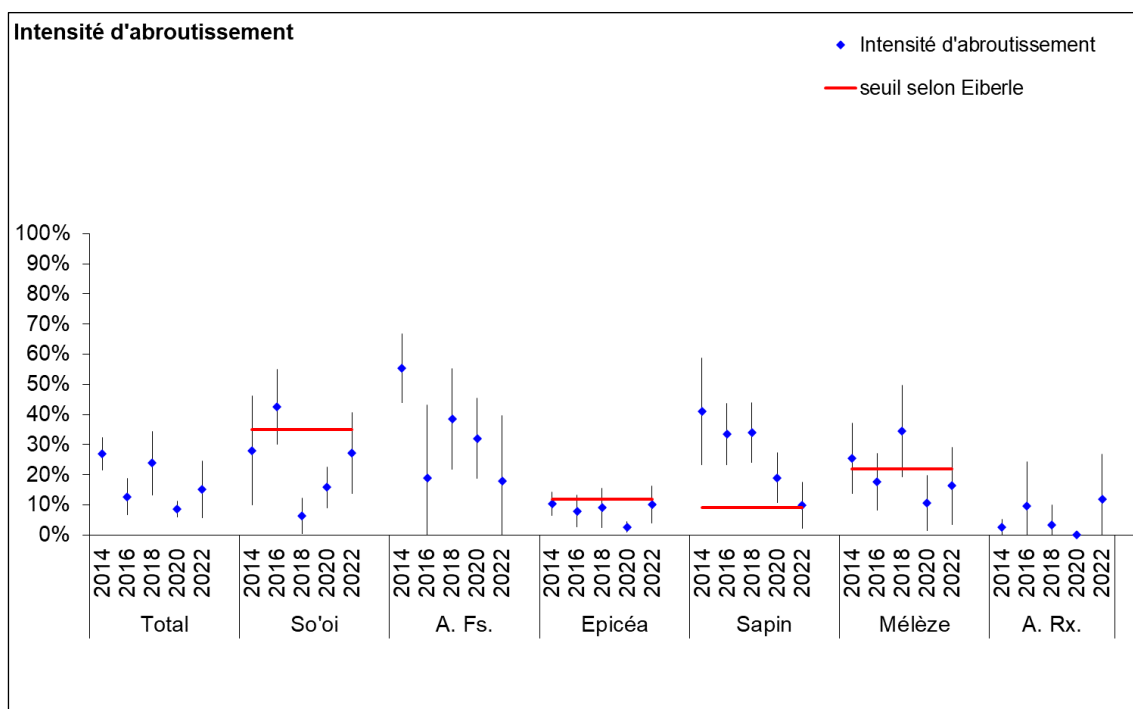


Fig. 5-1: Intensité d'abroustissement 2014 - 2022. L'intervalle de confiance de 95 % est représenté par une ligne verticale.

VS 200 Arrondissement du Valais central, toutes les surfaces indicatrices Répartition des essences sur les placettes d'échantillonnage

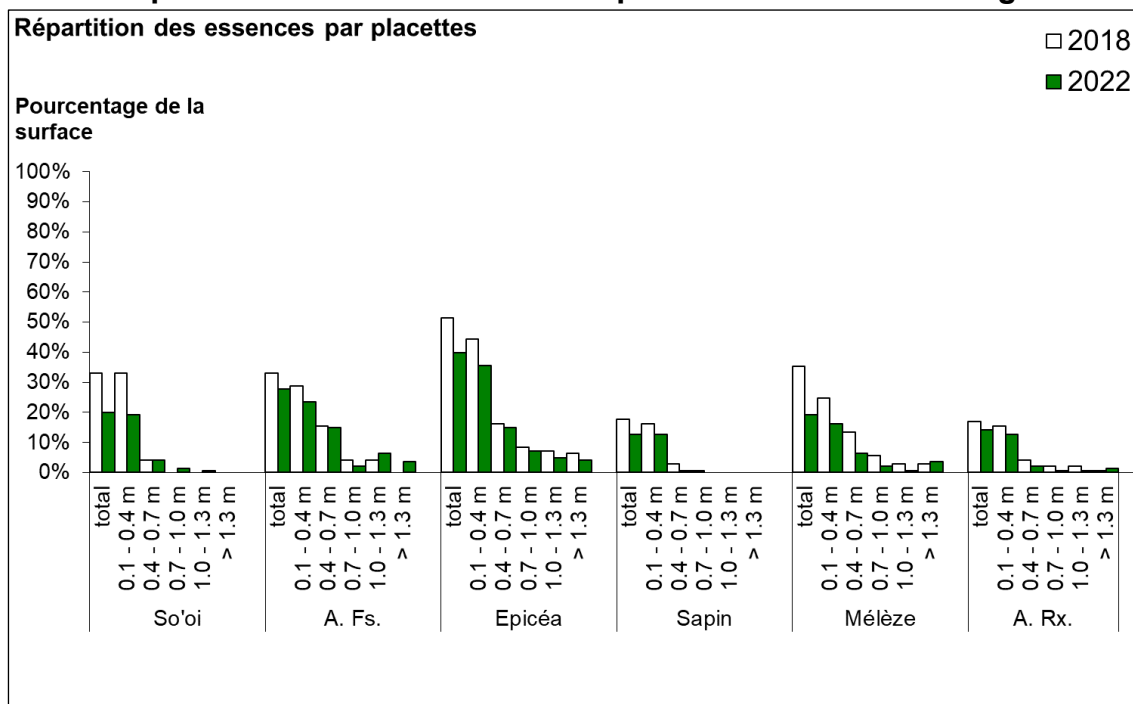


Fig. 5-2: Répartition des essences sur les placettes 2018 et 2022

6 VS 300 Arrondissement du Bas-Valais, toutes les surfaces indicatrices

Densité des tiges

La densité des tiges s'élève à 22'034 tiges/ha. 26% des placettes d'échantillonnage présentent plus de 10'000 tiges/ha et 52% moins de 2'500 tiges/ha.

Répartition des essences

Sur l'ensemble du rajeunissement, la part du recrû initial (hauteur < 0,4 m) est de 92%. Il se compose de manière diversifiée du sapin, de l'érable et des autres feuillus, avec en mélange le hêtre, l'épicéa et le sorbier des oiseleurs. Le mélèze est rare.

Au niveau du rajeunissement établi (dès 0,4 m de hauteur), 1'655 tiges/ha sont dénombrées. Au fur et à mesure de sa croissance, la part de l'épicéa prend de l'ampleur. Les parts de l'érable, des autres feuillus, du hêtre et du sorbier des oiseleurs peuvent se maintenir. La part du sapin décline fortement. 409 tiges/ha dépassent 1,0 m de hauteur.

L'épicéa est présent sur 37% des placettes, il est suivi par le sapin (28%), le sorbier des oiseleurs (24%), les autres feuillus (23%), l'érable (20%) et le hêtre (16%). Le mélèze (2%) et les autres résineux (1%) sont rares. La constatation est frappante: avec l'augmentation de la taille du sapin, sa répartition diminue drastiquement (fig. 6-2).

Intensité d'abroustissement

L'intensité d'abroustissement s'élève à 14% (+/-7%), toutes essences confondues. Elle est au-dessous de la valeur limite pour le hêtre, l'érable, l'épicéa et le mélèze. Elle est proche de la valeur limite pour le sorbier des oiseleurs et le sapin (fig. 6-1).

Évolution 2018 - 2022

L'épicéa, essence principale, a une répartition en diminution entre 2018 et 2022 et son nombre de tiges diminue. Le sorbier des oiseleurs a une répartition qui s'étend et sa hauteur augmente. Le hêtre et l'érable croissent en hauteur. Toutes les essences subissent une diminution de leur répartition depuis 2018, à l'exception du sorbier des oiseleurs.

Au niveau des surfaces indicatrices, trois sur six bénéficient d'une diminution de l'abroustissement, deux subissent une aggravation et il reste constant sur une. L'augmentation de l'abroustissement s'élève à 4% (+/-8%), tendance à la hausse, très clairement pour l'érable (+9% +/-6%) (fig. 6-1).

Bilan

Le rajeunissement est diversifié, avec un déficit en sapin au niveau du rajeunissement établi. L'abroustissement est à sa limite supérieure pour le sorbier des oiseleurs et le sapin, il a tendance à augmenter. L'abroustissement devrait être réduit, afin que les essences de mélange et le sapin puissent se propager et croître.

VS 300 Arrondissement du Bas-Valais, toutes les surfaces indicatrices Intensité d'abrouissement

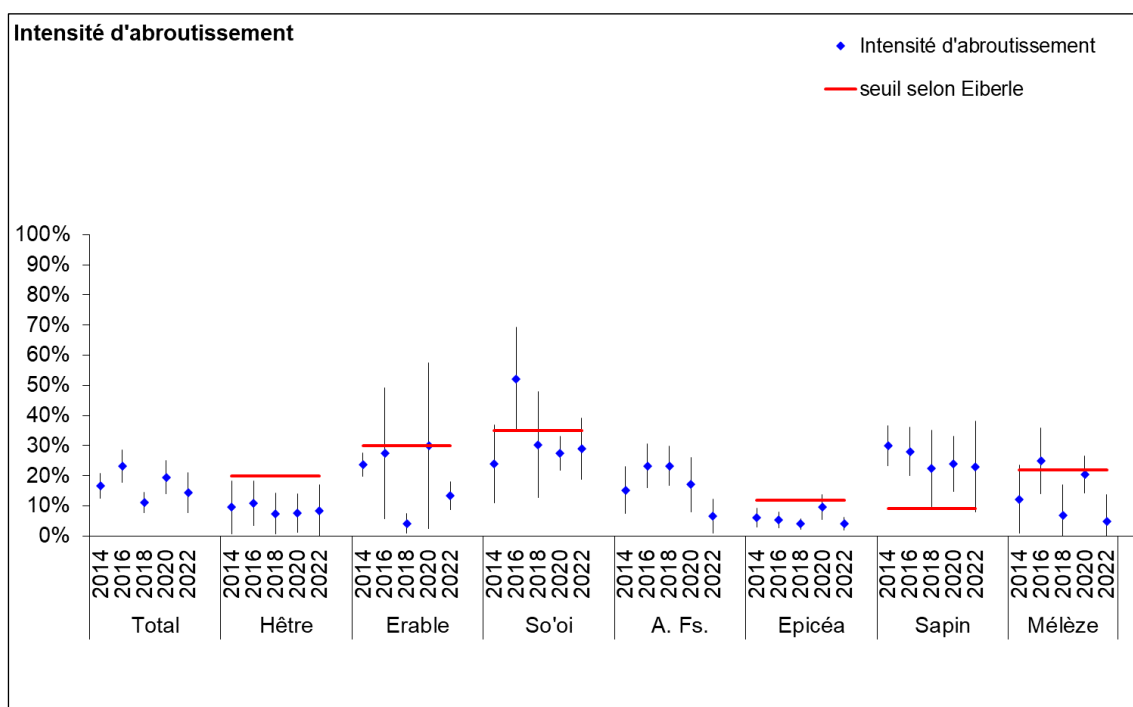


Fig. 6-1: Intensité d'abrouissement 2014 - 2022. L'intervalle de confiance de 95 % est représenté par une ligne verticale.

VS 300 Arrondissement du Bas-Valais, toutes les surfaces indicatrices Répartition des essences sur les placettes d'échantillonnage

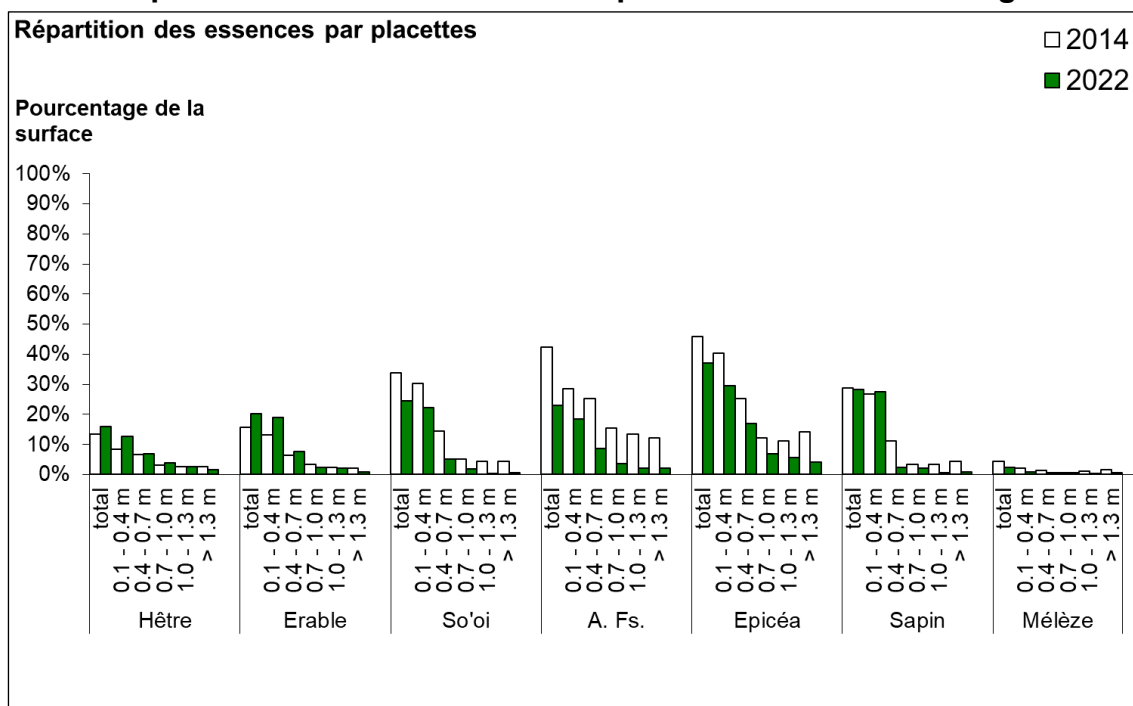


Fig. 6-2: Répartition des essences sur les placettes 2014 et 2022.

Statistique du suivi des jeunes peuplements

Date: 2022

Canton:

Valais toutes les surfaces indicatrices

Essence et classes de hauteur	Nombre de placettes	Plants			Intensité d'abrouissement		
		Total (ti)	Densité (ti/ha)	95% - Int. conf. (t/-)	Abrouties (ti)	Intensité (%)	95% - Int. conf. (t/-)
Hêtre	53	801	789	779	67	8%	9%
Erable	81	2'607	2'541	3'240	359	13%	4%
So'oi	166	698	597	134	177	28%	7%
A. Fs.	145	2'955	2'882	1'738	361	12%	8%
Epicéa	329	3'205	2'328	450	190	8%	2%
Sapin	148	3'335	3'284	2'616	717	21%	13%
Mélèze	73	1'724	1'350	1'671	215	15%	10%
A. Rx.	39	310	302	200	42	14%	12%
Total	501	15'603	14'041	6'017	2'127	15%	5%
Vides incl.	808						
Hêtre 1	42	691	680	777	49	7%	9%
Hêtre 2	23	65	64	34	16	24%	13%
Hêtre 3	13	21	21	16	2	10%	14%
Hêtre 4	9	12	12	10	0	0%	0%
Hêtre 5	5	12	12	17	0	0%	0%
Erable 1	76	2'425	2'367	3'113	337	14%	5%
Erable 2	31	135	130	137	9	6%	8%
Erable 3	9	17	16	16	5	26%	25%
Erable 4	9	17	17	15	3	18%	25%
Erable 5	5	12	10	17	4	23%	48%
So'oi 1	156	601	520	123	133	24%	8%
So'oi 2	36	75	59	24	30	45%	20%
So'oi 3	9	18	14	12	11	64%	20%
So'oi 4	2	2	2	6	1	48%	100%
So'oi 5	2	2	2	6	2	100%	0%
A. Fs. 1	116	2'632	2'570	1'731	254	9%	7%
A. Fs. 2	59	192	184	75	73	39%	11%
A. Fs. 3	22	47	46	31	22	45%	16%
A. Fs. 4	19	37	36	22	9	24%	18%
A. Fs. 5	15	47	46	34	3	7%	9%
Epicéa 1	255	2'158	1'606	401	151	9%	3%
Epicéa 2	151	498	362	90	25	6%	3%
Epicéa 3	80	222	153	53	11	7%	6%
Epicéa 4	71	149	107	31	3	3%	3%
Epicéa 5	52	178	100	40	0	0%	0%
Sapin 1	139	3'270	3'220	2'616	694	21%	13%
Sapin 2	23	38	37	18	10	26%	13%
Sapin 3	14	19	19	12	7	37%	24%
Sapin 4	8	12	12	11	6	50%	36%
Sapin 5	5	6	6	7	0	0%	0%
Mélèze 1	41	1'517	1'196	1'684	172	14%	10%
Mélèze 2	27	107	91	82	34	29%	8%
Mélèze 3	18	37	28	24	4	14%	12%
Mélèze 4	8	19	10	11	3	16%	33%
Mélèze 5	19	44	25	16	2	1%	3%
A. Rx. 1	30	266	261	198	34	13%	14%
A. Rx. 2	10	19	19	16	5	29%	28%
A. Rx. 3	4	9	7	14	2	27%	28%
A. Rx. 4	5	5	4	5	1	24%	54%
A. Rx. 5	4	11	11	18	0	0%	0%
1 = 0.1-0.4	437	13'553	12'414	5'923	1'824	14%	5%
2 = 0.4-0.7	266	1'120	937	202	203	20%	5%
3 = 0.7-1.0	147	391	303	70	64	20%	6%
4 = 1.0-1.3	118	254	201	44	25	12%	6%
5 = > 1.3	96	310	210	59	12	4%	3%

Synthèse des résultats du suivi des jeunes peuplements

Date: 2022

Canton: Valais toutes les surfaces indicatrices

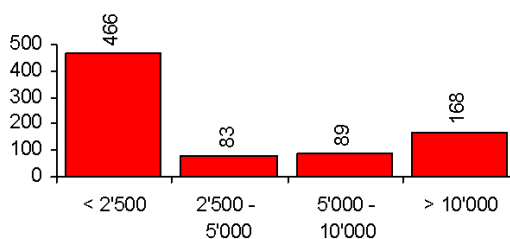
Densité des plants

(Nombre de tiges par ha)

Classes (ti/ha)	Nombre de placettes	Pourcentage de la surface
< 2'500	466	57.7%
2'500 - 5'000	83	10.3%
5'000 - 10'000	89	11.0%
> 10'000	168	20.8%

Graphique de densité des plants

(Nombre de placettes)



Répartition des essences par classes de hauteur

(Nombre de plants par ha et pourcentage des diverses classes de hauteur)

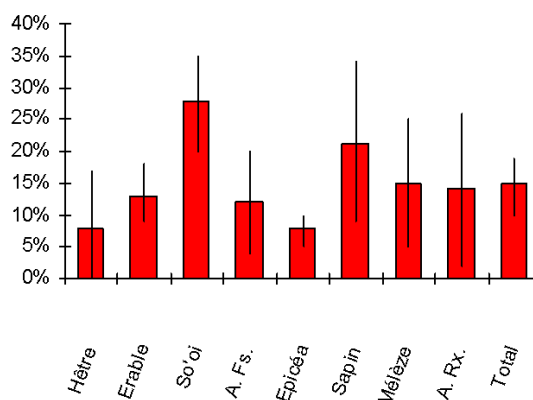
Essence	Total	0.1-0.4		0.4-0.7		0.7-1.0		1.0-1.3		> 1.3		
Hêtre	789	6%	680	5%	64	7%	21	7%	12	6%	12	6%
Erable	2'541	18%	2'367	19%	130	14%	16	5%	17	8%	10	5%
So'oi	597	4%	520	4%	59	6%	14	5%	2	1%	2	1%
A. Fs.	2'882	21%	2'570	21%	184	20%	46	15%	36	18%	46	22%
Epicéa	2'328	17%	1'606	13%	362	39%	153	50%	107	53%	100	48%
Sapin	3'284	23%	3'220	26%	37	4%	19	6%	12	6%	6	3%
Mélèze	1'350	10%	1'196	10%	91	10%	28	9%	10	5%	25	12%
A. Rx.	302	2%	261	2%	19	2%	7	2%	4	2%	11	5%
Total	14'041	100%	12'414	100%	937	100%	303	100%	201	100%	210	100%

Intensité d'abrouissement

(Estimation du pourcentage de plants endommagés)

Essence	Total	0.1-0.4	0.4-0.7	0.7-1.0	1.0-1.3	> 1.3
Hêtre	8%	7%	24%	10%	0%	0%
Erable	13%	14%	6%	26%	18%	23%
So'oi	28%	24%	45%	64%	48%	100%
A. Fs.	12%	9%	39%	45%	24%	7%
Epicéa	8%	9%	6%	7%	3%	0%
Sapin	21%	21%	26%	37%	50%	0%
Mélèze	15%	14%	29%	14%	16%	1%
A. Rx.	14%	13%	29%	27%	24%	0%
Total	15%	14%	20%	20%	12%	4%

Graphique de l'intensité et int. conf.



Statistique du suivi des jeunes peuplements

Date: 2022 par comparaison à: 2018
Canton: Valais toutes les surfaces indicatrices

Essence et classes de hauteur	Année 2022			Année 2018			L'évolution durant la période			
	Nombre de placettes	Densité (ti/ha)	Intensité (%)	Nombre de placettes	Densité (ti/ha)	Intensité (%)	Densité des plants		Intensité d'abrouissement	
							Evolution	95% - Int. conf. (+/-)	Evolution	95% - Int. conf. (+/-)
Hêtre	49	861	8%	71	1'975	7%	-1'114	1'892	1%	11%
Erable	75	2'790	13%	92	2'214	5%	+576	3'841	9%	6%
So'oi	143	588	30%	139	1'328	17%	-740	680	12%	13%
A. Fs.	134	3'164	12%	196	4'020	33%	-856	2'480	-21%	13%
Epicéa	301	2'323	6%	361	5'494	6%	-3'171	2'382	0%	3%
Sapin	123	3'454	22%	130	1'646	25%	+1'808	2'958	-3%	16%
Mélèze	65	1'449	15%	87	654	31%	+795	1'872	-16%	16%
A. Rx.	39	336	14%	47	146	8%	+190	227	6%	14%
Total	455	14'943	14%	505	17'477	16%	-2'534	8'019	-1%	7%
Vides incl.	727			727						
Hêtre 1	38	740	7%	58	1'624	5%	-884	1'875	2%	11%
Hêtre 2	23	71	24%	22	185	9%	-114	165	14%	17%
Hêtre 3	13	23	10%	7	95	32%	-72	133	-22%	24%
Hêtre 4	9	14	0%	12	58	13%	-44	97	-13%	24%
Hêtre 5	5	13	0%	7	12	0%	+1	21	0%	0%
Erable 1	70	2'597	14%	84	2'137	3%	+460	3'707	10%	6%
Erable 2	31	145	6%	12	46	33%	+99	171	-27%	26%
Erable 3	9	18	26%	9	20	49%	-2	25	-23%	48%
Erable 4	9	19	18%	1	1	100%	+18	96	-82%	142%
Erable 5	5	11	23%	6	10	44%	+1	22	-22%	74%
So'oi 1	134	506	27%	126	1'225	13%	-719	667	14%	12%
So'oi 2	35	64	45%	21	39	48%	+25	37	-2%	37%
So'oi 3	8	14	58%	4	53	96%	-39	139	-38%	27%
So'oi 4	2	2	48%	3	4	27%	-2	9	21%	136%
So'oi 5	1	1	100%	3	7	0%	-6	15	100%	0%
A. Fs. 1	106	2'821	9%	163	2'095	30%	+726	2'015	-21%	10%
A. Fs. 2	58	203	39%	76	1'634	34%	-1'431	1'189	5%	26%
A. Fs. 3	20	48	42%	26	162	20%	-114	223	23%	33%
A. Fs. 4	19	40	24%	12	105	86%	-65	177	-62%	33%
A. Fs. 5	15	51	7%	12	24	27%	+27	43	-20%	33%
Epicéa 1	230	1'575	7%	284	4'511	6%	-2'936	2'356	1%	3%
Epicéa 2	140	373	6%	179	592	9%	-219	162	-3%	4%
Epicéa 3	76	162	5%	81	184	6%	-22	80	-1%	7%
Epicéa 4	66	108	3%	51	97	6%	+11	47	-3%	6%
Epicéa 5	49	104	0%	52	109	3%	-5	57	-3%	3%
Sapin 1	116	3'393	22%	119	1'390	21%	+2'003	2'945	1%	17%
Sapin 2	20	35	28%	26	217	49%	-182	137	-21%	35%
Sapin 3	12	19	41%	10	23	29%	-4	24	12%	44%
Sapin 4	8	13	50%	6	11	40%	+2	18	10%	75%
Sapin 5	4	5	0%	4	4	0%	+1	10	0%	0%
Mélèze 1	34	1'281	14%	50	404	27%	+877	1'871	-12%	18%
Mélèze 2	25	99	30%	33	147	48%	-48	114	-18%	22%
Mélèze 3	17	30	15%	19	52	41%	-22	39	-26%	28%
Mélèze 4	8	11	16%	12	21	0%	-10	20	16%	32%
Mélèze 5	19	28	1%	16	30	18%	-2	24	-17%	20%
A. Rx. 1	30	291	13%	38	95	12%	+196	222	1%	17%
A. Rx. 2	10	21	29%	13	25	0%	-4	26	29%	27%
A. Rx. 3	4	8	27%	6	12	0%	-4	19	27%	25%
A. Rx. 4	5	5	24%	5	11	0%	-6	16	24%	54%
A. Rx. 5	4	12	0%	3	3	0%	+9	24	0%	0%
1 = 0.1-0.4	393	13'204	14%	441	13'482	12%	-278	7'640	2%	7%
2 = 0.4-0.7	251	1'005	20%	282	2'885	29%	-1'880	1'272	-9%	15%
3 = 0.7-1.0	140	321	18%	141	601	27%	-280	277	-9%	17%
4 = 1.0-1.3	113	212	13%	93	309	35%	-97	192	-23%	36%
5 = > 1.3	92	227	3%	96	199	10%	+28	82	-6%	7%

Synthèse des résultats du suivi des jeunes peuplements

Date: 2022
Canton: Valais toutes les surfaces indicatrices

par comparaison à: 2018

Différence entre 2022 et 2018

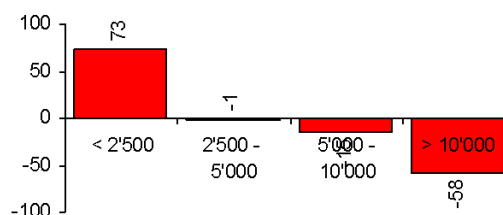
Densité des plants

(Nombre de tiges par ha)

Classes (ti/ha)	Nombre de placettes	Pourcentage de la surface
< 2'500	73	10.0%
2'500 - 5'000	-1	-1.1%
5'000 - 10'000	-15	-2.1%
> 10'000	-58	-8.0%

Graphique de densité des plants

(Nombre de placettes)



Répartition des essences par classes de hauteur

(Nombre de plants par ha et pourcentage des diverses classes de hauteur)

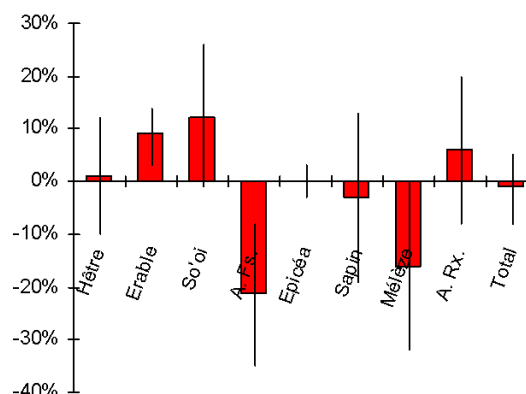
Essence	Total		0.1-0.4		0.4-0.7		0.7-1.0		1.0-1.3		> 1.3	
Hêtre	-1'114	44%	-884	318%	-114	6%	-72	26%	-44	45%	1	4%
Erable	576	-23%	460	-165%	99	-5%	-2	1%	18	-19%	1	4%
So'oi	-740	29%	-719	259%	25	-1%	-39	14%	-2	2%	-6	-21%
A. Fs.	-856	34%	726	-261%	-1'431	76%	-114	41%	-65	67%	27	96%
Epicéa	-3'171	125%	-2'936	1056%	-219	12%	-22	8%	11	-11%	-5	-18%
Sapin	1'808	-71%	2'003	-721%	-182	10%	-4	1%	2	-2%	1	4%
Mélèze	795	-31%	877	-315%	-48	3%	-22	8%	-10	10%	-2	-7%
A. Rx.	190	-7%	196	-71%	-4	0%	-4	1%	-6	6%	9	32%
Total	-2'534	100%	-278	100%	-1'880	100%	-280	100%	-97	100%	28	100%

Intensité d'abroussissement

(Estimation du pourcentage de plants endommagés)

Essence	Total	0.1-0.4	0.4-0.7	0.7-1.0	1.0-1.3	> 1.3
Hêtre	1%	2%	14%	-22%	-13%	0%
Erable	9%	10%	-27%	-23%	-82%	-22%
So'oi	12%	14%	-2%	-38%	21%	100%
A. Fs.	-21%	-21%	5%	23%	-62%	-20%
Epicéa	0%	1%	-3%	-1%	-3%	-3%
Sapin	-3%	1%	-21%	12%	10%	0%
Mélèze	-16%	-12%	-18%	-26%	16%	-17%
A. Rx.	6%	1%	29%	27%	24%	0%
Total	-1%	2%	-9%	-9%	-23%	-6%

Graphique de l'intensité et int. conf.



Statistique du suivi des jeunes peuplements

Date: 2022 Canton: Valais
 Arrondissement: Haut Valais toutes les surfaces indicatrices

Essence et classes de hauteur	Nombre de placettes	Plants			Intensité d'abrouissement		
		Total (ti)	Densité (ti/ha)	95% - Int. conf. (±L)	Abrouties (ti)	Intensité (%)	95% - Int. conf. (±L)
Hêtre	0	0			0		
Erable	13	59	75	64	18	23%	14%
So'oi	57	249	372	154	49	24%	14%
A. Fs.	30	169	333	210	63	38%	18%
Epicéa	150	1'726	2'096	452	90	9%	4%
Sapin	36	222	524	308	35	15%	7%
Mélèze	38	531	421	313	23	7%	7%
A. Rx.	15	44	96	79	11	26%	17%
Total	196	3'000	3'916	775	289	14%	4%
Vides incl.	336						
Hêtre 1	0	0			0		
Hêtre 2	0	0			0		
Hêtre 3	0	0			0		
Hêtre 4	0	0			0		
Hêtre 5	0	0			0		
Erable 1	12	44	53	42	10	19%	14%
Erable 2	6	10	16	22	4	38%	66%
Erable 3	1	1	0	6	1	100%	0%
Erable 4	2	2	5	15	0	0%	0%
Erable 5	2	2	1	3	2	100%	0%
So'oi 1	55	213	332	145	34	21%	13%
So'oi 2	13	31	38	33	12	55%	41%
So'oi 3	1	4	2	20	2	50%	0%
So'oi 4	0	0			0		
So'oi 5	0	0			0		
A. Fs. 1	22	113	216	170	50	45%	16%
A. Fs. 2	9	25	47	41	7	35%	45%
A. Fs. 3	7	13	29	41	4	26%	28%
A. Fs. 4	3	10	24	56	2	21%	25%
A. Fs. 5	3	7	17	39	0	0%	0%
Epicéa 1	107	1'039	1'214	327	64	11%	5%
Epicéa 2	74	283	363	129	16	9%	5%
Epicéa 3	47	168	237	118	8	8%	7%
Epicéa 4	45	104	151	57	2	3%	4%
Epicéa 5	32	132	132	71	0	0%	0%
Sapin 1	30	179	422	300	18	10%	5%
Sapin 2	14	20	47	29	6	30%	19%
Sapin 3	7	11	26	26	5	45%	32%
Sapin 4	6	10	24	26	6	60%	41%
Sapin 5	2	2	5	14	0	0%	0%
Mélèze 1	15	432	307	317	6	4%	6%
Mélèze 2	16	32	41	29	14	37%	21%
Mélèze 3	13	19	25	17	0	0%	0%
Mélèze 4	6	16	16	24	1	3%	8%
Mélèze 5	12	31	32	29	2	3%	6%
A. Rx. 1	9	16	36	37	4	27%	33%
A. Rx. 2	7	15	35	37	3	23%	30%
A. Rx. 3	3	8	15	38	2	32%	27%
A. Rx. 4	3	3	5	11	1	46%	100%
A. Rx. 5	1	2	5	60	0	0%	0%
1 = 0.1-0.4	156	2'037	2'579	693	187	14%	5%
2 = 0.4-0.7	112	417	587	152	63	20%	7%
3 = 0.7-1.0	67	224	335	128	23	13%	7%
4 = 1.0-1.3	59	145	224	75	12	12%	7%
5 = > 1.3	47	177	191	81	4	1%	1%

Synthèse des résultats du suivi des jeunes peuplements

Date: 2022 Canton: Valais
 Arrondissement: Haut Valais toutes les surfaces indicatrices

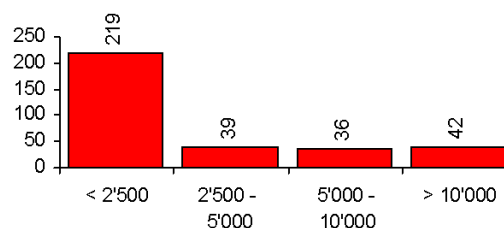
Densité des plants

(Nombre de tiges par ha)

Classes (ti/ha)	Nombre de placettes	Pourcentage de la surface
< 2'500	219	65.2%
2'500 - 5'000	39	11.6%
5'000 - 10'000	36	10.7%
> 10'000	42	12.5%

Graphique de densité des plants

(Nombre de placettes)



Répartition des essences par classes de hauteur

(Nombre de plants par ha et pourcentage des diverses classes de hauteur)

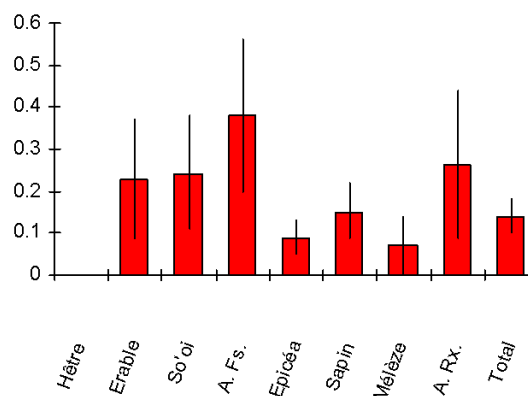
Essence	Total		0.1-0.4		0.4-0.7		0.7-1.0		1.0-1.3		> 1.3	
Hêtre	0	0%	0	0%	0	0%	0	0%	0	0%	0	0%
Erable	75	2%	53	2%	16	3%	0	0%	5	2%	1	1%
So'oi	372	9%	332	13%	38	6%	2	1%	0	0%	0	0%
A. Fs.	333	9%	216	8%	47	8%	29	9%	24	11%	17	9%
Epicéa	2'096	54%	1'214	47%	363	62%	237	71%	151	67%	132	69%
Sapin	524	13%	422	16%	47	8%	26	8%	24	11%	5	3%
Mélèze	421	11%	307	12%	41	7%	25	7%	16	7%	32	17%
A. Rx.	96	2%	36	1%	35	6%	15	4%	5	2%	5	3%
Total	3'916	100%	2'579	100%	587	100%	335	100%	224	100%	191	100%

Intensité d'abrouissement

(Estimation du pourcentage de plants endommagés)

Essence	Total	0.1-0.4	0.4-0.7	0.7-1.0	1.0-1.3	> 1.3
Hêtre						
Erable	23%	19%	38%	100%	0%	100%
So'oi	24%	21%	55%	50%		
A. Fs.	38%	45%	35%	26%	21%	0%
Epicéa	9%	11%	9%	8%	3%	0%
Sapin	15%	10%	30%	45%	60%	0%
Mélèze	7%	4%	37%	0%	3%	3%
A. Rx.	26%	27%	23%	32%	46%	0%
Total	14%	14%	20%	13%	12%	1%

Graphique de l'intensité et int. conf.



Statistique du suivi des jeunes peuplements

Date: 2022 par comparaison à: 2018
Canton: Valais Arrondissement: Haut Valais toutes les surfaces indicatrices

Essence et classes de hauteur	Année 2022			Année 2018			L'évolution durant la période			
	Nombre de placettes	Densité (ti/ha)	Intensité (%)	Nombre de placettes	Densité (ti/ha)	Intensité (%)	Densité des plants		Intensité d'abroussement	
							Evolution	95% - Int. conf. (+/-)	Evolution	95% - Int. conf. (+/-)
Hêtre	0			0						
Erable	13	88	23%	7	246	16%	-158	483	7%	17%
So'oi	39	292	33%	23	175	70%	+117	196	-38%	22%
A. Fs.	24	347	39%	24	286	64%	+61	294	-25%	26%
Epicéa	131	1'995	5%	130	3'131	5%	-1'136	1'130	0%	4%
Sapin	19	182	30%	14	245	3%	-63	207	27%	16%
Mélèze	30	360	8%	23	249	22%	+111	385	-14%	19%
A. Rx.	15	112	26%	12	58	33%	+54	102	-7%	34%
Total	165	3'376	14%	155	4'391	14%	-1'015	1'440	0%	6%
Vides incl.	289			289						
Hêtre 1	0			0						
Hêtre 2	0			0						
Hêtre 3	0			0						
Hêtre 4	0			0						
Hêtre 5	0			0						
Erable 1	12	62	19%	5	238	16%	-176	519	3%	18%
Erable 2	6	19	38%	2	6	50%	+13	48	-12%	191%
Erable 3	1	1	100%	1	3	0%	-2	36	100%	0%
Erable 4	2			0						
Erable 5	2			0						
So'oi 1	37	246	28%	21	162	71%	+84	184	-43%	21%
So'oi 2	13	44	55%	2	6	100%	+38	78	-45%	82%
So'oi 3	1	2	50%	1	3	100%	-1	42	-50%	0%
So'oi 4	0			1						
So'oi 5	0			1						
A. Fs. 1	17	219	48%	21	166	70%	+53	227	-22%	28%
A. Fs. 2	8	49	39%	11	74	60%	-25	83	-21%	52%
A. Fs. 3	6	31	20%	6	25	56%	+6	56	-36%	59%
A. Fs. 4	3	28	21%	2	6	100%	+22	89	-79%	34%
A. Fs. 5	3	20	0%	3	17	17%	+3	59	-17%	22%
Epicéa 1	90	1'032	5%	97	2'246	5%	-1'214	968	0%	5%
Epicéa 2	70	400	8%	68	513	8%	-113	237	0%	7%
Epicéa 3	43	257	4%	39	214	4%	+43	172	0%	7%
Epicéa 4	42	156	4%	17	72	8%	+84	77	-4%	12%
Epicéa 5	31	150	0%	18	87	3%	+63	97	-3%	7%
Sapin 1	14	78	11%	11	102	3%	-24	106	9%	15%
Sapin 2	12	47	35%	10	102	5%	-55	93	30%	22%
Sapin 3	6	28	50%	5	25	0%	+3	45	50%	36%
Sapin 4	6	28	60%	4	14	0%	+14	40	60%	47%
Sapin 5	1	3	0%	1	3	0%	+	49	0%	0%
Mélèze 1	8	236	3%	8	25	44%	+211	380	-41%	44%
Mélèze 2	14	42	42%	11	89	27%	-47	77	15%	34%
Mélèze 3	12	26	0%	7	63	13%	-37	63	-13%	19%
Mélèze 4	6	19	3%	4	25	0%	-6	51	3%	9%
Mélèze 5	12	37	3%	10	48	22%	-11	50	-20%	32%
A. Rx. 1	9	42	27%	7	33	58%	+9	55	-31%	53%
A. Rx. 2	7	41	23%	5	14	0%	+27	50	23%	32%
A. Rx. 3	3	17	32%	2	6	0%	+11	63	32%	36%
A. Rx. 4	3	6	46%	1	3	0%	+3	61	46%	420%
A. Rx. 5	1	6	0%	1	3	0%	+3	78	0%	0%
1 = 0.1-0.4	127	1'915	14%	124	2'971	14%	-1'056	1'246	0%	8%
2 = 0.4-0.7	104	641	19%	90	802	15%	-161	292	4%	10%
3 = 0.7-1.0	62	361	10%	54	338	10%	+23	193	1%	10%
4 = 1.0-1.3	56	242	13%	28	121	9%	+121	101	4%	12%
5 = > 1.3	45	216	1%	31	159	10%	+57	114	-9%	10%

Synthèse des résultats du suivi des jeunes peuplements

Date: 2022
Canton: Valais

par comparaison à: 2018
Arrondissement: Haut Valais toutes les surfaces indicat

Différence entre 2022 et 2018

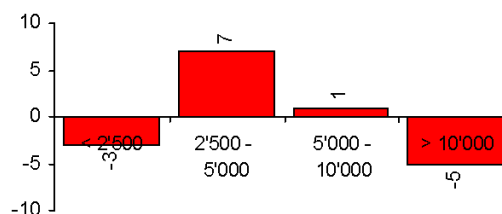
Densité des plants

(Nombre de tiges par ha)

Classes (t/ha)	Nombre de placettes	Pourcentage de la surface
< 2'500	-3	-1.0%
2'500 - 5'000	7	2.4%
5'000 - 10'000	1	.3%
> 10'000	-5	-1.7%

Graphique de densité des plants

(Nombre de placettes)



Répartition des essences par classes de hauteur

(Nombre de plants par ha et pourcentage des diverses classes de hauteur)

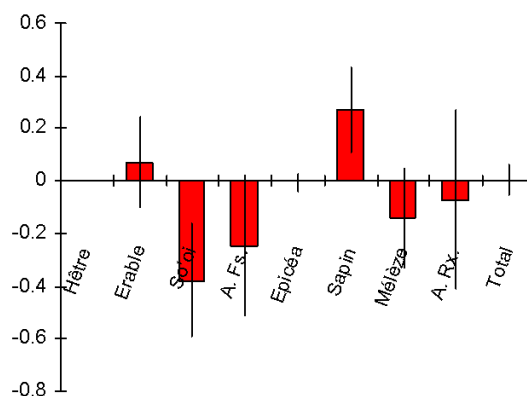
Essence	Total	0.1-0.4		0.4-0.7		0.7-1.0		1.0-1.3		> 1.3		
Hêtre	0	0%	0	0%	0	0%	0	0%	0	0%		
Erable	-158	16%	-176	17%	13	-8%	-2	-9%	6	5%	1	2%
So'oi	117	-12%	84	-8%	38	-24%	-1	-4%	-3	-2%	-3	-5%
A. Fs.	61	-6%	53	-5%	-25	16%	6	26%	22	18%	3	5%
Epicéa	-1'136	112%	-1'214	115%	-113	70%	43	187%	84	69%	63	111%
Sapin	-63	6%	-24	2%	-55	34%	3	13%	14	12%	0	0%
Mélèze	111	-11%	211	-20%	-47	29%	-37	-161%	-6	-5%	-11	-19%
A. Rx.	54	-5%	9	-1%	27	-17%	11	48%	3	2%	3	5%
Total	-1'015	100%	-1'056	100%	-161	100%	23	100%	121	100%	57	100%

Intensité d'abroussissement

(Estimation du pourcentage de plants endommagés)

Essence	Total	0.1-0.4	0.4-0.7	0.7-1.0	1.0-1.3	> 1.3
Hêtre						
Erable	7%	3%	-12%	100%	0%	100%
So'oi	-38%	-43%	-45%	-50%		
A. Fs.	-25%	-22%	-21%	-36%	-79%	-17%
Epicéa	0%	0%	0%	0%	-4%	-3%
Sapin	27%	9%	30%	50%	60%	0%
Mélèze	-14%	-41%	15%	-13%	3%	-20%
A. Rx.	-7%	-31%	23%	32%	46%	0%
Total	0%	0%	4%	1%	4%	-9%

Graphique de l'intensité et int. conf.



Statistique du suivi des jeunes peuplements

Date: 2022 Canton: Valais
 Arrondissement: Valais Central toutes les surfaces indicatrice

Essence et classes de hauteur	Nombre de placettes	Plants			Intensité d'abrouissement		
		Total (ti)	Densité (ti/ha)	95% - Int. conf. (t±)	Abrouties (ti)	Intensité (%)	95% - Int. conf. (t±)
Hêtre	0	0			0		
Erable	1	2	11	143	2	100%	0%
So'oi	28	98	553	258	27	27%	14%
A. Fs.	39	990	5'585	6'369	178	18%	22%
Epicéa	56	655	3'697	1'956	66	10%	6%
Sapin	18	266	1'501	964	26	10%	8%
Mélèze	27	1'172	6'614	9'814	191	16%	13%
A. Rx.	20	256	1'445	1'142	31	12%	15%
Total	93	3'439	19'406	16'068	520	15%	10%
Vides incl.	141						
Hêtre 1	0	0			0		
Hêtre 2	0	0			0		
Hêtre 3	0	0			0		
Hêtre 4	0	0			0		
Hêtre 5	0	0			0		
Erable 1	1	2	11	143	2	100%	0%
Erable 2	0	0			0		
Erable 3	0	0			0		
Erable 4	0	0			0		
Erable 5	0	0			0		
So'oi 1	27	81	460	213	17	21%	10%
So'oi 2	6	13	76	92	8	63%	44%
So'oi 3	2	2	11	34	1	50%	100%
So'oi 4	1	1	6	78	0	0%	0%
So'oi 5	0	0			0		
A. Fs. 1	33	837	4'726	6'362	124	15%	22%
A. Fs. 2	21	103	584	404	42	41%	15%
A. Fs. 3	3	14	80	203	8	54%	14%
A. Fs. 4	9	17	98	88	2	14%	24%
A. Fs. 5	5	17	98	133	1	6%	14%
Epicéa 1	50	531	2'995	1'852	58	11%	8%
Epicéa 2	21	85	478	357	7	8%	6%
Epicéa 3	10	17	97	76	0	0%	0%
Epicéa 4	7	8	47	44	1	12%	28%
Epicéa 5	6	14	80	92	0	0%	0%
Sapin 1	18	264	1'490	962	24	9%	7%
Sapin 2	1	2	11	136	2	100%	0%
Sapin 3	0	0			0		
Sapin 4	0	0			0		
Sapin 5	0	0			0		
Mélèze 1	23	1'077	6'078	9'844	166	15%	13%
Mélèze 2	9	71	399	510	19	28%	10%
Mélèze 3	3	15	87	202	4	26%	8%
Mélèze 4	1	1	8	107	1	100%	0%
Mélèze 5	5	7	42	52	0	0%	0%
A. Rx. 1	18	247	1'395	1'147	29	12%	15%
A. Rx. 2	3	4	23	44	2	50%	98%
A. Rx. 3	1	1	6	72	0	0%	0%
A. Rx. 4	1	1	6	72	0	0%	0%
A. Rx. 5	2	3	17	54	0	0%	0%
1 = 0.1-0.4	81	3'039	17'154	15'966	420	14%	10%
2 = 0.4-0.7	47	278	1'570	703	81	29%	9%
3 = 0.7-1.0	18	50	281	202	13	25%	14%
4 = 1.0-1.3	17	29	165	97	5	17%	22%
5 = > 1.3	17	42	237	145	1	3%	5%

Synthèse des résultats du suivi des jeunes peuplements

Date: 2022 Canton: Valais
Arrondissement: Valais Central toutes les surfaces indicatrice

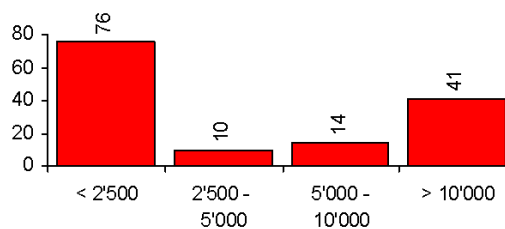
Densité des plants

(Nombre de tiges par ha)

Classes (ti/ha)	Nombre de placettes	Pourcentage de la surface
< 2'500	76	53.9%
2'500 - 5'000	10	7.1%
5'000 - 10'000	14	9.9%
> 10'000	41	29.1%

Graphique de densité des plants

(Nombre de placettes)



Répartition des essences par classes de hauteur

(Nombre de plants par ha et pourcentage des diverses classes de hauteur)

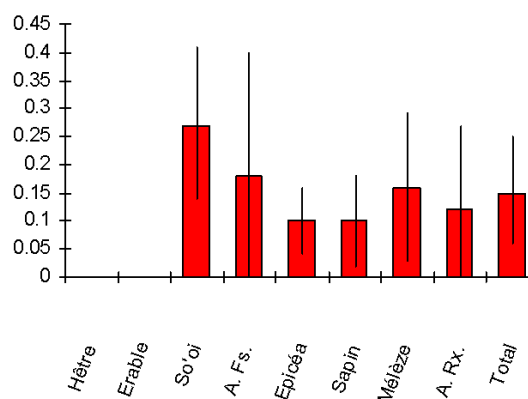
Essence	Total		0.1-0.4		0.4-0.7		0.7-1.0		1.0-1.3		> 1.3	
Hêtre	0	0%	0	0%	0	0%	0	0%	0	0%	0	0%
Erable	11	0%	11	0%	0	0%	0	0%	0	0%	0	0%
So'oi	553	3%	460	3%	76	5%	11	4%	6	4%	0	0%
A. Fs.	5'585	29%	4'726	28%	584	37%	80	28%	98	59%	98	41%
Epicéa	3'697	19%	2'995	17%	478	30%	97	35%	47	28%	80	34%
Sapin	1'501	8%	1'490	9%	11	1%	0	0%	0	0%	0	0%
Mélèze	6'614	34%	6'078	35%	399	25%	87	31%	8	5%	42	18%
A. Rx.	1'445	7%	1'395	8%	23	1%	6	2%	6	4%	17	7%
Total	19'406	100%	17'154	100%	1'570	100%	281	100%	165	100%	237	100%

Intensité d'abrouissement

(Estimation du pourcentage de plants endommagés)

Essence	Total	0.1-0.4	0.4-0.7	0.7-1.0	1.0-1.3	> 1.3
Hêtre						
Erable						
So'oi	27%	21%	63%			
A. Fs.	18%	15%	41%	54%	14%	6%
Epicéa	10%	11%	8%	0%	12%	0%
Sapin	10%	9%				
Mélèze	16%	15%	28%	26%		0%
A. Rx.	12%	12%	50%			
Total	15%	14%	29%	25%	17%	3%

Graphique de l'intensité et int. conf.



Statistique du suivi des jeunes peuplements

Date: 2022 par comparaison à: 2018
Canton: Valais Arrondissement: Valais Central toutes les surfaces indicatrice

Essence et classes de hauteur	Année 2022			Année 2018			L'évolution durant la période			
	Nombre de placettes	Densité (ti/ha)	Intensité (%)	Nombre de placettes	Densité (ti/ha)	Intensité (%)	Densité des plants		Intensité d'abroussement	
							Evolution	95% - Int. conf. (+/-)	Evolution	95% - Int. conf. (+/-)
Hêtre	0			0						
Erable	1			0						
So'oi	28	553	27%	46	4'346	6%	-3'793	3'314	21%	15%
A. Fs.	39	5'585	18%	47	12'415	38%	-6'830	9'801	-21%	27%
Epicéa	56	3'697	10%	73	10'089	9%	-6'392	11'422	1%	9%
Sapin	18	1'501	10%	25	2'573	34%	-1'072	2'304	-24%	13%
Mélèze	27	6'614	16%	50	2'687	34%	+3'927	9'689	-18%	20%
A. Rx.	20	1'445	12%	23	381	3%	+1'064	1'153	9%	16%
Total	93	19'406	15%	107	32'491	24%	-13'085	23'277	-9%	14%
Vides incl.	141			141						
Hêtre 1	0			0						
Hêtre 2	0			0						
Hêtre 3	0			0						
Hêtre 4	0			0						
Hêtre 5	0			0						
Erable 1	1			0						
Erable 2	0			0						
Erable 3	0			0						
Erable 4	0			0						
Erable 5	0			0						
So'oi 1	27	460	21%	46	4'296	6%	-3'836	3'311	15%	11%
So'oi 2	6	76	63%	5	51	56%	+25	115	7%	71%
So'oi 3	2			0						
So'oi 4	1			0						
So'oi 5	0			0						
A. Fs. 1	33	4'726	15%	41	4'997	40%	-271	6'797	-26%	23%
A. Fs. 2	21	584	41%	22	6'323	36%	-5'739	5'952	5%	35%
A. Fs. 3	3	80	54%	6	628	11%	-548	1'353	43%	29%
A. Fs. 4	9	98	14%	6	467	94%	-369	1'012	-80%	30%
A. Fs. 5	5			0						
Epicéa 1	50	2'995	11%	63	9'302	9%	-6'307	11'458	2%	10%
Epicéa 2	21	478	8%	23	386	27%	+92	410	-18%	16%
Epicéa 3	10	97	0%	12	158	7%	-61	150	-7%	9%
Epicéa 4	7	47	12%	10	96	0%	-49	91	12%	26%
Epicéa 5	6	80	0%	9	147	0%	-67	164	0%	0%
Sapin 1	18	1'490	9%	23	2'188	22%	-698	1'925	-13%	18%
Sapin 2	1	11	100%	4	370	100%	-359	682	0%	0%
Sapin 3	0			1						
Sapin 4	0			0						
Sapin 5	0			0						
Mélèze 1	23	6'078	15%	35	1'968	27%	+4'110	9'700	-12%	20%
Mélèze 2	9	399	28%	19	553	56%	-154	574	-28%	28%
Mélèze 3	3	87	26%	8	105	79%	-18	180	-53%	32%
Mélèze 4	1	8	100%	4	23	0%	-15	39	100%	0%
Mélèze 5	5	42	0%	4	38	15%	+4	81	-15%	27%
A. Rx. 1	18	1'395	12%	21	245	5%	+1'150	1'143	6%	19%
A. Rx. 2	3	23	50%	6	62	0%	-39	76	50%	75%
A. Rx. 3	1	6	0%	3	40	0%	-34	76	0%	0%
A. Rx. 4	1	6	0%	3	28	0%	-22	62	0%	0%
A. Rx. 5	2	17	0%	1	6	0%	+11	175	0%	0%
1 = 0.1-0.4	81	17'154	14%	100	22'996	18%	-5'842	20'967	-4%	13%
2 = 0.4-0.7	47	1'570	29%	55	7'744	39%	-6'174	5'911	-10%	27%
3 = 0.7-1.0	18	281	25%	25	946	19%	-665	1'159	6%	30%
4 = 1.0-1.3	17	165	17%	23	614	72%	-449	858	-55%	46%
5 = > 1.3	17	237	3%	13	190	3%	+47	223	0%	7%

Synthèse des résultats du suivi des jeunes peuplements

Date: 2022
Canton: Valais

par comparaison à: 2018
Arrondissement: Valais Central toutes les surfaces indic

Différence entre 2022 et 2018

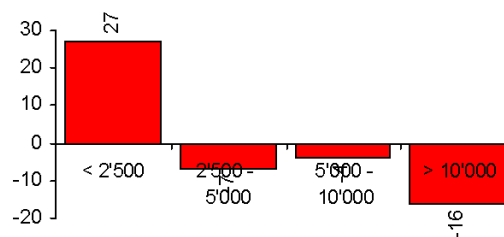
Densité des plants

(Nombre de tiges par ha)

Classes (ti/ha)	Nombre de placettes	Pourcentage de la surface
< 2'500	27	19.1%
2'500 - 5'000	-7	-5.0%
5'000 - 10'000	-4	-2.8%
> 10'000	-16	-11.3%

Graphique de densité des plants

(Nombre de placettes)



Répartition des essences par classes de hauteur

(Nombre de plants par ha et pourcentage des diverses classes de hauteur)

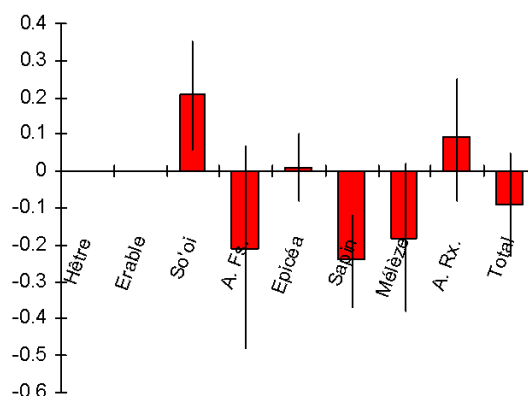
Essence	Total		0.1-0.4		0.4-0.7		0.7-1.0		1.0-1.3		> 1.3	
Hêtre	0	0%	0	0%	0	0%	0	0%	0	0%	0	0%
Erable	11	0%	11	0%	0	0%	0	0%	0	0%	0	0%
So'oi	-3'793	29%	-3'836	66%	25	0%	11	-2%	6	-1%	0	0%
A. Fs.	-6'830	52%	-271	5%	-5'739	93%	-548	82%	-369	82%	98	209%
Epicéa	-6'392	49%	-6'307	108%	92	-1%	-61	9%	-49	11%	-67	-143%
Sapin	-1'072	8%	-698	12%	-359	6%	-16	2%	0	0%	0	0%
Mélèze	3'927	-30%	4'110	-70%	-154	2%	-18	3%	-15	3%	4	9%
A. Rx.	1'064	-8%	1'150	-20%	-39	1%	-34	5%	-22	5%	11	23%
Total	-13'085	100%	-5'842	100%	-6'174	100%	-665	100%	-449	100%	47	100%

Intensité d'abrouissement

(Estimation du pourcentage de plants endommagés)

Essence	Total	0.1-0.4	0.4-0.7	0.7-1.0	1.0-1.3	> 1.3
Hêtre						
Erable	100%	100%				
So'oi	21%	15%	7%	50%	0%	
A. Fs.	-21%	-26%	5%	43%	-80%	6%
Epicéa	1%	2%	-18%	-7%	12%	0%
Sapin	-24%	-13%	0%			
Mélèze	-18%	-12%	-28%	-53%	100%	-15%
A. Rx.	9%	6%	50%	0%	0%	0%
Total	-9%	-4%	-10%	6%	-55%	0%

Graphique de l'intensité et int. conf.



Statistique du suivi des jeunes peuplements

Date: 2022 Canton: Valais
 Arrondissement: Bas Valais toutes les surfaces indicatrices

Essence et classes de hauteur	Nombre de placettes	Plants			Intensité d'abroustissement		
		Total (ti)	Densité (ti/ha)	95% - Int. conf. (t/L)	Abrousties (ti)	Intensité (%)	95% - Int. conf. (t/L)
Hêtre	53	801	1'925	1'897	67	8%	9%
Erable	67	2'546	6'121	7'938	339	13%	5%
So'oi	81	352	845	268	102	29%	10%
A. Fs.	76	1'797	4'320	3'313	120	7%	6%
Epicéa	123	824	1'980	567	34	4%	2%
Sapin	94	2'847	6'845	6'383	656	23%	15%
Mélèze	8	21	51	46	1	5%	9%
A. Rx.	4	10	24	43	1	10%	31%
Total	212	9'165	22'034	12'948	1'319	14%	7%
Vides incl.	331						
Hêtre 1	42	691	1'660	1'893	49	7%	9%
Hêtre 2	23	65	156	83	16	24%	13%
Hêtre 3	13	21	50	38	2	10%	14%
Hêtre 4	9	12	30	25	0	0%	0%
Hêtre 5	5	12	29	42	0	0%	0%
Erable 1	63	2'379	5'720	7'628	325	14%	5%
Erable 2	25	126	302	337	5	4%	6%
Erable 3	8	16	38	40	4	25%	26%
Erable 4	7	15	36	38	3	20%	30%
Erable 5	3	10	24	52	2	20%	59%
So'oi 1	74	306	737	249	82	27%	12%
So'oi 2	17	30	73	40	9	31%	23%
So'oi 3	6	12	29	31	8	67%	22%
So'oi 4	1	1			1		
So'oi 5	2	2			2		
A. Fs. 1	61	1'681	4'042	3'328	80	5%	4%
A. Fs. 2	29	64	153	66	24	37%	20%
A. Fs. 3	12	20	48	35	10	50%	26%
A. Fs. 4	7	9	22	21	4	46%	47%
A. Fs. 5	7	23	54	71	2	10%	19%
Epicéa 1	98	588	1'414	500	29	5%	3%
Epicéa 2	56	130	312	102	2	2%	2%
Epicéa 3	23	37	90	43	3	8%	16%
Epicéa 4	19	37	89	51	0	0%	0%
Epicéa 5	14	31	75	63	0	0%	0%
Sapin 1	91	2'827	6'797	6'383	652	23%	15%
Sapin 2	8	16	38	37	2	13%	12%
Sapin 3	7	8	19	18	2	25%	38%
Sapin 4	2	2			0		
Sapin 5	3	4	10	19	0	0%	0%
Mélèze 1	3	8	19	36	0	0%	0%
Mélèze 2	2	4			1		
Mélèze 3	2	2			0		
Mélèze 4	1	2			0		
Mélèze 5	2	5			0		
A. Rx. 1	3	3	7	13	1	33%	87%
A. Rx. 2	0	0			0		
A. Rx. 3	0	0			0		
A. Rx. 4	1	1			0		
A. Rx. 5	1	6			0		
1 = 0.1-0.4	200	8'477	20'379	12'720	1'217	14%	7%
2 = 0.4-0.7	107	425	1'022	365	59	14%	6%
3 = 0.7-1.0	62	116	280	81	29	25%	11%
4 = 1.0-1.3	42	80	191	67	8	10%	9%
5 = > 1.3	32	91	218	107	6	7%	8%

Synthèse des résultats du suivi des jeunes peuplements

Date: 2022 Canton: Valais
 Arrondissement: Bas Valais toutes les surfaces indicatrices

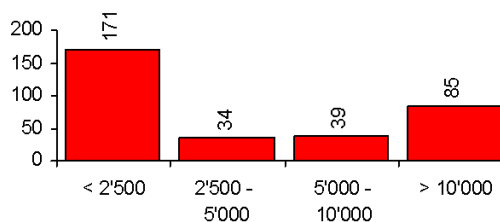
Densité des plants

(Nombre de tiges par ha)

Classes (ti/ha)	Nombre de placettes	Pourcentage de la surface
< 2'500	171	51.7%
2'500 - 5'000	34	10.3%
5'000 - 10'000	39	11.8%
> 10'000	85	25.7%

Graphique de densité des plants

(Nombre de placettes)



Répartition des essences par classes de hauteur

(Nombre de plants par ha et pourcentage des diverses classes de hauteur)

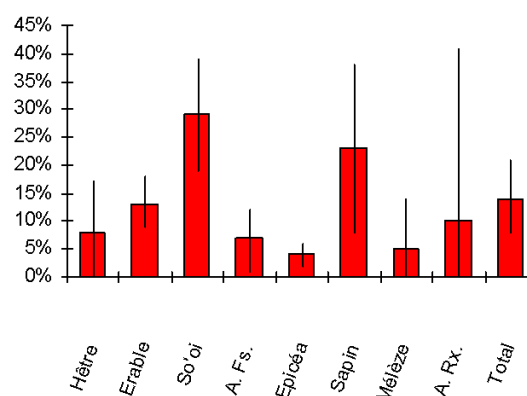
Essence	Total		0.1-0.4		0.4-0.7		0.7-1.0		1.0-1.3		> 1.3	
Hêtre	1'925	9%	1'660	8%	156	15%	50	18%	30	16%	29	13%
Erable	6'121	28%	5'720	28%	302	30%	38	14%	36	19%	24	11%
So'oi	845	4%	737	4%	73	7%	29	10%	2	1%	5	2%
A. Fs.	4'320	20%	4'042	20%	153	15%	48	17%	22	12%	54	25%
Epicéa	1'980	9%	1'414	7%	312	31%	90	32%	89	47%	75	34%
Sapin	6'845	31%	6'797	33%	38	4%	19	7%	5	3%	10	5%
Mélèze	51	0%	19	0%	10	1%	5	2%	5	3%	12	6%
A. Rx.	24	0%	7	0%	0	0%	0	0%	2	1%	14	6%
Total	22'034	100%	20'379	100%	1'022	100%	280	100%	191	100%	218	100%

Intensité d'abrouissement

(Estimation du pourcentage de plants endommagés)

Essence	Total	0.1-0.4	0.4-0.7	0.7-1.0	1.0-1.3	> 1.3
Hêtre	8%	7%	24%	10%	0%	0%
Erable	13%	14%	4%	25%	20%	20%
So'oi	29%	27%	31%	67%		
A. Fs.	7%	5%	37%	50%	46%	10%
Epicéa	4%	5%	2%	8%	0%	0%
Sapin	23%	23%	13%	25%		0%
Mélèze	5%	0%				
A. Rx.	10%	33%				
Total	14%	14%	14%	25%	10%	7%

Graphique de l'intensité et int. conf.



Statistique du suivi des jeunes peuplements

Date: 2022 par comparaison à: 2018
Canton: Valais Arrondissement: Bas Valais toutes les surfaces indicatrices

Essence et classes de hauteur	Année 2022			Année 2018			L'évolution durant la période			
	Nombre de placettes	Densité (t/ha)	Intensité (%)	Nombre de placettes	Densité (t/ha)	Intensité (%)	Densité des plants		Intensité d'abrouissement	
							Evolution	95% - Int. conf. (+/-)	Evolution	95% - Int. conf. (+/-)
Hêtre	49	2'107	8%	71	4'835	7%	-2'728	4'613	1%	11%
Erable	61	6'739	13%	85	5'181	4%	+1'558	9'375	9%	6%
So'oi	76	892	29%	70	1'016	30%	-124	525	-1%	21%
A. Fs.	71	4'755	6%	125	3'669	22%	+1'086	3'936	-16%	8%
Epicéa	114	1'989	4%	158	5'611	4%	-3'622	1'994	0%	3%
Sapin	86	7'565	23%	91	2'570	23%	+4'995	7'174	0%	20%
Mélèze	8	56	5%	14	83	13%	-27	79	-8%	24%
A. Rx.	4	27	10%	12	120	2%	-93	107	8%	25%
Total	197	24'079	14%	243	23'084	11%	+995	16'025	4%	8%
Vides incl.	297			297						
Hêtre 1	38	1'811	7%	58	3'976	5%	-2'165	4'577	2%	11%
Hêtre 2	23	174	24%	22	454	9%	-280	403	14%	17%
Hêtre 3	13	56	10%	7	233	32%	-177	325	-22%	24%
Hêtre 4	9	33	0%	12	142	13%	-109	238	-13%	24%
Hêtre 5	5	32	0%	7	30	0%	+2	52	0%	0%
Erable 1	57	6'292	13%	79	5'000	3%	+1'292	9'049	11%	6%
Erable 2	25	337	4%	10	107	32%	+230	427	-28%	26%
Erable 3	8	43	25%	8	46	52%	-3	63	-27%	52%
Erable 4	7			1						
Erable 5	3	27	20%	6	24	44%	+3	54	-24%	74%
So'oi 1	70	782	27%	59	802	19%	-20	426	8%	17%
So'oi 2	16	78	32%	14	66	41%	+12	74	-8%	46%
So'oi 3	5	27	60%	3	127	96%	-100	390	-36%	30%
So'oi 4	1			2						
So'oi 5	1			2						
A. Fs. 1	56	4'448	5%	101	2'595	19%	+1'853	3'790	-14%	9%
A. Fs. 2	29	171	37%	43	925	29%	-754	993	8%	24%
A. Fs. 3	11	51	47%	14	75	43%	-24	60	5%	40%
A. Fs. 4	7	25	46%	4	29	18%	-4	60	27%	69%
A. Fs. 5	7	60	10%	9	44	31%	+16	85	-21%	48%
Epicéa 1	90	1'429	5%	124	4'441	4%	-3'012	1'919	1%	4%
Epicéa 2	49	298	1%	88	767	6%	-469	268	-5%	4%
Epicéa 3	23	100	8%	30	166	8%	-66	87	0%	18%
Epicéa 4	17	91	0%	24	123	7%	-32	84	-7%	7%
Epicéa 5	12	71	0%	25	113	5%	-42	85	-5%	7%
Sapin 1	84	7'522	23%	85	2'265	21%	+5'257	7'168	2%	20%
Sapin 2	7	35	8%	12	257	32%	-222	232	-24%	42%
Sapin 3	6	19	29%	4	26	36%	-7	53	-8%	90%
Sapin 4	2			2						
Sapin 5	3	11	0%	3	8	0%	+3	25	0%	0%
Mélèze 1	3	21	0%	7	30	9%	-9	42	-9%	17%
Mélèze 2	2			3						
Mélèze 3	2			4						
Mélèze 4	1			4						
Mélèze 5	2			2						
A. Rx. 1	3	8	33%	10	84	3%	-76	79	30%	61%
A. Rx. 2	0			2						
A. Rx. 3	0			1						
A. Rx. 4	1			1						
A. Rx. 5	1			1						
1 = 0.1-0.4	185	22'314	14%	217	19'195	9%	+3'119	15'687	6%	8%
2 = 0.4-0.7	100	1'090	14%	137	2'606	19%	-1'516	1'383	-5%	10%
3 = 0.7-1.0	60	301	23%	62	694	40%	-393	385	-17%	25%
4 = 1.0-1.3	40	205	11%	42	346	14%	-141	245	-3%	15%
5 = > 1.3	30	233	6%	52	243	12%	-10	141	-6%	13%

Synthèse des résultats du suivi des jeunes peuplements

Date: 2022
Canton: Valais

par comparaison à: 2018
Arrondissement: Bas Valais toutes les surfaces indicatri

Différence entre 2022 et 2018

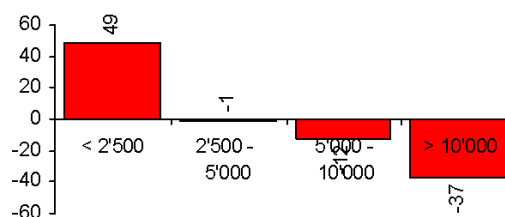
Densité des plants

(Nombre de tiges par ha)

Classes (ti/ha)	Nombre de placettes	Pourcentage de la surface
< 2'500	49	16.5%
2'500 - 5'000	-1	-0.3%
5'000 - 10'000	-12	-4.0%
> 10'000	-37	-12.5%

Graphique de densité des plants

(Nombre de placettes)



Répartition des essences par classes de hauteur

(Nombre de plants par ha et pourcentage des diverses classes de hauteur)

Essence	Total	0.1-0.4	0.4-0.7	0.7-1.0	1.0-1.3	> 1.3						
Hêtre	-2'728	-274%	-2'165	-69%	-280	18%	-177	45%	-109	77%	2	-20%
Erable	1'558	157%	1'292	41%	230	-15%	-3	1%	37	-26%	3	-30%
So'oi	-124	-12%	-20	-1%	12	-1%	-100	25%	-4	3%	-10	100%
A. Fs.	1'086	109%	1'853	59%	-754	50%	-24	6%	-4	3%	16	-160%
Epicéa	-3'622	-364%	-3'012	-97%	-469	31%	-66	17%	-32	23%	-42	420%
Sapin	4'995	502%	5'257	169%	-222	15%	-7	2%	-8	6%	3	-30%
Mélèze	-27	-3%	-9	0%	0	0%	-11	3%	-13	9%	5	-50%
A. Rx.	-93	-9%	-76	-2%	-19	1%	-4	1%	-8	6%	13	-130%
Total	995	100%	3'119	100%	-1'516	100%	-393	100%	-141	100%	-10	100%

Intensité d'abrouissement

(Estimation du pourcentage de plants endommagés)

Essence	Total	0.1-0.4	0.4-0.7	0.7-1.0	1.0-1.3	> 1.3
Hêtre	1%	2%	14%	-22%	-13%	0%
Erable	9%	11%	-28%	-27%	20%	-24%
So'oi	-1%	8%	-8%	-36%		
A. Fs.	-16%	-14%	8%	5%	27%	-21%
Epicéa	0%	1%	-5%	0%	-7%	-5%
Sapin	0%	2%	-24%	-8%		0%
Mélèze	-8%	-9%				
A. Rx.	8%	30%				
Total	4%	6%	-5%	-17%	-3%	-6%

Graphique de l'intensité et int. conf.

