



Foto: WildBILD, Bern.

Verjüngungskontrolle Kanton Wallis

Kreis Zentralwallis Ergebnisse 2022

für
den Kanton Wallis

September 2022

Dr. Dani Rüegg, Dipl. Forsting. ETH, 8722 Kaltbrunn
Tel. 055 / 283 38 77 e-mail: dani.rueegg@rwu.ch

Inhaltsverzeichnis

Zusammenfassung	3
1 Methodik und Untersuchungsgebiet	4
2 Grenzwerte	7
3 VS 200 Kreis Zentralwallis alle Indikatorflächen	8
4 VS 201 Hôtel Weisshorn	10
5 VS 202 Vercorin-Le Mont	12
6 VS 203 Founou	14

Die Auswertebblätter Statistik und Übersicht für 2022 sind in der Reihenfolge der Gebiete anschliessend an den Textteil ab Seite 16 zu finden.

Literaturverzeichnis

- EIBERLE, K.; NIGG, H., 1987: Grundlagen zur Beurteilung des Wildverbisses im Gebirgswald. Schweiz. Z. Forstwes. 138 (1987)9: 747-785.
- EIBERLE, K., 1989: Über den Einfluss des Wildverbisses auf die Mortalität von jungen Waldbäumen in der oberen Montanstufe. Schweiz. Z. Forstwes. 140 (1989)12: 1031-1042.
- RÜEGG, D., 1999a: Erhebungen über die Verjüngung in Gebirgswäldern und den Einfluss von freilebenden Paarhufern als Grundlage für die forstliche und jagdliche Planung. Diss Nr. 13097 ETH Zürich. Beih. Nr. 88 Schweiz. Z. Forstwes., 182 S.
- RÜEGG, D., 1999b: Zur Erhebung des Einflusses von Wildtieren auf die Waldverjüngung. Schweiz. Z. Forstwes., 150 (1999)9: 327 – 331.
- RÜEGG, D., 2002: Méthodes d'échantillonnage sur les surfaces indicatrices. Directives. Arrondissement VIII, Martigny. 7 S.
- RÜEGG, D., 2014, 2016, 2018, 2020, 2022: Verjüngungskontrolle Kanton Wallis. Kreis Zentralwallis. Ergebnisse 2014, 2016, 2018, 2020, 2022. Für den Kanton Wallis, Sion. 23 S.

Zusammenfassung

Der Kanton Wallis, vertreten durch die Dienststelle für Wald, Natur und Landschaft hat Dr. Dani Rüegg, 8722 Kaltbrunn den Auftrag erteilt, die Verjüngungskontrolle Kanton Wallis einzuführen und auszuwerten.

Die Verjüngungskontrolle im Kanton Wallis erfolgt mit temporären Stichproben in Indikatorflächen. Die Lage der Indikatorflächen im Projektgebiet wurde gemeinsam durch die Ingenieure Waldbewirtschaftung, Revierförster und Wildhüter festgelegt.

Die Aufnahmen erfolgen alle vier Jahre in denselben Indikatorflächen. Nach der Erstaufnahme 2014 erfolgte nach 2018 im 2022 die dritte Aufnahme in denselben Indikatorflächen. Die Feldarbeiten wurden durch die Revierförster in Zusammenarbeit mit den Wildhütern von April bis Juli 2022 erledigt. Bei der Aufnahme 2018 und 2022 wurden in allen Indikatorflächen alle Probeflächen gemäss Plan aufgenommen. Im 2014 waren wesentlich weniger Punkte und teilweise vor allem verjüngungsreiche Punkte erfasst worden.

Die Verjüngung ist vielfältig. Tanne zeigt Defizite im Aufwuchs.

Die Verbissintensität 2022 beträgt für alle Baumarten 15 Prozent. Sie ist bei keiner Baumart unter, sondern bei allen im Bereich des Grenzwertes.

Von 2018 bis 2022 hat der Verbiss weiter tendenziell um neun Prozent abgenommen, deutlich bei Tanne. Bei Vogelbeere liegt eine deutliche Zunahme vor. Bei den Indikatorflächen zeigen eine von drei eine Abnahme und zwei eine Zunahme.

Die Verjüngung ist vielfältig mit einem Tannenmangel im Aufwuchs. Der Verbiss hat tendenziell abgenommen. Er ist für mehrere Baumarten an der oberen Grenze. Der Verbiss sollte weiter gesenkt werden, damit sich insbesondere die Mischbaumarten und Tanne verbreiten und aufwachsen können.

Kaltbrunn, im September 2022

Dr. Dani Rüegg

1 Methodik und Untersuchungsgebiet

Der Kanton Wallis, vertreten durch die Dienststelle für Wald, Natur und Landschaft hat Dr. Dani Rüegg, 8722 Kaltbrunn den Auftrag erteilt, die Verjüngungskontrolle Kanton Wallis einzuführen und auszuwerten.

Die Verjüngungskontrolle im Kanton Wallis erfolgt mit temporären Stichproben in Indikatorflächen. Es wird die Verjüngungsstruktur und die Verbissintensität erhoben. Veränderungen der Verbissintensität¹ in den Indikatorflächen können durch Folgeaufnahmen aufgezeigt werden (RÜEGG 1999b).

Die Lage der Indikatorflächen im Projektgebiet wurde gemeinsam durch die Ingenieure Waldbewirtschaftung, Revierförster und Wildhüter festgelegt. Die Feldarbeiten wurden durch die Revierförster in Zusammenarbeit mit den Wildhütern von April bis Juli 2022 erledigt.

Nr	Name	Gemeinde	Forstrevier	Standort	Aufnahme
VS 201	Hôtel Weisshorn	Anniviers	Anniviers	Fichtenwald	2014, 2018, 2022
VS 202	Vercorin- Le Mont	Chalais	Vallon	Fichten-Tannenwald	2014, 2018, 2022
VS 203	Founou	Héremence	Cône de Thyon	Fichtenwald	2014, 2018, 2022
VS 204	Forêt de Doeure	Conthey	Conthey	Fichten-Tannenwald	2016, 2020
VS 205	Forêt Noire	Isérables	Ecoforêt	Fichtenwald	2016, 2020
VS 206	Lac de Vernamiège	Mont-Noble	Vallon	Fichtenwald	2016, 2020
VS 207	Les Morasses	Anniviers	Anniviers	Fichtenwald	2016, 2020

Tab. 1-1: Indikatorflächen im Kreis Zentralwallis. Die Karte in Abb. 1-2 auf der nächsten Seite zeigt alle Flächen mit Aufnahmen 2014 bis 2022. In Abb. 1-3 sind die Indikatorflächen mit Aufnahmen 2022 separat dargestellt.

Die Verbissintensität 2022 ist der Anteil der Pflanzen in Prozent an der Gesamtpflanzenzahl, die im Zeitraum von Frühling 2021 bis Frühling 2022 durch Schalenwild am Gipfeltrieb verbissen wurden.

Die Auswertung umfasst die statistische Aufbereitung der erhobenen Felddaten, ihre umfassende Darstellung in Tabellenform sowie die Erläuterung der Resultate in einem Bericht.

¹ Die Verbissintensität beschreibt den Verbiss der Gipfeltriebe innerhalb eines Jahres als Anteil an den insgesamt vorhandenen Gipfeltrieben.

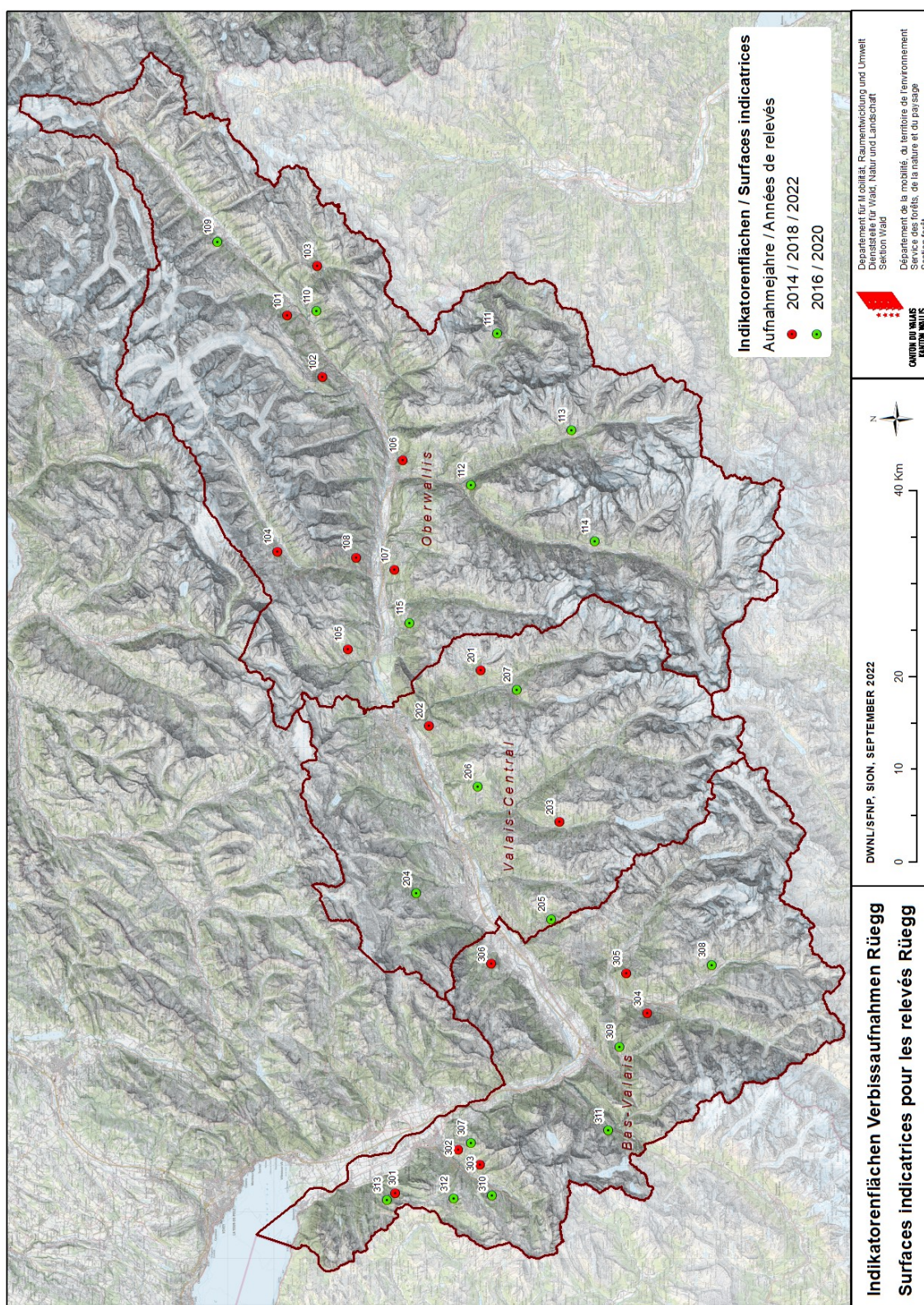


Abb. 1-2: Indikatorflächen Verjüngungskontrolle Kanton Wallis. 2016/2020 grün, 2014/2018/2022 rot. Karte: Kanton Wallis.

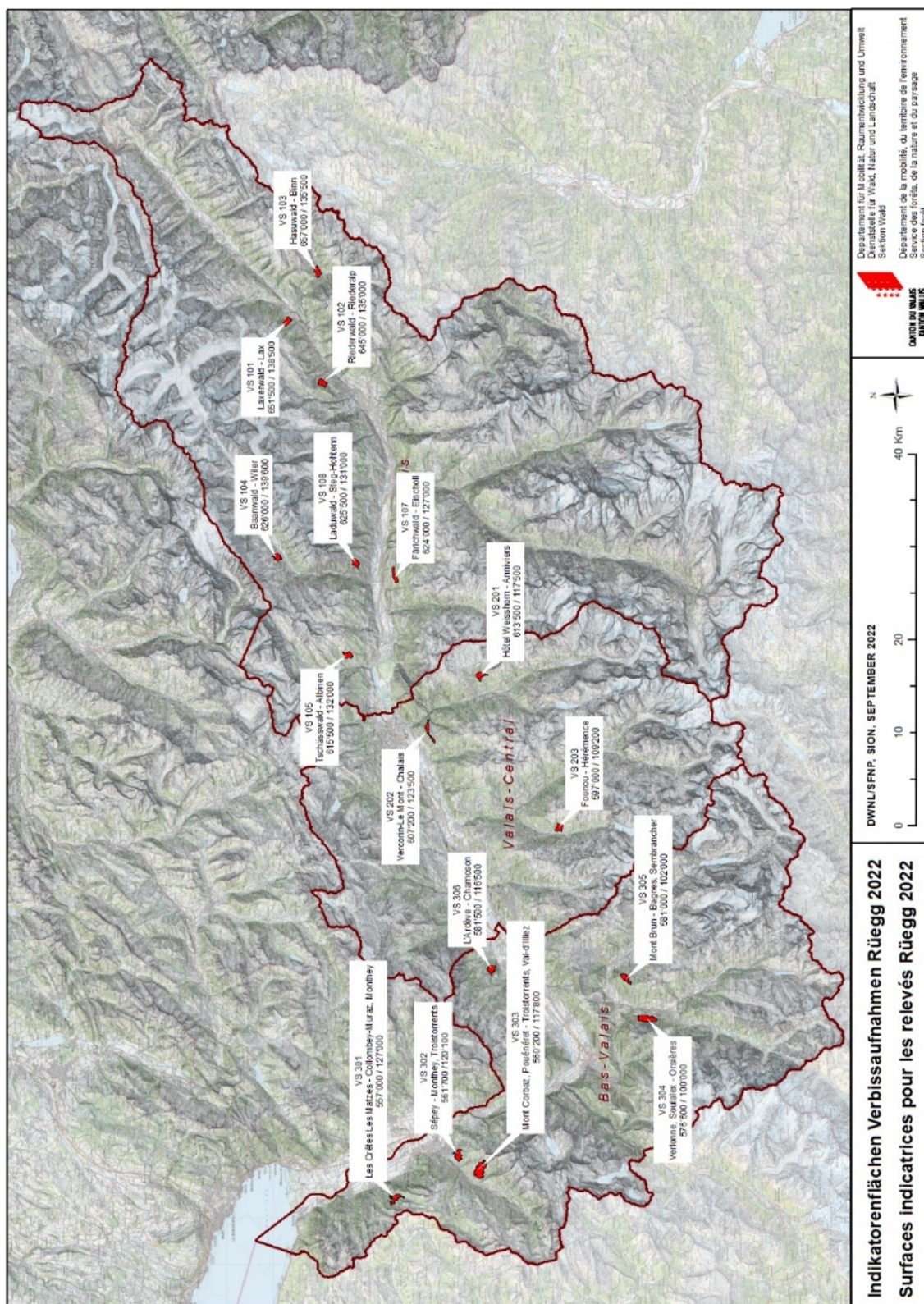


Abb. 1-3: Indikatorflächen Verjüngungskontrolle Kanton Wallis Jahr 2022. Karte: Kanton Wallis.

2 Grenzwerte

Die Grenzwerte der Verbissintensität für einzelne Baumarten sind in *EIBERLE & NIGG 1987* hergeleitet und inzwischen breit abgestützt. Überschreitet die Verbissintensität den Grenzwert nach Eiberle, so ist das Risiko gross, dass in Zukunft erhebliche Anteile dieser Baumarten ausfallen werden. Anhand der Beziehungen zwischen Verbissintensität und dem Ausfall der Verjüngung kann auch der Anteil der wildtierbedingten Mortalität errechnet werden (*EIBERLE 1989, RÜEGG 1999a*).

Die Grenzwerte von *EIBERLE & NIGG 1987* sind für sehr grosse Aufnahmegebiete erarbeitet worden. Die Indikatorflächen im Kanton Wallis sind dazu verhältnismässig klein. Entsprechend vorsichtig sind die Vergleiche der vorliegenden Verbissintensitäten mit den Grenzwerten nach Eiberle zu interpretieren.

Baumart	Buche*	Ahorn	Vogelbeere*	Fichte	Tanne	Lärche
Grenzwert	20%	30%	35%	12%	9%	22%

*Tab. 2-1: Grenzwerte der Verbissintensität nach Eiberle. *Für Buche und Vogelbeere wurden die Grenzwerte entsprechend dem Wachstumsverlauf dieser Baumarten und den Grenzwerten der übrigen Baumarten festgelegt.*

Ist die Stammzahldichte kleiner oder die Baumartenverteilung wesentlich anders als bei natürlichen Standortverhältnissen, so ist von entsprechend tieferen Grenzwerten auszugehen. Dies ist insbesondere bei der Interpretation der auf den Stichproben ermittelten Verbissintensitätswerte zu berücksichtigen.

Der Bericht fasst die wichtigsten Ergebnisse für die Pflanzendichte, die Baumartenverteilung und die Verbissintensität zusammen. Bei der Verbissintensität wird von

- "über dem Grenzwert nach Eiberle" gesprochen, wenn der ganze Vertrauensbereich oberhalb des Grenzwertes nach Eiberle liegt.
- "im Bereich des Grenzwertes nach Eiberle" gesprochen, wenn der Vertrauensbereich den Grenzwert mit beinhaltet.
- "unter dem Grenzwert nach Eiberle" gesprochen, wenn der ganze Vertrauensbereich unterhalb des Grenzwertes liegt.

Die Vertrauensbereiche können mit Hilfe des Blattes Statistik abgeleitet werden:

- Obere Vertrauensgrenze: Der Wert der letzten Spalte (95%-V'int.) muss zur Verbissintensität hinzugezählt werden, um die obere Grenze des Vertrauensbereiches zu ermitteln. Die obere Grenze ist für den Zustand der Verbissintensität maximal 100%.
- Untere Vertrauensgrenze: Der Wert der letzten Spalte (95%-V'int.) muss von der Verbissintensität abgezählt werden, um die untere Grenze des Vertrauensbereiches zu ermitteln. Die untere Grenze ist für den Zustand der Verbissintensität minimal 0%.

Grosse Vertrauensbereiche deuten auf eine grosse Streuung innerhalb des Perimeters hin. Die Vertrauensbereiche für die Verjüngungskennziffern wie die Verbissintensität sind vergleichsweise gross, weil häufig standörtlich bedingte kleinflächige Unterschiede vorkommen. Um die Vertrauensbereiche trotzdem möglichst klein zu halten, wird die Verjüngungskontrolle mit Stichproben nicht flächendeckend durchgeführt, sondern auf Indikatorflächen (*RÜEGG 1999b*). Damit wird es möglich, genauere Aussagen zur Gröszenordnung des Wildtiereinflusses wie zu dessen Entwicklung machen zu können. Die Vertrauensbereiche sind für die Verbissintensität jeweils auch im Text angegeben.

3 VS 200 Kreis Zentralwallis alle Indikatorflächen

Voraussetzungen

Bei der Aufnahme 2018 und 2022 wurden in allen Indikatorflächen alle Probeflächen gemäss Plan aufgenommen. Im 2014 waren wesentlich weniger Punkte und teilweise vor allem verjüngungsreiche Punkte erfasst worden. Die Entwicklung der Verjüngung wird deshalb anhand der Jahre 2018 und 2022 dargestellt (s. Abb. 3-2 auf der nächsten Seite).

Pflanzendichte

Die Pflanzendichte beträgt 19'406 Pfl/ha. Auf 29% der Probeflächen sind mehr als 10'000 Pfl/ha anzutreffen, auf 54% weniger als 2'500 Pfl/ha.

Baumartenverteilung

Der Anteil der Anwuchsphase mit einer Grösse von weniger als 0,4 m an der gesamten Verjüngung beträgt 88%. Die Baumartenanteile sind vielfältig auf Lärche, übrige Laubbäume und Fichte verteilt mit beigemischt Tanne, übrige Nadelbäume und Vogelbeere.

In der Aufwuchsphase ab 0,4 m Grösse sind 2'252 Pfl/ha vorhanden. Fichte, Lärche und übrige Laubbäume sind prägend, mit dabei Vogelbeere. Tanne fehlt weitgehend. 402 Pfl/ha sind grösser als 1,0 m.

Fichte ist auf 40% der Probeflächen verbreitet, gefolgt von übrigen Laubbäumen (28%), Vogelbeere (21%), Lärche 19%), übrigen Nadelbäumen (14%) und Tanne (13%). Auffallend ist die starke Abnahme der Verbreitung mit zunehmender Grösse bei Vogelbeere und bei Tanne (s. Abb. 3-2 auf der nächsten Seite).

Verbissintensität

Die Verbissintensität beträgt für alle Baumarten 15% (+/-10%). Sie ist bei keiner Baumart unter, sondern bei allen im Bereich des Grenzwertes. (s. Abb. 3-1 auf der nächsten Seite).

Entwicklung 2018 bis 2022

Der Verbiss hat von 2018 bis 2022 weiter tendenziell um -9% (+/-14%) abgenommen, deutlich bei Tanne (-24%/+/-13%). Bei Vogelbeere liegt eine deutliche Zunahme vor (+21%/+/-15% s. Abb. 3-1 auf der nächsten Seite). Bei den Indikatorflächen zeigen eine von drei eine Abnahme und zwei eine Zunahme.

Fazit

Die Verjüngung ist vielfältig mit einem Tannenmangel im Aufwuchs. Der Verbiss hat tendenziell abgenommen. Er ist für mehrere Baumarten an der oberen Grenze. Der Verbiss sollte weiter gesenkt werden, damit sich insbesondere die Mischbaumarten verbreiten und aufwachsen können.

VS 200 Kreis Zentralwallis alle Indikatorflächen: Verbissintensität

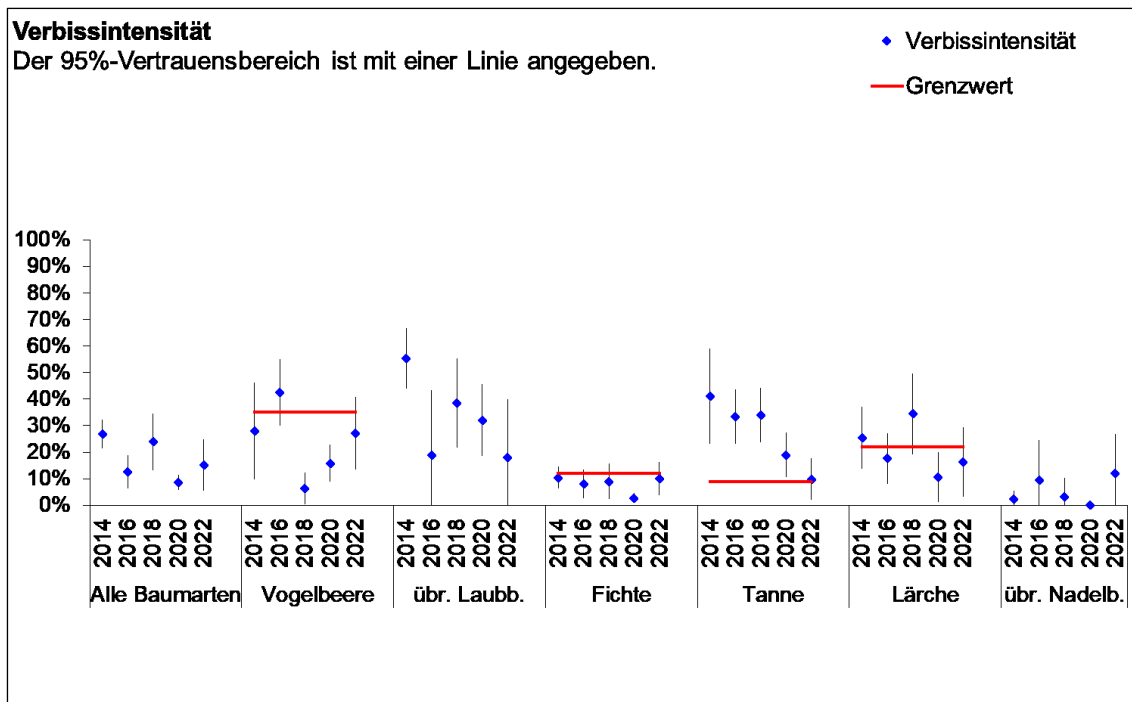


Abb. 3-1: Verbissintensität 2014 bis 2022. Der 95%-Vertrauensbereich ist mit einer vertikalen Linie dargestellt.

VS 200 Kreis Zentralwallis alle Indikatorflächen: Verbreitung auf den Probestflächen

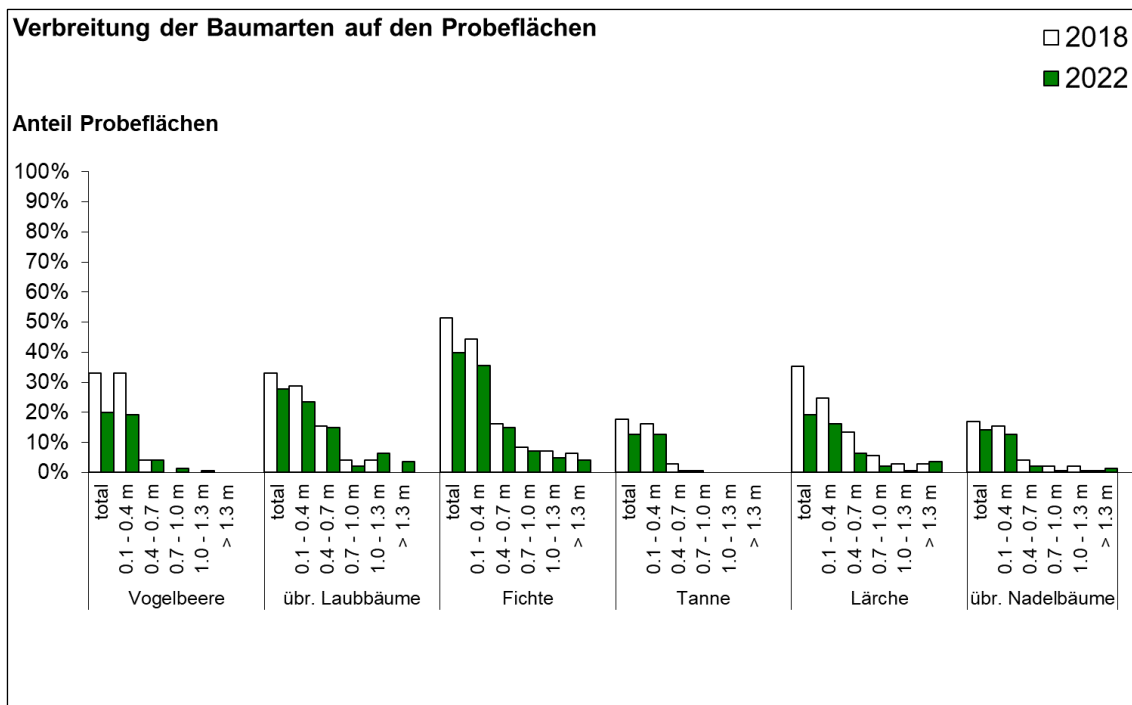


Abb. 3-2: Verbreitung auf den Probestflächen 2018 und 2022.

4 VS 201 Hôtel Weisshorn

Voraussetzungen

Gemeinde:	Anniviers
Kreis:	Zentralwallis
Mittelpunktkoordinaten:	613'500 / 117'500
Höhenlage:	1'840 bis 2'240 m
Exposition:	Nord bis Nordost
Standort:	subalpiner Fichtenwald im Übergang zum Arvenwald
Bestand:	Altholz mit Öffnungen
Wildtiere:	Rothirsch, Reh, Gämse
Forstrevier:	Anniviers
Vertreter Jagddienst:	Joël Florey
Leiter der Feldarbeit:	Claude Salamin, Guillaume Revey
Stichproben:	50 Probeflächen (2018, 2022) Abstand 100 m, Radius 2 m; 2014 21 Probeflächen vor allem an verjüngungsreichen Orten erfasst.
Erhebung:	2014, 2018, 2022

Pflanzendichte

Die Pflanzendichte beträgt 1'543 Pfl/ha. Auf 6% der Probeflächen sind mehr als 10'000 Pfl/ha anzutreffen, auf 82% weniger als 2'500 Pfl/ha. Auf 53% sind gar keine Pflanzen vorhanden.

Baumartenverteilung

Der Anteil der Anwuchsphase mit einer Grösse von weniger als 0,4 m an der gesamten Verjüngung beträgt 68%. Die Baumartenanteile sind vielfältig auf Vogelbeere, Arve, Lärche und Fichte verteilt, selten sind übrige Laubbäume.

In der Aufwuchsphase ab 0,4 m Grösse sind 1'056 Pfl/ha vorhanden. Die Baumartenanteile sind ähnlich wie im Anwuchs. 146 Pfl/ha sind grösser als 1,0 m.

Arve, Vogelbeere, Lärche und Fichte sind auf sechs bis acht von 50 Probeflächen vertreten, die übrigen Laubbäume auf einer (s. Abb. 4-2 auf der nächsten Seite).

Verbissintensität

Die Verbissintensität beträgt für alle Baumarten 14% (+/-6%). Sie ist bei Vogelbeere unter dem Grenzwert und bei Arve klein. Bei Fichte und Lärche ist sie im Bereich des Grenzwertes (s. Abb. 4-1 auf der nächsten Seite).

Entwicklung 2018 bis 2022

Von 2018 bis 2022 haben Fichte, Lärche und Arve in Verbreitung und Stammzahl vor allem im Anwuchs abgenommen. Vogelbeere hat seine Verbreitung im Anwuchs leicht erweitert. Der Verbiss hat tendenziell um +7% (+/-7%) zugenommen, deutlich bei Lärche (+22%+/-15% s. Abb. 4-1 auf der nächsten Seite).

Fazit

Die Verjüngung ist vor allem auf Fichte, Lärche und Arve verteilt. Bei Fichte und Lärche ist der Verbiss an der oberen Grenze. Er sollte gesenkt werden, damit sich die Baumarten in den grossen Höhenlagen verbreiten und aufwachsen können.

VS 201 Hôtel Weisshorn: Verbissintensität

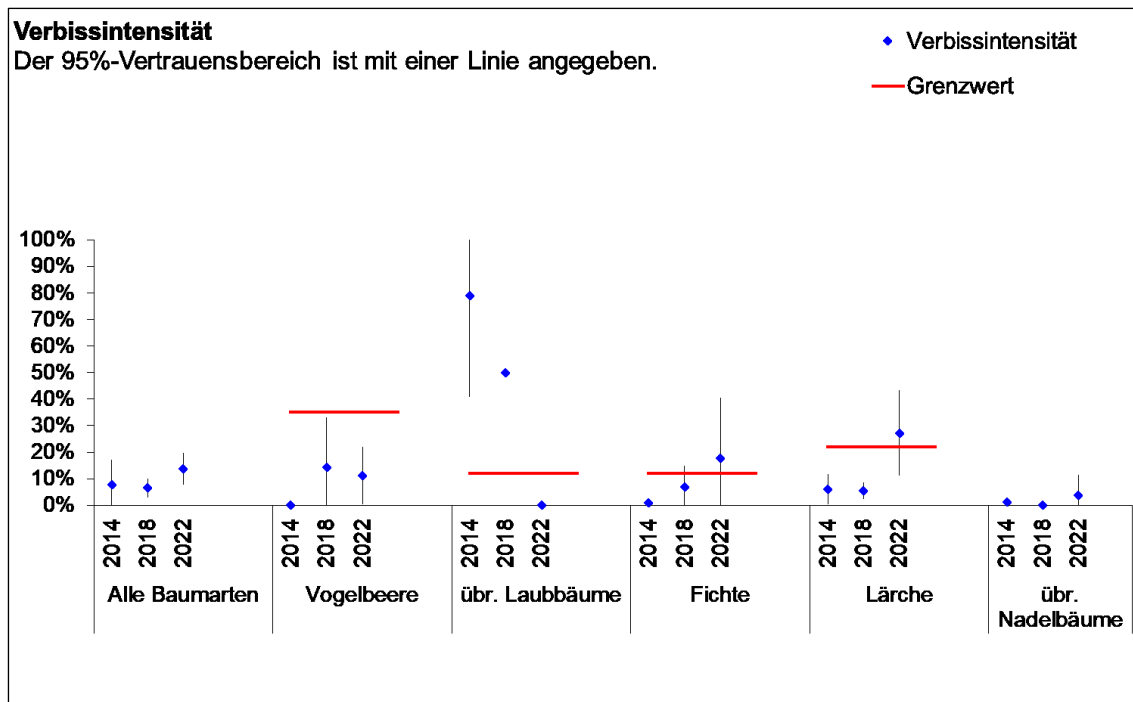


Abb. 4-1: Verbissintensität 2014 bis 2022. Der 95%-Vertrauensbereich ist mit einer vertikalen Linie dargestellt.

VS 201 Hôtel Weisshorn: Verbreitung auf den Probeflächen

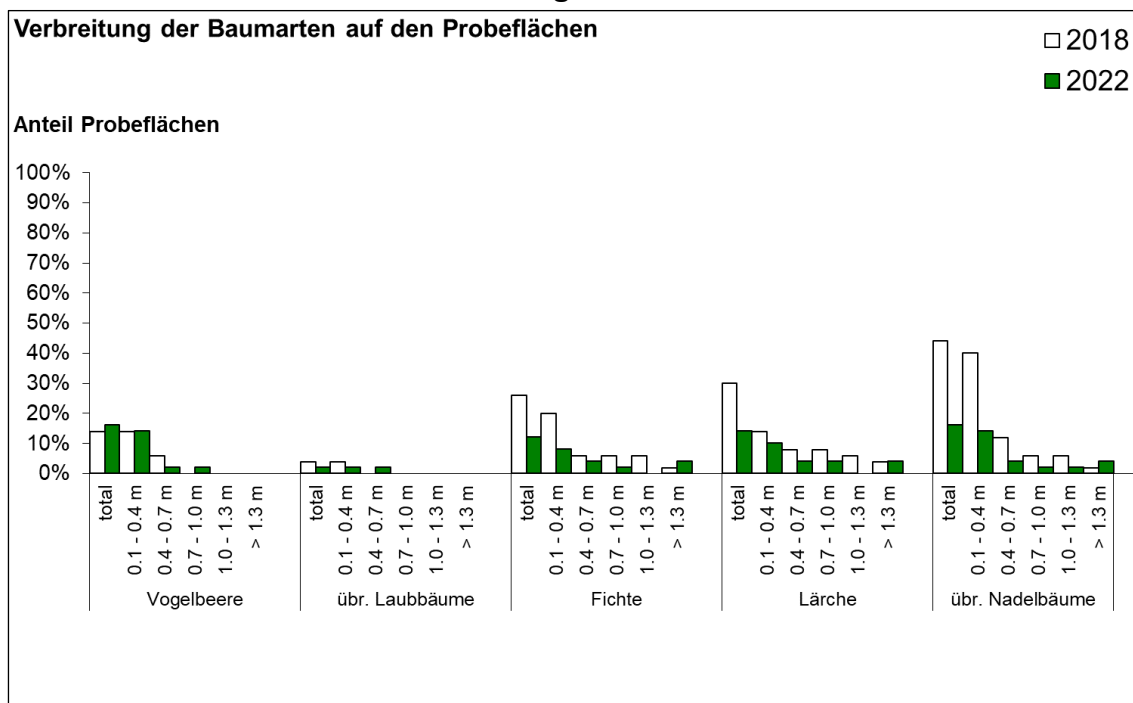


Abb. 4-2: Verbreitung auf den Probeflächen 2018 und 2022.

5 VS 202 Vercorin-Le Mont

Voraussetzungen

Gemeinde:	Chalais
Kreis:	Zentralwallis
Mittelpunktkoordinaten:	607'200 / 123'500
Höhenlage:	1'140 bis 1'400 m
Exposition:	Nord
Standort:	Fichten-Tannenwald
Bestand:	Fichten-Altholz mit Öffnungen und beigemischt Lärche
Wildtiere:	Rothirsch, Gämse
Forstrevier:	Vallon
Vertreter Jagddienst:	Steve Nanchen
Leiter der Feldarbeit:	Philippe Largey, Cédric Vocat
Stichproben:	47 (2018, 2022) Probeflächen, Abstand 100 m, Radius 2 m: 2014 wurden 36 aufgenommen.
Erhebung:	2014, 2018, 2022

Pflanzendichte

Die Pflanzendichte beträgt 51'614 Pfl/ha. Auf 60% der Probeflächen sind mehr als 10'000 Pfl/ha anzutreffen.

Baumartenverteilung

Der Anteil der Anwuchsphase mit einer Grösse von weniger als 0,4 m an der gesamten Verjüngung beträgt 92%. Lärche, die übrigen Laubbäume, Fichte und Tanne sind bedeutend, die übrigen Nadelbäume dabei und Vogelbeere selten.

In der Aufwuchsphase ab 0,4 m Grösse sind 4'346 Pfl/ha vorhanden. Die übrigen Laubbäume dominieren. 807 Pfl/ha sind grösser als 1,0 m.

Eine überaus verbreitete und reichhaltige Baumartenmischung ist anzutreffen. Die übrigen Laubbäume kommen auf 70% der Probeflächen vor. Es folgen Fichte (55%), Lärche (40%), Tanne (38%), übrige Nadelbäume (26%) und Vogelbeere (13%).

Verbissintensität

Die Verbissintensität beträgt für alle Baumarten 15% (+/-11%). Sie ist bei keiner Baumart unter, sondern bei allen im Bereich des Grenzwertes (s. Abb. 5-1 auf der nächsten Seite).

Entwicklung 2018 bis 2022

Von 2018 bis 2022 haben die meisten Baumarten in Verbreitung und Stammzahl vor allem im Anwuchs abgenommen. Der Verbiss hat tendenziell um -11% (+/-17%) abgenommen, deutlich bei Tanne (-24%+/-13%) und Lärche (-28%+/-22% s. Abb. 5-1 auf der nächsten Seite).

Fazit

Eine überaus verbreitete und reichhaltige Baumartenmischung ist anzutreffen. Im Aufwuchs vermögen sich erst die übrigen Laubbäume und auch Lärche zu etablieren. Der Verbiss ist bei keiner Baumart unter, sondern bei allen im Bereich des Grenzwertes. Der Verbiss hat abgenommen. Er sollte weiter gesenkt werden.

VS 202 Vercorin-Le Mont: Verbissintensität

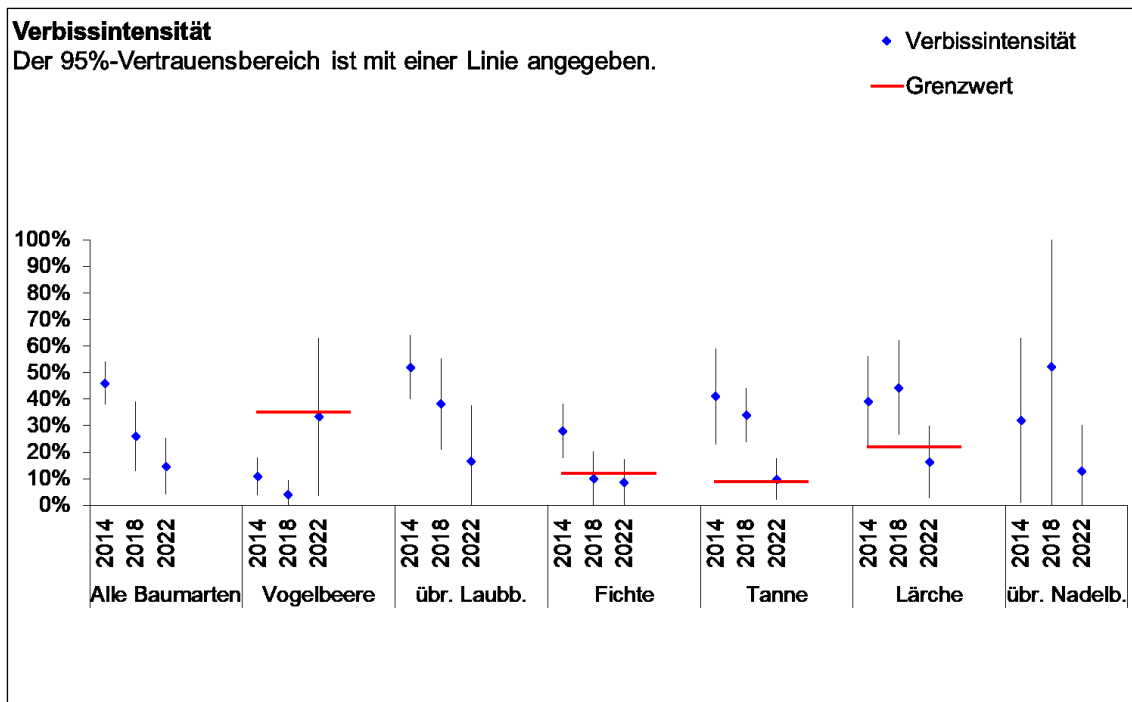


Abb. 5-1: Verbissintensität 2014 bis 2022. Der 95%-Vertrauensbereich ist mit einer vertikalen Linie dargestellt.

VS 202 Vercorin-Le Mont: Verbreitung auf den Probeflächen

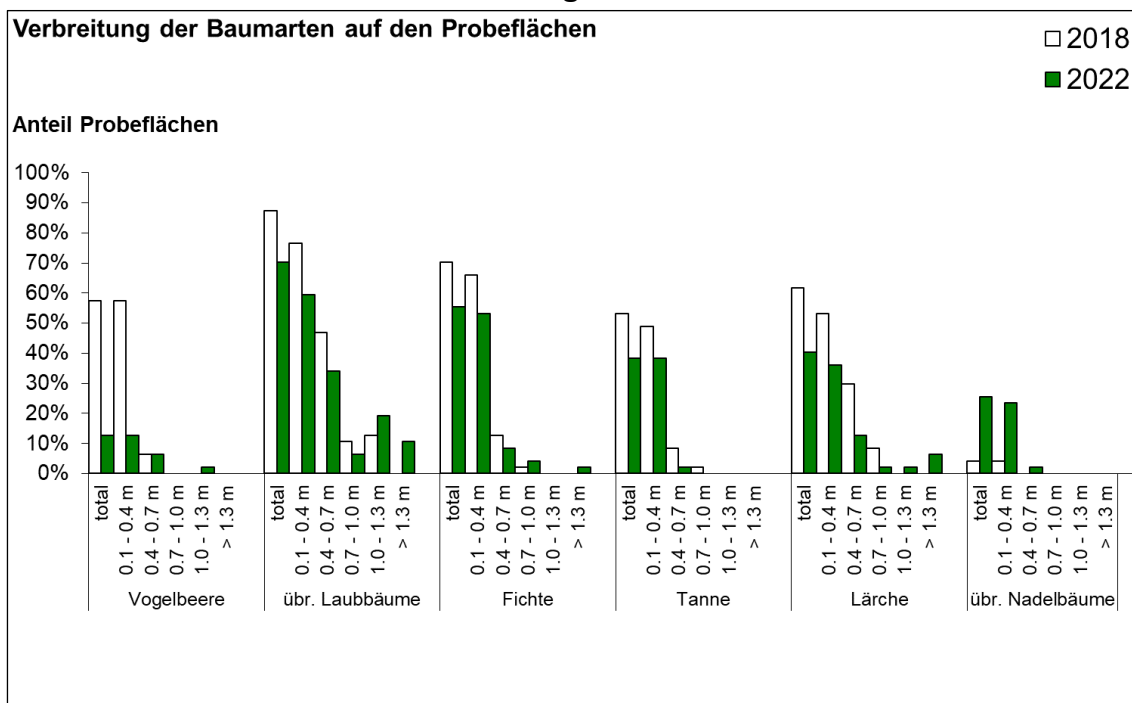


Abb. 5-2: Verbreitung auf den Probeflächen 2018 und 2022.

6 VS 203 Founou

Voraussetzungen

Gemeinde:	Hérémente
Kreis:	Zentralwallis
Mittelpunktkoordinaten:	597'000 / 109'200
Höhenlage:	1'480 bis 1'900 m
Exposition:	Ost
Standort:	subalpiner Fichtenwald
Bestand:	stark strukturierte Bestände
Wildtiere:	Rothirsch, Gämse
Forstrevier:	Cône de Thyon
Vertreter Jagddienst:	Pascal Gaspoz
Leiter der Feldarbeit:	Olivier Bourdin, Serge Filliez
Stichproben:	45 (2018, 2022) Probeflächen, Abstand 100 m, Radius 2 m; 2014 wurden 30 Probeflächen vor allem an verjüngungsreichen Orten erfasst.
Erhebung:	2014, 2018, 2022

Pflanzendichte

Die Pflanzendichte beträgt 5'219 Pfl/ha. Auf 22% der Probeflächen sind mehr als 10'000 Pfl/ha, auf 60% weniger als 2'500. Auf 42% sind keine Pflanzen vorhanden.

Baumartenverteilung

Der Anteil der Anwuchsphase mit einer Grösse von weniger als 0,4 m an der gesamten Verjüngung beträgt 62%. Die Baumartenanteile werden durch Fichte dominiert, Vogelbeere ist dabei, Lärche und übrige Laubbäume sind selten.

In der Aufwuchsphase ab 0,4 m Grösse sind 1'989 Pfl/ha vorhanden. Fichte dominiert, die übrigen Baumarten sind selten. 256 Pfl/ha sind grösser als 1,0 m.

Fichte ist auf gut der Hälfte der Probeflächen vertreten, Vogelbeere auf rund einem Drittel. Übrige Laubbäume folgen mit fünf und Lärche mit einer von 45 Probeflächen (s. Abb. 6-2 auf der nächsten Seite).

Verbissintensität

Die Verbissintensität beträgt für alle Baumarten 20% (+/-12%). Sie ist bei keiner Baumart unter, sondern bei Fichte und Vogelbeere im Bereich des Grenzwertes (s. Abb. 6-1 auf der nächsten Seite).

Entwicklung von 2018 bis 2022

Von 2018 bis 2022 hat der Verbiss tendenziell um +9% (+/-12%) zugenommen, vor allem bei Fichte (s. Abb. 6-1 auf der nächsten Seite).

Fazit

Die Verjüngung ist auf Fichte, Vogelbeere und selten Lärche verteilt. Der Verbiss ist bei Fichte und Vogelbeere an der oberen Grenze. Er hat zugenommen. Der Verbiss sollte gesenkt werden, damit die Verjüngung sich verbreiten und aufwachsen kann.

VS 203 Founou: Verbissintensität

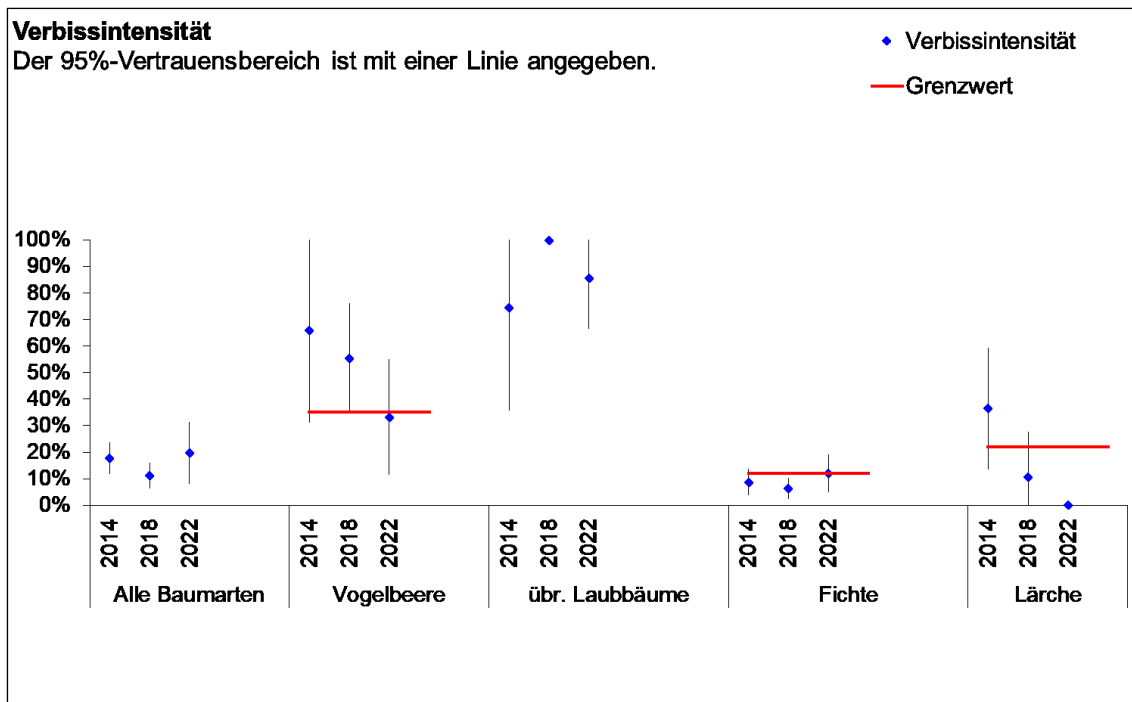


Abb. 6-1: Verbissintensität 2014 bis 2022. Der 95%-Vertrauensbereich ist mit einer vertikalen Linie dargestellt.

VS 203 Founou: Verbreitung auf den Probeflächen

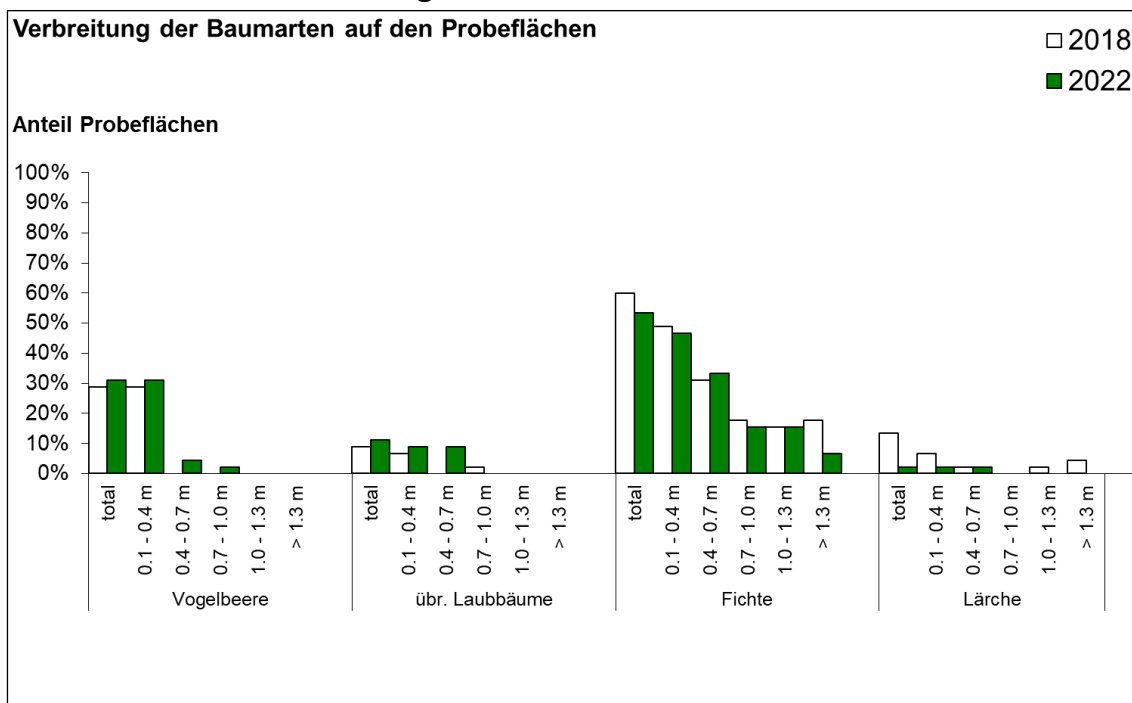


Abb. 6-2: Verbreitung auf den Probeflächen 2018 und 2022.

Verjüngungskontrolle Statistik

DatumAufnahme: 2022

Kanton:

Wallis

Kreis: Zentralwallis, alle Indikatorflächen

Baumart und Höhenklasse	Anzahl Stichproben	Pflanzen			Verbissintensität		
		Total (Stz)	Dichte (Stz/ha)	95%-V'int. (+/-)	Verbissen (Stz)	Intensität (%)	95%-V'int. (+/-)
Buche	0	0			0		
Ahorn	1	2	11	143	2	100%	0%
V'be	28	98	553	258	27	27%	14%
Ü. Lbb.	39	990	5'585	6'369	178	18%	22%
Fichte	56	655	3'697	1'956	66	10%	6%
Tanne	18	266	1'501	964	26	10%	8%
Lärche	27	1'172	6'614	9'814	191	16%	13%
Ü. Ndb.	20	256	1'445	1'142	31	12%	15%
Gesamt	93	3'439	19'406	16'068	520	15%	10%
Inkl. leere	141						
Buche 1	0	0			0		
Buche 2	0	0			0		
Buche 3	0	0			0		
Buche 4	0	0			0		
Buche 5	0	0			0		
Ahorn 1	1	2	11	143	2	100%	0%
Ahorn 2	0	0			0		
Ahorn 3	0	0			0		
Ahorn 4	0	0			0		
Ahorn 5	0	0			0		
V'be 1	27	81	460	213	17	21%	10%
V'be 2	6	13	76	92	8	63%	44%
V'be 3	2	2	11	34	1	50%	100%
V'be 4	1	1	6	78	0	0%	0%
V'be 5	0	0			0		
Ü. Lbb. 1	33	837	4'726	6'362	124	15%	22%
Ü. Lbb. 2	21	103	584	404	42	41%	15%
Ü. Lbb. 3	3	14	80	203	8	54%	14%
Ü. Lbb. 4	9	17	98	88	2	14%	24%
Ü. Lbb. 5	5	17	98	133	1	6%	14%
Fichte 1	50	531	2'995	1'852	58	11%	8%
Fichte 2	21	85	478	357	7	8%	6%
Fichte 3	10	17	97	76	0	0%	0%
Fichte 4	7	8	47	44	1	12%	28%
Fichte 5	6	14	80	92	0	0%	0%
Tanne 1	18	264	1'490	962	24	9%	7%
Tanne 2	1	2	11	136	2	100%	0%
Tanne 3	0	0			0		
Tanne 4	0	0			0		
Tanne 5	0	0			0		
Lärche 1	23	1'077	6'078	9'844	166	15%	13%
Lärche 2	9	71	399	510	19	28%	10%
Lärche 3	3	15	87	202	4	26%	8%
Lärche 4	1	1	8	107	1	100%	0%
Lärche 5	5	7	42	52	0	0%	0%
Ü. Ndb. 1	18	247	1'395	1'147	29	12%	15%
Ü. Ndb. 2	3	4	23	44	2	50%	98%
Ü. Ndb. 3	1	1	6	72	0	0%	0%
Ü. Ndb. 4	1	1	6	72	0	0%	0%
Ü. Ndb. 5	2	3	17	54	0	0%	0%
1 = 0.1-0.4	81	3'039	17'154	15'966	420	14%	10%
2 = 0.4-0.7	47	278	1'570	703	81	29%	9%
3 = 0.7-1.0	18	50	281	202	13	25%	14%
4 = 1.0-1.3	17	29	165	97	5	17%	22%
5 = >1.3	17	42	237	145	1	3%	5%

Verjüngungskontrolle Übersicht

DatumAufnahme: 2022
Kreis: Zentralwallis, alle Indikatorflächen

Kanton: Wallis

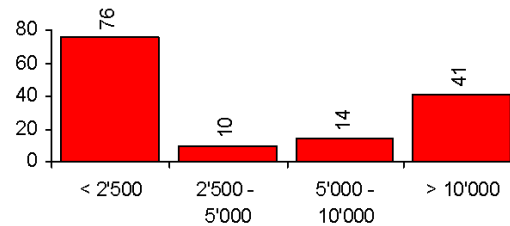
Pflanzendichte

(Anzahl Pflanzen pro ha)

Klassen (Stz/ha)	Anzahl Stichproben	Flächenanteil (%)
< 2'500	76	53.9%
2'500 - 5'000	10	7.1%
5'000 - 10'000	14	9.9%
> 10'000	41	29.1%

Grafik Pflanzendichte

(Anzahl Proben)



Baumartenanteile

(Anzahl Pflanzen pro ha und Anteile pro Grössenklasse in %)

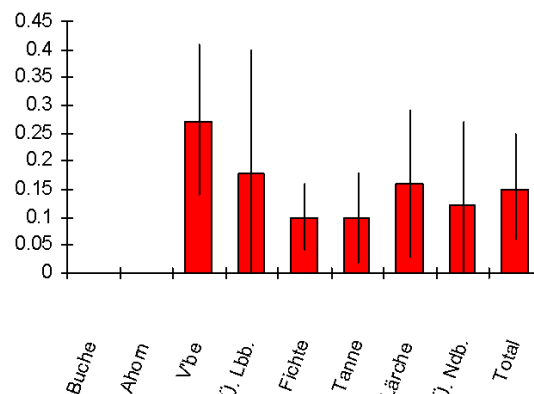
Baumart	Total		0.1-0.4		0.4-0.7		0.7-1.0		1.0-1.3		>1.3	
Buche	0	0%	0	0%	0	0%	0	0%	0	0%	0	0%
Ahorn	11	0%	11	0%	0	0%	0	0%	0	0%	0	0%
V'be	553	3%	460	3%	76	5%	11	4%	6	4%	0	0%
Ü. Lbb.	5'585	29%	4'726	28%	584	37%	80	28%	98	59%	98	41%
Fichte	3'697	19%	2'995	17%	478	30%	97	35%	47	28%	80	34%
Tanne	1'501	8%	1'490	9%	11	1%	0	0%	0	0%	0	0%
Lärche	6'614	34%	6'078	35%	399	25%	87	31%	8	5%	42	18%
Ü. Ndb.	1'445	7%	1'395	8%	23	1%	6	2%	6	4%	17	7%
Total	19'406	100%	17'154	100%	1'570	100%	281	100%	165	100%	237	100%

Verbissintensität

(Anteilschätzung in %)

Baumart	Total	0.1-0.4	0.4-0.7	0.7-1.0	1.0-1.3	>1.3
Buche						
Ahorn						
V'be	27%	21%	63%	50%		
Ü. Lbb.	18%	15%	41%	54%	14%	6%
Fichte	10%	11%	8%	0%	12%	0%
Tanne	10%	9%				
Lärche	16%	15%	28%	26%		0%
Ü. Ndb.	12%	12%	50%			0%
Total	15%	14%	29%	25%	17%	3%

Grafik Verbissintensität



Verjüngungskontrolle Statistik - Entwicklung

DatumAufnahme: 2022
Kanton: Wallis

Vergleichsjahr: 2018
Kreis: Zentralwallis, alle Indikatorflächen

Baumart und Höhenklasse	Jahr 2022			Jahr 2018			Entwicklung zwischen den beiden Jahren			
	Anzahl Stichpr.	Dichte (Stz/ha)	Verbiss (%)	Anzahl Stichpr.	Dichte (Stz/ha)	Verbiss (%)	Pflanzdichte (Stz/ha)		Verbissintensität (%)	
							Entwicklung	95%-V'int. (+/-)	Entwicklung	95%-V'int. (+/-)
Buche	0			0						
Ahorn	1			0						
V'be	28	553	27%	46	4'346	6%	-3'793	3'314	21%	15%
Ü. Lbb.	39	5'585	18%	47	12'415	38%	-6'830	9'801	-21%	27%
Fichte	56	3'697	10%	73	10'089	9%	-6'392	11'422	1%	9%
Tanne	18	1'501	10%	25	2'573	34%	-1'072	2'304	-24%	13%
Lärche	27	6'614	16%	50	2'687	34%	+3'927	9'689	-18%	20%
Ü. Ndb.	20	1'445	12%	23	381	3%	+1'064	1'153	9%	16%
Gesamt	93	19'406	15%	107	32'491	24%	-13'085	23'277	-9%	14%
Inkl. leere	141			141						
Buche 1	0			0						
Buche 2	0			0						
Buche 3	0			0						
Buche 4	0			0						
Buche 5	0			0						
Ahorn 1	1			0						
Ahorn 2	0			0						
Ahorn 3	0			0						
Ahorn 4	0			0						
Ahorn 5	0			0						
V'be 1	27	460	21%	46	4'296	6%	-3'836	3'311	15%	11%
V'be 2	6	76	63%	5	51	56%	+25	115	7%	71%
V'be 3	2			0						
V'be 4	1			0						
V'be 5	0			0						
Ü. Lbb. 1	33	4'726	15%	41	4'997	40%	-271	6'797	-26%	23%
Ü. Lbb. 2	21	584	41%	22	6'323	36%	-5'739	5'952	5%	35%
Ü. Lbb. 3	3	80	54%	6	628	11%	-548	1'353	43%	29%
Ü. Lbb. 4	9	98	14%	6	467	94%	-369	1'012	-80%	30%
Ü. Lbb. 5	5			0						
Fichte 1	50	2'995	11%	63	9'302	9%	-6'307	11'458	2%	10%
Fichte 2	21	478	8%	23	386	27%	+92	410	-18%	16%
Fichte 3	10	97	0%	12	158	7%	-61	150	-7%	9%
Fichte 4	7	47	12%	10	96	0%	-49	91	12%	26%
Fichte 5	6	80	0%	9	147	0%	-67	164	0%	0%
Tanne 1	18	1'490	9%	23	2'188	22%	-698	1'925	-13%	18%
Tanne 2	1	11	100%	4	370	100%	-359	682	0%	0%
Tanne 3	0			1						
Tanne 4	0			0						
Tanne 5	0			0						
Lärche 1	23	6'078	15%	35	1'968	27%	+4'110	9'700	-12%	20%
Lärche 2	9	399	28%	19	553	56%	-154	574	-28%	28%
Lärche 3	3	87	26%	8	105	79%	-18	180	-53%	32%
Lärche 4	1	8	100%	4	23	0%	-15	39	100%	0%
Lärche 5	5	42	0%	4	38	15%	+4	81	-15%	27%
Ü. Ndb. 1	18	1'395	12%	21	245	5%	+1'150	1'143	6%	19%
Ü. Ndb. 2	3	23	50%	6	62	0%	-39	76	50%	75%
Ü. Ndb. 3	1	6	0%	3	40	0%	-34	76	0%	0%
Ü. Ndb. 4	1	6	0%	3	28	0%	-22	62	0%	0%
Ü. Ndb. 5	2	17	0%	1	6	0%	+11	175	0%	0%
1 = 0.1-0.4	81	17'154	14%	100	22'996	18%	-5'842	20'967	-4%	13%
2 = 0.4-0.7	47	1'570	29%	55	7'744	39%	-6'174	5'911	-10%	27%
3 = 0.7-1.0	18	281	25%	25	946	19%	-665	1'159	6%	30%
4 = 1.0-1.3	17	165	17%	23	614	72%	-449	858	-55%	46%
5 = >1.3	17	237	3%	13	190	3%	+47	223	0%	7%

Verjüngungskontrolle Übersicht

DatumAufnahme: 2022
Kanton: Wallis

Vergleichsjahr: 2018
Kreis: Zentralwallis, alle Indikatorflächen

Differenz zwischen 2022 und 2018

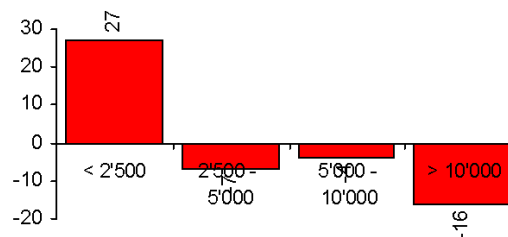
Pflanzendichte

(Anzahl Pflanzen pro ha)

Klassen (Stz/ha)	Anzahl Stichproben	Flächenanteil (%)
< 2'500	27	19.1%
2'500 - 5'000	-7	-5.0%
5'000 - 10'000	-4	-2.8%
> 10'000	-16	-11.3%

Grafik Pflanzendichte

(Anzahl Proben)



Baumartenanteile

(Anzahl Pflanzen pro ha und Anteile pro Grössenklasse in %)

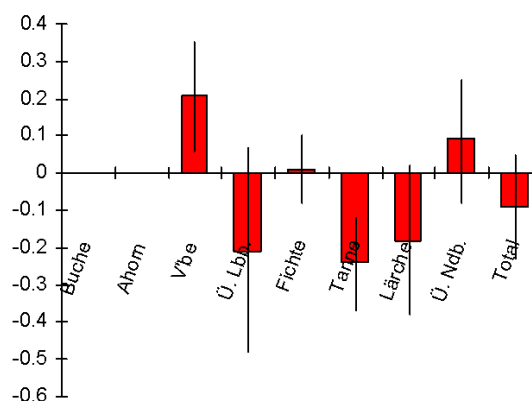
Baumart	Total		0.1-0.4		0.4-0.7		0.7-1.0		1.0-1.3		>1.3	
Buche	0	0%	0	0%	0	0%	0	0%	0	0%	0	0%
Ahorn	11	0%	11	0%	0	0%	0	0%	0	0%	0	0%
V'be	-3'793	29%	-3'836	66%	25	0%	11	-2%	6	-1%	0	0%
Ü. Lbb.	-6'830	52%	-271	5%	-5'739	93%	-548	82%	-369	82%	98	209%
Fichte	-6'392	49%	-6'307	108%	92	-1%	-61	9%	-49	11%	-67	-143%
Tanne	-1'072	8%	-698	12%	-359	6%	-16	2%	0	0%	0	0%
Lärche	3'927	-30%	4'110	-70%	-154	2%	-18	3%	-15	3%	4	9%
Ü. Ndb.	1'064	-8%	1'150	-20%	-39	1%	-34	5%	-22	5%	11	23%
Total	-13'085	100%	-5'842	100%	-6'174	100%	-665	100%	-449	100%	47	100%

Verbissintensität

(Anteilschätzung in %)

Baumart	Total	0.1-0.4	0.4-0.7	0.7-1.0	1.0-1.3	>1.3
Buche						
Ahorn	100%	100%				
V'be	21%	15%	7%	50%	0%	
Ü. Lbb.	-21%	-26%	5%	43%	-80%	6%
Fichte	1%	2%	-18%	-7%	12%	0%
Tanne	-24%	-13%	0%			
Lärche	-18%	-12%	-28%	-53%	100%	-15%
Ü. Ndb.	9%	6%	50%	0%	0%	0%
Total	-9%	-4%	-10%	6%	-55%	0%

Grafik Verbissintensität



Verjüngungskontrolle Statistik

Datumaufnahme: 2022

Kanton:

Wallis

Kreis: Zentralwallis

Gemeinde:

Anniviers

Indikatorfläche: VS201 Hôtel Weisshorn

Baumart und Höhenklasse	Anzahl Stichproben	Pflanzen			Verbissintensität		
		Total (Stz)	Dichte (Stz/ha)	95%-V'int. (+/-)	Verbissen (Stz)	Intensität (%)	95%-V'int. (+/-)
Buche	0	0			0		
Ahorn	0	0			0		
V'be	8	27	438	442	3	11%	11%
Ü. Lbb.	1	2	32	413	0	0%	0%
Fichte	6	17	276	309	3	18%	23%
Tanne	0	0			0		
Lärche	7	22	357	450	6	27%	16%
Ü. Ndb.	8	27	438	394	1	4%	8%
Gesamt	23	95	1'543	856	13	14%	6%
Inkl. leere	49						
Buche 1	0	0			0		
Buche 2	0	0			0		
Buche 3	0	0			0		
Buche 4	0	0			0		
Buche 5	0	0			0		
Ahorn 1	0	0			0		
Ahorn 2	0	0			0		
Ahorn 3	0	0			0		
Ahorn 4	0	0			0		
Ahorn 5	0	0			0		
V'be 1	7	23	374	433	2	9%	11%
V'be 2	1	3	49	619	1	33%	0%
V'be 3	1	1	16	206	0	0%	0%
V'be 4	0	0			0		
V'be 5	0	0			0		
Ü. Lbb. 1	1	1	16	206	0	0%	0%
Ü. Lbb. 2	1	1	16	206	0	0%	0%
Ü. Lbb. 3	0	0			0		
Ü. Lbb. 4	0	0			0		
Ü. Lbb. 5	0	0			0		
Fichte 1	4	8	130	197	2	25%	18%
Fichte 2	2	5	81	249	1	20%	74%
Fichte 3	1	1	16	206	0	0%	0%
Fichte 4	0	0			0		
Fichte 5	2	3	49	155	0	0%	0%
Tanne 1	0	0			0		
Tanne 2	0	0			0		
Tanne 3	0	0			0		
Tanne 4	0	0			0		
Tanne 5	0	0			0		
Lärche 1	5	13	211	347	5	38%	29%
Lärche 2	2	2	32	98	0	0%	0%
Lärche 3	2	5	81	287	1	20%	25%
Lärche 4	0	0			0		
Lärche 5	2	2	32	98	0	0%	0%
Ü. Ndb. 1	7	20	325	325	1	5%	11%
Ü. Ndb. 2	2	2	32	98	0	0%	0%
Ü. Ndb. 3	1	1	16	206	0	0%	0%
Ü. Ndb. 4	1	1	16	206	0	0%	0%
Ü. Ndb. 5	2	3	49	155	0	0%	0%
1 = 0.1-0.4	18	65	1'056	692	10	15%	7%
2 = 0.4-0.7	7	13	211	197	2	15%	20%
3 = 0.7-1.0	4	8	130	236	1	13%	15%
4 = 1.0-1.3	1	1	16	206	0	0%	0%
5 = >1.3	6	8	130	131	0	0%	0%

Verjüngungskontrolle Übersicht

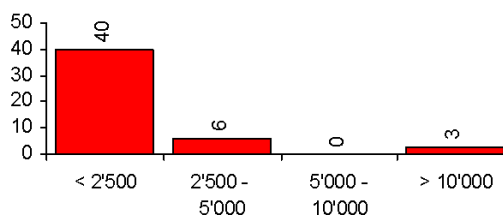
DatumAufnahme: 2022
 Kreis: Zentralwallis
 Indikatorfläche: VS201 Hôtel Weisshorn

Kanton: Wallis
 Gemeinde: Anniviers

Pflanzendichte (Anzahl Pflanzen pro ha)

Klassen (Stz/ha)	Anzahl Stichproben	Flächenanteil (%)
< 2'500	40	81.6%
2'500 - 5'000	6	12.2%
5'000 - 10'000	0	0.0%
> 10'000	3	6.1%

Grafik Pflanzendichte (Anzahl Proben)



Baumartenanteile

(Anzahl Pflanzen pro ha und Anteile pro Grössenklasse in %)

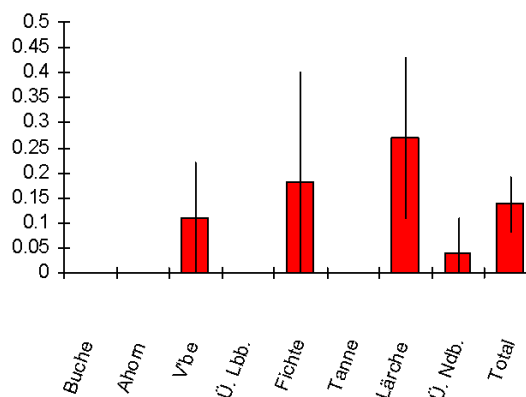
Baumart	Total		0.1-0.4		0.4-0.7		0.7-1.0		1.0-1.3		>1.3	
Buche	0	0%	0	0%	0	0%	0	0%	0	0%	0	0%
Ahorn	0	0%	0	0%	0	0%	0	0%	0	0%	0	0%
V'be	438	28%	374	35%	49	23%	16	12%	0	0%	0	0%
Ü. Lbb.	32	2%	16	2%	16	8%	0	0%	0	0%	0	0%
Fichte	276	18%	130	12%	81	38%	16	12%	0	0%	49	38%
Tanne	0	0%	0	0%	0	0%	0	0%	0	0%	0	0%
Lärche	357	23%	211	20%	32	15%	81	62%	0	0%	32	25%
Ü. Ndb.	438	28%	325	31%	32	15%	16	12%	16	100%	49	38%
Total	1'543	100%	1'056	100%	211	100%	130	100%	16	100%	130	100%

Verbissintensität

(Anteilschätzung in %)

Baumart	Total	0.1-0.4	0.4-0.7	0.7-1.0	1.0-1.3	>1.3
Buche						
Ahorn						
V'be	11%	9%	33%	0%		
Ü. Lbb.	0%	0%	0%			
Fichte	18%	25%	20%	0%		0%
Tanne						
Lärche	27%	38%	0%	20%		0%
Ü. Ndb.	4%	5%	0%	0%	0%	0%
Total	14%	15%	15%	13%	0%	0%

Grafik Verbissintensität



Verjüngungskontrolle Statistik - Entwicklung

DatumAufnahme: 2022
Kanton: Wallis
Gemeinde: Anniviers

Vergleichsjahr: 2018
Kreis: Zentralwallis
Indikatorfläche: VS201 Hôtel Weisshorn

Baumart und Höhenklasse	Jahr 2022			Jahr 2018			Entwicklung zwischen den beiden Jahren			
	Anzahl Stichpr.	Dichte (Stz/ha)	Verbiss (%)	Anzahl Stichpr.	Dichte (Stz/ha)	Verbiss (%)	Pflanzdichte (Stz/ha)		Verbissintensität (%)	
							Entwicklung	95%-V'int. (+/-)	Entwicklung	95%-V'int. (+/-)
Buche	0			0						
Ahorn	0			0						
V/be	8	438	11%	6	402	12%	+36	659	-1%	23%
Ü. Lbb.	1	32	0%	2	120	50%	-88	386	-50%	0%
Fichte	6	276	18%	13	1'176	7%	-900	848	11%	21%
Tanne	0			0						
Lärche	7	357	27%	15	1'701	5%	-1'344	1'832	22%	15%
Ü. Ndb.	8	438	4%	21	1'023	0%	-585	686	4%	7%
Gesamt	23	1'543	14%	31	4'422	6%	-2'879	2'843	7%	7%
Inkl. leere	49			49						
Buche 1	0			0						
Buche 2	0			0						
Buche 3	0			0						
Buche 4	0			0						
Buche 5	0			0						
Ahorn 1	0			0						
Ahorn 2	0			0						
Ahorn 3	0			0						
Ahorn 4	0			0						
Ahorn 5	0			0						
V/be 1	7	374	9%	6	353	9%	+21	621	-1%	20%
V/be 2	1	49	33%	2	49	33%	+	261	0%	68%
V/be 3	1			0						
V/be 4	0			0						
V/be 5	0			0						
Ü. Lbb. 1	1	16	0%	2	120	50%	-104	367	-50%	0%
Ü. Lbb. 2	1			0						
Ü. Lbb. 3	0			0						
Ü. Lbb. 4	0			0						
Ü. Lbb. 5	0			0						
Fichte 1	4	130	25%	10	819	4%	-689	671	21%	16%
Fichte 2	2	81	20%	3	114	29%	-33	279	-9%	84%
Fichte 3	1	16	0%	3	49	33%	-33	102	-33%	87%
Fichte 4	0			3						
Fichte 5	2	49	0%	1	65	0%	-16	944	0%	0%
Tanne 1	0			0						
Tanne 2	0			0						
Tanne 3	0			0						
Tanne 4	0			0						
Tanne 5	0			0						
Lärche 1	5	211	38%	7	1'267	6%	-1'056	1'634	32%	27%
Lärche 2	2	32	0%	4	272	0%	-240	472	0%	0%
Lärche 3	2	81	20%	4	81	20%	+	219	0%	55%
Lärche 4	0			3						
Lärche 5	2	32	0%	2	32	0%	+	138	0%	0%
Ü. Ndb. 1	7	325	5%	19	633	0%	-308	434	5%	9%
Ü. Ndb. 2	2	32	0%	6	179	0%	-147	199	0%	0%
Ü. Ndb. 3	1	16	0%	3	114	0%	-98	215	0%	0%
Ü. Ndb. 4	1	16	0%	3	81	0%	-65	177	0%	0%
Ü. Ndb. 5	2	49	0%	1	16	0%	+33	502	0%	0%
1 = 0.1-0.4	18	1'056	15%	26	3'192	6%	-2'136	2'457	9%	7%
2 = 0.4-0.7	7	211	15%	12	613	8%	-402	472	7%	24%
3 = 0.7-1.0	4	130	13%	8	244	13%	-114	281	-1%	23%
4 = 1.0-1.3	1	16	0%	9	260	0%	-244	234	0%	0%
5 = >1.3	6	130	0%	4	114	0%	+16	244	0%	0%

Verjüngungskontrolle Übersicht

DatumAufnahme: 2022
Kanton: Wallis
Gemeinde: Anniviers

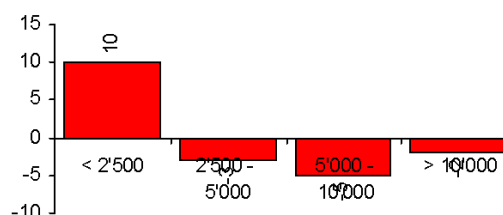
Vergleichsjahr: 2018
Kreis: Zentralwallis
Indikatorfläche: VS201 Hôtel Weisshorn

Differenz zwischen 2022 und 2018

Pflanzendichte (Anzahl Pflanzen pro ha)

Klassen (Stz/ha)	Anzahl Stichproben	Flächenanteil (%)
< 2'500	10	20.4%
2'500 - 5'000	-3	-6.1%
5'000 - 10'000	-5	-10.2%
> 10'000	-2	-4.1%

Grafik Pflanzendichte (Anzahl Proben)



Baumartenanteile

(Anzahl Pflanzen pro ha und Anteile pro Grössenklasse in %)

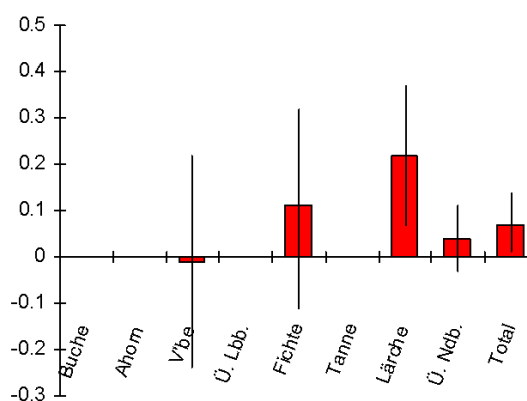
Baumart	Total		0.1-0.4		0.4-0.7		0.7-1.0		1.0-1.3		>1.3	
Buche	0	0%	0	0%	0	0%	0	0%	0	0%	0	0%
Ahorn	0	0%	0	0%	0	0%	0	0%	0	0%	0	0%
V'be	36	-1%	21	-1%	0	0%	16	-14%	0	0%	0	0%
Ü. Lbb.	-88	3%	-104	5%	16	-4%	0	0%	0	0%	0	0%
Fichte	-900	31%	-689	32%	-33	8%	-33	29%	-130	53%	-16	-100%
Tanne	0	0%	0	0%	0	0%	0	0%	0	0%	0	0%
Lärche	-1'344	47%	-1'056	49%	-240	60%	0	0%	-49	20%	0	0%
Ü. Ndb.	-585	20%	-308	14%	-147	37%	-98	86%	-65	27%	33	206%
Total	-2'879	100%	-2'136	100%	-402	100%	-114	100%	-244	100%	16	100%

Verbissintensität

(Anteilschätzung in %)

Baumart	Total	0.1-0.4	0.4-0.7	0.7-1.0	1.0-1.3	>1.3
Buche						
Ahorn						
V'be	-1%	-1%				
Ü. Lbb.						
Fichte	11%	21%	-9%			0%
Tanne						
Lärche	22%	32%	0%	0%		0%
Ü. Ndb.	4%	5%	0%			0%
Total	7%	9%	7%	-1%		0%

Grafik Verbissintensität



Verjüngungskontrolle Statistik

DatumAufnahme: 2022
 Kreis: Zentralwallis
 Indikatorfläche: VS202 Vercorin-Le Mont

Kanton: Wallis
 Gemeinde: Chalais

Baumart und Höhenklasse	Anzahl Stichproben	Pflanzen			Verbissintensität		
		Total (Stz)	Dichte (Stz/ha)	95%-V'int. (+/-)	Verbissen (Stz)	Intensität (%)	95%-V'int. (+/-)
Buche	0	0			0		
Ahorn	0	0			0		
V'be	6	38	642	691	13	33%	30%
Ü. Lbb.	33	967	16'366	18'925	160	17%	21%
Fichte	26	410	6'945	5'441	35	9%	9%
Tanne	18	266	4'502	2'682	26	10%	8%
Lärche	19	1'139	19'280	29'847	185	16%	14%
Ü. Ndb.	12	229	3'879	3'447	30	13%	17%
Gesamt	44	3'048	51'614	47'777	448	15%	11%
Inkl. leere	47						
Buche 1	0	0			0		
Buche 2	0	0			0		
Buche 3	0	0			0		
Buche 4	0	0			0		
Buche 5	0	0			0		
Ahorn 1	0	0			0		
Ahorn 2	0	0			0		
Ahorn 3	0	0			0		
Ahorn 4	0	0			0		
Ahorn 5	0	0			0		
V'be 1	6	29	497	516	7	24%	12%
V'be 2	3	7	126	301	5	73%	77%
V'be 3	0	0			0		
V'be 4	1	1	18	235	0	0%	0%
V'be 5	0	0			0		
Ü. Lbb. 1	28	829	14'042	19'007	119	14%	22%
Ü. Lbb. 2	16	88	1'497	1'151	29	33%	12%
Ü. Lbb. 3	3	14	239	607	8	54%	14%
Ü. Lbb. 4	9	17	294	253	2	14%	24%
Ü. Lbb. 5	5	17	294	392	1	6%	14%
Fichte 1	25	385	6'515	5'435	34	9%	9%
Fichte 2	4	17	281	439	2	11%	25%
Fichte 3	2	4	64	194	0	0%	0%
Fichte 4	0	0			0		
Fichte 5	1	5	85	1'076	0	0%	0%
Tanne 1	18	264	4'470	2'679	24	9%	7%
Tanne 2	1	2	32	408	2	100%	0%
Tanne 3	0	0			0		
Tanne 4	0	0			0		
Tanne 5	0	0			0		
Lärche 1	17	1'057	17'899	29'980	161	15%	13%
Lärche 2	6	64	1'087	1'632	19	30%	12%
Lärche 3	1	10	178	2'257	3	29%	0%
Lärche 4	1	1	25	322	1	100%	0%
Lärche 5	3	5	91	177	0	0%	0%
Ü. Ndb. 1	11	227	3'845	3'482	28	12%	18%
Ü. Ndb. 2	1	2	34	430	2	100%	0%
Ü. Ndb. 3	0	0			0		
Ü. Ndb. 4	0	0			0		
Ü. Ndb. 5	0	0			0		
1 = 0.1-0.4	40	2'792	47'268	47'698	373	13%	10%
2 = 0.4-0.7	23	181	3'058	1'741	60	33%	10%
3 = 0.7-1.0	6	28	481	634	11	37%	18%
4 = 1.0-1.3	9	20	338	276	4	20%	33%
5 = >1.3	8	28	469	425	1	4%	8%

Verjüngungskontrolle Übersicht

DatumAufnahme: 2022
 Kreis: Zentralwallis
 Indikatorfläche: VS202 Vercorin-Le Mont

Kanton: Wallis
 Gemeinde: Chalais

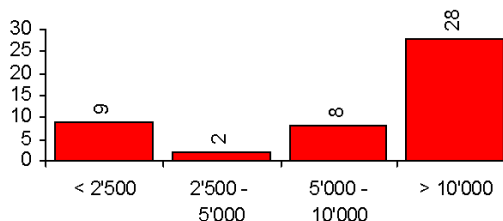
Pflanzendichte

(Anzahl Pflanzen pro ha)

Klassen (Stz/ha)	Anzahl Stichproben	Flächenanteil (%)
< 2'500	9	19.1%
2'500 - 5'000	2	4.3%
5'000 - 10'000	8	17.0%
> 10'000	28	59.6%

Grafik Pflanzendichte

(Anzahl Proben)



Baumartenanteile

(Anzahl Pflanzen pro ha und Anteile pro Grössenklasse in %)

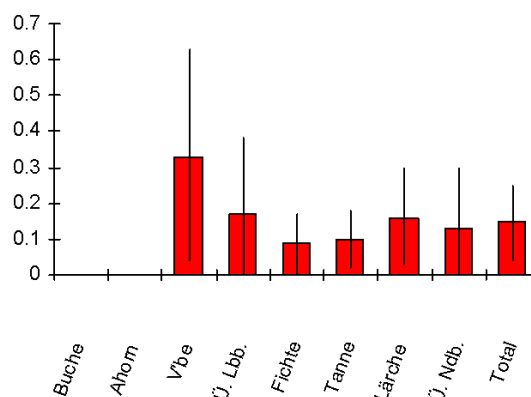
Baumart	Total		0.1-0.4		0.4-0.7		0.7-1.0		1.0-1.3		>1.3	
Buche	0	0%	0	0%	0	0%	0	0%	0	0%	0	0%
Ahorn	0	0%	0	0%	0	0%	0	0%	0	0%	0	0%
V'be	642	1%	497	1%	126	4%	0	0%	18	5%	0	0%
Ü. Lbb.	16'366	32%	14'042	30%	1'497	49%	239	50%	294	87%	294	63%
Fichte	6'945	13%	6'515	14%	281	9%	64	13%	0	0%	85	18%
Tanne	4'502	9%	4'470	9%	32	1%	0	0%	0	0%	0	0%
Lärche	19'280	37%	17'899	38%	1'087	36%	178	37%	25	7%	91	19%
Ü. Ndb.	3'879	8%	3'845	8%	34	1%	0	0%	0	0%	0	0%
Total	51'614	100%	47'268	100%	3'058	100%	481	100%	338	100%	469	100%

Verbissintensität

(Anteilschätzung in %)

Baumart	Total	0.1-0.4	0.4-0.7	0.7-1.0	1.0-1.3	>1.3
Buche						
Ahorn						
V'be	33%	24%	73%			
Ü. Lbb.	17%	14%	33%	54%	14%	6%
Fichte	9%	9%	11%	0%		
Tanne	10%	9%				
Lärche	16%	15%	30%			0%
Ü. Ndb.	13%	12%				
Total	15%	13%	33%	37%	20%	4%

Grafik Verbissintensität



Verjüngungskontrolle Statistik - Entwicklung

Datum Aufnahme: 2022

Kanton: Wallis

Gemeinde: Chalais

Vergleichsjahr: 2018

Kreis: Zentralwallis

Indikatorfläche: VS202 Vercorin-Le Mont

Baumart und Höhenklasse	Jahr 2022			Jahr 2018			Entwicklung zwischen den beiden Jahren			
	Anzahl Stichpr.	Dichte (Stz/ha)	Verbiss (%)	Anzahl Stichpr.	Dichte (Stz/ha)	Verbiss (%)	Pflanzendichte (Stz/ha)		Verbissintensität (%)	
							Entwicklung	95%-V'int. (+/-)	Entwicklung	95%-V'int. (+/-)
Buche	0			0						
Ahorn	0			0						
V'be	6	642	33%	27	12'158	4%	-11'516	9'770	29%	25%
Ü. Lbb.	33	16'366	17%	41	36'985	38%	-20'619	28'105	-22%	27%
Fichte	26	6'945	9%	33	22'359	10%	-15'414	34'835	-1%	13%
Tanne	18	4'502	10%	25	7'720	34%	-3'218	6'599	-24%	13%
Lärche	19	19'280	16%	29	5'966	44%	+13'314	29'257	-28%	22%
Ü. Ndb.	12	3'879	13%	2	76	52%	+3'803	6'804	-39%	157%
Gesamt	44	51'614	15%	47	85'264	26%	-33'650	67'588	-11%	17%
Inkl. leere	47			47						
Buche 1	0			0						
Buche 2	0			0						
Buche 3	0			0						
Buche 4	0			0						
Buche 5	0			0						
Ahorn 1	0			0						
Ahorn 2	0			0						
Ahorn 3	0			0						
Ahorn 4	0			0						
Ahorn 5	0			0						
V'be 1	6	497	24%	27	12'057	4%	-11'560	9'768	21%	11%
V'be 2	3	126	73%	3	101	67%	+25	359	6%	119%
V'be 3	0			0						
V'be 4	1			0						
V'be 5	0			0						
Ü. Lbb. 1	28	14'042	14%	36	14'748	40%	-706	20'037	-25%	24%
Ü. Lbb. 2	16	1'497	33%	22	18'969	36%	-17'472	17'348	-2%	34%
Ü. Lbb. 3	3	239	54%	5	1'866	10%	-1'627	4'249	44%	30%
Ü. Lbb. 4	9	294	14%	6	1'402	94%	-1'108	3'027	-80%	30%
Ü. Lbb. 5	5			0						
Fichte 1	25	6'515	9%	31	21'951	9%	-15'436	34'829	0%	13%
Fichte 2	4	281	11%	6	392	52%	-111	662	-42%	41%
Fichte 3	2	64	0%	1	17	0%	+47	612	0%	0%
Fichte 4	0			0						
Fichte 5	1			0						
Tanne 1	18	4'470	9%	23	6'563	22%	-2'093	5'471	-13%	19%
Tanne 2	1	32	100%	4	1'109	100%	-1'077	2'026	0%	0%
Tanne 3	0			1						
Tanne 4	0			0						
Tanne 5	0			0						
Lärche 1	17	17'899	15%	25	4'378	34%	+13'521	29'363	-19%	23%
Lärche 2	6	1'087	30%	14	1'358	68%	-271	1'686	-37%	30%
Lärche 3	1	178	29%	4	231	100%	-53	608	-71%	0%
Lärche 4	1			0						
Lärche 5	3			0						
Ü. Ndb. 1	11	3'845	12%	2	76	52%	+3'769	6'810	-40%	157%
Ü. Ndb. 2	1			0						
Ü. Ndb. 3	0			0						
Ü. Ndb. 4	0			0						
Ü. Ndb. 5	0			0						
1 = 0.1-0.4	40	47'268	13%	47	59'772	19%	-12'504	61'817	-6%	15%
2 = 0.4-0.7	23	3'058	33%	29	21'929	41%	-18'871	17'301	-8%	30%
3 = 0.7-1.0	6	481	37%	9	2'161	21%	-1'680	3'771	16%	45%
4 = 1.0-1.3	9	338	20%	6	1'402	94%	-1'064	3'030	-74%	39%
5 = >1.3	8			0						

Verjüngungskontrolle Übersicht

DatumAufnahme: 2022
Kanton: Wallis
Gemeinde: Chalais

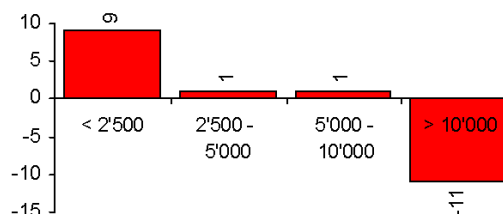
Vergleichsjahr: 2018
Kreis: Zentralwallis
Indikatorfläche: VS202 Vercorin-Le Mont

Differenz zwischen 2022 und 2018

Pflanzendichte (Anzahl Pflanzen pro ha)

Klassen (Stz/ha)	Anzahl Stichproben	Flächenanteil (%)
< 2'500	9	19.1%
2'500 - 5'000	1	2.1%
5'000 - 10'000	1	2.1%
> 10'000	-11	-23.4%

Grafik Pflanzendichte (Anzahl Proben)



Baumartenanteile

(Anzahl Pflanzen pro ha und Anteile pro Grössenklasse in %)

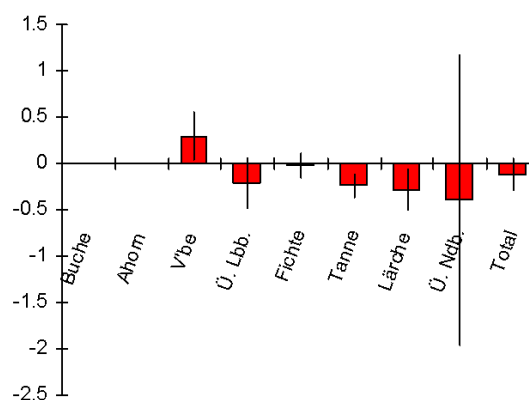
Baumart	Total	0.1-0.4	0.4-0.7	0.7-1.0	1.0-1.3	>1.3
Buche	0	0%	0	0%	0	0%
Ahorn	0	0%	0	0%	0	0%
V'be	-11'516	34%	-11'560	92%	25	0%
Ü. Lbb.	-20'619	61%	-706	6%	-17'472	93%
Fichte	-15'414	46%	-15'436	123%	-111	1%
Tanne	-3'218	10%	-2'093	17%	-1'077	6%
Lärche	13'314	-40%	13'521	-108%	-271	1%
Ü. Ndb.	3'803	-11%	3'769	-30%	34	0%
Total	-33'650	100%	-12'504	100%	-18'871	100%

Verbissintensität

(Antellschätzung in %)

Baumart	Total	0.1-0.4	0.4-0.7	0.7-1.0	1.0-1.3	>1.3
Buche						
Ahorn						
V'be	29%	21%	6%		0%	
Ü. Lbb.	-22%	-25%	-2%	44%	-80%	6%
Fichte	-1%	0%	-42%	0%		0%
Tanne	-24%	-13%	0%			
Lärche	-28%	-19%	-37%	-71%	100%	0%
Ü. Ndb.	-39%	-40%	100%			
Total	-11%	-6%	-8%	16%	-74%	4%

Grafik Verbissintensität



Verjüngungskontrolle Statistik

DatumAufnahme: 2022

Kreis: Zentralwallis

Indikatorfläche: VS203 Founou

Kanton: Wallis

Gemeinde: Hérémece

Baumart und Höhenklasse	Anzahl Stichproben	Pflanzen			Verbissintensität		
		Total (Stz)	Dichte (Stz/ha)	95%-V'int. (+/-)	Verbissen (Stz)	Intensität (%)	95%-V'int. (+/-)
Buche	0	0			0		
Ahorn	1	2	35	450	2	100%	0%
V'be	14	33	585	351	11	33%	22%
Ü. Lbb.	5	21	371	522	18	86%	19%
Fichte	24	228	4'028	2'401	27	12%	7%
Tanne	0	0			0		
Lärche	1	11	199	2'525	0	0%	0%
Ü. Ndb.	0	0			0		
Gesamt	26	295	5'219	2'819	58	20%	12%
Inkl. leere	45						
Buche 1	0	0			0		
Buche 2	0	0			0		
Buche 3	0	0			0		
Buche 4	0	0			0		
Buche 5	0	0			0		
Ahorn 1	1	2	35	450	2	100%	0%
Ahorn 2	0	0			0		
Ahorn 3	0	0			0		
Ahorn 4	0	0			0		
Ahorn 5	0	0			0		
V'be 1	14	29	514	300	8	28%	23%
V'be 2	2	3	53	168	2	67%	68%
V'be 3	1	1	18	225	1	100%	0%
V'be 4	0	0			0		
V'be 5	0	0			0		
Ü. Lbb. 1	4	7	124	185	5	71%	49%
Ü. Lbb. 2	4	14	248	421	13	93%	13%
Ü. Lbb. 3	0	0			0		
Ü. Lbb. 4	0	0			0		
Ü. Lbb. 5	0	0			0		
Fichte 1	21	138	2'437	1'230	22	16%	10%
Fichte 2	15	63	1'116	1'063	4	7%	6%
Fichte 3	7	12	219	218	0	0%	0%
Fichte 4	7	8	146	131	1	12%	28%
Fichte 5	3	6	110	214	0	0%	0%
Tanne 1	0	0			0		
Tanne 2	0	0			0		
Tanne 3	0	0			0		
Tanne 4	0	0			0		
Tanne 5	0	0			0		
Lärche 1	1	7	119	1'515	0	0%	0%
Lärche 2	1	4	79	1'010	0	0%	0%
Lärche 3	0	0			0		
Lärche 4	0	0			0		
Lärche 5	0	0			0		
Ü. Ndb. 1	0	0			0		
Ü. Ndb. 2	0	0			0		
Ü. Ndb. 3	0	0			0		
Ü. Ndb. 4	0	0			0		
Ü. Ndb. 5	0	0			0		
1 = 0.1-0.4	23	183	3'230	1'479	37	20%	10%
2 = 0.4-0.7	17	85	1'496	1'232	19	23%	22%
3 = 0.7-1.0	8	13	236	215	1	7%	18%
4 = 1.0-1.3	7	8	146	131	1	12%	28%
5 = >1.3	3	6	110	214	0	0%	0%

Verjüngungskontrolle Übersicht

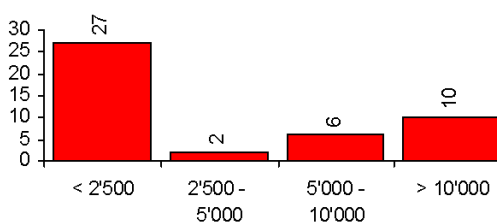
DatumAufnahme: 2022
Kreis: Zentralwallis
Indikatorfläche: VS203 Founou

Kanton: Wallis
Gemeinde: Hérémente

Pflanzendichte (Anzahl Pflanzen pro ha)

Klassen (Stz/ha)	Anzahl Stichproben	Flächenanteil (%)
< 2'500	27	60.0%
2'500 - 5'000	2	4.4%
5'000 - 10'000	6	13.3%
> 10'000	10	22.2%

Grafik Pflanzendichte (Anzahl Proben)



Baumartenanteile

(Anzahl Pflanzen pro ha und Anteile pro Grössenklasse in %)

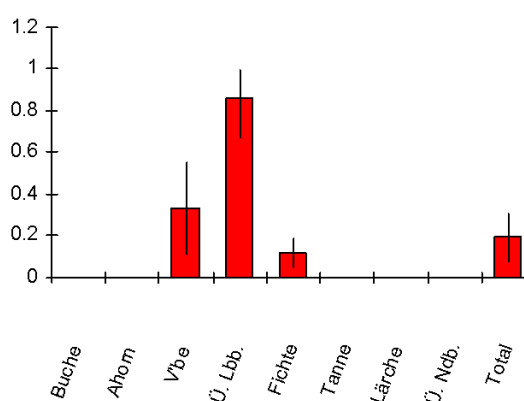
Baumart	Total	0.1-0.4		0.4-0.7		0.7-1.0		1.0-1.3		>1.3		
Buche	0	0%	0	0%	0	0%	0	0%	0	0%	0	0%
Ahorn	35	1%	35	1%	0	0%	0	0%	0	0%	0	0%
V'be	585	11%	514	16%	53	4%	18	8%	0	0%	0	0%
Ü. Lbb.	371	7%	124	4%	248	17%	0	0%	0	0%	0	0%
Fichte	4'028	77%	2'437	75%	1'116	75%	219	93%	146	100%	110	100%
Tanne	0	0%	0	0%	0	0%	0	0%	0	0%	0	0%
Lärche	199	4%	119	4%	79	5%	0	0%	0	0%	0	0%
Ü. Ndb.	0	0%	0	0%	0	0%	0	0%	0	0%	0	0%
Total	5'219	100%	3'230	100%	1'496	100%	236	100%	146	100%	110	100%

Verbissintensität

(Anteilschätzung in %)

Baumart	Total	0.1-0.4	0.4-0.7	0.7-1.0	1.0-1.3	>1.3
Buche						
Ahorn						
V'be	33%	28%	67%			
Ü. Lbb.	86%	71%	93%			
Fichte	12%	16%	7%	0%	12%	0%
Tanne						
Lärche						
Ü. Ndb.						
Total	20%	20%	23%	7%	12%	0%

Grafik Verbissintensität



Verjüngungskontrolle Statistik - Entwicklung

Datum Aufnahme: 2022

Vergleichsjahr: 2018

Kanton: Wallis

Kreis: Zentralwallis

Gemeinde: Hérémence

Indikatorfläche: VS203 Founou

Baumart und Höhenklasse	Jahr 2022			Jahr 2018			Entwicklung zwischen den beiden Jahren			
	Anzahl Stichpr.	Dichte (Stz/ha)	Verbiss (%)	Anzahl Stichpr.	Dichte (Stz/ha)	Verbiss (%)	Pflanzendichte (Stz/ha)		Verbissintensität (%)	
							Entwicklung	95%-V'int. (+/-)	Entwicklung	95%-V'int. (+/-)
Buche	0			0						
Ahorn	1			0						
V/be	14	585	33%	13	482	56%	+103	465	-22%	30%
Ü. Lbb.	5	371	86%	4	141	100%	+230	608	-14%	21%
Fichte	24	4'028	12%	27	6'977	6%	-2'949	3'858	6%	8%
Tanne	0			0						
Lärche	1	199	0%	6	335	11%	-136	619	-11%	17%
Ü. Ndb.	0			0						
Gesamt	26	5'219	20%	29	7'935	11%	-2'716	4'318	9%	12%
Inkl. leere	45			45						
Buche 1	0			0						
Buche 2	0			0						
Buche 3	0			0						
Buche 4	0			0						
Buche 5	0			0						
Ahorn 1	1			0						
Ahorn 2	0			0						
Ahorn 3	0			0						
Ahorn 4	0			0						
Ahorn 5	0			0						
V/be 1	14	514	28%	13	482	56%	+32	427	-28%	31%
V/be 2	2			0						
V/be 3	1			0						
V/be 4	0			0						
V/be 5	0			0						
Ü. Lbb. 1	4	124	71%	3	124	100%	+	331	-29%	56%
Ü. Lbb. 2	4			0						
Ü. Lbb. 3	0			1						
Ü. Lbb. 4	0			0						
Ü. Lbb. 5	0			0						
Fichte 1	21	2'437	16%	22	5'327	7%	-2'890	3'186	9%	11%
Fichte 2	15	1'116	7%	14	677	11%	+439	1'148	-4%	12%
Fichte 3	7	219	0%	8	424	4%	-205	467	-4%	7%
Fichte 4	7	146	12%	7	159	0%	-13	193	12%	28%
Fichte 5	3	110	0%	8	389	0%	-279	440	0%	0%
Tanne 1	0			0						
Tanne 2	0			0						
Tanne 3	0			0						
Tanne 4	0			0						
Tanne 5	0			0						
Lärche 1	1	119	0%	3	216	8%	-97	549	-8%	24%
Lärche 2	1	79	0%	1	18	0%	+61	1'035	0%	0%
Lärche 3	0			0						
Lärche 4	0			1						
Lärche 5	0			2						
Ü. Ndb. 1	0			0						
Ü. Ndb. 2	0			0						
Ü. Ndb. 3	0			0						
Ü. Ndb. 4	0			0						
Ü. Ndb. 5	0			0						
1 = 0.1-0.4	23	3'230	20%	27	6'149	12%	-2'919	3'500	8%	11%
2 = 0.4-0.7	17	1'496	23%	14	694	11%	+802	1'322	12%	24%
3 = 0.7-1.0	8	236	7%	8	442	8%	-206	485	-1%	19%
4 = 1.0-1.3	7	146	12%	8	177	0%	-31	191	12%	27%
5 = >1.3	3	110	0%	9	473	4%	-363	534	-4%	5%

Verjüngungskontrolle Übersicht

Datum Aufnahme: 2022
Kanton: Wallis
Gemeinde: Héremence

Vergleichsjahr: 2018
Kreis: Zentralwallis
Indikatorfläche: VS203 Founou

Differenz zwischen 2022 und 2018

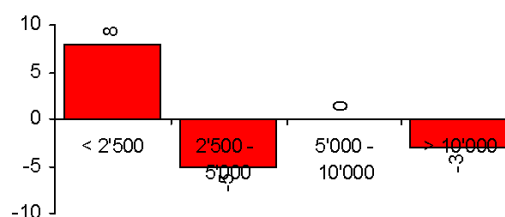
Pflanzendichte

(Anzahl Pflanzen pro ha)

Klassen (Stz/ha)	Anzahl Stichproben	Flächenanteil (%)
< 2'500	8	17.8%
2'500 - 5'000	-5	-11.1%
5'000 - 10'000	0	0.0%
> 10'000	-3	-6.7%

Grafik Pflanzendichte

(Anzahl Proben)



Baumartenanteile

(Anzahl Pflanzen pro ha und Anteile pro Grössenklasse in %)

Baumart	Total		0.1-0.4		0.4-0.7		0.7-1.0		1.0-1.3		>1.3	
Buche	0	0%	0	0%	0	0%	0	0%	0	0%	0	0%
Ahorn	35	-1%	35	-1%	0	0%	0	0%	0	0%	0	0%
V/be	103	-4%	32	-1%	53	7%	18	-9%	0	0%	0	0%
Ü. Lbb.	230	-8%	0	0%	248	31%	-18	9%	0	0%	0	0%
Fichte	-2'949	109%	-2'890	99%	439	55%	-205	100%	-13	42%	-279	77%
Tanne	0	0%	0	0%	0	0%	0	0%	0	0%	0	0%
Lärche	-136	5%	-97	3%	61	8%	0	0%	-18	58%	-84	23%
Ü. Ndb.	0	0%	0	0%	0	0%	0	0%	0	0%	0	0%
Total	-2'716	100%	-2'919	100%	802	100%	-206	100%	-31	100%	-363	100%

Verbissintensität

(Anteilschätzung in %)

Baumart	Total	0.1-0.4	0.4-0.7	0.7-1.0	1.0-1.3	>1.3
Buche						
Ahorn	100%	100%				
V/be	-22%	-28%	67%	100%		
Ü. Lbb.	-14%	-29%	93%			
Fichte	6%	9%	-4%	-4%	12%	0%
Tanne						
Lärche	-11%	-8%	0%			
Ü. Ndb.						
Total	9%	8%	12%	-1%	12%	-4%

Grafik Verbissintensität

