



*Foto: Oswald Odermatt.*

## **Verjüngungskontrolle Kanton Wallis**

### **Forstkreis Oberwallis Ergebnisse 2024**

für  
den Kanton Wallis

August 2024

## Inhaltsverzeichnis

<b>Zusammenfassung</b>	<b>3</b>
<b>1 Methodik und Untersuchungsgebiet</b>	<b>4</b>
<b>2 Grenzwerte</b>	<b>7</b>
<b>3 VS 100 Oberwallis alle Indikatorflächen</b>	<b>8</b>
<b>4 VS 109 Ritziger Bawald, Goms</b>	<b>10</b>
<b>5 VS 110 Gasiwald, Gremiols</b>	<b>12</b>
<b>6 VS 111 Heji Tälwald, Simplon-Dorf</b>	<b>14</b>
<b>7 VS 112 Aebibärg, Stalden</b>	<b>16</b>
<b>8 VS 113 Furwald, Saas Grund</b>	<b>18</b>
<b>9 VS 114 Walden, Randa</b>	<b>20</b>
<b>10 VS 115 Cholerliwald, Oberems</b>	<b>22</b>

Die Auswertblätter Statistik und Übersicht für 2024 sowie für die Entwicklung 2020 bis 2024 sind in der Reihenfolge der Gebiete anschliessend an den Textteil ab Seite 24 zu finden.

Vor den Auswertblättern ist jeweils die Indikatorfläche mit den Probeflächen abgebildet.

## Literaturverzeichnis

- EIBERLE, K.; NIGG, H., 1987: Grundlagen zur Beurteilung des Wildverbisses im Gebirgswald. Schweiz. Z. Forstwes. 138 (1987)9: 747-785.
- EIBERLE, K., 1989: Über den Einfluss des Wildverbisses auf die Mortalität von jungen Waldbäumen in der oberen Montanstufe. Schweiz. Z. Forstwes. 140 (1989)12: 1031-1042.
- RÜEGG, D., 1999a: Erhebungen über die Verjüngung in Gebirgswäldern und den Einfluss von freilebenden Paarhufern als Grundlage für die forstliche und jagdliche Planung. Diss Nr. 13097 ETH Zürich. Beih. Nr. 88 Schweiz. Z. Forstwes., 182 S.
- RÜEGG, D., 1999b: Zur Erhebung des Einflusses von Wildtieren auf die Waldverjüngung. Schweiz. Z. Forstwes., 150 (1999)9: 327 – 331.
- RÜEGG, D., 2014 bis 2024 alle zwei Jahre: Verjüngungskontrolle Kanton Wallis. Forstkreis Oberwallis. Ergebnisse 2014 bis 2024 alle zwei Jahre. Für den Kanton Wallis, Sion. 62 S.

## Zusammenfassung

Das Departement für Mobilität, Raumentwicklung und Umwelt, vertreten durch Staatsrat Franz Ruppen, hat auf Antrag der Dienststelle für Wald, Natur und Landschaft Dr. Dani Rüegg, 8722 Kaltbrunn den Auftrag erteilt, die Verjüngungskontrolle Wallis 2024 auszuwerten.

Die Verjüngungskontrolle im Kanton Wallis erfolgt mit Stichproben in Indikatorflächen. Die Lage der Indikatorflächen im Projektgebiet wurde gemeinsam durch die Ingenieure Waldbewirtschaftung, Revierförster und Wildhüter festgelegt. Die Schulungen wurden jeweils vor den Feldarbeiten durchgeführt.

Die Feldarbeiten 2024 im Forstkreis Oberwallis wurden durch die Revierförster in Zusammenarbeit mit den Wildhütern von April bis Juli 2024 erledigt mit Begleitung von Mario Werlen, geoformer igp AG.

Die Verjüngung im Forstkreis Oberwallis ist durch Fichte geprägt mit Lärche dabei und beigemischt übrige Laubbäume, Vogelbeere und Arve.

Die Verbissintensität beträgt für alle Baumarten 24 Prozent. Sie ist bei keiner Baumart unter dem Grenzwert, sondern bei allen in dessen Bereich. Der Verbiss hat von 2020 bis 2024 deutlich und flächig um minus elf Prozent abgenommen. Die Abnahme ist in sechs von sieben Indikatorflächen des Oberwallis feststellbar.

Der Verbiss sollte weiter gesenkt werden in den Bereich unter zehn Prozent, damit sich die Verjüngung vielfältig an Baumarten etablieren und aufwachsen kann.

8722 Kaltbrunn, im August 2024

Dr. Dani Rüegg

## 1 Methodik und Untersuchungsgebiet

Das Departement für Mobilität, Raumentwicklung und Umwelt, vertreten durch Staatsrat Franz Ruppen, hat auf Antrag der Dienststelle für Wald, Natur und Landschaft Dr. Dani Rüegg, 8722 Kaltbrunn den Auftrag erteilt, die Verjüngungskontrolle Wallis 2024 auszuwerten.

Die Verjüngungskontrolle im Kanton Wallis erfolgt mit Stichproben in Indikatorflächen. Dieses Verfahren ist in der Schweiz etabliert und wird in der Mehrheit der Kantone angewandt. Es wird die Verjüngungsstruktur und die Verbissintensität erhoben. Veränderungen der Verbissintensität in den Indikatorflächen können durch Folgeaufnahmen aufgezeigt werden (RÜEGG 1999b).

Die Lage der Indikatorflächen im Projektgebiet wurde gemeinsam durch die Ingenieure Waldbewirtschaftung, Revierförster und Wildhüter festgelegt. Die Aufnahmen finden im Abstand von zwei Jahren in unterschiedlichen Indikatorflächen statt. Alle vier Jahre erfolgen die Aufnahmen wieder in denselben Indikatorflächen.

Die Feldarbeiten wurden durch die Revierförster in Zusammenarbeit mit den Wildhütern erledigt. Die Feldarbeiten 2024 werden im Oberwallis von Mario Werlen, geoformer igp AG, 3900 Brig-Glis begleitet, im Zentral- und Unterwallis von Thierry Darbellay, ETUFOR SA, 1958 Uvrier.

Nr	Name	Gemeinde	Forstrevier	Standort	Aufnahme
VS 101	Laxerwald	Lax	Aletsch	Fichtenwald	2014, 2018, 2022
VS 102	Riederwald	Riederalp	Aletsch	Fichtenwald	2014, 2018, 2022
VS 103	Hasuwald	Binn	Goms	Fichtenwald	2014, 2018, 2022
VS 104	Baanwald	Wiler (Lötschen)	Lötschentäl	Fichtenwald	2014, 2018, 2022
VS 105	Tschässwald	Albinen	Sonnenberge-Dala	Fichtenwald	2014, 2018, 2022
VS 106	Eyholzerwald	Visp	Visp und Umgebung	Tannen-Fichtenwald	2014
VS 107	Färichwald	Eischoll	Visp und Umgebung	Tannen-Fichtenwald	2014, 2022
VS 108	Laduwald	Steg-Hohtenn	Südrampe	Tannen-Fichtenwald	2014, 2018, 2022
VS 109	Ritziger Bawald	Goms	Goms	Fichtenwald	2016, 2020, 2024
VS 110	Gasiwald	Grengiols	Aletsch	Tannen-Fichtenwald	2016, 2020, 2024
VS 111	Heji Tälwald	Simplon-Dorf	Simplon Süd	Fichtenwald	2016, 2020, 2024
VS 112	Aebibärg	Stalden	Stalden und Umgebung	Fichtenwald	2016, 2020, 2024
VS 113	Furwald	Saas-Grund	Saastal	Lärchen-Arvenwald	2016, 2020, 2024
VS 114	Walden	Randa	Inneres Nikoliaital	Lärchenwald	2016, 2020, 2024
VS 115	Cholerliwald	Oberems	Region Leuk	Fichtenwald	2016, 2020, 2024

*Tab. 1-1: Indikatorflächen im Forstkreis Oberwallis. Die Karte in Abb. 1-2 auf der nächsten Seite zeigt alle Flächen mit Aufnahmen 2014 bis 2024. In Abb. 1-3 sind die Indikatorflächen mit Aufnahmen 2024 separat dargestellt.*

Die Verbissintensität 2024 ist der Anteil der Pflanzen in Prozent an der Gesamtpflanzenzahl, die im Zeitraum von Frühling 2023 bis Frühling 2024 durch Schalenwild am Gipfeltrieb verbissen wurden. Die Auswertung umfasst die statistische Aufbereitung der erhobenen Felddaten, ihre umfassende Darstellung in Tabellenform sowie die Erläuterung der Resultate in einem Bericht.



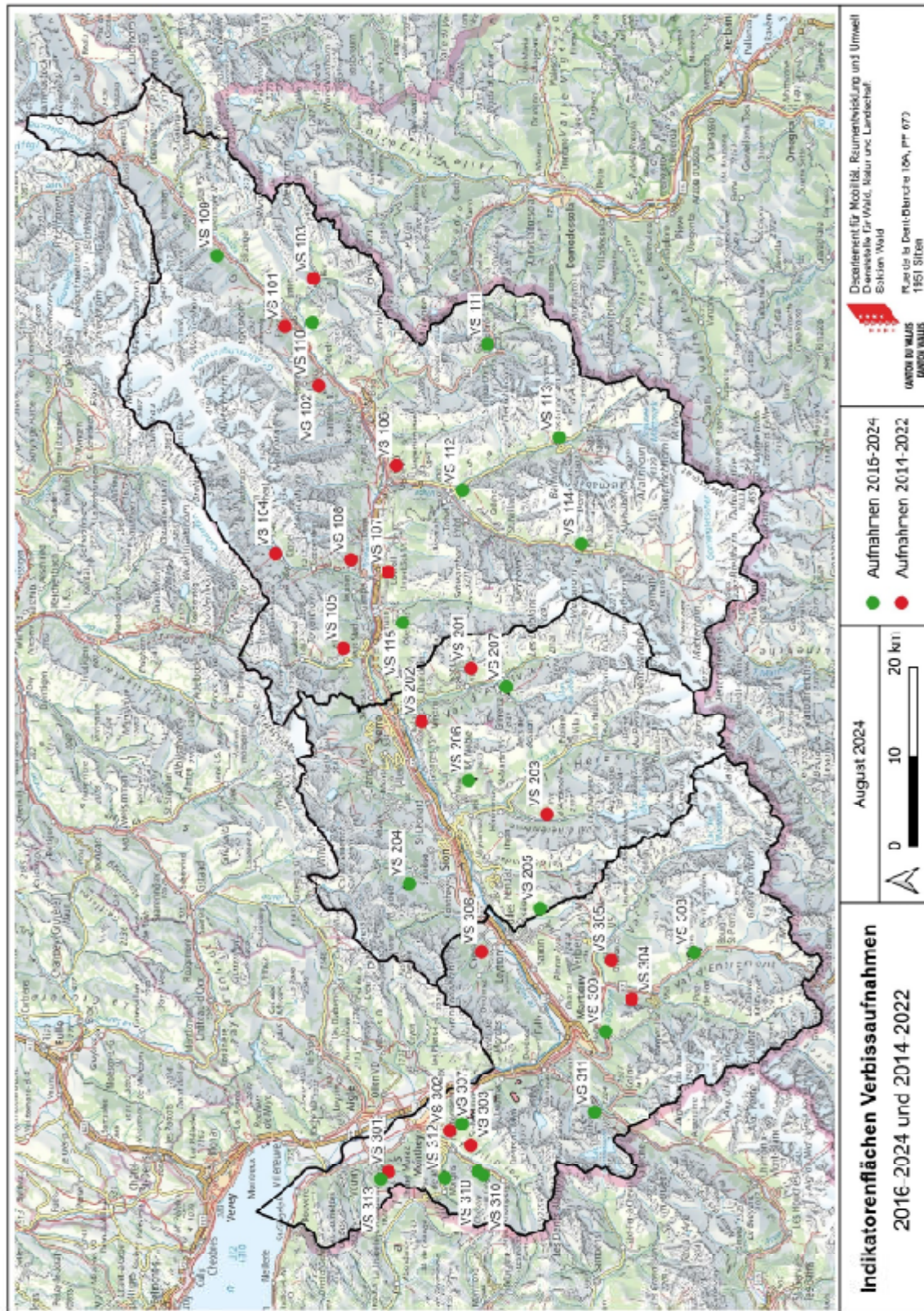


Abb. 1-2: Indikatorflächen Verjüngungskontrolle Kanton Wallis Jahre 2014/2018/2022 (rot) und 2016/2020/2024 (grün). Karte: Kanton Wallis.



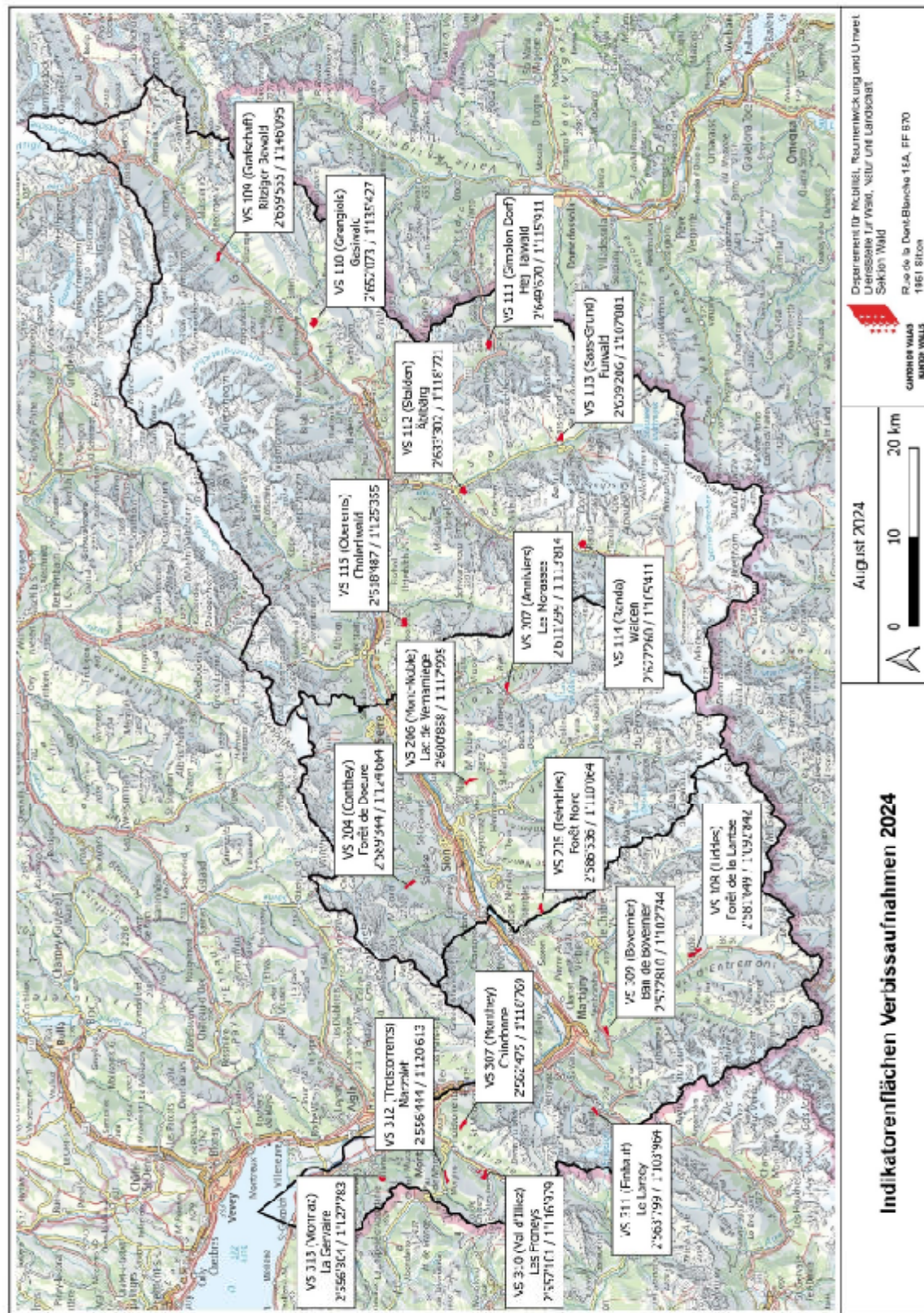


Abb. 1-3: Indikatorflächen Verjüngungskontrolle Kanton Wallis Jahr 2024. Karte: Kanton Wallis.

## 2 Grenzwerte

Die Grenzwerte der Verbissintensität für einzelne Baumarten sind in *EIBERLE & NIGG 1987* hergeleitet und inzwischen breit abgestützt. Überschreitet die Verbissintensität den Grenzwert nach Eiberle, so ist das Risiko gross, dass in Zukunft erhebliche Anteile dieser Baumarten ausfallen werden. Anhand der Beziehungen zwischen Verbissintensität und dem Ausfall der Verjüngung kann auch der Anteil der wildtierbedingten Mortalität errechnet werden (*EIBERLE 1989, RÜEGG 1999a*).

Die Grenzwerte von *EIBERLE & NIGG 1987* sind für sehr grosse Aufnahmegebiete erarbeitet worden. Die Indikatorflächen im Kanton Wallis sind dazu verhältnismässig klein. Entsprechend vorsichtig sind die Vergleiche der vorliegenden Verbissintensitäten mit den Grenzwerten nach Eiberle zu interpretieren.

Baumart	Buche*	Ahorn	Vogelbeere*	Fichte	Tanne	Lärche
Grenzwert	20%	30%	35%	12%	9%	22%

*Tab. 2-1: Grenzwerte der Verbissintensität nach Eiberle. \*Für Buche und Vogelbeere wurden die Grenzwerte entsprechend dem Wachstumsverlauf dieser Baumarten und den Grenzwerten der übrigen Baumarten festgelegt.*

Ist die Stammzahldichte kleiner oder die Baumartenverteilung wesentlich anders als bei natürlichen Standortverhältnissen, so ist von entsprechend tieferen Grenzwerten auszugehen. Dies ist insbesondere bei der Interpretation der auf den Stichproben ermittelten Verbissintensitätswerte zu berücksichtigen.

Der Bericht fasst die wichtigsten Ergebnisse für die Pflanzendichte, die Baumartenverteilung und die Verbissintensität zusammen. Bei der Verbissintensität wird von

- "über dem Grenzwert nach Eiberle" gesprochen, wenn der ganze Vertrauensbereich oberhalb des Grenzwertes nach Eiberle liegt.
- "im Bereich des Grenzwertes nach Eiberle" gesprochen, wenn der Vertrauensbereich den Grenzwert mit beinhaltet.
- "unter dem Grenzwert nach Eiberle" gesprochen, wenn der ganze Vertrauensbereich unterhalb des Grenzwertes liegt.

Die Vertrauensbereiche können mit Hilfe des Blattes Statistik abgeleitet werden:

- Obere Vertrauensgrenze: Der Wert der letzten Spalte (95%-V'int.) muss zur Verbissintensität hinzugezählt werden, um die obere Grenze des Vertrauensbereiches zu ermitteln. Die obere Grenze ist für den Zustand der Verbissintensität maximal 100%.
- Untere Vertrauensgrenze: Der Wert der letzten Spalte (95%-V'int.) muss von der Verbissintensität abgezählt werden, um die untere Grenze des Vertrauensbereiches zu ermitteln. Die untere Grenze ist für den Zustand der Verbissintensität minimal 0%.

Grosse Vertrauensbereiche deuten auf eine grosse Streuung innerhalb des Perimeters hin. Die Vertrauensbereiche für die Verjüngungskennziffern wie die Verbissintensität sind vergleichsweise gross, weil häufig standörtlich bedingte kleinflächige Unterschiede vorkommen. Um die Vertrauensbereiche trotzdem möglichst klein zu halten, wird die Verjüngungskontrolle mit Stichproben nicht flächendeckend durchgeführt, sondern auf Indikatorflächen (*RÜEGG 1999b*). Damit wird es möglich, genauere Aussagen zur Größenordnung des Wildtiereinflusses wie zu dessen Entwicklung machen zu können. Die Vertrauensbereiche sind für die Verbissintensität jeweils auch im Text angegeben.

### 3 VS 100 Oberwallis alle Indikatorflächen

#### Voraussetzungen

Die Aufnahmen wurden planmässig in allen sieben Indikatorflächen durchgeführt.

#### Pflanzendichte

Die Pflanzendichte beträgt 3'004 Pfl/ha. Auf 7% der Probeflächen sind mehr als 10'000 Pfl/ha anzutreffen, auf 77% weniger als 2'500 Pfl/ha. 51% der Probeflächen weisen gar keine Verjüngung auf.

#### Baumartenverteilung

Der Anteil der Anwuchsphase mit einer Grösse von weniger als 0,4 m an der gesamten Verjüngung beträgt 63%. Die Baumartenanteile sind auf Fichte, Lärche, Vogelbeere und übrige Laubbäume konzentriert, Arve ist beigemischt.

In der Aufwuchsphase ab 0,4 m Grösse sind 1'111 Pfl/ha vorhanden. Die Fichte dominiert, Lärche legt stark zu. Arve bleibt beigemischt. Die Laubbaumarten bauen ab und sind beigemischt. 354 Pfl/ha sind grösser als 1,0 m.

Fichte ist auf 31% der Probeflächen verbreitet. Es folgen Lärche (15%), Vogelbeere (12%), übrige Laubbäume (6%) und Arve (6% s. Abb. 3-2 auf der nächsten Seite).

#### Verbissintensität

Die Verbissintensität beträgt für alle Baumarten 24% (+/-6%). Sie ist bei keiner Baumart unter dem Grenzwert, sondern bei allen in dessen Bereich (s. Abb. 3-1 auf der nächsten Seite).

#### Entwicklung

Die Entwicklung 2020 bis 2024 zeigt für alle Baumarten eine abnehmende Verbreitung auf den Probeflächen und Stammzahl für An- und Aufwuchs (s. Abb. 3-2 auf der nächsten Seite).

Der Verbiss hat von 2020 bis 2024 deutlich und flächig um -11% (+/-9%) abgenommen, insbesondere bei Vogelbeere (-22%+/-15%), feststellbar auch bei den übrigen Laubbäumen und Fichte (s. Abb. 3-1 auf der nächsten Seite). Die Abnahme ist in sechs von sieben Indikatorflächen des Oberwallis feststellbar.

#### Fazit

Die Verjüngung entwickelt sich. Der Verbiss hat flächig und deutlich abgenommen. Er sollte weiter in den Bereich unter 10% gesenkt werden, damit sich die Verjüngung vielfältig an Baumarten etablieren und aufwachsen kann.



### VS 100 Forstkreis Oberwallis alle Indikatorflächen: Verbissintensität

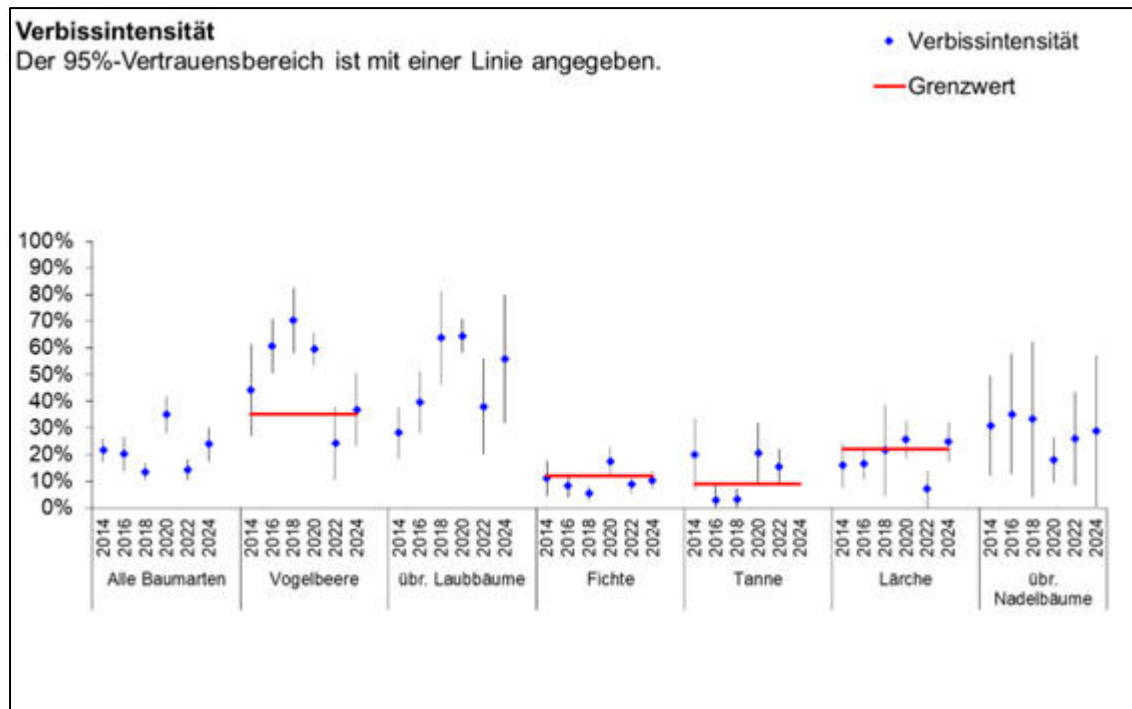


Abb. 3-1: Verbissintensität 2014 bis 2024. Der 95%-Vertrauensbereich ist mit einer vertikalen Linie dargestellt.

### VS 100 Forstkreis Oberwallis: Verbreitung auf den Probeflächen

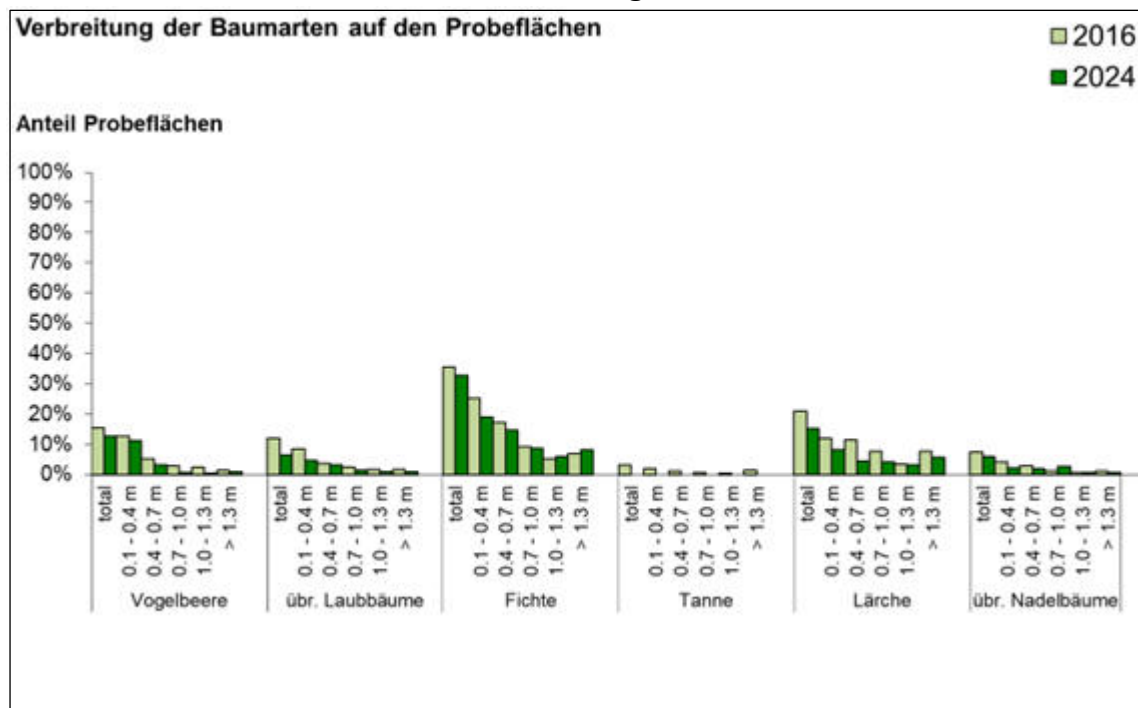


Abb. 3-2: Verbreitung auf den Probeflächen 2016 und 2024.

## 4 VS 109 Ritziger Bawald, Goms

### Voraussetzungen

Gemeinde:	Goms
Forstkreis:	Oberwallis
Mittelpunktkoordinaten:	659'500 / 146'100
Höhenlage:	1'400 bis 1'900 m
Exposition:	Süd bis Ost
Standort:	Fichtenwald
Bestand:	Teilweise behandelter Gebirgsplenterwald mit Öffnungen
Wildtiere:	Rothirsch, Rehwild
Forstrevier:	Goms
Feldarbeit:	Alain Diezig (Revierförster), Hubert Blatter (Wildhüter), Jo- anna Reim (DWNL), Mario Werlen / Benjamin Scherer (Coach Feldaufnahmen)
Stichproben:	50 temporäre Probeflächen, Abstand 100 m, Radius 2 m
Erhebungen:	2016, 2020, 2024

### Pflanzendichte

Die Pflanzendichte beträgt 2'809 Pfl/ha. Auf 2% der Probeflächen sind mehr als 10'000 Pfl/ha anzutreffen, auf 76% weniger als 2'500 Pfl/ha. 40% der Probeflächen weisen gar keine Verjüngung auf

### Baumartenverteilung

Der Anteil der Anwuchsphase mit einer Grösse von weniger als 0,4 m an der gesamten Verjüngung beträgt 66%. Fichte ist prägend, Lärche, übrige Laubbäume und Vogelbeere sind beigemischt.

In der Aufwuchsphase ab 0,4 m Grösse sind 964 Pfl/ha vorhanden. Fichte baut ihre Dominanz aus, die übrigen Baumarten werden selten. 160 Pfl/ha sind grösser als 1,0 m.

Fichte ist auf der Hälfte der Probeflächen vertreten. Vogelbeere folgt mit neun, Lärche mit drei und die übrigen Laubbäume mit zwei von 50 Probeflächen (s. Abb. 4-2 auf der nächsten Seite).

### Verbissintensität

Die Verbissintensität beträgt für alle Baumarten 17% (+/-6%). Sie ist bei Lärche unter dem Grenzwert. Bei Fichte und Vogelbeere ist sie in dessen Bereich (s. Abb. 4-1 auf der nächsten Seite).

### Entwicklung

Die Entwicklung 2020 bis 2024 zeigt abnehmenden Fichtenanwuchs. Die übrigen Baumarten bleiben selten. Der Verbiss hat tendenziell um minus 3% (+/-12%) abgenommen (s. Abb. 4-1 auf der nächsten Seite).

### Fazit

Die Verjüngung ist durch Fichte dominiert. Sie entwickelt sich. Vogelbeere, Lärche und übrige Laubbäume sind spärlich. Der Verbiss ist bei Fichte und der seltenen Vogelbeere an der oberen Grenze. Er sollte weiter und unter 10% gesenkt werden.

### VS 309 Ritziger Bawald, Goms: Verbissintensität

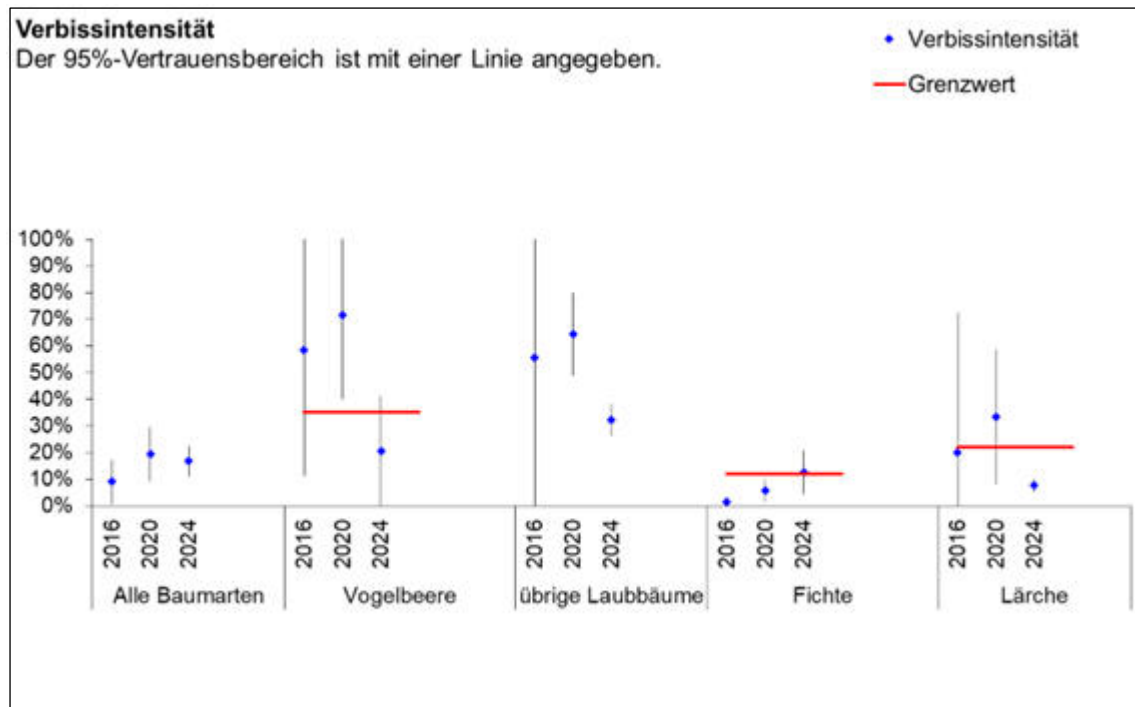


Abb. 4-1: Verbissintensität 2016 bis 2024. Der 95%-Vertrauensbereich ist mit einer vertikalen Linie dargestellt.

### VS 309 Ritziger Bawald, Goms: Verbreitung auf den Probeflächen

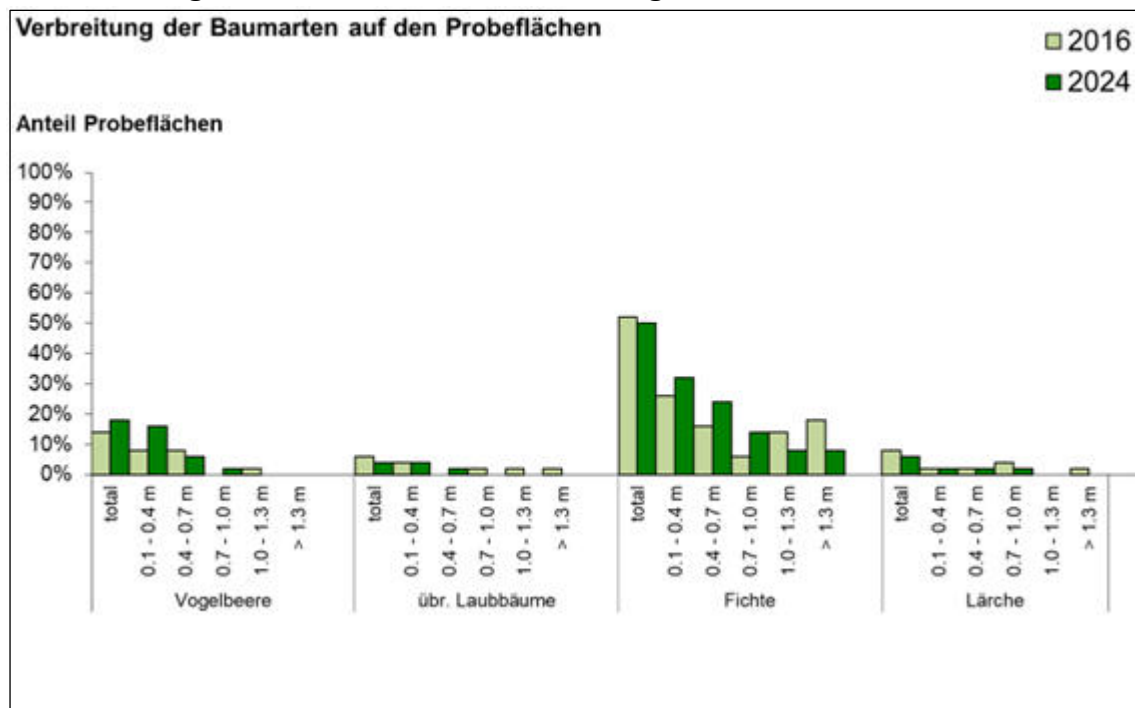


Abb. 4-2: Verbreitung auf den Probeflächen 2016 und 2024.

## 5 VS 110 Gasiwald, Grengiols

### Voraussetzungen

Gemeinde:	Grengiols
Forstkreis:	Oberwallis
Mittelpunktkoordinaten:	652'100 / 135'400
Höhenlage:	1'100 bis 1'600 m
Exposition:	Nord-West
Standort:	Tannen-Fichtenwald
Bestand:	Behandelter Gebirgspflenterwald mit Öffnungen
Wildtiere:	Rothirsch, Rehwild
Forstrevier:	Aletsch
Feldarbeit:	Peter Aschilier (Revierförster), Stefan Imhof (Wildhüter), Jo- anna Reim (DWNL), Mario Werlen / Benjamin Scherer (Coach Felddaten)
Stichproben:	51 Probeflächen, Abstand 100 m, Radius 2 m
Erhebungen:	2016, 2020, 2024

### Pflanzendichte

Die Pflanzendichte beträgt 6'361 Pfl/ha. Auf 22% der Probeflächen sind mehr als 10'000 Pfl/ha anzutreffen, auf 61% weniger als 2'500 Pfl/ha. Auf 35% der Probeflächen ist keine Verjüngung vorhanden.

### Baumartenverteilung

Der Anteil der Anwuchsphase mit einer Grösse von weniger als 0,4 m an der gesamten Verjüngung beträgt 61%. Fichte dominiert, übrige Laubbäume und Vogelbeere sind dabei, Lärche selten.

In der Aufwuchsphase ab 0,4 m Grösse sind 2'468 Pfl/ha vorhanden. Fichte bleibt dominierend, Lärche und übrige Laubbäume bleiben dabei, Vogelbeere wird selten. 462 Pfl/ha sind grösser als 1,0 m.

Fichte kommt auf gut der Hälfte der Probeflächen vor, Vogelbeere auf rund einem Viertel und übrige Laubbäume auf zirka einem Fünftel. Lärche folgt mit sieben von 51 Probeflächen (s. Abb. 5-2 auf der nächsten Seite).

### Verbissintensität

Die Verbissintensität beträgt für alle Baumarten hohe 30% (+/-18%). Sie ist bei keiner Baumart unter dem Grenzwert. Bei allen ist sie in dessen Bereich (s. Abb. 5-1 auf der nächsten Seite).

### Entwicklung

Die Entwicklung 2020 bis 2024 ist geprägt durch eine abnehmende Verbreitung und Stammzahl der meisten Baumarten, vor allem im Anwuchs. Der Verbiss hat flächig und tendenziell um minus 7% (+/-20%) abgenommen (s. Abb. 5-1 auf der nächsten Seite).

### Fazit

Die Verjüngung ist durch Fichte dominiert. Die Verjüngung entwickelt sich. Der Verbiss ist bei allen Baumarten an der oberen Grenze. Er hat abgenommen und sollte weiter gesenkt werden, damit sich die Verjüngung vielfältiger etablieren kann.



### VS 110 Gasiwald, Grengiols: Verbissintensität

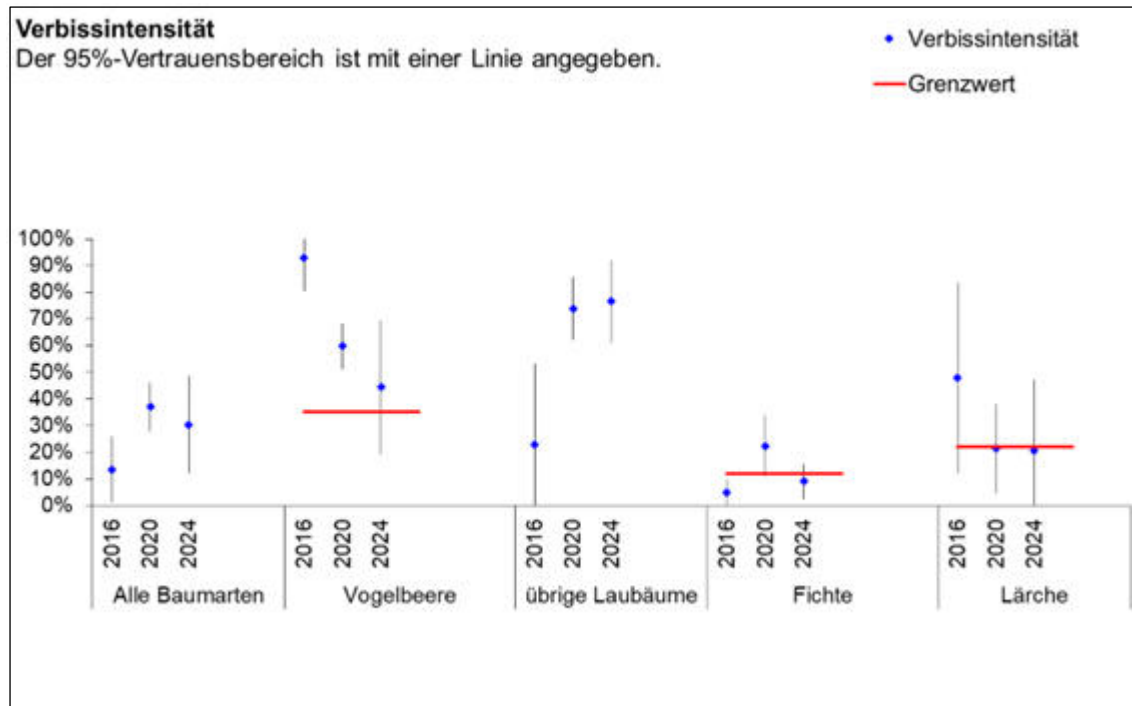


Abb. 5-1: Verbissintensität 2016 bis 2024. Der 95%-Vertrauensbereich ist mit einer vertikalen Linie dargestellt.

### VS 110 Gasiwald, Grengiols: Verbreitung auf den Probeflächen

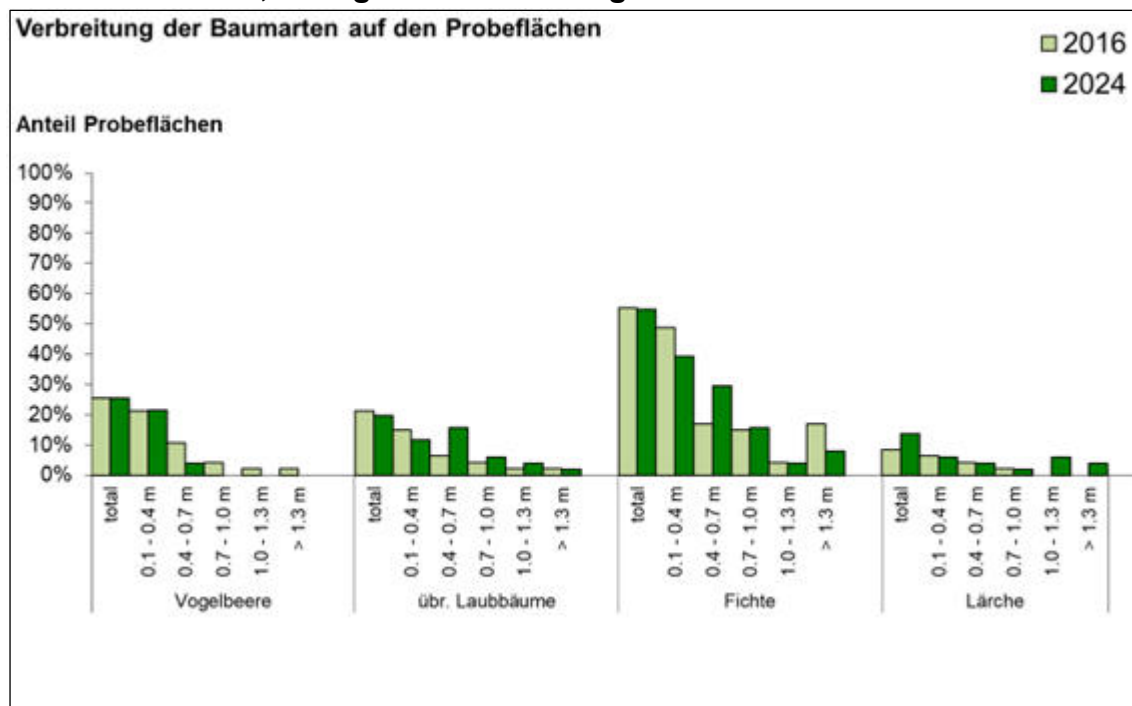


Abb. 5-2: Verbreitung auf den Probeflächen 2016 und 2024.

## 6 VS 111 Heji Tälwald, Simplon-Dorf

### Voraussetzungen

Gemeinde:	Simplon-Dorf
Forstkreis:	Oberwallis
Mittelpunktkoordinaten:	649'700 / 115'900
Höhenlage:	1'500 bis 1'960 m
Exposition:	Süd-West
Standort:	Fichtenwald
Bestand:	Teilweise behandelter Gebirgspflenterwald mit Öffnungen
Wildtiere:	Rothirsch
Forstrevier:	Simplon Süd
Feldarbeit:	Cédric Schmidhalter (Revierförster), Josef Theler (Wildhüter), Mario Werlen (Coach Feldaufnahmen)
Stichproben:	51 Probeflächen, Abstand 100 m, Radius 2 m
Erhebungen:	2016, 2020, 2024

### Pflanzendichte

Die Pflanzendichte beträgt kleine 1'763 Pfl/ha. Auf 6% der Probeflächen sind mehr als 10'000 Pfl/ha anzutreffen, auf 78% weniger als 2'500 Pfl/ha. Auf 53% der Probeflächen ist keine Verjüngung vorhanden.

### Baumartenverteilung

Der Anteil der Anwuchsphase mit einer Grösse von weniger als 0,4 m an der gesamten Verjüngung beträgt 41%. Die Baumartenanteile werden durch Fichte geprägt mit Lärche dabei und selten Bergföhre.

In der Aufwuchsphase ab 0,4 m Grösse sind 1'045 Pfl/ha vorhanden. Fichte bleibt stark und Lärche legt zu. 562 Pfl/ha sind grösser als 1,0 m.

Fichte ist auf 43% der Probeflächen vertreten, Lärche folgt mit 14% und Bergföhre mit 4% (s. Abb. 6-2 auf der nächsten Seite).

### Verbissintensität

Die Verbissintensität beträgt für alle Baumarten 4% (+/-3%). Sie ist bei Fichte unter dem Grenzwert. Lärche ist punktuell stärker verbissen (s. Abb. 6-1 auf der nächsten Seite).

### Entwicklung

Die Entwicklung 2020 bis 2024 ist geprägt von zunehmender Fichte und abnehmender Lärche (s. Abb. 6-2 auf der nächsten Seite). Der Verbiss hat stark um minus 10% (+/-8%) abgenommen (s. Abb. 6-1 auf der nächsten Seite).

### Fazit

Die Verjüngung ist spärlich. Fichte entwickelt sich gut. Der Verbiss ist bei Fichte unter dem Grenzwert, bei Lärche ist er punktuell höher. Der Verbiss hat stark abgenommen und sollte tief behalten werden, damit sich eine vielfältige Verjüngung weiter entwickeln kann.

### VS 111 Heji Tälwald, Simplon-Dorf: Verbissintensität

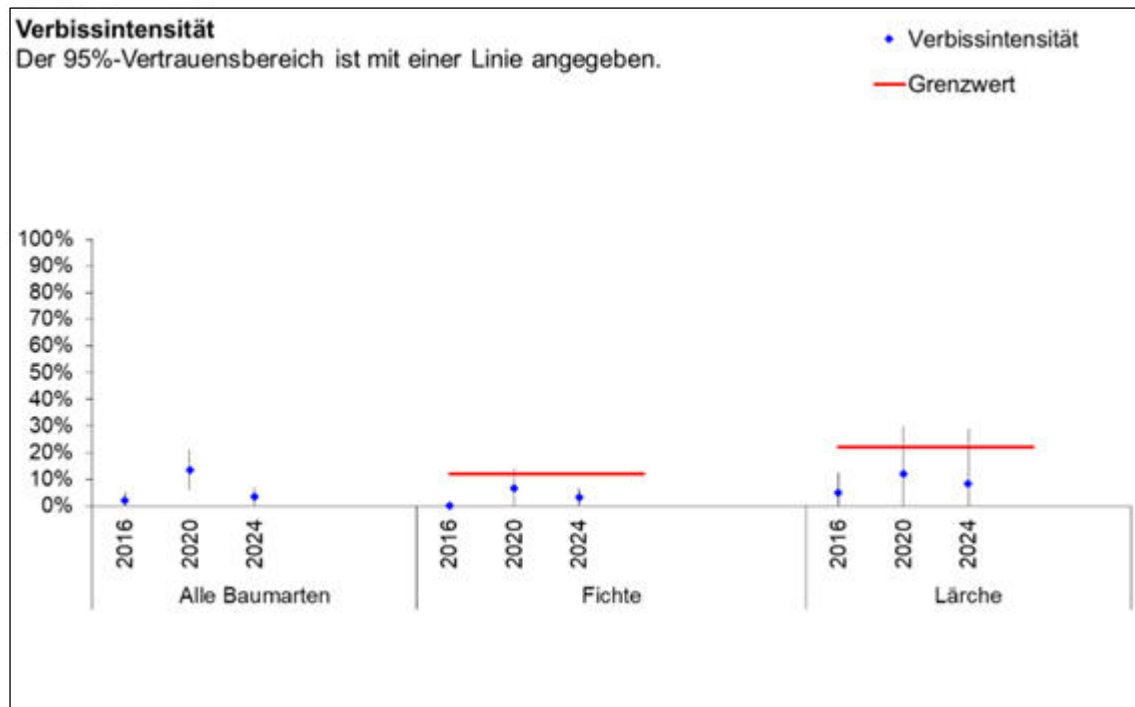


Abb. 6-1: Verbissintensität 2016 bis 2024. Der 95%-Vertrauensbereich ist mit einer vertikalen Linie dargestellt.

### VS Heji Tälwald, Simplon-Dorf: Verbreitung auf den Probeflächen

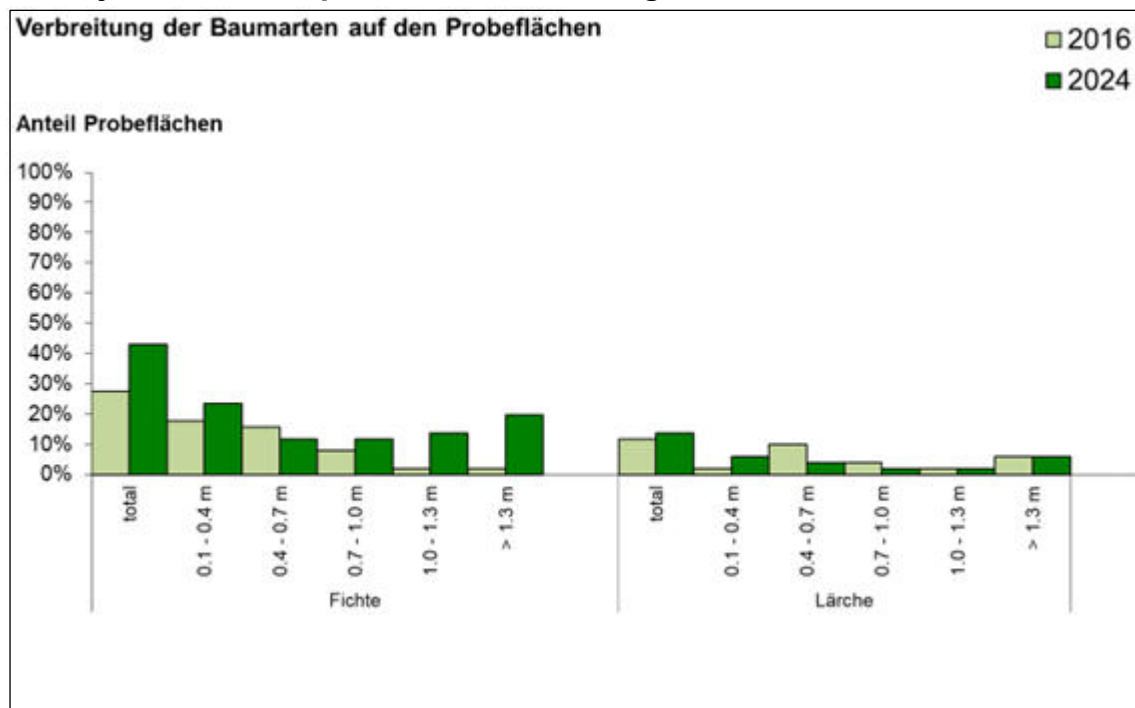


Abb. 6-2: Verbreitung auf den Probeflächen 2016 und 2024.

## 7 VS 112 Aebibärg, Stalden

### Voraussetzungen

Gemeinde:	Stalden
Forstkreis:	Oberwallis
Mittelpunktkoordinaten:	633'300 / 118'700
Höhenlage:	1'000 bis 1'600 m
Exposition:	Nordost
Standort:	Fichtenwald
Bestand:	Teilweise behandelter Gebirgsplenterwald mit Öffnungen
Wildtiere:	Rothirsch, Gams, Reh, Steinwild
Forstrevier:	Stalden und Umgebung
Feldarbeit:	Valentin Eyholzer (Revierförster), Reto Summermatter (Wildhüter), Jonas Lehner (DWNL), Mario Werlen / Benjamin Scherer (Coach Feldaufnahmen)
Stichproben:	52 Probeflächen, Abstand 100 m, Radius 2 m
Erhebungen:	2016, 2020, 2024

### Pflanzendichte

Die Pflanzendichte beträgt 4'871 Pfl/ha. Auf 6% der Probeflächen sind mehr als 10'000 Pfl/ha anzutreffen, auf 81% weniger als 2'500 Pfl/ha. Auf 65% der Probeflächen ist keine Verjüngung vorhanden.

### Baumartenverteilung

Der Anteil der Anwuchsphase mit einer Grösse von weniger als 0,4 m an der gesamten Verjüngung beträgt 85%. Die Baumartenanteile werden von Fichte und Lärche mit beigemischt übrigen Laubbäumen geprägt.

In der Aufwuchsphase ab 0,4 m Grösse sind 719 Pfl/ha vorhanden. Fichte wird dominant mit Lärche dabei. 306 Pfl/ha sind grösser als 1,0 m.

Fichte kommt auf einem knappen Drittel der Probeflächen vor, Lärche und die übrigen Laubbäume auf zirka einem Zehntel (s. Abb. 7-2 auf der nächsten Seite).

### Verbissintensität

Die Verbissintensität beträgt für alle Baumarten 25% (+/-5%). Sie ist bei Fichte und Lärche im Bereich des Grenzwertes (s. Abb. 7-1 auf der nächsten Seite).

### Entwicklung

Die Entwicklung 2020 bis 2024 ist geprägt durch eine abnehmende Verbreitung der Fichte, insbesondere im Anwuchs sowie eine Stagnation bei Lärche (s. Abb. 7-2 auf der nächsten Seite). Der Verbiss hat flächig und deutlich um minus 24% (+/-17%) abgenommen, feststellbar bei Fichte und Lärche (s. Abb. 7-1 auf der nächsten Seite).

### Fazit

Die Verjüngung zeigt Fichte als Hauptbaumart sowie stagnierende übrige Baumarten. Der Verbiss war 2020 aussergewöhnlich hoch. Er hat stark abgenommen. Der Verbiss ist bei den Hauptbaumarten nach wie vor an der oberen Grenze und sollte weiter gesenkt werden, damit sie sich gut entwickeln.



## VS 112 Aebibärg, Stalden: Verbissintensität

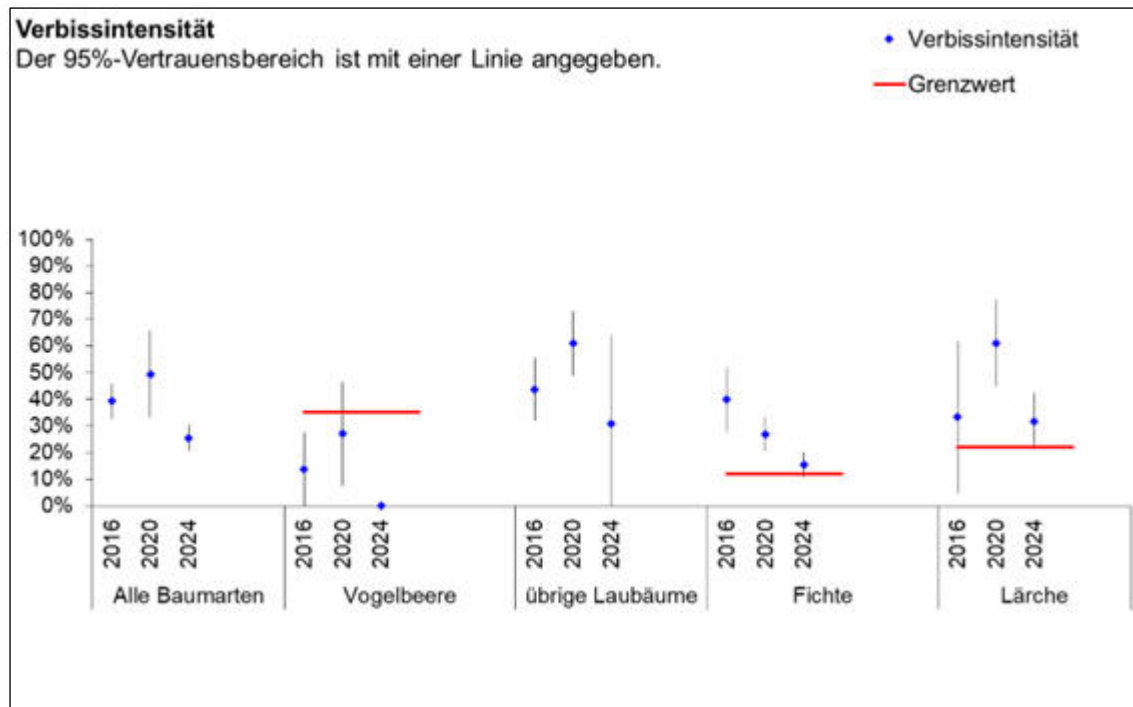


Abb. 7-1: Verbissintensität 2016 bis 2024. Der 95%-Vertrauensbereich ist mit einer vertikalen Linie dargestellt.

## VS 112 Aebibärg, Stalden: Verbreitung auf den Probeflächen

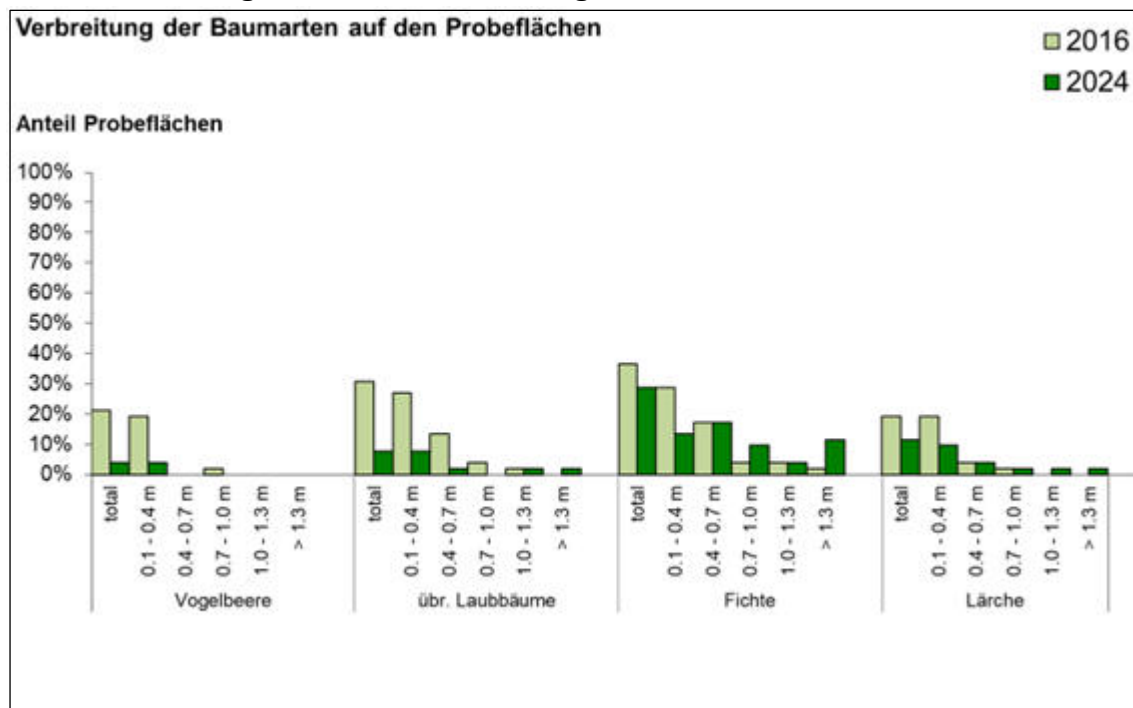


Abb. 7-2: Verbreitung auf den Probeflächen 2016 und 2024.

## 8 VS 113 Furwald, Saas Grund

### Voraussetzungen

Gemeinde:	Saas-Grund
Forstkreis:	Oberwallis
Mittelpunktkoordinaten:	639'200 / 107'900
Höhenlage:	1'600 bis 2'100 m
Exposition:	West
Standort:	Lärchen-Arvenwald
Bestand:	Teilweise behandelter Gebirgspflenterwald mit Öffnungen
Wildtiere:	Rehwild, Gämswild, im Frühjahr Steinwild, im Sommer gelegentlich Rotwild
Forstrevier:	Saastal
Feldarbeit:	Urs Andenmatten (Revierförster), Renato Burgener (Wildhüter), Mario Werlen / Benjamin Scherer (Coach Feldaufnahmen)
Stichproben:	51 Probeflächen, Abstand 100 m, Radius 2 m
Erhebungen:	2016, 2020, 2024

### Pflanzendichte

Die Pflanzendichte beträgt 1'014 Pfl/ha. Auf 2% der Probeflächen sind mehr als 10'000 Pfl/ha anzutreffen, auf 88% weniger als 2'500 Pfl/ha. 65% der Probeflächen weisen keine Verjüngung auf.

### Baumartenverteilung

Der Anteil der Anwuchsphase mit einer Grösse von weniger als 0,4 m an der gesamten Verjüngung beträgt 57%. Arve prägt den Anwuchs zusammen mit Lärche und Vogelbeere.

In der Aufwuchsphase ab 0,4 m Grösse sind 437 Pfl/ha vorhanden. Arve wird stärker, Lärche bleibt dabei und Vogelbeere wird selten.

Arve ist auf rund einem Viertel, Lärche und Vogelbeere sind auf einem guten Zehntel der Probeflächen vertreten (s. Abb. 8-2 auf der nächsten Seite).

### Verbissintensität

Die Verbissintensität beträgt für alle Baumarten hohe 35% (+/-23%). Sie ist bei Lärche unter dem Grenzwert, bei Arve mit 13% etwas höher und bei Vogelbeere über dem Grenzwert (74%+/-23% s. Abb. 8-1 auf der nächsten Seite).

### Entwicklung

Die Entwicklung 2020 bis 2024 zeigt abnehmende Verbreitungen und Stammzahlen bei allen Baumarten, besonders deutlich im Anwuchs. Der Verbiss hat um plus 9% (+/-24%) zugenommen, feststellbar bei Vogelbeere. Bei Lärche ist eine Abnahme zu verzeichnen (s. Abb. 8-1 auf der nächsten Seite).

### Fazit

Die Verjüngung wird durch Arve und Lärche geprägt und Vogelbeere wächst an. Der Verbiss ist hoch und bei Vogelbeere über dem Grenzwert. Er sollte gesenkt werden.

### VS 113 Furwald, Saas-Grund: Verbissintensität

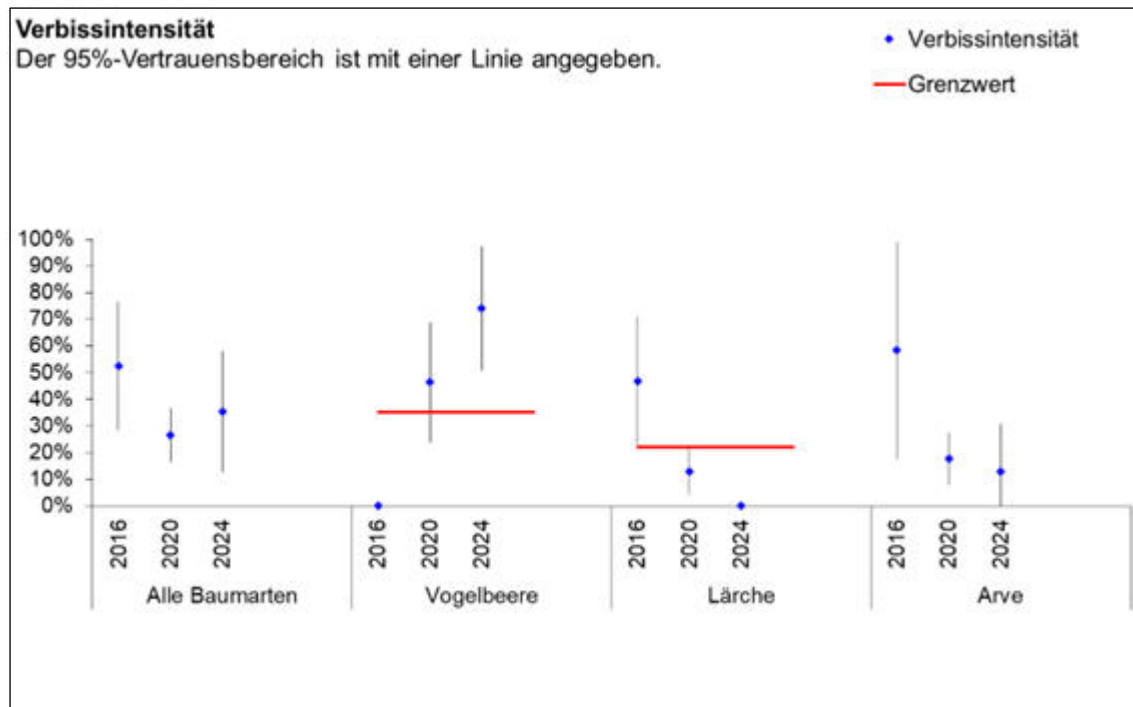


Abb. 8-1: Verbissintensität 2016 bis 2024. Der 95%-Vertrauensbereich ist mit einer vertikalen Linie dargestellt.

### VS 113 Furwald, Saas-Grund: Verbreitung auf den Probeflächen

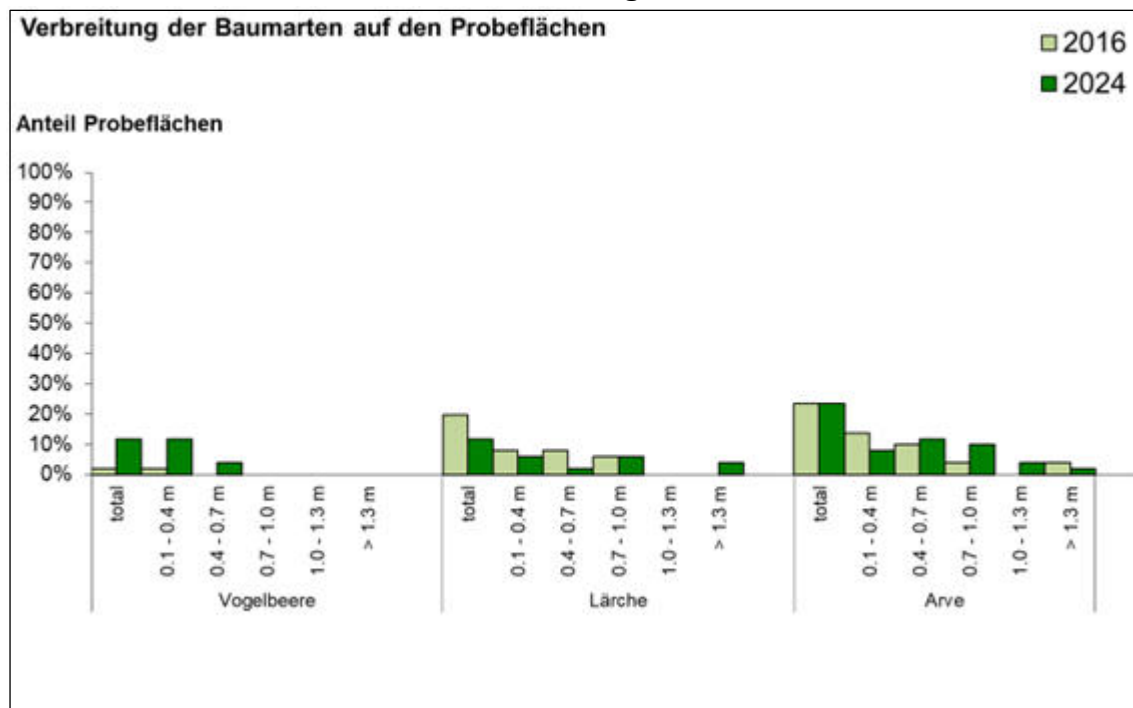


Abb. 8-2: Verbreitung auf den Probeflächen 2016 und 2024.

## 9 VS 114 Walden, Randa

### Voraussetzungen

Gemeinde:	Randa
Forstkreis:	Oberwallis
Mittelpunktkoordinaten:	627'300 / 105'400
Höhenlage:	1'550 bis 2'000 m
Exposition:	West
Standort:	Lärchenwald
Bestand:	Teilweise behandelter Gebirgspflenterwald mit Öffnungen
Wildtiere:	Steinwild, Rothirsch, Gams
Forstrevier:	Nikolaital
Feldarbeit:	François Parvex (Revierförster), Bruno Tscherrig (Wildhüter), Mario Werlen (Coach Feldaufnahmen)
Stichproben:	50 Probeflächen, Abstand 100 m, Radius 2 m
Erhebungen:	2016, 2020, 2024

### Pflanzendichte

Die Pflanzendichte beträgt 1'576 Pfl/ha. Auf 4% der Probeflächen sind mehr als 10'000 Pfl/ha anzutreffen, auf 84% weniger als 2'500 Pfl/ha. Auf 44% der Probeflächen ist keine Verjüngung vorhanden.

### Baumartenverteilung

Der Anteil der Anwuchsphase mit einer Grösse von weniger als 0,4 m an der gesamten Verjüngung beträgt 36%. Lärche dominiert, Fichte ist bedeutend, Arve beigemischt und Vogelbeere selten.

In der Aufwuchsphase ab 0,4 m Grösse sind 1'003 Pfl/ha vorhanden. Die Baumartenanteile sind ähnlich wie im Anwuchs, Vogelbeere fehlt.

Lärche kommt auf knapp der Hälfte der Probeflächen vor, Fichte auf rund einem Viertel, Arve auf einem Zehntel. Vogelbeere folgt mit einer von 50 Probeflächen (s. Abb. 9-2 auf der nächsten Seite).

### Verbissintensität

Die Verbissintensität beträgt für alle Baumarten 28% (+/-12%). Sie ist bei keiner Baumart unter dem Grenzwert, sondern bei allen in dessen Bereich (s. Abb. 9-1 auf der nächsten Seite).

### Entwicklung

Die Entwicklung 2020 bis 2024 zeigt eine abnehmende Verbreitung bei den meisten Baumarten (s. Abb. 9-2 auf der nächsten Seite). Der Verbiss hat tendenziell um minus 1% (+/-15%) abgenommen (s. Abb. 8-1 auf der nächsten Seite).

### Fazit

Die Verjüngung zeigt schöne Strukturen, welche von Lärche dominiert werden.. Der Verbiss ist bei Fichte, Lärche und Arve an der oberen Grenze. Der Verbiss sollte gesenkt werden.



### VS 114 Walden, Randa: Verbissintensität

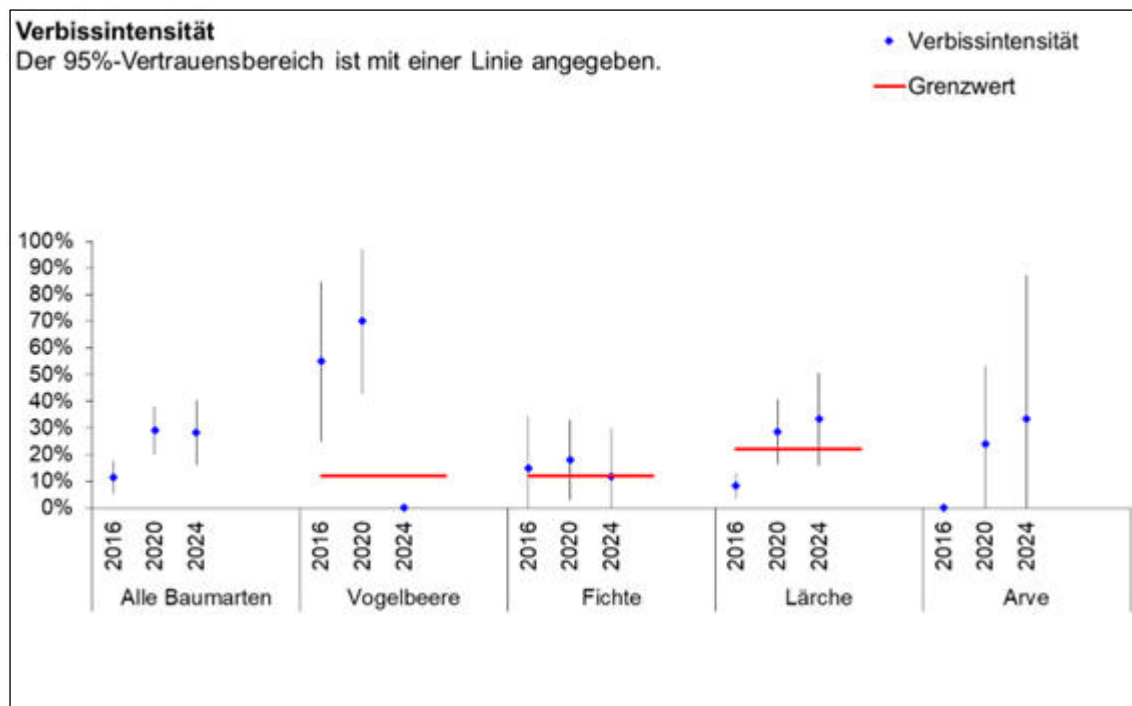


Abb. 9-1: Verbissintensität 2016 bis 2024. Der 95%-Vertrauensbereich ist mit einer vertikalen Linie dargestellt.

### VS 114 Walden, Randa: Verbreitung auf den Probeflächen

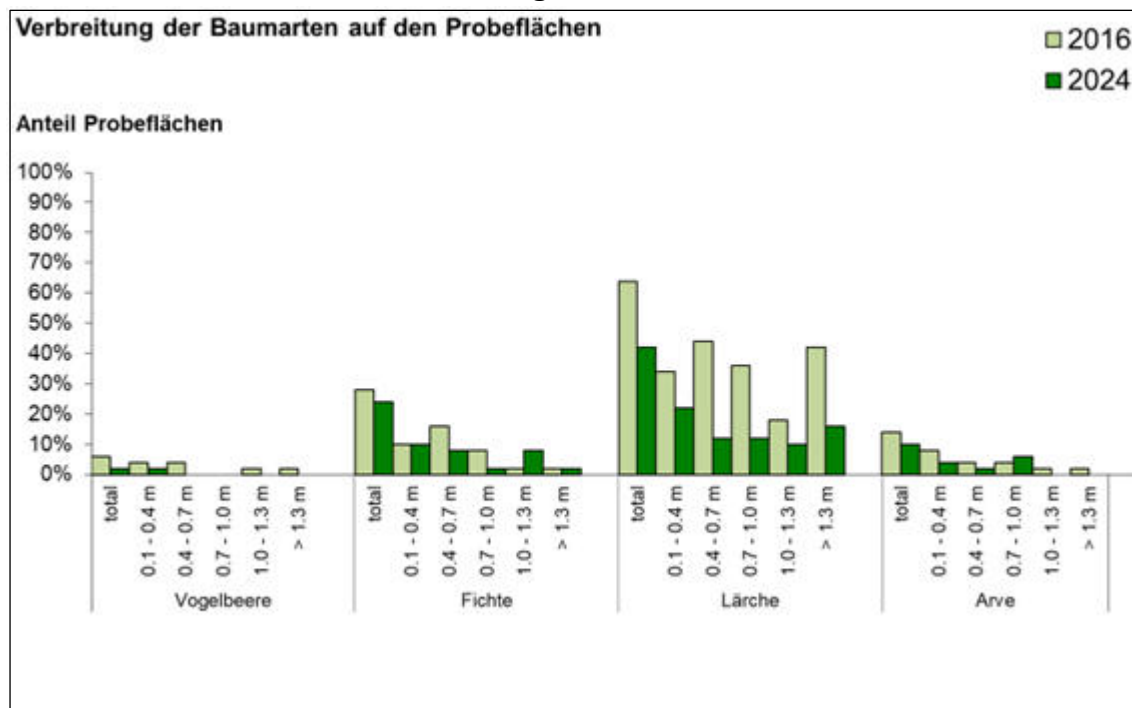


Abb. 9-2: Verbreitung auf den Probeflächen 2016 und 2024.

## 10 VS 115 Cholerliwald, Oberems

### Voraussetzungen

Gemeinde:	Oberems
Forstkreis:	Oberwallis
Mittelpunktkoordinaten:	618'500 / 125'300
Höhenlage:	1'330 bis 1'700 m
Exposition:	Nord
Standort:	Fichtenwald
Bestand:	Teilweise behandelter Gebirgsplenterwald mit Öffnungen
Wildtiere:	Rothirsch, Rehwild
Forstrevier:	Region Leuk
Feldarbeit:	Dominik Lüthi (Revierförster), Anton Marx (Wildhüter), Mario Werlen (Coach Feldaufnahmen)
Stichproben:	53 Probeflächen, Abstand 100 m, Radius 2 m
Erhebungen:	2016, 2020, 2024

### Pflanzendichte

Die Pflanzendichte beträgt 2'583 Pfl/ha. Auf 9% der Probeflächen sind mehr als 10'000 Pfl/ha anzutreffen, auf 70% weniger als 2'500 Pfl/ha. Auf 36% der Probeflächen ist keine Verjüngung vorhanden.

### Baumartenverteilung

Der Anteil der Anwuchsphase mit einer Grösse von weniger als 0,4 m an der gesamten Verjüngung beträgt 56%. Fichte dominiert zusammen mit Vogelbeere. Lärche und die übrigen Laubbäume sind dabei.

In der Aufwuchsphase ab 0,4 m Grösse sind 1'142 Pfl/ha vorhanden. Fichte bleibt stark, Lärche legt zu und Vogelbeere baut mit zunehmender Grösse ab. 345 Pfl/ha sind grösser als ein Meter.

Fichte und Vogelbeere kommen auf knapp einem Drittel der Probeflächen vor, die übrigen Laubbäume auf sechs und Lärche auf vier von 53 Probeflächen (s. Abb. 10-2 auf der nächsten Seite).

### Verbissintensität

Die Verbissintensität beträgt für alle Baumarten 19% (+/-12%). Sie ist bei Lärche unter dem Grenzwert. Bei Vogelbeere und Fichte ist sie in dessen Bereich (s. Abb. 10-1 auf der nächsten Seite).

### Entwicklung

Die Entwicklung 2020 bis 2024 zeigt eine abnehmende Verbreitung und Stammzahl bei allen Baumarten (s. Abb. 10-2 auf der nächsten Seite). Der Verbiss hat flächig um minus 19% (+/-15%) abgenommen, deutlich bei Vogelbeere und Lärche (s. Abb. 10-1 auf der nächsten Seite).

### Fazit

Die Verjüngung wird durch Fichte und Lärche geprägt sowie Vogelbeere. Der Verbiss hat flächig abgenommen. Er ist bei Vogelbeere und Fichte an der oberen Grenze. Der Verbiss muss deshalb weiter gesenkt werden.

### VS 115 Choleriwald, Oberems: Verbissintensität

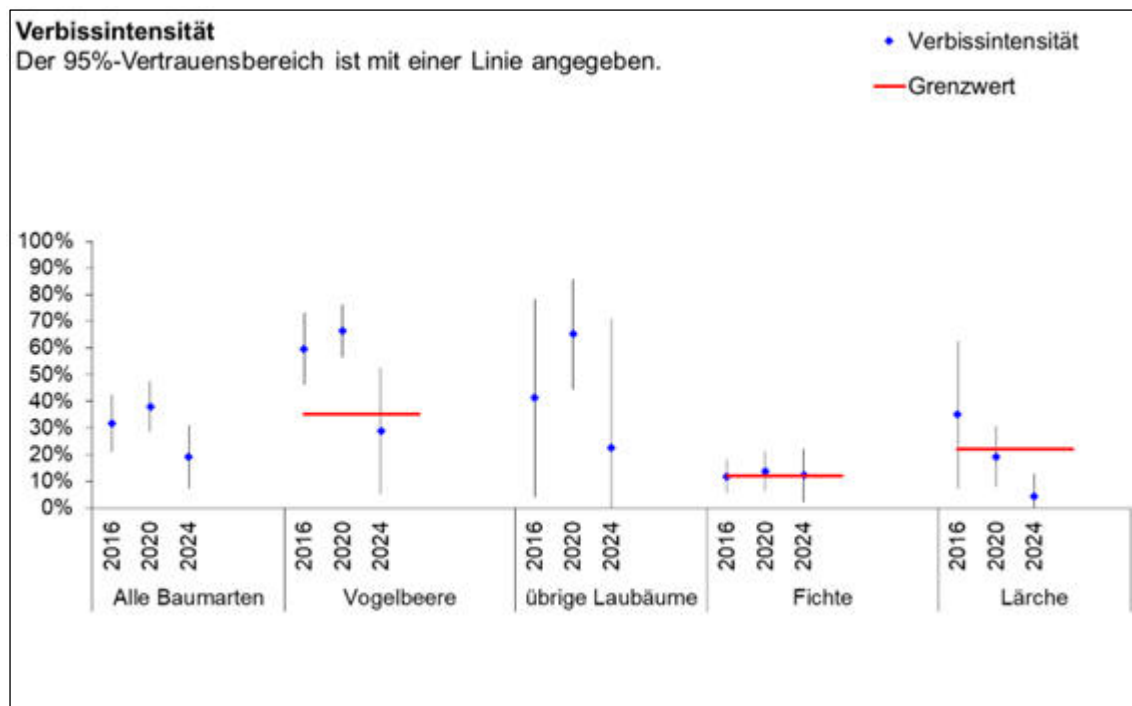


Abb. 10-1: Verbissintensität 2016 bis 2024. Der 95%-Vertrauensbereich ist mit einer vertikalen Linie dargestellt.

### VS 115 Choleriwald, Oberems: Verbreitung auf den Probeflächen

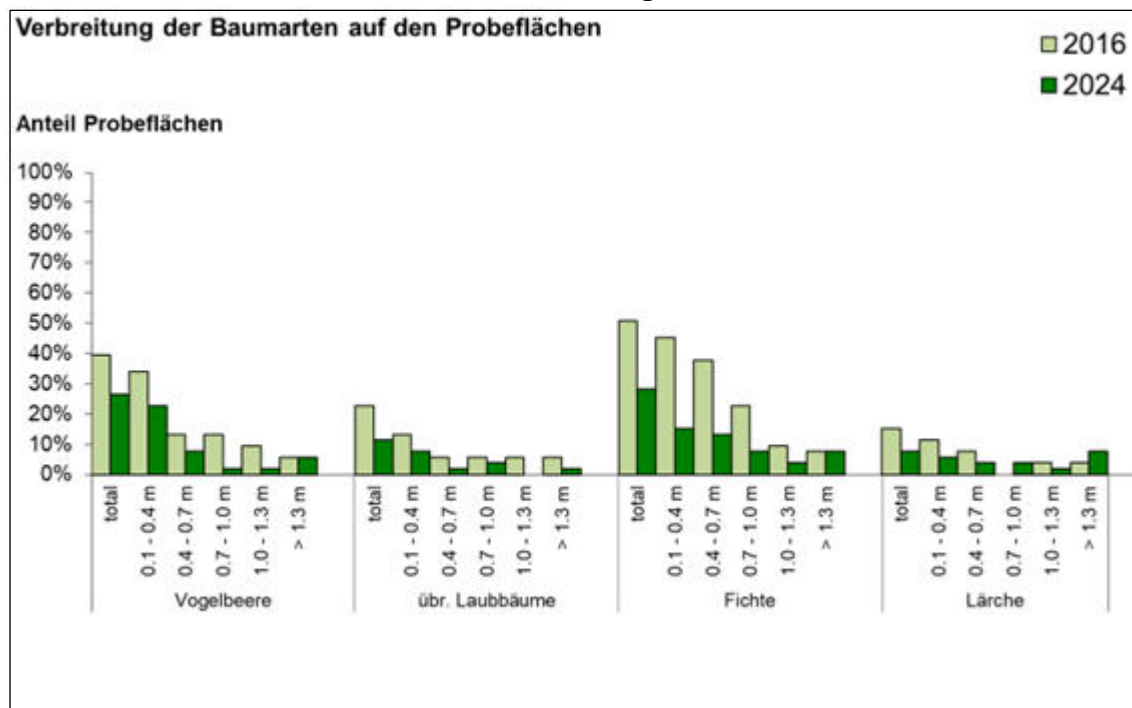


Abb. 10-2: Verbreitung auf den Probeflächen 2016 und 2024.

## Verjüngungskontrolle Statistik

DatumAufnahme: 2024

Kanton:

Wallis

Kreis: Oberwallis, alle Indikatorflächen

Baumart und Höhenklasse	Anzahl Stichproben	Pflanzen			Verbissintensität		
		Total (Stz)	Dichte (Stz/ha)	95%-V'int. (+/-)	Verbissen (Stz)	Intensität (%)	95%-V'int. (+/-)
Buche	0	0			0		
Ahorn	0	0			0		
V'be	45	168	373	150	62	37%	14%
Ü. Lbb.	23	188	418	337	105	56%	24%
Fichte	117	647	1'438	510	68	10%	3%
Tanne	0	0			0		
Lärche	54	306	681	569	76	25%	7%
Ü. Ndb.	21	42	94	53	12	29%	28%
<b>Gesamt</b>	<b>175</b>	<b>1'351</b>	<b>3'004</b>	<b>1'111</b>	<b>323</b>	<b>24%</b>	<b>6%</b>
Inkl. leere	358						
Buche 1	0	0			0		
Buche 2	0	0			0		
Buche 3	0	0			0		
Buche 4	0	0			0		
Buche 5	0	0			0		
Ahorn 1	0	0			0		
Ahorn 2	0	0			0		
Ahorn 3	0	0			0		
Ahorn 4	0	0			0		
Ahorn 5	0	0			0		
V'be 1	40	131	291	121	40	31%	14%
V'be 2	11	24	53	41	17	71%	22%
V'be 3	2	5	11	39	5	100%	0%
V'be 4	1	2	4	57	0	0%	0%
V'be 5	3	6	13	26	0	0%	0%
Ü. Lbb. 1	17	97	216	168	42	43%	29%
Ü. Lbb. 2	11	70	155	156	51	73%	20%
Ü. Lbb. 3	5	8	18	23	6	75%	45%
Ü. Lbb. 4	3	4	9	18	1	24%	73%
Ü. Lbb. 5	3	9	21	48	5	56%	30%
Fichte 1	68	408	906	468	44	11%	4%
Fichte 2	53	116	258	95	11	9%	8%
Fichte 3	31	48	107	45	9	19%	13%
Fichte 4	21	26	58	28	3	12%	13%
Fichte 5	29	49	109	47	1	2%	4%
Tanne 1	0	0			0		
Tanne 2	0	0			0		
Tanne 3	0	0			0		
Tanne 4	0	0			0		
Tanne 5	0	0			0		
Lärche 1	29	201	446	565	56	28%	7%
Lärche 2	16	25	56	34	9	36%	28%
Lärche 3	15	21	47	29	2	10%	13%
Lärche 4	11	19	43	30	5	26%	31%
Lärche 5	20	40	89	67	4	10%	8%
Ü. Ndb. 1	8	15	34	40	8	54%	57%
Ü. Ndb. 2	7	9	20	19	1	11%	22%
Ü. Ndb. 3	9	14	31	27	3	21%	33%
Ü. Ndb. 4	2	2	4	13	0	0%	0%
Ü. Ndb. 5	2	2	4	13	0	0%	0%
1 = 0.1-0.4	116	852	1'893	1'028	189	22%	5%
2 = 0.4-0.7	82	244	542	182	89	37%	14%
3 = 0.7-1.0	58	96	214	63	25	26%	12%
4 = 1.0-1.3	35	53	118	45	9	17%	13%
5 = >1.3	52	106	236	86	10	10%	8%



Verjüngungskontrolle Übersicht

DatumAufnahme: 2024

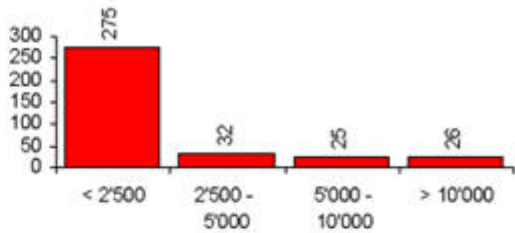
Kanton: Wallis

Kreis: Oberwallis, alle Indikatorflächen

Pflanzendichte  
(Anzahl Pflanzen pro ha)

Klassen (Stz/ha)	Anzahl Stichproben	Flächenanteil (%)
< 2'500	275	76.8%
2'500 - 5'000	32	8.9%
5'000 - 10'000	25	7.0%
> 10'000	26	7.3%

Grafik Pflanzendichte  
(Anzahl Proben)



Baumartenanteile

(Anzahl Pflanzen pro ha und Anteile pro Grössenklasse in %)

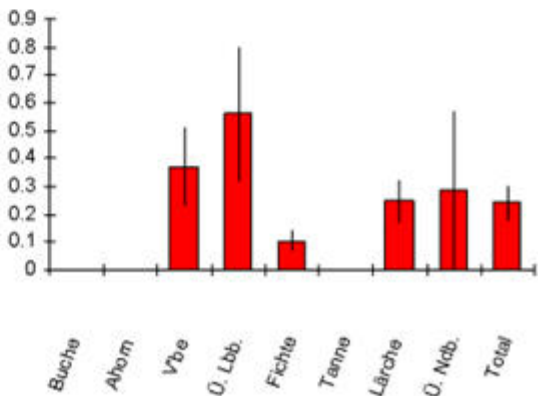
Baumart	Total		0.1-0.4		0.4-0.7		0.7-1.0		1.0-1.3		>1.3	
Buche	0	0%	0	0%	0	0%	0	0%	0	0%	0	0%
Ahorn	0	0%	0	0%	0	0%	0	0%	0	0%	0	0%
Vbe	373	12%	291	15%	53	10%	11	5%	4	3%	13	6%
Ü. Lbb.	418	14%	216	11%	155	29%	18	8%	9	8%	21	9%
Fichte	1'438	48%	906	48%	258	48%	107	50%	58	49%	109	46%
Tanne	0	0%	0	0%	0	0%	0	0%	0	0%	0	0%
Lärche	681	23%	446	24%	56	10%	47	22%	43	36%	89	38%
Ü. Ndb.	94	3%	34	2%	20	4%	31	14%	4	3%	4	2%
Total	3'004	100%	1'893	100%	542	100%	214	100%	118	100%	236	100%

Verbissintensität

(Anteilschätzung in %)

Baumart	Total	0.1-0.4	0.4-0.7	0.7-1.0	1.0-1.3	>1.3
Buche						
Ahorn						
Vbe	37%	31%	71%	100%	0%	0%
Ü. Lbb.	56%	43%	73%	75%	24%	56%
Fichte	10%	11%	9%	19%	12%	2%
Tanne						
Lärche	25%	28%	36%	10%	26%	10%
Ü. Ndb.	29%	54%	11%	21%	0%	0%
Total	24%	22%	37%	26%	17%	10%

Grafik Verbissintensität



## Verjüngungskontrolle Statistik - Entwicklung

Datum Aufnahme: 2024  
Kanton: Wallis

Vergleichsjahr: 2020  
Kreis: Oberwallis, alle Indikatorflächen

Baumart und Höhenklasse	Jahr 2024			Jahr 2020			Entwicklung zwischen den beiden Jahren			
	Anzahl Stichpr.	Dichte (Stz/ha)	Verbiss (%)	Anzahl Stichpr.	Dichte (Stz/ha)	Verbiss (%)	Pflanzendichte (Stz/ha)		Verbissintensität (%)	
							Entwicklung	95%-V'int. (+/-)	Entwicklung	95%-V'int. (+/-)
Buche	0			0						
Ahorn	0			2						
V'be	45	373	37%	89	759	60%	-386	258	-23%	15%
Ü. Lbb.	23	418	56%	68	1'071	65%	-653	1'001	-9%	24%
Fichte	117	1'438	10%	166	2'087	17%	-649	705	-7%	6%
Tanne	0			6						
Lärche	54	681	25%	95	782	26%	-101	604	-1%	10%
Ü. Ndb.	21	94	29%	44	296	18%	-202	130	11%	29%
<b>Gesamt</b>	<b>175</b>	<b>3'004</b>	<b>24%</b>	<b>263</b>	<b>5'075</b>	<b>35%</b>	<b>-2'071</b>	<b>1'574</b>	<b>-11%</b>	<b>9%</b>
Inkl. leere	358			358						
Buche 1	0			0						
Buche 2	0			0						
Buche 3	0			0						
Buche 4	0			0						
Buche 5	0			0						
Ahorn 1	0			2						
Ahorn 2	0			0						
Ahorn 3	0			0						
Ahorn 4	0			0						
Ahorn 5	0			0						
V'be 1	40	291	31%	82	619	58%	-328	206	-27%	15%
V'be 2	11	53	71%	24	120	69%	-67	75	2%	25%
V'be 3	2	11	100%	4	11	60%	+	30	40%	47%
V'be 4	1	4	0%	2	4	100%	+	23	-100%	0%
V'be 5	3	13	0%	2	4	0%	+9	38	0%	0%
Ü. Lbb. 1	17	216	43%	49	778	63%	-562	757	-20%	29%
Ü. Lbb. 2	11	155	73%	23	188	79%	-33	222	-6%	20%
Ü. Lbb. 3	5	18	75%	7	41	89%	-23	50	-14%	44%
Ü. Lbb. 4	3	9	24%	9	39	40%	-30	42	-15%	66%
Ü. Lbb. 5	3	21	56%	7	24	9%	-3	43	47%	31%
Fichte 1	68	906	11%	110	1'191	20%	-285	606	-9%	9%
Fichte 2	53	258	9%	77	386	22%	-128	148	-13%	10%
Fichte 3	31	107	19%	50	188	18%	-81	82	1%	16%
Fichte 4	21	58	12%	33	111	6%	-53	54	6%	16%
Fichte 5	29	109	2%	50	211	1%	-102	84	1%	5%
Tanne 1	0			4						
Tanne 2	0			2						
Tanne 3	0			3						
Tanne 4	0			1						
Tanne 5	0			1						
Lärche 1	29	446	28%	41	331	30%	+115	579	-2%	14%
Lärche 2	16	56	36%	45	160	36%	-104	63	0%	29%
Lärche 3	15	47	10%	31	102	37%	-55	49	-27%	20%
Lärche 4	11	43	26%	21	67	7%	-24	43	19%	31%
Lärche 5	20	89	10%	40	121	2%	-32	77	8%	9%
Ü. Ndb. 1	8	34	54%	31	151	12%	-117	75	42%	51%
Ü. Ndb. 2	7	20	11%	19	62	32%	-42	36	-21%	26%
Ü. Ndb. 3	9	31	21%	11	38	35%	-7	38	-14%	44%
Ü. Ndb. 4	2	4	0%	6	18	0%	-14	20	0%	0%
Ü. Ndb. 5	2	4	0%	5	27	8%	-23	33	-8%	22%
1 = 0.1-0.4	116	1'893	22%	208	3'123	39%	-1'230	1'341	-16%	9%
2 = 0.4-0.7	82	542	37%	144	925	43%	-383	282	-6%	16%
3 = 0.7-1.0	58	214	26%	84	390	35%	-176	124	-8%	16%
4 = 1.0-1.3	35	118	17%	58	242	13%	-124	88	4%	15%
5 = >1.3	52	236	10%	97	395	2%	-159	123	7%	8%

## Verjüngungskontrolle Übersicht

Datum Aufnahme: 2024  
Kanton: Wallis

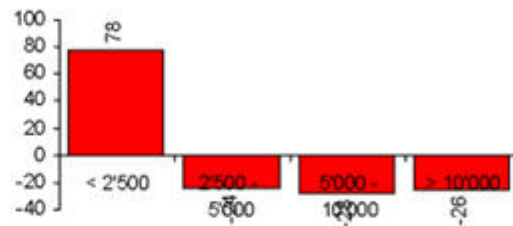
Vergleichsjahr: 2020  
Kreis: Oberwallis, alle Indikatorflächen

### Differenz zwischen 2024 und 2020

#### Pflanzendichte (Anzahl Pflanzen pro ha)

Klassen (Stz/ha)	Anzahl Stichproben	Flächenanteil (%)
< 2'500	78	21.8%
2'500 - 5'000	-24	-6.7%
5'000 - 10'000	-28	-7.8%
> 10'000	-26	-7.3%

#### Grafik Pflanzendichte (Anzahl Proben)



#### Baumartenanteile

(Anzahl Pflanzen pro ha und Anteile pro Grössenklasse in %)

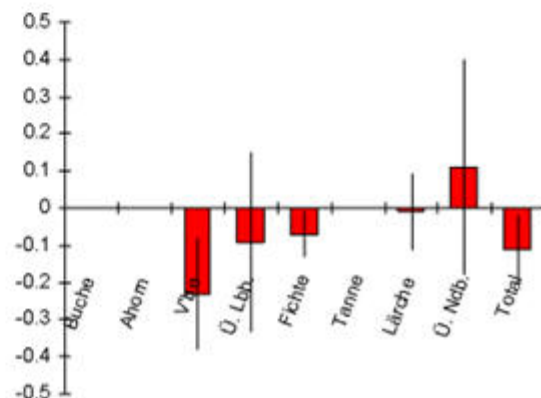
Baumart	Total		0.1-0.4		0.4-0.7		0.7-1.0		1.0-1.3		>1.3	
Buche	0	0%	0	0%	0	0%	0	0%	0	0%	0	0%
Ahorn	-4	0%	-4	0%	0	0%	0	0%	0	0%	0	0%
Vbe	-386	19%	-328	27%	-67	17%	0	0%	0	0%	9	-6%
Ü. Lbb.	-653	32%	-562	46%	-33	9%	-23	13%	-30	24%	-3	2%
Fichte	-649	31%	-285	23%	-128	33%	-81	46%	-53	43%	-102	64%
Tanne	-76	4%	-49	4%	-9	2%	-9	5%	-2	2%	-7	4%
Lärche	-101	5%	115	-9%	-104	27%	-55	31%	-24	19%	-32	20%
Ü. Ndb.	-202	10%	-117	10%	-42	11%	-7	4%	-14	11%	-23	14%
Total	-2'071	100%	-1'230	100%	-383	100%	-176	100%	-124	100%	-159	100%

#### Verbissintensität

(Anteilschätzung in %)

Baumart	Total	0.1-0.4	0.4-0.7	0.7-1.0	1.0-1.3	>1.3
Buche						
Ahorn						
Vbe	-23%	-27%	2%	40%	-100%	0%
Ü. Lbb.	-9%	-20%	-6%	-14%	-15%	47%
Fichte	-7%	-9%	-13%	1%	6%	1%
Tanne						
Lärche	-1%	-2%	0%	-27%	19%	8%
Ü. Ndb.	11%	42%	-21%	-14%	0%	-8%
Total	-11%	-16%	-6%	-8%	4%	7%

#### Grafik Verbissintensität





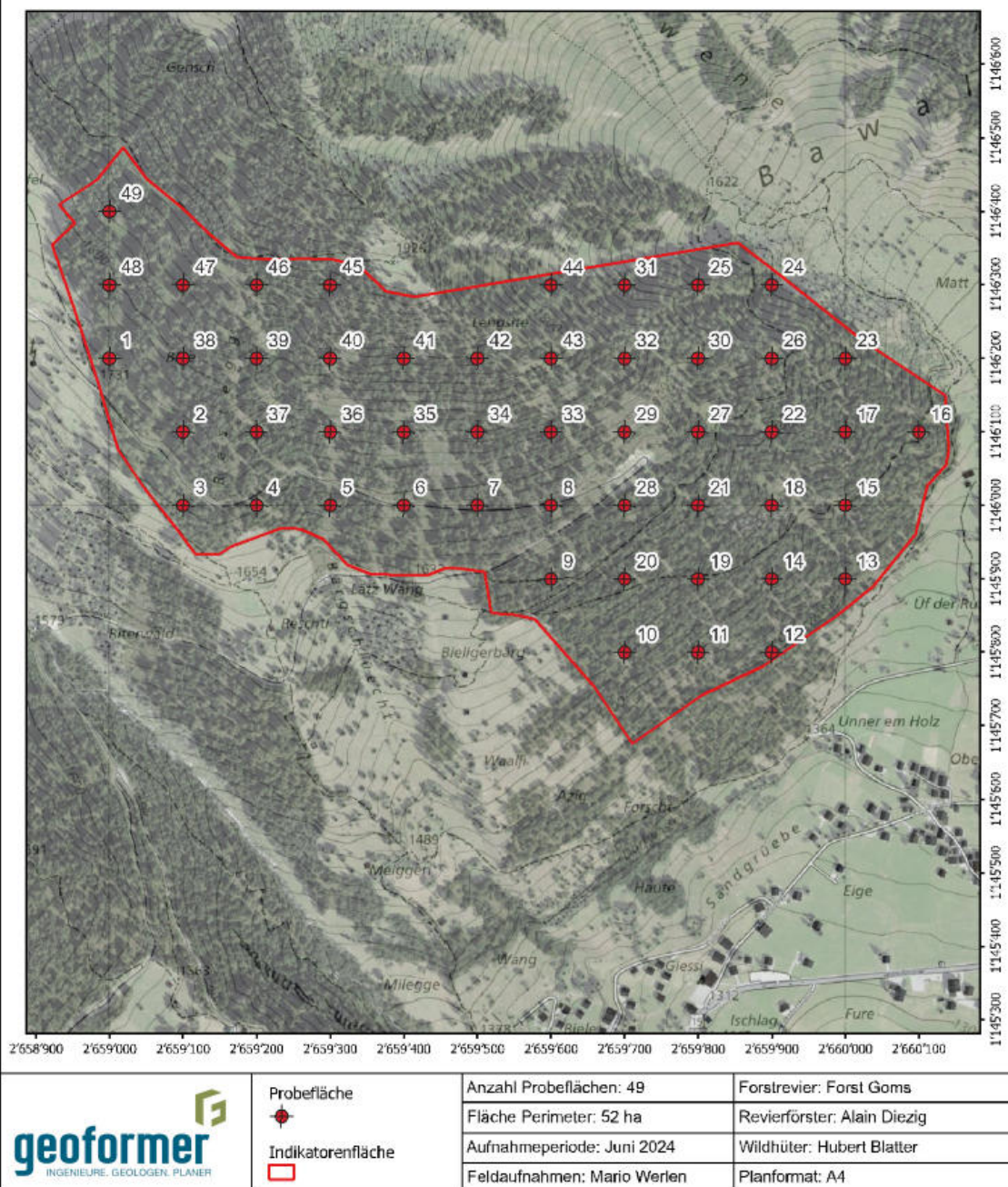
KANTON WALLIS  
Dienststelle für Wald, Natur und Landschaft

OBERWALLIS  
Gemeinde Goms

## WALD-WILD-KONZEPT Verjüngungskontrolle 2024

1:7'000

Indikatorenfläche: VS 109 - Ritziger Bawald



## Verjüngungskontrolle Statistik

DatumAufnahme: 2024  
 Kreis: Oberwallis  
 Indikatorfläche: VS109 Ritziger Bawald

Kanton: Wallis  
 Gemeinde: Grafschaft

Baumart und Höhenklasse	Anzahl Stichproben	Pflanzen			Verbissintensität		
		Total (Stz)	Dichte (Stz/ha)	95%-V'int. (+/-)	Verbissen (Stz)	Intensität (%)	95%-V'int. (+/-)
Buche	0	0			0		
Ahorn	0	0			0		
V'be	9	29	462	371	6	21%	21%
Ü. Lbb.	2	33	521	2'172	11	32%	6%
Fichte	25	87	1'390	574	11	13%	8%
Tanne	0	0			0		
Lärche	3	27	436	1'285	2	8%	2%
Ü. Ndb.	0	0			0		
<b>Gesamt</b>	<b>30</b>	<b>176</b>	<b>2'809</b>	<b>2'097</b>	<b>30</b>	<b>17%</b>	<b>6%</b>
Inkl. leere	50						
Buche 1	0	0			0		
Buche 2	0	0			0		
Buche 3	0	0			0		
Buche 4	0	0			0		
Buche 5	0	0			0		
Ahorn 1	0	0			0		
Ahorn 2	0	0			0		
Ahorn 3	0	0			0		
Ahorn 4	0	0			0		
Ahorn 5	0	0			0		
V'be 1	8	22	350	324	3	14%	18%
V'be 2	3	6	95	213	2	33%	44%
V'be 3	1	1	16	202	1	100%	0%
V'be 4	0	0			0		
V'be 5	0	0			0		
Ü. Lbb. 1	2	22	353	1'449	4	19%	5%
Ü. Lbb. 2	1	11	168	2'141	6	60%	0%
Ü. Lbb. 3	0	0			0		
Ü. Lbb. 4	0	0			0		
Ü. Lbb. 5	0	0			0		
Fichte 1	16	46	738	428	5	11%	8%
Fichte 2	12	21	334	211	2	10%	13%
Fichte 3	7	10	159	143	4	40%	41%
Fichte 4	4	5	80	114	0	0%	0%
Fichte 5	4	5	80	114	0	0%	0%
Tanne 1	0	0			0		
Tanne 2	0	0			0		
Tanne 3	0	0			0		
Tanne 4	0	0			0		
Tanne 5	0	0			0		
Lärche 1	1	25	404	5'137	2	8%	0%
Lärche 2	1	1	16	202	0	0%	0%
Lärche 3	1	1	16	202	0	0%	0%
Lärche 4	0	0			0		
Lärche 5	0	0			0		
Ü. Ndb. 1	0	0			0		
Ü. Ndb. 2	0	0			0		
Ü. Ndb. 3	0	0			0		
Ü. Ndb. 4	0	0			0		
Ü. Ndb. 5	0	0			0		
1 = 0.1-0.4	22	116	1'845	1'765	14	12%	4%
2 = 0.4-0.7	14	39	614	448	10	27%	22%
3 = 0.7-1.0	9	12	191	141	5	42%	35%
4 = 1.0-1.3	4	5	80	114	0	0%	0%
5 = >1.3	4	5	80	114	0	0%	0%

## Verjüngungskontrolle Übersicht

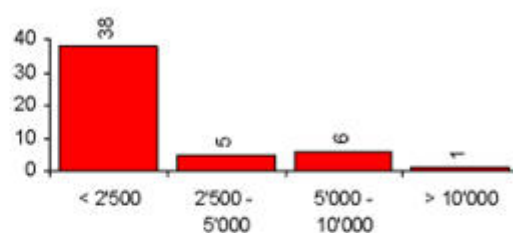
Datum/Aufnahme: 2024  
Kreis: Oberwallis  
Indikatorfläche: VS109 Ritziger Bawald

Kanton: Wallis  
Gemeinde: Grafschaft

### Pflanzendichte (Anzahl Pflanzen pro ha)

Klassen (Stz/ha)	Anzahl Stichproben	Flächenanteil (%)
< 2'500	38	76.0%
2'500 - 5'000	5	10.0%
5'000 - 10'000	6	12.0%
> 10'000	1	2.0%

### Grafik Pflanzendichte (Anzahl Proben)



### Baumartenanteile

(Anzahl Pflanzen pro ha und Anteile pro Grösseklasse in %)

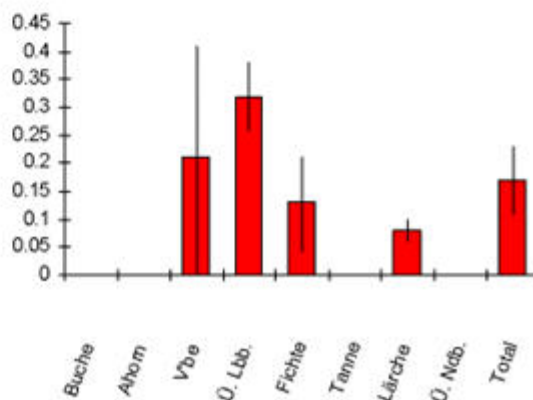
Baumart	Total		0.1-0.4		0.4-0.7		0.7-1.0		1.0-1.3		>1.3	
Buche	0	0%	0	0%	0	0%	0	0%	0	0%	0	0%
Ahorn	0	0%	0	0%	0	0%	0	0%	0	0%	0	0%
Vbe	462	16%	350	19%	95	15%	16	8%	0	0%	0	0%
Ü. Lbb.	521	19%	353	19%	168	27%	0	0%	0	0%	0	0%
Fichte	1'390	49%	738	40%	334	54%	159	83%	80	100%	80	100%
Tanne	0	0%	0	0%	0	0%	0	0%	0	0%	0	0%
Lärche	436	16%	404	22%	16	3%	16	8%	0	0%	0	0%
Ü. Ndb.	0	0%	0	0%	0	0%	0	0%	0	0%	0	0%
Total	2'809	100%	1'845	100%	614	100%	191	100%	80	100%	80	100%

### Verbissintensität

(Anteilschätzung in %)

Baumart	Total	0.1-0.4	0.4-0.7	0.7-1.0	1.0-1.3	>1.3
Buche						
Ahorn						
Vbe	21%	14%	33%	100%		
Ü. Lbb.	32%	19%	60%			
Fichte	13%	11%	10%	40%	0%	0%
Tanne						
Lärche	8%	8%	0%	0%		
Ü. Ndb.						
Total	17%	12%	27%	42%	0%	0%

### Grafik Verbissintensität





## Verjüngungskontrolle Statistik - Entwicklung

Datum Aufnahme:

2024

Vergleichsjahr:

2020

Kanton:

Wallis

Kreis:

Oberwallis

Gemeinde:

Grafschaft

Indikatorfläche:

VS109 Ritziger Bawald

Baumart und Höhenklasse	Jahr 2024			Jahr 2020			Entwicklung zwischen den beiden Jahren			
	Anzahl Stichpr.	Dichte (Stz/ha)	Verbiss (%)	Anzahl Stichpr.	Dichte (Stz/ha)	Verbiss (%)	Pflanzendichte (Stz/ha)		Verbissintensität (%)	
							Entwicklung	95%-V'int. (+/-)	Entwicklung	95%-V'int. (+/-)
Buche	0			0						
Ahorn	0			0						
Vbe	9	462	21%	10	334	71%	+128	445	-51%	37%
Ü. Lbb.	2	521	32%	6	493	65%	+28	1'534	-32%	16%
Fichte	25	1'390	13%	32	3'008	6%	-1'618	1'295	7%	9%
Tanne	0			0						
Lärche	3	436	8%	3	95	33%	+341	1'299	-26%	25%
Ü. Ndb.	0			0						
Gesamt	30	2'809	17%	35	3'931	19%	-1'122	2'504	-3%	12%
Inkl. leere	50			50						
Buche 1	0			0						
Buche 2	0			0						
Buche 3	0			0						
Buche 4	0			0						
Buche 5	0			0						
Ahorn 1	0			0						
Ahorn 2	0			0						
Ahorn 3	0			0						
Ahorn 4	0			0						
Ahorn 5	0			0						
Vbe 1	8	350	14%	9	191	92%	+159	347	-78%	26%
Vbe 2	3	95	33%	4	143	44%	-48	285	-11%	49%
Vbe 3	1			0						
Vbe 4	0			0						
Vbe 5	0			0						
Ü. Lbb. 1	2	353	19%	5	318	65%	+35	1'045	-46%	23%
Ü. Lbb. 2	1	168	60%	2	159	70%	+9	952	-10%	18%
Ü. Lbb. 3	0			0						
Ü. Lbb. 4	0			1						
Ü. Lbb. 5	0			0						
Fichte 1	16	738	11%	23	1'735	6%	-997	953	5%	9%
Fichte 2	12	334	10%	15	525	15%	-191	398	-6%	20%
Fichte 3	7	159	40%	10	191	0%	-32	187	40%	39%
Fichte 4	4	80	0%	7	175	0%	-95	205	0%	0%
Fichte 5	4	80	0%	10	382	0%	-302	323	0%	0%
Tanne 1	0			0						
Tanne 2	0			0						
Tanne 3	0			0						
Tanne 4	0			0						
Tanne 5	0			0						
Lärche 1	1			0						
Lärche 2	1	16	0%	2	48	33%	-32	166	-33%	68%
Lärche 3	1	16	0%	1	16	100%	+	286	-100%	0%
Lärche 4	0			0						
Lärche 5	0			1						
Ü. Ndb. 1	0			0						
Ü. Ndb. 2	0			0						
Ü. Ndb. 3	0			0						
Ü. Ndb. 4	0			0						
Ü. Ndb. 5	0			0						
1 = 0.1-0.4	22	1'845	12%	28	2'244	21%	-399	2'003	-9%	11%
2 = 0.4-0.7	14	614	27%	20	875	31%	-261	654	-4%	27%
3 = 0.7-1.0	9	191	42%	11	207	8%	-16	190	34%	38%
4 = 1.0-1.3	4	80	0%	7	191	0%	-111	214	0%	0%
5 = >1.3	4	80	0%	11	414	0%	-334	322	0%	0%

## Verjüngungskontrolle Übersicht

Datum Aufnahme: 2024  
Kanton: Wallis  
Gemeinde: Grafschaft

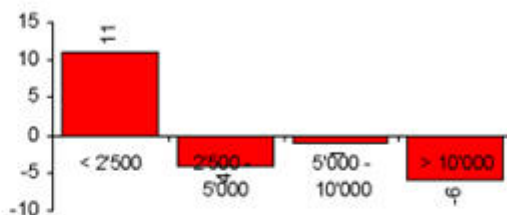
Vergleichsjahr: 2020  
Kreis: Oberwallis  
Indikatorfläche: VS109 Ritziger Bawald

### Differenz zwischen 2024 und 2020

#### Pflanzendichte (Anzahl Pflanzen pro ha)

Klassen (Stz/ha)	Anzahl Stichproben	Flächenanteil (%)
< 2'500	11	22.0%
2'500 - 5'000	-4	-8.0%
5'000 - 10'000	-1	-2.0%
> 10'000	-6	-12.0%

#### Grafik Pflanzendichte (Anzahl Proben)



#### Baumartenanteile

(Anzahl Pflanzen pro ha und Anteile pro Grösseklasse in %)

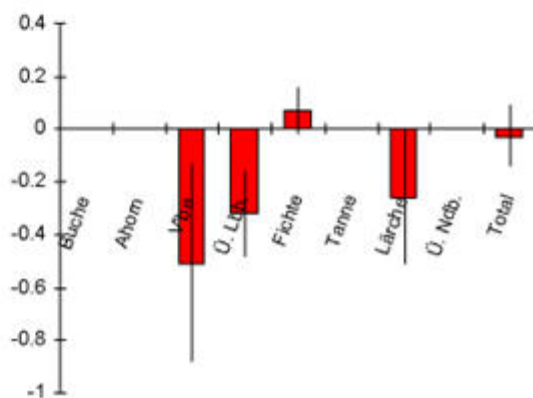
Baumart	Total		0.1-0.4		0.4-0.7		0.7-1.0		1.0-1.3		>1.3	
Buche	0	0%	0	0%	0	0%	0	0%	0	0%	0	0%
Ahorn	0	0%	0	0%	0	0%	0	0%	0	0%	0	0%
V'be	128	-11%	159	-40%	-48	18%	16	-100%	0	0%	0	0%
Ü. Lbb.	28	-2%	35	-9%	9	-3%	0	0%	-16	14%	0	0%
Fichte	-1'618	144%	-997	250%	-191	73%	-32	200%	-95	86%	-302	90%
Tanne	0	0%	0	0%	0	0%	0	0%	0	0%	0	0%
Lärche	341	-30%	404	-101%	-32	12%	0	0%	0	0%	-32	10%
Ü. Ndb.	0	0%	0	0%	0	0%	0	0%	0	0%	0	0%
Total	-1'122	100%	-399	100%	-261	100%	-16	100%	-111	100%	-334	100%

#### Verbissintensität

(Anteilschätzung in %)

Baumart	Total	0.1-0.4	0.4-0.7	0.7-1.0	1.0-1.3	>1.3
Buche						
Ahorn						
V'be	-51%	-78%	-11%	100%		
Ü. Lbb.	-32%	-46%	-10%			
Fichte	7%	5%	-6%	40%	0%	0%
Tanne						
Lärche	-26%	8%	-33%	-100%		
Ü. Ndb.						
Total	-3%	-9%	-4%	34%	0%	0%

#### Grafik Verbissintensität



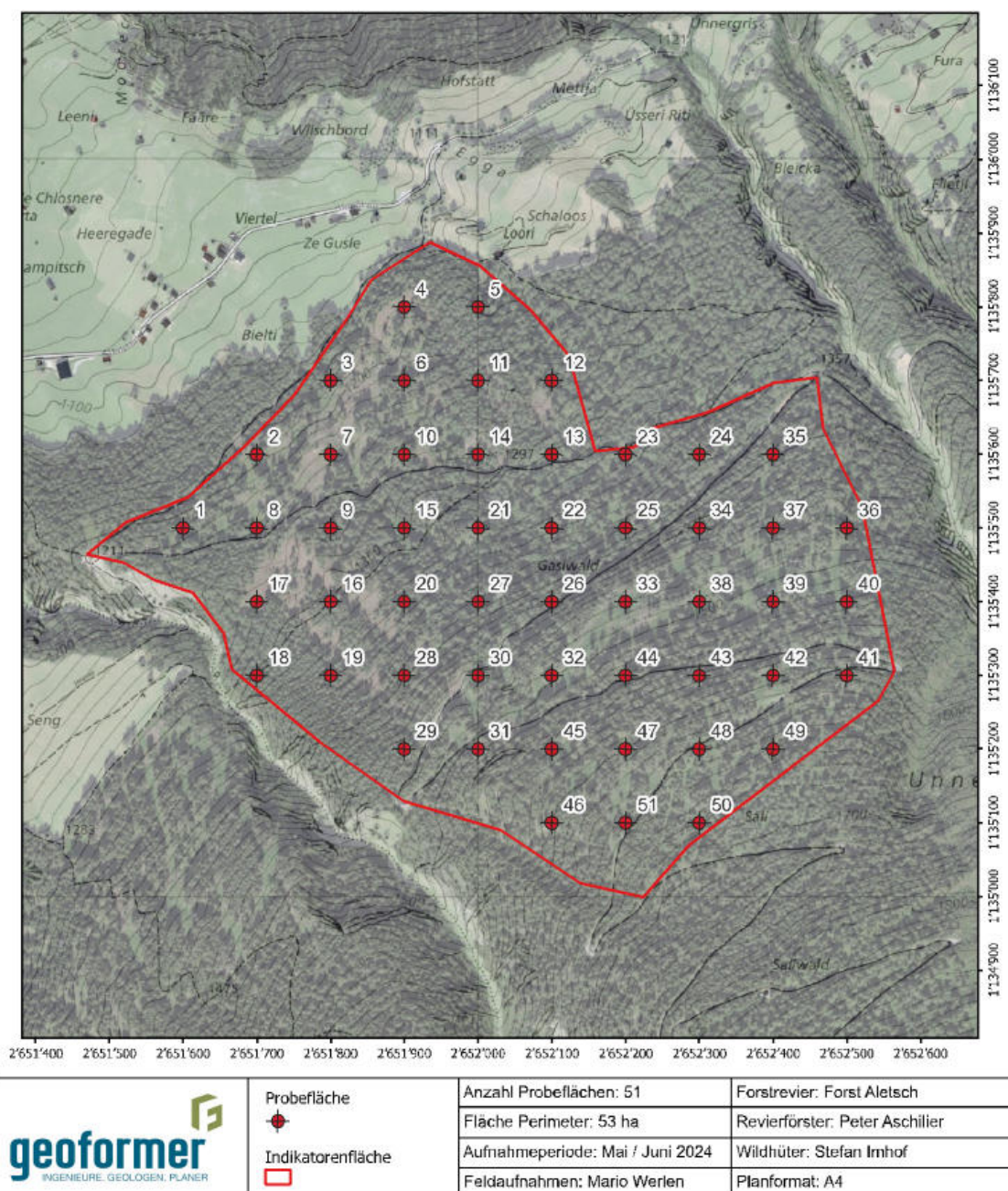
KANTON WALLIS  
Dienststelle für Wald, Natur und Landschaft

OBERWALLIS  
Gemeinde Grengiols

## WALD-WILD-KONZEPT Verjüngungskontrolle 2024

1:7'000

Indikatorenfläche: VS 110 - Gasiwald





## Verjüngungskontrolle Statistik

DatumAufnahme:

2024

Kanton:

Wallis

Kreis:

Oberwallis

Gemeinde:

Grenglios

Indikatorfläche:

VS110 Gasiwald

Baumart und Höhenklasse	Anzahl Stichproben	Pflanzen			Verbissintensität		
		Total (Stz)	Dichte (Stz/ha)	95%-V'Int. (+/-)	Verbissen (Stz)	Intensität (%)	95%-V'Int. (+/-)
Buche	0	0			0		
Ahorn	0	0			0		
V'be	13	36	562	404	16	44%	25%
Ü. Lbb.	10	106	1'661	2'146	82	77%	15%
Fichte	28	246	3'835	2'004	22	9%	7%
Tanne	0	0			0		
Lärche	7	19	302	355	4	21%	27%
Ü. Ndb.	0	0			0		
<b>Gesamt</b>	<b>33</b>	<b>408</b>	<b>6'361</b>	<b>3'177</b>	<b>124</b>	<b>30%</b>	<b>18%</b>
Inkl. leere	51						
Buche 1	0	0			0		
Buche 2	0	0			0		
Buche 3	0	0			0		
Buche 4	0	0			0		
Buche 5	0	0			0		
Ahorn 1	0	0			0		
Ahorn 2	0	0			0		
Ahorn 3	0	0			0		
Ahorn 4	0	0			0		
Ahorn 5	0	0			0		
V'be 1	11	32	499	404	13	41%	27%
V'be 2	2	4	62	211	3	75%	38%
V'be 3	0	0			0		
V'be 4	0	0			0		
V'be 5	0	0			0		
Ü. Lbb. 1	6	40	621	941	26	66%	41%
Ü. Lbb. 2	8	51	796	1'042	45	88%	8%
Ü. Lbb. 3	3	6	96	186	5	84%	54%
Ü. Lbb. 4	2	3	49	157	1	32%	100%
Ü. Lbb. 5	1	6	100	1'266	4	67%	0%
Fichte 1	20	175	2'726	1'690	15	9%	6%
Fichte 2	15	46	720	546	4	9%	18%
Fichte 3	8	14	218	200	2	14%	19%
Fichte 4	2	2	31	94	0	0%	0%
Fichte 5	4	9	140	238	1	11%	34%
Tanne 1	0	0			0		
Tanne 2	0	0			0		
Tanne 3	0	0			0		
Tanne 4	0	0			0		
Tanne 5	0	0			0		
Lärche 1	3	3	47	84	0	0%	0%
Lärche 2	2	5	82	292	1	19%	95%
Lärche 3	1	2	31	397	1	50%	0%
Lärche 4	3	5	80	150	1	20%	48%
Lärche 5	2	4	62	211	1	25%	38%
Ü. Ndb. 1	0	0			0		
Ü. Ndb. 2	0	0			0		
Ü. Ndb. 3	0	0			0		
Ü. Ndb. 4	0	0			0		
Ü. Ndb. 5	0	0			0		
1 = 0.1-0.4	26	249	3'893	2'052	55	22%	15%
2 = 0.4-0.7	20	106	1'661	1'095	53	50%	26%
3 = 0.7-1.0	11	22	345	247	8	37%	30%
4 = 1.0-1.3	6	10	160	189	2	20%	33%
5 = >1.3	7	19	302	322	6	32%	36%

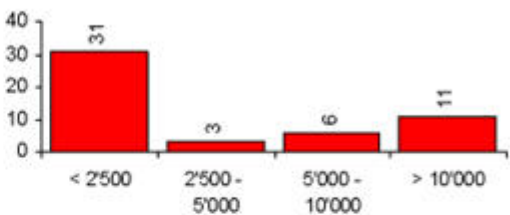
Verjüngungskontrolle Übersicht

DatumAufnahme:	2024	Kanton:	Wallis
Kreis:	Oberwallis	Gemeinde:	Grenski
Indikatorfläche:	VS110 Gasiwald		

Pflanzendichte  
(Anzahl Pflanzen pro ha)

Klassen (Stz/ha)	Anzahl Stichproben	Flächenanteil (%)
< 2'500	31	60.8%
2'500 - 5'000	3	5.9%
5'000 - 10'000	6	11.8%
> 10'000	11	21.6%

Grafik Pflanzendichte  
(Anzahl Proben)



Baumartenanteile

(Anzahl Pflanzen pro ha und Anteile pro Grössenklasse in %)

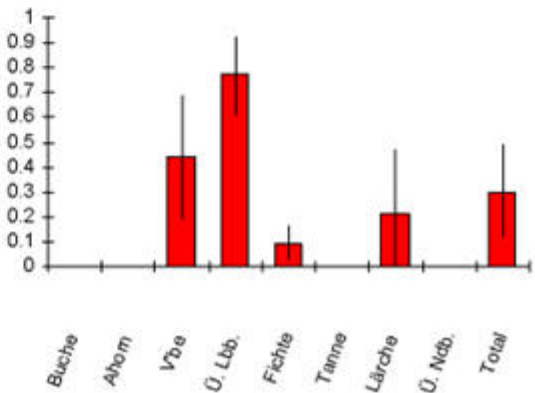
Baumart	Total	0.1-0.4	0.4-0.7	0.7-1.0	1.0-1.3	>1.3
Buche	0	0%	0	0%	0	0%
Ahorn	0	0%	0	0%	0	0%
Vbe	562	9%	499	13%	62	4%
Ü. Lbb.	1'661	26%	621	16%	796	48%
Fichte	3'835	60%	2'726	70%	720	43%
Tanne	0	0%	0	0%	0	0%
Lärche	302	5%	47	1%	82	5%
Ü. Ndb.	0	0%	0	0%	0	0%
Total	6'361	100%	3'893	100%	1'661	100%

Verbissintensität

(Anteilschätzung in %)

Baumart	Total	0.1-0.4	0.4-0.7	0.7-1.0	1.0-1.3	>1.3
Buche						
Ahorn						
Vbe	44%	41%	75%			
Ü. Lbb.	77%	66%	88%	84%	32%	67%
Fichte	9%	9%	9%	14%	0%	11%
Tanne						
Lärche	21%	0%	19%	50%	20%	25%
Ü. Ndb.						
Total	30%	22%	50%	37%	20%	32%

Grafik Verbissintensität



## Verjüngungskontrolle Statistik - Entwicklung

Datum Aufnahme: 2024 Vergleichsjahr: 2020  
 Kanton: Wallis Kreis: Oberwallis  
 Gemeinde: Grenchols Indikatorfläche: VS110 Gasiwald

Baumart und Höhenklasse	Jahr 2024			Jahr 2020			Entwicklung zwischen den beiden Jahren			
	Anzahl Stichpr.	Dichte (Stz/ha)	Verbiss (%)	Anzahl Stichpr.	Dichte (Stz/ha)	Verbiss (%)	Pflanzendichte (Stz/ha)		Verbissintensität (%)	
							Entwicklung	95%-V'int. (+/-)	Entwicklung	95%-V'int. (+/-)
Buche	0			0						
Ahorn	0			1						
Vbe	13	562	44%	19	1'357	60%	-795	791	-15%	26%
Ü. Lbb.	10	1'661	77%	19	1'713	74%	-52	2'224	3%	19%
Fichte	28	3'835	9%	40	5'723	22%	-1'888	3'235	-13%	13%
Tanne	0			2						
Lärche	7	302	21%	7	232	21%	+70	438	-1%	31%
Ü. Ndb.	0			0						
Gesamt	33	6'361	30%	43	9'384	37%	-3'023	4'339	-7%	20%
Inkl. leere	51			51						
Buche 1	0			0						
Buche 2	0			0						
Buche 3	0			0						
Buche 4	0			0						
Buche 5	0			0						
Ahorn 1	0			1						
Ahorn 2	0			0						
Ahorn 3	0			0						
Ahorn 4	0			0						
Ahorn 5	0			0						
Vbe 1	11	499	41%	16	1'123	53%	-624	753	-12%	28%
Vbe 2	2	62	75%	7	172	91%	-110	192	-16%	29%
Vbe 3	0			2						
Vbe 4	0			2						
Vbe 5	0			0						
Ü. Lbb. 1	6	621	66%	13	1'085	73%	-464	1'126	-7%	40%
Ü. Lbb. 2	8	796	88%	9	394	80%	+402	1'081	8%	18%
Ü. Lbb. 3	3	96	84%	2	94	83%	+2	390	0%	81%
Ü. Lbb. 4	2	49	32%	4	109	71%	-60	193	-39%	102%
Ü. Lbb. 5	1	100	67%	1	31	0%	+69	1'327	67%	0%
Fichte 1	20	2'726	9%	35	4'387	27%	-1'661	2'843	-18%	13%
Fichte 2	15	720	9%	16	566	8%	+154	632	0%	20%
Fichte 3	8	218	14%	10	399	8%	-181	445	6%	23%
Fichte 4	2	31	0%	4	170	0%	-139	295	0%	0%
Fichte 5	4	140	11%	7	201	8%	-61	312	3%	35%
Tanne 1	0			2						
Tanne 2	0			1						
Tanne 3	0			0						
Tanne 4	0			0						
Tanne 5	0			0						
Lärche 1	3	47	0%	4	78	20%	-31	134	-20%	53%
Lärche 2	2	82	19%	1	16	0%	+66	886	19%	280%
Lärche 3	1	31	50%	1	16	100%	+15	443	-50%	0%
Lärche 4	3	80	20%	2	52	35%	+28	265	-16%	91%
Lärche 5	2	62	25%	2	71	0%	-9	323	25%	38%
Ü. Ndb. 1	0			0						
Ü. Ndb. 2	0			0						
Ü. Ndb. 3	0			0						
Ü. Ndb. 4	0			0						
Ü. Ndb. 5	0			0						
1 = 0.1-0.4	25	3'893	22%	39	6'985	38%	-3'092	3'299	-16%	17%
2 = 0.4-0.7	20	1'661	50%	22	1'194	43%	+467	1'224	6%	31%
3 = 0.7-1.0	11	345	37%	12	540	29%	-195	500	8%	42%
4 = 1.0-1.3	6	160	20%	8	363	35%	-203	396	-16%	41%
5 = >1.3	7	302	32%	8	303	5%	-1	480	27%	37%



## Verjüngungskontrolle Übersicht

Datum Aufnahme: 2024  
Kanton: Wallis  
Gemeinde: Grestignols

Vergleichsjahr: 2020  
Kreis: Oberwallis  
Indikatorfläche: VS110 Gasiwald

## Differenz zwischen 2024 und 2020

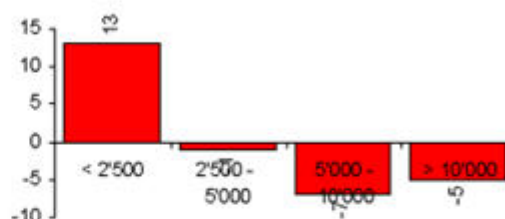
### Pflanzendichte

(Anzahl Pflanzen pro ha)

Klassen (Stz/ha)	Anzahl Stichproben	Flächenanteil (%)
< 2'500	13	25.5%
2'500 - 5'000	-1	-2.0%
5'000 - 10'000	-7	-13.7%
> 10'000	-5	-9.8%

### Grafik Pflanzendichte

(Anzahl Proben)



### Baumartenanteile

(Anzahl Pflanzen pro ha und Anteile pro Grössenklasse in %)

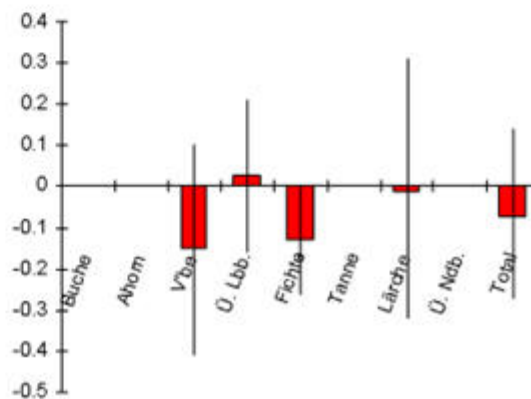
Baumart	Total		0.1-0.4		0.4-0.7		0.7-1.0		1.0-1.3		>1.3	
Buche	0	0%	0	0%	0	0%	0	0%	0	0%	0	0%
Ahorn	-16	1%	-16	1%	0	0%	0	0%	0	0%	0	0%
Vbe	-795	26%	-624	20%	-110	-24%	-31	16%	-31	15%	0	0%
Ü. Lbb.	-52	2%	-464	15%	402	86%	2	-1%	-60	30%	69	-6900%
Fichte	-1'888	62%	-1'661	54%	154	33%	-181	93%	-139	68%	-61	6100%
Tanne	-343	11%	-296	10%	-47	-10%	0	0%	0	0%	0	0%
Lärche	70	-2%	-31	1%	66	14%	15	-8%	28	-14%	-9	900%
Ü. Ndb.	0	0%	0	0%	0	0%	0	0%	0	0%	0	0%
Total	-3'023	100%	-3'092	100%	467	100%	-195	100%	-203	100%	-1	100%

### Verbissintensität

(Anteilschätzung in %)

Baumart	Total	0.1-0.4	0.4-0.7	0.7-1.0	1.0-1.3	>1.3
Buche						
Ahorn						
Vbe	-15%	-12%	-16%			
Ü. Lbb.	3%	-7%	8%	0%	-39%	67%
Fichte	-13%	-18%	0%	6%	0%	3%
Tanne						
Lärche	-1%	-20%	19%	-50%	-16%	25%
Ü. Ndb.						
Total	-7%	-16%	6%	8%	-16%	27%

### Grafik Verbissintensität



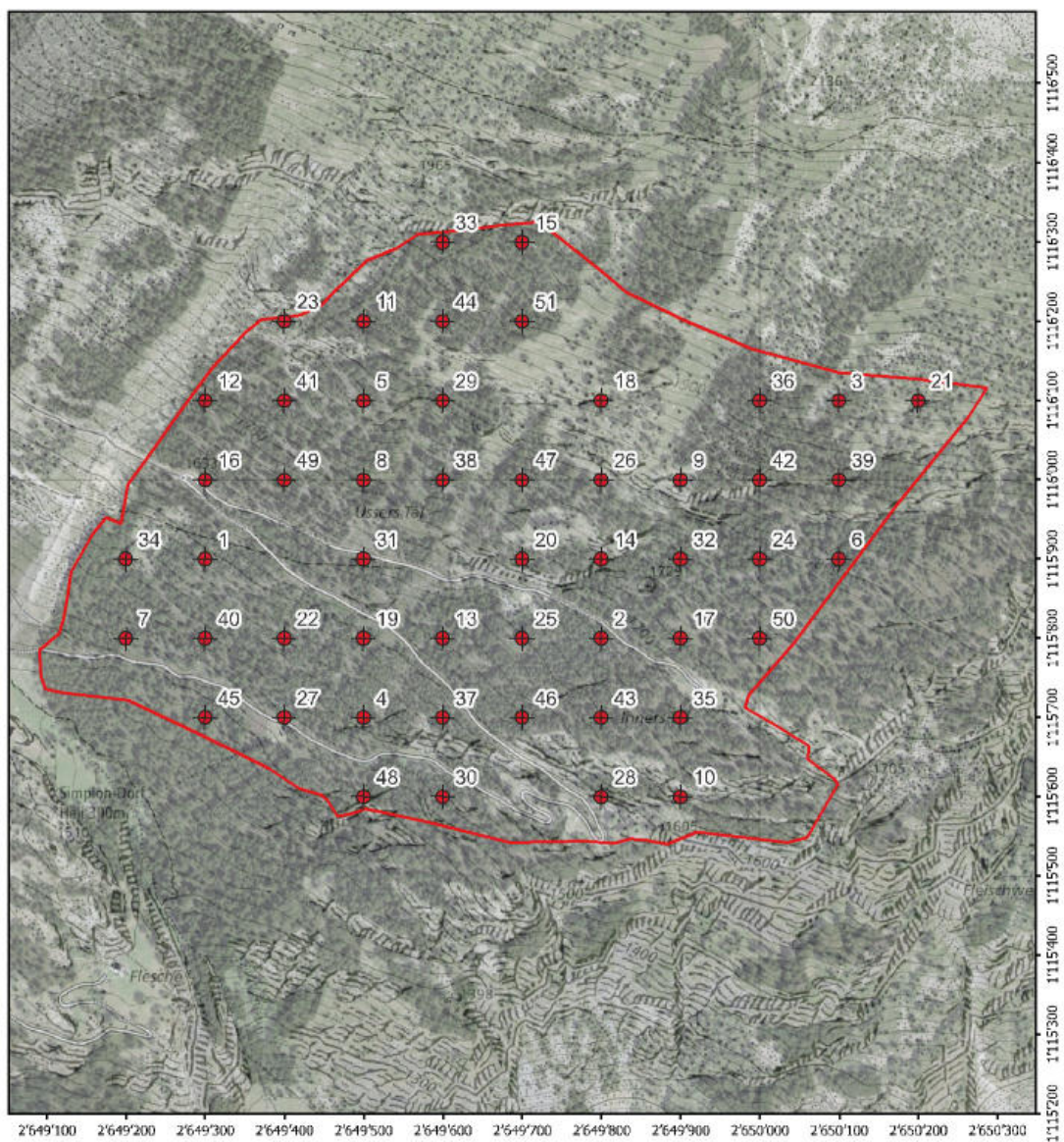
KANTON WALLIS  
Dienststelle für Wald, Natur und Landschaft

OBERWALLIS  
Gemeinde Simplon-Dorf

## WALD-WILD-KONZEPT Verjüngungskontrolle 2024

1:7'000

Indikatorenfläche: VS 111 - Heji Tälwald



Probefläche



Indikatorenfläche



Anzahl Probeflächen: 51

Fläche Perimeter: 60 ha

Aufnahmeperiode: April / Juli 2024

Feldaufnahmen: Mario Werlen

Forstrevier: Simplon-Süd

Revierförster: Cédric Schmidhalter

Wildhüter: Josef Theler

Planformat: A4

## Verjüngungskontrolle Statistik

Datum Aufnahme:

2024

Kanton:

Wallis

Kreis:

Oberwallis

Gemeinde:

Simplon-Dorf

Indikatorfläche:

VS111 Heji Tälwald

Baumart und Höhenklasse	Anzahl Stichproben	Pflanzen			Verbissintensität		
		Total (Stz)	Dichte (Stz/ha)	95%-V'int. (+/-)	Verbissen (Stz)	Intensität (%)	95%-V'int. (+/-)
Buche	0	0			0		
Ahorn	0	0			0		
V'be	0	0			0		
Ü. Lbb.	0	0			0		
Fichte	22	96	1'498	881	3	3%	3%
Tanne	0	0			0		
Lärche	7	12	187	209	1	8%	21%
Ü. Ndb.	2	5	78	275	0	0%	0%
<b>Gesamt</b>	<b>24</b>	<b>113</b>	<b>1'763</b>	<b>933</b>	<b>4</b>	<b>4%</b>	<b>3%</b>
Inkl. leere	51						
Buche 1	0	0			0		
Buche 2	0	0			0		
Buche 3	0	0			0		
Buche 4	0	0			0		
Buche 5	0	0			0		
Ahorn 1	0	0			0		
Ahorn 2	0	0			0		
Ahorn 3	0	0			0		
Ahorn 4	0	0			0		
Ahorn 5	0	0			0		
V'be 1	0	0			0		
V'be 2	0	0			0		
V'be 3	0	0			0		
V'be 4	0	0			0		
V'be 5	0	0			0		
Ü. Lbb. 1	0	0			0		
Ü. Lbb. 2	0	0			0		
Ü. Lbb. 3	0	0			0		
Ü. Lbb. 4	0	0			0		
Ü. Lbb. 5	0	0			0		
Fichte 1	12	43	671	677	2	5%	5%
Fichte 2	6	17	265	297	0	0%	0%
Fichte 3	6	7	109	109	0	0%	0%
Fichte 4	7	9	140	126	1	11%	26%
Fichte 5	10	20	312	228	0	0%	0%
Tanne 1	0	0			0		
Tanne 2	0	0			0		
Tanne 3	0	0			0		
Tanne 4	0	0			0		
Tanne 5	0	0			0		
Lärche 1	3	3	47	84	1	33%	87%
Lärche 2	2	2	31	94	0	0%	0%
Lärche 3	1	1	16	198	0	0%	0%
Lärche 4	1	2	31	397	0	0%	0%
Lärche 5	3	4	62	119	0	0%	0%
Ü. Ndb. 1	0	0			0		
Ü. Ndb. 2	0	0			0		
Ü. Ndb. 3	1	4	62	793	0	0%	0%
Ü. Ndb. 4	0	0			0		
Ü. Ndb. 5	1	1	16	198	0	0%	0%
1 = 0.1-0.4	13	46	718	680	3	7%	6%
2 = 0.4-0.7	8	19	296	282	0	0%	0%
3 = 0.7-1.0	7	12	187	187	0	0%	0%
4 = 1.0-1.3	7	11	172	178	1	9%	22%
5 = >1.3	13	25	390	233	0	0%	0%

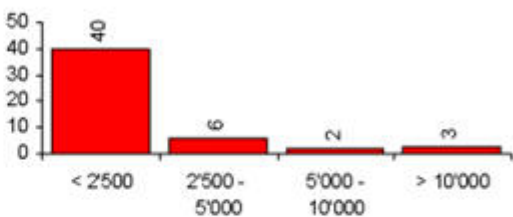
Verjüngungskontrolle Übersicht

DatumAufnahme:	2024	Kanton:	Wallis
Kreis:	Oberwallis	Gemeinde:	Simplon-Dorf
Indikatorfläche:	VS111 Heji Tälwald		

Pflanzendichte  
(Anzahl Pflanzen pro ha)

Klassen (Stz/ha)	Anzahl Stichproben	Flächenanteil (%)
< 2'500	40	78.4%
2'500 - 5'000	6	11.8%
5'000 - 10'000	2	3.9%
> 10'000	3	5.9%

Grafik Pflanzendichte  
(Anzahl Proben)



Baumartenanteile

(Anzahl Pflanzen pro ha und Anteile pro Grössenklasse in %)

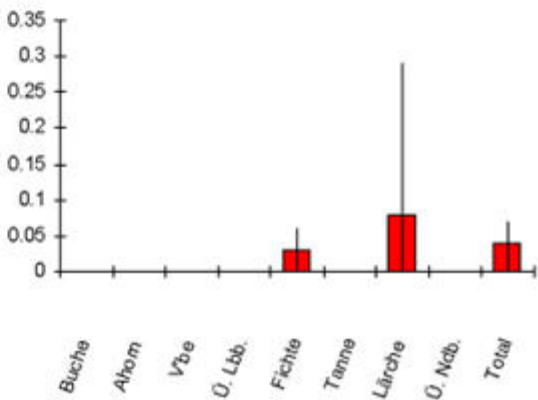
Baumart	Total		0.1-0.4		0.4-0.7		0.7-1.0		1.0-1.3		>1.3	
Buche	0	0%	0	0%	0	0%	0	0%	0	0%	0	0%
Ahorn	0	0%	0	0%	0	0%	0	0%	0	0%	0	0%
Vbe	0	0%	0	0%	0	0%	0	0%	0	0%	0	0%
Ü. Lbb.	0	0%	0	0%	0	0%	0	0%	0	0%	0	0%
Fichte	1'498	85%	671	93%	265	90%	109	58%	140	81%	312	80%
Tanne	0	0%	0	0%	0	0%	0	0%	0	0%	0	0%
Lärche	187	11%	47	7%	31	10%	16	9%	31	18%	62	16%
Ü. Ndb.	78	4%	0	0%	0	0%	62	33%	0	0%	16	4%
Total	1'763	100%	718	100%	296	100%	187	100%	172	100%	390	100%

Verbissintensität

(Anteilschätzung in %)

Baumart	Total	0.1-0.4	0.4-0.7	0.7-1.0	1.0-1.3	>1.3
Buche						
Ahorn						
Vbe						
Ü. Lbb.						
Fichte	3%	5%	0%	0%	11%	0%
Tanne						
Lärche	8%	33%	0%	0%	0%	0%
Ü. Ndb.	0%			0%		0%
Total	4%	7%	0%	0%	9%	0%

Grafik Verbissintensität





## Verjüngungskontrolle Statistik - Entwicklung

Datum Aufnahme:

2024

Vergleichsjahr:

2020

Kanton:

Wallis

Kreis:

Oberwallis

Gemeinde:

Simplon-Dorf

Indikatorfläche:

VS111 Heji Talwald

Baumart und Höhenklasse	Jahr 2024			Jahr 2020			Entwicklung zwischen den beiden Jahren			
	Anzahl Stichpr.	Dichte (Stz/ha)	Verbiss (%)	Anzahl Stichpr.	Dichte (Stz/ha)	Verbiss (%)	Pflanzendichte (Stz/ha)		Verbissintensität (%)	
							Entwicklung	95%-V'int. (+/-)	Entwicklung	95%-V'int. (+/-)
Buche	0			0						
Ahorn	0			0						
Vbe	0			5						
Ü. Lbb.	0			3						
Fichte	22	1'498	3%	22	952	7%	+546	1'003	-3%	8%
Tanne	0			0						
Lärche	7	187	8%	14	515	12%	-328	485	-4%	26%
Ü. Ndb.	2	78	0%	5	250	19%	-172	370	-19%	24%
Gesamt	24	1'763	4%	31	1'857	13%	-94	1'187	-10%	8%
Inkl. leere	51			51						
Buche 1	0			0						
Buche 2	0			0						
Buche 3	0			0						
Buche 4	0			0						
Buche 5	0			0						
Ahorn 1	0			0						
Ahorn 2	0			0						
Ahorn 3	0			0						
Ahorn 4	0			0						
Ahorn 5	0			0						
Vbe 1	0			4						
Vbe 2	0			1						
Vbe 3	0			0						
Vbe 4	0			0						
Vbe 5	0			0						
Ü. Lbb. 1	0			3						
Ü. Lbb. 2	0			0						
Ü. Lbb. 3	0			0						
Ü. Lbb. 4	0			0						
Ü. Lbb. 5	0			0						
Fichte 1	12	671	5%	11	312	5%	+359	716	0%	11%
Fichte 2	6	265	0%	7	156	10%	+109	320	-10%	21%
Fichte 3	6	109	0%	8	172	18%	-63	181	-18%	29%
Fichte 4	7	140	11%	5	94	0%	+46	175	11%	28%
Fichte 5	10	312	0%	6	218	0%	+94	363	0%	0%
Tanne 1	0			0						
Tanne 2	0			0						
Tanne 3	0			0						
Tanne 4	0			0						
Tanne 5	0			0						
Lärche 1	3	47	33%	5	140	22%	-93	199	11%	79%
Lärche 2	2	31	0%	5	109	14%	-78	151	-14%	24%
Lärche 3	1	16	0%	4	109	14%	-93	170	-14%	27%
Lärche 4	1	31	0%	2	31	0%	*	164	0%	0%
Lärche 5	3	62	0%	7	125	0%	-63	142	0%	0%
Ü. Ndb. 1	0			3						
Ü. Ndb. 2	0			3						
Ü. Ndb. 3	1	62	0%	2	47	33%	+15	307	-33%	68%
Ü. Ndb. 4	0			1						
Ü. Ndb. 5	1	16	0%	2	78	0%	-62	249	0%	0%
1 = 0.1-0.4	13	718	7%	18	624	22%	+94	748	-16%	15%
2 = 0.4-0.7	8	296	0%	13	343	14%	-47	338	-14%	12%
3 = 0.7-1.0	7	187	0%	11	328	19%	-141	281	-19%	17%
4 = 1.0-1.3	7	172	9%	7	140	0%	+32	218	9%	22%
5 = >1.3	13	390	0%	15	421	0%	-31	345	0%	0%

Verjüngungskontrolle Übersicht

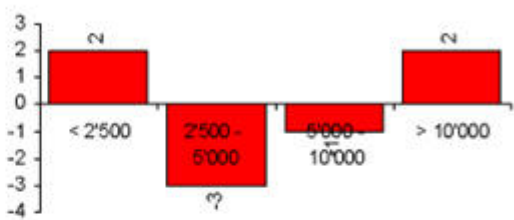
DatumAufnahme:	2024	Vergleichsjahr:	2020
Kanton:	Wallis	Kreis:	Oberwallis
Gemeinde:	Simplon-Dorf	Indikatorfläche:	VS111 Heji Tälwald

Differenz zwischen 2024 und 2020

Pflanzendichte  
(Anzahl Pflanzen pro ha)

Klassen (Stz/ha)	Anzahl Stichproben	Flächenanteil (%)
< 2'500	2	3.9%
2'500 - 5'000	-3	-5.9%
5'000 - 10'000	-1	-2.0%
> 10'000	2	3.9%

Grafik Pflanzendichte  
(Anzahl Proben)



Baumartenanteile

(Anzahl Pflanzen pro ha und Anteile pro Gröszenklasse in %)

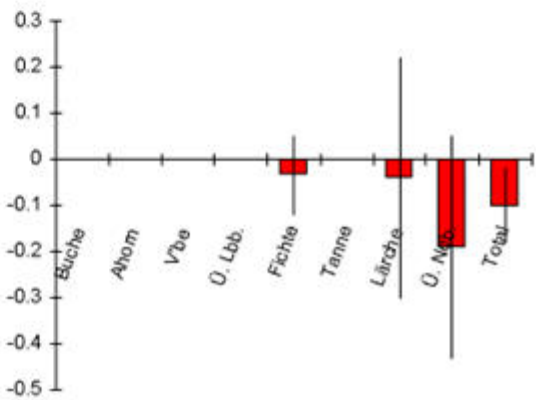
Baumart	Total		0.1-0.4		0.4-0.7		0.7-1.0		1.0-1.3		>1.3	
Buche	0	0%	0	0%	0	0%	0	0%	0	0%	0	0%
Ahorn	0	0%	0	0%	0	0%	0	0%	0	0%	0	0%
Vbe	-94	100%	-78	-83%	-16	34%	0	0%	0	0%	0	0%
Ü. Lbb.	-47	50%	-47	-50%	0	0%	0	0%	0	0%	0	0%
Fichte	546	-581%	359	382%	109	-232%	-63	45%	46	144%	94	-303%
Tanne	0	0%	0	0%	0	0%	0	0%	0	0%	0	0%
Lärche	-328	349%	-93	-99%	-78	166%	-93	66%	0	0%	-63	203%
Ü. Ndb.	-172	183%	-47	-50%	-62	132%	15	-11%	-16	-50%	-62	200%
Total	-94	100%	94	100%	-47	100%	-141	100%	32	100%	-31	100%

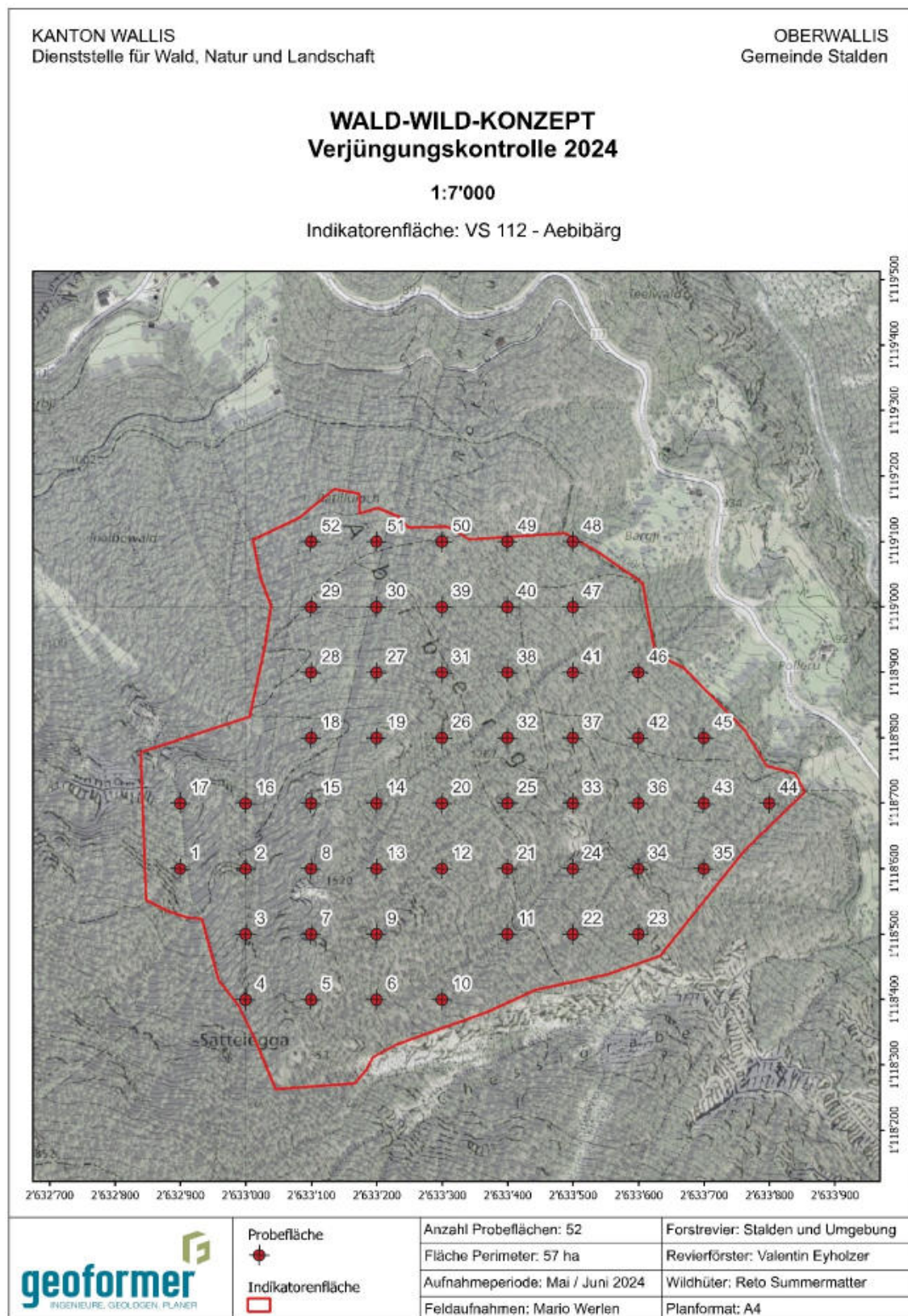
Verbissintensität

(Anteilschätzung in %)

Baumart	Total	0.1-0.4	0.4-0.7	0.7-1.0	1.0-1.3	>1.3
Buche						
Ahorn						
Vbe						
Ü. Lbb.						
Fichte	-3%	0%	-10%	-18%	11%	0%
Tanne						
Lärche	-4%	11%	-14%	-14%	0%	0%
Ü. Ndb.	-19%			-33%		0%
Total	-10%	-16%	-14%	-19%	9%	0%

Grafik Verbissintensität







## Verjüngungskontrolle Statistik

DatumAufnahme:

2024

Kanton:

Wallis

Kreis:

Oberwallis

Gemeinde:

Stalden

Indikatorfläche:

VS112 Aebibärg

Baumart und Höhenklasse	Anzahl Stichproben	Pflanzen			Verbissintensität		
		Total (Stz)	Dichte (Stz/ha)	95%-V'Int. (+/-)	Verbissen (Stz)	Intensität (%)	95%-V'Int. (+/-)
Buche	0	0			0		
Ahorn	0	0			0		
V'be	2	4	61	207	0	0%	0%
Ü. Lbb.	4	26	398	653	8	31%	33%
Fichte	15	144	2'199	2'831	22	16%	5%
Tanne	0	0			0		
Lärche	6	137	2'103	4'553	44	32%	11%
Ü. Ndb.	1	7	109	1'389	7	100%	0%
<b>Gesamt</b>	<b>18</b>	<b>318</b>	<b>4'871</b>	<b>6'901</b>	<b>81</b>	<b>25%</b>	<b>5%</b>
Inkl. leere	52						
Buche 1	0	0			0		
Buche 2	0	0			0		
Buche 3	0	0			0		
Buche 4	0	0			0		
Buche 5	0	0			0		
Ahorn 1	0	0			0		
Ahorn 2	0	0			0		
Ahorn 3	0	0			0		
Ahorn 4	0	0			0		
Ahorn 5	0	0			0		
V'be 1	2	4	61	207	0	0%	0%
V'be 2	0	0			0		
V'be 3	0	0			0		
V'be 4	0	0			0		
V'be 5	0	0			0		
Ü. Lbb. 1	4	21	321	527	7	33%	39%
Ü. Lbb. 2	1	2	31	389	0	0%	0%
Ü. Lbb. 3	0	0			0		
Ü. Lbb. 4	1	1	15	195	0	0%	0%
Ü. Lbb. 5	1	2	31	389	1	50%	0%
Fichte 1	7	110	1'679	3'125	16	15%	4%
Fichte 2	9	13	199	170	3	23%	27%
Fichte 3	5	7	107	138	2	29%	51%
Fichte 4	2	4	61	207	1	25%	100%
Fichte 5	6	10	153	161	0	0%	0%
Tanne 1	0	0			0		
Tanne 2	0	0			0		
Tanne 3	0	0			0		
Tanne 4	0	0			0		
Tanne 5	0	0			0		
Lärche 1	5	129	1'981	4'773	41	31%	8%
Lärche 2	2	4	61	207	3	75%	100%
Lärche 3	1	1	15	195	0	0%	0%
Lärche 4	1	2	31	389	0	0%	0%
Lärche 5	1	1	15	195	0	0%	0%
Ü. Ndb. 1	1	7	109	1'389	7	100%	0%
Ü. Ndb. 2	0	0			0		
Ü. Ndb. 3	0	0			0		
Ü. Ndb. 4	0	0			0		
Ü. Ndb. 5	0	0			0		
1 = 0.1-0.4	11	271	4'152	7'219	71	26%	3%
2 = 0.4-0.7	10	19	291	267	6	32%	37%
3 = 0.7-1.0	6	8	122	135	2	25%	42%
4 = 1.0-1.3	4	7	107	161	1	14%	41%
5 = >1.3	8	13	199	166	1	8%	16%

## Verjüngungskontrolle Übersicht

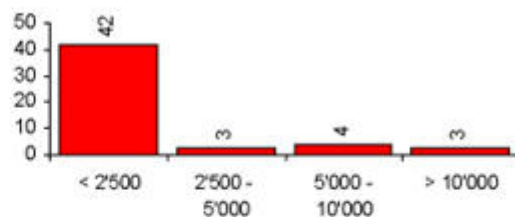
Datum/Aufnahme: 2024  
Kreis: Oberwallis  
Indikatorfläche: VS112 Aebibärg

Kanton: Wallis  
Gemeinde: Stalden

### Pflanzendichte (Anzahl Pflanzen pro ha)

Klassen (Stz/ha)	Anzahl Stichproben	Flächenanteil (%)
< 2'500	42	80.8%
2'500 - 5'000	3	5.8%
5'000 - 10'000	4	7.7%
> 10'000	3	5.8%

### Grafik Pflanzendichte (Anzahl Proben)



### Baumartenanteile

(Anzahl Pflanzen pro ha und Anteile pro Gröszenklasse in %)

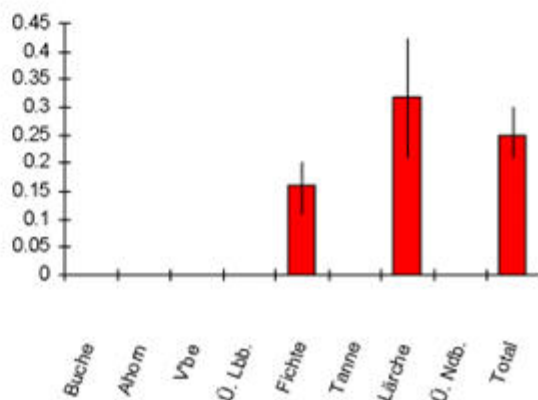
Baumart	Total		0.1-0.4		0.4-0.7		0.7-1.0		1.0-1.3		>1.3	
Buche	0	0%	0	0%	0	0%	0	0%	0	0%	0	0%
Ahorn	0	0%	0	0%	0	0%	0	0%	0	0%	0	0%
V'be	61	1%	61	1%	0	0%	0	0%	0	0%	0	0%
Ü. Lbb.	398	8%	321	8%	31	11%	0	0%	15	14%	31	16%
Fichte	2'199	45%	1'679	40%	199	68%	107	88%	61	57%	153	77%
Tanne	0	0%	0	0%	0	0%	0	0%	0	0%	0	0%
Lärche	2'103	43%	1'981	48%	61	21%	15	12%	31	29%	15	8%
Ü. Ndb.	109	2%	109	3%	0	0%	0	0%	0	0%	0	0%
Total	4'871	100%	4'152	100%	291	100%	122	100%	107	100%	199	100%

### Verbissintensität

(Anteilschätzung in %)

Baumart	Total	0.1-0.4	0.4-0.7	0.7-1.0	1.0-1.3	>1.3
Buche						
Ahorn						
V'be						
Ü. Lbb.						
Fichte	16%	15%	23%	29%		0%
Tanne						
Lärche	32%	31%				
Ü. Ndb.						
Total	25%	26%	32%	25%		8%

### Grafik Verbissintensität



## Verjüngungskontrolle Statistik - Entwicklung

Datum/Aufnahme:

2024

Vergleichsjahr:

2020

Kanton:

Wallis

Kreis:

Oberwallis

Gemeinde:

Stalden

Indikatorfläche:

VS112 Aebibärg

Baumart und Höhenklasse	Jahr 2024			Jahr 2020			Entwicklung zwischen den beiden Jahren			
	Anzahl Stüchpr.	Dichte (Stz/ha)	Verbiss (%)	Anzahl Stüchpr.	Dichte (Stz/ha)	Verbiss (%)	Pflanzendichte (Stz/ha)		Verbissintensität (%)	
							Entwicklung	95%-V'int. (+/-)	Entwicklung	95%-V'int. (+/-)
Buche	0			0						
Ahorn	0			0						
V'be	2	61	0%	8	233	27%	-172	224	-27%	19%
Ü. Lbb.	4	398	31%	18	4'638	61%	-4'240	6'695	-30%	28%
Fichte	15	2'199	16%	26	2'420	27%	-221	3'078	-11%	8%
Tanne	0			0						
Lärche	6	2'103	32%	7	459	61%	+1'644	4'445	-29%	19%
Ü. Ndb.	1			0						
Gesamt	18	4'871	25%	36	7'751	49%	-2'880	9'355	-24%	17%
Inkl. leere	52			52						
Buche 1	0			0						
Buche 2	0			0						
Buche 3	0			0						
Buche 4	0			0						
Buche 5	0			0						
Ahorn 1	0			0						
Ahorn 2	0			0						
Ahorn 3	0			0						
Ahorn 4	0			0						
Ahorn 5	0			0						
V'be 1	2	61	0%	8	218	29%	-157	211	-29%	22%
V'be 2	0			1						
V'be 3	0			0						
V'be 4	0			0						
V'be 5	0			0						
Ü. Lbb. 1	4	321	33%	16	3'664	60%	-3'343	5'266	-26%	33%
Ü. Lbb. 2	1	31	0%	6	648	80%	-617	1'258	-80%	6%
Ü. Lbb. 3	0			3						
Ü. Lbb. 4	1	15	0%	1	102	0%	-87	1'311	0%	0%
Ü. Lbb. 5	1	31	50%	3	92	0%	-61	204	50%	0%
Fichte 1	7	1'679	15%	15	775	25%	+904	2'906	-10%	11%
Fichte 2	9	199	23%	16	816	38%	-617	617	-14%	26%
Fichte 3	5	107	29%	10	275	39%	-168	233	-10%	49%
Fichte 4	2	61	25%	10	230	20%	-169	196	5%	66%
Fichte 5	6	153	0%	12	323	0%	-170	263	0%	0%
Tanne 1	0			0						
Tanne 2	0			0						
Tanne 3	0			0						
Tanne 4	0			0						
Tanne 5	0			0						
Lärche 1	5	1'981	31%	4	275	57%	+1'706	5'202	-26%	16%
Lärche 2	2	61	75%	2	31	100%	+30	226	-25%	115%
Lärche 3	1	15	0%	3	92	83%	-77	186	-83%	45%
Lärche 4	1	31	0%	2	46	33%	-15	197	-33%	68%
Lärche 5	1	15	0%	1	15	0%	+	275	0%	0%
Ü. Ndb. 1	1			0						
Ü. Ndb. 2	0			0						
Ü. Ndb. 3	0			0						
Ü. Ndb. 4	0			0						
Ü. Ndb. 5	0			0						
1 = 0.1-0.4	11	4'152	26%	30	4'933	53%	-781	8'436	-26%	16%
2 = 0.4-0.7	10	291	32%	21	1'510	56%	-1'219	1'208	-25%	40%
3 = 0.7-1.0	6	122	25%	14	500	63%	-378	362	-38%	43%
4 = 1.0-1.3	4	107	14%	11	377	16%	-270	324	-2%	39%
5 = >1.3	8	199	8%	14	430	0%	-231	299	8%	15%

## Verjüngungskontrolle Übersicht

DatumAufnahme: 2024  
Kanton: Wallis  
Gemeinde: Stalden

Vergleichsjahr: 2020  
Kreis: Oberwallis  
Indikatorfläche: VS112 Aebibärg

## Differenz zwischen 2024 und 2020

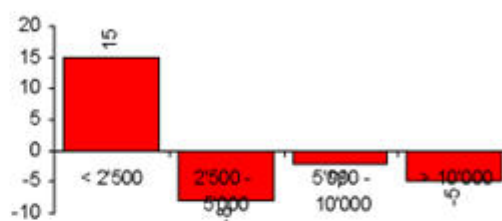
### Pflanzendichte

(Anzahl Pflanzen pro ha)

Klassen (Stz/ha)	Anzahl Stichproben	Flächenanteil (%)
< 2'500	15	28.8%
2'500 - 5'000	-8	-15.4%
5'000 - 10'000	-2	-3.8%
> 10'000	-5	-9.6%

### Grafik Pflanzendichte

(Anzahl Proben)



### Baumartenanteile

(Anzahl Pflanzen pro ha und Anteile pro Grössenklasse in %)

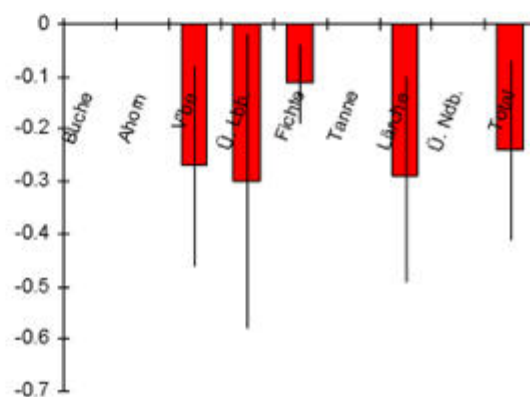
Baumart	Total		0.1-0.4		0.4-0.7		0.7-1.0		1.0-1.3		>1.3	
Buche	0	0%	0	0%	0	0%	0	0%	0	0%	0	0%
Ahorn	0	0%	0	0%	0	0%	0	0%	0	0%	0	0%
Vbe	-172	6%	-157	20%	-15	1%	0	0%	0	0%	0	0%
Ü. Lbb.	-4'240	147%	-3'343	428%	-617	51%	-133	35%	-87	32%	-61	26%
Fichte	-221	8%	904	-116%	-617	51%	-168	44%	-169	63%	-170	74%
Tanne	0	0%	0	0%	0	0%	0	0%	0	0%	0	0%
Lärche	1'644	-57%	1'706	-218%	30	-2%	-77	20%	-15	6%	0	0%
Ü. Ndb.	109	-4%	109	-14%	0	0%	0	0%	0	0%	0	0%
Total	-2'880	100%	-781	100%	-1'219	100%	-378	100%	-270	100%	-231	100%

### Verbissintensität

(Anteilschätzung in %)

Baumart	Total	0.1-0.4	0.4-0.7	0.7-1.0	1.0-1.3	>1.3
Buche						
Ahorn						
Vbe	-27%	-29%				
Ü. Lbb.	-30%	-26%	-80%		0%	50%
Fichte	-11%	-10%	-14%	-10%	5%	0%
Tanne						
Lärche	-29%	-26%	-25%	-83%	-33%	0%
Ü. Ndb.	100%	100%				
Total	-24%	-26%	-25%	-38%	-2%	8%

### Grafik Verbissintensität





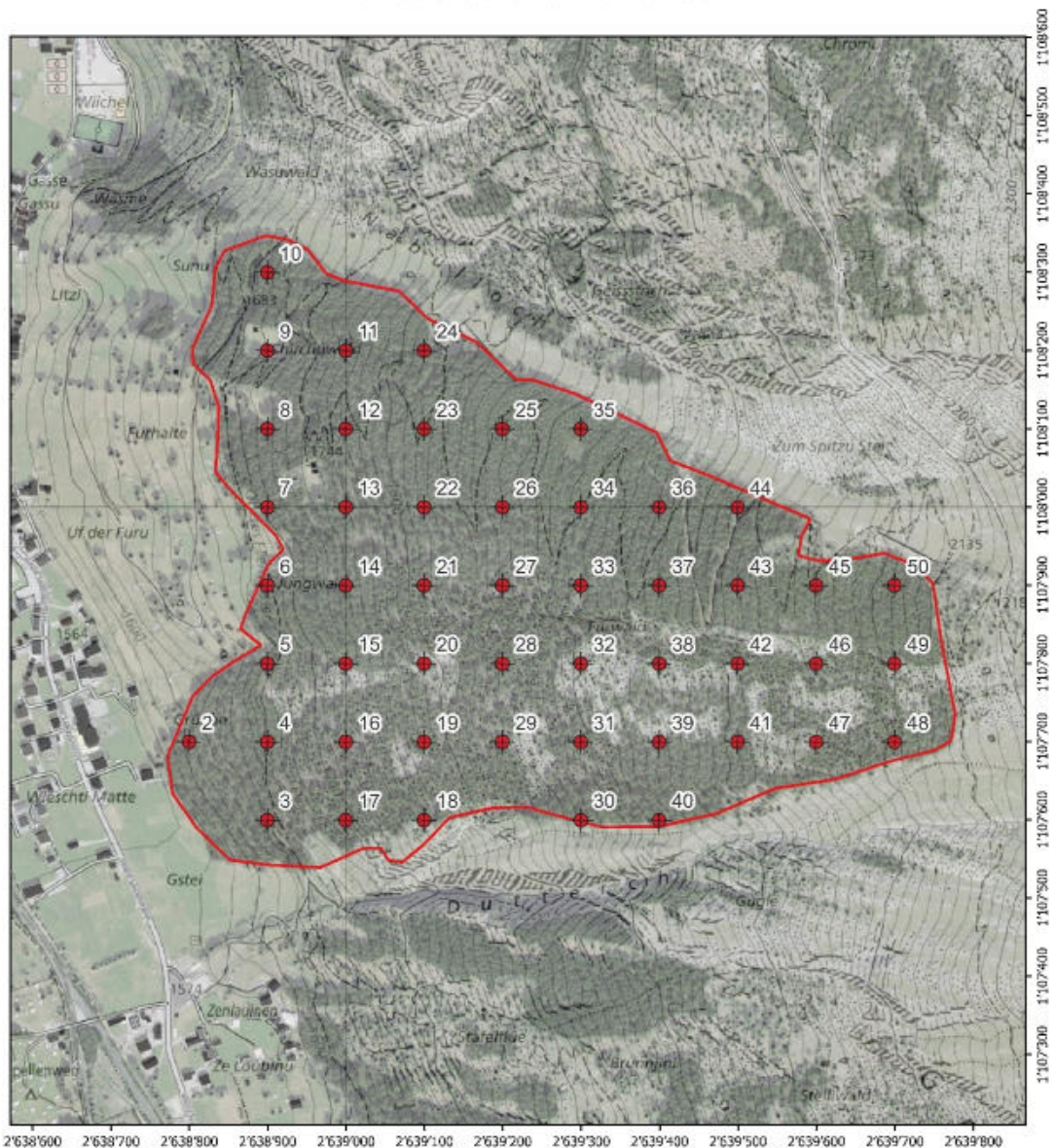
KANTON WALLIS  
Dienststelle für Wald, Natur und Landschaft

OBERWALLIS  
Gemeinde Saas-Grund

## WALD-WILD-KONZEPT Verjüngungskontrolle 2024

1:7'000

Indikatorenfläche: VS 113 - Furwald



**geoformer**  
INGENIEURE, GEOLOGEN, PLANER

Probefläche



Indikatorenfläche



Anzahl Probeflächen: 49

Fläche Perimeter: 49 ha

Aufnahmeperiode: Mai - Juli 2024

Feldaufnahmen: Mario Werlen

Forstrevier: Saastal

Revierförster: Urs Andenmatten

Wildhüter: Renato Burgener

Planformat: A4

## Verjüngungskontrolle Statistik

DatumAufnahme:

2024

Kanton:

Wallis

Kreis:

Oberwallis

Gemeinde:

Saas-Grund

Indikatorfläche:

VS113 Furwald

Baumart und Höhenklasse	Anzahl Stichproben	Pflanzen			Verbissintensität		
		Total (Stz)	Dichte (Stz/ha)	95%-V'int. (+/-)	Verbissen (Stz)	Intensität (%)	95%-V'int. (+/-)
Buche	0	0			0		
Ahorn	0	0			0		
V'be	6	27	421	568	20	74%	23%
Ü. Lbb.	0	0			0		
Fichte	0	0			0		
Tanne	0	0			0		
Lärche	6	15	234	258	0	0%	0%
Ü. Ndb.	12	23	359	240	3	13%	18%
<b>Gesamt</b>	<b>18</b>	<b>65</b>	<b>1'014</b>	<b>592</b>	<b>23</b>	<b>35%</b>	<b>23%</b>
Inkl. leere	51						
Buche 1	0	0			0		
Buche 2	0	0			0		
Buche 3	0	0			0		
Buche 4	0	0			0		
Buche 5	0	0			0		
Ahorn 1	0	0			0		
Ahorn 2	0	0			0		
Ahorn 3	0	0			0		
Ahorn 4	0	0			0		
Ahorn 5	0	0			0		
V'be 1	6	23	359	455	16	70%	28%
V'be 2	2	4	62	211	4	100%	0%
V'be 3	0	0			0		
V'be 4	0	0			0		
V'be 5	0	0			0		
Ü. Lbb. 1	0	0			0		
Ü. Lbb. 2	0	0			0		
Ü. Lbb. 3	0	0			0		
Ü. Lbb. 4	0	0			0		
Ü. Lbb. 5	0	0			0		
Fichte 1	0	0			0		
Fichte 2	0	0			0		
Fichte 3	0	0			0		
Fichte 4	0	0			0		
Fichte 5	0	0			0		
Tanne 1	0	0			0		
Tanne 2	0	0			0		
Tanne 3	0	0			0		
Tanne 4	0	0			0		
Tanne 5	0	0			0		
Lärche 1	3	9	140	262	0	0%	0%
Lärche 2	1	1	16	198	0	0%	0%
Lärche 3	3	3	47	84	0	0%	0%
Lärche 4	0	0			0		
Lärche 5	2	2	31	94	0	0%	0%
Ü. Ndb. 1	4	5	78	112	0	0%	0%
Ü. Ndb. 2	6	8	125	127	1	13%	26%
Ü. Ndb. 3	5	7	109	128	2	28%	60%
Ü. Ndb. 4	2	2	31	94	0	0%	0%
Ü. Ndb. 5	1	1	16	198	0	0%	0%
1 = 0.1-0.4	11	37	577	463	16	43%	28%
2 = 0.4-0.7	9	13	203	158	5	38%	40%
3 = 0.7-1.0	8	10	156	126	2	20%	40%
4 = 1.0-1.3	2	2	31	94	0	0%	0%
5 = >1.3	3	3	47	84	0	0%	0%

## Verjüngungskontrolle Übersicht

Datum Aufnahme: 2024  
Kreis: Oberwallis  
Indikatorfläche: VS113 Furwald

Kanton: Wallis  
Gemeinde: Saas-Grund

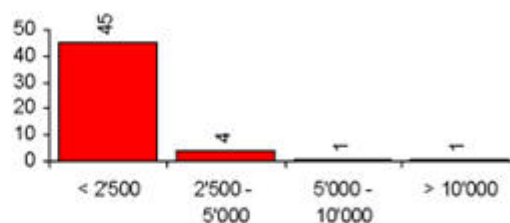
### Pflanzendichte

(Anzahl Pflanzen pro ha)

Klassen (Stz/ha)	Anzahl Stichproben	Flächenanteil (%)
< 2'500	45	88.2%
2'500 - 5'000	4	7.8%
5'000 - 10'000	1	2.0%
> 10'000	1	2.0%

### Grafik Pflanzendichte

(Anzahl Proben)



### Baumartenanteile

(Anzahl Pflanzen pro ha und Anteile pro Grösseklasse in %)

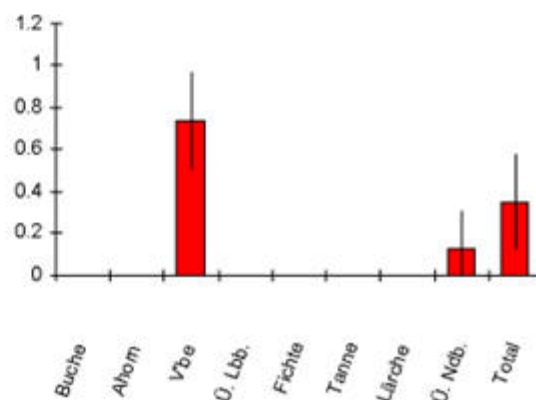
Baumart	Total		0.1-0.4		0.4-0.7		0.7-1.0		1.0-1.3		>1.3	
Buche	0	0%	0	0%	0	0%	0	0%	0	0%	0	0%
Ahorn	0	0%	0	0%	0	0%	0	0%	0	0%	0	0%
Vbe	421	42%	359	62%	62	31%	0	0%	0	0%	0	0%
Ü. Lbb.	0	0%	0	0%	0	0%	0	0%	0	0%	0	0%
Fichte	0	0%	0	0%	0	0%	0	0%	0	0%	0	0%
Tanne	0	0%	0	0%	0	0%	0	0%	0	0%	0	0%
Lärche	234	23%	140	24%	16	8%	47	30%	0	0%	31	66%
Ü. Ndb.	359	35%	78	14%	125	62%	109	70%	31	100%	16	34%
Total	1'014	100%	577	100%	203	100%	156	100%	31	100%	47	100%

### Verbissintensität

(Antellschätzung in %)

Baumart	Total	0.1-0.4	0.4-0.7	0.7-1.0	1.0-1.3	>1.3
Buche						
Ahorn						
Vbe	74%	70%	100%			
Ü. Lbb.						
Fichte						
Tanne						
Lärche	0%	0%	0%	0%		0%
Ü. Ndb.	13%	0%	13%	29%	0%	0%
Total	35%	43%	38%	20%	0%	0%

### Grafik Verbissintensität





## Verjüngungskontrolle Statistik - Entwicklung

DatumAufnahme:

2024

Vergleichsjahr:

2020

Kanton:

Wallis

Kreis:

Oberwallis

Gemeinde:

Saas-Grund

Indikatorfläche:

VS113 Furwald

Baumart und Höhenklasse	Jahr 2024			Jahr 2020			Entwicklung zwischen den beiden Jahren			
	Anzahl Stichpr.	Dichte (Stz/ha)	Verbiss (%)	Anzahl Stichpr.	Dichte (Stz/ha)	Verbiss (%)	Pflanzendichte (Stz/ha)		Verbissintensität (%)	
							Entwicklung	95%-V'Int. (+/-)	Entwicklung	95%-V'Int. (+/-)
Buche	0			0						
Ahorn	0			0						
Vbe	6	421	74%	12	874	46%	-453	817	28%	31%
Ü. Lbb.	0			4						
Fichte	0			1						
Tanne	0			0						
Lärche	6	234	0%	16	843	13%	-609	694	-13%	9%
Ü. Ndb.	12	359	13%	23	1'233	18%	-874	668	-5%	19%
Gesamt	18	1'014	35%	38	3'121	27%	-2'107	1'338	9%	24%
Inkl. leere	51			51						
Buche 1	0			0						
Buche 2	0			0						
Buche 3	0			0						
Buche 4	0			0						
Buche 5	0			0						
Ahorn 1	0			0						
Ahorn 2	0			0						
Ahorn 3	0			0						
Ahorn 4	0			0						
Ahorn 5	0			0						
Vbe 1	6	359	70%	12	843	44%	-484	727	25%	33%
Vbe 2	2	62	100%	1	31	100%	+31	739	0%	0%
Vbe 3	0			0						
Vbe 4	0			0						
Vbe 5	0			0						
Ü. Lbb. 1	0			2						
Ü. Lbb. 2	0			1						
Ü. Lbb. 3	0			0						
Ü. Lbb. 4	0			0						
Ü. Lbb. 5	0			1						
Fichte 1	0			1						
Fichte 2	0			0						
Fichte 3	0			0						
Fichte 4	0			0						
Fichte 5	0			0						
Tanne 1	0			0						
Tanne 2	0			0						
Tanne 3	0			0						
Tanne 4	0			0						
Tanne 5	0			0						
Lärche 1	3	140	0%	9	531	21%	-391	659	-21%	22%
Lärche 2	1	16	0%	4	78	0%	-62	120	0%	0%
Lärche 3	3	47	0%	3	62	0%	-15	146	0%	0%
Lärche 4	0			2						
Lärche 5	2	31	0%	8	140	0%	-109	123	0%	0%
Ü. Ndb. 1	4	78	0%	18	718	13%	-640	382	-13%	12%
Ü. Ndb. 2	6	125	13%	9	250	31%	-125	219	-19%	35%
Ü. Ndb. 3	5	109	29%	5	125	25%	-16	202	4%	68%
Ü. Ndb. 4	2	31	0%	4	78	0%	-47	127	0%	0%
Ü. Ndb. 5	1	16	0%	2	62	25%	-46	221	-25%	115%
1 = 0.1-0.4	11	577	43%	33	2'231	29%	-1'654	1'162	14%	29%
2 = 0.4-0.7	9	203	38%	13	374	33%	-171	269	5%	45%
3 = 0.7-1.0	8	156	20%	6	187	17%	-31	260	3%	47%
4 = 1.0-1.3	2	31	0%	6	109	0%	-78	122	0%	0%
5 = >1.3	3	47	0%	11	218	7%	-171	159	-7%	16%

## Verjüngungskontrolle Übersicht

Datum Aufnahme: 2024  
Kanton: Wallis  
Gemeinde: Saas-Grund

Vergleichsjahr: 2020  
Kreis: Oberwallis  
Indikatorfläche: VS113 Furwald

## Differenz zwischen 2024 und 2020

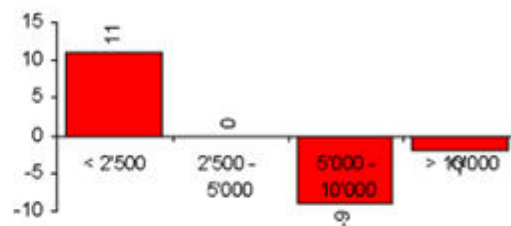
### Pflanzendichte

(Anzahl Pflanzen pro ha)

Klassen (Stz/ha)	Anzahl Stichproben	Flächenanteil (%)
< 2'500	11	21.6%
2'500 - 5'000	0	0.0%
5'000 - 10'000	-9	-17.6%
> 10'000	-2	-3.9%

### Grafik Pflanzendichte

(Anzahl Proben)



### Baumartenanteile

(Anzahl Pflanzen pro ha und Anteile pro Grössenklasse in %)

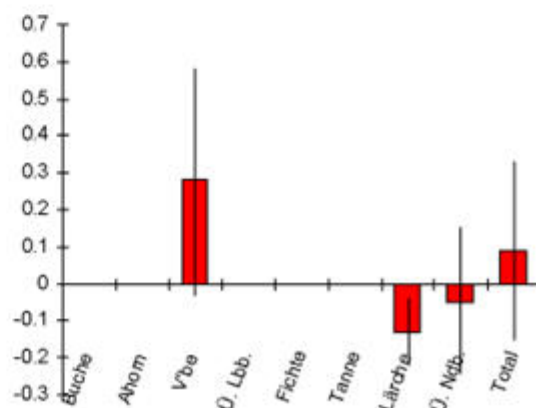
Baumart	Total		0.1-0.4		0.4-0.7		0.7-1.0		1.0-1.3		>1.3	
Buche	0	0%	0	0%	0	0%	0	0%	0	0%	0	0%
Ahorn	0	0%	0	0%	0	0%	0	0%	0	0%	0	0%
Vbe	-453	21%	-484	29%	31	-18%	0	0%	0	0%	0	0%
Ü. Lbb.	-156	7%	-125	8%	-16	9%	0	0%	0	0%	-16	9%
Fichte	-16	1%	-16	1%	0	0%	0	0%	0	0%	0	0%
Tanne	0	0%	0	0%	0	0%	0	0%	0	0%	0	0%
Lärche	-609	29%	-391	24%	-62	36%	-15	48%	-31	40%	-109	64%
Ü. Ndb.	-874	41%	-640	39%	-125	73%	-16	52%	-47	60%	-46	27%
Total	-2'107	100%	-1'654	100%	-171	100%	-31	100%	-78	100%	-171	100%

### Verbissintensität

(Anteilschätzung in %)

Baumart	Total	0.1-0.4	0.4-0.7	0.7-1.0	1.0-1.3	>1.3
Buche						
Ahorn						
Vbe	28%	25%	0%			
Ü. Lbb.						
Fichte						
Tanne						
Lärche	-13%	-21%	0%	0%		0%
Ü. Ndb.	-5%	-13%	-19%	4%	0%	-25%
Total	9%	14%	5%	3%	0%	-7%

### Grafik Verbissintensität



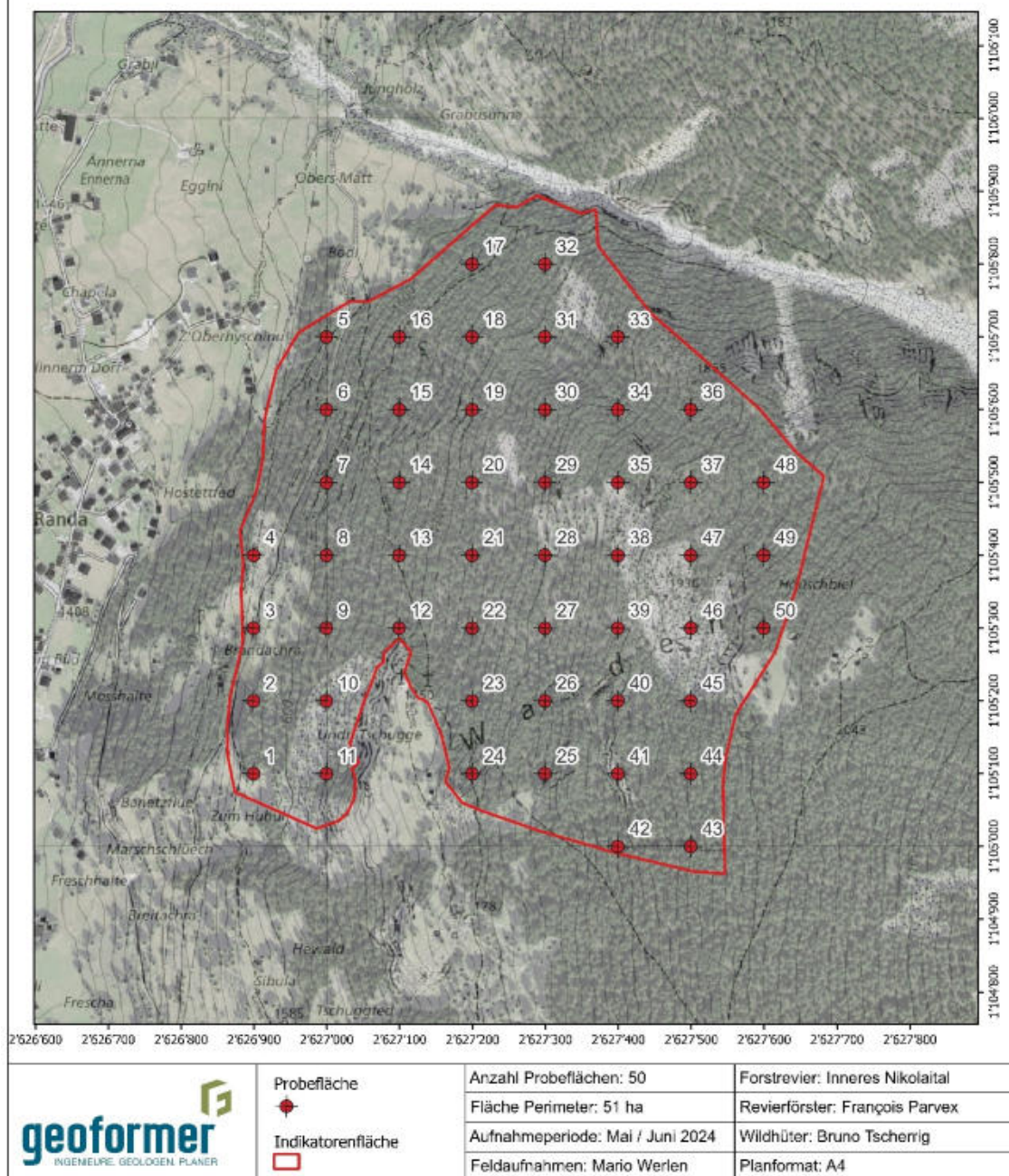
KANTON WALLIS  
Dienststelle für Wald, Natur und Landschaft

OBERWALLIS  
Gemeinde Randa

## WALD-WILD-KONZEPT Verjüngungskontrolle 2024

1:7'000

Indikatorenfläche: VS 114 - Walden



## Verjüngungskontrolle Statistik

Datum/Aufnahme:

2024

Kanton:

Wallis

Kreis:

Oberwallis

Gemeinde:

Randa

Indikatorfläche:

VS114 Walden

Baumart und Höhenklasse	Anzahl Stichproben	Pflanzen			Verbissintensität		
		Total (Stz)	Dichte (Stz/ha)	95%-V'int. (+/-)	Verbissen (Stz)	Intensität (%)	95%-V'int. (+/-)
Buche	0	0			0		
Ahorn	0	0			0		
V'be	1	3	48	607	0	0%	0%
Ü. Lbb.	1	1	16	202	0	0%	0%
Fichte	12	17	271	169	2	12%	18%
Tanne	0	0			0		
Lärche	21	72	1'146	727	24	33%	17%
Ü. Ndb.	5	6	95	111	2	33%	54%
<b>Gesamt</b>	<b>28</b>	<b>99</b>	<b>1'576</b>	<b>828</b>	<b>28</b>	<b>28%</b>	<b>12%</b>
Inkl. leere	50						
Buche 1	0	0			0		
Buche 2	0	0			0		
Buche 3	0	0			0		
Buche 4	0	0			0		
Buche 5	0	0			0		
Ahorn 1	0	0			0		
Ahorn 2	0	0			0		
Ahorn 3	0	0			0		
Ahorn 4	0	0			0		
Ahorn 5	0	0			0		
V'be 1	1	3	48	607	0	0%	0%
V'be 2	0	0			0		
V'be 3	0	0			0		
V'be 4	0	0			0		
V'be 5	0	0			0		
Ü. Lbb. 1	1	1	16	202	0	0%	0%
Ü. Lbb. 2	0	0			0		
Ü. Lbb. 3	0	0			0		
Ü. Lbb. 4	0	0			0		
Ü. Lbb. 5	0	0			0		
Fichte 1	5	7	111	131	0	0%	0%
Fichte 2	4	4	64	86	1	25%	61%
Fichte 3	1	1	16	202	0	0%	0%
Fichte 4	4	4	64	86	1	25%	61%
Fichte 5	1	1	16	202	0	0%	0%
Tanne 1	0	0			0		
Tanne 2	0	0			0		
Tanne 3	0	0			0		
Tanne 4	0	0			0		
Tanne 5	0	0			0		
Lärche 1	11	23	366	351	12	52%	29%
Lärche 2	6	9	143	144	5	56%	46%
Lärche 3	6	9	143	173	0	0%	0%
Lärche 4	5	8	127	159	4	50%	65%
Lärche 5	8	23	366	490	3	13%	14%
Ü. Ndb. 1	2	2	32	96	1	50%	100%
Ü. Ndb. 2	1	1	16	202	0	0%	0%
Ü. Ndb. 3	3	3	48	86	1	33%	87%
Ü. Ndb. 4	0	0			0		
Ü. Ndb. 5	0	0			0		
1 = 0.1-0.4	15	36	573	472	13	36%	18%
2 = 0.4-0.7	10	14	223	152	6	43%	30%
3 = 0.7-1.0	9	13	207	198	1	8%	11%
4 = 1.0-1.3	8	12	191	162	5	42%	43%
5 = >1.3	8	24	382	493	3	13%	14%



Verjüngungskontrolle Übersicht

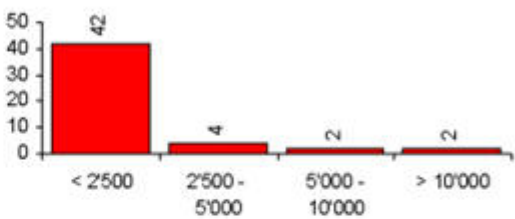
DatumAufnahme: 2024  
Kreis: Oberwallis  
Indikatorfläche: VS114 Walden

Kanton: Wallis  
Gemeinde: Randa

Pflanzendichte  
(Anzahl Pflanzen pro ha)

Klassen (Stz/ha)	Anzahl Stichproben	Flächenanteil (%)
< 2'500	42	84.0%
2'500 - 5'000	4	8.0%
5'000 - 10'000	2	4.0%
> 10'000	2	4.0%

Grafik Pflanzendichte  
(Anzahl Proben)



Baumartenanteile

(Anzahl Pflanzen pro ha und Anteile pro Grössenklasse in %)

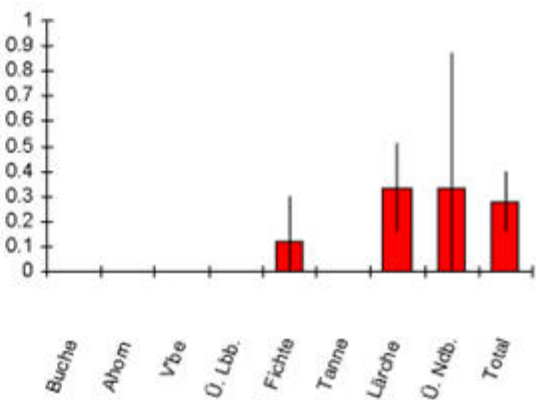
Baumart	Total		0.1-0.4		0.4-0.7		0.7-1.0		1.0-1.3		>1.3	
Buche	0	0%	0	0%	0	0%	0	0%	0	0%	0	0%
Ahorn	0	0%	0	0%	0	0%	0	0%	0	0%	0	0%
Vbe	48	3%	48	8%	0	0%	0	0%	0	0%	0	0%
Ü. Lbb.	16	1%	16	3%	0	0%	0	0%	0	0%	0	0%
Fichte	271	17%	111	19%	64	29%	16	8%	64	34%	16	4%
Tanne	0	0%	0	0%	0	0%	0	0%	0	0%	0	0%
Lärche	1'146	73%	366	64%	143	64%	143	69%	127	66%	366	96%
Ü. Ndb.	95	6%	32	6%	16	7%	48	23%	0	0%	0	0%
Total	1'576	100%	573	100%	223	100%	207	100%	191	100%	382	100%

Verbissintensität

(Anteilschätzung in %)

Baumart	Total	0.1-0.4	0.4-0.7	0.7-1.0	1.0-1.3	>1.3
Buche						
Ahorn						
Vbe	0%	0%				
Ü. Lbb.	0%	0%				
Fichte	12%	0%	25%	0%	25%	0%
Tanne						
Lärche	33%	52%	56%	0%	50%	13%
Ü. Ndb.	33%	50%	0%	33%		
Total	28%	36%	43%	8%	42%	13%

Grafik Verbissintensität





## Verjüngungskontrolle Statistik - Entwicklung

DatumAufnahme:

2024

Vergleichsjahr:

2020

Kanton:

Wallis

Kreis:

Oberwallis

Gemeinde:

Randa

Indikatorfläche:

VS114 Walden

Baumart und Höhenklasse	Jahr 2024			Jahr 2020			Entwicklung zwischen den beiden Jahren			
	Anzahl Stichpr.	Dichte (Stz/ha)	Verbiss (%)	Anzahl Stichpr.	Dichte (Stz/ha)	Verbiss (%)	Pflanzendichte (Stz/ha)		Verbissintensität (%)	
							Entwicklung	95%-V'int. (+/-)	Entwicklung	95%-V'int. (+/-)
Buche	0			0						
Ahorn	0			0						
Vbe	1	48	0%	6	159	70%	-111	204	-70%	27%
Ü. Lbb.	1	16	0%	2	32	50%	-16	118	-50%	154%
Fichte	12	271	12%	18	525	18%	-254	307	-6%	23%
Tanne	0			2						
Lärche	21	1'146	33%	36	2'499	29%	-1'353	1'185	5%	21%
Ü. Ndb.	5	95	33%	10	462	24%	-367	456	9%	55%
Gesamt	28	1'576	28%	42	3'708	29%	-2'132	1'356	-1%	15%
Inkl. leere	50			50						
Buche 1	0			0						
Buche 2	0			0						
Buche 3	0			0						
Buche 4	0			0						
Buche 5	0			0						
Ahorn 1	0			0						
Ahorn 2	0			0						
Ahorn 3	0			0						
Ahorn 4	0			0						
Ahorn 5	0			0						
Vbe 1	1	48	0%	6	159	70%	-111	204	-70%	27%
Vbe 2	0			0						
Vbe 3	0			0						
Vbe 4	0			0						
Vbe 5	0			0						
Ü. Lbb. 1	1	16	0%	2	32	50%	-16	118	-50%	154%
Ü. Lbb. 2	0			0						
Ü. Lbb. 3	0			0						
Ü. Lbb. 4	0			0						
Ü. Lbb. 5	0			0						
Fichte 1	5	111	0%	8	191	17%	-80	200	-17%	25%
Fichte 2	4	64	25%	6	111	43%	-47	135	-18%	66%
Fichte 3	1	16	0%	2	32	50%	-16	118	-50%	154%
Fichte 4	4	64	25%	3	48	0%	+16	130	25%	70%
Fichte 5	1	16	0%	5	143	0%	-127	177	0%	0%
Tanne 1	0			0						
Tanne 2	0			0						
Tanne 3	0			2						
Tanne 4	0			0						
Tanne 5	0			0						
Lärche 1	11	366	52%	16	1'114	30%	-748	735	22%	34%
Lärche 2	6	143	56%	23	637	45%	-494	297	11%	43%
Lärche 3	6	143	0%	12	239	33%	-96	216	-33%	25%
Lärche 4	5	127	50%	9	191	0%	-64	205	50%	57%
Lärche 5	8	366	13%	14	318	5%	+48	489	8%	17%
Ü. Ndb. 1	2	32	50%	7	223	7%	-191	241	43%	86%
Ü. Ndb. 2	1	16	0%	5	95	50%	-79	119	-50%	61%
Ü. Ndb. 3	3	48	33%	2	64	75%	-16	244	-42%	165%
Ü. Ndb. 4	0			1						
Ü. Ndb. 5	0			1						
1 = 0.1-0.4	15	573	36%	28	1'719	30%	-1'146	855	6%	22%
2 = 0.4-0.7	10	223	43%	29	844	45%	-621	313	-2%	32%
3 = 0.7-1.0	9	207	8%	15	366	48%	-159	278	-40%	25%
4 = 1.0-1.3	8	191	42%	11	271	0%	-80	241	42%	41%
5 = >1.3	8	382	13%	19	509	3%	-127	505	9%	14%

Verjüngungskontrolle Übersicht

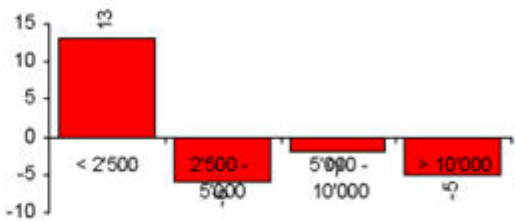
DatumAufnahme:	2024	Vergleichsjahr:	2020
Kanton:	Wallis	Kreis:	Oberwallis
Gemeinde:	Randa	Indikatorfläche:	VS114 Walden

Differenz zwischen 2024 und 2020

Pflanzendichte  
(Anzahl Pflanzen pro ha)

Klassen (Stz/ha)	Anzahl Stichproben	Flächenanteil (%)
< 2'500	13	26.0%
2'500 - 5'000	-6	-12.0%
5'000 - 10'000	-2	-4.0%
> 10'000	-5	-10.0%

Grafik Pflanzendichte  
(Anzahl Proben)



Baumartenanteile

(Anzahl Pflanzen pro ha und Anteile pro Grössenklasse in %)

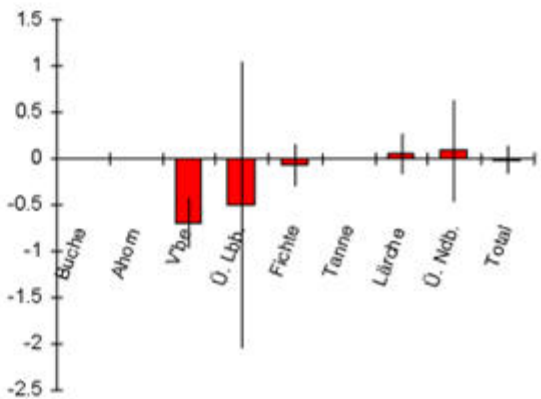
Baumart	Total		0.1-0.4		0.4-0.7		0.7-1.0		1.0-1.3		>1.3	
Buche	0	0%	0	0%	0	0%	0	0%	0	0%	0	0%
Ahorn	0	0%	0	0%	0	0%	0	0%	0	0%	0	0%
Vbe	-111	5%	-111	10%	0	0%	0	0%	0	0%	0	0%
Ü. Lbb.	-16	1%	-16	1%	0	0%	0	0%	0	0%	0	0%
Fichte	-254	12%	-80	7%	-47	8%	-16	10%	16	-20%	-127	100%
Tanne	-32	2%	0	0%	0	0%	-32	20%	0	0%	0	0%
Lärche	-1'353	63%	-748	65%	-494	80%	-96	60%	-64	80%	48	-38%
Ü. Ndb.	-367	17%	-191	17%	-79	13%	-16	10%	-32	40%	-48	38%
Total	-2'132	100%	-1'146	100%	-621	100%	-159	100%	-80	100%	-127	100%

Verbissintensität

(Anteilschätzung in %)

Baumart	Total	0.1-0.4	0.4-0.7	0.7-1.0	1.0-1.3	>1.3
Buche						
Ahorn						
Vbe	-70%	-70%				
Ü. Lbb.	-50%	-50%				
Fichte	-6%	-17%	-18%	-50%	25%	0%
Tanne						
Lärche	5%	22%	11%	-33%	50%	8%
Ü. Ndb.	9%	43%	-50%	-42%		
Total	-1%	6%	-2%	-40%	42%	9%

Grafik Verbissintensität



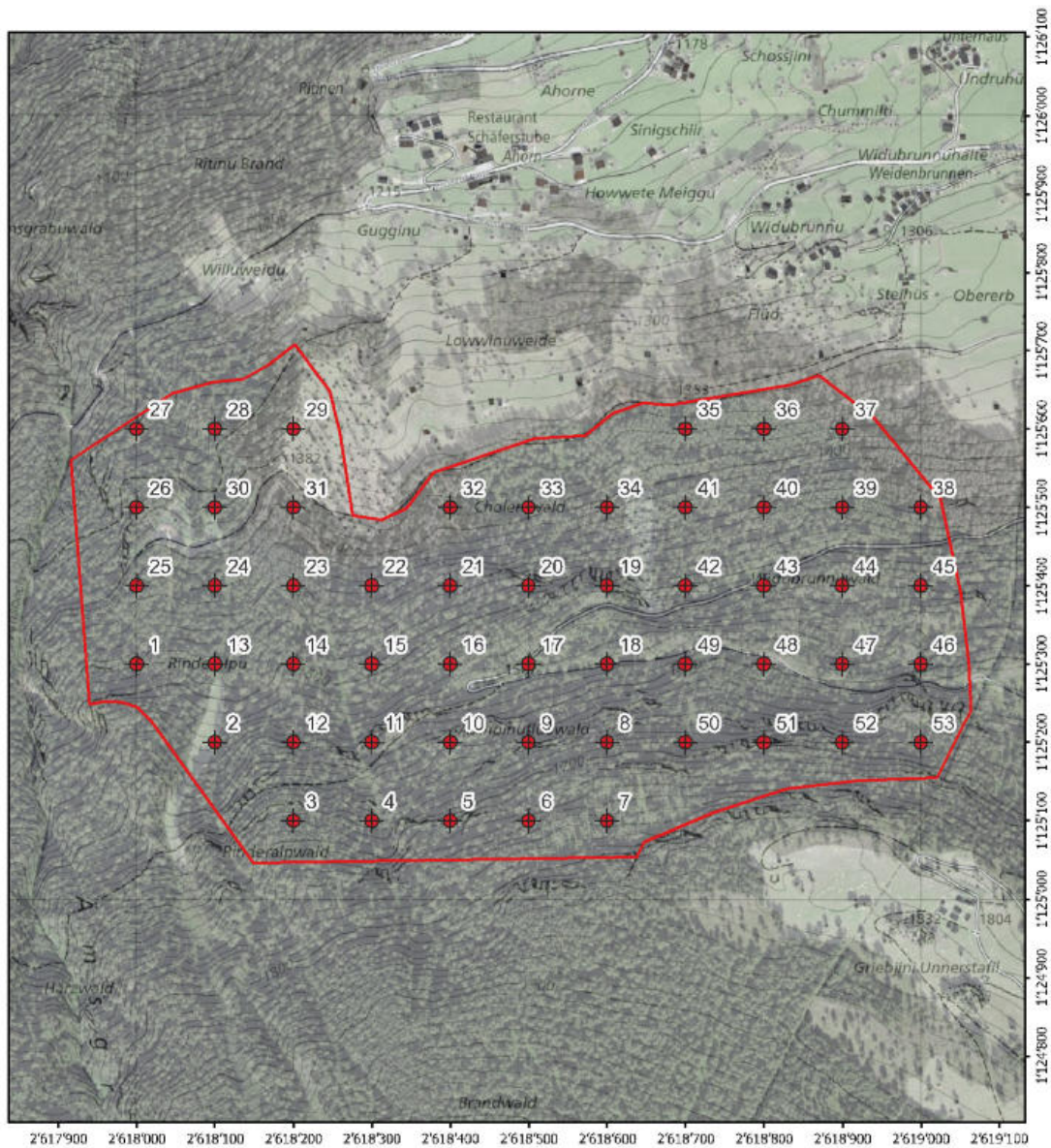
KANTON WALLIS  
Dienststelle für Wald, Natur und Landschaft

OBERWALLIS  
Gemeinde Obererms

## WALD-WILD-KONZEPT Verjüngungskontrolle 2024

1:7'000

Indikatorenfläche: VS 115 - Cholerliwald



**geoformer**  
INGENIEURE, GEOLOGEN, PLANER

Probefläche



Indikatorenfläche



Anzahl Probeflächen: 53

Fläche Perimeter: 56 ha

Aufnahmeperiode: Mai / Juli 2024

Feldaufnahmen: Mario Werlen

Forstrevier: Forst Region Leuk

Revierförster: Dominik Lüthi

Wildhüter: Anton Marx

Planformat: A4



## Verjüngungskontrolle Statistik

DatumAufnahme:

2024

Kanton:

Wallis

Kreis:

Oberwallis

Gemeinde:

Oberems

Indikatorfläche:

VS115 Cholerliwald

Baumart und Höhenklasse	Anzahl Stichproben	Pflanzen			Verbissintensität		
		Total (Stz)	Dichte (Stz/ha)	95%-V'int. (+/-)	Verbissen (Stz)	Intensität (%)	95%-V'int. (+/-)
Buche	0	0			0		
Ahorn	0	0			0		
V'be	14	69	1'036	786	20	29%	24%
Ü. Lbb.	6	22	330	562	5	23%	48%
Fichte	15	57	856	518	7	12%	10%
Tanne	0	0			0		
Lärche	4	23	345	567	1	4%	9%
Ü. Ndb.	1	1	15	191	0	0%	0%
<b>Gesamt</b>	<b>24</b>	<b>172</b>	<b>2'583</b>	<b>1'222</b>	<b>33</b>	<b>19%</b>	<b>12%</b>
Inkl. leere	53						
Buche 1	0	0			0		
Buche 2	0	0			0		
Buche 3	0	0			0		
Buche 4	0	0			0		
Buche 5	0	0			0		
Ahorn 1	0	0			0		
Ahorn 2	0	0			0		
Ahorn 3	0	0			0		
Ahorn 4	0	0			0		
Ahorn 5	0	0			0		
V'be 1	12	47	706	592	8	17%	19%
V'be 2	4	10	150	239	8	80%	41%
V'be 3	1	4	60	763	4	100%	0%
V'be 4	1	2	30	382	0	0%	0%
V'be 5	3	6	90	176	0	0%	0%
Ü. Lbb. 1	4	13	195	357	4	31%	71%
Ü. Lbb. 2	1	6	90	1'145	0	0%	0%
Ü. Lbb. 3	2	2	30	90	1	50%	100%
Ü. Lbb. 4	0	0			0		
Ü. Lbb. 5	1	1	15	191	0	0%	0%
Fichte 1	8	27	405	352	5	19%	16%
Fichte 2	7	15	225	206	1	7%	14%
Fichte 3	4	9	135	229	1	11%	34%
Fichte 4	2	2	30	90	0	0%	0%
Fichte 5	4	4	60	81	0	0%	0%
Tanne 1	0	0			0		
Tanne 2	0	0			0		
Tanne 3	0	0			0		
Tanne 4	0	0			0		
Tanne 5	0	0			0		
Lärche 1	3	8	120	259	0	0%	0%
Lärche 2	2	3	45	143	0	0%	0%
Lärche 3	2	4	60	181	1	25%	77%
Lärche 4	1	2	30	382	0	0%	0%
Lärche 5	4	6	90	129	0	0%	0%
Ü. Ndb. 1	1	1	15	191	0	0%	0%
Ü. Ndb. 2	0	0			0		
Ü. Ndb. 3	0	0			0		
Ü. Ndb. 4	0	0			0		
Ü. Ndb. 5	0	0			0		
1 = 0.1-0.4	19	96	1'441	780	17	18%	12%
2 = 0.4-0.7	11	34	510	378	9	26%	31%
3 = 0.7-1.0	8	19	285	258	7	37%	43%
4 = 1.0-1.3	4	6	90	129	0	0%	0%
5 = >1.3	9	17	255	192	0	0%	0%

## Verjüngungskontrolle Übersicht

Datum/Aufnahme: 2024  
Kreis: Oberwallis  
Indikatorfläche: VS115 Cholerliwald

Kanton: Wallis  
Gemeinde: Oberems

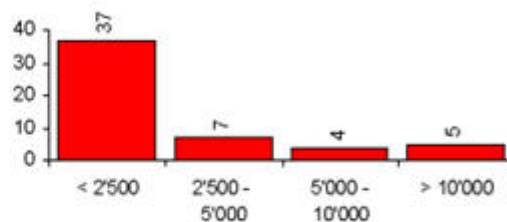
### Pflanzendichte

(Anzahl Pflanzen pro ha)

Klassen (Stz/ha)	Anzahl Stichproben	Flächenanteil (%)
< 2'500	37	69.8%
2'500 - 5'000	7	13.2%
5'000 - 10'000	4	7.5%
> 10'000	5	9.4%

### Grafik Pflanzendichte

(Anzahl Proben)



### Baumartenanteile

(Anzahl Pflanzen pro ha und Anteile pro Grössenklasse in %)

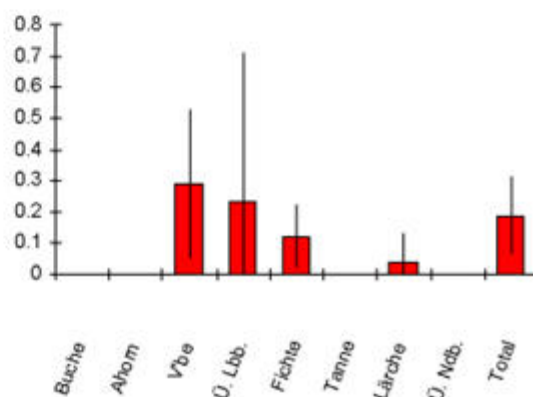
Baumart	Total		0.1-0.4		0.4-0.7		0.7-1.0		1.0-1.3		>1.3	
Buche	0	0%	0	0%	0	0%	0	0%	0	0%	0	0%
Ahorn	0	0%	0	0%	0	0%	0	0%	0	0%	0	0%
Vbe	1'036	40%	706	49%	150	29%	60	21%	30	33%	90	35%
Ü. Lbb.	330	13%	195	14%	90	18%	30	11%	0	0%	15	6%
Fichte	856	33%	405	26%	225	44%	135	47%	30	33%	60	24%
Tanne	0	0%	0	0%	0	0%	0	0%	0	0%	0	0%
Lärche	345	13%	120	8%	45	9%	60	21%	30	33%	90	35%
Ü. Ndb.	15	1%	15	1%	0	0%	0	0%	0	0%	0	0%
Total	2'583	100%	1'441	100%	510	100%	285	100%	90	100%	255	100%

### Verbissintensität

(Anteilschätzung in %)

Baumart	Total	0.1-0.4	0.4-0.7	0.7-1.0	1.0-1.3	>1.3
Buche						
Ahorn						
Vbe	29%	17%	80%	100%	0%	0%
Ü. Lbb.	23%	31%	0%	50%		0%
Fichte	12%	19%	7%	11%	0%	0%
Tanne						
Lärche	4%	0%	0%	25%	0%	0%
Ü. Ndb.	0%	0%				
Total	19%	18%	26%	37%	0%	0%

### Grafik Verbissintensität





## Verjüngungskontrolle Statistik - Entwicklung

Datum/Aufnahme:

2024

Vergleichsjahr:

2020

Kanton:

Wallis

Kreis:

Oberwallis

Gemeinde:

Oberems

Indikatorfläche:

VS115 Cholerliwald

Baumart und Höhenklasse	Jahr 2024			Jahr 2020			Entwicklung zwischen den beiden Jahren			
	Anzahl Stichpr.	Dichte (Stz/ha)	Verbiss (%)	Anzahl Stichpr.	Dichte (Stz/ha)	Verbiss (%)	Pflanzendichte (Stz/ha)		Verbissintensität (%)	
							Entwicklung	95%-V'int. (+/-)	Entwicklung	95%-V'int. (+/-)
Buche	0			0						
Ahorn	0			1						
Vbe	14	1'036	29%	29	2'192	66%	-1'156	1'261	-37%	25%
Ü. Lbb.	6	330	23%	16	345	65%	-15	520	-42%	46%
Fichte	15	856	12%	27	1'952	14%	-1'096	985	-2%	12%
Tanne	0			2						
Lärche	4	345	4%	12	856	19%	-511	809	-15%	13%
Ü. Ndb.	1	15	0%	6	135	0%	-120	168	0%	0%
<b>Gesamt</b>	<b>24</b>	<b>2'583</b>	<b>19%</b>	<b>38</b>	<b>5'645</b>	<b>38%</b>	<b>-3'062</b>	<b>2'216</b>	<b>-19%</b>	<b>15%</b>
Inkl. leere	53			53						
Buche 1	0			0						
Buche 2	0			0						
Buche 3	0			0						
Buche 4	0			0						
Buche 5	0			0						
Ahorn 1	0			1						
Ahorn 2	0			0						
Ahorn 3	0			0						
Ahorn 4	0			0						
Ahorn 5	0			0						
Vbe 1	12	706	17%	27	1'667	68%	-961	896	-51%	20%
Vbe 2	4	150	80%	10	450	70%	-300	440	10%	38%
Vbe 3	1	60	100%	2	45	33%	+15	295	67%	68%
Vbe 4	1			0						
Vbe 5	3	90	0%	2	30	0%	+60	254	0%	0%
Ü. Lbb. 1	4	195	31%	8	120	50%	+75	310	-19%	72%
Ü. Lbb. 2	1	90	0%	5	90	83%	+	254	-83%	41%
Ü. Lbb. 3	2	30	50%	2	60	75%	-30	202	-25%	172%
Ü. Lbb. 4	0			3						
Ü. Lbb. 5	1	15	0%	2	30	50%	-15	111	-50%	153%
Fichte 1	8	405	19%	17	931	13%	-526	621	6%	17%
Fichte 2	7	225	7%	17	510	21%	-285	340	-14%	20%
Fichte 3	4	135	11%	10	240	19%	-105	263	-8%	37%
Fichte 4	2	30	0%	4	60	0%	-30	100	0%	0%
Fichte 5	4	60	0%	10	210	0%	-150	166	0%	0%
Tanne 1	0			2						
Tanne 2	0			1						
Tanne 3	0			1						
Tanne 4	0			1						
Tanne 5	0			1						
Lärche 1	3	120	0%	3	195	23%	-75	521	-23%	29%
Lärche 2	2	45	0%	8	210	29%	-165	208	-29%	28%
Lärche 3	2	60	25%	7	180	33%	-120	200	-8%	54%
Lärche 4	1	30	0%	4	120	0%	-90	192	0%	0%
Lärche 5	4	90	0%	7	150	0%	-60	174	0%	0%
Ü. Ndb. 1	1	15	0%	3	75	0%	-60	164	0%	0%
Ü. Ndb. 2	0			2						
Ü. Ndb. 3	0			2						
Ü. Ndb. 4	0			0						
Ü. Ndb. 5	0			0						
1 = 0.1-0.4	19	1'441	18%	32	3'048	45%	-1'607	1'274	-27%	16%
2 = 0.4-0.7	11	510	26%	26	1'306	43%	-796	637	-16%	33%
3 = 0.7-1.0	8	285	37%	15	586	31%	-301	486	6%	41%
4 = 1.0-1.3	4	90	0%	8	240	13%	-150	258	-13%	18%
5 = >1.3	9	255	0%	19	465	3%	-210	270	-3%	7%

## Verjüngungskontrolle Übersicht

Datum Aufnahme: 2024  
Kanton: Wallis  
Gemeinde: Oberems

Vergleichsjahr: 2020  
Kreis: Oberwallis  
Indikatorfläche: VS115 Cholerliwald

## Differenz zwischen 2024 und 2020

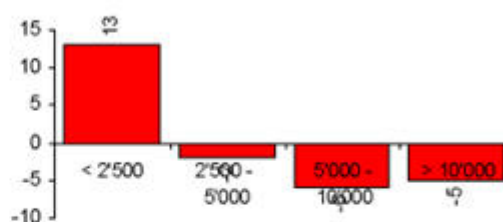
### Pflanzendichte

(Anzahl Pflanzen pro ha)

Klassen (Stz/ha)	Anzahl Stichproben	Flächenanteil (%)
< 2'500	13	24.5%
2'500 - 5'000	-2	-3.8%
5'000 - 10'000	-6	-11.3%
> 10'000	-5	-9.4%

### Grafik Pflanzendichte

(Anzahl Proben)



### Baumartenanteile

(Anzahl Pflanzen pro ha und Anteile pro Grössenklasse in %)

Baumart	Total		0.1-0.4		0.4-0.7		0.7-1.0		1.0-1.3		>1.3	
Buche	0	0%	0	0%	0	0%	0	0%	0	0%	0	0%
Ahorn	-15	0%	-15	1%	0	0%	0	0%	0	0%	0	0%
Vbe	-1'156	38%	-961	60%	-300	38%	15	-5%	30	-20%	60	-29%
Ü. Lbb.	-15	0%	75	-5%	0	0%	-30	10%	-45	30%	-15	7%
Fichte	-1'096	36%	-526	33%	-285	36%	-105	35%	-30	20%	-150	71%
Tanne	-150	5%	-45	3%	-15	2%	-30	10%	-15	10%	-45	21%
Lärche	-511	17%	-75	5%	-165	21%	-120	40%	-90	60%	-60	29%
Ü. Ndb.	-120	4%	-60	4%	-30	4%	-30	10%	0	0%	0	0%
Total	-3'062	100%	-1'607	100%	-796	100%	-301	100%	-150	100%	-210	100%

### Verbissintensität

(Anteilschätzung in %)

Baumart	Total	0.1-0.4	0.4-0.7	0.7-1.0	1.0-1.3	>1.3
Buche						
Ahorn						
Vbe	-37%	-51%	10%	67%	0%	0%
Ü. Lbb.	-42%	-19%	-83%	-25%		-50%
Fichte	-2%	6%	-14%	-8%	0%	0%
Tanne						
Lärche	-15%	-23%	-29%	-8%	0%	0%
Ü. Ndb.	0%	0%				
Total	-19%	-27%	-16%	6%	-13%	-3%

### Grafik Verbissintensität

