



Foto: Oswald Odermatt.

Verjüngungskontrolle Kanton Wallis

Ergebnisse 2024

für
den Kanton Wallis

August 2024

Inhaltsverzeichnis

Zusammenfassung	3
1 Methodik und Untersuchungsgebiet	4
2 Grenzwerte	8
3 Kanton Wallis alle Indikatorflächen	9
4 VS 100 Forstkreis Oberwallis alle Indikatorflächen	11
5 VS 200 Forstkreis Zentralwallis alle Indikatorflächen	13
6 VS 300 Forstkreis Unterwallis alle Indikatorflächen	15

Die Auswertblätter Statistik und Übersicht für 2024 und für die Entwicklung 2020 bis 2024 sind in der Reihenfolge der Forstkreise anschliessend an den Textteil ab Seite 17 zu finden.

Literaturverzeichnis

- EIBERLE, K.; NIGG, H., 1987: Grundlagen zur Beurteilung des Wildverbisses im Gebirgswald. Schweiz. Z. Forstwes. 138 (1987)9: 747-785.
- EIBERLE, K., 1989: Über den Einfluss des Wildverbisses auf die Mortalität von jungen Waldbäumen in der oberen Montanstufe. Schweiz. Z. Forstwes. 140 (1989)12: 1031-1042.
- RÜEGG, D., 1999a: Erhebungen über die Verjüngung in Gebirgswäldern und den Einfluss von freilebenden Paarhufern als Grundlage für die forstliche und jagdliche Planung. Diss Nr. 13097 ETH Zürich. Beih. Nr. 88 Schweiz. Z. Forstwes., 182 S.
- RÜEGG, D., 1999b: Zur Erhebung des Einflusses von Wildtieren auf die Waldverjüngung. Schweiz. Z. Forstwes., 150 (1999)9: 327 – 331.
- RÜEGG, D., 2014 bis 2024 alle zwei Jahre: Verjüngungskontrolle Kanton Wallis. Ergebnisse 2014 bis 2024 alle zwei Jahre. Für den Kanton Wallis, Sion. 32 S.

Zusammenfassung

Das Departement für Mobilität, Raumentwicklung und Umwelt, vertreten durch Staatsrat Franz Ruppen, hat auf Antrag der Dienststelle für Wald, Natur und Landschaft Dr. Dani Rüegg, 8722 Kaltbrunn den Auftrag erteilt, die Verjüngungskontrolle Wallis 2024 auszuwerten.

Die Verjüngungskontrolle im Kanton Wallis erfolgt mit Stichproben in Indikatorflächen. Die Lage der Indikatorflächen im Projektgebiet wurde gemeinsam durch die Ingenieure Waldbewirtschaftung, Revierförster und Wildhüter festgelegt. Die Schulungen wurden jeweils vor den Feldarbeiten durchgeführt.

Die Feldarbeiten 2024 wurden durch die Revierförster in Zusammenarbeit mit den Wildhütern von April bis Juli 2024 erledigt. Die Arbeiten wurden im Oberwallis von Mario Werlen, geoformer igp AG begleitet und in den Forstkreisen Zentralwallis und Unterwallis von Thierry Darbellay, ETUFOR SA, 1958 Uvrier.

Die Auswertung 2024 im Kanton Wallis zeigt eine vielfältige Verjüngung, welche stark von Fichte geprägt ist mit übrigen Laubbäumen, Vogelbeere und Tanne dabei sowie beigemischt Lärche, Ahorn, Buche und Arve.

Die Verbissintensität beträgt 2024 für alle Baumarten 23 Prozent. Das ist der höchste gesamtkantonale Wert in der Messreihe seit 2014. Sie ist bei Buche unter dem Grenzwert. Bei Ahorn, Fichte und Lärche ist sie in dessen Bereich. Bei Vogelbeere und Tanne ist sie darüber. Der Verbiss hat von 2020 bis 2024 tendenziell zugenommen um plus zwei Prozent, deutlich feststellbar bei Vogelbeere. Die Zunahme ist in elf von 18 Indikatorflächen feststellbar und im Zentral- und Unterwallis deutlich. Unterschiedlich ist die Entwicklung in den Regionen: Abnehmend im Oberwallis, zunehmend im Zentralwallis und im Unterwallis.

Der Verbiss sollte gesenkt werden, damit die Baumartenvielfalt der beginnenden Verjüngung auch aufwachsen kann.

Kaltbrunn, im August 2024

Dr. Dani Rüegg

1 Methodik und Untersuchungsgebiet

Das Departement für Mobilität, Raumentwicklung und Umwelt, vertreten durch Staatsrat Franz Ruppen, hat auf Antrag der Dienststelle für Wald, Flussbau und Landschaft Dr. Dani Rüegg, 8722 Kaltbrunn den Auftrag erteilt, die Verjüngungskontrolle Wallis 2024 zu schulen und auszuwerten.

Die Verjüngungskontrolle im Kanton Wallis erfolgt mit Stichproben in Indikatorflächen. Dieses Verfahren ist in der Schweiz etabliert und wird in der Mehrheit der Kantone angewandt. Es wird die Verjüngungsstruktur und die Verbissintensität erhoben. Veränderungen der Verbissintensität in den Indikatorflächen können durch Folgeaufnahmen aufgezeigt werden (RÜEGG 1999b).

Die Lage der Indikatorflächen im Projektgebiet wurde gemeinsam durch die Kreisingenieure Waldbewirtschaftung, Revierförster und Wildhüter festgelegt (s. Tab. 1-1 auf der nächsten und Abb. 1-2 sowie 1-3 danach). Die Aufnahmen finden im Abstand von zwei Jahren in unterschiedlichen Indikatorflächen statt. Alle vier Jahre erfolgen die Aufnahmen wieder in denselben Indikatorflächen.

Die Schulungen wurden 2014, 2016, 2018 und 2024 durchgeführt. Die Feldarbeiten wurden durch die Revierförster in Zusammenarbeit mit den Wildhütern erledigt. Die Feldarbeiten 2024 wurden im Oberwallis von Mario Werlen, geoformer igp AG begleitet und in den Forstkreisen Zentralwallis und Unterwallis von Thierry Darbellay, ETUFOR SA, 1958 Uvrier.

Die Verbissintensität 2024 ist der Anteil der Pflanzen in Prozent an der Gesamtpflanzenzahl, die im Zeitraum von Frühling 2023 bis Frühling 2024 durch Schalenwild am Gipfeltrieb verbissen wurden.

Die Auswertung umfasst die statistische Aufbereitung der erhobenen Felddaten, ihre umfassende Darstellung in Tabellenform sowie die Erläuterung der Resultate in einem Bericht für den gesamten Kanton sowie pro Forstkreis.

Nr	Name	Gemeinde	Forstrevier	Standort	Aufnahme
VS 101	Laxerwald	Lax	Aletsch	Fichtenwald	2014, 2018, 2022
VS 102	Riederwald	Riederalp	Aletsch	Fichtenwald	2014, 2018, 2022
VS 103	Hasuwald	Binn	Goms	Fichtenwald	2014, 2018, 2022
VS 104	Baanwald	Wiler (Lötschen)	Lötschental	Fichtenwald	2014, 2018, 2022
VS 105	Tschässwald	Albinen	Sonnenberge-Dala	Fichtenwald	2014, 2018, 2022
VS 106	Eyholzerwald	Visp	Visp und Umgebung	Tannen-Fichtenwald	2014
VS 107	Färichwald	Eischoll	Visp und Umgebung	Tannen-Fichtenwald	2014, 2022
VS 108	Laduwald	Steg-Hohtenn	Südrampe	Tannen-Fichtenwald	2014, 2018, 2022
VS 109	Ritziger Bawald	Grafschaft	Goms	Fichtenwald	2016, 2020, 2024
VS 110	Gasiwald	Grensiols	Aletsch	Tannen-Fichtenwald	2016, 2020, 2024
VS 111	Heji Tälwald	Simplon-Dorf	Simplon Süd	Fichtenwald	2016, 2020, 2024
VS 112	Aebibärg	Stalden	Stalden und Umgebung	Fichtenwald	2016, 2020, 2024
VS 113	Furwald	Saas-Grund	Saastal	Lärchen-Arvenwald	2016, 2020, 2024
VS 114	Walden	Randa	Inneres Nikolaital	Lärchenwald	2016, 2020, 2024
VS 115	Cholerliwald	Oberems	Region Leuk	Fichtenwald	2016, 2020, 2024
VS 201	Hôtel Weisshorn	Anniviers	Anniviers	Fichtenwald	2014, 2018, 2022
VS 202	Vercorin- Le Mont	Chalais	Vallon	Fichten-Tannenwald	2014, 2018, 2022
VS 203	Founou	Héremence	Cône de Thyon	Fichtenwald	2014, 2018, 2022
VS 204	Forêt de Doeure	Conthey	Conthey et Vétroz	Fichten-Tannenwald	2016, 2020, 2024
VS 205	Forêt Noire	Isérables	Ecoforêt	Fichtenwald	2016, 2020, 2024
VS 206	Lac de Vernamiège	Mont-Noble	Vallon	Fichtenwald	2016, 2020, 2024
VS 207	Les Morasses	Anniviers	Anniviers	Fichtenwald	2016, 2020, 2024
VS 301	Les Crêtes Les Matzes	Collombey-Muraz	Haut Lac Monthey	Fichten-Tannenwald	2014, 2018, 2022
VS 302	Sépey	Monthey Troistorrents	Monthey Troistorrents	Fichten-Tannenwald	2014, 2018, 2022
VS 303	Mont Corbaz Pouénérêt	Troistorrents Val-d'Illiez	Troistorrents Dents du Midi	Fichten-Tannenwald	2014, 2018, 2022
VS 304	Verlonne Soulalet	Orsières	Orsières	Buchen-Tannenwald	2014, 2018, 2022
VS 305	Mont Brun	Bagnes Sembrancher	Bagnes, Catogne / Mt-Chemin	Fichten-Tannenwald	2014, 2018, 2022
VS 306	L'Ardève	Chamoson	Les Deux Rives	Fichten-Tannenwald	2014, 2018, 2022
VS 307	Chindonne	Monthey	Monthey	Fichten-Tannenwald	2016, 2020, 2024
VS 308	Forêt de la Lantse	Liddes	Orsières	Fichtenwald	2016, 2020, 2024
VS 309	Ban de Bovernier	Bovernier	Catogne / Mt-Chemin	Tannen-Fichtenwald	2016, 2020, 2024
VS 310	Les Forneys	Val d'Illiez	Dents du Midi	Buchen-Tannenwald	2016, 2020, 2024
VS 311	Le Larzey	Finhaut	Martigny – Vallée du Trient	Fichtenwald	2016, 2020, 2024
VS 312	Marzolet	Troistorrents	Troistorrents	Tannen-Fichtenwald	2016, 2020, 2024
VS 313	La Gervaire	Vionnaz	Haut-Lac	Fichten-Tannenwald	2016, 2020, 2024

Tab. 1-1: Indikatorflächen im Kanton Wallis. Die Karte in Abb. 1-2 zeigt alle Flächen mit Aufnahmen 2014 bis 2024. In Abb. 1-3 sind die Indikatorflächen mit Aufnahmen 2024 separat dargestellt.



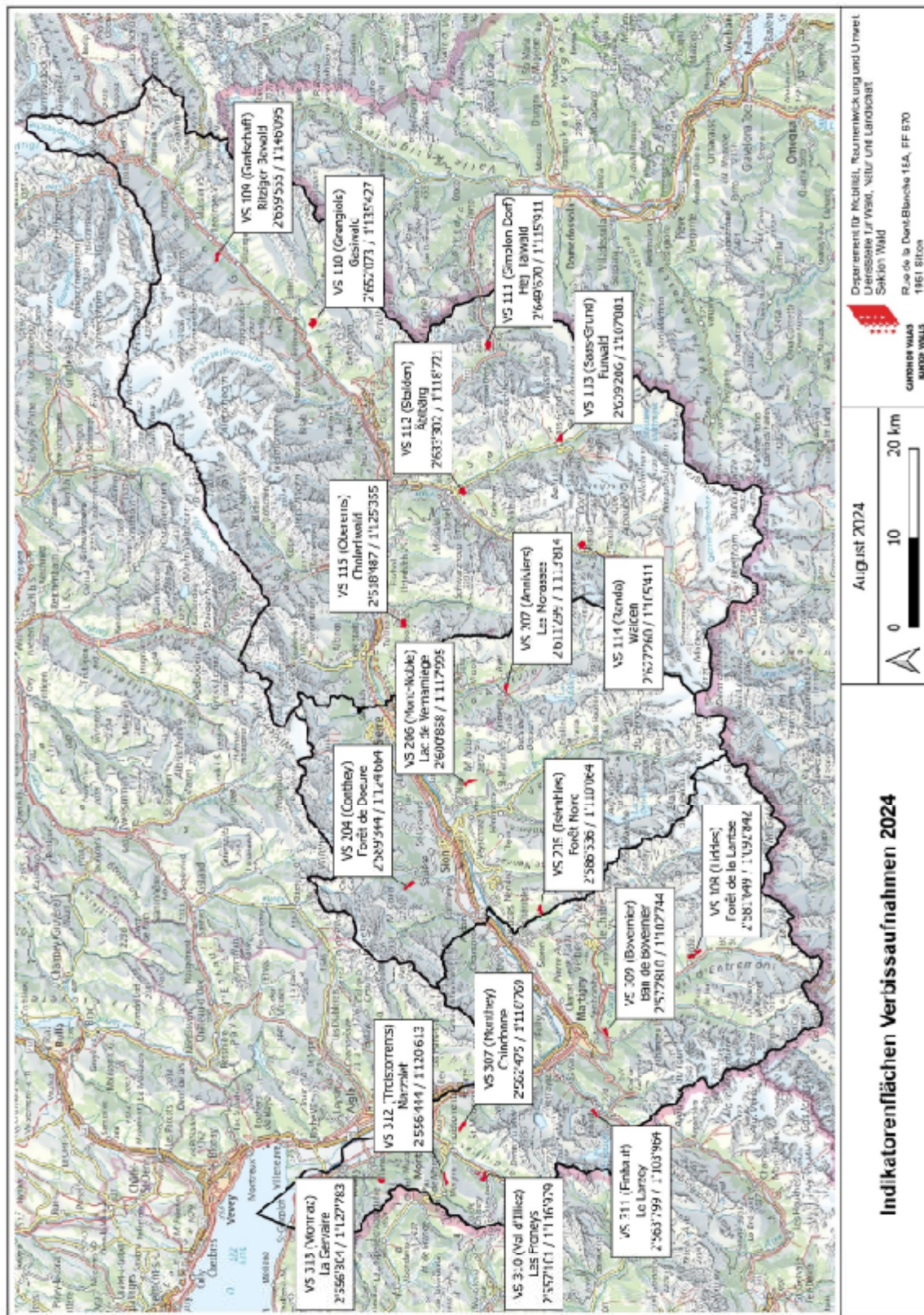


Abb. 1-3: Indikatorflächen Verjüngungskontrolle Kanton Wallis Jahr 2024. Karte: Kanton Wallis.

2 Grenzwerte

Die Grenzwerte der Verbissintensität für einzelne Baumarten sind in *EIBERLE & NIGG 1987* hergeleitet und inzwischen breit abgestützt. Überschreitet die Verbissintensität den Grenzwert nach Eiberle, so ist das Risiko gross, dass in Zukunft erhebliche Anteile dieser Baumarten ausfallen werden. Anhand der Beziehungen zwischen Verbissintensität und dem Ausfall der Verjüngung kann auch der Anteil der wildtierbedingten Mortalität errechnet werden (*EIBERLE 1989, RÜEGG 1999a*).

Die Grenzwerte von *EIBERLE & NIGG 1987* sind für sehr grosse Aufnahmegebiete erarbeitet worden. Die Indikatorflächen im Kanton Wallis sind dazu verhältnismässig klein. Entsprechend vorsichtig sind die Vergleiche der vorliegenden Verbissintensitäten mit den Grenzwerten nach Eiberle zu interpretieren.

Baumart	Buche*	Ahorn	Vogelbeere*	Fichte	Tanne	Lärche
Grenzwert	20%	30%	35%	12%	9%	22%

*Tab. 2-1: Grenzwerte der Verbissintensität nach Eiberle. *Für Buche und Vogelbeere wurden die Grenzwerte entsprechend dem Wachstumsverlauf dieser Baumarten und den Grenzwerten der übrigen Baumarten festgelegt.*

Ist die Stammzahldichte kleiner oder die Baumartenverteilung wesentlich anders als bei natürlichen Standortverhältnissen, so ist von entsprechend tieferen Grenzwerten auszugehen. Dies ist insbesondere bei der Interpretation der auf den Stichproben ermittelten Verbissintensitätswerte zu berücksichtigen.

Der Bericht fasst die wichtigsten Ergebnisse für die Pflanzendichte, die Baumartenverteilung und die Verbissintensität zusammen. Bei der Verbissintensität wird von

- "über dem Grenzwert nach Eiberle" gesprochen, wenn der ganze Vertrauensbereich oberhalb des Grenzwertes nach Eiberle liegt.
- "im Bereich des Grenzwertes nach Eiberle" gesprochen, wenn der Vertrauensbereich den Grenzwert mit beinhaltet.
- "unter dem Grenzwert nach Eiberle" gesprochen, wenn der ganze Vertrauensbereich unterhalb des Grenzwertes liegt.

Die Vertrauensbereiche können mit Hilfe des Blattes Statistik abgeleitet werden:

- Obere Vertrauensgrenze: Der Wert der letzten Spalte (95%-V'int.) muss zur Verbissintensität hinzugezählt werden, um die obere Grenze des Vertrauensbereiches zu ermitteln. Die obere Grenze ist für den Zustand der Verbissintensität maximal 100%.
- Untere Vertrauensgrenze: Der Wert der letzten Spalte (95%-V'int.) muss von der Verbissintensität abgezählt werden, um die untere Grenze des Vertrauensbereiches zu ermitteln. Die untere Grenze ist für den Zustand der Verbissintensität minimal 0%.

Grosse Vertrauensbereiche deuten auf eine grosse Streuung innerhalb des Perimeters hin. Die Vertrauensbereiche für die Verjüngungskennziffern wie die Verbissintensität sind vergleichsweise gross, weil häufig standörtlich bedingte kleinflächige Unterschiede vorkommen. Um die Vertrauensbereiche trotzdem möglichst klein zu halten, wird die Verjüngungskontrolle mit Stichproben nicht flächendeckend durchgeführt, sondern auf Indikatorflächen (*RÜEGG 1999b*). Damit wird es möglich, genauere Aussagen zur Größenordnung des Wildtiereinflusses wie zu dessen Entwicklung machen zu können. Die Vertrauensbereiche sind für die Verbissintensität jeweils auch im Text angegeben.

3 Kanton Wallis alle Indikatorflächen

Voraussetzungen

Die Aufnahmen wurden planmässig in allen 18 Indikatorflächen auf total 830 Probeflächen durchgeführt.

Pflanzendichte

Die Pflanzendichte beträgt 3'962 Pfl/ha. Auf 11% der Probeflächen sind mehr als 10'000 Pfl/ha anzutreffen, auf 68% weniger als 2'500 Pfl/ha. 46% der Probeflächen weisen gar keine Verjüngung auf.

Baumartenverteilung

Der Anteil der Anwuchsphase mit einer Grösse von weniger als 0,4 m an der gesamten Verjüngung beträgt 67%. Die Baumartenanteile sind vielfältig auf Fichte, Vogelbeere, übrige Laubbäume, Tanne und Ahorn verteilt. Beigemischt sind Lärche, Buche und Arve.

In der Aufwuchsphase ab 0,4 m Grösse sind 1'315 Pfl/ha vorhanden. Fichte wird stärker, auch Buche, die übrigen Laubbäume, Lärche und Arve legen zu. Ahorn, Vogelbeere und Tanne haben geringere Baumartenanteile als im Anwuchs. 410 Pfl/ha sind grösser als 1,0 m.

Fichte ist auf 36% der Probeflächen verbreitet und Vogelbeere auf 17%. Es folgen die übrigen Laubbäume und Tanne mit 11%, Lärche 9%, Buche und Ahorn 4%, Arve 1%. Auffallend ist die starke Abnahme der Verbreitung mit zunehmender Grösse bei Vogelbeere, Ahorn und bei Tanne (s. Abb. 3-2).

Verbissintensität

Die Verbissintensität beträgt 2024 für alle Baumarten 23% (+/-3%). Das ist der höchste gesamtkantonale Wert in der Messreihe seit 2014. Der Verbiss ist bei Buche unter dem Grenzwert. Bei Ahorn, Fichte und Lärche ist er in dessen Bereich sowie bei Vogelbeere (45%+/-7%) und Tanne (22%+/-8%) darüber (s. Abb. 3-1).

Entwicklung

Der Verbiss hat von 2020 bis 2024 tendenziell zugenommen um plus 2% (+/-5%), deutlich feststellbar bei Vogelbeere (+11%+/-8% s. Abb. 3-1 auf der Seite). Die Zunahme ist in elf von 18 Indikatorflächen feststellbar und im Zentral- (alle vier Indikatorflächen) und Unterwallis (sechs von sieben Indikatorflächen) deutlich. Unterschiedlich ist die Entwicklung in den Regionen: Abnehmend im Oberwallis, zunehmend im Zentralwallis und im Unterwallis.

Fazit

Die Verjüngung ist vielfältig. Ahorn, Vogelbeere und Tanne zeigen Defizite im Aufwuchs. Der Verbiss hat tendenziell zugenommen. Er ist bei mehreren Baumarten an der oberen Grenze sowie bei Vogelbeere bei Tanne zu hoch. Er sollte gesenkt werden, damit die Baumartenvielfalt der beginnenden Verjüngung auch aufwachsen kann.

VS Kanton Wallis alle Indikatorflächen: Verbissintensität

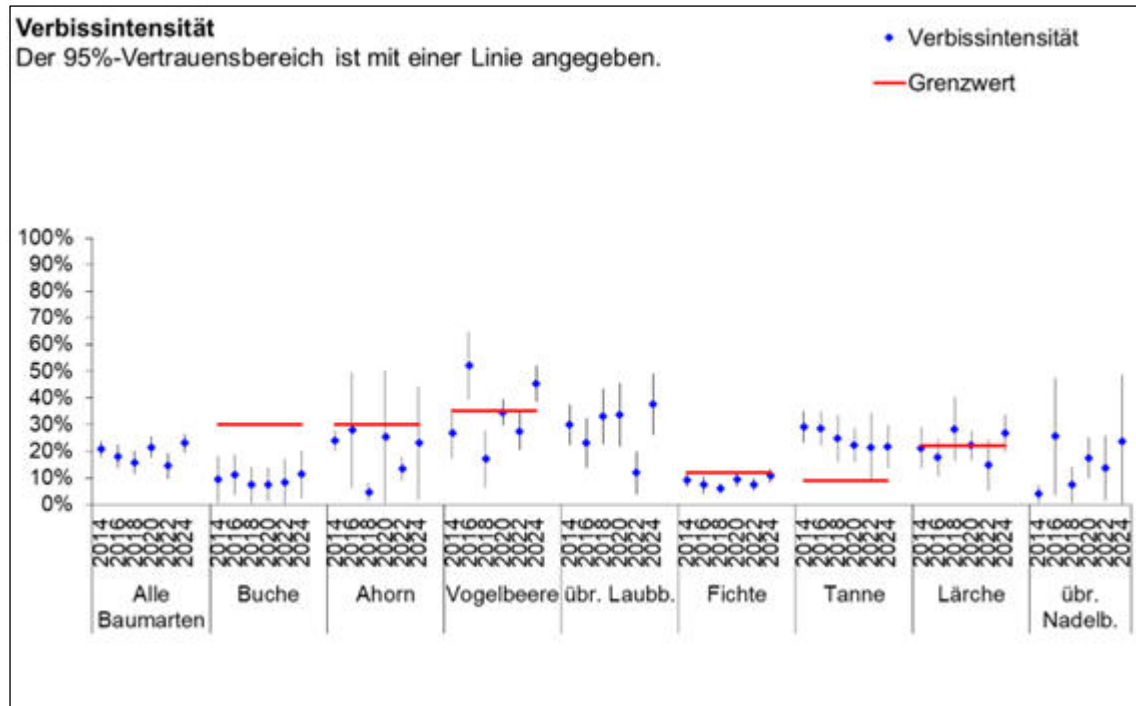


Abb. 3-1: Verbissintensität 2014 bis 2024. Der 95%-Vertrauensbereich ist mit einer vertikalen Linie dargestellt.

VS Kanton Wallis alle Indikatorflächen: Verbreitung auf den Probeflächen

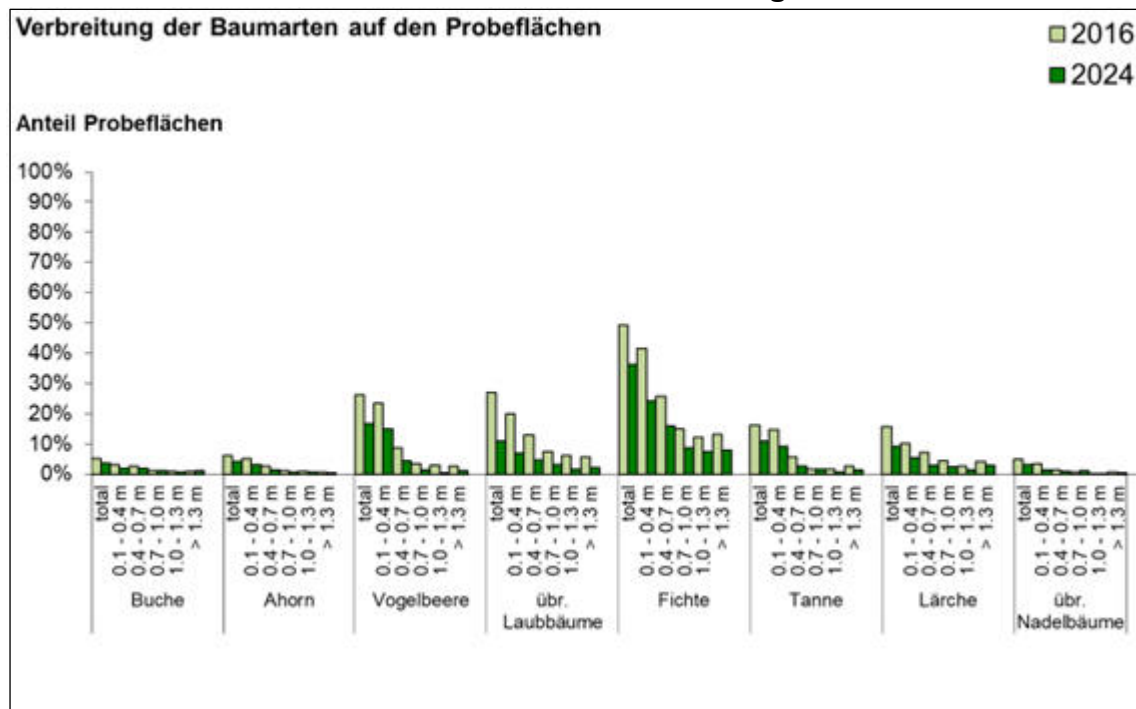


Abb. 3-2: Verbreitung auf den Probeflächen 2016 und 2024.

4 VS 100 Forstkreis Oberwallis alle Indikatorflächen

Pflanzendichte

Die Pflanzendichte beträgt 3'004 Pfl/ha. Auf 7% der Probeflächen sind mehr als 10'000 Pfl/ha anzutreffen, auf 77% weniger als 2'500 Pfl/ha. 51% der Probeflächen weisen gar keine Verjüngung auf.

Baumartenverteilung

Der Anteil der Anwuchsphase mit einer Grösse von weniger als 0,4 m an der gesamten Verjüngung beträgt 63%. Die Baumartenanteile sind auf Fichte, Lärche, Vogelbeere und übrige Laubbäume konzentriert, Arve ist beigemischt.

In der Aufwuchsphase ab 0,4 m Grösse sind 1'111 Pfl/ha vorhanden. Die Fichte dominiert, Lärche legt stark zu. Arve bleibt beigemischt. Die Laubbaumarten bauen ab und sind beigemischt. 354 Pfl/ha sind grösser als 1,0 m.

Fichte ist auf 31% der Probeflächen verbreitet. Es folgen Lärche (15%), Vogelbeere (12%), übrige Laubbäume (6%) und Arve (6% s. Abb. 4-2).

Verbissintensität

Die Verbissintensität beträgt für alle Baumarten 24% (+/-6%). Sie ist bei keiner Baumart unter dem Grenzwert, sondern bei allen in dessen Bereich (s. Abb. 4-1).

Entwicklung

Die Entwicklung 2020 bis 2024 zeigt für alle Baumarten eine abnehmende Verbreitung auf den Probeflächen und Stammzahl für An- und Aufwuchs (s. Abb. 4-2).

Der Verbiss hat von 2020 bis 2024 deutlich und flächig um minus 11% (+/-9%) abgenommen, insbesondere bei Vogelbeere (-22%+/-15%), feststellbar auch bei den übrigen Laubbäumen und Fichte (s. Abb. 4-1). Die Abnahme ist in sechs von sieben Indikatorflächen des Oberwallis feststellbar.

Fazit

Die Verjüngung entwickelt sich. Der Verbiss hat flächig und deutlich abgenommen. Er sollte weiter in den Bereich unter 10% gesenkt werden, damit sich die Verjüngung vielfältig an Baumarten etablieren und aufwachsen kann.

VS 100 Forstkreis Oberwallis alle Indikatorflächen: Verbissintensität

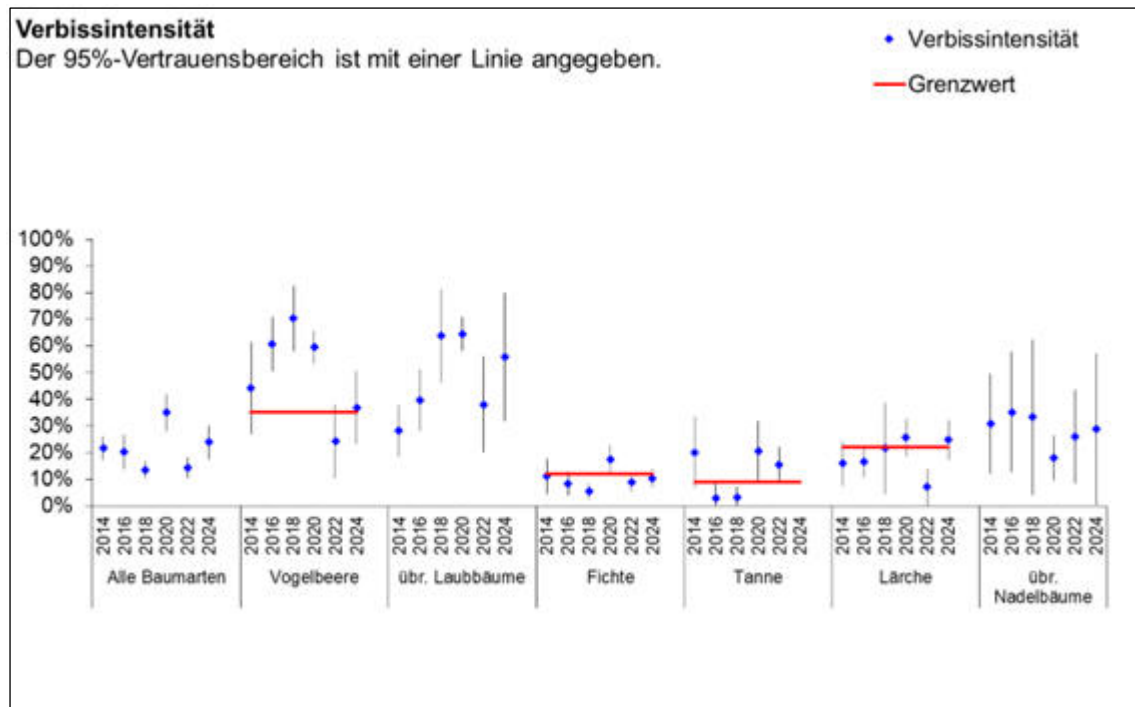


Abb. 4-1: Verbissintensität 2014 bis 2024. Der 95%-Vertrauensbereich ist mit einer vertikalen Linie dargestellt.

VS 100 Forstkreis Oberwallis: Verbreitung auf den Probeflächen

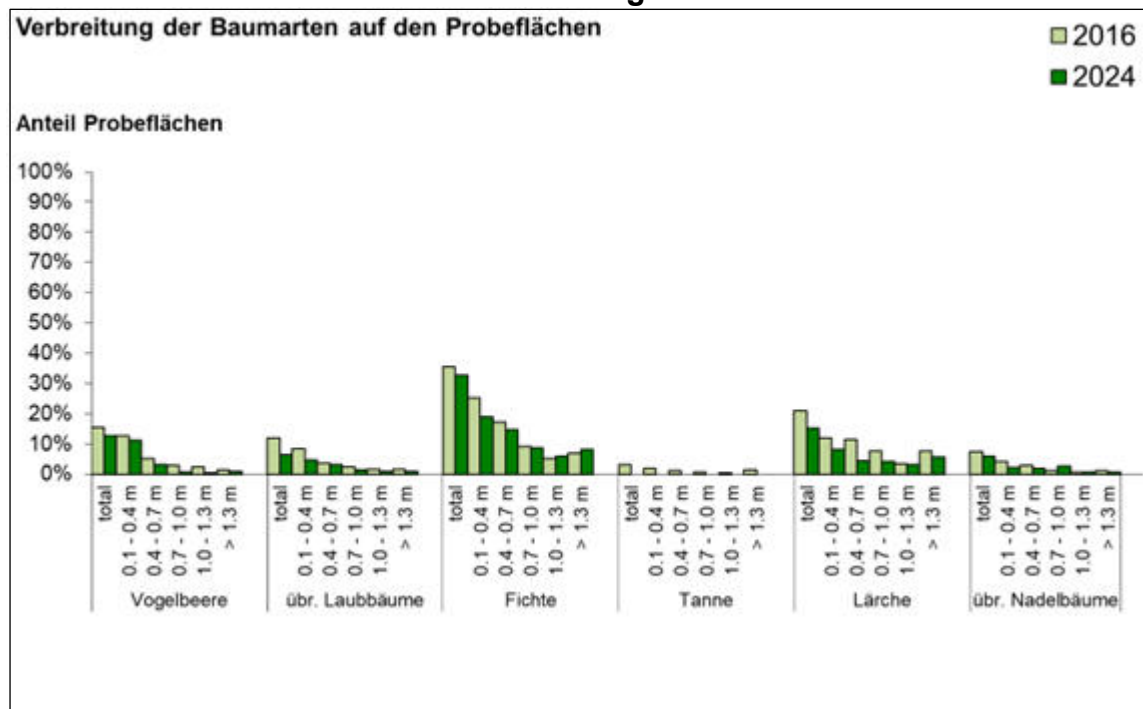


Abb. 4-2: Verbreitung auf den Probeflächen 2016 und 2024.

5 VS 200 Forstkreis Zentralwallis alle Indikatorflächen

Pflanzendichte

Die Pflanzendichte beträgt 3'873 Pfl/ha. Auf 13% der Probeflächen sind mehr als 10'000 Pfl/ha anzutreffen, auf 63% weniger als 2'500 Pfl/ha. Auf 44% der Probeflächen sind gar keine Pflanzen.

Baumartenverteilung

Der Anteil der Anwuchsphase mit einer Grösse von weniger als 0,4 m an der gesamten Verjüngung beträgt 64%. Fichte dominiert, Tanne, Vogelbeere und übrige Laubbäume sind dabei. Beigemischt ist Lärche, selten sind Ahorn und übrige Nadelbäume.

In der Aufwuchsphase ab 0,4 m Grösse sind 1'384 Pfl/ha vorhanden. Fichte wird noch stärker und macht mehr als drei Viertel der Stammzahl im Aufwuchs aus. Übrige Laubbäume sind dabei, Tanne und Lärche beigemischt. Die übrigen Baumarten fehlen weitgehend im Aufwuchs. 569 Pfl/ha sind grösser als 1,0 m.

Fichte ist auf 45% der Probeflächen verbreitet, Vogelbeere und Tanne auf je 15%. Es folgen übrige Laubbäume (13%) und Lärche (9%). Selten verbreitet sind Ahorn (3%), übrige Nadelbäume (2%) und Buche (1%). Auffallend ist die starke Abnahme der Verbreitung mit zunehmender Grösse bei Vogelbeere, Tanne und Lärche (s. Abb. 5-2).

Verbissintensität

Die Verbissintensität beträgt für alle Baumarten 17% (+/-4%). Sie ist bei keiner Baumart unter dem Grenzwert, sondern bei allen in dessen Bereich oder bei Vogelbeere darüber (59%+/-18% s. Abb. 5-1).

Entwicklung

Die Entwicklung 2020 bis 2024 zeigt bei den meisten Baumarten eine abnehmende Verbreitung auf den Probeflächen und eine abnehmende Stammzahl, insbesondere im Anwuchs (s. Abb. 5-2).

Der Verbiss hat flächig und deutlich zugenommen um plus 8% (+/-5%), markant bei Ahorn (+34%+/-31%), Vogelbeere (+43%+/-18%) und Fichte (+8%+/-6% s. Abb. 5-1). Die Zunahme ist in allen vier Indikatorflächen des Zentralwallis feststellbar.

Fazit

Die Verjüngung ist vielfältig mit starker Dominanz von Fichte. Der Verbiss hat flächig und stark zugenommen. Er ist bei allen Baumarten im problematischen Bereich. Er muss deutlich gesenkt werden, damit sich die wichtigen Mischbaumarten ebenfalls verbreiten und aufwachsen können.

VS 200 Forstkreis Zentralwallis alle Indikatorflächen: Verbissintensität

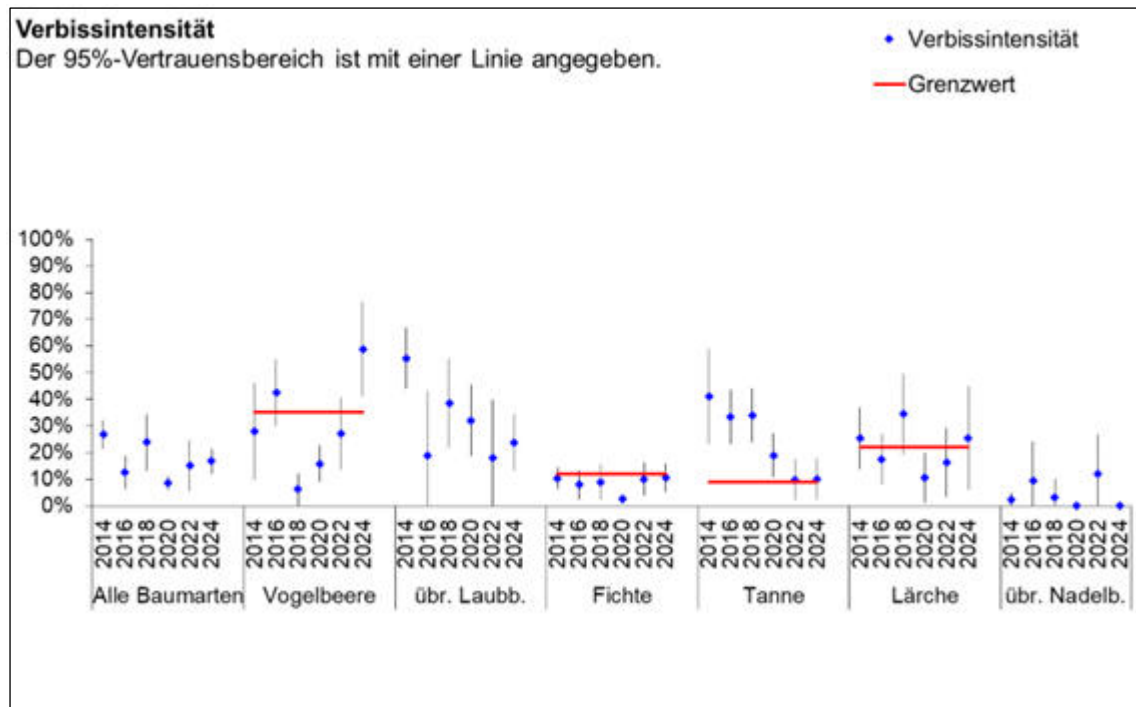


Abb. 5-1: Verbissintensität 2014 bis 2024. Der 95%-Vertrauensbereich ist mit einer vertikalen Linie dargestellt.

VS 200 Forstkreis Zentralwallis: Verbreitung auf den Probeflächen

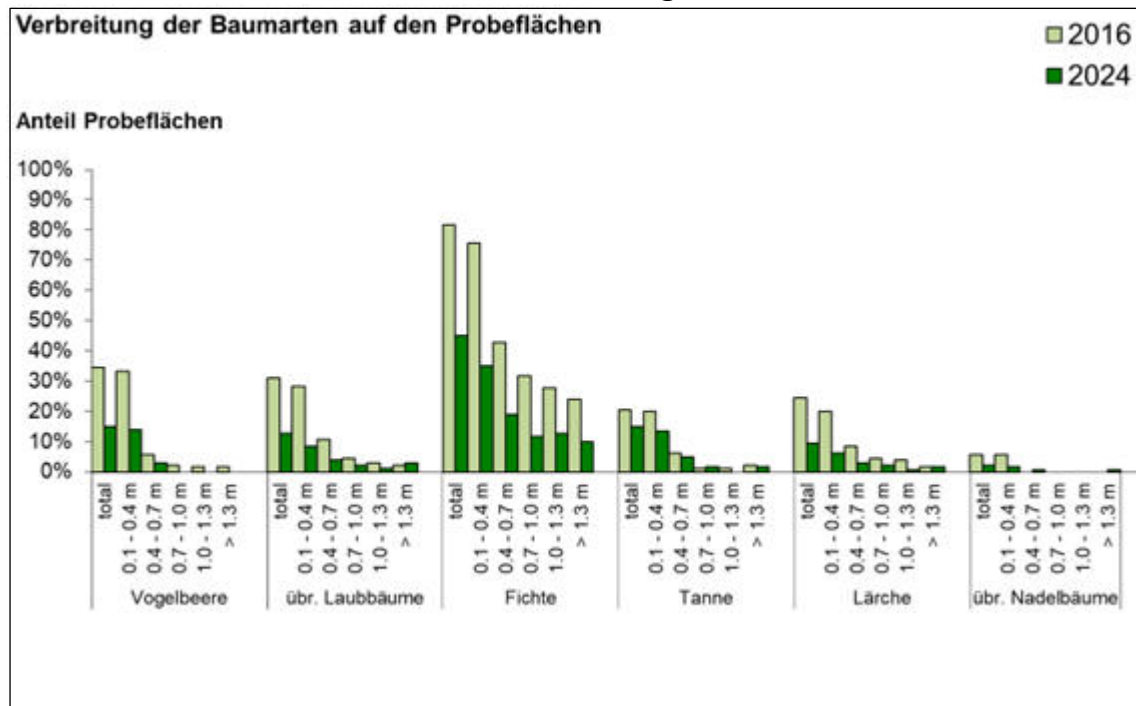


Abb. 5-2: Verbreitung auf den Probeflächen 2016 und 2024.

6 VS 300 Forstkreis Unterwallis alle Indikatorflächen

Pflanzendichte

Die Pflanzendichte beträgt 5'192 Pfl/ha. Auf 15% der Probeflächen sind mehr als 10'000 Pfl/ha anzutreffen, auf 61% weniger als 2'500 Pfl/ha. Auf 42% der Probeflächen sind gar keine Pflanzen.

Baumartenverteilung

Der Anteil der Anwuchsphase mit einer Grösse von weniger als 0,4 m an der gesamten Verjüngung beträgt 58%. Die Baumartenanteile sind vielfältig auf Ahorn, Fichte, Tanne, übrige Laubbäume und Vogelbeere verteilt. Buche ist beigemischt, Lärche selten.

In der Aufwuchsphase ab 0,4 m Grösse sind 1'523 Pfl/ha vorhanden. Fichte, Buche und übrige Laubbäume werden stärker und Vogelbeere bleibt. Ahorn und Tanne sind spärlicher vertreten als im Anwuchs. Lärche bleibt selten. 441 Pfl/ha sind grösser als 1,0 m.

Fichte ist auf 35% der Probeflächen verbreitet, Vogelbeere auf 23%. Es folgen Tanne (22%), übrige Laubbäume (15%), Ahorn und Buche (je 10%). Selten verbreitet ist Lärche mit sechs von 292 Probeflächen. Auffallend ist die starke Abnahme der Verbreitung mit zunehmender Grösse bei Ahorn, Vogelbeere und Tanne (s. Abb. 6-2).

Verbissintensität

Die Verbissintensität beträgt für alle Baumarten 25% (+/-6%). Sie ist einzig bei Buche unter dem Grenzwert. Bei Ahorn und Fichte ist sie in dessen Bereich, bei Vogelbeere (47%+/-8%), Tanne (26%+/-11%) und Lärche (59%+/-21%) deutlich über dem Grenzwert, wo die Verbreitung und das Aufwachsen dieser Baumarten stark eingeschränkt sind (s. Abb. 6-1).

Entwicklung

Die Entwicklung 2020 bis 2024 zeigt bei den meisten Baumarten abnehmenden Anwuchs sowie zaghaft bis gut sich entwickelnden Aufwuchs (s. Abb. 6-2).

Der Verbiss hat von 2020 bis 2024 tendenziell um plus 6% (+/-8%) zugenommen, deutlich bei Vogelbeere (+20%+/-10%), den übrigen Laubbäumen (+14%+/-13%) und Lärche (+39%+/-22%). Das erreichte Verbissniveau ist das Höchste in der Messreihe seit 2014 (s. Abb. 6-1). Die Zunahme ist in sechs von sieben Indikatorflächen des Unterwallis feststellbar, in der siebten ist der Verbiss weitgehend auf einem sehr hohen Niveau verblieben.

Fazit

Die Verjüngung entwickelt sich vielfältig. Ahorn, Vogelbeere und Tanne zeigen Defizite im Aufwuchs. Der Verbiss hat tendenziell zugenommen. Er ist bei Ahorn und Fichte an der oberen Grenze, bei Vogelbeere, Tanne und Lärche ist er zu hoch. Der Verbiss schränkt die Verbreitung und das Aufwachsen dieser Baumarten stark ein. Er muss gesenkt werden.

VS 300 Forstkreis Unterwallis alle Indikatorflächen: Verbissintensität

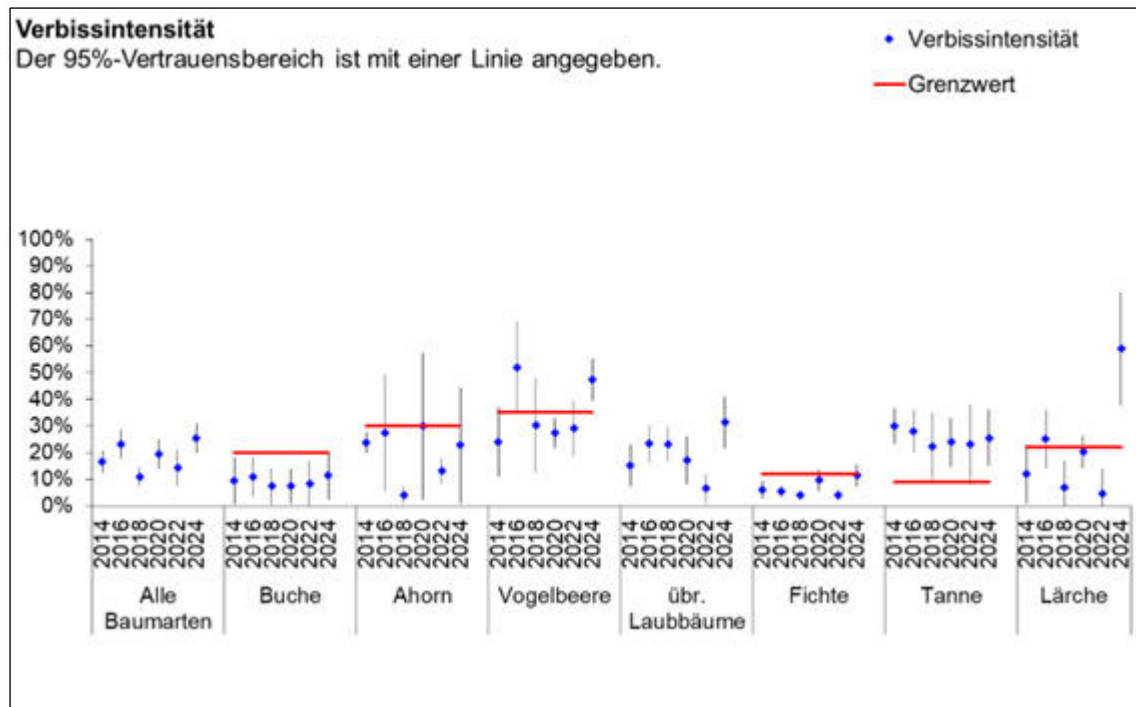


Abb. 6-1: Verbissintensität 2014 bis 2024. Der 95%-Vertrauensbereich ist mit einer vertikalen Linie dargestellt.

VS 300 Forstkreis Unterwallis: Verbreitung auf den Probeflächen

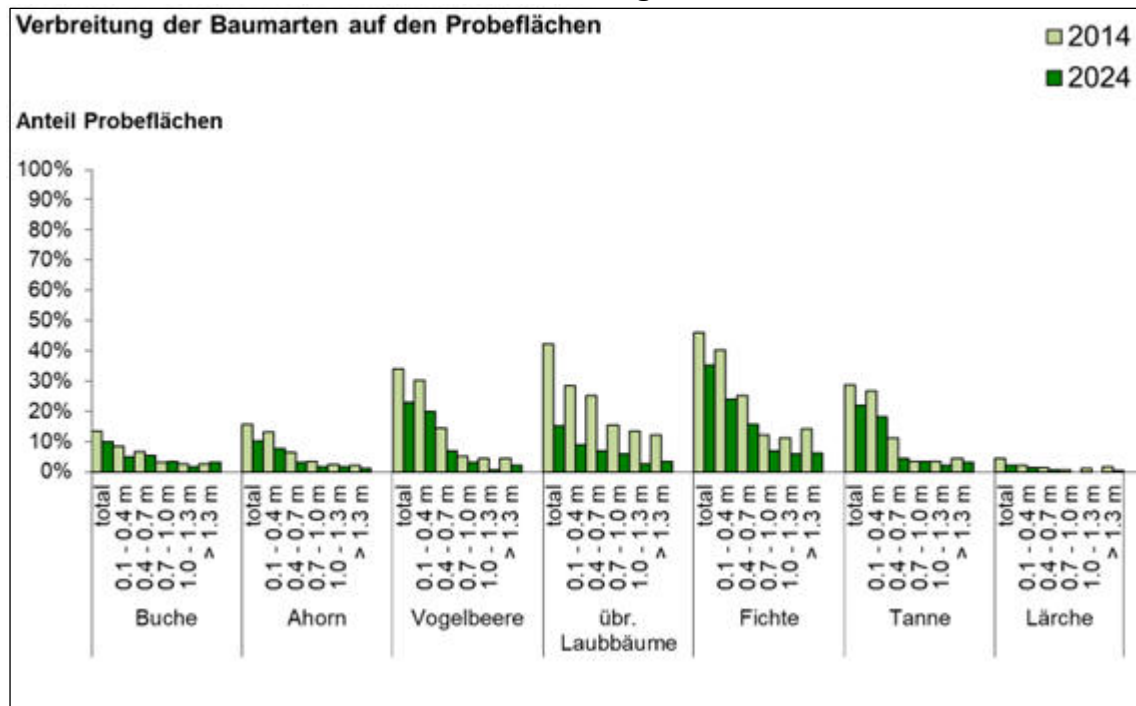


Abb. 6-2: Verbreitung auf den Probeflächen 2016 und 2024.

Verjüngungskontrolle Statistik

Datum/Aufnahme: 2024

Kanton:

Wallis, alle Indikatorflächen

Baumart und Höhenklasse	Anzahl Stichproben	Pflanzen			Verbissintensität		
		Total (Stz)	Dichte (Stz/ha)	95%-V'int. (+/-)	Verbissen (Stz)	Intensität (%)	95%-V'int. (+/-)
Buche	30	158	152	95	18	11%	9%
Ahorn	35	339	325	389	79	23%	21%
V'be	139	518	496	110	235	45%	7%
Ü. Lbb.	90	622	597	232	235	38%	11%
Fichte	301	1'624	1'557	295	176	11%	2%
Tanne	91	440	422	144	96	22%	8%
Lärche	77	379	364	247	102	27%	7%
Ü. Ndb.	25	51	49	26	12	24%	25%
Gesamt	444	4'133	3'962	737	953	23%	3%
Inkl. leere	830						
Buche 1	15	80	77	77	7	9%	11%
Buche 2	16	31	29	18	7	23%	21%
Buche 3	10	16	16	14	2	12%	20%
Buche 4	5	13	12	17	1	8%	21%
Buche 5	9	18	17	19	1	6%	13%
Ahorn 1	26	292	280	392	49	17%	16%
Ahorn 2	11	26	25	20	18	69%	25%
Ahorn 3	5	9	9	12	6	67%	49%
Ahorn 4	5	6	6	7	6	100%	0%
Ahorn 5	3	6	6	13	0	0%	0%
V'be 1	123	399	382	89	157	39%	8%
V'be 2	36	76	73	30	58	76%	11%
V'be 3	11	19	18	14	15	79%	22%
V'be 4	3	5	5	9	1	20%	62%
V'be 5	9	19	18	14	4	21%	29%
Ü. Lbb. 1	58	383	367	168	110	29%	11%
Ü. Lbb. 2	38	143	137	74	85	60%	15%
Ü. Lbb. 3	26	40	38	17	20	50%	18%
Ü. Lbb. 4	13	20	19	13	8	40%	23%
Ü. Lbb. 5	18	36	35	21	11	31%	18%
Fichte 1	201	984	944	243	117	12%	3%
Fichte 2	133	305	293	65	34	11%	4%
Fichte 3	72	123	118	39	19	15%	11%
Fichte 4	61	91	87	24	5	5%	5%
Fichte 5	65	121	116	36	1	1%	2%
Tanne 1	77	358	344	127	78	22%	9%
Tanne 2	22	42	40	25	12	29%	17%
Tanne 3	13	19	18	13	5	26%	20%
Tanne 4	6	7	7	7	1	14%	33%
Tanne 5	12	14	13	9	0	0%	0%
Lärche 1	44	242	232	243	65	27%	7%
Lärche 2	23	44	42	28	23	52%	28%
Lärche 3	19	27	26	14	5	19%	14%
Lärche 4	12	21	20	13	5	24%	29%
Lärche 5	24	45	43	29	4	9%	7%
Ü. Ndb. 1	11	22	21	20	8	37%	50%
Ü. Ndb. 2	8	10	10	8	1	10%	20%
Ü. Ndb. 3	9	14	13	12	3	21%	33%
Ü. Ndb. 4	2	2	2	6	0	0%	0%
Ü. Ndb. 5	3	3	3	5	0	0%	0%
1 = 0.1-0.4	344	2'761	2'647	673	591	21%	4%
2 = 0.4-0.7	220	677	649	116	238	35%	7%
3 = 0.7-1.0	145	267	256	51	75	28%	7%
4 = 1.0-1.3	95	165	158	37	27	16%	7%
5 = >1.3	121	262	252	57	21	8%	5%

Verjüngungskontrolle Übersicht

Datum/Aufnahme: 2024

Kanton:

Wallis, alle Indikatorflächen

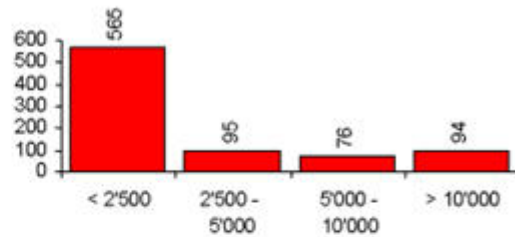
Pflanzendichte

(Anzahl Pflanzen pro ha)

Klassen (Stz/ha)	Anzahl Stichproben	Flächenanteil (%)
< 2'500	585	68.1%
2'500 - 5'000	95	11.4%
5'000 - 10'000	76	9.2%
> 10'000	94	11.3%

Grafik Pflanzendichte

(Anzahl Proben)



Baumartenanteile

(Anzahl Pflanzen pro ha und Anteile pro Grössenklasse in %)

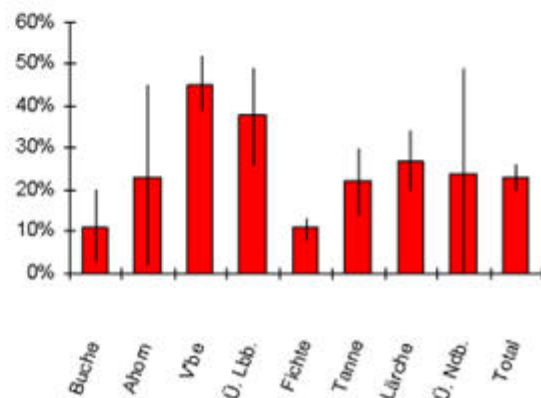
Baumart	Total		0.1-0.4		0.4-0.7		0.7-1.0		1.0-1.3		>1.3	
Buche	152	4%	77	3%	29	4%	16	6%	12	8%	17	7%
Ahorn	325	8%	280	11%	25	4%	9	4%	6	4%	6	2%
V'be	496	13%	382	14%	73	11%	18	7%	5	3%	18	7%
Ü. Lbb.	597	15%	367	14%	137	21%	38	15%	19	12%	35	14%
Fichte	1'557	39%	944	36%	293	45%	118	46%	87	55%	116	46%
Tanne	422	11%	344	13%	40	6%	18	7%	7	4%	13	5%
Lärche	364	9%	232	9%	42	6%	26	10%	20	13%	43	17%
Ü. Ndb.	49	1%	21	1%	10	2%	13	5%	2	1%	3	1%
Total	3'962	100%	2'647	100%	649	100%	256	100%	158	100%	252	100%

Verbissintensität

(Anteilschätzung in %)

Baumart	Total	0.1-0.4	0.4-0.7	0.7-1.0	1.0-1.3	>1.3
Buche	11%	9%	23%	12%	8%	6%
Ahorn	23%	17%	69%	67%	100%	0%
V'be	45%	39%	76%	79%	20%	21%
Ü. Lbb.	38%	29%	60%	50%	40%	31%
Fichte	11%	12%	11%	15%	5%	1%
Tanne	22%	22%	29%	26%	14%	0%
Lärche	27%	27%	52%	19%	24%	9%
Ü. Ndb.	24%	37%	10%	21%	0%	0%
Total	23%	21%	35%	28%	16%	8%

Grafik Verbissintensität



Verjüngungskontrolle Statistik - Entwicklung

Datum Aufnahme:

2024

Vergleichsjahr:

2020

Kanton:

Wallis, alle Indikatorflächen

Baumart und Höhenklasse	Jahr 2024			Jahr 2020			Entwicklung zwischen den beiden Jahren			
	Anzahl Stichpr.	Dichte (Stz/ha)	Verbiss (%)	Anzahl Stichpr.	Dichte (Stz/ha)	Verbiss (%)	Pflanzendichte (Stz/ha)		Verbissintensität (%)	
							Entwicklung	95%-V'int. (+/-)	Entwicklung	95%-V'int. (+/-)
Buche	30	152	11%	40	208	8%	-56	163	4%	11%
Ahorn	34	325	23%	73	529	25%	-204	535	-2%	32%
Vbe	139	498	45%	272	1'038	35%	-540	197	11%	8%
Ü. Lbb.	90	599	38%	186	1'434	34%	-835	653	4%	16%
Fichte	301	1'563	11%	399	2'552	9%	-989	511	1%	4%
Tanne	90	423	22%	101	725	22%	-302	302	0%	10%
Lärche	77	365	27%	126	471	22%	-106	272	5%	9%
Ü. Ndb.	25	49	24%	58	137	18%	-88	58	6%	25%
Gesamt	443	3'975	23%	622	7'094	21%	-3'119	1'265	2%	5%
Inkl. leere	827			827						
Buche 1	15	77	9%	28	148	9%	-71	142	-1%	14%
Buche 2	16	29	23%	15	34	6%	-5	29	17%	23%
Buche 3	10	16	12%	6	9	0%	+7	19	12%	22%
Buche 4	5	13	8%	6	15	0%	-2	24	8%	20%
Buche 5	9	17	6%	1	2	0%	+15	111	6%	71%
Ahorn 1	25	280	17%	62	494	23%	-214	534	-6%	31%
Ahorn 2	11	25	69%	16	23	60%	+2	24	10%	37%
Ahorn 3	5	9	67%	8	7	84%	+2	13	-17%	54%
Ahorn 4	5	6	100%	4	6	46%	+	12	54%	50%
Ahorn 5	3			0						
Vbe 1	123	383	39%	253	881	31%	-498	166	8%	9%
Vbe 2	36	73	76%	67	102	59%	-29	46	17%	15%
Vbe 3	11	18	79%	22	29	38%	-11	25	41%	31%
Vbe 4	3	5	20%	13	23	49%	-18	23	-29%	51%
Vbe 5	9	18	21%	3	3	0%	+15	21	21%	40%
Ü. Lbb. 1	58	369	29%	138	1'109	30%	-740	540	-1%	17%
Ü. Lbb. 2	38	137	60%	71	194	48%	-57	115	12%	22%
Ü. Lbb. 3	26	39	50%	32	65	58%	-26	39	-8%	24%
Ü. Lbb. 4	13	19	40%	22	55	34%	-36	38	6%	33%
Ü. Lbb. 5	18	35	31%	7	11	9%	+24	26	22%	30%
Fichte 1	201	947	12%	311	1'669	10%	-722	396	2%	5%
Fichte 2	133	294	11%	177	468	11%	-174	137	0%	6%
Fichte 3	72	118	15%	110	185	13%	-67	60	2%	12%
Fichte 4	61	88	5%	72	133	4%	-45	53	1%	6%
Fichte 5	65	116	1%	55	97	2%	+19	48	-1%	3%
Tanne 1	76	344	22%	92	593	21%	-249	273	1%	12%
Tanne 2	22	40	29%	28	81	35%	-41	60	-6%	21%
Tanne 3	13	18	26%	19	33	26%	-15	29	0%	30%
Tanne 4	6	7	14%	11	14	14%	-7	14	1%	37%
Tanne 5	12	13	0%	2	4	0%	+9	22	0%	0%
Lärche 1	44	233	27%	64	233	24%	+	255	2%	11%
Lärche 2	23	43	52%	56	85	31%	-42	38	21%	30%
Lärche 3	19	26	19%	39	60	30%	-34	26	-12%	19%
Lärche 4	12	20	24%	26	40	5%	-20	22	18%	28%
Lärche 5	24	43	9%	40	52	2%	-9	34	7%	8%
Ü. Ndb. 1	11	21	37%	43	72	11%	-51	34	26%	47%
Ü. Ndb. 2	8	10	10%	19	27	32%	-17	16	-22%	25%
Ü. Ndb. 3	9	13	21%	14	18	37%	-5	17	-15%	42%
Ü. Ndb. 4	2	2	0%	6	8	0%	-6	9	0%	0%
Ü. Ndb. 5	3	3	0%	5	12	8%	-9	15	-8%	22%
1 = 0.1-0.4	343	2'655	21%	535	5'199	21%	-2'544	1'105	1%	6%
2 = 0.4-0.7	220	651	35%	336	1'014	28%	-363	214	7%	9%
3 = 0.7-1.0	145	257	28%	206	407	28%	-150	91	0%	10%
4 = 1.0-1.3	95	159	16%	135	294	15%	-135	80	2%	9%
5 = >1.3	121	252	8%	105	180	3%	+72	70	5%	5%

Verjüngungskontrolle Übersicht

Datum/Aufnahme: 2024
Kanton: Wallis, alle Indikatorflächen

Vergleichsjahr: 2020

Differenz zwischen 2024 und 2020

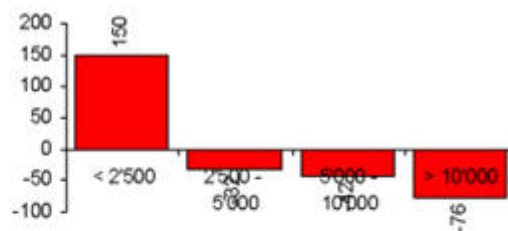
Pflanzendichte

(Anzahl Pflanzen pro ha)

Klassen (Stz/ha)	Anzahl Stichproben	Flächenanteil (%)
< 2'500	150	18.1%
2'500 - 5'000	-32	-3.9%
5'000 - 10'000	-42	-5.1%
> 10'000	-76	-9.2%

Grafik Pflanzendichte

(Anzahl Proben)



Baumartenanteile

(Anzahl Pflanzen pro ha und Anteile pro Grössenklasse in %)

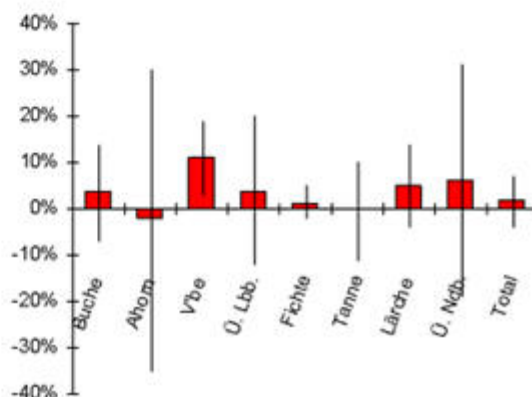
Baumart	Total		0.1-0.4		0.4-0.7		0.7-1.0		1.0-1.3		>1.3	
Buche	-56	2%	-71	3%	-5	1%	7	-5%	-2	1%	15	21%
Ahorn	-204	7%	-214	8%	2	-1%	2	-1%	0	0%	6	8%
Vbe	-540	17%	-498	20%	-29	8%	-11	7%	-18	13%	15	21%
Ü. Lbb.	-835	27%	-740	29%	-57	16%	-26	17%	-36	27%	24	33%
Fichte	-989	32%	-722	28%	-174	48%	-67	45%	-45	33%	19	26%
Tanne	-302	10%	-249	10%	-41	11%	-15	10%	-7	5%	9	13%
Lärche	-106	3%	0	0%	-42	12%	-34	23%	-20	15%	-9	-13%
Ü. Ndb.	-88	3%	-51	2%	-17	5%	-5	3%	-6	4%	-9	-13%
Total	-3'119	100%	-2'544	100%	-363	100%	-150	100%	-135	100%	72	100%

Verbissintensität

(Anteilschätzung in %)

Baumart	Total	0.1-0.4	0.4-0.7	0.7-1.0	1.0-1.3	>1.3
Buche	4%	-1%	17%	12%	8%	6%
Ahorn	-2%	-6%	10%	-17%	54%	0%
Vbe	11%	8%	17%	41%	-29%	21%
Ü. Lbb.	4%	-1%	12%	-8%	6%	22%
Fichte	1%	2%	0%	2%	1%	-1%
Tanne	0%	1%	-6%	0%	1%	0%
Lärche	5%	2%	21%	-12%	18%	7%
Ü. Ndb.	6%	26%	-22%	-15%	0%	-8%
Total	2%	1%	7%	0%	2%	5%

Grafik Verbissintensität



Verjüngungskontrolle Statistik

DatumAufnahme: 2024

Kanton:

Wallis

Kreis: Oberwallis, alle Indikatorflächen

Baumart und Höhenklasse	Anzahl Stichproben	Pflanzen			Verbissintensität		
		Total (Stz)	Dichte (Stz/ha)	95%-V'int. (+/-)	Verbissen (Stz)	Intensität (%)	95%-V'int. (+/-)
Buche	0	0			0		
Ahorn	0	0			0		
V'be	45	168	373	150	62	37%	14%
Ü. Lbb.	23	188	418	337	105	56%	24%
Fichte	117	647	1'438	510	68	10%	3%
Tanne	0	0			0		
Lärche	54	306	681	569	76	25%	7%
Ü. Ndb.	21	42	94	53	12	29%	28%
Gesamt	175	1'351	3'004	1'111	323	24%	6%
Inkl. leere	358						
Buche 1	0	0			0		
Buche 2	0	0			0		
Buche 3	0	0			0		
Buche 4	0	0			0		
Buche 5	0	0			0		
Ahorn 1	0	0			0		
Ahorn 2	0	0			0		
Ahorn 3	0	0			0		
Ahorn 4	0	0			0		
Ahorn 5	0	0			0		
V'be 1	40	131	291	121	40	31%	14%
V'be 2	11	24	53	41	17	71%	22%
V'be 3	2	5	11	39	5	100%	0%
V'be 4	1	2	4	57	0	0%	0%
V'be 5	3	6	13	26	0	0%	0%
Ü. Lbb. 1	17	97	216	168	42	43%	29%
Ü. Lbb. 2	11	70	155	156	51	73%	20%
Ü. Lbb. 3	5	8	18	23	6	75%	45%
Ü. Lbb. 4	3	4	9	18	1	24%	73%
Ü. Lbb. 5	3	9	21	48	5	56%	30%
Fichte 1	68	408	906	468	44	11%	4%
Fichte 2	53	116	258	95	11	9%	8%
Fichte 3	31	48	107	45	9	19%	13%
Fichte 4	21	26	58	28	3	12%	13%
Fichte 5	29	49	109	47	1	2%	4%
Tanne 1	0	0			0		
Tanne 2	0	0			0		
Tanne 3	0	0			0		
Tanne 4	0	0			0		
Tanne 5	0	0			0		
Lärche 1	29	201	446	565	56	28%	7%
Lärche 2	16	25	56	34	9	36%	28%
Lärche 3	15	21	47	29	2	10%	13%
Lärche 4	11	19	43	30	5	26%	31%
Lärche 5	20	40	89	67	4	10%	8%
Ü. Ndb. 1	8	15	34	40	8	54%	57%
Ü. Ndb. 2	7	9	20	19	1	11%	22%
Ü. Ndb. 3	9	14	31	27	3	21%	33%
Ü. Ndb. 4	2	2	4	13	0	0%	0%
Ü. Ndb. 5	2	2	4	13	0	0%	0%
1 = 0.1-0.4	116	852	1'893	1'028	189	22%	5%
2 = 0.4-0.7	82	244	542	182	89	37%	14%
3 = 0.7-1.0	58	96	214	63	25	26%	12%
4 = 1.0-1.3	35	53	118	45	9	17%	13%
5 = >1.3	52	106	236	86	10	10%	8%

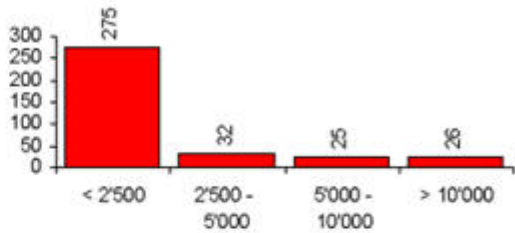
Verjüngungskontrolle Übersicht

DatumAufnahme: 2024 Kanton: Wallis
Kreis: Oberwallis, alle Indikatorflächen

Pflanzendichte
(Anzahl Pflanzen pro ha)

Klassen (Stz/ha)	Anzahl Stichproben	Flächenanteil (%)
< 2'500	275	76.8%
2'500 - 5'000	32	8.9%
5'000 - 10'000	25	7.0%
> 10'000	26	7.3%

Grafik Pflanzendichte
(Anzahl Proben)



Baumartenanteile

(Anzahl Pflanzen pro ha und Anteile pro Grössenklasse in %)

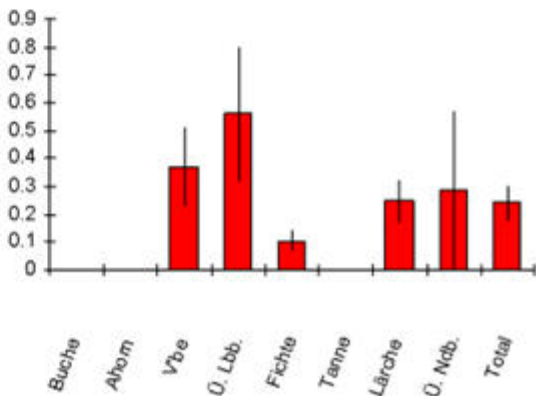
Baumart	Total		0.1-0.4		0.4-0.7		0.7-1.0		1.0-1.3		>1.3	
Buche	0	0%	0	0%	0	0%	0	0%	0	0%	0	0%
Ahorn	0	0%	0	0%	0	0%	0	0%	0	0%	0	0%
Vbe	373	12%	291	15%	53	10%	11	5%	4	3%	13	6%
Ü. Lbb.	418	14%	216	11%	155	29%	18	8%	9	8%	21	9%
Fichte	1'438	48%	906	48%	258	48%	107	50%	58	49%	109	46%
Tanne	0	0%	0	0%	0	0%	0	0%	0	0%	0	0%
Lärche	681	23%	446	24%	56	10%	47	22%	43	36%	89	38%
Ü. Ndb.	94	3%	34	2%	20	4%	31	14%	4	3%	4	2%
Total	3'004	100%	1'893	100%	542	100%	214	100%	118	100%	236	100%

Verbissintensität

(Anteilschätzung in %)

Baumart	Total	0.1-0.4	0.4-0.7	0.7-1.0	1.0-1.3	>1.3
Buche						
Ahorn						
Vbe	37%	31%	71%	100%	0%	0%
Ü. Lbb.	56%	43%	73%	75%	24%	56%
Fichte	10%	11%	9%	19%	12%	2%
Tanne						
Lärche	25%	28%	36%	10%	26%	10%
Ü. Ndb.	29%	54%	11%	21%	0%	0%
Total	24%	22%	37%	26%	17%	10%

Grafik Verbissintensität



Verjüngungskontrolle Statistik - Entwicklung

Datum Aufnahme: 2024
Kanton: Wallis

Vergleichsjahr: 2020
Kreis: Oberwallis, alle Indikatorflächen

Baumart und Höhenklasse	Jahr 2024			Jahr 2020			Entwicklung zwischen den beiden Jahren			
	Anzahl Stichpr.	Dichte (Stz/ha)	Verbiss (%)	Anzahl Stichpr.	Dichte (Stz/ha)	Verbiss (%)	Pflanzendichte (Stz/ha)		Verbissintensität (%)	
							Entwicklung	95%-V'int. (+/-)	Entwicklung	95%-V'int. (+/-)
Buche	0			0						
Ahorn	0			2						
V'be	45	373	37%	89	759	60%	-386	258	-23%	15%
Ü. Lbb.	23	418	56%	68	1'071	65%	-653	1'001	-9%	24%
Fichte	117	1'438	10%	166	2'087	17%	-649	705	-7%	6%
Tanne	0			6						
Lärche	54	681	25%	95	782	26%	-101	604	-1%	10%
Ü. Ndb.	21	94	29%	44	296	18%	-202	130	11%	29%
Gesamt	175	3'004	24%	263	5'075	35%	-2'071	1'574	-11%	9%
Inkl. leere	358			358						
Buche 1	0			0						
Buche 2	0			0						
Buche 3	0			0						
Buche 4	0			0						
Buche 5	0			0						
Ahorn 1	0			2						
Ahorn 2	0			0						
Ahorn 3	0			0						
Ahorn 4	0			0						
Ahorn 5	0			0						
V'be 1	40	291	31%	82	619	58%	-328	206	-27%	15%
V'be 2	11	53	71%	24	120	69%	-67	75	2%	25%
V'be 3	2	11	100%	4	11	60%	+	30	40%	47%
V'be 4	1	4	0%	2	4	100%	+	23	-100%	0%
V'be 5	3	13	0%	2	4	0%	+9	38	0%	0%
Ü. Lbb. 1	17	216	43%	49	778	63%	-562	757	-20%	29%
Ü. Lbb. 2	11	155	73%	23	188	79%	-33	222	-6%	20%
Ü. Lbb. 3	5	18	75%	7	41	89%	-23	50	-14%	44%
Ü. Lbb. 4	3	9	24%	9	39	40%	-30	42	-15%	66%
Ü. Lbb. 5	3	21	56%	7	24	9%	-3	43	47%	31%
Fichte 1	68	906	11%	110	1'191	20%	-285	606	-9%	9%
Fichte 2	53	258	9%	77	386	22%	-128	148	-13%	10%
Fichte 3	31	107	19%	50	188	18%	-81	82	1%	16%
Fichte 4	21	58	12%	33	111	6%	-53	54	6%	16%
Fichte 5	29	109	2%	50	211	1%	-102	84	1%	5%
Tanne 1	0			4						
Tanne 2	0			2						
Tanne 3	0			3						
Tanne 4	0			1						
Tanne 5	0			1						
Lärche 1	29	446	28%	41	331	30%	+115	579	-2%	14%
Lärche 2	16	56	36%	45	160	36%	-104	63	0%	29%
Lärche 3	15	47	10%	31	102	37%	-55	49	-27%	20%
Lärche 4	11	43	26%	21	67	7%	-24	43	19%	31%
Lärche 5	20	89	10%	40	121	2%	-32	77	8%	9%
Ü. Ndb. 1	8	34	54%	31	151	12%	-117	75	42%	51%
Ü. Ndb. 2	7	20	11%	19	62	32%	-42	36	-21%	26%
Ü. Ndb. 3	9	31	21%	11	38	35%	-7	38	-14%	44%
Ü. Ndb. 4	2	4	0%	6	18	0%	-14	20	0%	0%
Ü. Ndb. 5	2	4	0%	5	27	8%	-23	33	-8%	22%
1 = 0.1-0.4	116	1'893	22%	208	3'123	39%	-1'230	1'341	-16%	9%
2 = 0.4-0.7	82	542	37%	144	925	43%	-383	282	-6%	16%
3 = 0.7-1.0	58	214	26%	84	390	35%	-176	124	-8%	16%
4 = 1.0-1.3	35	118	17%	58	242	13%	-124	88	4%	15%
5 = >1.3	52	236	10%	97	395	2%	-159	123	7%	8%

Verjüngungskontrolle Übersicht

Datum Aufnahme: 2024
Kanton: Wallis

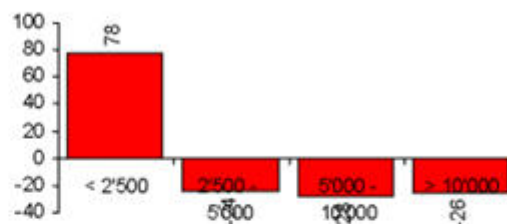
Vergleichsjahr: 2020
Kreis: Oberwallis, alle Indikatorflächen

Differenz zwischen 2024 und 2020

Pflanzendichte (Anzahl Pflanzen pro ha)

Klassen (Stz/ha)	Anzahl Stichproben	Flächenanteil (%)
< 2'500	78	21.8%
2'500 - 5'000	-24	-6.7%
5'000 - 10'000	-28	-7.8%
> 10'000	-26	-7.3%

Grafik Pflanzendichte (Anzahl Proben)



Baumartenanteile

(Anzahl Pflanzen pro ha und Anteile pro Grössenklasse in %)

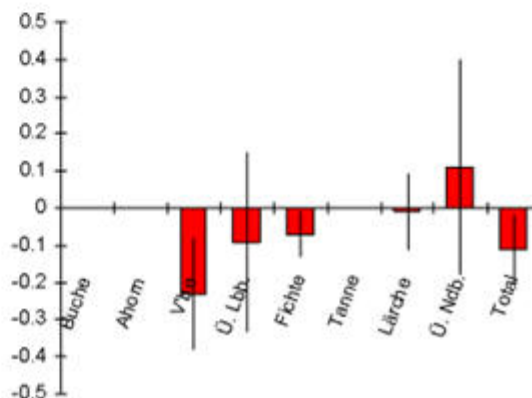
Baumart	Total		0.1-0.4		0.4-0.7		0.7-1.0		1.0-1.3		>1.3	
Buche	0	0%	0	0%	0	0%	0	0%	0	0%	0	0%
Ahorn	-4	0%	-4	0%	0	0%	0	0%	0	0%	0	0%
Vbe	-386	19%	-328	27%	-67	17%	0	0%	0	0%	9	-6%
Ü. Lbb.	-653	32%	-562	46%	-33	9%	-23	13%	-30	24%	-3	2%
Fichte	-649	31%	-285	23%	-128	33%	-81	46%	-53	43%	-102	64%
Tanne	-76	4%	-49	4%	-9	2%	-9	5%	-2	2%	-7	4%
Lärche	-101	5%	115	-9%	-104	27%	-55	31%	-24	19%	-32	20%
Ü. Ndb.	-202	10%	-117	10%	-42	11%	-7	4%	-14	11%	-23	14%
Total	-2'071	100%	-1'230	100%	-383	100%	-176	100%	-124	100%	-159	100%

Verbissintensität

(Anteilschätzung in %)

Baumart	Total	0.1-0.4	0.4-0.7	0.7-1.0	1.0-1.3	>1.3
Buche						
Ahorn						
Vbe	-23%	-27%	2%	40%	-100%	0%
Ü. Lbb.	-9%	-20%	-6%	-14%	-15%	47%
Fichte	-7%	-9%	-13%	1%	6%	1%
Tanne						
Lärche	-1%	-2%	0%	-27%	19%	8%
Ü. Ndb.	11%	42%	-21%	-14%	0%	-8%
Total	-11%	-16%	-6%	-8%	4%	7%

Grafik Verbissintensität



Verjüngungskontrolle Statistik

SPTyp: Temporär
Vergleichsjahr: Wallis

DatumAufnahme: 2024
Forstkreis: Zentralwallis alle Indikatorflächen

Baumart und Höhenklasse	Anzahl Stichproben	Pflanzen			Verbissintensität		
		Total (Stz)	Dichte (Stz/ha)	95%-V'int. (+/-)	Verbissen (Stz)	Intensität (%)	95%-V'int. (+/-)
Buche	1	1	4	56	0	0%	0%
Ahorn	5	14	62	93	5	36%	35%
V'be	27	68	301	148	40	59%	18%
Ü. Lbb.	23	84	371	209	20	24%	10%
Fichte	81	541	2'392	738	58	11%	5%
Tanne	27	108	477	232	11	10%	8%
Lärche	17	51	225	138	13	25%	19%
Ü. Ndb.	4	9	40	77	0	0%	0%
Gesamt	100	876	3'873	924	147	17%	4%
Inkl. leere	180						
Buche 1	1	1	4	56	0	0%	0%
Buche 2	0	0			0		
Buche 3	0	0			0		
Buche 4	0	0			0		
Buche 5	0	0			0		
Ahorn 1	4	11	49	91	4	36%	46%
Ahorn 2	2	3	13	42	1	33%	100%
Ahorn 3	0	0			0		
Ahorn 4	0	0			0		
Ahorn 5	0	0			0		
V'be 1	25	61	270	138	36	59%	19%
V'be 2	5	7	31	41	4	57%	43%
V'be 3	0	0			0		
V'be 4	0	0			0		
V'be 5	0	0			0		
Ü. Lbb. 1	15	59	261	182	15	25%	15%
Ü. Lbb. 2	7	10	44	44	3	30%	45%
Ü. Lbb. 3	4	6	27	39	1	17%	45%
Ü. Lbb. 4	2	2	9	27	0	0%	0%
Ü. Lbb. 5	5	7	31	37	1	14%	36%
Fichte 1	63	303	1'340	457	37	12%	6%
Fichte 2	34	104	460	209	10	10%	6%
Fichte 3	21	48	212	148	9	19%	25%
Fichte 4	23	43	190	88	2	5%	7%
Fichte 5	18	43	190	126	0	0%	0%
Tanne 1	24	88	389	204	7	8%	8%
Tanne 2	9	12	53	42	3	25%	24%
Tanne 3	3	4	18	34	1	25%	75%
Tanne 4	0	0			0		
Tanne 5	3	4	18	34	0	0%	0%
Lärche 1	11	33	146	109	8	24%	29%
Lärche 2	5	6	27	32	2	33%	40%
Lärche 3	4	6	27	42	3	50%	46%
Lärche 4	1	2	9	112	0	0%	0%
Lärche 5	3	4	18	34	0	0%	0%
Ü. Ndb. 1	3	7	31	73	0	0%	0%
Ü. Ndb. 2	1	1	4	56	0	0%	0%
Ü. Ndb. 3	0	0			0		
Ü. Ndb. 4	0	0			0		
Ü. Ndb. 5	1	1	4	56	0	0%	0%
1 = 0.1-0.4	88	563	2'489	671	107	19%	6%
2 = 0.4-0.7	47	143	632	227	23	16%	6%
3 = 0.7-1.0	31	64	283	152	14	22%	18%
4 = 1.0-1.3	26	47	208	90	2	4%	6%
5 = >1.3	25	59	261	142	1	2%	4%

Verjüngungskontrolle Übersicht

SPTyp: Temporär DatumAufnahme: 2024
Vergleichsjahr: Wallis Forstkreis: Zentralwallis alle Indikatorflächen

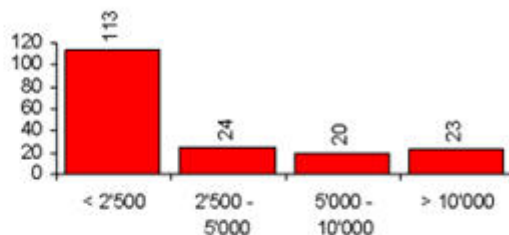
Pflanzendichte

(Anzahl Pflanzen pro ha)

Klassen (Stz/ha)	Anzahl Stichproben	Flächenanteil (%)
< 2'500	113	62.8%
2'500 - 5'000	24	13.3%
5'000 - 10'000	20	11.1%
> 10'000	23	12.8%

Grafik Pflanzendichte

(Anzahl Proben)



Baumartenanteile

(Anzahl Pflanzen pro ha und Anteile pro Grössenklasse in %)

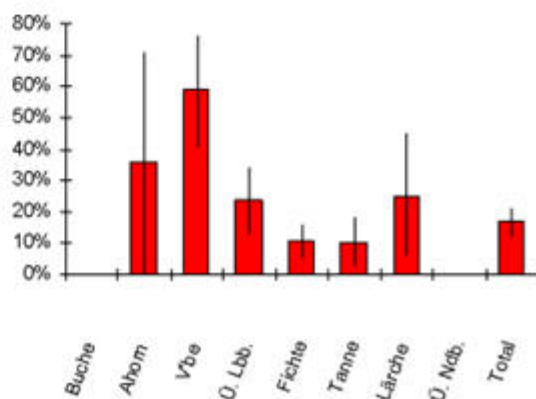
Baumart	Total		0.1-0.4		0.4-0.7		0.7-1.0		1.0-1.3		>1.3	
Buche	4	0%	4	0%	0	0%	0	0%	0	0%	0	0%
Ahorn	62	2%	49	2%	13	2%	0	0%	0	0%	0	0%
Vbe	301	8%	270	11%	31	5%	0	0%	0	0%	0	0%
Ü. Lbb.	371	10%	261	10%	44	7%	27	10%	9	4%	31	12%
Fichte	2'392	62%	1'340	54%	460	73%	212	75%	190	91%	190	73%
Tanne	477	12%	389	16%	53	8%	18	6%	0	0%	18	7%
Lärche	225	6%	146	6%	27	4%	27	10%	9	4%	18	7%
Ü. Ndb.	40	1%	31	1%	4	1%	0	0%	0	0%	4	2%
Total	3'673	100%	2'489	100%	632	100%	283	100%	208	100%	261	100%

Verbissintensität

(Anteilschätzung in %)

Baumart	Total	0.1-0.4	0.4-0.7	0.7-1.0	1.0-1.3	>1.3
Buche	0%	0%				
Ahorn	36%	36%	33%			
Vbe	59%	59%	57%			
Ü. Lbb.	24%	25%	30%	17%	0%	14%
Fichte	11%	12%	10%	19%	5%	0%
Tanne	10%	8%	25%	25%		0%
Lärche	25%	24%	33%	50%	0%	0%
Ü. Ndb.	0%	0%	0%			0%
Total	17%	19%	16%	22%	4%	2%

Grafik Verbissintensität



Verjüngungskontrolle Statistik - Entwicklung

SPTyp: Temporär DatumAufnahme: 2024
 Vergleichsjahr: 2020 Kanton: Wallis
 Forstkreis: Zentralwallis alle Indikatorflächen

Baumart und Höhenklasse	Jahr 2024			Jahr 2020			Entwicklung zwischen den beiden Jahren			
	Anzahl Stichpr.	Dichte (Stz/ha)	Verbiss (%)	Anzahl Stichpr.	Dichte (Stz/ha)	Verbiss (%)	Pflanzendichte (Stz/ha)		Verbissintensität (%)	
							Entwicklung	95%-V'int. (H-)	Entwicklung	95%-V'int. (H-)
Buche	1	4	0%	1	10	0%	-6	137	0%	0%
Ahorn	5	62	36%	9	403	2%	-341	712	34%	31%
Vbe	27	301	59%	82	1'222	16%	-921	347	43%	18%
Ü. Lbb.	23	371	24%	30	535	32%	-164	352	-8%	17%
Fichte	81	2'392	11%	114	4'899	3%	-2'507	1'627	8%	6%
Tanne	27	477	10%	26	979	19%	-502	719	-9%	11%
Lärche	17	225	25%	25	455	11%	-230	284	15%	21%
Ü. Ndb.	4	40	0%	10	25	0%	+15	65	0%	0%
Gesamt	100	3'873	17%	143	8'529	9%	-4'656	2'334	8%	5%
Inkl. leere	180			180						
Buche 1	1	4	0%	1	10	0%	-6	137	0%	0%
Buche 2	0			0						
Buche 3	0			0						
Buche 4	0			0						
Buche 5	0			0						
Ahorn 1	4	49	36%	8	399	1%	-350	727	35%	38%
Ahorn 2	2	13	33%	1	4	100%	+9	137	-67%	401%
Ahorn 3	0			0						
Ahorn 4	0			0						
Ahorn 5	0			0						
Vbe 1	25	270	59%	80	1'197	15%	-927	342	44%	19%
Vbe 2	5	31	57%	10	19	50%	+12	39	7%	57%
Vbe 3	0			2						
Vbe 4	0			1						
Vbe 5	0			0						
Ü. Lbb. 1	15	261	25%	22	349	27%	-88	287	-1%	22%
Ü. Lbb. 2	7	44	30%	13	85	28%	-41	80	2%	51%
Ü. Lbb. 3	4	27	17%	8	58	53%	-31	69	-37%	56%
Ü. Lbb. 4	2	9	0%	5	43	55%	-34	63	-55%	23%
Ü. Lbb. 5	5			0						
Fichte 1	63	1'340	12%	106	3'623	2%	-2'283	1'162	10%	6%
Fichte 2	34	460	10%	52	896	4%	-436	501	6%	7%
Fichte 3	21	212	19%	28	231	6%	-19	186	13%	25%
Fichte 4	23	190	5%	16	145	6%	+45	137	-1%	11%
Fichte 5	18	190	0%	1	4	0%	+186	764	0%	0%
Tanne 1	24	389	8%	26	848	16%	-459	648	-8%	12%
Tanne 2	9	53	25%	7	77	40%	-24	87	-15%	53%
Tanne 3	3	18	25%	7	41	32%	-23	47	-7%	66%
Tanne 4	0			3						
Tanne 5	3			0						
Lärche 1	11	146	24%	18	305	14%	-159	226	10%	30%
Lärche 2	5	27	33%	7	46	0%	-19	55	33%	37%
Lärche 3	4	27	50%	7	64	7%	-37	71	43%	43%
Lärche 4	1	9	0%	4	40	0%	-31	72	0%	0%
Lärche 5	3			0						
Ü. Ndb. 1	3	31	0%	10	25	0%	+6	55	0%	0%
Ü. Ndb. 2	1			0						
Ü. Ndb. 3	0			1						
Ü. Ndb. 4	0			0						
Ü. Ndb. 5	1			0						
1 = 0.1-0.4	88	2'489	19%	139	6'755	8%	-4'266	1'840	11%	6%
2 = 0.4-0.7	47	632	16%	68	1'127	9%	-495	554	7%	8%
3 = 0.7-1.0	31	283	22%	45	397	16%	-114	205	6%	20%
4 = 1.0-1.3	26	208	4%	27	245	15%	-37	152	-11%	13%
5 = >1.3	25	261	2%	1	4	0%	+257	878	2%	22%

Verjüngungskontrolle Übersicht

SPTyp: Temporär
 Vergleichsjahr: 2020
 Forstkreis: Zentralwallis alle Indikatorflächen

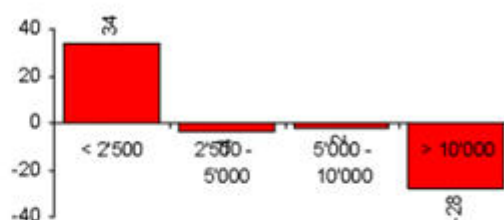
DatumAufnahme: 2024
 Kanton: Wallis

Differenz zwischen 2024 und 2020

Pflanzendichte (Anzahl Pflanzen pro ha)

Klassen (Stz/ha)	Anzahl Stichproben	Flächenanteil (%)
< 2'500	34	18.9%
2'500 - 5'000	-4	-2.2%
5'000 - 10'000	-2	-1.1%
> 10'000	-28	-15.6%

Grafik Pflanzendichte (Anzahl Proben)



Baumartenanteile

(Anzahl Pflanzen pro ha und Anteile pro Grössenklasse in %)

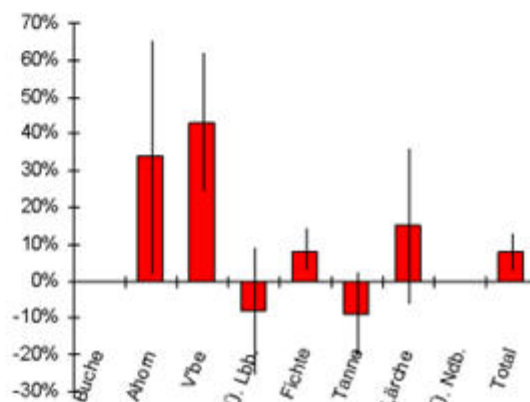
Baumart	Total		0.1-0.4		0.4-0.7		0.7-1.0		1.0-1.3		>1.3	
Buche	-6	0%	-6	0%	0	0%	0	0%	0	0%	0	0%
Ahorn	-341	7%	-350	8%	9	-2%	0	0%	0	0%	0	0%
Vbe	-921	20%	-927	22%	12	-2%	-2	2%	-4	11%	0	0%
Ü. Lbb.	-164	4%	-88	2%	-41	8%	-31	27%	-34	92%	31	12%
Fichte	-2'507	54%	-2'283	54%	-436	88%	-19	17%	45	-122%	186	72%
Tanne	-502	11%	-459	11%	-24	5%	-23	20%	-13	35%	18	7%
Lärche	-230	5%	-159	4%	-19	4%	-37	32%	-31	84%	18	7%
Ü. Ndb.	15	0%	6	0%	4	-1%	-1	1%	0	0%	4	2%
Total	-4'656	100%	-4'266	100%	-495	100%	-114	100%	-37	100%	257	100%

Verbissintensität

(Anteilschätzung in %)

Baumart	Total	0.1-0.4	0.4-0.7	0.7-1.0	1.0-1.3	>1.3
Buche	0%	0%				
Ahorn	34%	35%	-67%			
Vbe	43%	44%	7%			
Ü. Lbb.	-8%	-1%	2%	-37%	-55%	14%
Fichte	8%	10%	6%	13%	-1%	0%
Tanne	-9%	-8%	-15%	-7%		0%
Lärche	15%	10%	33%	43%	0%	0%
Ü. Ndb.	0%	0%	0%			0%
Total	8%	11%	7%	6%	-11%	2%

Grafik Verbissintensität



Verjüngungskontrolle Statistik

SPTyp: Temporär
Kanton: Wallis

DatumAufnahme: 2024
Forstkreis: Unterwallis alle Indikatorflächen

Baumart und Höhenklasse	Anzahl Stichproben	Pflanzen			Verbissintensität		
		Total (Stz)	Dichte (Stz/ha)	95%-V'int. (+/-)	Verbissen (Stz)	Intensität (%)	95%-V'int. (+/-)
Buche	29	157	428	268	18	11%	9%
Ahorn	30	325	886	1'108	74	23%	22%
V'be	67	282	767	239	133	47%	8%
Ü. Lbb.	44	350	954	519	110	31%	10%
Fichte	103	437	1'190	327	50	11%	4%
Tanne	64	332	906	378	85	26%	11%
Lärche	6	22	60	108	13	59%	21%
Ü. Ndb.	0	0			0		
Gesamt	169	1'905	5'192	1'478	483	25%	6%
Inkl. leere	292						
Buche 1	14	79	216	221	7	9%	11%
Buche 2	16	31	83	51	7	23%	21%
Buche 3	10	16	45	41	2	12%	20%
Buche 4	5	13	35	48	1	8%	21%
Buche 5	9	18	49	54	1	6%	13%
Ahorn 1	22	281	766	1'117	45	16%	15%
Ahorn 2	9	23	63	56	17	74%	25%
Ahorn 3	5	9	25	33	6	67%	49%
Ahorn 4	5	6	16	20	6	100%	0%
Ahorn 5	3	6	16	37	0	0%	0%
V'be 1	58	207	563	192	81	39%	9%
V'be 2	20	45	123	70	37	82%	12%
V'be 3	9	14	38	32	10	71%	27%
V'be 4	2	3	8	26	1	33%	100%
V'be 5	6	13	35	37	4	31%	41%
Ü. Lbb. 1	26	227	619	435	54	24%	11%
Ü. Lbb. 2	20	63	172	117	31	49%	15%
Ü. Lbb. 3	17	26	71	39	13	50%	20%
Ü. Lbb. 4	8	14	38	34	7	50%	26%
Ü. Lbb. 5	10	20	55	42	5	25%	20%
Fichte 1	70	274	745	287	36	13%	6%
Fichte 2	46	85	232	77	13	15%	8%
Fichte 3	20	27	74	39	1	4%	8%
Fichte 4	17	22	60	32	0	0%	0%
Fichte 5	18	29	79	44	0	0%	0%
Tanne 1	53	270	737	337	71	26%	12%
Tanne 2	13	30	82	71	9	30%	24%
Tanne 3	10	15	41	33	4	27%	23%
Tanne 4	6	7	19	20	1	14%	33%
Tanne 5	9	10	27	21	0	0%	0%
Lärche 1	4	8	22	35	1	13%	32%
Lärche 2	2	13	35	141	12	92%	4%
Lärche 3	0	0			0		
Lärche 4	0	0			0		
Lärche 5	1	1	3	35	0	0%	0%
Ü. Ndb. 1	0	0			0		
Ü. Ndb. 2	0	0			0		
Ü. Ndb. 3	0	0			0		
Ü. Ndb. 4	0	0			0		
Ü. Ndb. 5	0	0			0		
1 = 0.1-0.4	140	1'346	3'669	1'387	295	22%	6%
2 = 0.4-0.7	91	290	789	202	126	44%	8%
3 = 0.7-1.0	56	107	293	86	36	34%	12%
4 = 1.0-1.3	34	65	177	74	16	25%	13%
5 = >1.3	44	97	264	93	10	10%	8%

Verjüngungskontrolle Übersicht

SPTyp:
Kanton:

Temporär
Wallis

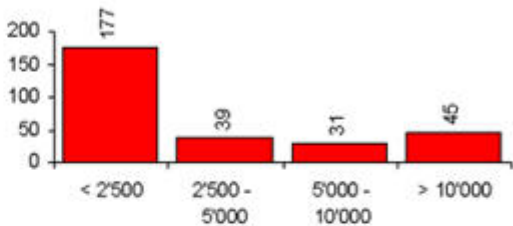
DatumAufnahme:
Forstkreis:

2024
Unterwallis alle Indikatorflächen

Pflanzendichte
(Anzahl Pflanzen pro ha)

Klassen (Stz/ha)	Anzahl Stichproben	Flächenanteil (%)
< 2'500	177	60.6%
2'500 - 5'000	39	13.4%
5'000 - 10'000	31	10.6%
> 10'000	45	15.4%

Grafik Pflanzendichte
(Anzahl Proben)



Baumartenanteile

(Anzahl Pflanzen pro ha und Anteile pro Grössenklasse in %)

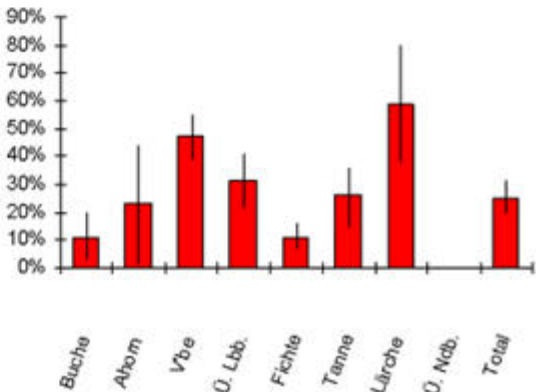
Baumart	Total		0.1-0.4		0.4-0.7		0.7-1.0		1.0-1.3		>1.3	
Buche	428	8%	216	6%	83	11%	45	15%	35	20%	49	19%
Ahorn	886	17%	766	21%	63	8%	25	9%	16	9%	16	6%
Vbe	767	15%	563	15%	123	16%	38	13%	8	5%	35	13%
Ü. Lbb.	954	18%	619	17%	172	22%	71	24%	38	21%	55	21%
Fichte	1'190	23%	745	20%	232	29%	74	25%	60	34%	79	30%
Tanne	906	17%	737	20%	82	10%	41	14%	19	11%	27	10%
Lärche	60	1%	22	1%	35	4%	0	0%	0	0%	3	1%
Ü. Ndb.	0	0%	0	0%	0	0%	0	0%	0	0%	0	0%
Total	5'192	100%	3'669	100%	789	100%	293	100%	177	100%	264	100%

Verbissintensität

(Anteilschätzung in %)

Baumart	Total	0.1-0.4	0.4-0.7	0.7-1.0	1.0-1.3	>1.3
Buche	11%	9%	23%	12%	8%	6%
Ahorn	23%	16%	74%	67%	100%	0%
Vbe	47%	39%	82%	71%	33%	31%
Ü. Lbb.	31%	24%	49%	50%	50%	25%
Fichte	11%	13%	15%	4%	0%	0%
Tanne	26%	26%	30%	27%	14%	0%
Lärche	59%	13%	92%			0%
Ü. Ndb.						
Total	25%	22%	44%	34%	25%	10%

Grafik Verbissintensität



Verjüngungskontrolle Statistik - Entwicklung

SPTyp: Temporär DatumAufnahme: 2024
 Vergleichsjahr: 2020 Kanton: Wallis
 Forstkreis: Unterwallis alle Indikatorflächen

Baumart und Höhenklasse	Jahr 2024			Jahr 2020			Entwicklung zwischen den beiden Jahren			
	Anzahl Stichpr.	Dichte (Stz/ha)	Verbiss (%)	Anzahl Stichpr.	Dichte (Stz/ha)	Verbiss (%)	Pflanzendichte (Stz/ha)		Verbissintensität (%)	
							Entwicklung	95%-V'Int. (H-I)	Entwicklung	95%-V'Int. (H-I)
Buche	29	433	11%	39	588	8%	-155	463	4%	11%
Ahorn	29	893	23%	62	1'259	30%	-366	1'483	-7%	35%
Vbe	67	775	47%	101	1'269	27%	-494	412	20%	10%
Ü. Lbb.	44	964	31%	88	2'444	17%	-1'480	1'405	14%	13%
Fichte	103	1'202	11%	119	1'665	10%	-463	550	2%	6%
Tanne	63	913	26%	69	1'372	24%	-459	737	2%	14%
Lärche	6	61	59%	6	95	20%	-34	166	39%	22%
Ü. Ndb.	0			4						
Gesamt	168	5'240	25%	216	8'700	20%	-3'460	2'663	6%	8%
Inkl. leere	289			289						
Buche 1	14	218	9%	27	416	9%	-198	403	-1%	14%
Buche 2	16	84	23%	15	97	6%	-13	82	17%	23%
Buche 3	10	45	12%	6	27	0%	+18	54	12%	22%
Buche 4	5	36	8%	6	42	0%	-6	68	8%	20%
Buche 5	9	50	6%	1	6	0%	+44	315	6%	71%
Ahorn 1	21	772	16%	52	1'159	27%	-387	1'480	-11%	34%
Ahorn 2	9	63	74%	15	62	58%	+1	66	16%	38%
Ahorn 3	5	25	67%	8	19	84%	+6	36	-17%	54%
Ahorn 4	5	17	100%	4	18	46%	-1	35	54%	50%
Ahorn 5	3			0						
Vbe 1	58	569	39%	91	1'009	23%	-440	342	16%	11%
Vbe 2	20	124	82%	33	132	50%	-8	95	33%	20%
Vbe 3	9	39	71%	16	68	34%	-29	67	37%	37%
Vbe 4	2	8	33%	10	58	47%	-50	65	-14%	77%
Vbe 5	6	36	31%	1	3	0%	+33	196	31%	214%
Ü. Lbb. 1	26	625	24%	67	1'994	15%	-1'369	1'234	9%	15%
Ü. Lbb. 2	20	173	49%	35	270	24%	-97	193	25%	21%
Ü. Lbb. 3	17	72	50%	17	99	43%	-27	95	7%	29%
Ü. Lbb. 4	8	39	50%	8	81	24%	-42	105	26%	45%
Ü. Lbb. 5	10			0						
Fichte 1	70	753	13%	95	1'043	11%	-290	412	2%	8%
Fichte 2	46	234	15%	48	302	5%	-68	163	10%	9%
Fichte 3	20	74	4%	32	152	13%	-78	89	-9%	13%
Fichte 4	17	61	0%	23	154	2%	-93	113	-2%	4%
Fichte 5	18	80	0%	4	14	20%	+66	63	-20%	52%
Tanne 1	52	742	26%	62	1'108	23%	-366	666	3%	16%
Tanne 2	13	83	30%	19	174	36%	-91	168	-6%	25%
Tanne 3	10	41	27%	9	58	14%	-17	84	12%	33%
Tanne 4	6	19	14%	7	29	9%	-10	40	5%	39%
Tanne 5	9	28	0%	1	3	0%	+25	125	0%	0%
Lärche 1	4	22	13%	5	67	21%	-45	116	-8%	31%
Lärche 2	2	36	92%	4	17	17%	+19	96	76%	27%
Lärche 3	0			1						
Lärche 4	0			1						
Lärche 5	1			0						
Ü. Ndb. 1	0			2						
Ü. Ndb. 2	0			0						
Ü. Ndb. 3	0			2						
Ü. Ndb. 4	0			0						
Ü. Ndb. 5	0			0						
1 = 0.1-0.4	139	3'701	22%	188	6'800	19%	-3'099	2'411	3%	9%
2 = 0.4-0.7	91	797	44%	124	1'054	24%	-257	373	19%	10%
3 = 0.7-1.0	56	296	34%	77	434	27%	-138	173	7%	16%
4 = 1.0-1.3	34	179	25%	50	388	15%	-209	183	9%	16%
5 = >1.3	44	267	10%	7	25	11%	+242	112	-1%	27%

Verjüngungskontrolle Übersicht

SPTyp:
Vergleichsjahr:
Forstkreis:

Temporär
2020
Unterwallis alle Indikatorflächen

DatumAufnahme:
Kanton:

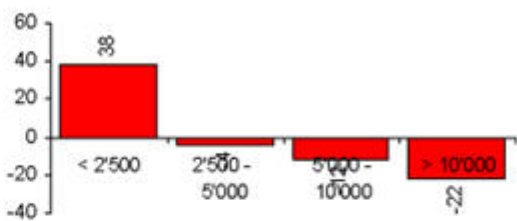
2024
Wallis

Differenz zwischen 2024 und 2020

Pflanzendichte
(Anzahl Pflanzen pro ha)

Klassen (Stz/ha)	Anzahl Stichproben	Flächenanteil (%)
< 2'500	38	13.1%
2'500 - 5'000	-4	-1.4%
5'000 - 10'000	-12	-4.2%
> 10'000	-22	-7.6%

Grafik Pflanzendichte
(Anzahl Proben)



Baumartenanteile

(Anzahl Pflanzen pro ha und Anteile pro Grössenklasse in %)

Baumart	Total		0.1-0.4		0.4-0.7		0.7-1.0		1.0-1.3		>1.3	
Buche	-155	4%	-198	6%	-13	5%	18	-13%	-6	3%	44	18%
Ahorn	-366	11%	-387	12%	1	0%	6	-4%	-1	0%	17	7%
Vbe	-494	14%	-440	14%	-8	3%	-29	21%	-50	24%	33	14%
Ü. Lbb.	-1'480	43%	-1'369	44%	-97	38%	-27	20%	-42	20%	55	23%
Fichte	-463	13%	-290	9%	-68	26%	-78	57%	-93	44%	66	27%
Tanne	-459	13%	-366	12%	-91	35%	-17	12%	-10	5%	25	10%
Lärche	-34	1%	-45	1%	19	-7%	-6	4%	-6	3%	3	1%
Ü. Ndb.	-10	0%	-4	0%	0	0%	-6	4%	0	0%	0	0%
Total	-3'460	100%	-3'099	100%	-257	100%	-138	100%	-209	100%	242	100%

Verbissintensität

(Anteilschätzung in %)

Baumart	Total	0.1-0.4	0.4-0.7	0.7-1.0	1.0-1.3	>1.3
Buche	4%	-1%	17%	12%	8%	6%
Ahorn	-7%	-11%	16%	-17%	54%	0%
Vbe	20%	16%	33%	37%	-14%	31%
Ü. Lbb.	14%	9%	25%	7%	26%	25%
Fichte	2%	2%	10%	-9%	-2%	-20%
Tanne	2%	3%	-6%	12%	5%	0%
Lärche	39%	-8%	76%			0%
Ü. Ndb.						
Total	6%	3%	19%	7%	9%	-1%

Grafik Verbissintensität

