



Foto: Oswald Odermatt.

Contrôle de rajeunissement Canton du Valais

Valais-Central Résultats 2024

Pour le Canton du Valais

Août 2024

Sommaire

Résumé	3
1 Méthode et périmètre d'étude	4
2 Valeur limite (seuil)	7
3 VS 200 Valais-Central	8
4 VS 204 Forêt de Doeure, Conthey	10
5 VS 205 Forêt Noire, Isérables	12
6 VS 206 Lac de Vernamiège, Mont-Noble	14
7 VS 207 Les Morasses, Anniviers	16

Les feuilles d'évaluation, statistiques et aperçu pour 2024 et pour l'évolution de 2020 à 2024, sont situées après la partie texte à partir de la page 18.

Avant les feuilles d'évaluation, les surfaces indicatrices avec échantillonnage se trouvent avant les feuilles d'évaluation.

Bibliographie

- EIBERLE, K.; NIGG, H., 1987: Grundlagen zur Beurteilung des Wildverbisses im Gebirgswald. Schweiz. Z. Forstwes. 138 (1987)9: 747-785.
- EIBERLE, K., 1989: Über den Einfluss des Wildverbisses auf die Mortalität von jungen Waldbäumen in der oberen Montanstufe. Schweiz. Z. Forstwes. 140 (1989)12: 1031-1042.
- RÜEGG, D., 1999a: Erhebungen über die Verjüngung in Gebirgswäldern und den Einfluss von freilebenden Paarhufern als Grundlage für die forstliche und jagdliche Planung. Diss Nr. 13097 ETH Zürich. Beih. Nr. 88 Schweiz. Z. Forstwes., 182 S.
- RÜEGG, D., 1999b: Zur Erhebung des Einflusses von Wildtieren auf die Waldverjüngung. Schweiz. Z. Forstwes., 150 (1999)9: 327 – 331.
- RÜEGG, D., 2014 bis 2024 alle zwei Jahre: Verjüngungskontrolle Kanton Wallis. Forstkreis Zentralwallis. 2014 bis 2024 alle zwei Jahre. Für den Kanton Wallis, Sion. 42 S.

Résumé

A la demande du service des forêts, de la nature et du paysage (SFNP), le département de la mobilité, du territoire et de l'environnement (DMTE), représenté par le conseiller d'État Franz Ruppen, a confié à Dr. Dani Rüegg, 8722 Kaltbrunn, l'évaluation du contrôle du rajeunissement pour l'année 2024.

Le contrôle du rajeunissement pour le canton du Valais est effectué par échantillonnage dans les surfaces indicatrices. La localisation de ces surfaces a été déterminée conjointement par les ingénieurs en gestion forestière, les gardes forestiers et les gardes-chasse de la région. Les formations ont été réalisées avant le travail sur le terrain.

Les relevés de terrain 2024 ont été réalisés par les gardes forestiers en collaboration avec les gardes-chasse d'avril à juillet 2024. Les travaux ont été accompagnés par Thierry Darbellay, ETUFOR SA.

L'analyse de 2024 dans le canton du Valais montre un rajeunissement diversifié, principalement dominé par l'épicéa. L'évolution entre 2020 et 2024 présente pour la plupart des essences une diminution de leur répartition et du nombre de plants, particulièrement au stade du recrû.

L'intensité de l'abroustissement s'élève en 2024 à 17 % pour toutes les essences. Aucune essence se situe en dessous du seuil de tolérance Eiberle. Pour le sorbier des oiseleurs le taux d'abroustissement est clairement au-dessus du seuil, pour les autres essences il se situe au niveau de ce seuil. Le taux d'abroustissement a clairement augmenté (+8%), pour toutes les essences et de manière globale sur tout le Valais-Central. L'augmentation est très marquée pour l'érable (+34%), le sorbier des oiseleurs (+43%) et pour l'épicéa (+8%), et ceci sur les 4 surfaces indicatrices.

L'abroustissement du gibier est donc problématique pour toutes les essences. Il est nécessaire de le diminuer fortement afin de permettre l'installation et la croissance d'un rajeunissement diversifié.

Kaltbrunn, Août 2024

Dr. Dani Rüegg

1 Méthode et périmètre d'étude

A la demande du service des forêts, de la nature et du paysage (SFNP), le département de la mobilité, du territoire et de l'environnement (DMTE), représenté par le conseiller d'État Franz Ruppen, a confié à Dr. Dani Rüegg, 8722 Kaltbrunn, l'évaluation du contrôle du rajeunissement pour l'année 2024.

Le contrôle du rajeunissement dans le Canton du Valais est effectué par échantillonnage sur des surfaces indicatrices. Ce procédé est bien établi en Suisse et est appliqué par la plupart des cantons. Son relevés la structure du rajeunissement et l'intensité d'abrouissement. Les relevés successifs permettent d'analyser l'évolution de cet indicateur de la pression du gibier (RÜEGG 1999b).

La localisation de ces surfaces a été déterminée conjointement par les ingénieurs en gestion forestière, les gardes forestiers et les gardes-chasse de la région. Les relevés ont lieux tous les quatre ans sur la même surface. Les surfaces sont divisées en deux lots, et chaque deux ans un des deux lots fait l'objet de relevés.

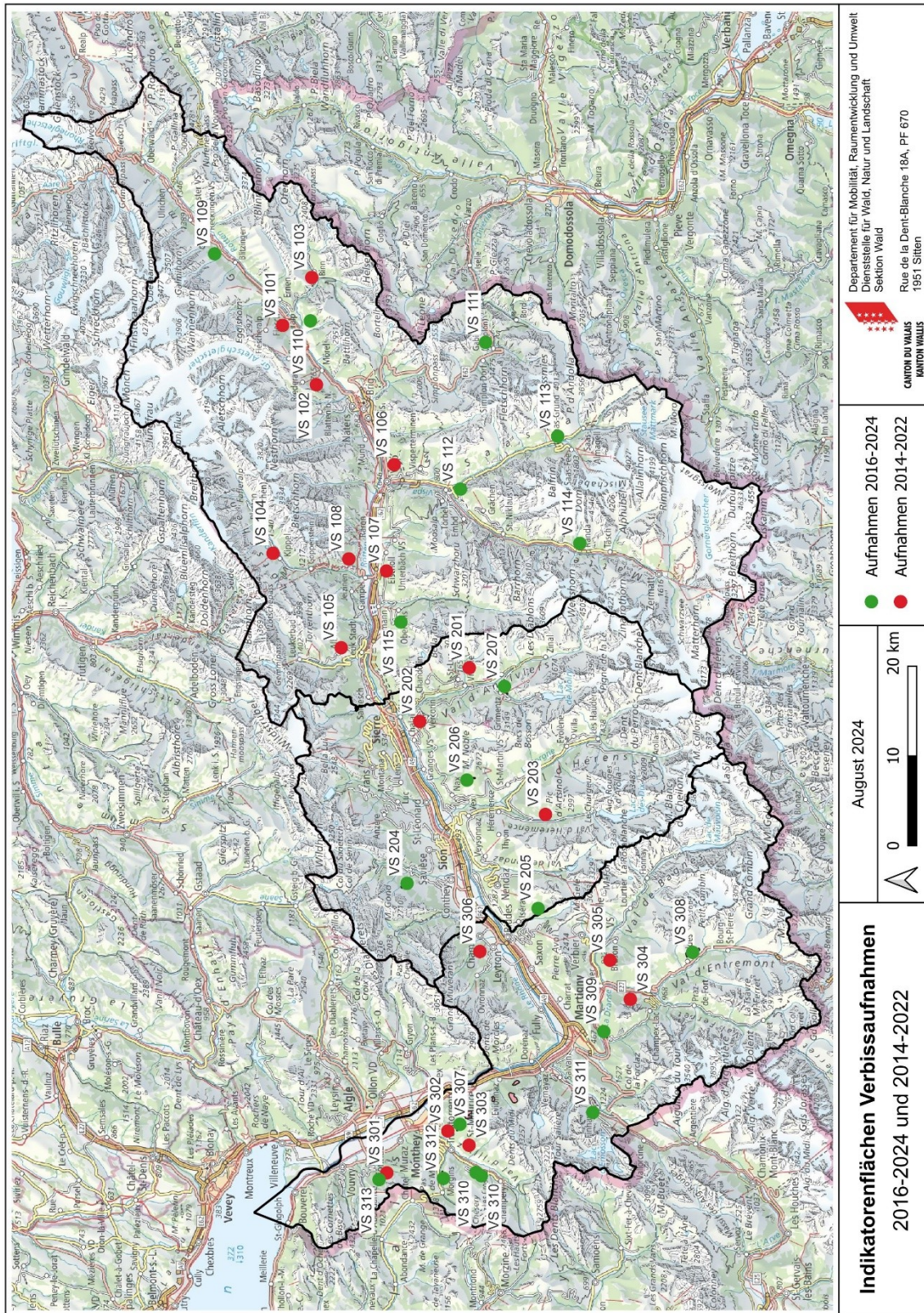
Les relevés de terrain 2024 ont été réalisés par les gardes forestiers en collaboration avec les gardes-chasse d'avril à juillet 2024. Les travaux ont été accompagnés par Thierry Darbellay, ETUFOR SA.

N°	Nom	Commune	Triage	Station	Années
VS 201	Hôtel Weisshorn	Anniviers	Anniviers	Fichtenwald	2014, 2018, 2022
VS 202	Vercorin- Le Mont	Chalais	Vallon	Fichten-Tannenwald	2014, 2018, 2022
VS 203	Founou	Héremence	Cône de Thyon	Fichtenwald	2014, 2018, 2022
VS 204	Forêt de Doeure	Conthey	Conthey	Fichten-Tannenwald	2016, 2020, 2024
VS 205	Forêt Noire	Isérables	Ecoforêt	Fichtenwald	2016, 2020, 2024
VS 206	Lac de Vernamiège	Mont-Noble	Vallon	Fichtenwald	2016, 2020, 2024
VS 207	Les Morasses	Anniviers	Anniviers	Fichtenwald	2016, 2020, 2024

Tab. 1-1 : Surfaces indicatrices.

L'intensité d'abrouissement 2024 est définie par la proportion de plants dont la pousse terminale a été broutée par le gibier entre le printemps 2023 et le printemps 2024.

L'évaluation comprend la préparation statistique des données relevées, leur représentation sous forme tabulaire et leur analyse dans un rapport.



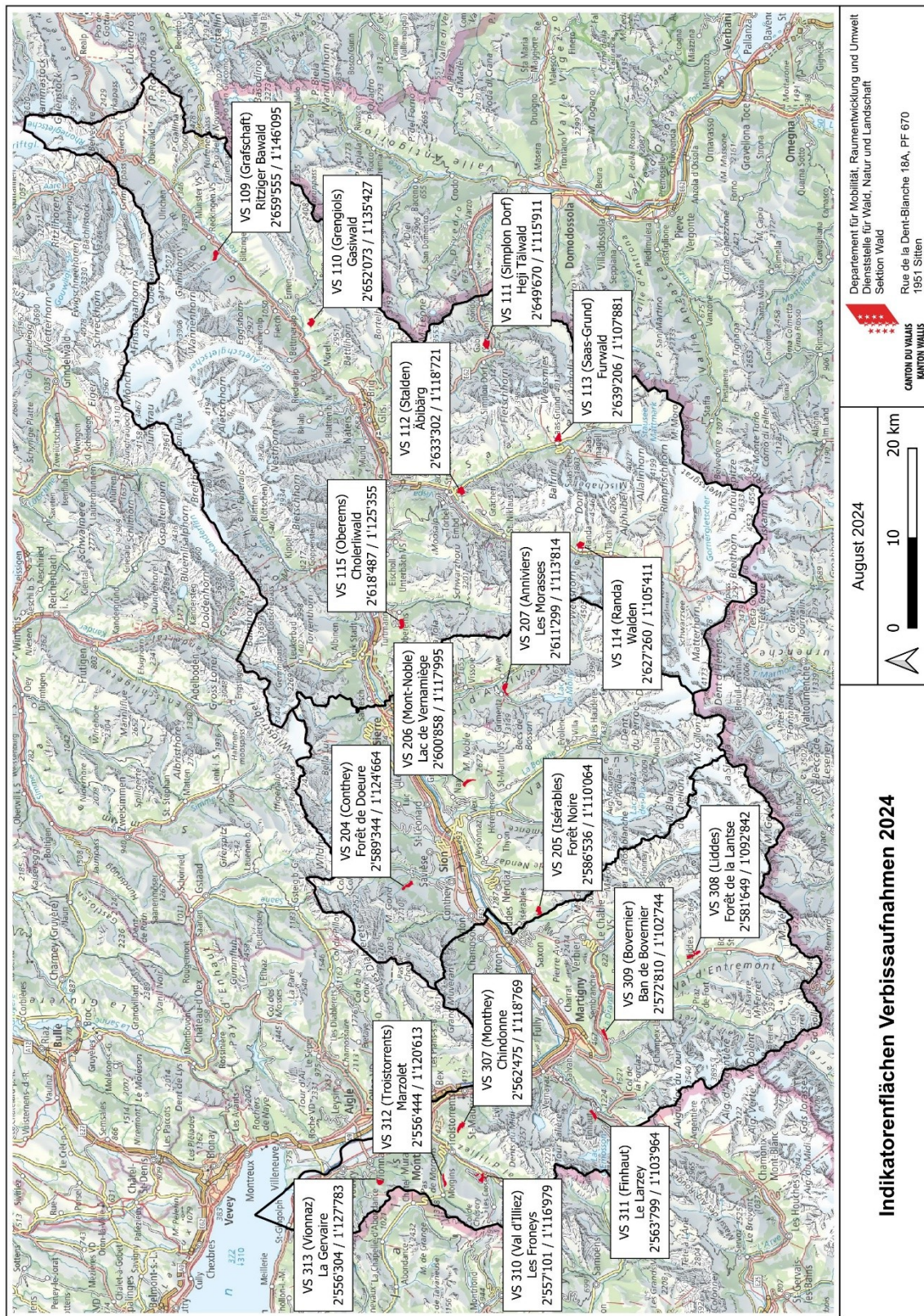


Fig. 1-3 : Surfaces indicatrices année 2024. Carte : Canton du Valais.

2 Valeur limite (seuil)

Le seuil de tolérance de l'intensité d'abrouissement, pour chaque essence, est tiré de *EIBERLE & NIGG 1987*. Ces seuils sont depuis lors largement utilisés. Si l'intensité de l'abrouissement dépasse ce « seuil Eiberle », il y a un risque élevé que ces espèces d'arbres se réduisent fortement, voire disparaissent à l'avenir. La relation entre l'intensité d'abrouissement et la mort du rajeunissement permet également de calculer la mortalité induite par les dégâts du gibier (*EIBERLE 1989, RÜEGG 1999a*).

Les seuils *EIBERLE & NIGG 1987* ont été établies pour de grandes surfaces. Les surfaces indicatrices retenues en Valais sont comparativement plutôt petites. Il faut en conséquence interpréter avec prudence les résultats obtenus.

Essence	Hêtre*	Erable	Sorbier ois.*	Epicéa	Sapin	Mélèze
Seuil	20%	30%	35%	12%	9%	22%

Tab. 2-1 : seuils Eiberle, taux d'abrouissement limite

*Pour le hêtre et le sorbier des oiseleurs, la valeur seuil a été définie en prenant en compte leur croissance par rapport aux autres essences.

Si la densité du rajeunissement est faible ou si la répartition des essences diffère sensiblement des conditions naturelles, il convient de retenir de seuils plus faibles. Ceci doit particulièrement être pris en compte pour l'évaluation par échantillonnage.

Le rapport résume les résultats principaux concernant la densité, la répartition des essences et l'intensité de l'abrouissement. Par intensité de l'abrouissement on entend :

- "au-dessus du seuil Eiberle" lorsque l'ensemble l'intervalle de confiance statistique se trouve au-dessus de celui-ci.
- "au niveau du seuil Eiberle" lorsque le seuil est contenu dans l'intervalle de confiance des relevés.
- "inférieur au seuil Eiberle" lorsque l'ensemble l'intervalle de confiance statistique se trouve en dessous de celui-ci.

L'intervalle de confiance est déduit des données statistiques :

- Valeur supérieure : La valeur (95%-V'int.) doit être rajoutée à l'intensité de l'abrouissement pour déterminer la limite supérieure de l'intervalle de confiance. Cette valeur est de 100% au maximum.
- Valeur inférieure : La valeur (95%-V'int.) doit être soustraite à l'intensité de l'abrouissement pour déterminer la limite inférieure de l'intervalle de confiance. Cette valeur est au minimum de 0%.

De grands intervalles de confiance indiquent une grande variation au sein de la surface. Les intervalles de confiance pour des indicateurs de rajeunissement sont généralement grands, car les variations locales de conditions de rajeunissement sont généralement élevées. Pour maintenir cet intervalle relativement bas, le contrôle du rajeunissement n'est pas effectué de manière exhaustive, mais sur des surfaces indicatrices. (*RÜEGG 1999b*). Ceci permet d'évaluer les ordres de grandeurs de l'effet du gibier et leur évolution. Les intervalles de confiance sont indiqués dans les textes.

3 VS 200 Valais-Central

Conditions préalables

Les relevés ont été effectués conformément au calendrier dans les 4 surfaces indicatrices.

Densité des plants

La densité des plants relevés est de 3'873 plants/ha. Sur 13% des surfaces on trouve plus de 10'000 plants/ha, sur 63% moins de 2'500 plants/ha. 44% des surfaces ne présentent pas de régénération.

Répartition des essences

La proportion de recrû (10-40 cm) s'élève à 64 %. L'épicéa est dominant, mélangé avec le sapin blanc, le mélèze, le sorbier des oiseleurs et autres feuillus. Les érables et autres résineux les accompagnent plus rarement.

La phase de rajeunissement établi (>40 cm) présente en moyenne 1'384 plants/ha. L'épicéa est encore plus prédominant et représente plus du $\frac{3}{4}$ des plants relevés. Les autres feuillus font partie du mélange, accompagnés du sapin blanc et du mélèze. A cette phase de développement les autres essences sont largement manquantes. 569 plants/ha ont une taille supérieure à 1 m.

L'épicéa est présent sur 45% des surfaces, le sorbier des oiseleurs et le sapin blanc chacun sur 15%. Suivent les autres essences, autres feuillus avec 13%, le mélèze 9%, l'érable plus rare avec 3%, les autres résineux 2% et le hêtre n'est présent que sur 1% des surfaces relevées. La très forte diminution du nombre de sorbiers des oiseleurs, du sapin et du mélèze avec l'augmentation de la taille à relever (fig. 3-2).

Intensité de l'abrouissement

L'intensité de l'abrouissement s'élève pour toutes les essences à 17% (+/- 4%). Il n'y a aucune essence pour laquelle la valeur mesurée est inférieure au seuil Eiberle. Cette valeur se situe au niveau du seuil, et pour le sorbier des oiseleurs il est largement au-dessus (59% +/- 18%) (Fig. 3-1).

Evolution

Pour la plupart des essences leur répartition et leur nombre de plant a diminué entre 2020 et 2024, plus particulièrement pour le recrû.

L'abrouissement a fortement et globalement augmenté entre 2020 et 2024 d'environ 8% (+/- 5%). Cette augmentation est marquée pour l'érable (+34% +/- 31% fig. 3-1), pour le sorbier des oiseleurs (+43% +/- 18%) et pour l'épicéa (+8% +/- 6%). Cette augmentation peut être observée sur la totalité des 4 surfaces indicatrices.

Conclusion

Le rajeunissement est moyennement varié avec une forte dominance de l'épicéa. L'abrouissement a globalement fortement augmenté. Pour toutes les essences les taux d'abrouissement mesurés sont problématiques. Il faut fortement diminuer cette pression afin de permettre l'installation et la croissance d'un rajeunissement varié.

VS 200 Valais-Central : intensité de l'abroustissement

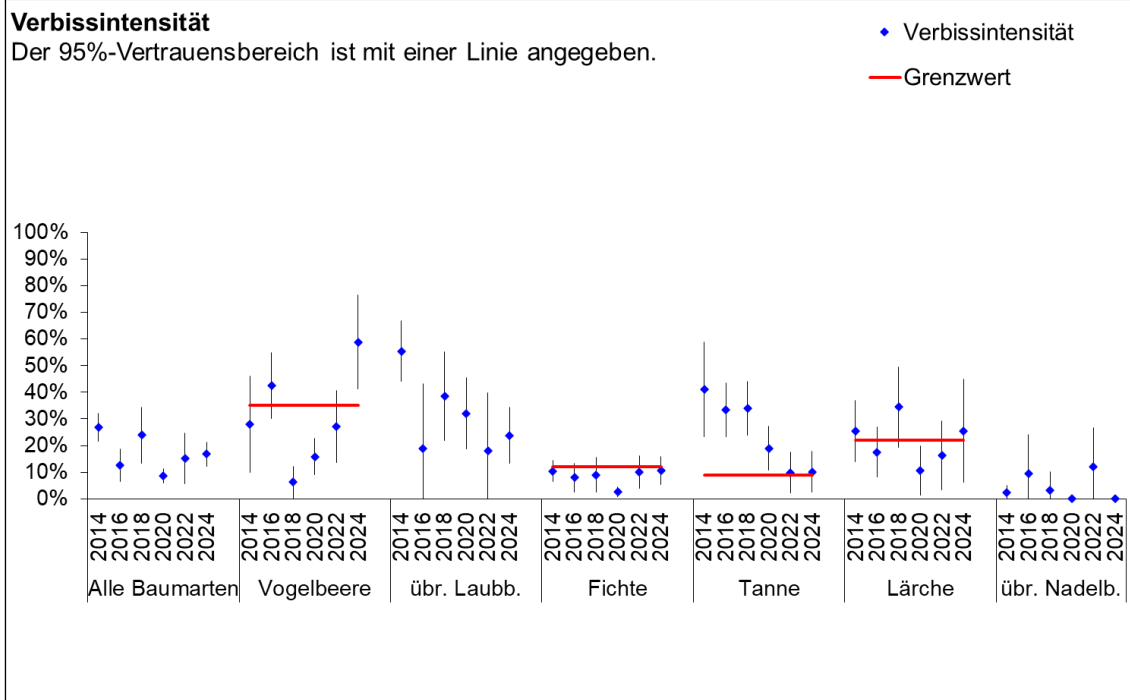


Fig. 3-1: Intensité d'abroustissement de 2014 à 2024. L'intervalle de confiance à 95% est représenté par les lignes verticales. Les seuils Eiberle figurent en rouge.

Toutes les essences / sorbier de oiseleurs / autres feuillus / épicéa / sapin blanc / mélèze / autres résineux

VS 200 Valais-Central : répartition des classes hauteurs

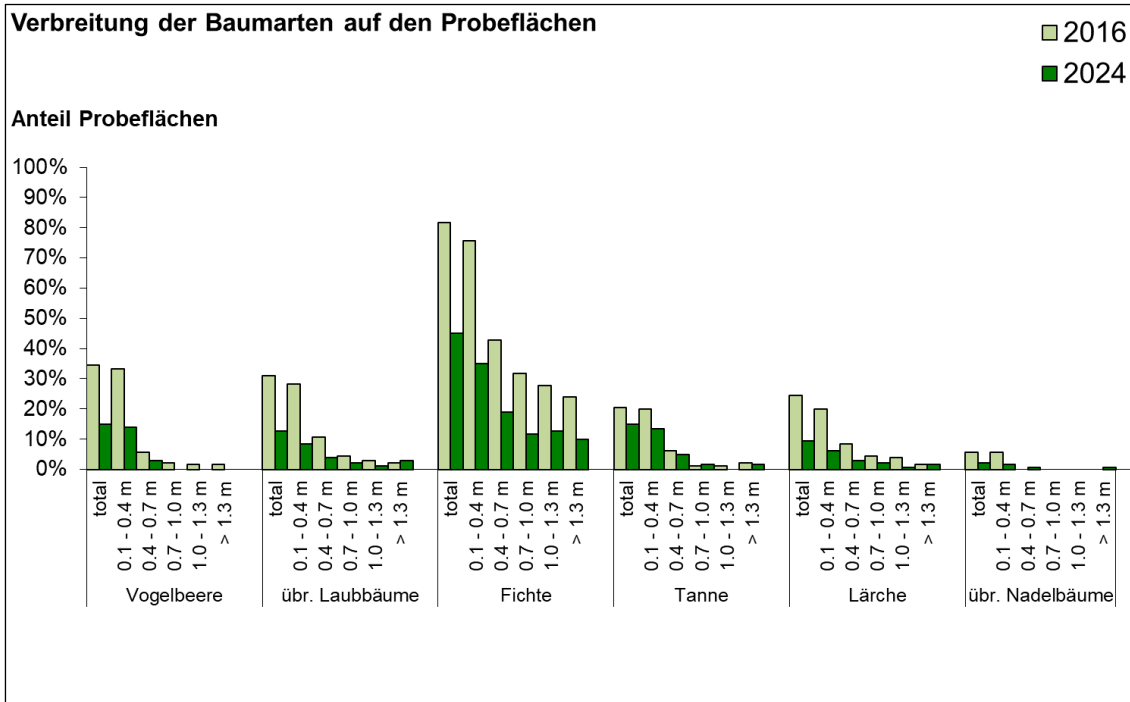


Fig. 3-2: Classes de hauteur par essences entre 2016 et 2024.

Sorbier de oisel. / autres feuillus / épicéa / sapin blanc / mélèze / autres résineux.

4 VS 204 Forêt de Doeure, Conthey

Bases

Commune:	Conthey
Arrondissement:	Valais-Central
Coordonnée moy.:	589'300 / 124'700
Altitude:	1'000 bis 1'800 m
Exposition:	Sud-Est
Milieu forestier:	Pessière-sapinière
Peuplement:	Peuplement étagé. Coupe de rajeunissement en 2015
Gibier:	Cerf, chevreuil
Triage forestier:	Conthey
Levés de terrain:	Yann Thiessoz (garde-forestier), Frank Udry (garde-chasse), Thierry Darbellay (Coach levés de terrain)
Echantillonnage:	43 surfaces d'échantillonnage, espacement 100 m, rayon 2 m
Date des relevés:	2016, 2020, 2024

Densité des plants

La densité des plants relevés est de 6'644 plants/ha. Sur 26% des surfaces on trouve plus de 10'000 plants/ha, sur 42% moins de 2'500 plants/ha.

Répartition des essences

La proportion de recrû (10-40 cm) s'élève à 72 %. Les essences dominantes sont le sapin blanc, l'épicéa et autres feuillus. Le sorbier des oiseleurs accompagne le peuplement, alors que l'érable est plus rare.

La phase de rajeunissement établi (>40 cm) présente en moyenne 1'832 plants/ha. Le nombre d'épicéa diminue fortement, alors que le sapin blanc se maintient pratiquement, ainsi que les autres feuillus. Le sorbier des oiseleurs et l'érable sont rares à ce stade. 648 plants/ha ont une taille supérieure à 1 m.

Le sapin blanc est présent sur 26 des 42 échantillons et est de ce fait l'essence la plus présente. Suivent l'épicéa présent sur 23 échantillons et les autres feuillus sur 20 échantillons. La répartition des érables et sorbiers des oiseleurs est clairement plus faible (fig. 4-2).

Intensité de l'abrouissement

L'intensité de l'abrouissement s'élève pour toutes les essences à 11% (+/- 4%). Pour l'épicéa la valeur relevée est en-dessous du seuil. Pour le sorbier des oiseleurs, et pour le sapin blanc qui est l'essence la plus représentée, la valeur mesurée se situe au niveau du seuil Eiberle (Fig. 4-1).

Evolution

L'évolution entre 2020 et 2024 montre une augmentation du sapin blanc et le maintien de l'épicéa. Globalement on observe une forte diminution du nombre de recrû (fig. 4-2). L'abrouissement a un peu augmenté entre 2020 et 2024 d'environ +1% (+/- 6%, fig. 4-1). L'augmentation est cependant très marquée pour le sorbier des oiseleurs (+21% +/- 19%).

Conclusion

Le rajeunissement s'installe avec une bonne croissance de l'épicéa, et plus timidement pour le sapin blanc. L'abrouissement a augmenté. Il faudrait qu'il diminue pour que le sapin blanc puisse se renforcer et croître correctement.

VS 204 Forêt de Doeure, Conthey : intensité de l'abroustissement

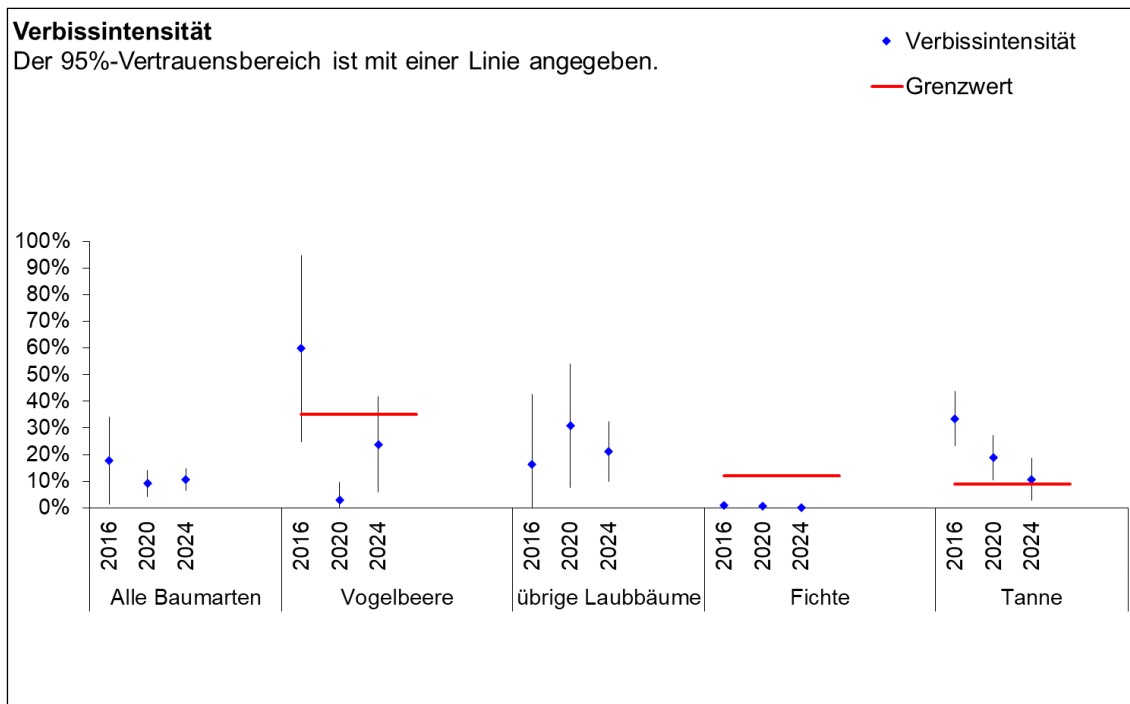


Fig. 4-1 : Intensité d'abroustissement de 2014 à 2024. L'intervalle de confiance à 95% est représenté par les lignes verticales. Les seuils Eiberle figurent en rouge.

Toutes les essences / sorbier de oiseleurs / autres feuillus / épicéa / sapin blanc.

VS 204 Forêt de Doeure, Conthey : répartition des classes hauteurs

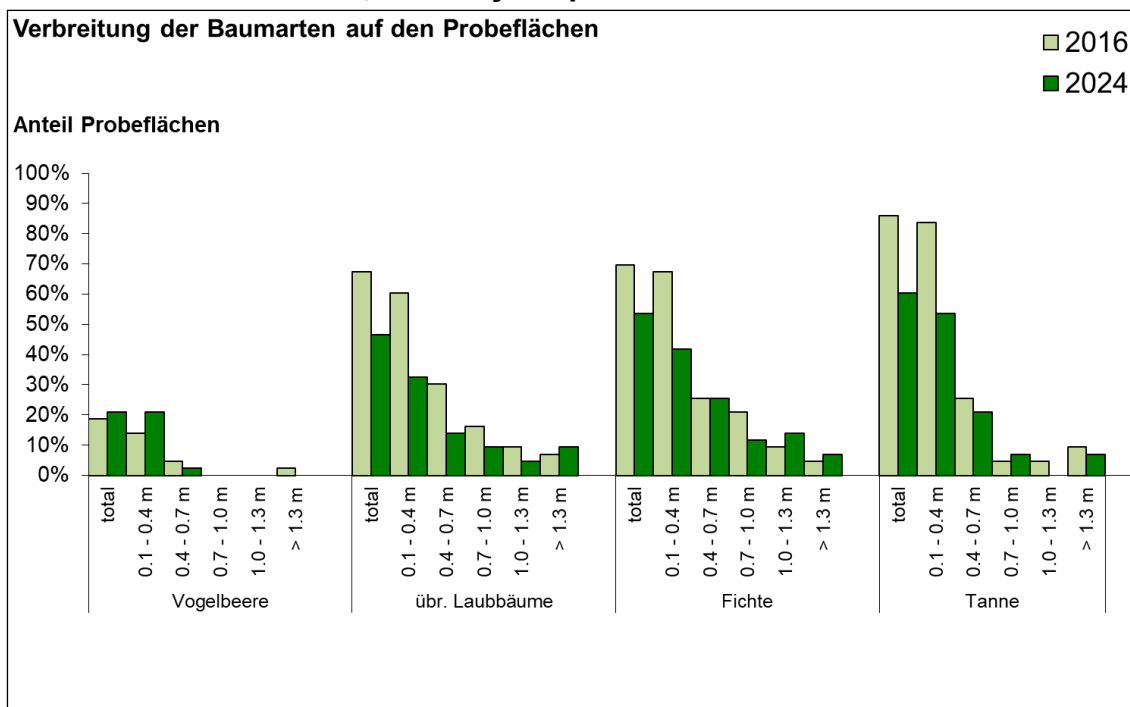


Fig. 4-2 : Classes de hauteur par essences entre 2016 et 2024.

5 VS 205 Forêt Noire, Isérables

Bases

Commune:	Isérables
Arrondissement:	Valais-Central
Coordonnée moy.:	586'500 / 110'100
Altitude:	1'300 bis 1'800 m
Exposition:	Nord
Milieu forestier:	Pessière
Peuplement:	Vieille-futaie dense avec mélèzes, localement très raide, aucune intervention
Gibier:	Cerf, chevreuil
Triage forestier:	Ecoforêt
Levés de terrain:	Julien Fournier (garde-forestier), Christian Bornet (garde-chasse), Thierry Darbellay (Coach levés de terrain)
Echantillonnage:	45 surfaces d'échantillonnage, espacement 100 m, rayon 2 m
Date des relevés:	2016, 2020, 2024

Densité des plants

La densité des plants relevés est de 2'723 plants/ha. Sur 9% des surfaces on trouve plus de 10'000 plants/ha, sur 76% moins de 2'500 plants/ha. 62% des surfaces ne présentent pas de régénération.

Répartition des essences

La proportion de recrû (10-40 cm) s'élève à 35 %. L'épicéa domine, alors que le mélèze et le sorbier des oiseleurs l'accompagnent.

La phase de rajeunissement établi (>40 cm) présente en moyenne 1'768 plants/ha. L'épicéa étend son caractère dominant, le mélèze se maintient comme essence accompagnatrice alors que le sorbier est quasiment absent. 371 plants/ha ont une taille supérieure à 1 m.

L'épicéa est présent sur 16 des 45 échantillon, le mélèze sur 5 et le sorbier des oiseleurs seulement sur 2 (fig. 5-2).

Intensité de l'abrouissement

L'intensité de l'abrouissement s'élève pour toutes les essences à 23% (+/- 9%). Cette valeur se situe au niveau du seuil pour l'épicéa et le mélèze (Fig. 5-1).

Evolution

L'évolution entre 2020 et 2024 montre, pour l'épicéa et le mélèze, une diminution notable du recrû et une augmentation du rajeunissement établi. Le sorbier des oiseleurs disparaît pratiquement (fig. 5-2). L'abrouissement a globalement augmenté entre 2020 et 2024 d'environ 8% (+/- 12%).

Conclusion

Le rajeunissement est dominé par l'épicéa et le mélèze. Au stade du rajeunissement établi c'est surtout l'épicéa qui s'installe. L'abrouissement a augmenté, pour l'épicéa et le mélèze le taux se situe à la limite supérieur du seuil. Il faudrait qu'il diminue pour que ces deux essences puissent croître correctement.

VS 205 Forêt Noire, Isérables : intensité de l'abroustissement

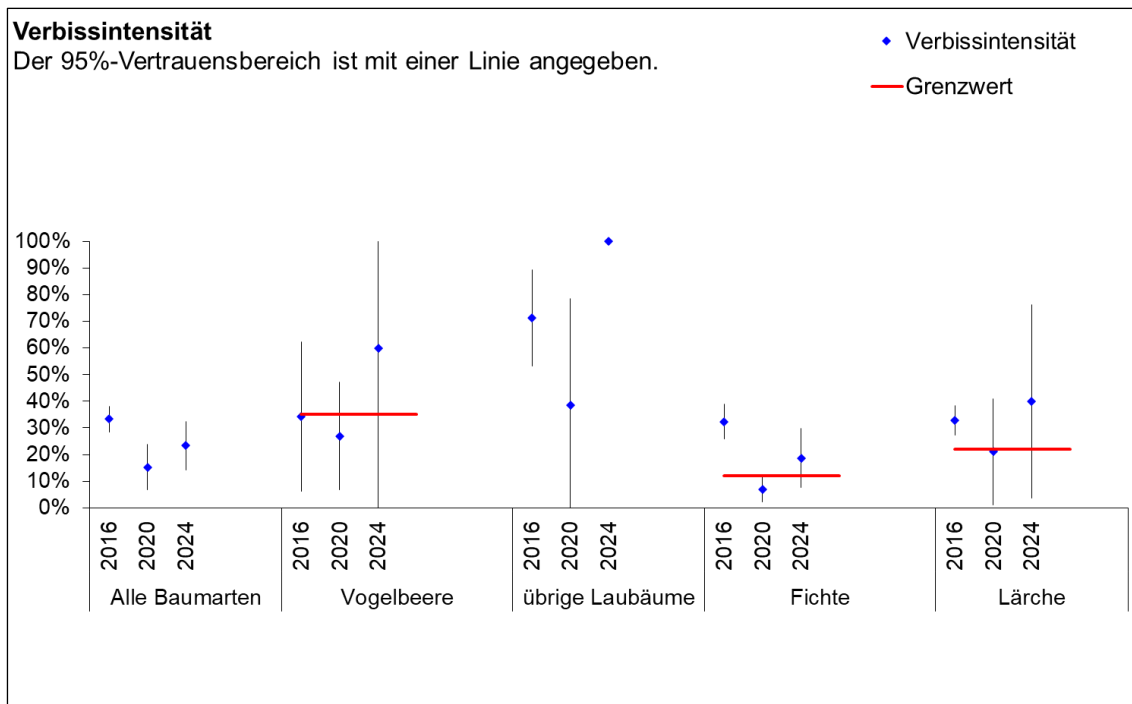


Fig. 5-1 : Intensité d'abroustissement de 2014 à 2024. L'intervalle de confiance à 95% est représenté par les lignes verticales. Les seuils Eiberle figurent en rouge.

Toutes les essences / sorbier de oiseleurs / autres feuillus / épicéa / mélèze.

VS 205 Forêt Noire, Isérables : répartition des classes hauteurs

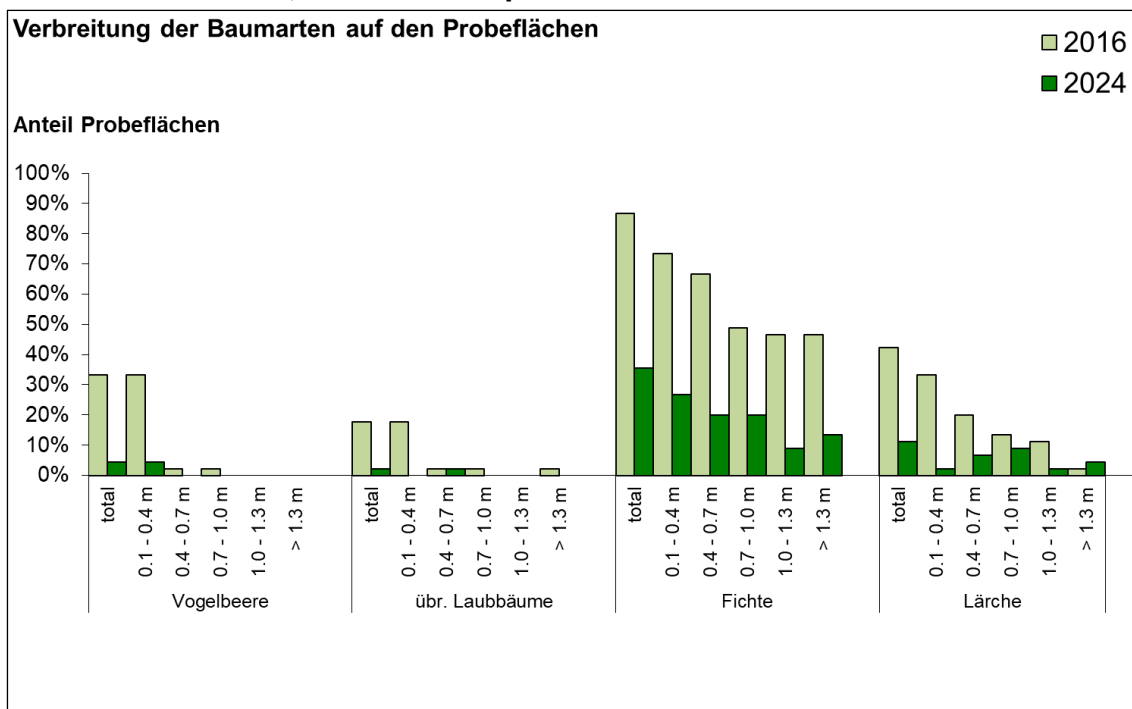


Fig. 5-2 : Classes de hauteur par essences entre 2016 et 2024.

6 VS 206 Lac de Vernamiège, Mont-Noble

Bases

Commune:	Mont-Noble
Arrondissement:	Valais-Central
Coordonnée moy.:	600'900 / 118'300
Altitude:	1'700 bis 1'880 m ü. M.
Exposition:	Ouest
Milieu forestier:	Pessière
Peuplement:	Pessière avec mélèzes, rajeunissement bien présent. Forte coupe de rajeunissement en 2008
Gibier:	Cerf, chevreuil
Triage forestier:	Vallon
Levés de terrain:	Emric Anthamatten (garde-forestier), Steve Nanchen (garde-chasse), Thierry Darbellay (Coach levés de terrain)
Echantillonnage:	41 surfaces d'échantillonnage, espacement 100 m, rayon 2 m
Date des relevés:	2016, 2020, 2024

Densité des plants

La densité des plants relevés est de 4'154 plants/ha. Sur 12% des surfaces on trouve plus de 10'000 plants/ha, sur 56% moins de 2'500 plants/ha. 49% des surfaces ne présentent pas de régénération.

Répartition des essences

La proportion de recrû (10-40 cm) s'élève à 65 %. L'épicéa domine largement, accompagné par le mélèze.

La phase de rajeunissement établi (>40 cm) présente en moyenne 1'437 plants/ha. L'épicéa étend son caractère dominant, le mélèze est moins présent, et absent au-dessus de 70 cm. 777 plants/ha ont une taille supérieure à 1 m.

L'épicéa est présent sur 21 des 41 échantillon, le mélèze sur 7 (fig. 6-2).

Intensité de l'abrouissement

L'intensité de l'abrouissement s'élève pour toutes les essences à seulement 6% (+/- 7%). Pour l'épicéa elle est en dessous du seuil, pour le mélèze au niveau du seuil (Fig. 6-1).

Evolution

L'évolution entre 2020 et 2024 montre une augmentation de l'épicéa, et globalement une diminution du nombre de recrû pour l'épicéa et le mélèze (fig. 6-2). L'abrouissement a un peu augmenté entre 2020 et 2024 d'environ +3% (+/- 8%, fig. 6-1).

Conclusion

Le rajeunissement est dominé par l'épicéa qui se développe. Partant d'un niveau bas, l'abrouissement a légèrement augmenté. Il faut le maintenir à ce niveau.

VS 206 Lac de Vernamiège, Mont-Noble : intensité de l'abroustissement

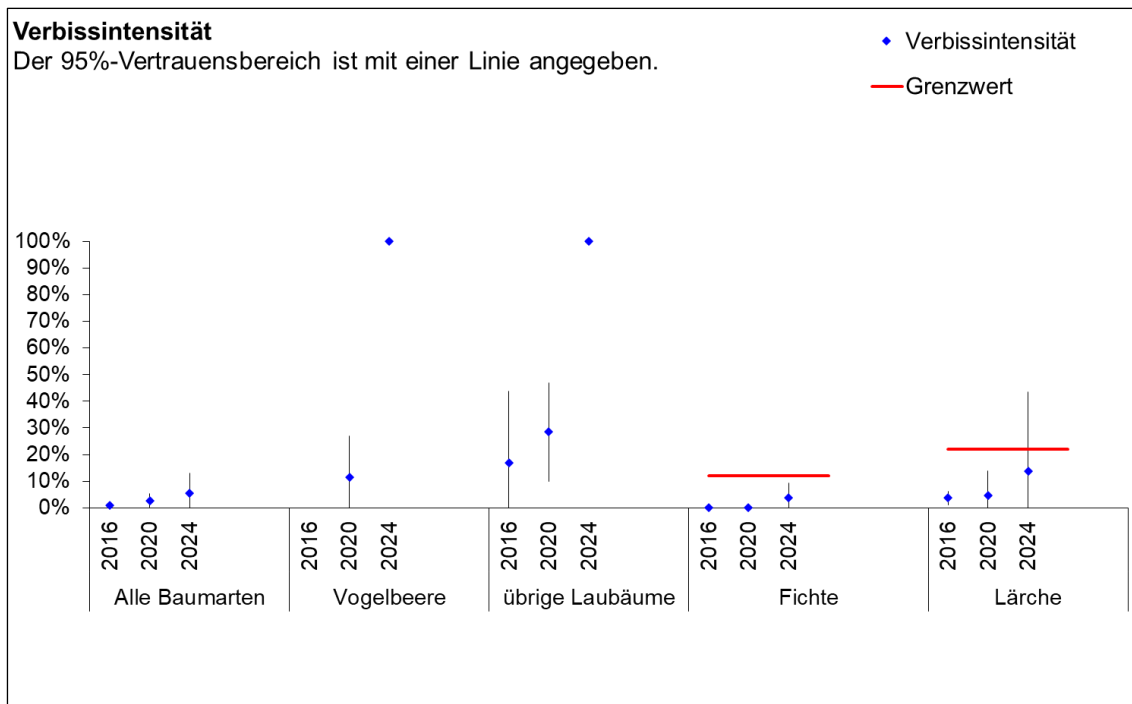


Fig. 6-1 : Intensité d'abroustissement de 2014 à 2024. L'intervalle de confiance à 95% est représenté par les lignes verticales. Les seuils Eiberle figurent en rouge.

Toutes les essences / sorbier de oiseleurs / autres feuillus / épicéa / mélèze.

VS 206 Lac de Vernamiège, Mont-Noble : répartition des classes hauteurs

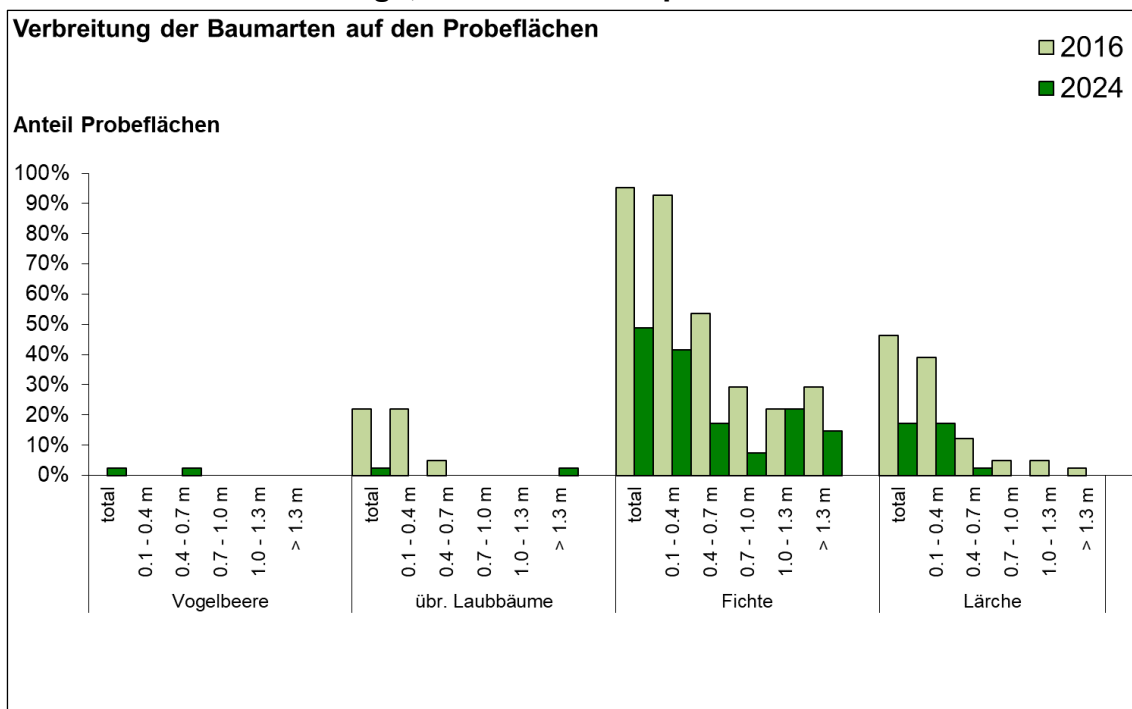


Fig. 6-2 : Classes de hauteur par essences entre 2016 et 2024.

7 VS 207 Les Morasses, Anniviers

Bases

Commune:	Anniviers
Arrondissement:	Valais-Central
Coordonnée moy.:	611'300 / 113'800
Altitude:	1'000 bis 1'800
Exposition:	Nord
Milieu forestier:	Pessière
Peuplement:	Coupes de rajeunissement sur presque l'ensemble du peuplement entre 2008 et 2015 ; localement calamagrostide
Gibier:	Cerf, chevreuil
Triage forestier:	Anniviers
Levés de terrain:	Grégoire Zufferey (garde-forestier), Joël Florey (garde-chasse), Thierry Darbellay (Coach levés de terrain)
Echantillonnage:	51 surfaces d'échantillonnage, espacement 100 m, rayon 2 m
Date des relevés:	2016, 2020, 2024

Densité des plants

La densité des plants relevés est de 2'325 plants/ha. Sur 6% des surfaces on trouve plus de 10'000 plants/ha, sur 75% moins de 2'500 plants/ha. 45% des surfaces ne présentent pas de régénération.

Répartition des essences

La proportion de recrû (10-40 cm) s'élève à 73 %. L'épicéa domine, alors que le sorbier des oiseleurs l'accompagne occasionnellement, et le mélèze plus rarement encore.

La phase de rajeunissement établi (>40 cm) présente en moyenne 624 plants/ha. L'épicéa reste largement dominant, et au-dessus de 70 cm il est pratiquement la seule essence présente. 156 plants/ha ont une taille supérieure à 1 m.

L'épicéa est présent sur 22 des 51 échantillon, le sorbier des oiseleurs sur 15 et le mélèze sur 4 (fig. 7-2). Il est marquant de constater que le nombre de sorbier des oiseleurs et le mélèze diminue fortement avec la taille.

Intensité de l'abroustissement

L'intensité de l'abroustissement est très élevée avec 41% (+/- 11%). Pour l'épicéa elle est à 28% (+/-10%) et pour le sorbier des oiseleurs à 76% (+/-20%), très largement au-dessus du seuil Eiberle (Fig. 7-1).

Evolution

L'évolution entre 2020 et 2024 montre une augmentation de l'épicéa, et globalement une diminution du nombre de recrû (fig. 7-2). L'abroustissement a fortement et globalement augmenté entre 2020 et 2024 d'environ +32% (+/- 12%, fig. 7-1).

Conclusion

Le rajeunissement s'installe surtout pour l'épicéa, avec quelques sorbiers des oiseleurs. L'épicéa croît, alors que le nombre de sorbier des oiseleurs et le mélèze diminue avec la taille. L'abroustissement a très fortement augmenté. Il faut le rabaisser à un niveau inférieur à 10% pour que toutes les essences puissent croître.

VS 207 Les Morasses, Anniviers : intensité de l'abrouissement

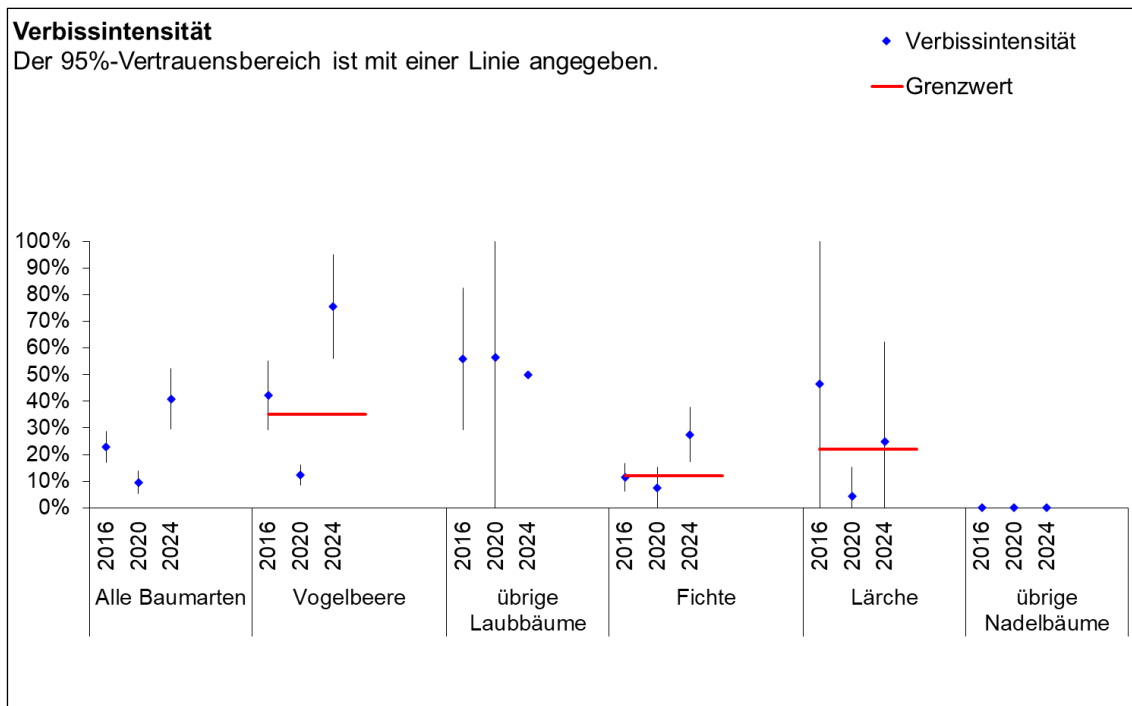


Fig. 7-1: Intensité d'abrouissement de 2014 à 2024. L'intervalle de confiance à 95% est représenté par les lignes verticales. Les seuils Eiberle figurent en rouge.

Toutes les essences / sorbier de oiseleurs / autres feuillus / épicéa / sapin blanc, autres résineux.

VS 207 Les Morasses, Anniviers : répartition des classes hauteurs

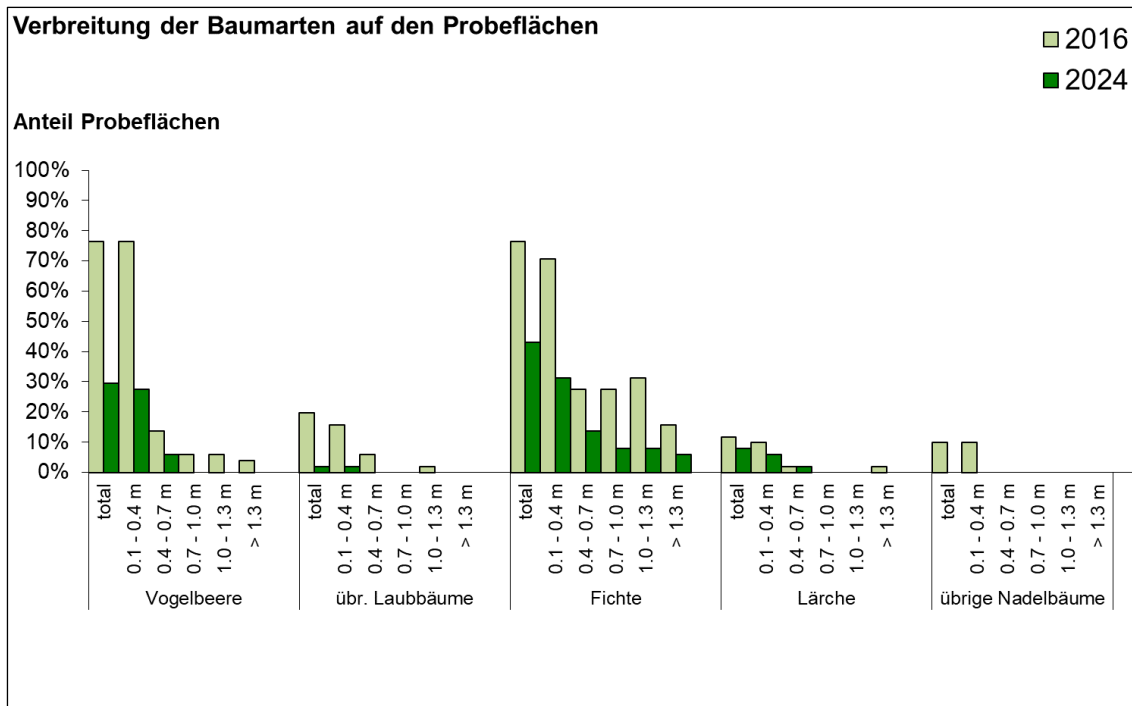


Fig. 7-2: Classes de hauteur par essences entre 2016 et 2024.

Verjüngungskontrolle Statistik

SPTyp: Temporär
Vergleichsjahr: Wallis

DatumAufnahme: 2024
Forstkreis: Zentralwallis alle Indikatorflächen

Baumart und Höhenklasse	Anzahl Stichproben	Pflanzen			Verbissintensität		
		Total (Stz)	Dichte (Stz/ha)	95%-V'int. (+/-)	Verbissen (Stz)	Intensität (%)	95%-V'int. (+/-)
Buche	1	1	4	56	0	0%	0%
Ahorn	5	14	62	93	5	36%	35%
V'be	27	68	301	148	40	59%	18%
Ü. Lbb.	23	84	371	209	20	24%	10%
Fichte	81	541	2'392	738	58	11%	5%
Tanne	27	108	477	232	11	10%	8%
Lärche	17	51	225	138	13	25%	19%
Ü. Ndb.	4	9	40	77	0	0%	0%
Gesamt	100	876	3'873	924	147	17%	4%
Inkl. leere	180						
Buche 1	1	1	4	56	0	0%	0%
Buche 2	0	0			0		
Buche 3	0	0			0		
Buche 4	0	0			0		
Buche 5	0	0			0		
Ahorn 1	4	11	49	91	4	36%	46%
Ahorn 2	2	3	13	42	1	33%	100%
Ahorn 3	0	0			0		
Ahorn 4	0	0			0		
Ahorn 5	0	0			0		
V'be 1	25	61	270	138	36	59%	19%
V'be 2	5	7	31	41	4	57%	43%
V'be 3	0	0			0		
V'be 4	0	0			0		
V'be 5	0	0			0		
Ü. Lbb. 1	15	59	261	182	15	25%	15%
Ü. Lbb. 2	7	10	44	44	3	30%	45%
Ü. Lbb. 3	4	6	27	39	1	17%	45%
Ü. Lbb. 4	2	2	9	27	0	0%	0%
Ü. Lbb. 5	5	7	31	37	1	14%	36%
Fichte 1	63	303	1'340	457	37	12%	6%
Fichte 2	34	104	460	209	10	10%	6%
Fichte 3	21	48	212	148	9	19%	25%
Fichte 4	23	43	190	88	2	5%	7%
Fichte 5	18	43	190	126	0	0%	0%
Tanne 1	24	88	389	204	7	8%	8%
Tanne 2	9	12	53	42	3	25%	24%
Tanne 3	3	4	18	34	1	25%	75%
Tanne 4	0	0			0		
Tanne 5	3	4	18	34	0	0%	0%
Lärche 1	11	33	146	109	8	24%	29%
Lärche 2	5	6	27	32	2	33%	40%
Lärche 3	4	6	27	42	3	50%	46%
Lärche 4	1	2	9	112	0	0%	0%
Lärche 5	3	4	18	34	0	0%	0%
Ü. Ndb. 1	3	7	31	73	0	0%	0%
Ü. Ndb. 2	1	1	4	56	0	0%	0%
Ü. Ndb. 3	0	0			0		
Ü. Ndb. 4	0	0			0		
Ü. Ndb. 5	1	1	4	56	0	0%	0%
1 = 0.1-0.4	88	563	2'489	671	107	19%	6%
2 = 0.4-0.7	47	143	632	227	23	16%	6%
3 = 0.7-1.0	31	64	283	152	14	22%	18%
4 = 1.0-1.3	26	47	208	90	2	4%	6%
5 = >1.3	25	59	261	142	1	2%	4%

Verjüngungskontrolle Übersicht

SPTyp:
Vergleichsjahr:

Temporär
Wallis

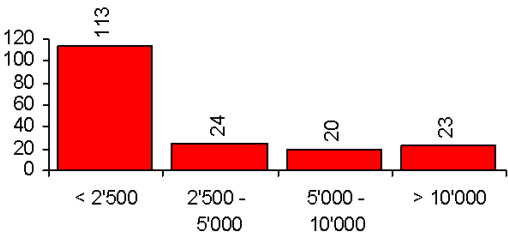
DatumAufnahme:
Forstkreis:

2024
Zentralwallis alle Indikatorflächen

Pflanzendichte
(Anzahl Pflanzen pro ha)

Klassen (Stz/ha)	Anzahl Stichproben	Flächenanteil (%)
< 2'500	113	62.8%
2'500 - 5'000	24	13.3%
5'000 - 10'000	20	11.1%
> 10'000	23	12.8%

Grafik Pflanzendichte
(Anzahl Proben)



Baumartenanteile

(Anzahl Pflanzen pro ha und Anteile pro Grössenklasse in %)

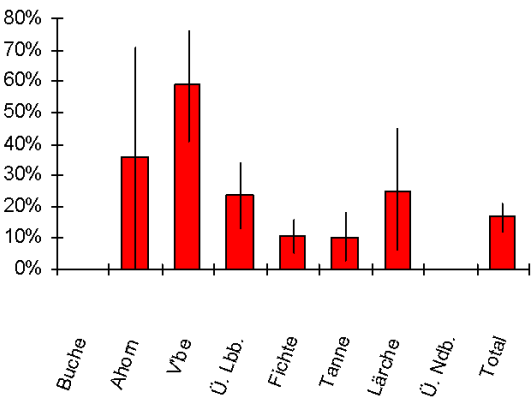
Baumart	Total		0.1-0.4		0.4-0.7		0.7-1.0		1.0-1.3		>1.3	
Buche	4	0%	4	0%	0	0%	0	0%	0	0%	0	0%
Ahorn	62	2%	49	2%	13	2%	0	0%	0	0%	0	0%
V'be	301	8%	270	11%	31	5%	0	0%	0	0%	0	0%
Ü. Lbb.	371	10%	261	10%	44	7%	27	10%	9	4%	31	12%
Fichte	2'392	62%	1'340	54%	460	73%	212	75%	190	91%	190	73%
Tanne	477	12%	389	16%	53	8%	18	6%	0	0%	18	7%
Lärche	225	6%	146	6%	27	4%	27	10%	9	4%	18	7%
Ü. Ndb.	40	1%	31	1%	4	1%	0	0%	0	0%	4	2%
Total	3'873	100%	2'489	100%	632	100%	283	100%	208	100%	261	100%

Verbissintensität

(Anteilschätzung in %)

Baumart	Total	0.1-0.4	0.4-0.7	0.7-1.0	1.0-1.3	>1.3
Buche	0%	0%				
Ahorn	36%	36%	33%			
V'be	59%	59%	57%			
Ü. Lbb.	24%	25%	30%	17%	0%	14%
Fichte	11%	12%	10%	19%	5%	0%
Tanne	10%	8%	25%	25%		0%
Lärche	25%	24%	33%	50%	0%	0%
Ü. Ndb.	0%	0%	0%			0%
Total	17%	19%	16%	22%	4%	2%

Grafik Verbissintensität



Verjüngungskontrolle Statistik - Entwicklung

SPTyp: Temporär DatumAufnahme: 2024
 Vergleichsjahr: 2020 Kanton: Wallis
 Forstkreis: Zentralwallis alle Indikatorflächen

Baumart und Höhenklasse	Jahr 2024			Jahr 2020			Entwicklung zwischen den beiden Jahren			
	Anzahl Stichpr.	Dichte (Stz/ha)	Verbiss (%)	Anzahl Stichpr.	Dichte (Stz/ha)	Verbiss (%)	Pflanzendichte (Stz/ha)		Verbissintensität (%)	
							Entwicklung	95%-V'int. (+/-)	Entwicklung	95%-V'int. (+/-)
Buche	1	4	0%	1	10	0%	-6	137	0%	0%
Ahorn	5	62	36%	9	403	2%	-341	712	34%	31%
V/be	27	301	59%	82	1'222	16%	-921	347	43%	18%
Ü. Lbb.	23	371	24%	30	535	32%	-164	352	-8%	17%
Fichte	81	2'392	11%	114	4'899	3%	-2'507	1'627	8%	6%
Tanne	27	477	10%	26	979	19%	-502	719	-9%	11%
Lärche	17	225	25%	25	455	11%	-230	284	15%	21%
Ü. Ndb.	4	40	0%	10	25	0%	+15	65	0%	0%
Gesamt	100	3'873	17%	143	8'529	9%	-4'656	2'334	8%	5%
Inkl. leere	180			180						
Buche 1	1	4	0%	1	10	0%	-6	137	0%	0%
Buche 2	0			0						
Buche 3	0			0						
Buche 4	0			0						
Buche 5	0			0						
Ahorn 1	4	49	36%	8	399	1%	-350	727	35%	38%
Ahorn 2	2	13	33%	1	4	100%	+9	137	-67%	401%
Ahorn 3	0			0						
Ahorn 4	0			0						
Ahorn 5	0			0						
V/be 1	25	270	59%	80	1'197	15%	-927	342	44%	19%
V/be 2	5	31	57%	10	19	50%	+12	39	7%	57%
V/be 3	0			2						
V/be 4	0			1						
V/be 5	0			0						
Ü. Lbb. 1	15	261	25%	22	349	27%	-88	287	-1%	22%
Ü. Lbb. 2	7	44	30%	13	85	28%	-41	80	2%	51%
Ü. Lbb. 3	4	27	17%	8	58	53%	-31	69	-37%	56%
Ü. Lbb. 4	2	9	0%	5	43	55%	-34	63	-55%	23%
Ü. Lbb. 5	5			0						
Fichte 1	63	1'340	12%	106	3'623	2%	-2'283	1'162	10%	6%
Fichte 2	34	460	10%	52	896	4%	-436	501	6%	7%
Fichte 3	21	212	19%	28	231	6%	-19	186	13%	25%
Fichte 4	23	190	5%	16	145	6%	+45	137	-1%	11%
Fichte 5	18	190	0%	1	4	0%	+186	764	0%	0%
Tanne 1	24	389	8%	26	848	16%	-459	648	-8%	12%
Tanne 2	9	53	25%	7	77	40%	-24	87	-15%	53%
Tanne 3	3	18	25%	7	41	32%	-23	47	-7%	66%
Tanne 4	0			3						
Tanne 5	3			0						
Lärche 1	11	146	24%	18	305	14%	-159	226	10%	30%
Lärche 2	5	27	33%	7	46	0%	-19	55	33%	37%
Lärche 3	4	27	50%	7	64	7%	-37	71	43%	43%
Lärche 4	1	9	0%	4	40	0%	-31	72	0%	0%
Lärche 5	3			0						
Ü. Ndb. 1	3	31	0%	10	25	0%	+6	55	0%	0%
Ü. Ndb. 2	1			0						
Ü. Ndb. 3	0			1						
Ü. Ndb. 4	0			0						
Ü. Ndb. 5	1			0						
1 = 0.1-0.4	88	2'489	19%	139	6'755	8%	-4'266	1'840	11%	6%
2 = 0.4-0.7	47	632	16%	68	1'127	9%	-495	554	7%	8%
3 = 0.7-1.0	31	283	22%	45	397	16%	-114	205	6%	20%
4 = 1.0-1.3	26	208	4%	27	245	15%	-37	152	-11%	13%
5 = >1.3	25	261	2%	1	4	0%	+257	878	2%	22%

Verjüngungskontrolle Übersicht

SPTyp:Temporär

Vergleichsjahr:2020

Forstkreis:Zentralwallis alle Indikatorflächen

DatumAufnahme:2024

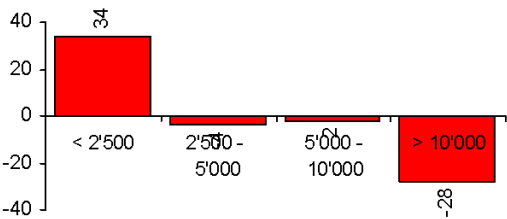
Kanton:Wallis

Differenz zwischen 2024 und 2020

Pflanzendichte
(Anzahl Pflanzen pro ha)

Klassen (Stz/ha)	Anzahl Stichproben	Flächenanteil (%)
< 2'500	34	18.9%
2'500 - 5'000	-4	-2.2%
5'000 - 10'000	-2	-1.1%
> 10'000	-28	-15.6%

Grafik Pflanzendichte
(Anzahl Proben)



Baumartenanteile

(Anzahl Pflanzen pro ha und Anteile pro Grössenklasse in %)

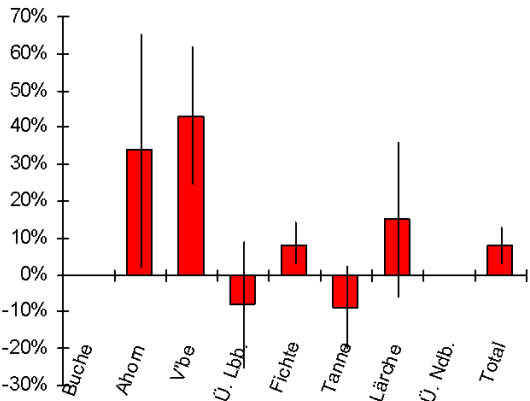
Baumart	Total		0.1-0.4		0.4-0.7		0.7-1.0		1.0-1.3		>1.3	
Buche	-6	0%	-6	0%	0	0%	0	0%	0	0%	0	0%
Ahorn	-341	7%	-350	8%	9	-2%	0	0%	0	0%	0	0%
V'be	-921	20%	-927	22%	12	-2%	-2	2%	-4	11%	0	0%
Ü. Lbb.	-164	4%	-88	2%	-41	8%	-31	27%	-34	92%	31	12%
Fichte	-2'507	54%	-2'283	54%	-436	88%	-19	17%	45	-122%	186	72%
Tanne	-502	11%	-459	11%	-24	5%	-23	20%	-13	35%	18	7%
Lärche	-230	5%	-159	4%	-19	4%	-37	32%	-31	84%	18	7%
Ü. Ndb.	15	0%	6	0%	4	-1%	-1	1%	0	0%	4	2%
Total	-4'656	100%	-4'266	100%	-495	100%	-114	100%	-37	100%	257	100%

Verbissintensität

(Anteilschätzung in %)

Baumart	Total	0.1-0.4	0.4-0.7	0.7-1.0	1.0-1.3	>1.3
Buche	0%	0%				
Ahorn	34%	35%	-67%			
V'be	43%	44%	7%			
Ü. Lbb.	-8%	-1%	2%	-37%	-55%	14%
Fichte	8%	10%	6%	13%	-1%	0%
Tanne	-9%	-8%	-15%	-7%		0%
Lärche	15%	10%	33%	43%	0%	0%
Ü. Ndb.	0%	0%	0%			0%
Total	8%	11%	7%	6%	-11%	2%

Grafik Verbissintensität

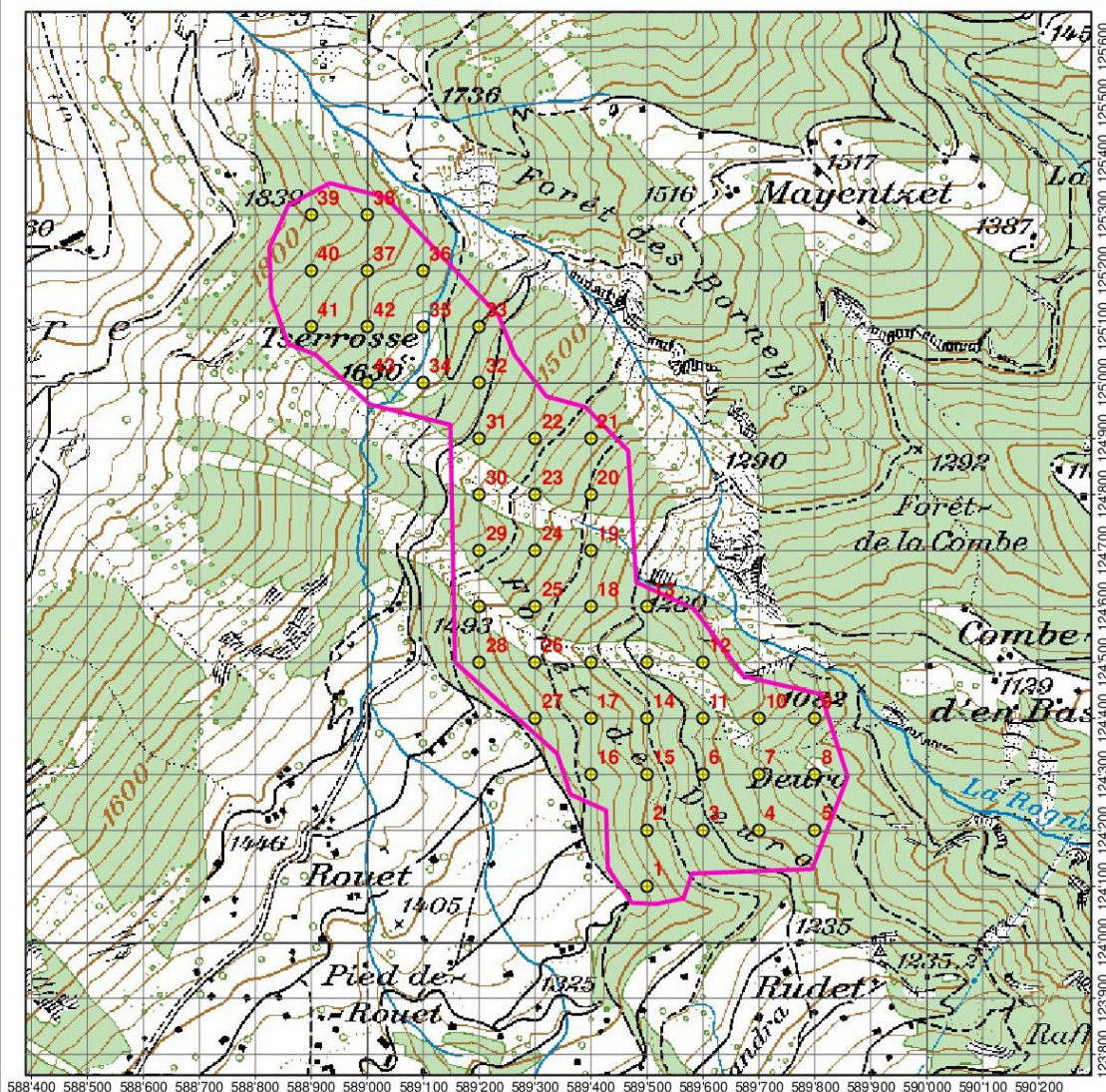


CANTON DU VALAIS
Service des forêts, de la nature et du paysage

VALAIS CENTRAL
Commune de Conthey

FORET-GIBIER
Relevés de l'abroustissement 2024
1:10'000

VS 204 Forêt de Doeure, Conthey



Légende

- Relevés 2024
- Surface

Nbr de points: 43

Période de relevé: 28-29 mai.

Triage forestier: Conthey - Vétroz

Garde forestier: Yann Thiessoz

Garde faune: Frank Udry

Accompagnant(s):

Thierry Darbellay

Verjüngungskontrolle Statistik

SPTyp: Temporär
Kanton: Wallis
Gemeinde: Conthey

DatumAufnahme: 2024
Forstkreis: Zentralwallis
Indikatorfläche: VS204 Forêt de Doeure

Baumart und Höhenklasse	Anzahl Stichproben	Pflanzen			Verbissintensität		
		Total (Stz)	Dichte (Stz/ha)	95%-V'int. (+/-)	Verbissen (Stz)	Intensität (%)	95%-V'int. (+/-)
Buche	1	1	19	235	0	0%	0%
Ahorn	5	14	259	383	5	36%	36%
V'be	9	21	389	380	5	24%	18%
Ü. Lbb.	20	80	1'481	788	17	21%	11%
Fichte	23	132	2'443	1'203	0	0%	0%
Tanne	26	102	1'888	807	11	11%	8%
Lärche	1	1	19	235	0	0%	0%
Ü. Ndb.	3	8	148	360	0	0%	0%
Gesamt	34	359	6'644	2'178	38	11%	4%
Inkl. leere	43						
Buche 1	1	1	19	235	0	0%	0%
Buche 2	0	0			0		
Buche 3	0	0			0		
Buche 4	0	0			0		
Buche 5	0	0			0		
Ahorn 1	4	11	204	376	4	36%	46%
Ahorn 2	2	3	56	176	1	33%	100%
Ahorn 3	0	0			0		
Ahorn 4	0	0			0		
Ahorn 5	0	0			0		
V'be 1	9	20	370	375	4	20%	19%
V'be 2	1	1	19	235	1	100%	0%
V'be 3	0	0			0		
V'be 4	0	0			0		
V'be 5	0	0			0		
Ü. Lbb. 1	14	57	1'055	708	14	25%	16%
Ü. Lbb. 2	6	9	167	178	2	22%	48%
Ü. Lbb. 3	4	6	111	158	1	17%	46%
Ü. Lbb. 4	2	2	37	111	0	0%	0%
Ü. Lbb. 5	4	6	111	158	0	0%	0%
Fichte 1	18	83	1'536	959	0	0%	0%
Fichte 2	11	21	389	263	0	0%	0%
Fichte 3	5	7	130	166	0	0%	0%
Fichte 4	6	9	167	178	0	0%	0%
Fichte 5	3	12	222	471	0	0%	0%
Tanne 1	23	82	1'518	723	7	9%	9%
Tanne 2	9	12	222	162	3	25%	24%
Tanne 3	3	4	74	141	1	25%	75%
Tanne 4	0	0			0		
Tanne 5	3	4	74	141	0	0%	0%
Lärche 1	0	0			0		
Lärche 2	0	0			0		
Lärche 3	0	0			0		
Lärche 4	0	0			0		
Lärche 5	1	1	19	235	0	0%	0%
Ü. Ndb. 1	2	6	111	404	0	0%	0%
Ü. Ndb. 2	1	1	19	235	0	0%	0%
Ü. Ndb. 3	0	0			0		
Ü. Ndb. 4	0	0			0		
Ü. Ndb. 5	1	1	19	235	0	0%	0%
1 = 0.1-0.4	32	260	4'812	1'871	29	11%	5%
2 = 0.4-0.7	19	47	870	406	7	15%	14%
3 = 0.7-1.0	12	17	315	193	2	12%	18%
4 = 1.0-1.3	8	11	204	174	0	0%	0%
5 = >1.3	8	24	444	459	0	0%	0%

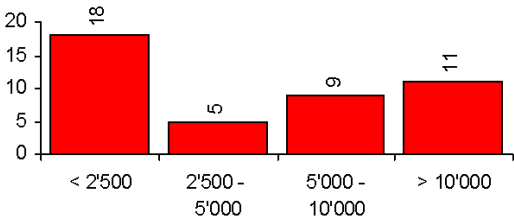
Verjüngungskontrolle Übersicht

SPTyp:	Temporär	DatumAufnahme:	2024
Kanton:	Wallis	Forstkreis:	Zentralwallis
Gemeinde:	Conthey	Indikatorfläche:	VS204 Forêt de Doeure

Pflanzendichte
(Anzahl Pflanzen pro ha)

Klassen (Stz/ha)	Anzahl Stichproben	Flächenanteil (%)
< 2'500	18	41.9%
2'500 - 5'000	5	11.6%
5'000 - 10'000	9	20.9%
> 10'000	11	25.6%

Grafik Pflanzendichte
(Anzahl Proben)



Baumartenanteile

(Anzahl Pflanzen pro ha und Anteile pro Grössenklasse in %)

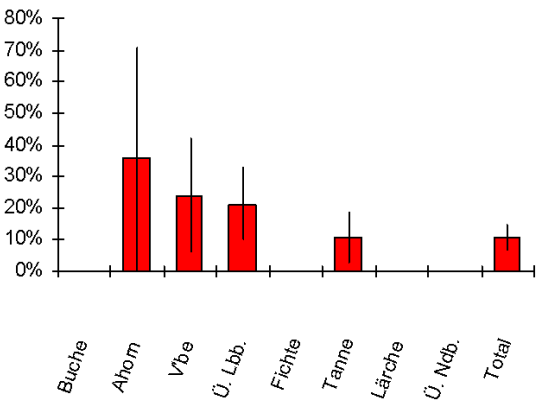
Baumart	Total		0.1-0.4		0.4-0.7		0.7-1.0		1.0-1.3		>1.3	
Buche	19	0%	19	0%	0	0%	0	0%	0	0%	0	0%
Ahorn	259	4%	204	4%	56	6%	0	0%	0	0%	0	0%
V"be	389	6%	370	8%	19	2%	0	0%	0	0%	0	0%
Ü. Lbb.	1'481	22%	1'055	22%	167	19%	111	35%	37	18%	111	25%
Fichte	2'443	37%	1'536	32%	389	45%	130	41%	167	82%	222	50%
Tanne	1'888	28%	1'518	32%	222	26%	74	23%	0	0%	74	17%
Lärche	19	0%	0	0%	0	0%	0	0%	0	0%	19	4%
Ü. Ndb.	148	2%	111	2%	19	2%	0	0%	0	0%	19	4%
Total	6'644	100%	4'812	100%	870	100%	315	100%	204	100%	444	100%

Verbissintensität

(Anteilschätzung in %)

Baumart	Total	0.1-0.4	0.4-0.7	0.7-1.0	1.0-1.3	>1.3
Buche	0%	0%				
Ahorn	36%	36%	33%			
V"be	24%	20%	100%			
Ü. Lbb.	21%	25%	22%	17%	0%	0%
Fichte	0%	0%	0%	0%	0%	0%
Tanne	11%	9%	25%	25%		0%
Lärche	0%					0%
Ü. Ndb.	0%	0%	0%			0%
Total	11%	11%	15%	12%	0%	0%

Grafik Verbissintensität



Verjüngungskontrolle Statistik - Entwicklung

SPTyp: Temporär
Vergleichsjahr: 2020
Forstkreis: Zentralwallis
Indikatorfläche: VS204 Forêt de Doeure

DatumAufnahme: 2024
Kanton: Wallis
Gemeinde: Conthey

Baumart und Höhenklasse	Jahr 2024			Jahr 2020			Entwicklung zwischen den beiden Jahren			
	Anzahl Stichpr.	Dichte (Stz/ha)	Verbiss (%)	Anzahl Stichpr.	Dichte (Stz/ha)	Verbiss (%)	Pflanzendichte (Stz/ha)		Verbissintensität (%)	
							Entwicklung	95%-V'int. (+/-)	Entwicklung	95%-V'int. (+/-)
Buche	1	19	0%	1	41	0%	-22	573	0%	0%
Ahorn	5	259	36%	7	1'595	2%	-1'336	3'110	33%	33%
V'be	9	389	24%	10	657	3%	-268	765	21%	19%
Ü. Lbb.	20	1'481	21%	17	1'159	31%	+322	1'120	-10%	26%
Fichte	23	2'443	0%	25	5'724	1%	-3'281	4'275	-1%	1%
Tanne	26	1'888	11%	26	4'100	19%	-2'212	2'761	-8%	12%
Lärche	1			0						
Ü. Ndb.	3	148	0%	2	37	0%	+111	499	0%	0%
Gesamt	34	6'644	11%	35	13'312	9%	-6'668	7'557	1%	6%
Inkl. leere	43			43						
Buche 1	1	19	0%	1	41	0%	-22	573	0%	0%
Buche 2	0			0						
Buche 3	0			0						
Buche 4	0			0						
Buche 5	0			0						
Ahorn 1	4	204	36%	6	1'576	1%	-1'372	3'212	35%	41%
Ahorn 2	2	56	33%	1	19	100%	+37	572	-67%	404%
Ahorn 3	0			0						
Ahorn 4	0			0						
Ahorn 5	0			0						
V'be 1	9	370	20%	9	620	0%	-250	772	20%	19%
V'be 2	1	19	100%	2	37	50%	-18	137	50%	154%
V'be 3	0			0						
V'be 4	0			0						
V'be 5	0			0						
Ü. Lbb. 1	14	1'055	25%	13	812	18%	+243	1'028	6%	28%
Ü. Lbb. 2	6	167	22%	7	148	50%	+19	216	-28%	66%
Ü. Lbb. 3	4	111	17%	3	74	100%	+37	229	-83%	52%
Ü. Lbb. 4	2	37	0%	3	124	50%	-87	298	-50%	34%
Ü. Lbb. 5	4			0						
Fichte 1	18	1'536	0%	23	3'462	0%	-1'926	2'530	0%	0%
Fichte 2	11	389	0%	11	1'662	1%	-1'273	1'785	-1%	3%
Fichte 3	5	130	0%	9	440	4%	-310	445	-4%	10%
Fichte 4	6	167	0%	3	160	0%	+7	461	0%	0%
Fichte 5	3			0						
Tanne 1	23	1'518	9%	26	3'550	16%	-2'032	2'511	-8%	12%
Tanne 2	9	222	25%	7	321	40%	-99	344	-15%	53%
Tanne 3	3	74	25%	7	173	32%	-99	189	-7%	66%
Tanne 4	0			3						
Tanne 5	3			0						
Lärche 1	0			0						
Lärche 2	0			0						
Lärche 3	0			0						
Lärche 4	0			0						
Lärche 5	1			0						
Ü. Ndb. 1	2	111	0%	2	37	0%	+74	419	0%	0%
Ü. Ndb. 2	1			0						
Ü. Ndb. 3	0			0						
Ü. Ndb. 4	0			0						
Ü. Ndb. 5	1			0						
1 = 0.1-0.4	32	4'812	11%	35	10'098	7%	-5'286	5'954	4%	7%
2 = 0.4-0.7	19	870	15%	19	2'187	12%	-1'317	1'901	3%	16%
3 = 0.7-1.0	12	315	12%	14	687	22%	-372	483	-10%	27%
4 = 1.0-1.3	8	204	0%	9	340	24%	-136	383	-24%	29%
5 = >1.3	8			0						

Verjüngungskontrolle Übersicht

SPTyp:	Temporär	DatumAufnahme:	2024
Vergleichsjahr:	2020	Kanton:	Wallis
Forstkreis:	Zentralwallis	Gemeinde:	Conthey
Indikatorfläche:	VS204 Forêt de Doeure		

Differenz zwischen 2024 und 2020

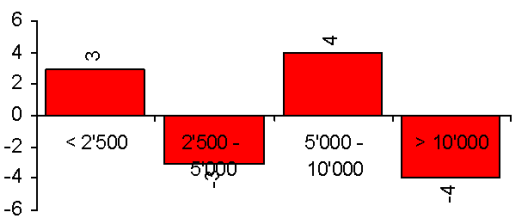
Pflanzendichte

(Anzahl Pflanzen pro ha)

Klassen (Stz/ha)	Anzahl Stichproben	Flächenanteil (%)
< 2'500	3	7.0%
2'500 - 5'000	-3	-7.0%
5'000 - 10'000	4	9.3%
> 10'000	-4	-9.3%

Grafik Pflanzendichte

(Anzahl Proben)



Baumartenanteile

(Anzahl Pflanzen pro ha und Anteile pro Grössenklasse in %)

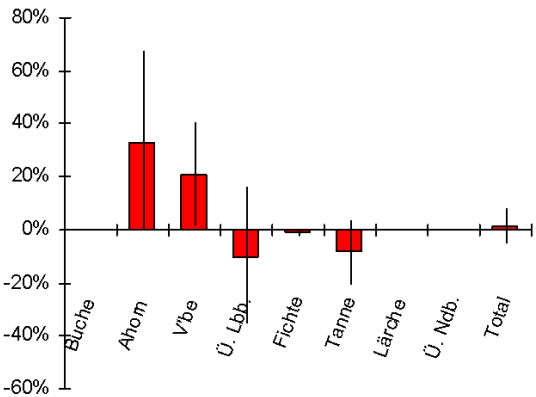
Baumart	Total		0.1-0.4		0.4-0.7		0.7-1.0		1.0-1.3		>1.3	
Buche	-22	0%	-22	0%	0	0%	0	0%	0	0%	0	0%
Ahorn	-1'336	20%	-1'372	26%	37	-3%	0	0%	0	0%	0	0%
V'be	-268	4%	-250	5%	-18	1%	0	0%	0	0%	0	0%
Ü. Lbb.	322	-5%	243	-5%	19	-1%	37	-10%	-87	64%	111	25%
Fichte	-3'281	49%	-1'926	36%	-1'273	97%	-310	83%	7	-5%	222	50%
Tanne	-2'212	33%	-2'032	38%	-99	8%	-99	27%	-56	41%	74	17%
Lärche	19	0%	0	0%	0	0%	0	0%	0	0%	19	4%
Ü. Ndb.	111	-2%	74	-1%	19	-1%	0	0%	0	0%	19	4%
Total	-6'668	100%	-5'286	100%	-1'317	100%	-372	100%	-136	100%	444	100%

Verbissintensität

(Anteilschätzung in %)

Baumart	Total	0.1-0.4	0.4-0.7	0.7-1.0	1.0-1.3	>1.3
Buche	0%	0%				
Ahorn	33%	35%	-67%			
V'be	21%	20%	50%			
Ü. Lbb.	-10%	6%	-28%	-83%	-50%	0%
Fichte	-1%	0%	-1%	-4%	0%	0%
Tanne	-8%	-8%	-15%	-7%		0%
Lärche	0%					0%
Ü. Ndb.	0%	0%	0%			0%
Total	1%	4%	3%	-10%	-24%	0%

Grafik Verbissintensität



CANTON DU VALAIS
Service des forêts, de la nature et du paysage

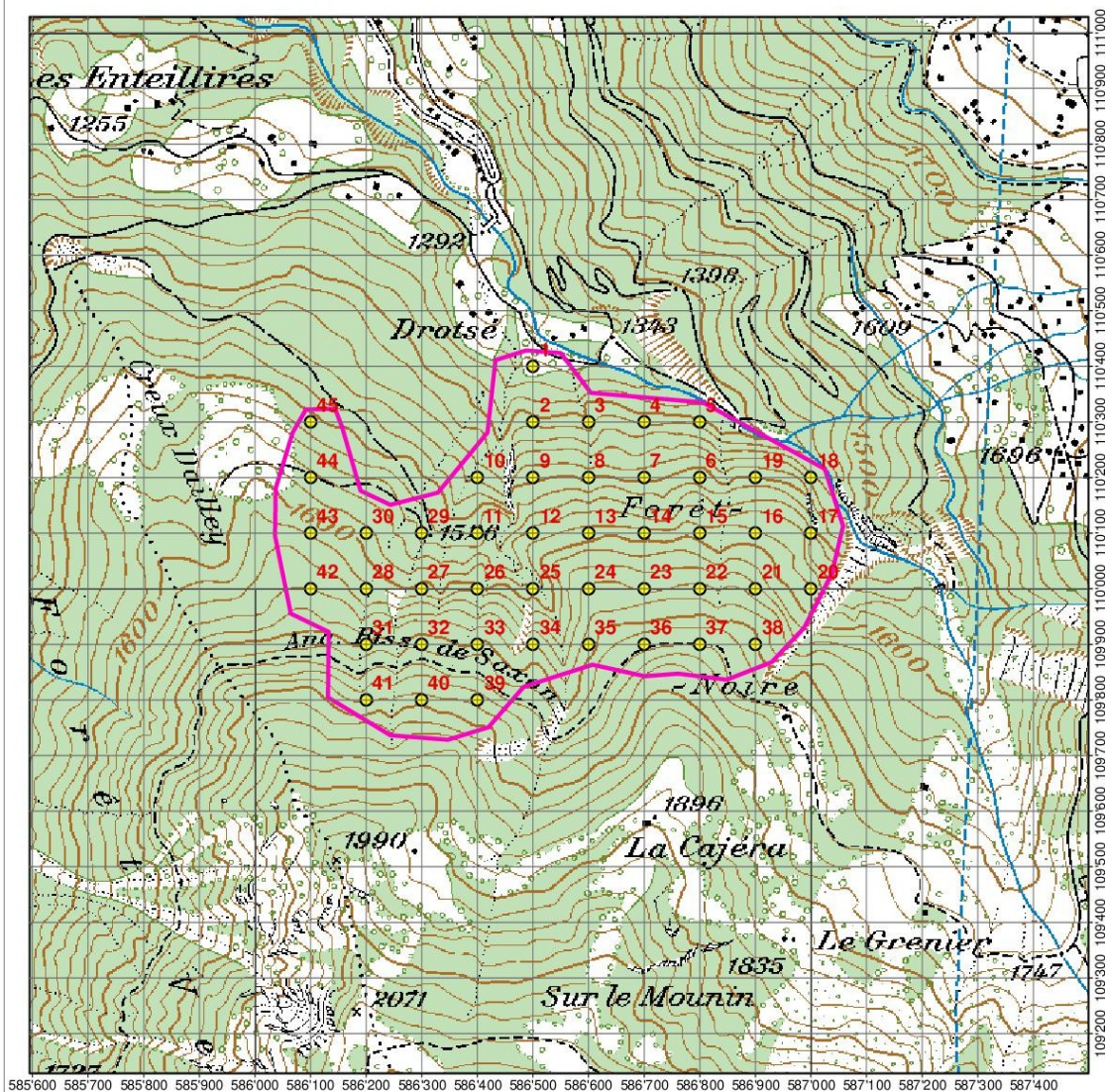
VALAIS CENTRAL
Commune de Nendaz

FORET-GIBIER

Relevés de l'abroustissement 2024

1:10'000

VS 205 Forêt Noire, Nendaz



Légende

- Relevés 2024
- Surface

Nbr de points: 45

Période de relevé: 4-5 juin

Triage forestier: Ecoforêt Nendaz et Isérables

Garde forestier: Julien Fournier

Garde faune: Christian Bomet

Accompagnant(s):

Thierry Darbellay

Verjüngungskontrolle Statistik

SPTyp: Temporär
Kanton: Wallis
Gemeinde: Iséables

DatumAufnahme: 2024
Forstkreis: Zentralwallis
Indikatorfläche: VS205 Forêt Noire

Baumart und Höhenklasse	Anzahl Stichproben	Pflanzen			Verbissintensität		
		Total (Stz)	Dichte (Stz/ha)	95%-V'int. (+/-)	Verbissen (Stz)	Intensität (%)	95%-V'int. (+/-)
Buche	0	0			0		
Ahorn	0	0			0		
V'be	2	5	88	312	3	60%	74%
Ü. Lbb.	1	1	18	225	1	100%	0%
Fichte	16	128	2'264	1'990	24	19%	11%
Tanne	0	0			0		
Lärche	5	20	354	476	8	40%	36%
Ü. Ndb.	0	0			0		
Gesamt	17	154	2'723	2'089	36	23%	9%
Inkl. leere	45						
Buche 1	0	0			0		
Buche 2	0	0			0		
Buche 3	0	0			0		
Buche 4	0	0			0		
Buche 5	0	0			0		
Ahorn 1	0	0			0		
Ahorn 2	0	0			0		
Ahorn 3	0	0			0		
Ahorn 4	0	0			0		
Ahorn 5	0	0			0		
V'be 1	2	5	88	312	3	60%	74%
V'be 2	0	0			0		
V'be 3	0	0			0		
V'be 4	0	0			0		
V'be 5	0	0			0		
Ü. Lbb. 1	0	0			0		
Ü. Lbb. 2	1	1	18	225	1	100%	0%
Ü. Lbb. 3	0	0			0		
Ü. Lbb. 4	0	0			0		
Ü. Lbb. 5	0	0			0		
Fichte 1	12	44	778	745	8	18%	13%
Fichte 2	9	43	760	732	6	14%	6%
Fichte 3	9	25	442	573	9	36%	31%
Fichte 4	4	7	124	185	1	14%	41%
Fichte 5	6	9	159	192	0	0%	0%
Tanne 1	0	0			0		
Tanne 2	0	0			0		
Tanne 3	0	0			0		
Tanne 4	0	0			0		
Tanne 5	0	0			0		
Lärche 1	1	5	88	1'124	4	80%	0%
Lärche 2	3	4	71	135	1	25%	49%
Lärche 3	4	6	106	166	3	50%	47%
Lärche 4	1	2	35	450	0	0%	0%
Lärche 5	2	3	53	168	0	0%	0%
Ü. Ndb. 1	0	0			0		
Ü. Ndb. 2	0	0			0		
Ü. Ndb. 3	0	0			0		
Ü. Ndb. 4	0	0			0		
Ü. Ndb. 5	0	0			0		
1 = 0.1-0.4	13	54	955	804	15	28%	12%
2 = 0.4-0.7	10	48	849	751	8	17%	5%
3 = 0.7-1.0	12	31	548	567	12	39%	24%
4 = 1.0-1.3	5	9	159	191	1	11%	29%
5 = >1.3	8	12	212	197	0	0%	0%

Verjüngungskontrolle Übersicht

SPTyp:Temporär

Kanton:Wallis

Gemeinde:Isérables

DatumAufnahme:2024

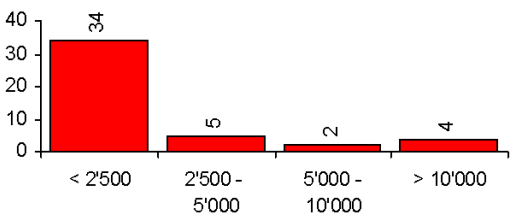
Forstkreis:Zentralwallis

Indikatorfläche:VS205 Forêt Noire

Pflanzendichte
(Anzahl Pflanzen pro ha)

Klassen (Stz/ha)	Anzahl Stichproben	Flächenanteil (%)
< 2'500	34	75.6%
2'500 - 5'000	5	11.1%
5'000 - 10'000	2	4.4%
> 10'000	4	8.9%

Grafik Pflanzendichte
(Anzahl Proben)



Baumartenanteile

(Anzahl Pflanzen pro ha und Anteile pro Grössenklasse in %)

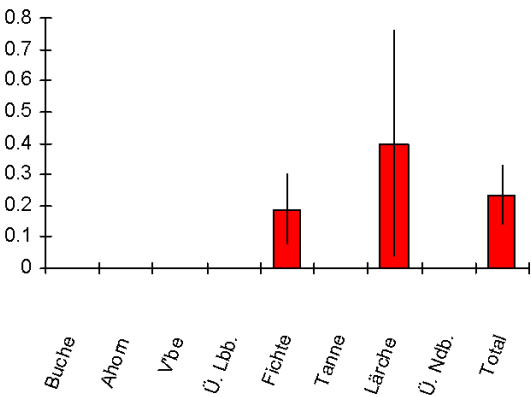
Baumart	Total		0.1-0.4		0.4-0.7		0.7-1.0		1.0-1.3		>1.3	
Buche	0	0%	0	0%	0	0%	0	0%	0	0%	0	0%
Ahorn	0	0%	0	0%	0	0%	0	0%	0	0%	0	0%
V'be	88	3%	88	9%	0	0%	0	0%	0	0%	0	0%
Ü. Lbb.	18	1%	0	0%	18	2%	0	0%	0	0%	0	0%
Fichte	2'264	83%	778	81%	760	90%	442	81%	124	78%	159	75%
Tanne	0	0%	0	0%	0	0%	0	0%	0	0%	0	0%
Lärche	354	13%	88	9%	71	8%	106	19%	35	22%	53	25%
Ü. Ndb.	0	0%	0	0%	0	0%	0	0%	0	0%	0	0%
Total	2'723	100%	955	100%	849	100%	548	100%	159	100%	212	100%

Verbissintensität

(Anteilschätzung in %)

Baumart	Total	0.1-0.4	0.4-0.7	0.7-1.0	1.0-1.3	>1.3
Buche						
Ahorn						
V'be						
Ü. Lbb.						
Fichte	19%	18%	14%	36%		0%
Tanne						
Lärche	40%					
Ü. Ndb.						
Total	23%	28%	17%	39%	11%	0%

Grafik Verbissintensität



Verjüngungskontrolle Statistik - Entwicklung

SPTyp: Temporär **DatumAufnahme:** 2024
Vergleichsjahr: 2020 **Kanton:** Wallis
Forstkreis: Zentralwallis **Gemeinde:** Iséables
Indikatorfläche: VS205 Forêt Noire

Baumart und Höhenklasse	Jahr 2024			Jahr 2020			Entwicklung zwischen den beiden Jahren			
	Anzahl Stichpr.	Dichte (Stz/ha)	Verbiss (%)	Anzahl Stichpr.	Dichte (Stz/ha)	Verbiss (%)	Pflanzendichte (Stz/ha)		Verbissintensität (%)	
							Entwicklung	95%-V'int. (+/-)	Entwicklung	95%-V'int. (+/-)
Buche	0			0						
Ahorn	0			2						
V'be	2	88	60%	21	1'572	27%	-1'484	814	33%	41%
Ü. Lbb.	1	18	100%	3	460	38%	-442	1'049	62%	40%
Fichte	16	2'264	19%	22	3'773	7%	-1'509	3'117	12%	12%
Tanne	0			0						
Lärche	5	354	40%	9	672	21%	-318	759	19%	37%
Ü. Ndb.	0			0						
Gesamt	17	2'723	23%	29	6'565	15%	-3'842	3'649	8%	12%
Inkl. leere	45			45						
Buche 1	0			0						
Buche 2	0			0						
Buche 3	0			0						
Buche 4	0			0						
Buche 5	0			0						
Ahorn 1	0			2						
Ahorn 2	0			0						
Ahorn 3	0			0						
Ahorn 4	0			0						
Ahorn 5	0			0						
V'be 1	2	88	60%	20	1'554	27%	-1'466	821	33%	41%
V'be 2	0			0						
V'be 3	0			0						
V'be 4	0			1						
V'be 5	0			0						
Ü. Lbb. 1	0			3						
Ü. Lbb. 2	1	18	100%	1	106	0%	-88	1'367	100%	0%
Ü. Lbb. 3	0			2						
Ü. Lbb. 4	0			1						
Ü. Lbb. 5	0			0						
Fichte 1	12	778	18%	18	2'845	7%	-2'067	2'097	11%	14%
Fichte 2	9	760	14%	9	591	3%	+169	946	11%	9%
Fichte 3	9	442	36%	6	212	0%	+230	661	36%	34%
Fichte 4	4	124	14%	4	124	29%	+	262	-14%	56%
Fichte 5	6			0						
Tanne 1	0			0						
Tanne 2	0			0						
Tanne 3	0			0						
Tanne 4	0			0						
Tanne 5	0			0						
Lärche 1	1	88	80%	6	424	29%	-336	560	51%	25%
Lärche 2	3	71	25%	1	35	0%	+36	703	25%	197%
Lärche 3	4	106	50%	3	106	17%	+	281	33%	77%
Lärche 4	1	35	0%	2	106	0%	-71	415	0%	0%
Lärche 5	2			0						
Ü. Ndb. 1	0			0						
Ü. Ndb. 2	0			0						
Ü. Ndb. 3	0			0						
Ü. Ndb. 4	0			0						
Ü. Ndb. 5	0			0						
1 = 0.1-0.4	13	955	28%	27	5'125	17%	-4'170	2'569	11%	15%
2 = 0.4-0.7	10	849	17%	10	733	2%	+116	1'007	14%	8%
3 = 0.7-1.0	12	548	39%	10	424	13%	+124	656	26%	31%
4 = 1.0-1.3	5	159	11%	7	283	19%	-124	327	-8%	36%
5 = >1.3	8			0						

Verjüngungskontrolle Übersicht

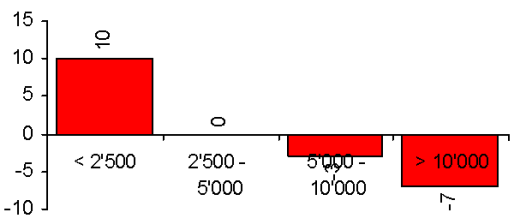
SPTyp:	Temporär	DatumAufnahme:	2024
Vergleichsjahr:	2020	Kanton:	Wallis
Forstkreis:	Zentralwallis	Gemeinde:	Iséables
Indikatorfläche:	VS205 Forêt Noire		

Differenz zwischen 2024 und 2020

Pflanzendichte
(Anzahl Pflanzen pro ha)

Klassen (Stz/ha)	Anzahl Stichproben	Flächenanteil (%)
< 2'500	10	22.2%
2'500 - 5'000	0	0.0%
5'000 - 10'000	-3	-6.7%
> 10'000	-7	-15.6%

Grafik Pflanzendichte
(Anzahl Proben)



Baumartenanteile

(Anzahl Pflanzen pro ha und Anteile pro Grössenklasse in %)

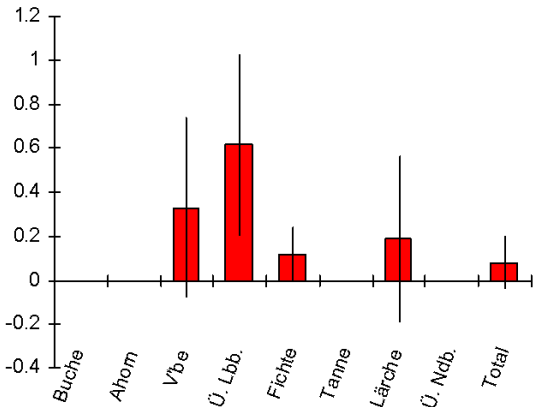
Baumart	Total		0.1-0.4		0.4-0.7		0.7-1.0		1.0-1.3		>1.3	
Buche	0	0%	0	0%	0	0%	0	0%	0	0%	0	0%
Ahorn	-88	2%	-88	2%	0	0%	0	0%	0	0%	0	0%
V'be	-1'484	39%	-1'466	35%	0	0%	0	0%	-18	15%	0	0%
Ü. Lbb.	-442	12%	-212	5%	-88	-76%	-106	-85%	-35	28%	0	0%
Fichte	-1'509	39%	-2'067	50%	169	146%	230	185%	0	0%	159	75%
Tanne	0	0%	0	0%	0	0%	0	0%	0	0%	0	0%
Lärche	-318	8%	-336	8%	36	31%	0	0%	-71	57%	53	25%
Ü. Ndb.	0	0%	0	0%	0	0%	0	0%	0	0%	0	0%
Total	-3'842	100%	-4'170	100%	116	100%	124	100%	-124	100%	212	100%

Verbissintensität

(Anteilschätzung in %)

Baumart	Total	0.1-0.4	0.4-0.7	0.7-1.0	1.0-1.3	>1.3
Buche						
Ahorn						
V'be	33%	33%				
Ü. Lbb.	62%		100%			
Fichte	12%	11%	11%	36%	-14%	0%
Tanne						
Lärche	19%	51%	25%	33%	0%	0%
Ü. Ndb.						
Total	8%	11%	14%	26%	-8%	0%

Grafik Verbissintensität

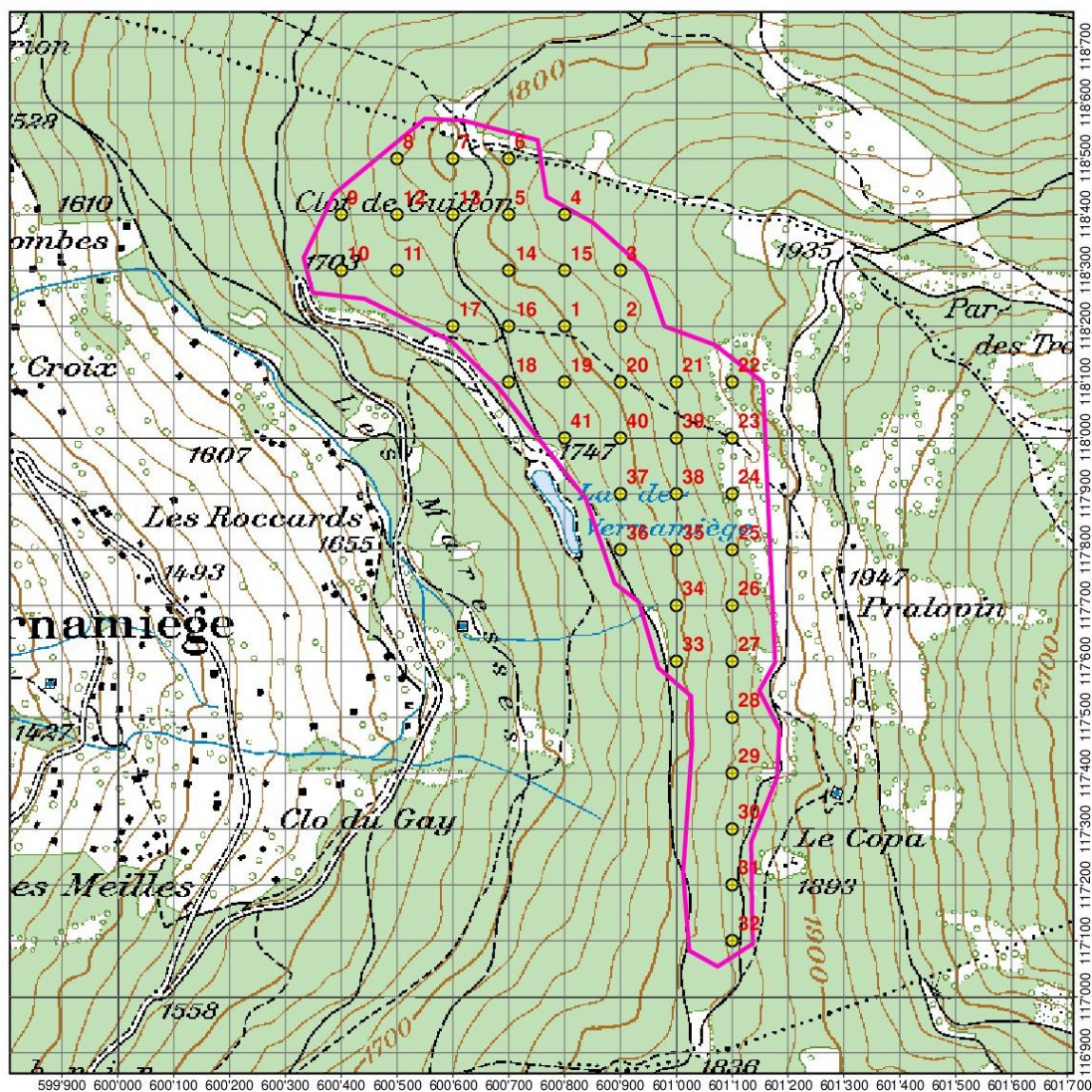


CANTON DU VALAIS
Service des forêts, de la nature et du paysage

VALAIS CENTRAL
Commune de Chippis

FORET-GIBIER
Relevés de l'abroustissement 2024
1:10'000

VS 206 Lac de Vernamiège, Chippis



Légende

- Relevés 2024
- Surface

Nbr de points: 41

Période de relevé: 21-22 mai

Triage forestier: Triage du Vallon

Garde forestier: Philippe Largey, Emric Anthamatten

Garde faune: Steve Nanchen

Accompagnant(s):

Thierry Darbellay

Verjüngungskontrolle Statistik

SPTyp: Temporär
Kanton: Wallis
Gemeinde: Mont-Nobles

DatumAufnahme: 2024
Forstkreis: Zentralwallis
Indikatorfläche: VS206 Lac de Vernamiège

Baumart und Höhenklasse	Anzahl Stichproben	Pflanzen			Verbissintensität		
		Total (Stz)	Dichte (Stz/ha)	95%-V'int. (+/-)	Verbissen (Stz)	Intensität (%)	95%-V'int. (+/-)
Buche	0	0			0		
Ahorn	0	0			0		
V'be	1	1	19	247	1	100%	0%
Ü. Lbb.	1	1	19	247	1	100%	0%
Fichte	20	183	3'552	1'970	7	4%	5%
Tanne	1	6	116	1'480	0	0%	0%
Lärche	7	22	427	427	3	14%	30%
Ü. Ndb.	1	1	19	247	0	0%	0%
Gesamt	21	214	4'154	2'172	12	6%	7%
Inkl. leere	41						
Buche 1	0	0			0		
Buche 2	0	0			0		
Buche 3	0	0			0		
Buche 4	0	0			0		
Buche 5	0	0			0		
Ahorn 1	0	0			0		
Ahorn 2	0	0			0		
Ahorn 3	0	0			0		
Ahorn 4	0	0			0		
Ahorn 5	0	0			0		
V'be 1	0	0			0		
V'be 2	1	1	19	247	1	100%	0%
V'be 3	0	0			0		
V'be 4	0	0			0		
V'be 5	0	0			0		
Ü. Lbb. 1	0	0			0		
Ü. Lbb. 2	0	0			0		
Ü. Lbb. 3	0	0			0		
Ü. Lbb. 4	0	0			0		
Ü. Lbb. 5	1	1	19	247	1	100%	0%
Fichte 1	17	112	2'174	1'384	7	6%	8%
Fichte 2	7	26	505	509	0	0%	0%
Fichte 3	3	6	116	226	0	0%	0%
Fichte 4	9	21	408	315	0	0%	0%
Fichte 5	6	18	349	462	0	0%	0%
Tanne 1	1	6	116	1'480	0	0%	0%
Tanne 2	0	0			0		
Tanne 3	0	0			0		
Tanne 4	0	0			0		
Tanne 5	0	0			0		
Lärche 1	7	21	408	412	3	14%	33%
Lärche 2	1	1	19	247	0	0%	0%
Lärche 3	0	0			0		
Lärche 4	0	0			0		
Lärche 5	0	0			0		
Ü. Ndb. 1	1	1	19	247	0	0%	0%
Ü. Ndb. 2	0	0			0		
Ü. Ndb. 3	0	0			0		
Ü. Ndb. 4	0	0			0		
Ü. Ndb. 5	0	0			0		
1 = 0.1-0.4	18	140	2'717	1'625	10	7%	10%
2 = 0.4-0.7	9	28	543	484	1	4%	9%
3 = 0.7-1.0	3	6	116	226	0	0%	0%
4 = 1.0-1.3	9	21	408	315	0	0%	0%
5 = >1.3	6	19	369	467	1	5%	14%

Verjüngungskontrolle Übersicht

SPTyp:Temporär

Kanton:Wallis

Gemeinde:Mont-Nobles

DatumAufnahme:2024

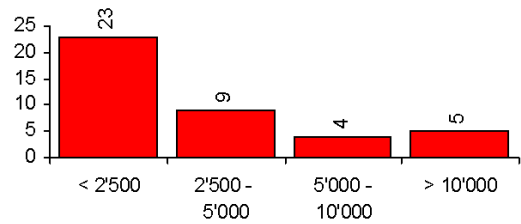
Forstkreis:Zentralwallis

Indikatorfläche:VS206 Lac de Vernamiège

Pflanzendichte
(Anzahl Pflanzen pro ha)

Klassen (Stz/ha)	Anzahl Stichproben	Flächenanteil (%)
< 2'500	23	56.1%
2'500 - 5'000	9	22.0%
5'000 - 10'000	4	9.8%
> 10'000	5	12.2%

Grafik Pflanzendichte
(Anzahl Proben)



Baumartenanteile

(Anzahl Pflanzen pro ha und Anteile pro Grössenklasse in %)

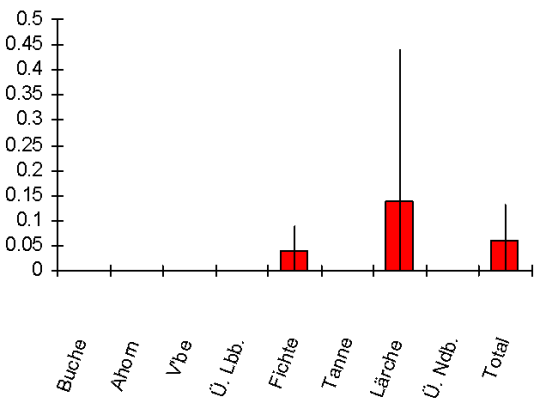
Baumart	Total		0.1-0.4		0.4-0.7		0.7-1.0		1.0-1.3		>1.3	
Buche	0	0%	0	0%	0	0%	0	0%	0	0%	0	0%
Ahorn	0	0%	0	0%	0	0%	0	0%	0	0%	0	0%
V'be	19	0%	0	0%	19	3%	0	0%	0	0%	0	0%
Ü. Lbb.	19	0%	0	0%	0	0%	0	0%	0	0%	19	5%
Fichte	3'552	86%	2'174	80%	505	93%	116	100%	408	100%	349	95%
Tanne	116	3%	116	4%	0	0%	0	0%	0	0%	0	0%
Lärche	427	10%	408	15%	19	3%	0	0%	0	0%	0	0%
Ü. Ndb.	19	0%	19	1%	0	0%	0	0%	0	0%	0	0%
Total	4'154	100%	2'717	100%	543	100%	116	100%	408	100%	369	100%

Verbissintensität

(Anteilschätzung in %)

Baumart	Total	0.1-0.4	0.4-0.7	0.7-1.0	1.0-1.3	>1.3
Buche						
Ahorn						
V'be						
Ü. Lbb.						
Fichte	4%	6%	0%		0%	0%
Tanne						
Lärche	14%	14%				
Ü. Ndb.						
Total	6%	7%	4%		0%	5%

Grafik Verbissintensität



Verjüngungskontrolle Statistik - Entwicklung

SPTyp: Temporär
Vergleichsjahr: 2020
Forstkreis: Zentralwallis
Indikatorfläche: VS206 Lac de Vernamiège
DatumAufnahme: 2024
Kanton: Wallis
Gemeinde: Mont-Nobles

Baumart und Höhenklasse	Jahr 2024			Jahr 2020			Entwicklung zwischen den beiden Jahren			
	Anzahl Stichpr.	Dichte (Stz/ha)	Verbiss (%)	Anzahl Stichpr.	Dichte (Stz/ha)	Verbiss (%)	Pflanzendichte (Stz/ha)		Verbissintensität (%)	
							Entwicklung	95%-V'int. (+/-)	Entwicklung	95%-V'int. (+/-)
Buche	0			0						
Ahorn	0			0						
V'be	1	19	100%	9	337	12%	-318	267	88%	16%
Ü. Lbb.	1	19	100%	8	614	28%	-595	649	72%	18%
Fichte	20	3'552	4%	27	8'210	0%	-4'658	4'150	4%	5%
Tanne	1			0						
Lärche	7	427	14%	12	1'190	5%	-763	974	9%	29%
Ü. Ndb.	1	19	0%	1	19	0%	+	349	0%	0%
Gesamt	21	4'154	6%	33	10'370	3%	-6'216	4'610	3%	8%
Inkl. leere	41			41						
Buche 1	0			0						
Buche 2	0			0						
Buche 3	0			0						
Buche 4	0			0						
Buche 5	0			0						
Ahorn 1	0			0						
Ahorn 2	0			0						
Ahorn 3	0			0						
Ahorn 4	0			0						
Ahorn 5	0			0						
V'be 1	0			9						
V'be 2	1			0						
V'be 3	0			0						
V'be 4	0			0						
V'be 5	0			0						
Ü. Lbb. 1	0			6						
Ü. Lbb. 2	0			3						
Ü. Lbb. 3	0			2						
Ü. Lbb. 4	0			1						
Ü. Lbb. 5	1			0						
Fichte 1	17	2'174	6%	26	6'554	0%	-4'380	3'418	6%	8%
Fichte 2	7	505	0%	15	1'161	0%	-656	990	0%	0%
Fichte 3	3	116	0%	7	220	9%	-104	278	-9%	21%
Fichte 4	9	408	0%	5	256	0%	+152	509	0%	0%
Fichte 5	6	349	0%	1	19	0%	+330	2'409	0%	0%
Tanne 1	1			0						
Tanne 2	0			0						
Tanne 3	0			0						
Tanne 4	0			0						
Tanne 5	0			0						
Lärche 1	7	408	14%	8	807	7%	-399	876	8%	35%
Lärche 2	1	19	0%	5	159	0%	-140	200	0%	0%
Lärche 3	0			4						
Lärche 4	0			2						
Lärche 5	0			0						
Ü. Ndb. 1	1	19	0%	1	19	0%	+	349	0%	0%
Ü. Ndb. 2	0			0						
Ü. Ndb. 3	0			0						
Ü. Ndb. 4	0			0						
Ü. Ndb. 5	0			0						
1 = 0.1-0.4	18	2'717	7%	31	8'165	3%	-5'448	3'848	5%	11%
2 = 0.4-0.7	9	543	4%	18	1'409	1%	-866	1'049	2%	9%
3 = 0.7-1.0	3	116	0%	12	443	9%	-327	333	-9%	14%
4 = 1.0-1.3	9	408	0%	7	333	6%	+75	494	-6%	15%
5 = >1.3	6	369	5%	1	19	0%	+350	2'436	5%	70%

Verjüngungskontrolle Übersicht

SPTyp: Temporär
Vergleichsjahr: 2020
Forstkreis: Zentralwallis
Indikatorfläche: VS206 Lac de Vernamiège

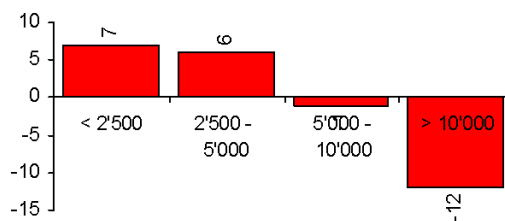
DatumAufnahme: 2024
Kanton: Wallis
Gemeinde: Mont-Nobles

Differenz zwischen 2024 und 2020

Pflanzendichte (Anzahl Pflanzen pro ha)

Klassen (Stz/ha)	Anzahl Stichproben	Flächenanteil (%)
< 2'500	7	17.1%
2'500 - 5'000	6	14.6%
5'000 - 10'000	-1	-2.4%
> 10'000	-12	-29.3%

Grafik Pflanzendichte (Anzahl Proben)



Baumartenanteile

(Anzahl Pflanzen pro ha und Anteile pro Grössenklasse in %)

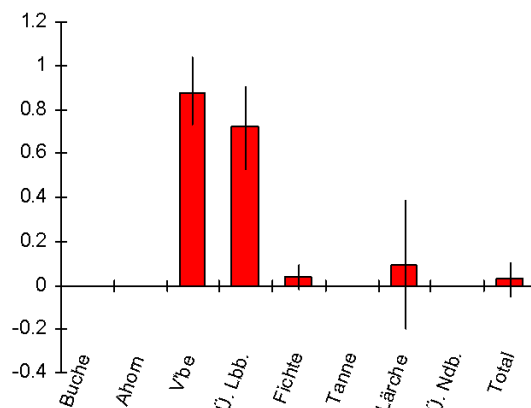
Baumart	Total		0.1-0.4		0.4-0.7		0.7-1.0		1.0-1.3		>1.3	
Buche	0	0%	0	0%	0	0%	0	0%	0	0%	0	0%
Ahorn	0	0%	0	0%	0	0%	0	0%	0	0%	0	0%
V'be	-318	5%	-337	6%	19	-2%	0	0%	0	0%	0	0%
Ü. Lbb.	-595	10%	-446	8%	-90	10%	-58	18%	-19	-25%	19	5%
Fichte	-4'658	75%	-4'380	80%	-656	76%	-104	32%	152	203%	330	94%
Tanne	116	-2%	116	-2%	0	0%	0	0%	0	0%	0	0%
Lärche	-763	12%	-399	7%	-140	16%	-166	51%	-58	-77%	0	0%
Ü. Ndb.	0	0%	0	0%	0	0%	0	0%	0	0%	0	0%
Total	-6'216	100%	-5'448	100%	-866	100%	-327	100%	75	100%	350	100%

Verbissintensität

(Anteilschätzung in %)

Baumart	Total	0.1-0.4	0.4-0.7	0.7-1.0	1.0-1.3	>1.3
Buche						
Ahorn						
V'be	88%		100%			
Ü. Lbb.	72%					100%
Fichte	4%	6%	0%	-9%	0%	0%
Tanne	0%	0%				
Lärche	9%	8%	0%			
Ü. Ndb.	0%	0%				
Total	3%	5%	2%	-9%	-6%	5%

Grafik Verbissintensität



CANTON DU VALAIS
Service des forêts, de la nature et du paysage

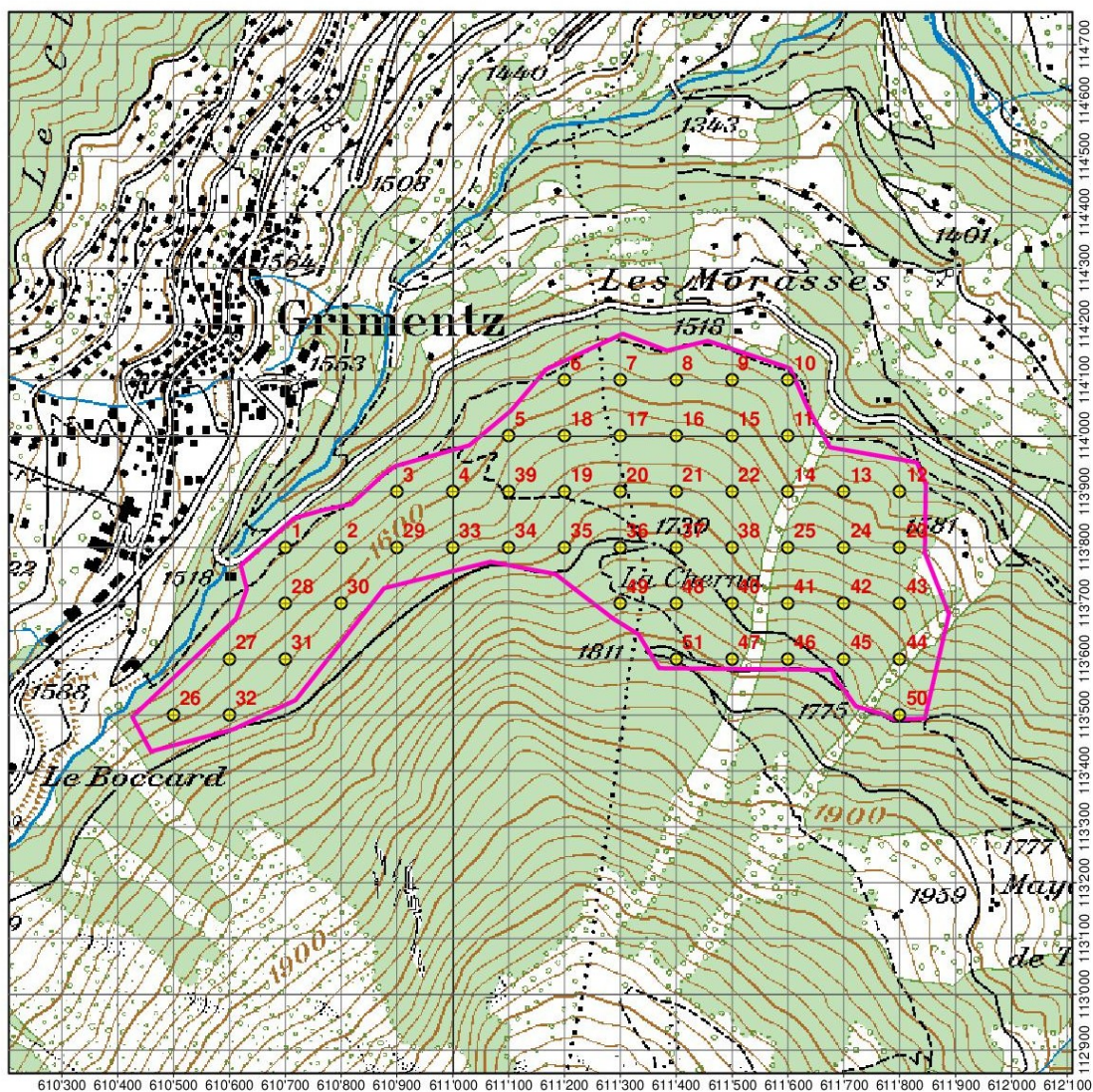
VALAIS CENTRAL
Commune de Chandolin

FORET-GIBIER

Relevés de l'abroustissement 2024

1:10'000

VS 207 Les Morasses, Chandolin



Légende

- Relevés 2024
- Surface

Nbr de points: 51

Période de relevé: 6-7 juin

Triage forestier: Triage d'Anniviers

Garde forestier: Guillaume Revey, Grégoire Zufferey

Garde faune: Joël Florey

Accompagnant(s):

Thierry Darbellay

Verjüngungskontrolle Statistik

SPTyp: Temporär
Kanton: Wallis
Gemeinde: Anniviers

DatumAufnahme: 2024
Forstkreis: Zentralwallis
Indikatorfläche: VS207 Les Morasses

Baumart und Höhenklasse	Anzahl Stichproben	Pflanzen			Verbissintensität		
		Total (Stz)	Dichte (Stz/ha)	95%-V'int. (+/-)	Verbissen (Stz)	Intensität (%)	95%-V'int. (+/-)
Buche	0	0			0		
Ahorn	0	0			0		
V'be	15	41	640	411	31	76%	20%
Ü. Lbb.	1	2	31	397	1	50%	0%
Fichte	22	98	1'529	936	27	28%	10%
Tanne	0	0			0		
Lärche	4	8	125	179	2	25%	37%
Ü. Ndb.	0	0			0		
Gesamt	28	149	2'325	1'090	61	41%	11%
Inkl. leere	51						
Buche 1	0	0			0		
Buche 2	0	0			0		
Buche 3	0	0			0		
Buche 4	0	0			0		
Buche 5	0	0			0		
Ahorn 1	0	0			0		
Ahorn 2	0	0			0		
Ahorn 3	0	0			0		
Ahorn 4	0	0			0		
Ahorn 5	0	0			0		
V'be 1	14	36	562	369	29	81%	16%
V'be 2	3	5	78	162	2	40%	48%
V'be 3	0	0			0		
V'be 4	0	0			0		
V'be 5	0	0			0		
Ü. Lbb. 1	1	2	31	397	1	50%	0%
Ü. Lbb. 2	0	0			0		
Ü. Lbb. 3	0	0			0		
Ü. Lbb. 4	0	0			0		
Ü. Lbb. 5	0	0			0		
Fichte 1	16	64	999	745	22	34%	10%
Fichte 2	7	14	218	212	4	29%	31%
Fichte 3	4	10	156	232	0	0%	0%
Fichte 4	4	6	94	134	1	17%	37%
Fichte 5	3	4	62	119	0	0%	0%
Tanne 1	0	0			0		
Tanne 2	0	0			0		
Tanne 3	0	0			0		
Tanne 4	0	0			0		
Tanne 5	0	0			0		
Lärche 1	3	7	109	201	1	14%	32%
Lärche 2	1	1	16	198	1	100%	0%
Lärche 3	0	0			0		
Lärche 4	0	0			0		
Lärche 5	0	0			0		
Ü. Ndb. 1	0	0			0		
Ü. Ndb. 2	0	0			0		
Ü. Ndb. 3	0	0			0		
Ü. Ndb. 4	0	0			0		
Ü. Ndb. 5	0	0			0		
1 = 0.1-0.4	25	109	1'701	925	53	49%	11%
2 = 0.4-0.7	9	20	312	252	7	35%	25%
3 = 0.7-1.0	4	10	156	232	0	0%	0%
4 = 1.0-1.3	4	6	94	134	1	17%	37%
5 = >1.3	3	4	62	119	0	0%	0%

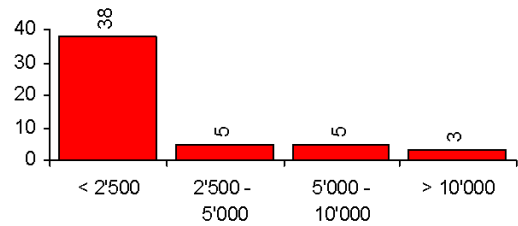
Verjüngungskontrolle Übersicht

SPTyp:	Temporär	DatumAufnahme:	2024
Kanton:	Wallis	Forstkreis:	Zentralwallis
Gemeinde:	Anniviers	Indikatorfläche:	VS207 Les Morasses

Pflanzendichte
(Anzahl Pflanzen pro ha)

Klassen (Stz/ha)	Anzahl Stichproben	Flächenanteil (%)
< 2'500	38	74.5%
2'500 - 5'000	5	9.8%
5'000 - 10'000	5	9.8%
> 10'000	3	5.9%

Grafik Pflanzendichte
(Anzahl Proben)



Baumartenanteile

(Anzahl Pflanzen pro ha und Anteile pro Grössenklasse in %)

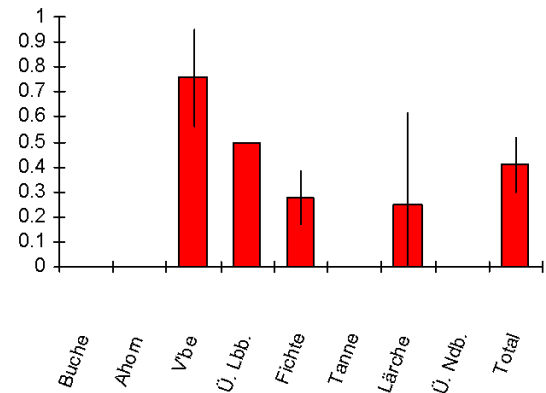
Baumart	Total		0.1-0.4		0.4-0.7		0.7-1.0		1.0-1.3		>1.3	
Buche	0	0%	0	0%	0	0%	0	0%	0	0%	0	0%
Ahorn	0	0%	0	0%	0	0%	0	0%	0	0%	0	0%
V'be	640	28%	562	33%	78	25%	0	0%	0	0%	0	0%
Ü. Lbb.	31	1%	31	2%	0	0%	0	0%	0	0%	0	0%
Fichte	1'529	66%	999	59%	218	70%	156	100%	94	100%	62	100%
Tanne	0	0%	0	0%	0	0%	0	0%	0	0%	0	0%
Lärche	125	5%	109	6%	16	5%	0	0%	0	0%	0	0%
Ü. Ndb.	0	0%	0	0%	0	0%	0	0%	0	0%	0	0%
Total	2'325	100%	1'701	100%	312	100%	156	100%	94	100%	62	100%

Verbissintensität

(Anteilschätzung in %)

Baumart	Total	0.1-0.4	0.4-0.7	0.7-1.0	1.0-1.3	>1.3
Buche						
Ahorn						
V'be	76%	81%	40%			
Ü. Lbb.	50%	50%				
Fichte	28%	34%	29%	0%	17%	0%
Tanne						
Lärche	25%	14%	100%			
Ü. Ndb.						
Total	41%	49%	35%	0%	17%	0%

Grafik Verbissintensität



Verjüngungskontrolle Statistik - Entwicklung

SPTyp: Temporär
Vergleichsjahr: 2020
Forstkreis: Zentralwallis
Indikatorfläche: VS207 Les Morasses

DatumAufnahme: 2024
Kanton: Wallis
Gemeinde: Anniviers

Baumart und Höhenklasse	Jahr 2024			Jahr 2020			Entwicklung zwischen den beiden Jahren			
	Anzahl Stichpr.	Dichte (Stz/ha)	Verbiss (%)	Anzahl Stichpr.	Dichte (Stz/ha)	Verbiss (%)	Pflanzendichte (Stz/ha)		Verbissintensität (%)	
							Entwicklung	95%-V'Int. (+/-)	Entwicklung	95%-V'Int. (+/-)
Buche	0			0						
Ahorn	0			0						
V'be	15	640	76%	42	2'101	12%	-1'461	736	64%	19%
Ü. Lbb.	1	31	50%	2	11	57%	+20	139	-7%	93%
Fichte	22	1'529	28%	40	2'537	7%	-1'008	1'722	20%	13%
Tanne	0			0						
Lärche	4	125	25%	4	58	4%	+67	202	21%	39%
Ü. Ndb.	0			7						
Gesamt	28	2'325	41%	46	4'750	9%	-2'425	1'984	32%	12%
Inkl. leere	51			51						
Buche 1	0			0						
Buche 2	0			0						
Buche 3	0			0						
Buche 4	0			0						
Buche 5	0			0						
Ahorn 1	0			0						
Ahorn 2	0			0						
Ahorn 3	0			0						
Ahorn 4	0			0						
Ahorn 5	0			0						
V'be 1	14	562	81%	42	2'059	11%	-1'497	713	69%	16%
V'be 2	3	78	40%	8	35	50%	+43	121	-10%	56%
V'be 3	0			2						
V'be 4	0			0						
V'be 5	0			0						
Ü. Lbb. 1	1			0						
Ü. Lbb. 2	0			2						
Ü. Lbb. 3	0			1						
Ü. Lbb. 4	0			0						
Ü. Lbb. 5	0			0						
Fichte 1	16	999	34%	39	2'089	4%	-1'090	1'477	31%	10%
Fichte 2	7	218	29%	17	307	28%	-89	312	1%	46%
Fichte 3	4	156	0%	6	79	24%	+77	222	-24%	47%
Fichte 4	4	94	17%	4	61	0%	+33	188	17%	37%
Fichte 5	3			0						
Tanne 1	0			0						
Tanne 2	0			0						
Tanne 3	0			0						
Tanne 4	0			0						
Tanne 5	0			0						
Lärche 1	3	109	14%	4	54	5%	+55	198	10%	30%
Lärche 2	1	16	100%	1	4	0%	+12	205	100%	0%
Lärche 3	0			0						
Lärche 4	0			0						
Lärche 5	0			0						
Ü. Ndb. 1	0			7						
Ü. Ndb. 2	0			0						
Ü. Ndb. 3	0			1						
Ü. Ndb. 4	0			0						
Ü. Ndb. 5	0			0						
1 = 0.1-0.4	25	1'701	49%	46	4'242	7%	-2'541	1'760	41%	11%
2 = 0.4-0.7	9	312	35%	21	355	31%	-43	338	4%	39%
3 = 0.7-1.0	4	156	0%	9	91	21%	+65	205	-21%	38%
4 = 1.0-1.3	4	94	17%	4	61	0%	+33	188	17%	37%
5 = >1.3	3			0						

Verjüngungskontrolle Übersicht

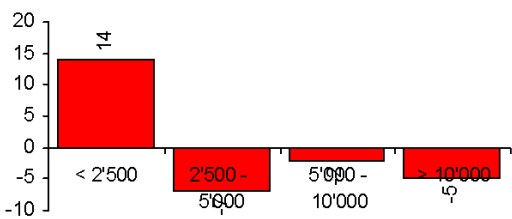
SPTyp:	Temporär	DatumAufnahme:	2024
Vergleichsjahr:	2020	Kanton:	Wallis
Forstkreis:	Zentralwallis	Gemeinde:	Anniviers
Indikatorfläche:	VS207 Les Morasses		

Differenz zwischen 2024 und 2020

Pflanzendichte
(Anzahl Pflanzen pro ha)

Klassen (Stz/ha)	Anzahl Stichproben	Flächenanteil (%)
< 2'500	14	27.5%
2'500 - 5'000	-7	-13.7%
5'000 - 10'000	-2	-3.9%
> 10'000	-5	-9.8%

Grafik Pflanzendichte
(Anzahl Proben)



Baumartenanteile

(Anzahl Pflanzen pro ha und Anteile pro Grössenklasse in %)

Baumart	Total		0.1-0.4		0.4-0.7		0.7-1.0		1.0-1.3		>1.3	
Buche	0	0%	0	0%	0	0%	0	0%	0	0%	0	0%
Ahorn	0	0%	0	0%	0	0%	0	0%	0	0%	0	0%
V'be	-1'461	60%	-1'497	59%	43	-100%	-6	-9%	0	0%	0	0%
Ü. Lbb.	20	-1%	31	-1%	-9	21%	-2	-3%	0	0%	0	0%
Fichte	-1'008	42%	-1'090	43%	-89	207%	77	118%	33	100%	62	100%
Tanne	0	0%	0	0%	0	0%	0	0%	0	0%	0	0%
Lärche	67	-3%	55	-2%	12	-28%	0	0%	0	0%	0	0%
Ü. Ndb.	-42	2%	-40	2%	0	0%	-2	-3%	0	0%	0	0%
Total	-2'425	100%	-2'541	100%	-43	100%	65	100%	33	100%	62	100%

Verbissintensität

(Anteilschätzung in %)

Baumart	Total	0.1-0.4	0.4-0.7	0.7-1.0	1.0-1.3	>1.3
Buche						
Ahorn						
V'be	64%	69%	-10%			
Ü. Lbb.	-7%	50%				
Fichte	20%	31%	1%	-24%	17%	0%
Tanne						
Lärche	21%	10%	100%			
Ü. Ndb.						
Total	32%	41%	4%	-21%	17%	0%

Grafik Verbissintensität

