



**CANTON DU VALAIS
KANTON WALLIS**

Département de l'économie, de l'énergie et du territoire
Service de l'industrie, du commerce et du travail
Observatoire valaisan de l'emploi

Departement für Volkswirtschaft, Energie und Raumentwicklung
Dienststelle für Industrie, Handel und Arbeit
Arbeitsmarkteobachtung Wallis

Statistikbulletin

Die Lage auf dem Walliser Arbeitsmarkt

August 2010

07. September 2010



Publikation

Dienststelle für Industrie, Handel und Arbeit des Kantons Wallis (DIHA)
Av. du Midi 7, 1950 Sitten
Tel. 027 606 73 42, sict-diha@admin.vs.ch, www.vs.ch/arbeitslosigkeit

Erscheint einmal im Monat

Abonnement und Auskünfte

Können bei der erwähnten Adresse kostenlos per E-Mail bezogen werden

Internet

Die Veröffentlichung erfolgt auf der Internetseite www.vs.ch/arbeitslosigkeit unter der Rubrik:
Informationen / Statistik

Copyright

Nachdruck unter Quellenangabe erlaubt

Das Layout dieser Publikation basiert auf der Mediendokumentation „Die Situation auf dem Arbeitsmarkt“ des Staatssekretariats für Wirtschaft (SECO), Bern

Inhaltsverzeichnis

1. Medienmitteilung	4
2. Tabellen und Grafiken	5
2.1 Registrierte Arbeitslose nach Kantonen.....	5
2.2 Registrierte Arbeitslose.....	6
2.3 Arbeitslosenquote.....	7
2.4 Registrierte Arbeitslose nach Geschlecht, Dauer und Herkunft.....	7
2.5 Registrierte Stellensuchende	8
2.6 Stellensuchendenquote	9
2.7 Entwicklung der Zahl der Arbeitslosen und der Stellensuchenden	10
2.8 Registrierte Arbeitslose nach RAV.....	11
2.9 Arbeitslosenquote nach RAV	11
2.10 Registrierte Stellensuchende nach RAV	12
2.11 Stellensuchendenquote nach RAV	12
2.12 Status der Stellensuchenden nach RAV	13
2.13 Registrierte Arbeitslose (AL) und Stellensuchende (STES) nach Gemeinden.....	14
2.14 Registrierte Arbeitslose nach Wirtschaftszweigen.....	15
2.15 Registrierte Arbeitslose nach Berufsgruppen - Wallis	16
2.16 Registrierte Arbeitslose nach Berufsgruppen - Oberwallis	17
2.17 Registrierte Arbeitslose nach Berufsgruppen - Mittelwallis.....	18
2.18 Registrierte Arbeitslose nach Berufsgruppen - Unterwallis	19
2.19 Registrierte Arbeitslose nach der zuletzt ausgeübten Funktion.....	20
2.20 Registrierte Arbeitslose nach Altersklassen	20
2.21 Registrierte Arbeitslose nach Altersklassen	21
2.22 Langzeitarbeitslose.....	22
2.23 Ausgesteuerte aus der Arbeitslosenversicherung.....	23
2.24 Entwicklung der Ausgesteuerten	23
2.25 Gemeldete offene Stellen	24
2.26 Abgerechnete Kurzarbeit	25
3. Erläuterungen	26

1. Medienmitteilung

Erwarteter leichter Anstieg der Arbeitslosigkeit im August

(I-VS).- Im August stieg die Arbeitslosenquote im Wallis um 0,1 Prozentpunkte von 3,3% auf 3,4%. Sie liegt jedoch wie bereits im Vormonat unter dem Schweizer Mittelwert. Ende Monat waren 4653 Personen in den Regionalen Arbeitsvermittlungszentren (RAV) des Kantons arbeitslos gemeldet, d.h. 166 mehr als Ende Juli.

	Arbeitslosenquote August 2010	Anzahl Arbeitslose August 2010	Entwicklung im Vergleich zu Juli 2010		Entwicklung im Vergleich zu August 2009	
			Arbeitslosenquote	Arbeitslose	Arbeitslosenquote	Arbeitslose
Schweiz	3.6%	142 879	0.0 Pkt	+549	-0.2 Pkt	-7952
Wallis	3.4%	4653	+0.1 Pkt	+166	-0.2 Pkt	-352
Oberwallis	1.2%	462	0.0 Pkt	-1	-0.1 Pkt	-41
Mittelwallis	4.0%	2124	+0.2 Pkt	+68	-0.2 Pkt	-131
Unterwallis	4.6%	2067	+0.2 Pkt	+99	-0.4 Pkt	-180

Entwicklung der Arbeitslosigkeit nach Regionen

Der Walliser Arbeitsmarkt entwickelt sich weiterhin positiv. Die Arbeitslosigkeit ging im Vergleich zum Vorjahr im ganzen Kanton zurück.

Die Arbeitslosenquote hielt sich im August im Oberwallis auf einem tiefen Niveau. Im Mittel- und Unterwallis nahm sie im Vergleich zum Vormonat leicht zu.

Drei Hauptfaktoren erklären Anstieg der Arbeitslosigkeit

Der Anstieg der Arbeitslosigkeit im August basiert namentlich auf drei Hauptfaktoren. Das Ende des Schuljahres bedeutet den Eintritt in den Arbeitsmarkt von jungen Diplomanden auf der Suche nach einer ersten Arbeitsstelle. Während der Lehrabschluss Jugendliche mit einem Fähigkeitszeugnis auf den Arbeitsmarkt bringt, die noch keine Stelle haben. Als letzter Faktor sei erwähnt, dass gewisse Gastgewerbsbetriebe auf das Ende der Sommersaison hin schliessen.

Lage im Baugewerbe besser als im Vorjahr

Die Berufsgruppen des Bauhaupt- und Baunebengewerbes verzeichnen den markantesten Rückgang der Arbeitslosigkeit im Vergleich zum Vorjahr zur selben Zeit: 197 Arbeitslose weniger, wovon -173 (-36%) im Baugewerbe und -24 (-45%) bei den Maschinisten. Das Baugewerbe scheint der Wirtschaftskrise im Wallis am besten getrotzt zu haben.

Immer weniger Kurzarbeit

Die seit Jahresbeginn festzustellende Abnahme der Kurzarbeit setzt sich fort, was auf eine umfassende Verbesserung der Wirtschaftslage hinweist. Die Zahl der betroffenen Arbeitgeber, der ausgefallenen Stunden sowie der von Kurzarbeit betroffenen Arbeitnehmer gehen somit zurück.

2. Tabellen und Grafiken

2.1 Registrierte Arbeitslose nach Kantonen

August 2010					
Bestände	Veränderungen zum Vormonat		Quote	Veränderungen zum Vormonat in Prozentpunkten	
142879	549	Schweiz	3.6	0.0	
26599	-426	Zürich	3.7	0.0	
13508	130	Bern	2.6	0.0	
4729	-8	Luzern	2.5	0.0	
189	7	Uri	1.1	0.1	
1579	32	Schwyz	2.2	0.0	
258	-17	Obwalden	1.5	-0.1	
304	-22	Nidwalden	1.4	-0.2	
506	23	Glarus	2.5	0.2	
1439	11	Zug	2.5	0.0	
3746	60	Fribourg	2.9	0.0	
4671	-81	Solothurn	3.5	-0.1	
3787	39	Basel-Stadt	3.9	0.1	
4676	-44	Basel-Landschaft	3.4	0.0	
1082	-40	Schaffhausen	2.8	-0.1	
578	24	Appenzell A.Rh.	2.0	0.0	
81	-3	Appenzell I.Rh.	1.1	0.0	
7827	134	St. Gallen	3.2	0.0	
1358	-30	Graubünden	1.3	-0.1	
10335	17	Aargau	3.4	0.0	
3722	13	Thurgau	3.0	0.0	
6991	215	Ticino	4.7	0.1	
17978	315	Vaud	5.4	0.1	
4653	166	Valais	3.4	0.1	
5414	125	Neuchâtel	6.3	0.2	
15107	-52	Genève	6.8	-0.1	
1762	-39	Jura	5.2	-0.1	

2.2 Registrierte Arbeitslose

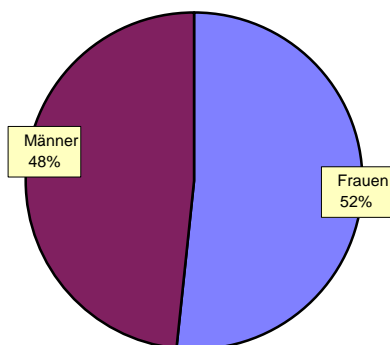
Juli 2009	August 2009	Juli 2010		August 2010					
Bestände				Bestände		Veränderungen zum Vormonat		Veränderung zum gleichen Monat des letzten Jahres	
				Anzahl	Anteil (in %)	absolut	relativ (in %)	absolut	relativ (in %)
4751	5005	4487	Wallis	4653	100.0	166	3.7	-352	-7.0
			Nach Regionen:						
489	503	463	Oberwallis	462	9.9	-1	-0.2	-41	-8.2
2155	2255	2056	Mittelwallis	2124	45.6	68	3.3	-131	-5.8
2107	2247	1968	Unterwallis	2067	44.4	99	5.0	-180	-8.0
			Nach Geschlecht:						
2278	2410	2256	Frauen	2401	51.6	145	6.4	-9	-0.4
2473	2595	2231	Männer	2252	48.4	21	0.9	-343	-13.2
			Nach Nationalität:						
2797	2906	2609	Schweizer	2699	58.0	90	3.4	-207	-7.1
1954	2099	1878	Ausländer	1954	42.0	76	4.0	-145	-6.9
			Nach Alter:						
994	1104	920	15-24 Jahre	1012	21.7	92	10.0	-92	-8.3
2791	2909	2618	25-49 Jahre	2679	57.6	61	2.3	-230	-7.9
966	992	949	50 und mehr	962	20.7	13	1.4	-30	-3.0
			Nach Erwerbsstatus:						
4165	4397	4014	Ganzarbeitslose	4181	89.9	167	4.2	-216	-4.9
586	608	473	Teilweise Arbeitslose	472	10.1	-1	-0.2	-136	-22.4
			Nach bisheriger Dauer:						
3205	3324	2561	1-6 Monate	2821	60.6	260	10.2	-503	-15.1
1052	1144	1147	7-12 Monate	1061	22.8	-86	-7.5	-83	-7.3
494	537	779	> 1 Jahr	771	16.6	-8	-1.0	234	43.6

2.3 Arbeitslosenquote

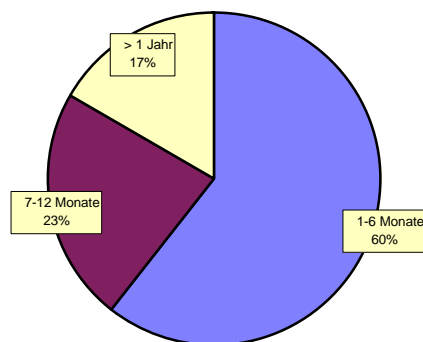
Juli 2009	August 2009	Juli 2010				
Quote			August 2010			
			Quote	Veränderungen zum Vormonat in Prozentpunkten	Veränderung zum gleichen Monat des letzten Jahres in Prozentpunkten	
3.5	3.6	3.3	Wallis	3.4	0.1	-0.2
			Nach Regionen:			
1.3	1.3	1.2	Oberwallis	1.2	0.0	-0.1
4.0	4.2	3.8	Mittelwallis	4.0	0.2	-0.2
4.7	5.0	4.4	Unterwallis	4.6	0.2	-0.4
			Nach Geschlecht:			
3.9	4.1	3.9	Frauen	4.1	0.2	0.0
3.1	3.3	2.8	Männer	2.8	0.0	-0.5
			Nach Nationalität:			
2.5	2.6	2.4	Schweizer	2.5	0.1	-0.1
7.1	7.6	6.8	Ausländer	7.1	0.3	-0.5
			Nach Alter:			
5.1	5.7	4.7	15-24 Jahre	5.2	0.5	-0.5
3.2	3.4	3.0	25-49 Jahre	3.1	0.1	-0.3
3.0	3.1	3.0	50 und mehr	3.0	0.0	-0.1

2.4 Registrierte Arbeitslose nach Geschlecht, Dauer und Herkunft

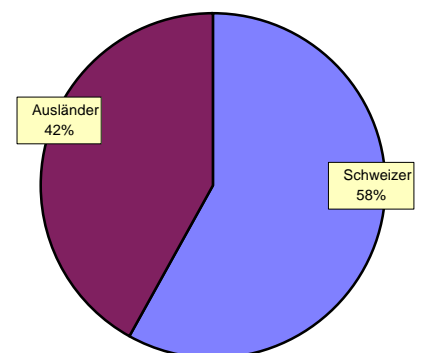
Geschlecht



Dauer



Herkunft



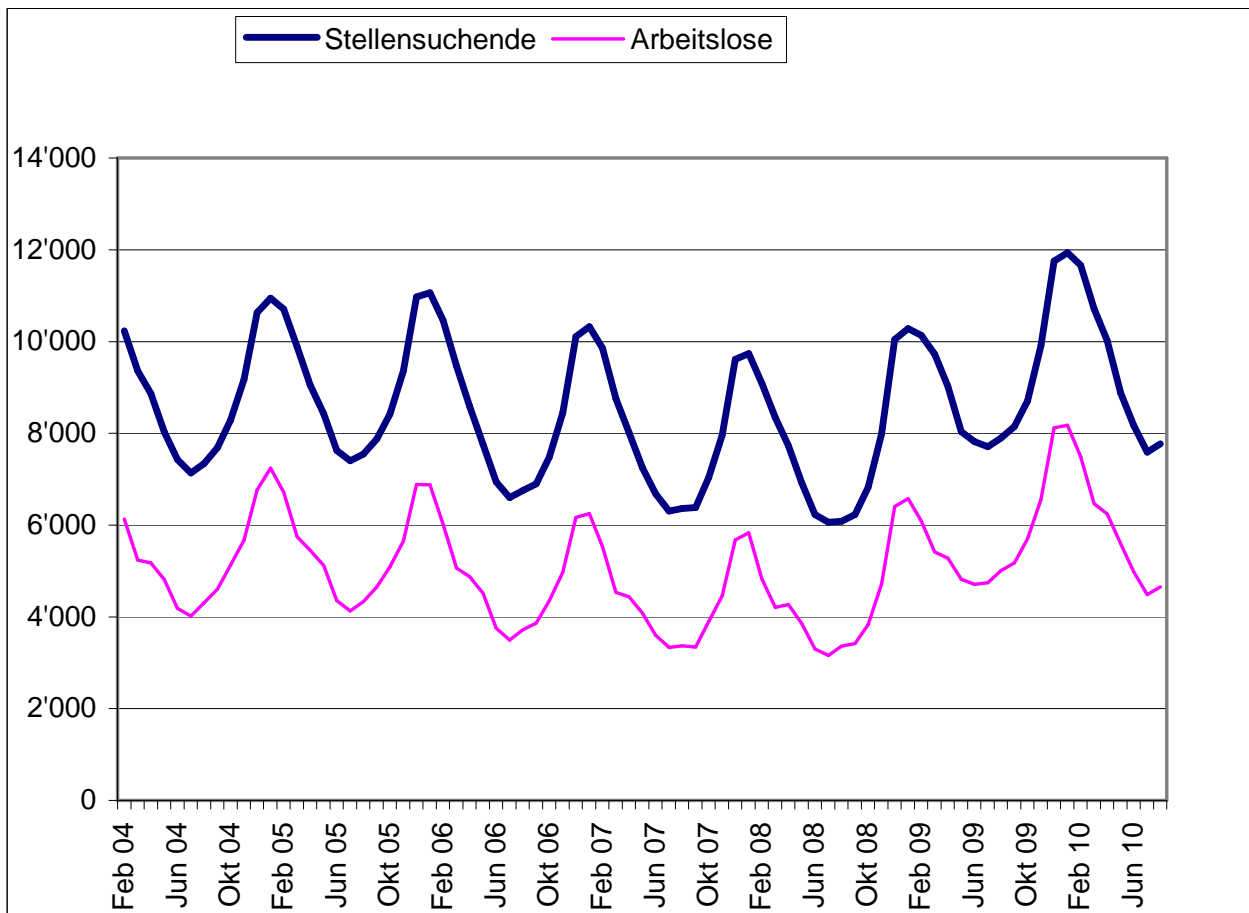
2.5 Registrierte Stellensuchende

Juli 2009	August 2009	Juli 2010	August 2010						
Bestände				Bestände		Veränderungen zum Vormonat		Veränderung zum gleichen Monat des letzten Jahres	
				Anzahl	Anteil (in %)	absolut	relativ (in %)	absolut	relativ (in %)
7709	7900	7593	Wallis	7773	100	180	2.4	-127	-1.6
			Nach Regionen:						
896	914	866	Oberwallis	860	11.1	-6	-0.7	-54	-5.9
3485	3529	3461	Mittelwallis	3495	45.0	34	1.0	-34	-1.0
3328	3457	3266	Unterwallis	3418	44.0	152	4.7	-39	-1.1
			Nach Geschlecht:						
3781	3899	3857	Frauen	4013	51.6	156	4.0	114	2.9
3928	4001	3736	Männer	3760	48.4	24	0.6	-241	-6.0
			Nach Nationalität:						
4419	4495	4335	Schweizer	4397	56.6	62	1.4	-98	-2.2
3290	3405	3258	Ausländer	3376	43.4	118	3.6	-29	-0.9
			Nach Alter:						
1415	1522	1341	15-24 Jahre	1446	18.6	105	7.8	-76	-5.0
4502	4560	4387	25-49 Jahre	4464	57.4	77	1.8	-96	-2.1
1792	1818	1865	50 und mehr	1863	24.0	-2	-0.1	45	2.5
			Nach Erwerbsstatus:						
6255	6426	6086	Ganzstellensuchende	6280	80.8	194	3.2	-146	-2.3
1454	1474	1507	Teilweise Stellensuchende	1493	19.2	-14	-0.9	19	1.3
			Nach bisheriger Dauer:						
4010	4119	3435	1-6 Monate	3714	47.8	279	8.1	-405	-9.8
1987	2028	1885	7-12 Monate	1814	23.3	-71	-3.8	-214	-10.6
1712	1753	2273	> 1 Jahr	2245	28.9	-28	-1.2	492	28.1

2.6 Stellensuchendenquote

Juli 2009	August 2009	Juli 2010		August 2010		
Quote				Quote	Veränderungen zum Vormonat in Prozent- punkten	Veränderung zum gleichen Monat des letzten Jahres in Prozent- punkten
5.6	5.7	5.5	Wallis	5.6	0.1	-0.1
			Nach Regionen:			
2.3	2.4	2.2	Oberwallis	2.2	0.0	-0.2
6.5	6.6	6.4	Mittelwallis	6.5	0.1	-0.1
7.4	7.7	7.2	Unterwallis	7.6	0.4	-0.1
			Nach Geschlecht:			
6.5	6.7	6.6	Frauen	6.9	0.3	0.2
5.0	5.1	4.7	Männer	4.8	0.1	-0.3
			Nach Nationalität:			
4.0	4.1	3.9	Schweizer	4.0	0.1	-0.1
12.0	12.4	11.9	Ausländer	12.3	0.4	-0.1
			Nach Alter:			
7.3	7.8	6.9	15-24 Jahre	7.4	0.5	-0.4
5.2	5.3	5.1	25-49 Jahre	5.2	0.1	-0.1
5.6	5.7	5.9	50 und mehr	5.8	-0.1	0.1

2.7 Entwicklung der Zahl der Arbeitslosen und der Stellensuchenden



2.8 Registrierte Arbeitslose nach RAV

Juli 2009	August 2009	Juli 2010		August 2010					
Bestände				Bestände		Veränderungen zum Vormonat		Veränderung zum gleichen Monat des letzten Jahres	
				Anzahl	Anteil (in %)	absolut	relativ (in %)	absolut	relativ (in %)
4747	5002	4486	Wallis	4652	100.0	166	3.7	-350	-7.0
488	503	455	Oberwallis	460	9.9	5	1.1	-43	-8.5
679	727	643	Sierre	663	14.3	20	3.1	-64	-8.8
1475	1527	1422	Sion	1462	31.4	40	2.8	-65	-4.3
1109	1165	1008	Martigny	1039	22.3	31	3.1	-126	-10.8
996	1080	958	Monthey / St-Maurice	1028	22.1	70	7.3	-52	-4.8

2.9 Arbeitslosenquote nach RAV

Juli 2009	August 2009	Juli 2010		August 2010		
Quote				Quote	Veränderungen zum Vormonat in Prozentpunkten	Veränderung zum gleichen Monat des letzten Jahres in Prozentpunkten
3.5	3.6	3.3	Wallis	3.4	0.1	-0.2
1.3	1.3	1.2	Oberwallis	1.2	0.0	-0.1
3.3	3.6	3.2	Sierre	3.3	0.1	-0.3
4.4	4.6	4.3	Sion	4.4	0.1	-0.2
4.4	4.6	4.0	Martigny	4.1	0.1	-0.5
5.0	5.4	4.8	Monthey / St-Maurice	5.2	0.4	-0.2

2.10 Registrierte Stellensuchende nach RAV

Juli 2009	August 2009	Juli 2010		August 2010					
Bestände				Bestände		Veränderungen zum Vormonat		Veränderung zum gleichen Monat des letzten Jahres	
				Anzahl	Anteil (in %)	absolut	relativ (in %)	absolut	relativ (in %)
7705	7896	7592	Wallis	7771	100.0	179	2.4	-125	-1.6
895	913	856	Oberwallis	860	11.1	4	0.5	-53	-5.8
1049	1092	1023	Sierre	1029	13.2	6	0.6	-63	-5.8
2435	2436	2449	Sion	2464	31.7	15	0.6	28	1.1
1841	1876	1853	Martigny	1876	24.1	23	1.2	0	0.0
1485	1579	1411	Monthey / St-Maurice	1542	19.8	131	9.3	-37	-2.3

2.11 Stellensuchendenquote nach RAV

Juli 2009	August 2009	Juli 2010		August 2010		
Quote				Quote	Veränderungen zum Vormonat in Prozentpunkten	Veränderung zum gleichen Monat des letzten Jahres in Prozentpunkten
5.6	5.7	5.5	Wallis	5.6	0.1	-0.1
2.3	2.4	2.2	Oberwallis	2.2	0.0	-0.2
5.2	5.4	5.0	Sierre	5.1	0.1	-0.3
7.3	7.3	7.3	Sion	7.4	0.1	0.1
7.3	7.5	7.4	Martigny	7.5	0.1	0.0
7.4	7.9	7.1	Monthey / St-Maurice	7.7	0.6	-0.2

2.12 Status der Stellensuchenden nach RAV

August 2010	Arbeitslose	Nicht arbeitslose Stellen- suchende	Davon							Total der Stellensuchenden
			Zwischenverdienste	Programme zur vorübergehenden Beschäftigung ink. MOSE	Umschulung / Weiterbildung	spezifische Massnahmen (EAZ, AZ, FSE)	Arbeitsunfähigkeit, Militär	kantonale Massnahmen (BEV, kEAZ)	auf Arbeitsuche	
Oberwallis	460	401	197	109	11	9	40	11	24	861
Veränderung zum Vormonat	5	0	-3	3	5	0	8	-2	-11	5
Mittelwallis	2'125	1'368	828	113	11	35	102	59	220	3'493
Veränderung zum Vormonat	60	-39	-20	-19	3	4	1	-3	-5	21
Sierre	663	366	235	43	5	0	39	20	24	1'029
Veränderung zum Vormonat	20	-14	-2	-2	1	0	-5	2	-8	6
Sion	1'462	1'002	593	70	6	35	63	39	196	2'464
Veränderung zum Vormonat	40	-25	-18	-17	2	4	6	-5	3	15
Unterwallis	2'067	1'348	849	150	16	31	97	87	118	3'415
Veränderung zum Vormonat	101	52	3	43	-9	5	4	2	4	153
Martigny	1'039	836	588	57	9	15	75	31	61	1'875
Veränderung zum Vormonat	31	-8	-9	0	-7	5	-3	0	6	23
Monthey / St-Maurice	1'028	512	261	93	7	16	22	56	57	1'540
Veränderung zum Vormonat	70	60	12	43	-2	0	7	2	-2	130
Wallis	4'652	3'117	1'874	372	38	75	239	157	362	7'769
Veränderung zum Vormonat	166	13	-20	27	-1	9	13	-3	-12	179

Die Tabelle 2.12 kann Differenzen zu den restlichen Tabellen des Statistikkbulletins aufweisen auf Grund von Stellensuchenden mit Wohnsitz im Wallis, welche jedoch in einem ausserkantonalen RAV eingeschrieben sind.

Weitere Erläuterungen siehe Seiten 26-27.

2.13 Registrierte Arbeitslose (AL) und Stellensuchende (STES) nach Gemeinden

August 2010											
Bestände			Bestände			Bestände			Bestände		
Oberwallis			Oberwallis			Mittelwallis			Unterwallis		
AL	STES		AL	STES		AL	STES		AL	STES	
Agarn	2	6	Mörel-Filet	10	11	Anniviers	27	47	Bagnes	126	225
Albinen	3	4	Mund	0	0	Arbaz	21	25	Bourg-Saint-Pierre	0	1
Ausserberg	2	3	Münster-Geschinen	1	2	Ardon	44	81	Bovernier	10	17
Baltschieder	2	5	Naters	57	105	Ayent	66	90	Champéry	15	19
Bellwald	3	6	Niedergesteln	2	3	Chalais	41	64	Charrat	18	41
Betten	0	0	Niederwald	0	0	Chamoson	66	90	Collombey-Muraz	128	195
Binn	0	0	Oberems	0	0	Chermignon	37	58	Collonges	16	29
Birgisch	0	1	Obergoms	1	2	Chippis	22	37	Dorénaz	6	13
Bister	0	0	Randa	3	4	Conthey	154	250	Evionnaz	22	30
Bitsch	3	5	Raron	14	23	Evolène	23	32	Finhaut	3	4
Blatten	1	2	Reckingen-Gluringen	0	0	Grimisuat	41	64	Fully	104	201
Blitzingen	0	0	Ried-Brig	5	13	Grône	35	49	Isérables	14	26
Brig-Glis	83	146	Riederalp	2	6	Hérémente	10	19	Leytron	33	71
Bürchen	2	4	Saas-Almagell	0	1	Icogne	2	3	Liddes	8	15
Eggerberg	1	1	Saas-Balen	1	1	Lens	32	50	Martigny	371	683
Eischoll	1	2	Saas-Fee	18	22	Les Agettes	7	11	Martigny-Combe	38	59
Eisten	0	0	Saas-Grund	8	17	Mase	3	6	Massongex	27	38
Embd	0	0	Salgesch	10	19	Miège	15	20	Mex	5	6
Ergisch	1	2	Simplon	0	0	Mollens	13	17	Monthey	452	687
Ernen	0	2	St.Niklaus	10	22	Montana	35	55	Orsières	26	50
Erschmatt	1	1	Stalden	6	6	Nax	9	14	Port-Valais	50	82
Ferden	0	1	Staldenried	1	3	Nendaz	114	186	Riddes	41	67
Fiesch	3	15	Steg-Hohentenn	8	26	Randogne	54	70	Saillon	37	56
Fieschertal	1	4	Täsch	11	19	Saint-Léonard	31	46	Saint-Gingolph	18	27
Gampel-Bratsch	14	20	Termen	0	3	Saint-Martin	9	19	Saint-Maurice	104	147
Grächen	10	13	Törbel	0	0	Salins	18	28	Salvan	16	26
Grafschaft	0	1	Turtmann	5	13	Savièse	84	167	Saxon	106	178
Grensiols	3	3	Unterbäch	2	4	Sierre	290	469	Sembrancher	13	27
Guttet-Feschel	3	4	Unterems	1	2	Sion	691	1198	Trient	3	4
Inden	2	6	Varen	4	11	Venthône	10	15	Troistorrents	63	86
Kippel	0	4	Visp	45	92	Vernamiège	3	5	Val-d'Illeiez	22	41
Lalden	3	6	Visperterminen	4	6	Vétroz	74	125	Vernayaz	37	60
Lax	2	3	Wiler(Lötschen)	1	1	Vex	18	38	Vérossaz	6	9
Leuk	22	39	Zeneggen	1	2	Veyras	18	31	Vionnaz	36	54
Leukerbad	24	44	Zermatt	39	68	Veysonnaz	7	16	Vollèges	14	24
Martisberg	0	0	Zwischbergen	0	0				Vouvry	79	120

2.14 Registrierte Arbeitslose nach Wirtschaftszweigen

Juli 2009	August 2009	Juli 2010			August 2010					
Bestände					Bestände		Veränderungen zum Vormonat		Veränderung zum gleichen Monat des letzten Jahres	
					Anzahl	Quote	absolut	relativ (in %)	absolut	relativ (in %)
4751	5005	4487	Wallis		4653	3.4	166	3.7	-352	-7.0
82	112	84	A	Sektor 1 (Land- und Forstwirtschaft)	104	2.4	20	23.8	-8	-7.1
946	981	791	B-F	Sektor 2 (Industrie und Baugewerbe)	793	2.7	2	0.3	-188	-19.2
3341	3509	3315	G-T	Sektor 3 (Dienstleistungen)	3440	4.4	125	3.8	-69	-2.0
82	112	84	A 01-03	Land- und Forstwirtschaft, Fischerei	104	2.4	20	23.8	-8	-7.1
1	1	0	B 05-09	Bergbau, Steine und Erden	1	0.6	1	100.0	0	0.0
92	95	79	C 10-12	Nahrungsmittel, Getränke, Tabak	79	6.5	0	0.0	-16	-16.8
25	25	11	C 13-14	Textilien und Bekleidung	10	8.8	-1	-9.1	-15	-60.0
4	4	4	C 15	Leder, Lederwaren und Schuhe	4	8.5	0	0.0	0	0.0
39	44	45	C 16	Holz-, Flecht-, Korb- und Korkwaren	48	2.8	3	6.7	4	9.1
31	33	37	C 17-18	Papier- und Druckgewerbe	42	4.6	5	13.5	9	27.3
33	37	59	C 19-21	Chemische Industrie, Mineralölverarbeitung	64	1.7	5	8.5	27	73.0
1	1	6	C 22	Gummi- und Kunststoffwaren	7	4.7	1	16.7	6	600.0
9	13	9	C 23	Glas, Keramik, Zementwaren	13	2.8	4	44.4	0	0.0
130	137	116	C 24-25	Metallerzeugung, Metallerzeugnisse	108	2.9	-8	-6.9	-29	-21.2
68	63	46	C 26-27	Elektrotechnik, Elektronik, Uhren, Optik	42	3.3	-4	-8.7	-21	-33.3
30	30	34	C 28	Maschinenbau	37	2.7	3	8.8	7	23.3
2	3	2	C 29-30	Fahrzeugbau	2	8.0	0	0.0	-1	-33.3
36	32	34	C 31-33	Möbel; Reparatur von Maschinen	31	3.6	-3	-8.8	-1	-3.1
15	21	16	D 35	Energieversorgung	20	0.9	4	25.0	-1	-4.8
13	15	19	E 36-39	Recycling; Wasserversorgung	15	3.9	-4	-21.1	0	0.0
417	427	273	F 41-43	Baugewerbe	270	2.5	-3	-1.1	-157	-36.8
723	788	820	G 45-47	Handel; Reparatur- und Autogewerbe	837	4.4	17	2.1	49	6.2
191	188	148	H 49-53	Verkehr und Transport	141	2.2	-7	-4.7	-47	-25.0
763	789	709	I 55-56	Gastgewerbe	720	6.3	11	1.6	-69	-8.7
48	55	59	J 58-63	Information und Kommunikation	68	3.9	9	15.3	13	23.6
129	133	137	K 64-66	Finanz- und Versicherungsdienstleistungen	146	3.2	9	6.6	13	9.8
35	41	52	L 68	Grundstücks- und Wohnungswesen	54	4.1	2	3.8	13	31.7
102	120	160	M 69-75	Freiberufliche, technische und wissensch.DL	178	3.3	18	11.3	58	48.3
477	502	367	N 77-82	Sonstige wirtschaftliche Dienstleistungen	372	12.8	5	1.4	-130	-25.9
157	149	129	O 84	Öffentl. Verwaltung, Sozialversicherungen	133	2.9	4	3.1	-16	-10.7
217	224	229	P 85	Erziehung und Unterricht	257	4.3	28	12.2	33	14.7
274	287	290	Q 86-89	Gesundheits- und Sozialwesen	318	2.9	28	9.7	31	10.8
82	86	69	R 90-93	Kunst, Unterhaltung und Erholung	63	6.7	-6	-8.7	-23	-26.7
120	124	136	S 94-96	Sonstige Dienstleistungen	143	4.6	7	5.1	19	15.3
23	23	10	T 97-98	Private Haushalte	10	-	0	0.0	-13	-56.5
382	403	297	U	Keine Angaben	316	-	19	6.4	-87	-21.6

2.15 Registrierte Arbeitslose nach Berufsgruppen - Wallis

Juli 2009			August 2009			Juli 2010			August 2010					
Bestände									Bestände		Veränderungen zum Vormonat		Veränderung zum gleichen Monat des letzten Jahres	
									Anzahl	Anteil (in %)	absolut	relativ (in %)	absolut	relativ (in %)
4751	5005	4487	Wallis						4653	100.0	166	3.7	-352	-7.0
127	165	140	11	Land-, Forstwirtschaft und Tierzucht					169	3.6	29	20.7	4	2.4
56	61	66	21	Lebens- und Genussmittelherstellung und -verarbeitung					70	1.5	4	6.1	9	14.8
20	25	17	22	Textil- und Lederherstellung sowie -verarbeitung					21	0.5	4	23.5	-4	-16.0
8	6	4	23	Keramik- und Glasverarbeitung					2	0.0	-2	-50.0	-4	-66.7
122	132	131	24	Metallverarbeitung und Maschinenbau					131	2.8	0	0.0	-1	-0.8
71	95	79	25	Elektrotechnik und Elektronik, Uhrenindustrie, Fahrzeug- und Gerätebau und -unterhalt					92	2.0	13	16.5	-3	-3.2
66	77	48	26	Holzverarbeitung sowie Papierherstellung und -verarbeitung					64	1.4	16	33.3	-13	-16.9
18	20	17	27	Graphische Industrie					21	0.5	4	23.5	1	5.0
43	41	34	28	Chemie- und Kunststoffverfahren					39	0.8	5	14.7	-2	-4.9
49	53	65	29	Übrige be- und verarbeitende Berufe					57	1.2	-8	-12.3	4	7.5
57	61	46	31	Ingenieurberufe					53	1.1	7	15.2	-8	-13.1
18	18	29	32	Techniker/innen					37	0.8	8	27.6	19	105.6
52	54	43	33-34	Technische Zeichner/innen und Fachkräfte					46	1.0	3	7.0	-8	-14.8
50	53	36	35	Maschinen/Maschinentinnen					29	0.6	-7	-19.4	-24	-45.3
47	53	60	36	Informatik					66	1.4	6	10.0	13	24.5
463	481	306	41	Baugewerbe					308	6.6	2	0.7	-173	-36.0
7	8	11	42	Bergbau, Stein- und Baustoffherstellung sowie -verarbeitung					11	0.2	0	0.0	3	37.5
546	592	565	51	Handel und Verkauf					566	12.2	1	0.2	-26	-4.4
58	62	50	52	Werbung und Marketing, Tourismus und Treuhand					60	1.3	10	20.0	-2	-3.2
208	194	174	53	Transport und Verkehr					166	3.6	-8	-4.6	-28	-14.4
24	26	26	54	Post- und Fernmeldewesen					24	0.5	-2	-7.7	-2	-7.7
772	832	769	61	Gastgewerbe und Hauswirtschaft					784	16.8	15	2.0	-48	-5.8
250	257	249	62	Reinigung, Hygiene und Körperpflege					263	5.7	14	5.6	6	2.3
105	114	124	71	Unternehmer/innen, Direktoren/Direktorinnen und leitende Beamte/Beamtinnen					122	2.6	-2	-1.6	8	7.0
506	546	523	72	Kaufmännische und administrative Berufe					554	11.9	31	5.9	8	1.5
35	38	33	73	Bank- und Versicherungsgewerbe					36	0.8	3	9.1	-2	-5.3
37	39	36	74	Sicherheits- und Ordnungspflege					39	0.8	3	8.3	0	0.0
6	6	4	75	Rechtswesen					6	0.1	2	50.0	0	0.0
24	25	24	81	Medienschaffende und verwandte Berufe					29	0.6	5	20.8	4	16.0
36	41	49	82	Künstlerische Berufe					51	1.1	2	4.1	10	24.4
153	147	156	83-84	Unterricht, Bildung, Seelsorge und Fürsorge					157	3.4	1	0.6	10	6.8
39	34	40	85	Wissenschaften					35	0.8	-5	-12.5	1	2.9
151	159	165	86	Gesundheitswesen					182	3.9	17	10.3	23	14.5
8	8	13	87	Sport und Unterhaltung					9	0.2	-4	-30.8	1	12.5
14	12	10	91	Dienstleistungsberufe, wenn nicht anderswo					8	0.2	-2	-20.0	-4	-33.3
273	263	190	92-93	Übrige Berufe					181	3.9	-9	-4.7	-82	-31.2
232	207	155		Keine Angaben					165	3.5	10	6.5	-42	-20.3

2.16 Registrierte Arbeitslose nach Berufsgruppen - Oberwallis

Juli 2009	August 2009	Juli 2010		August 2010					
Bestände				Bestände		Veränderungen zum Vormonat		Veränderung zum gleichen Monat des letzten Jahres	
				Anzahl	Anteil (in %)	absolut	relativ (in %)	absolut	relativ (in %)
489	503	463	Oberwallis	462	100.0	-1	-0.2	-41	-8.2
12	14	9	11 Land-, Forstwirtschaft und Tierzucht	9	1.9	0	0.0	-5	-35.7
2	2	6	21 Lebens- und Genussmittelherstellung und -verarbeitung	6	1.3	0	0.0	4	200.0
0	1	1	22 Textil- und Lederherstellung sowie -verarbeitung	0	0.0	-1	-100.0	-1	-100.0
1	1	0	23 Keramik- und Glasverarbeitung	0	0.0	0	0.0	-1	-100.0
9	13	17	24 Metallverarbeitung und Maschinenbau	16	3.5	-1	-5.9	3	23.1
7	13	9	25 Elektrotechnik und Elektronik, Uhrenindustrie,	11	2.4	2	22.2	-2	-15.4
9	14	5	26 Fahrzeug- und Gerätebau und -unterhalt	7	1.5	2	40.0	-7	-50.0
6	7	2	27 Holzverarbeitung sowie Papierherstellung und -verarbeitung	2	0.4	0	0.0	-5	-71.4
5	5	8	28 Graphische Industrie	7	1.5	-1	-12.5	2	40.0
9	8	14	29 Chemie- und Kunststoffverfahren	7	1.5	-7	-50.0	-1	-12.5
6	7	5	31 Übrige be- und verarbeitende Berufe	3	0.6	-2	-40.0	-4	-57.1
0	0	1	32 Ingenieurberufe	2	0.4	1	100.0	2	100.0
5	5	1	33-34 Techniker/innen	2	0.4	1	100.0	-3	-60.0
2	4	4	35 Technische Zeichner/innen und Fachkräfte	5	1.1	1	25.0	1	25.0
5	3	6	36 Maschinen/Maschinistinnen	8	1.7	2	33.3	5	166.7
50	59	40	41 Informatik	45	9.7	5	12.5	-14	-23.7
0	0	1	42 Baugewerbe	1	0.2	0	0.0	1	100.0
43	49	67	51 Bergbau, Stein- und Baustoffherstellung sowie -verarbeitung	60	13.0	-7	-10.4	11	22.4
1	3	2	52 Handel und Verkauf	2	0.4	0	0.0	-1	-33.3
25	23	19	53 Werbung und Marketing, Tourismus und Treuhand	16	3.5	-3	-15.8	-7	-30.4
0	1	2	54 Transport und Verkehr	1	0.2	-1	-50.0	0	0.0
114	115	109	61 Post- und Fernmeldewesen	100	21.6	-9	-8.3	-15	-13.0
46	39	40	62 Gastgewerbe und Hauswirtschaft	44	9.5	4	10.0	5	12.8
10	10	8	71 Reinigung, Hygiene und Körperpflege	8	1.7	0	0.0	-2	-20.0
33	34	26	72 Unternehmer/innen, Direktoren/Direktorinnen	30	6.5	4	15.4	-4	-11.8
1	1	2	73 und leitende Beamte/Beamtinnen	2	0.4	0	0.0	1	100.0
6	7	2	74 Kaufmännische und administrative Berufe	1	0.2	-1	-50.0	-6	-85.7
1	1	0	75 Bank- und Versicherungsgewerbe	0	0.0	0	0.0	-1	-100.0
2	2	0	81 Sicherheits- und Ordnungspflege	4	0.9	4	100.0	2	100.0
4	4	3	82 Rechtswesen	2	0.4	-1	-33.3	-2	-50.0
20	12	12	83-84 Künstlerische Berufe	12	2.6	0	0.0	0	0.0
2	0	4	85 Unterricht, Bildung, Seelsorge und Fürsorge	4	0.9	0	0.0	4	100.0
11	9	17	86 Wissenschaften	21	4.5	4	23.5	12	133.3
2	2	2	87 Gesundheitswesen	2	0.4	0	0.0	0	0.0
0	0	0	91 Sport und Unterhaltung	1	0.2	1	100.0	1	100.0
14	14	11	92-93 Dienstleistungsberufe, wenn nicht anderswo	11	2.4	0	0.0	-3	-21.4
26	21	8	Keine Angaben	10	2.2	2	25.0	-11	-52.4

2.17 Registrierte Arbeitslose nach Berufsgruppen - Mittelwallis

Juli 2009	August 2009	Juli 2010		August 2010							
Bestände				Bestände	Veränderungen zum Vormonat		Veränderung zum gleichen Monat des letzten Jahres				
				Anzahl	Anteil (in %)	absolut	relativ (in %)	absolut	relative (en %)		
2155	2255	2056	Mittelwallis	2124	100.0	68	3.3	-131	-5.8		
58	82	68	11 Land-, Forstwirtschaft und Tierzucht	84	4.0	16	23.5	2	2.4		
38	39	40	21 Lebens- und Genussmittelherstellung und -verarbeitung	42	2.0	2	5.0	3	7.7		
5	5	7	22 Textil- und Lederherstellung sowie -verarbeitung	8	0.4	1	14.3	3	60.0		
2	1	4	23 Keramik- und Glasverarbeitung	2	0.1	-2	-50.0	1	100.0		
63	62	58	24 Metallverarbeitung und Maschinenbau	57	2.7	-1	-1.7	-5	-8.1		
27	36	32	25 Elektrotechnik und Elektronik, Uhrenindustrie, Fahrzeug- und Gerätebau und -unterhalt	38	1.8	6	18.8	2	5.6		
31	33	27	26 Holzverarbeitung sowie Papierherstellung und -verarbeitung	29	1.4	2	7.4	-4	-12.1		
9	9	9	27 Graphische Industrie	12	0.6	3	33.3	3	33.3		
4	5	6	28 Chemie- und Kunststoffverfahren	6	0.3	0	0.0	1	20.0		
18	23	24	29 Übrige be- und verarbeitende Berufe	24	1.1	0	0.0	1	4.3		
29	32	19	31 Ingenieurberufe	23	1.1	4	21.1	-9	-28.1		
14	13	11	32 Techniker/innen	15	0.7	4	36.4	2	15.4		
28	27	25	33-34 Technische Zeichner/innen und Fachkräfte	24	1.1	-1	-4.0	-3	-11.1		
25	24	17	35 Maschinen/Maschinistinnen	14	0.7	-3	-17.6	-10	-41.7		
20	26	30	36 Informatik	31	1.5	1	3.3	5	19.2		
203	210	129	41 Baugewerbe	137	6.5	8	6.2	-73	-34.8		
4	5	7	42 Bergbau, Stein- und Baustoffherstellung sowie -verarbeitung	5	0.2	-2	-28.6	0	0.0		
265	277	253	51 Handel und Verkauf	252	11.9	-1	-0.4	-25	-9.0		
32	34	32	52 Werbung und Marketing, Tourismus und Treuhand	37	1.7	5	15.6	3	8.8		
104	91	84	53 Transport und Verkehr	79	3.7	-5	-6.0	-12	-13.2		
13	13	11	54 Post- und Fernmeldewesen	7	0.3	-4	-36.4	-6	-46.2		
346	372	355	61 Gastgewerbe und Hauswirtschaft	364	17.1	9	2.5	-8	-2.2		
99	103	105	62 Reinigung, Hygiene und Körperpflege	107	5.0	2	1.9	4	3.9		
45	49	61	71 Unternehmer/innen, Direktoren/Direktorinnen und leitende Beamte/Beamtinnen	63	3.0	2	3.3	14	28.6		
232	242	226	72 Kaufmännische und administrative Berufe	246	11.6	20	8.8	4	1.7		
18	21	16	73 Bank- und Versicherungsgewerbe	15	0.7	-1	-6.3	-6	-28.6		
13	14	14	74 Sicherheits- und Ordnungspflege	13	0.6	-1	-7.1	-1	-7.1		
3	3	2	75 Rechtswesen	3	0.1	1	50.0	0	0.0		
11	11	9	81 Medienschaffende und verwandte Berufe	8	0.4	-1	-11.1	-3	-27.3		
20	20	27	82 Künstlerische Berufe	26	1.2	-1	-3.7	6	30.0		
67	68	67	83-84 Unterricht, Bildung, Seelsorge und Fürsorge	70	3.3	3	4.5	2	2.9		
31	28	28	85 Wissenschaften	22	1.0	-6	-21.4	-6	-21.4		
62	65	83	86 Gesundheitswesen	93	4.4	10	12.0	28	43.1		
2	2	6	87 Sport und Unterhaltung	3	0.1	-3	-50.0	1	50.0		
6	6	4	91 Dienstleistungsberufe, wenn nicht anderswo	3	0.1	-1	-25.0	-3	-50.0		
118	110	71	92-93 Übrige Berufe	73	3.4	2	2.8	-37	-33.6		
90	94	89	Keine Angaben	89	4.2	0	0.0	-5	-5.3		

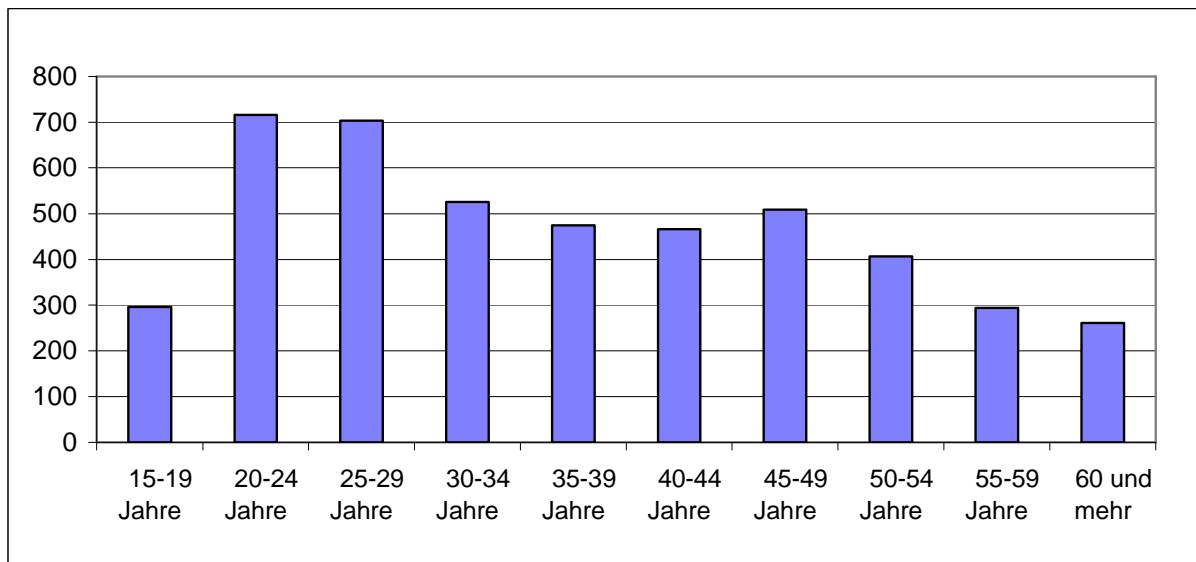
2.18 Registrierte Arbeitslose nach Berufsgruppen - Unterwallis

Juli 2009			August 2009			Juli 2010			August 2010					
Bestände									Bestände		Veränderungen zum Vormonat		Veränderung zum gleichen Monat des letzten Jahres	
									Anzahl	Anteil (in %)	absolut	relativ (in %)	absolut	relativ (in %)
2107	2247	1968	Unterwallis						2067	100.0	99	5.0	-180	-8.0
57	69	63	11	Land-, Forstwirtschaft und Tierzucht				76	3.7	13	20.6	7	10.1	
16	20	20	21	Lebens- und Genussmittelherstellung und -verarbeitung				22	1.1	2	10.0	2	10.0	
15	19	9	22	Textil- und Lederherstellung sowie -verarbeitung				13	0.6	4	44.4	-6	-31.6	
5	4	0	23	Keramik- und Glasverarbeitung				0	0.0	0	0.0	-4	-100.0	
50	57	56	24	Metallverarbeitung und Maschinenbau				58	2.8	2	3.6	1	1.8	
37	46	38	25	Elektrotechnik und Elektronik, Uhrenindustrie, Fahrzeug- und Gerätebau und -unterhalt				43	2.1	5	13.2	-3	-6.5	
26	30	16	26	Holzverarbeitung sowie Papierherstellung und -verarbeitung				28	1.4	12	75.0	-2	-6.7	
3	4	6	27	Graphische Industrie				7	0.3	1	16.7	3	75.0	
34	31	20	28	Chemie- und Kunststoffverfahren				26	1.3	6	30.0	-5	-16.1	
22	22	27	29	Übrige be- und verarbeitende Berufe				26	1.3	-1	-3.7	4	18.2	
22	22	22	31	Ingenieurberufe				27	1.3	5	22.7	5	22.7	
4	5	17	32	Techniker/innen				20	1.0	3	17.6	15	300.0	
19	22	17	33-34	Technische Zeichner/innen und Fachkräfte				20	1.0	3	17.6	-2	-9.1	
23	25	15	35	Maschinen/Maschinistinnen				10	0.5	-5	-33.3	-15	-60.0	
22	24	24	36	Informatik				27	1.3	3	12.5	3	12.5	
210	212	137	41	Baugewerbe				126	6.1	-11	-8.0	-86	-40.6	
3	3	3	42	Bergbau, Stein- und Baustoffherstellung sowie -verarbeitung				5	0.2	2	66.7	2	66.7	
238	266	245	51	Handel und Verkauf				254	12.3	9	3.7	-12	-4.5	
25	25	16	52	Werbung und Marketing, Tourismus und Treuhand				21	1.0	5	31.3	-4	-16.0	
79	80	71	53	Transport und Verkehr				71	3.4	0	0.0	-9	-11.3	
11	12	13	54	Post- und Fernmeldewesen				16	0.8	3	23.1	4	33.3	
312	345	305	61	Gastgewerbe und Hauswirtschaft				320	15.5	15	4.9	-25	-7.2	
105	115	104	62	Reinigung, Hygiene und Körperpflege				112	5.4	8	7.7	-3	-2.6	
50	55	55	71	Unternehmer/innen, Direktoren/Direktorinnen und leitende Beamte/Beamtinnen				51	2.5	-4	-7.3	-4	-7.3	
241	270	271	72	Kaufmännische und administrative Berufe				278	13.4	7	2.6	8	3.0	
16	16	15	73	Bank- und Versicherungsgewerbe				19	0.9	4	26.7	3	18.8	
18	18	20	74	Sicherheits- und Ordnungspflege				25	1.2	5	25.0	7	38.9	
2	2	2	75	Rechtswesen				3	0.1	1	50.0	1	50.0	
11	12	15	81	Medienschaffende und verwandte Berufe				17	0.8	2	13.3	5	41.7	
12	17	19	82	Künstlerische Berufe				23	1.1	4	21.1	6	35.3	
66	67	77	83-84	Unterricht, Bildung, Seelsorge und Fürsorge				75	3.6	-2	-2.6	8	11.9	
6	6	8	85	Wissenschaften				9	0.4	1	12.5	3	50.0	
78	85	65	86	Gesundheitswesen				68	3.3	3	4.6	-17	-20.0	
4	4	5	87	Sport und Unterhaltung				4	0.2	-1	-20.0	0	0.0	
8	6	6	91	Dienstleistungsberufe, wenn nicht anderswo				4	0.2	-2	-33.3	-2	-33.3	
141	139	108	92-93	Übrige Berufe				97	4.7	-11	-10.2	-42	-30.2	
116	92	58	Keine Angaben				66	3.2	8	13.8	-26	-28.3		

2.19 Registrierte Arbeitslose nach der zuletzt ausgeübten Funktion

Juli 2009	August 2009	Juli 2010		August 2010					
Bestände				Bestände		Veränderungen zum Vormonat		Veränderung zum gleichen Monat des letzten Jahres	
				Anzahl	Anteil (in %)	absolut	relativ (in %)	absolut	relativ (in %)
4751	5005	4487	Wallis	4653	100.0	166	3.7	-352	-7.0
34	33	28	Selbständig	25	0.5	-3	-10.7	-8	-24.2
139	142	108	Kaderfunktion	108	2.3	0	0.0	-34	-23.9
2321	2494	2385	Fachfunktion	2503	53.8	118	4.9	9	0.4
1915	1958	1668	Hilfsfunktion	1689	36.3	21	1.3	-269	-13.7
157	212	164	Lehrling	177	3.8	13	7.9	-35	-16.5
3	4	3	Heimarbeiter	2	0.0	-1	-33.3	-2	-50.0
105	105	125	Schüler, Student	148	3.2	23	18.4	43	41.0
77	57	6	Keine Angaben	1	0.0	-5	-83	-56.0	-98.2

2.20 Registrierte Arbeitslose nach Altersklassen



2.21 Registrierte Arbeitslose nach Altersklassen

Juli 2009	August 2009	Juli 2010		August 2010					
Bestände				Bestände		Veränderungen zum Vormonat		Veränderung zum gleichen Monat des letzten Jahres	
				Anzahl	Quote	absolut	relativ (in %)	absolut	relativ (in %)
4751	5005	4487	Total	4653	3.4	166	3.7	-352	-7.0
241	289	241	15-19 Jahre	296	3.8	55	22.8	7	2.4
753	815	679	20-24 Jahre	716	6.2	37	5.4	-99	-12.1
707	744	666	25-29 Jahre	703	4.7	37	5.6	-41	-5.5
575	596	511	30-34 Jahre	526	2.9	15	2.9	-70	-11.7
502	514	475	35-39 Jahre	475	2.4	0	0.0	-39	-7.6
514	542	460	40-44 Jahre	466	2.6	6	1.3	-76	-14.0
493	513	506	45-49 Jahre	509	3.3	3	0.6	-4	-0.8
400	413	394	50-54 Jahre	407	2.9	13	3.3	-6	-1.5
315	322	298	55-59 Jahre	294	2.8	-4	-1.3	-28	-8.7
251	257	257	60 und mehr	261	3.6	4	1.6	4	1.6
			Männer						
2473	2595	2231	Total	2252	2.8	21	0.9	-343	-13.2
116	146	123	15-19 Jahre	134	2.9	11	8.9	-12	-8.2
358	373	322	20-24 Jahre	329	5.5	7	2.2	-44	-11.8
353	365	306	25-29 Jahre	315	3.9	9	2.9	-50	-13.7
267	274	235	30-34 Jahre	234	2.3	-1	-0.4	-40	-14.6
263	279	211	35-39 Jahre	214	1.9	3	1.4	-65	-23.3
250	269	213	40-44 Jahre	214	2.1	1	0.5	-55	-20.4
269	284	250	45-49 Jahre	243	2.8	-7	-2.8	-41	-14.4
225	231	215	50-54 Jahre	215	2.5	0	0.0	-16	-6.9
193	192	175	55-59 Jahre	172	2.6	-3	-1.7	-20	-10.4
179	182	181	60 und mehr	182	3.7	1	0.6	0	0.0
			Frauen						
2278	2410	2256	Total	2401	4.1	145	6.4	-9	-0.4
125	143	118	15-19 Jahre	162	5.0	44	37.3	19	13.3
395	442	357	20-24 Jahre	387	6.9	30	8.4	-55	-12.4
354	379	360	25-29 Jahre	388	5.5	28	7.8	9	2.4
308	322	276	30-34 Jahre	292	3.7	16	5.8	-30	-9.3
239	235	264	35-39 Jahre	261	3.1	-3	-1.1	26	11.1
264	273	247	40-44 Jahre	252	3.3	5	2.0	-21	-7.7
224	229	256	45-49 Jahre	266	4.0	10	3.9	37	16.2
175	182	179	50-54 Jahre	192	3.4	13	7.3	10	5.5
122	130	123	55-59 Jahre	122	3.1	-1	-0.8	-8	-6.2
72	75	76	60 und mehr	79	3.4	3	3.9	4	5.3

2.22 Langzeitarbeitslose

Juli 2009	August 2009	Juli 2010	August 2010							
Bestände				Bestände		Veränderungen zum Vormonat		Anteil (in %) vom Total der Arbeitslosen	Veränderung zum gleichen Monat des letzten Jahres	
				Anzahl	Anteil (in %)	absolut	relativ (in %)		absolut	relativ (in %)
494	537	779	Wallis	771	100.0	-8	-1.0	16.6	234	43.6
			Nach Regionen:							
12	16	27	Oberwallis	25	3.2	-2	-7.4	5.4	9	56.3
250	260	354	Mittelwallis	356	46.2	2	0.6	16.8	96	36.9
232	261	398	Unterwallis	390	50.6	-8	-2.0	18.9	129	49.4
			Nach Geschlecht:							
246	269	374	Frauen	375	48.6	1	0.3	15.6	106	39.4
248	268	405	Männer	396	51.4	-9	-2.2	17.6	128	47.8
			Nach Nationalität:							
321	340	470	Schweizer	465	60.3	-5	-1.1	17.2	125	36.8
173	197	309	Ausländer	306	39.7	-3	-1.0	15.7	109	55.3
			Nach Alter:							
30	44	62	15-24 Jahre	58	7.5	-4	-6.5	5.7	14	31.8
264	280	431	25-49 Jahre	420	54.5	-11	-2.6	15.7	140	50.0
200	213	286	50 und mehr	293	38.0	7	2.4	30.5	80	37.6
			Nach ausgewählten Berufsgruppen:							
65	68	78	Kaufmännische und administrative Berufe	84	10.9	6	7.7	15.2	16	23.5
30	33	54	Baugewerbe	50	6.5	-4	-7.4	16.2	17	51.5
69	72	118	Gastgewerbe u. Hauswirtschaft	114	14.8	-4	-3.4	14.5	42	58.3
8	7	18	Metallverarbeitung und Maschinenbau	19	2.5	1	5.6	14.5	12	171.4
64	76	115	Handel und Verkauf	109	14.1	-6	-5.2	19.3	33	43.4
258	281	396	Übrige Berufe	395	51.2	-1	-0.3	6.7	114	40.6

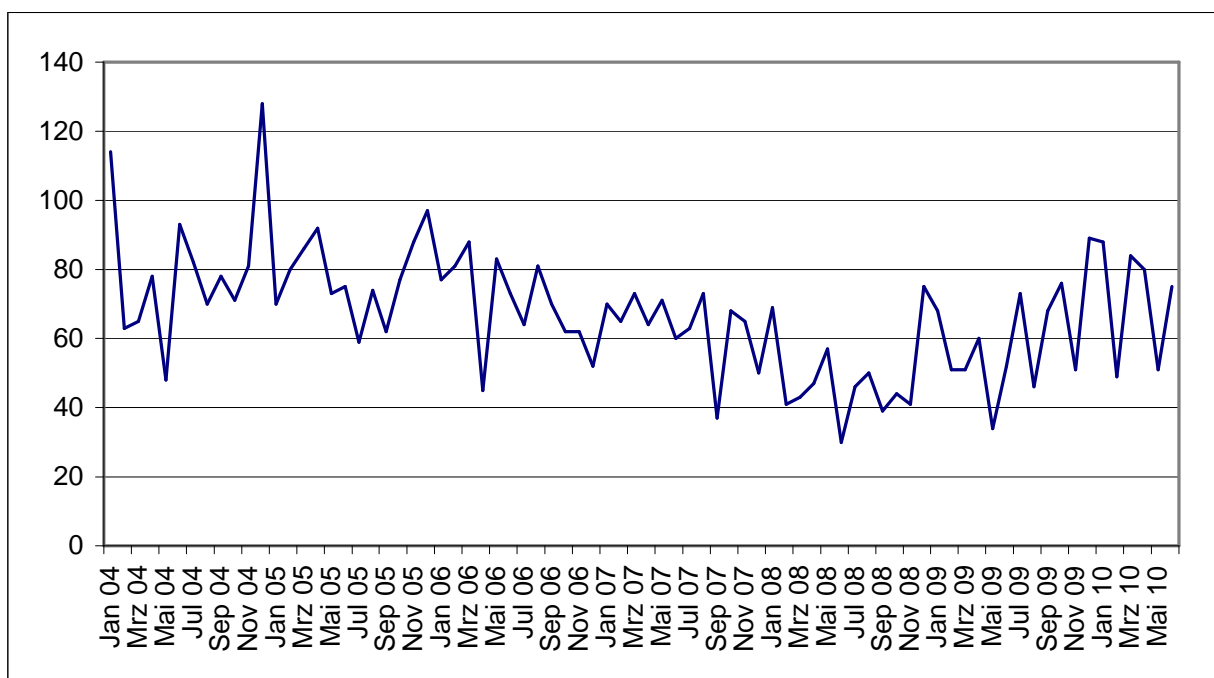
2.23 Ausgesteuerte aus der Arbeitslosenversicherung

	Jan.	Feb.	März	April	Mai	Juni	Juli	Aug.	Sept.	Oct.	Nov.	Dez.	Ø
2010*)	88	49	84	80	52	75							
2009	68	51	51	60	34	52	73	46	68	76	51	89	60
2008	69	41	43	47	57	30	46	50	39	44	41	75	49
2007	70	65	73	64	71	60	63	73	37	68	65	50	63
2006	77	81	88	45	83	73	64	81	70	62	62	52	70
2005	70	80	86	92	73	75	59	74	62	77	88	97	78
2004	114	63	65	78	48	93	82	70	78	71	81	128	81
2003	59	48	52	62	52	88	52	50	65	77	67	94	64
2002	61	45	36	46	47	25	32	37	27	37	47	73	43
2001	75	58	44	36	50	35	32	52	32	40	46	41	45

*kursiv = provisorische Daten

Die Statistiken über die Ausgesteuerten stehen nur mit einer zweimonatigen Verspätung zur Verfügung.

2.24 Entwicklung der Ausgesteuerten



2.25 Gemeldete offene Stellen

Juli 2009	August 2009	Juli 2010		August 2010					
Bestände				Bestände		Veränderungen zum Vormonat		Veränderung zum gleichen Monat des letzten Jahres	
				Anzahl	Anteil (in %)	absolut	relativ (in %)	absolut	relativ (in %)
507	611	820	Total	761	100.0	-59	-7.2	150	24.5
			Nach Arbeitszeit:						
441	533	743	Vollzeit	672	88.3	-71	-9.6	139	26.1
66	78	77	Teilzeit	89	11.7	12	15.6	11	14.1
			Nach Regionen:						
127	167	209	Oberwallis	178	23.4	-31	-14.8	11	6.6
73	74	116	Sierre	116	15.2	0	0.0	42	56.8
169	196	249	Sion	277	36.4	28	11.2	81	41.3
92	141	183	Martigny	125	16.4	-58	-31.7	-16	-11.3
46	33	63	Monthey / St-Maurice	65	8.5	2	3.2	32	97.0

2.26 Abgerechnete Kurzarbeit

Betriebe, betroffene Arbeitnehmer und ausgefallene Arbeitsstunden

Mai 2009	Juni 2009	Mai 2010		Juni 2010				
Bestände				Bestände	Veränderungen zum Vormonat		Veränderung zum gleichen Monat des letzten Jahres	
				Anzahl	absolut	relativ (in %)	absolut	relativ (in %)
56	56	34	Betriebe	28	-6	-17.6	-28	-50.0
949	817	310	Betroffene Arbeitnehmer	245	-65	-21.0	-572	-70.0
55396	48022	21593	Ausgefallene Arbeitsstunden	17566	-4027	-18.6	-30456	-63.4

(..) Veränderungen über 200% werden nicht publiziert.

3. Erläuterungen

Registrierte Arbeitslose	Personen, welche bei einem Regionalen Arbeitsvermittlungszentrum (RAV) gemeldet sind, keine Stelle haben und sofort vermittelbar sind. Dabei ist unerheblich, ob sie Arbeitslosenentschädigung erhalten oder nicht. <i>Ganzarbeitslose</i> suchen eine Vollzeitstelle (Arbeitszeit \geq 90%); <i>teilweise Arbeitslose</i> eine Teilzeitstelle (Arbeitszeit $<$ 90%).
Registrierte Stellensuchende	Alle arbeitslosen und nichtarbeitslosen Personen, welche beim RAV gemeldet sind und eine Stelle suchen.
RAV Region	Auf Grund des Entscheides die acht sozio-ökonomischen Regionen durch die neuen drei Regionen Ober-, Mittel- und Unterwallis zu ersetzen, enthalten die Tabellen 2.8-11 somit ab Januar 2009 die RAV Regionen. Zusatzbemerkung: St-Léonard zählte zur sozio-ökonomischen Region von Sion / Hérens / Conthey, gehört jedoch zur RAV Region von Sierre.
Registrierte nichtarbeitslose Stellensuchende	Personen, die beim RAV gemeldet sind, jedoch im Unterschied zu den Arbeitslosen entweder nicht sofort vermittelbar sind oder aber über eine Arbeit verfügen. Die registrierten nichtarbeitslosen Stellensuchenden entsprechen der Differenz zwischen dem Total der Stellensuchenden und jenem der Arbeitslosen. Sie sind in folgende Kategorien eingeteilt: Anzahl Personen im Zwischenverdienst, in Programmen zur vorübergehenden Beschäftigung, in Umschulung / Weiterbildung, in spezifischen Massnahmen, in Arbeitsunfähigkeit / Militär, in kantonalen Massnahmen oder auf Arbeitssuche. <i>Ganzstellensuchende</i> suchen eine Vollzeitstelle; <i>teilweise Stellensuchende</i> eine Teilzeitstelle.
Zwischenverdienst	Jedes Einkommen aus selbstständiger oder unselbstständiger Erwerbstätigkeit, welches ein Versicherter in einer Bezugsperiode erzielt.
Programme zur vorübergehenden Beschäftigung	Von der Arbeitslosenversicherung finanzierte Programme zur vorübergehenden Beschäftigung mit dem Zweck, die berufliche Eingliederung bzw. Wiedereingliederung der Versicherten zu erleichtern. Beschäftigungsprogramme können auch im Rahmen von Berufspraktika in Unternehmen und in der Verwaltung oder von Motivationssemestern für Schulabgänger erfolgen.
Umschulung / Weiterbildung	Umschulungs- und Weiterbildungsmassnahmen (Kurse) bezwecken eine rasche und deutliche Verbesserung der Vermittlungsfähigkeit eines Versicherten auf dem Arbeitsmarkt. Die Massnahme kann auch als Ausbildungspraktikum bei einem Unternehmen oder im Rahmen einer Übungsfirma erfolgen. <i>Personen, welche während der Ausbildungsmassnahme vom Beratungsgespräch befreit sind, werden als „nichtarbeitslose Stellensuchende in Ausbildungsmassnahme“ erfasst.</i> <i>Personen, welche während der Ausbildungsmassnahme nicht vom Beratungsgespräch befreit sind, werden als „Arbeitslose“ erfasst.</i>
Spezifische Massnahmen	Gemäss dem Bundesgesetz über die Arbeitslosenversicherung (AVIG) gelten folgende spezifische Massnahmen: <ul style="list-style-type: none">- Ausbildungszuschüsse (AZ)- Einarbeitungszuschüsse (EAZ)- Förderung einer selbstständigen Erwerbstätigkeit (FsE)
Arbeitsunfähigkeit / Militär	Personen, welche mehr als einen Monat arbeitsunfähig oder im Militärdienst sind, werden als „nicht-arbeitslose Stellensuchende“ erfasst. Liegt die Dauer der Abwesenheit unter einem Monat, werden sie als „Arbeitslose“ erfasst.

Kantonale Massnahmen	<p>Berufliche Wiedereingliederungsmassnahmen, welche vom Kanton zugunsten von Arbeitslosen mit erloschenem Anspruch auf die Leistungen der Arbeitslosenversicherung organisiert und finanziert werden. In dieser Gruppe befinden sich Ausgesteuerte mit einer Teilnahme an:</p> <ul style="list-style-type: none"> - kantonalen Einarbeitungszuschüssen (KEAZ); - beruflichen Eingliederungsverträgen (BEV). <p>Ausgesteuerte, welche immer noch im RAV angemeldet sind und nicht an einer kantonalen Massnahme teilnehmen, werden als „Arbeitslose“ erfasst.</p>
Bestände	Der letzte Arbeitstag des Monats gilt als Stichtag.
Arbeitslosenquote	Zahl der am Stichtag registrierten Arbeitslosen geteilt durch die Zahl der aktiven Bevölkerung gemäss der letzten Volkszählung (137'592 Personen im Wallis seit dem 1. Januar 2000). Alle 10 Jahre wird eine Volkszählung durchgeführt.
Wirtschaftszweige	Terminologie der eidgenössischen allgemeine Systematik der Wirtschaftszweige (NOGA) 2002
Berufsgruppen	Systematik gemäss schweizerischer Berufsnomenklatur 2000. Zuordnung nach der zuletzt ausgeübten Tätigkeit.
Ausgeübte Funktion	<p><i>Selbständig:</i> Inhaber einer Einzelunternehmung oder unbeschränkt haftender Gesellschafter einer Kollektiv- oder Kommanditgesellschaft.</p> <p><i>Kaderfunktion:</i> Leitungs-, Koordinations- und Kontrollaufgaben.</p> <p><i>Fachfunktion:</i> Ausführung komplexer Aufgaben unter eigener Verantwortung.</p> <p><i>Hilfsfunktion:</i> Ausführung einfacher Arbeiten, welche keine Grundausbildung erfordern.</p> <p><i>Lehrling:</i> Abschluss bzw. Abbruch der Lehre oder einer gleichwertigen Ausbildung.</p> <p><i>Heimarbeit:</i> Tätigkeit in der eigenen Wohnung im Auftrag eines Betriebs.</p> <p><i>Schüler / Student:</i> Abschluss bzw. Abbruch einer Ausbildung an einer Schule.</p>
Langzeitarbeitslose	Personen, welche seit über einem Jahr arbeitslos sind.
Gemeldete offene Stellen	Zu besetzende Arbeitsplätze, welche Arbeitgeber bei den RAV melden. Ohne ausdrücklichen Verlängerungswunsch werden die offenen Stellen während höchstens 2 Monaten in der Datenbank gespeichert.
Ausgesteuerte	<p>Zahl der Arbeitslosen, deren Anspruch auf die Leistungen der Arbeitslosenversicherung während dem Stichmonat erlosch.</p> <p>Aus praktischen , zahlungsbedingten Gründen stehen die Angaben der Arbeitslosenkassen über die Zahl der Ausgesteuerten in einem Stichmonat erst mit einer zweimonatigen Verspätung zur Verfügung.</p>
Kurzarbeit	<p>Eine temporäre, teilweise oder vollständige Arbeitszeitverkürzung innerhalb eines Betriebs, normalerweise in Verbindung mit einem entsprechenden Lohnabbau unter Beibehaltung der Arbeitsverträge. Die Kurzarbeitsentschädigung (KAE) kompensiert teilweise den Lohnabbau und bietet den Arbeitnehmern eine Alternative zur Entlassung. Die KAE werden je nach effektiver Arbeitszeitverkürzung unabhängig von der Zahl der Angestellten ausgezahlt.</p> <p>Statistisch erfasst wird die von den Kassen abgerechnete und ausbezahlte Kurzarbeit. Aus praktischen Gründen, die mit den Auszahlungen im Zusammenhang stehen, sind die Daten der Arbeitslosenkassen zur abgerechneten Kurzarbeit erst nach einer Frist von zwei Monaten verfügbar.</p>

Die Erläuterungen erfolgen in der Reihenfolge der Tabellen