



**CANTON DU VALAIS
KANTON WALLIS**

Département de l'économie, de l'énergie et du territoire
Service de l'industrie, du commerce et du travail
Observatoire valaisan de l'emploi

Departement für Volkswirtschaft, Energie und Raumentwicklung
Dienststelle für Industrie, Handel und Arbeit
Arbeitsmarktbeobachtung Wallis

Bulletin statistique

La situation sur le marché du travail en Valais

Mai 2010

08 juin 2010



Av. du Midi 7, 1951 Sion / Av. du Midi 7, 1951 Sitten
Tél./Tel. 027 606 73 33 • Télécopie/Fax 027 606 73 39
www.vs.ch • sict-diha@admin.vs.ch

Publication

Service de l'industrie, du commerce et du travail du canton du Valais (SICT)
Av. du Midi 7, 1950 Sion
Tél. 027 606 73 42, sict-diha@admin.vs.ch, www.vs.ch/chomage

Paraît une fois par mois

Abonnement

Peut être obtenu gratuitement par e-mail à l'adresse ci-dessus

Internet

La publication est disponible sur le site www.vs.ch/chomage, sous la rubrique:
Informations / statistiques.

Copyright

Reproduction autorisée en indiquant la source

La mise en page de cette publication se base sur la documentation de presse "La situation sur le marché du travail" du Secrétariat d'Etat à l'économie (SECO), Berne

Table des matières

1. Communiqué pour les médias.....	4
2. Tableaux et graphiques.....	6
2.1 Chômeurs inscrits selon les cantons.....	6
2.2 Chômeurs inscrits.....	7
2.3 Taux de chômage.....	8
2.4 Chômeurs inscrits selon le sexe, la durée et l'origine	8
2.5 Demandeurs d'emploi inscrits.....	9
2.6 Taux de demandeurs d'emploi.....	10
2.7 Evolution du nombre de chômeurs et de demandeurs d'emploi.....	11
2.8 Chômeurs inscrits selon les régions ORP.....	12
2.9 Taux de chômage selon les régions ORP.....	12
2.10 Demandeurs d'emploi inscrits selon les régions ORP.....	13
2.11 Taux de demandeurs d'emploi inscrits selon les régions ORP.....	13
2.12 Statut des demandeurs d'emploi selon les régions ORP	14
2.13 Chômeurs (CH) et demandeurs d'emploi (DE) inscrits selon les communes	15
2.14 Chômeurs inscrits selon les activités économiques	16
2.15 Chômeurs inscrits selon les groupes de professions - Valais	17
2.16 Chômeurs inscrits selon les groupes de professions - Haut-Valais.....	18
2.17 Chômeurs inscrits selon les groupes de professions - Valais Central	19
2.18 Chômeurs inscrits selon les groupes de professions - Bas-Valais	20
2.19 Chômeurs inscrits selon la dernière fonction exercée.....	21
2.20 Chômeurs inscrits selon les classes d'âge.....	21
2.21 Chômeurs inscrits selon les classes d'âge.....	22
2.22 Chômeurs de longue durée	23
2.23 Arrivées en fin de droits.....	24
2.24 Evolution des arrivées en fin de droits	24
2.25 Places vacantes annoncées	25
2.26 Réduction de l'horaire de travail (RHT) décomptées.....	26
3. Définitions / Explications	27

1. Communiqué pour les médias

Baisse du chômage saisonnier dans la construction en mai

(I-VS).- Le taux de chômage a diminué de 4,5% à 4,1% en Valais en mai. A la fin du mois, 5595 chômeurs étaient inscrits auprès des Offices régionaux de placement (ORP) du canton, soit 648 de moins qu'à la fin avril. Le Valais est l'un des cantons où le recul du chômage est le plus marqué.

La situation s'améliore par rapport à l'année dernière. En effet, la différence du nombre de chômeurs entre fin mai 2010 et fin mai 2009 est de +16% contre +18% entre avril 2010 et avril 2009. La moyenne de l'année 2009 était supérieure de 33% à la moyenne de l'année 2008.

	Taux mai 2010	Chômeurs mai 2010	Evolution par rapport à avril 2010		Evolution par rapport à mai 2009	
			Taux	Chômeurs	Taux	Chômeurs
Valais	4.1%	5595	-0.4 pt	-648	+0.6 pt	+777
Suisse	3.8%	151 074	-0.2 pt	-7496	+0.4 pt	+15 946

Evolution générale

Grâce à la poursuite de la reprise d'activité dans les branches saisonnières de la construction et de l'agriculture, le chômage a reculé dans les trois régions du Valais, principalement dans le Valais Central et le Bas-Valais.

	Taux mai 2010	Chômeurs mai 2010	Evolution par rapport à avril 2010		Evolution par rapport à mai 2009	
			Taux	Chômeurs	Taux	Chômeurs
Haut-Valais	2.3%	891	-0.2 pt	-85	+0.6 pt	+214
Valais Central	4.4%	2375	-0.5 pt	-280	+0.5 pt	+297
Bas-Valais	5.2%	2329	-0.6 pt	-283	+0.6 pt	+266

Evolution selon les régions

Le chômage recule dans les professions saisonnières de la construction et l'agriculture

La reprise d'activité dans les secteurs de la construction et l'agriculture s'est poursuivie en mai et s'est traduite par une baisse significative du nombre de chômeurs dans ces deux branches. Actuellement la construction représente 10% du total des chômeurs en cette période de reprise d'activité. Comparativement à mai 2009, la situation dans ce secteur s'est même améliorée.

A la fin de la saison touristique hivernale, près de 30% des chômeurs de notre canton proviennent de l'hôtellerie-restauration.

	Chômeurs mai 2010	Evolution par rapport à avril 2010		Evolution par rapport à mai 2009	
		absolue	relative	Absolue	relative
Construction	529	-398	-43%	-28	-5%
Machinistes	55	-38	-41%	+11	+25%
Agriculture	197	-107	-35%	+85	+76%
Hôtellerie-restauration	1198	=	=	+264	+28%
Nettoyage, hygiène	433	+42	+11%	+126	+41%

Evolution dans les principaux groupes de professions saisonnières

Le chômage de longue durée se stabilise

Le chômage de longue durée s'est stabilisé pour la première fois depuis mai 2009. Notamment par la réactivation du réseau d'emploi, le renforcement de l'effectif des conseillers en personnel dans les ORP ou encore les mesures de stabilisation conjoncturelle.

2. Tableaux et graphiques

2.1 Chômeurs inscrits selon les cantons

Mai 2010					
Effectif	Variation par rapport au mois précédent		Taux	Variation par rapport au mois précédent en points de %	
151074	-7496	Suisse	3.8	-0.2	
28814	-957	Zürich	4.0	-0.1	
14169	-841	Bern	2.7	-0.2	
5138	-437	Luzern	2.7	-0.3	
237	-13	Uri	1.3	-0.1	
1635	-120	Schwyz	2.3	-0.2	
262	-19	Obwalden	1.5	-0.1	
351	-42	Nidwalden	1.7	-0.2	
555	-30	Glarus	2.7	-0.1	
1472	-64	Zug	2.5	-0.1	
3893	-288	Fribourg	3.1	-0.2	
5103	-296	Solothurn	3.8	-0.3	
3877	-111	Basel-Stadt	4.0	-0.1	
4792	-218	Basel-Landschaft	3.5	-0.1	
1254	-174	Schaffhausen	3.2	-0.5	
515	-32	Appenzell A.Rh.	1.8	-0.1	
86	-2	Appenzell I.Rh.	1.1	-0.1	
8259	-499	St. Gallen	3.4	-0.2	
2002	-107	Graubünden	2.0	-0.1	
11068	-586	Aargau	3.6	-0.2	
4044	-303	Thurgau	3.3	-0.2	
6947	-312	Ticino	4.7	-0.2	
18186	-861	Vaud	5.5	-0.2	
5595	-648	Valais	4.1	-0.4	
5285	-356	Neuchâtel	6.1	-0.4	
15721	-78	Genève	7.1	-0.1	
1814	-102	Jura	5.3	-0.3	

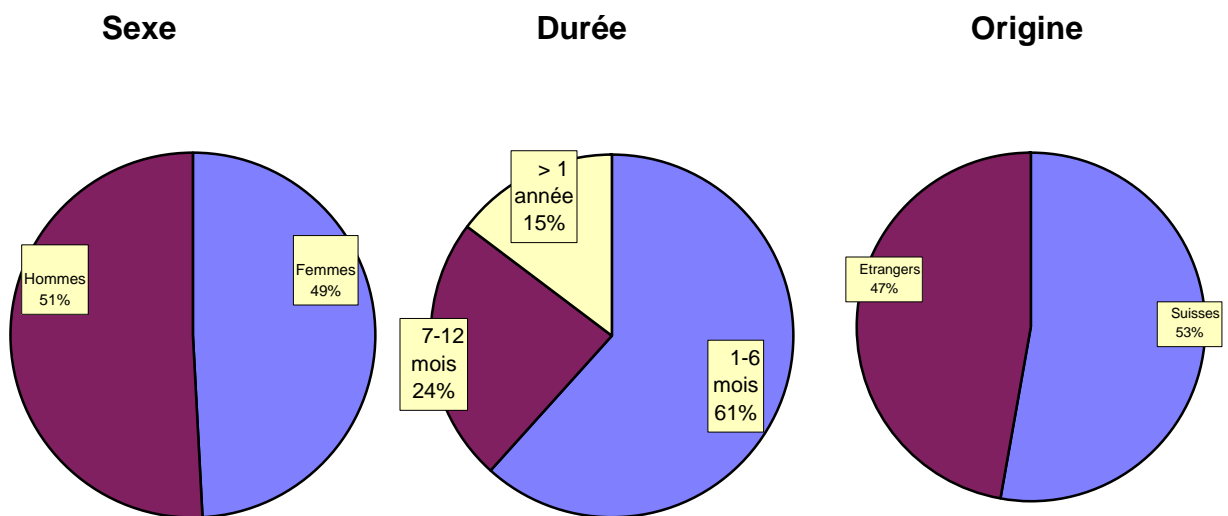
2.2 Chômeurs inscrits

Avril 2009	Mai 2009	Avril 2010		Mai 2010					
Effectifs				Effectifs		Variation par rapport au mois précédent		Variation par rapp. au même mois de l'année précédente	
				Nombre	Part (en %)	Absolue	Relative (en %)	Absolue	Relative (en %)
5281	4818	6243	Valais	5595	100.0	-648	-10.4	777	16.1
			Selon la région:						
771	677	976	Haut-Valais	891	15.9	-85	-8.7	214	31.6
2310	2078	2655	Valais central	2375	42.4	-280	-10.5	297	14.3
2200	2063	2612	Bas-Valais	2329	41.6	-283	-10.8	266	12.9
			Selon le sexe:						
2249	2217	2833	Femmes	2757	49.3	-76	-2.7	540	24.4
3032	2601	3410	Hommes	2838	50.7	-572	-16.8	237	9.1
			Selon la nationalité:						
2731	2622	3120	Suisses	2946	52.7	-174	-5.6	324	12.4
2550	2196	3123	Etrangers	2649	47.3	-474	-15.2	453	20.6
			Selon l'âge:						
917	820	1085	15-24 ans	977	17.5	-108	-10.0	157	19.1
3206	2936	3856	25-49 ans	3450	61.7	-406	-10.5	514	17.5
1158	1062	1302	50 ans et plus	1168	20.9	-134	-10.3	106	10.0
			Selon le statut:						
4686	4205	5698	Chômeurs complets	5070	90.6	-628	-11.0	865	20.6
595	613	545	Chômeurs partiels	525	9.4	-20	-3.7	-88	-14.4
			Selon la durée écoulée:						
4002	3461	4136	1-6 mois	3448	61.6	-688	-16.6	-13	-0.4
869	956	1280	7-12 mois	1324	23.7	44	3.4	368	38.5
410	401	827	> 1 année	823	14.7	-4	-0.5	422	105.2

2.3 Taux de chômage

Avril 2009	Mai 2009	Avril 2010		Mai 2010		
Taux				Taux	Variation par rapport au mois précédent en points de %	Variation par rapp. au même mois de l'année précédente en points de %
3.8	3.5	4.5	Valais	4.1	-0.4	0.6
			Selon la région:			
2.0	1.7	2.5	Haut-Valais	2.3	-0.2	0.6
4.3	3.9	4.9	Valais central	4.4	-0.5	0.5
4.9	4.6	5.8	Bas-Valais	5.2	-0.6	0.6
			Selon le sexe:			
3.8	3.8	4.8	Femmes	4.7	-0.1	0.9
3.8	3.3	4.3	Hommes	3.6	-0.7	0.3
			Selon la nationalité:			
2.5	2.4	2.8	Suisses	2.7	-0.1	0.3
9.3	8.0	11.4	Etrangers	9.6	-1.8	1.6
			Selon l'âge:			
4.7	4.2	5.6	15-24 ans	5.0	-0.6	0.8
3.7	3.4	4.5	25-49 ans	4.0	-0.5	0.6
3.6	3.3	4.1	50 ans et plus	3.7	-0.4	0.4

2.4 Chômeurs inscrits selon le sexe, la durée et l'origine



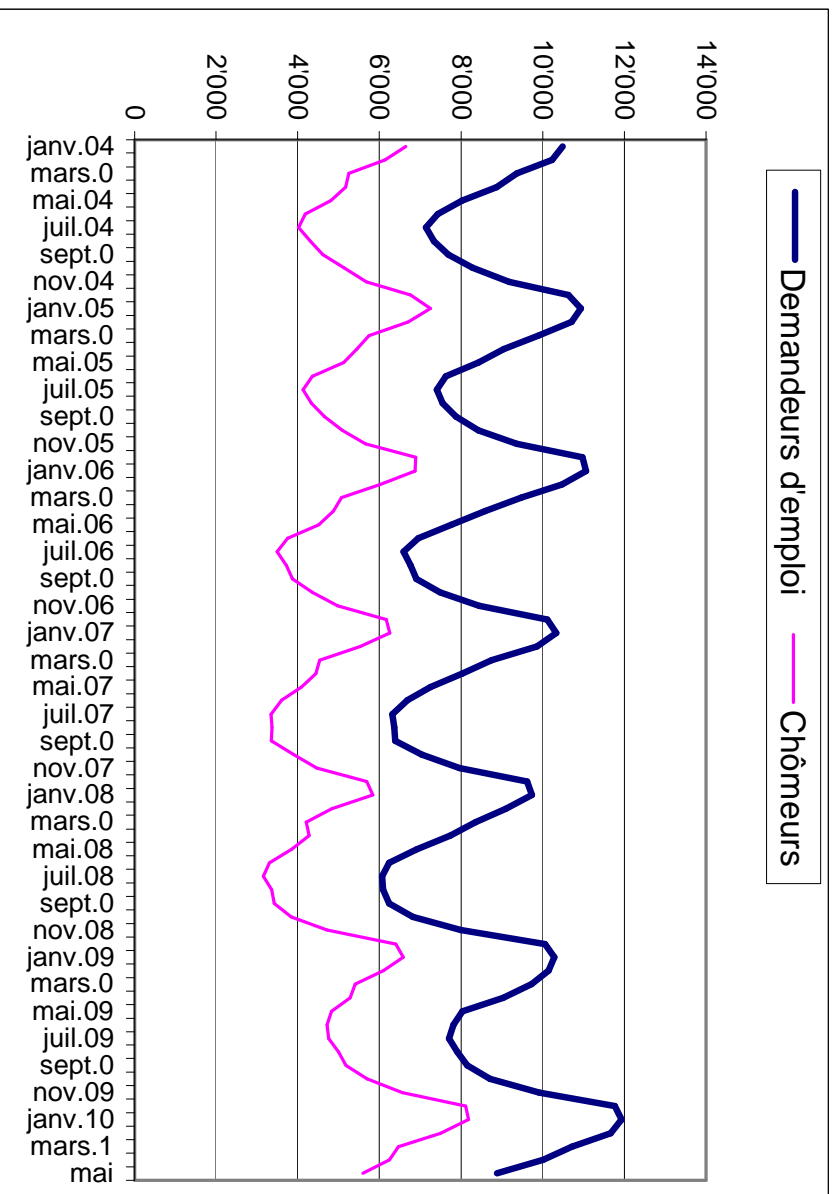
2.5 Demandeurs d'emploi inscrits

Avril 2009	Mai 2009	Avril 2010		Mai 2010					
Effectifs				Effectifs		Variation par rapport au mois précédent		Variation par rapp. au même mois de l'année précédente	
				Nombre	Part (en %)	Absolue	Relative (en %)	Absolue	Relative (en %)
9028	8039	10017	Valais	8875	100	-1142	-11.4	836	10.4
			Selon la région:						
1400	1158	1683	Haut-Valais	1404	15.8	-279	-16.6	246	21.2
3953	3506	4234	Valais central	3821	43.1	-413	-9.8	315	9.0
3675	3375	4100	Bas-Valais	3650	41.1	-450	-11.0	275	8.1
			Selon le sexe:						
3865	3789	4468	Femmes	4389	49.5	-79	-1.8	600	15.8
5163	4250	5549	Hommes	4486	50.5	-1063	-19.2	236	5.6
			Selon la nationalité:						
4630	4358	5095	Suisses	4715	53.1	-380	-7.5	357	8.2
4398	3681	4922	Etrangers	4160	46.9	-762	-15.5	479	13.0
			Selon l'âge:						
1464	1323	1596	15-24 ans	1444	16.3	-152	-9.5	121	9.1
5515	4828	6113	25-49 ans	5348	60.3	-765	-12.5	520	10.8
2049	1888	2308	50 ans et plus	2083	23.5	-225	-9.7	195	10.3
			Selon le statut:						
7567	6618	8302	Demandeurs d'emploi complets	7322	82.5	-980	-24.5	704	13.9
1461	1421	1715	Demandeurs d'emploi partiels	1553	17.5	-162	66.1	132	9.3
			Selon la durée écoulée:						
7126	6028	7108	1-6 mois	5920	66.7	-1188	-16.7	-108	-1.8
1279	1404	1790	7-12 mois	1826	20.6	36	2.0	422	30.1
623	607	1119	> 1 année	1129	12.7	10	0.9	522	86.0

2.6 Taux de demandeurs d'emploi

Avril 2009	Mai 2009	Avril 2010		Mai 2010		
Taux				Taux	Variation par rapport au mois précédent en points de %	Variation par rapp. au même mois de l'année précédente en points de %
6.6	5.8	7.3	Valais	6.5	-0.8	0.7
			Selon la région:			
3.6	3.0	4.3	Haut-Valais	3.6	-0.7	0.6
7.4	6.5	7.9	Valais central	7.1	-0.8	0.6
8.2	7.5	9.1	Bas-Valais	8.1	-1.0	0.6
			Selon le sexe:			
6.6	6.5	7.6	Femmes	7.5	-0.1	1.0
6.5	5.4	7.0	Hommes	5.7	-1.3	0.3
			Selon la nationalité:			
4.2	4.0	4.6	Suisses	4.3	-0.3	0.3
16.0	13.4	17.9	Etrangers	15.1	-2.8	1.7
			Selon l'âge:			
7.5	6.8	8.2	15-24 ans	7.4	-0.8	0.6
6.4	5.6	7.1	25-49 ans	6.2	-0.9	0.6
6.4	5.9	7.2	50 ans et plus	6.5	-0.7	0.6

2.7 Evolution du nombre de chômeurs et de demandeurs d'emploi



2.8 Chômeurs inscrits selon les régions ORP

Avril 2009	Mai 2009	Avril 2010		Mai 2010					
Effectifs				Effectifs		Variation par rapport au mois précédent		Variation par rapp. au même mois de l'année précédente	
				Nombre	Part (en %)	Absolue	Relative (en %)	Absolue	Relative (en %)
5281	4818	6248	Valais	5596	100	-652	-10.4	778	16.1
771	677	978	Oberwallis	891	15.9	-87	-8.9	214	31.6
782	702	864	Sierre	805	14.4	-59	-6.8	103	14.7
1528	1376	1794	Sion	1573	28.1	-221	-12.3	197	14.3
1274	1130	1449	Martigny	1225	21.9	-224	-15.5	95	8.4
926	933	1163	Monthey / St-Maurice	1102	19.7	-61	-5.2	169	18.1

2.9 Taux de chômage selon les régions ORP

Avril 2009	Mai 2009	Avril 2010		Mai 2010		
Taux				Taux	Variation par rapport au mois précédent en points de %	Variation par rapp. au même mois de l'année précédente en points de %
3.8	3.5	4.5	Valais	4.1	-0.4	0.6
2.0	1.7	2.5	Oberwallis	2.3	-0.2	0.6
3.9	3.5	4.3	Sierre	4.0	-0.3	0.5
4.6	4.1	5.4	Sion	4.7	-0.7	0.6
5.1	4.5	5.8	Martigny	4.9	-0.9	0.4
4.6	4.7	5.8	Monthey / St-Maurice	5.5	-0.3	0.8

2.10 Demandeurs d'emploi inscrits selon les régions ORP

Avril 2009	Mai 2009	Avril 2010		Mai 2010					
Effectifs				Effectifs		Variation par rapport au mois précédent		Variation par rapp. au même mois de l'année précédente	
				Nombre	Part (en %)	Absolue	Relative (en %)	Absolue	Relative (en %)
9028	8039	10021	Total	8875	100	-1146	-11.4	836	10.4
1400	1158	1678	Oberwallis	1397	15.7	-281	-16.7	239	20.6
1271	1086	1347	Sierre	1201	13.5	-146	-10.8	115	10.6
2683	2421	2897	Sion	2630	29.6	-267	-9.2	209	8.6
2194	1919	2447	Martigny	2071	23.3	-376	-15.4	152	7.9
1480	1455	1652	Monthey / St-Maurice	1576	17.8	-76	-4.6	121	8.3

2.11 Taux de demandeurs d'emploi inscrits selon les régions ORP

Avril 2009	Mai 2009	Avril 2010		Mai 2010		
Taux				Taux	Variation par rapport au mois précédent en points de %	Variation par rapp. au même mois de l'année précédente en points de %
6.6	5.8	7.3	Valais	6.5	-0.8	0.7
3.6	3.0	4.3	Oberwallis	3.6	-0.7	0.6
6.3	5.3	6.6	Sierre	5.9	-0.7	0.6
8.0	7.2	8.7	Sion	7.9	-0.8	0.7
8.7	7.6	9.8	Martigny	8.3	-1.5	0.7
7.4	7.3	8.3	Monthey / St-Maurice	7.9	-0.4	0.6

2.12 Statut des demandeurs d'emploi selon les régions ORP

Mai 2010	Chômeurs	Demandeurs d'emploi non chômeurs	Dont							Total des demandeurs d'emploi
			gains intermédiaires	programmes d'emploi temporaire incl. SEMO	reconversion / perfectionnement	mesures spécifiques (AFO, AIT, SAI)	incapacité de travail, militaire	mesures cantonales (CIP, AITc)	en recherche d'emploi	
Haut-Valais	891	506	237	126	9	13	40	17	64	1'397
variation mois précédent	-87	-194	-168	-5	-1	0	-10	-2	-8	-281
Valais central	2'378	1'454	910	155	11	29	94	59	196	3'832
variation mois précédent	-280	-134	-82	-30	0	-7	-8	-3	-4	-414
Sierre	805	396	261	57	3	3	24	21	27	1'201
variation mois précédent	-59	-87	-34	-23	0	-4	-7	-3	-16	-146
Sion / Hérens / Conthey	1'573	1'058	649	98	8	26	70	38	169	2'631
variation mois précédent	-221	-47	-48	-7	0	-3	-1	0	12	-268
Bas-Valais	2'327	1'319	833	145	34	29	80	85	113	3'646
variation mois précédent	-285	-234	-177	-6	-7	-4	-11	-12	-17	-519
Martigny / Entremont	1'225	845	595	60	22	9	67	39	53	2'070
variation mois précédent	-224	-152	-133	-10	-2	1	-6	1	-3	-376
Monthey / St-Maurice	1'102	474	238	85	12	20	13	46	60	1'576
variation mois précédent	-61	-15	-10	0	0	-1	-2	3	-5	-76
Valais	5'596	3'279	1'980	426	54	71	214	161	373	8'875
variation mois précédent	-652	-562	-427	-41	-8	-11	-29	-17	-29	-1'214

Le tableau 2.12 peut comporter des différences par rapport aux autres tableaux du bulletin statistique étant donné qu'il y a des demandeurs d'emploi domiciliés en Valais, mais inscrits dans un ORP hors du Valais.

Autres explications pages 26-27

2.13 Chômeurs (CH) et demandeurs d'emploi (DE) inscrits selon les communes

Mai 2010											
2010			Effectifs			Effectifs			Effectifs		
Haut-Valais		Haut-Valais		Valais Central		Bas-Valais		CH		DE	
CH	DE	CH	DE	CH	DE	CH	DE	CH	DE	CH	DE
Agarn	6	13	Mörel-Filet	13	16	Anniviers	44	56	Bagnes	158	235
Albinen	3	4	Mund	1	4	Arbaz	20	25	Bourg-Saint-Pierre	2	3
Ausserberg	3	4	Münster-Geschinen	7	8	Ardon	51	93	Bovernier	10	17
Baltschieder	5	7	Naters	81	144	Ayant	70	98	Champéry	16	23
Bellwald	15	16	Niedergesteln	1	3	Chalais	41	68	Charrat	24	55
Betten	2	2	Niederwald	1	1	Chamoson	66	100	Collombey-Muraz	140	207
Binn	0	0	Oberems	0	0	Chermignon	61	75	Collonges	21	29
Birgisch	0	1	Obergoms	14	24	Chippis	17	35	Dorénaz	15	24
Bister	0	0	Randa	9	9	Conthey	175	268	Evionnaz	26	38
Bitsch	3	8	Raron	11	24	Evolène	20	31	Finhaut	3	6
Blatten	2	4	Reckingen-Gluringen	7	8	Grimisuat	42	62	Fully	117	217
Blitzingen	1	2	Ried-Brig	10	16	Grône	29	51	Isérables	23	38
Brig-Glis	108	172	Riederalp	7	11	Hérémece	18	23	Leytron	46	73
Bürchen	3	7	Saas-Almagell	16	19	Icogne	1	2	Liddes	7	16
Eggerberg	3	5	Saas-Balen	4	7	Lens	58	78	Martigny	437	738
Eischoll	2	6	Saas-Fee	62	68	Les Agettes	11	18	Martigny-Combe	35	61
Eisten	3	3	Saas-Grund	22	41	Mase	4	6	Massongex	26	41
Embd	2	2	Salgesch	16	27	Miège	23	28	Mex	5	8
Ergisch	1	2	Simplon	3	4	Mollens	20	27	Monthey	490	694
Ernen	2	5	St.Niklaus	19	31	Montana	54	73	Orsières	43	61
Erschmatt	1	1	Stalden	5	8	Nax	10	12	Port-Valais	49	79
Ferden	3	3	Staldenried	5	7	Nendaz	133	204	Riddes	39	79
Fiesch	12	22	Steg-Hohtenn	11	28	Randogne	71	89	Saillon	36	57
Fieschertal	4	6	Täsch	40	50	Saint-Léonard	19	38	Saint-Gingolph	16	26
Gampel-Bratsch	13	25	Termen	2	4	Saint-Martin	8	16	Saint-Maurice	108	143
Grächen	21	28	Törbel	3	6	Salins	18	25	Salvan	19	26
Grafschaft	1	3	Turtmann	8	16	Savièse	72	157	Saxon	116	209
Grengiols	2	3	Unterbäch	4	6	Sierre	330	518	Sembrancher	17	30
Guttet-Feschel	2	5	Unterems	0	1	Sion	739	1294	Trient	3	4
Inden	1	4	Varen	1	5	Venthône	12	20	Troistorrents	62	87
Kippel	2	5	Visp	62	116	Vernamiège	4	6	Val-d'Illeiez	37	50
Lalden	4	7	Visperterminen	2	10	Vétroz	83	140	Vernayaz	42	76
Lax	3	9	Wiler(Lötschen)	4	5	Vex	16	33	Vérossaz	9	11
Leuk	34	65	Zeneggen	3	4	Veyras	24	36	Vionnaz	37	53
Leukerbad	42	59	Zermatt	128	164	Veysonnaz	11	16	Vollèges	13	18
Martisberg	0	0	Zwischbergen	0	1				Vouvry	82	118

2.14 Chômeurs inscrits selon les activités économiques

Avril 2009	Mai 2009	Avril 2010			Mai 2010					
Effectifs					Effectifs		Variation par rapport au mois précédent		Variation par rapp. au même mois de l'année précédente	
					Nombre	Taux	Absolue	Relative (en %)	Absolue	Relative (en %)
5281	4818	6243	Valais		5595	3.5	-648	-10.4	777	16.1
162	81	196	A	Secteur 1 (Agriculture, sylviculture)	114	2.6	-82	-41.8	33	40.7
1269	1022	1392	B-F	Secteur 2 (Industrie et construction)	994	3.4	-398	-28.6	-28	-2.7
3431	3268	4317	G-T	Secteur 3 (Services)	4150	5.3	-167	-3.9	882	27.0
162	81	196	A 01-03	Agriculture, sylviculture	114	2.6	-82	-41.8	33	40.7
2	1	0	B 05-09	Mines, pierres et terre	0	0.6	0	0.0	-1	-100.0
99	102	100	C 10-12	Aliments, boissons et tabac	90	7.4	-10	-10.0	-12	-11.8
33	34	17	C 13-14	Textile et habillement	15	13.2	-2	-11.8	-19	-55.9
4	5	5	C 15	Cuir, chaussures	4	8.5	-1	-20.0	-1	-20.0
51	38	65	C 16	Traitement du bois	41	2.4	-24	-36.9	3	7.9
20	27	38	C 17-18	Industrie du papier, édition, impression	40	4.4	2	5.3	13	48.1
31	26	59	C 19-21	Industrie chimique, raffinage de pétrole	59	1.5	0	0.0	33	126.9
0	0	0	C 22	Matières plastiques, caoutchouc	4	2.7	4	100.0	4	100.0
17	10	17	C 23	Verres, céramiques et produits en ciment	13	2.8	-4	-23.5	3	30.0
135	123	145	C 24-25	Matériaux, produits métalliques	129	3.4	-16	-11.0	6	4.9
64	69	48	C 26-27	Electrotechnique, électronique, montres, optique	48	3.7	0	0.0	-21	-30.4
36	39	36	C 28	Machines	33	2.4	-3	-8.3	-6	-15.4
1	2	3	C 29-30	Fabrication de véhicules	1	4.0	-2	-66.7	-1	-50.0
23	36	39	C 31-33	Meubles, bijoux, etc., recyclage	37	4.3	-2	-5.1	1	2.8
17	16	17	D 35	Energie, ravitaillement en eau	17	0.8	0	0.0	1	6.3
10	10	21	E 36-39	Recyclage; distribution d'eau	22	5.8	1	4.8	12	120.0
726	484	779	F 41-43	Construction	440	4.1	-339	-43.5	-44	-9.1
624	626	910	G 45-47	Commerce; entretien et réparation d'automobiles	900	4.7	-10	-1.1	274	43.8
211	218	240	H 49-53	Transports	228	3.6	-12	-5.0	10	4.6
1021	996	1244	I 55-56	Hôtellerie et restauration	1272	11.2	28	2.3	276	27.7
44	41	60	J 58-63	Information et communication	59	3.4	-1	-1.7	18	43.9
133	129	159	K 64-66	Activités financières, assurances	152	3.4	-7	-4.4	23	17.8
33	34	46	L 68	Activités immobilières	42	3.2	-4	-8.7	8	23.5
76	70	165	M 69-75	Activités spécialisées, scientifiques et technique	162	3.0	-3	-1.8	92	131.4
613	477	652	N 77-82	Activités de services administratifs et de soutien	520	17.9	-132	-20.2	43	9.0
127	123	125	O 84	Administration publique, assurances sociales	124	2.7	-1	-0.8	1	0.8
111	106	204	P 85	Enseignement	194	3.3	-10	-4.9	88	83.0
215	210	277	Q 86-89	Santé et action sociale	274	2.5	-3	-1.1	64	30.5
98	108	87	R 90-93	Activités créatives, artistiques et de spectacle	76	8.1	-11	-12.6	-32	-29.6
103	107	133	S 94-96	Autres services publics	134	4.4	1	0.8	27	25.2
22	23	15	T 97-98	Ménages privés	13	-	-2	-13.3	-10	-43.5
419	447	338	U	Non spécifié	337	-	-1	-0.3	-110	-24.6

2.15 Chômeurs inscrits selon les groupes de professions - Valais

Avril 2009	Mai 2009	Avril 2010			Mai 2010					
Effectifs					Effectifs		Variation par rapport au mois précédent		Variation par rapp. au même mois de l'année précédente	
					Nombre	Part (en %)	Absolue	Relative (en %)	Absolue	Relative (en %)
5281	4818	6243	Valais		5595	100	-648	-10.4	777	16.1
221	112	304	11	Agriculture, économie forestière, élevage animaux	197	3.5	-107	-35.2	85	75.9
51	50	86	21	Production denrées alimentaires, boissons et tabacs	76	1.4	-10	-11.6	26	52.0
20	30	25	22	Industrie textile et industrie du cuir	27	0.5	2	8.0	-3	-10.0
7	7	5	23	Travail de la céramique et du verre	5	0.1	0	0.0	-2	-28.6
140	125	184	24	Usinage de métaux et de la construction de machines	159	2.8	-25	-13.6	34	27.2
76	67	81	25	Electrotechnique, électronique, horlogerie, véhicule, outil	84	1.5	3	3.7	17	25.4
84	64	80	26	Industrie du bois et du papier	64	1.1	-16	-20.0	0	0.0
11	14	16	27	Arts graphiques	16	0.3	0	0.0	2	14.3
40	39	39	28	Industrie chimique et matières plastiques	35	0.6	-4	-10.3	-4	-10.3
63	51	69	29	Autres professions du façonnage et de la manufacture	77	1.4	8	11.6	26	51.0
43	48	64	31	Ingénieurs	55	1.0	-9	-14.1	7	14.6
12	16	34	32	Techniciens	34	0.6	0	0.0	18	112.5
52	51	61	33-34	Dessin technique	55	1.0	-6	-9.8	4	7.8
73	44	93	35	Machinistes	55	1.0	-38	-40.9	11	25.0
48	45	49	36	Informatique	48	0.9	-1	-2.0	3	6.7
844	557	927	41	Construction	529	9.5	-398	-42.9	-28	-5.0
9	8	9	42	Minière, travail pierre, matériaux de construction	11	0.2	2	22.2	3	37.5
507	551	610	51	Professions commerciales et de la vente	620	11.1	10	1.6	69	12.5
53	64	68	52	Publicité, marketing, tourisme, administration fiduciaire	61	1.1	-7	-10.3	-3	-4.7
261	255	255	53	Transports et circulation	213	3.8	-42	-16.5	-42	-16.5
21	22	32	54	Professions des postes et télécommunications	30	0.5	-2	-6.3	8	36.4
978	934	1198	61	Hôtellerie et restauration et économie domestique	1198	21.4	0	0.0	264	28.3
301	307	391	62	Nettoyage, hygiène et soins corporels	433	7.7	42	10.7	126	41.0
99	101	134	71	Entrepreneurs, directeurs, fonctionnaires supérieurs	136	2.4	2	1.5	35	34.7
439	452	504	72	Professions commerciales et administratives	482	8.6	-22	-4.4	30	6.6
34	34	41	73	Professionnels de la banque, employés d'assurance	39	0.7	-2	-4.9	5	14.7
44	39	50	74	Professions afférentes maintien de l'ordre, la sécurité	47	0.8	-3	-6.0	8	20.5
1	3	7	75	Professions judiciaires	6	0.1	-1	-14.3	3	100.0
23	23	20	81	Professions des médias et apparentées	22	0.4	2	10.0	-1	-4.3
38	34	44	82	Professions artistiques	37	0.7	-7	-15.9	3	8.8
104	111	158	83-84	Assistance sociale et spirituelle et éducation	153	2.7	-5	-3.2	42	37.8
31	28	38	85	Sciences sociales, humaines, naturelle, physique, exacte	37	0.7	-1	-2.6	9	32.1
127	129	170	86	Professions de la santé	170	3.0	0	0.0	41	31.8
12	9	10	87	Professions du sport et du divertissement	9	0.2	-1	-10.0	0	0.0
11	11	9	91	Professions du secteur tertiaire, si pas ailleurs	10	0.2	1	11.1	-1	-9.1
295	285	240	92-93	L'activité professionnelle ne peut pas être définie	234	4.2	-6	-2.5	-51	-17.9
108	98	138		Non spécifié	131	2.3	-7	-5.1	33	33.7

2.16 Chômeurs inscrits selon les groupes de professions - Haut-Valais

Avril 2009	Mai 2009	Avril 2010		Mai 2010							
Effectifs				Effectifs	Variation par rapport au mois précédent		Variation par rapp. au même mois de l'année précédente				
				Nombre	Part (en %)	Absolue	Relative (en %)	Absolue	Relative (en %)		
771	677	976	Haut-Valais	891	100.0	-85	-8.7	214	31.6		
11	8	14	11 Agriculture, économie forestière, élevage animaux	10	1.1	-4	-28.6	2	25.0		
5	7	14	21 Production denrées alimentaires, boissons et tabacs	11	1.2	-3	-21.4	4	57.1		
2	2	1	22 Industrie textile et industrie du cuir	1	0.1	0	0.0	-1	-50.0		
0	0	1	23 Travail de la céramique et du verre	0	0.0	-1	0.0	0	0.0		
21	13	21	24 Usinage de métaux et de la construction de machines	21	2.4	0	0.0	8	61.5		
11	12	12	25 Electrotechnique, électronique, horlogerie, véhicule, outil	10	1.1	-2	-16.7	-2	-16.7		
11	7	11	26 Industrie du bois et du papier	6	0.7	-5	-45.5	-1	-14.3		
2	3	2	27 Arts graphiques	1	0.1	-1	-50.0	-2	-66.7		
4	4	9	28 Industrie chimique et matières plastiques	7	0.8	-2	-22.2	3	75.0		
16	9	21	29 Autres professions du façonnage et de la manufacture	22	2.5	1	4.8	13	144.4		
6	3	6	31 Ingénieurs	6	0.7	0	0.0	3	100.0		
2	2	2	32 Techniciens	2	0.2	0	0.0	0	0.0		
5	6	6	33-34 Dessin technique	5	0.6	-1	-16.7	-1	-16.7		
9	8	18	35 Machinistes	8	0.9	-10	-55.6	0	0.0		
3	3	5	36 Informatique	3	0.3	-2	-40.0	0	0.0		
107	68	173	41 Construction	76	8.5	-97	-56.1	8	11.8		
0	0	1	42 Minière, travail pierre, matériaux de construction	1	0.1	0	0.0	1	100.0		
45	48	74	51 Professions commerciales et de la vente	82	9.2	8	10.8	34	70.8		
2	3	2	52 Publicité, marketing, tourisme, administration fiduciaire	2	0.2	0	0.0	-1	-33.3		
33	34	40	53 Transports et circulation	26	2.9	-14	-35.0	-8	-23.5		
4	2	3	54 Professions des postes et télécommunications	3	0.3	0	0.0	1	50.0		
265	230	310	61 Hôtellerie et restauration et économie domestique	329	36.9	19	6.1	99	43.0		
98	100	112	62 Nettoyage, hygiène et soins corporels	147	16.5	35	31.3	47	47.0		
11	10	13	71 Entrepreneurs, directeurs, fonctionnaires supérieurs	14	1.6	1	7.7	4	40.0		
25	21	31	72 Professions commerciales et administratives	30	3.4	-1	-3.2	9	42.9		
3	3	4	73 Professionnels de la banque, employés d'assurance	2	0.2	-2	-50.0	-1	-33.3		
5	6	8	74 Professions afférentes maintien de l'ordre, la sécurité	7	0.8	-1	-12.5	1	16.7		
0	0	1	75 Professions judiciaires	1	0.1	0	0.0	1	100.0		
2	3	1	81 Professions des médias et apparentées	1	0.1	0	0.0	-2	-66.7		
2	2	1	82 Professions artistiques	2	0.2	1	100.0	0	0.0		
14	17	19	83-84 Assistance sociale et spirituelle et éducation	18	2.0	-1	-5.3	1	5.9		
3	2	3	85 Sciences sociales, humaines, naturelle, physique, exacte	2	0.2	-1	-33.3	0	0.0		
7	9	12	86 Professions de la santé	12	1.3	0	0.0	3	33.3		
2	0	1	87 Professions du sport et du divertissement	1	0.1	0	0.0	1	100.0		
2	0	0	91 Professions du secteur tertiaire, si pas ailleurs	0	0.0	0	0.0	0	0.0		
23	21	16	92-93 L'activité professionnelle ne peut pas être définie	13	1.5	-3	-18.8	-8	-38.1		
10	11	8	Non spécifié	9	1.0	1	12.5	-2	-18.2		

2.17 Chômeurs inscrits selon les groupes de professions - Valais Central

Avril 2009	Mai 2009	Avril 2010			Mai 2010					
Effectifs					Effectifs		Variation par rapport au mois précédent		Variation par rapp. au même mois de l'année précédente	
					Nombre	Part (en %)	Absolue	Relative (en %)	Absolue	Relative (en %)
2310	2078	2655	Valais Central		2375	100	-280	-10.5	297	14.3
99	49	153	11	Agriculture, économie forestière, élevage animaux	98	4.1	-55	-35.9	49	100.0
26	23	42	21	Production denrées alimentaires, boissons et tabacs	36	1.5	-6	-14.3	13	56.5
8	9	13	22	Industrie textile et industrie du cuir	9	0.4	-4	-30.8	0	0.0
2	3	2	23	Travail de la céramique et du verre	4	0.2	2	100.0	1	33.3
64	65	86	24	Usinage de métaux et de la construction de machines	74	3.1	-12	-14.0	9	13.8
26	23	29	25	Electrotechnique, électronique, horlogerie, véhicule, outil	31	1.3	2	6.9	8	34.8
42	26	34	26	Industrie du bois et du papier	33	1.4	-1	-2.9	7	26.9
6	5	8	27	Arts graphiques	8	0.3	0	0.0	3	60.0
3	4	7	28	Industrie chimique et matières plastiques	5	0.2	-2	-28.6	1	25.0
20	16	23	29	Autres professions du façonnage et de la manufacture	27	1.1	4	17.4	11	68.8
24	29	27	31	Ingénieurs	22	0.9	-5	-18.5	-7	-24.1
8	10	13	32	Techniciens	11	0.5	-2	-15.4	1	10.0
30	27	28	33-34	Dessin technique	26	1.1	-2	-7.1	-1	-3.7
38	20	33	35	Machinistes	23	1.0	-10	-30.3	3	15.0
22	18	22	36	Informatique	27	1.1	5	22.7	9	50.0
348	242	359	41	Construction	220	9.3	-139	-38.7	-22	-9.1
6	6	6	42	Minière, travail pierre, matériaux de construction	5	0.2	-1	-16.7	-1	-16.7
239	246	257	51	Professions commerciales et de la vente	263	11.1	6	2.3	17	6.9
31	32	44	52	Publicité, marketing, tourisme, administration fiduciaire	37	1.6	-7	-15.9	5	15.6
110	121	117	53	Transports et circulation	105	4.4	-12	-10.3	-16	-13.2
10	10	14	54	Professions des postes et télécommunications	12	0.5	-2	-14.3	2	20.0
392	372	474	61	Hôtellerie et restauration et économie domestique	462	19.5	-12	-2.5	90	24.2
124	114	160	62	Nettoyage, hygiène et soins corporels	155	6.5	-5	-3.1	41	36.0
38	40	67	71	Entrepreneurs, directeurs, fonctionnaires supérieurs	64	2.7	-3	-4.5	24	60.0
199	205	226	72	Professions commerciales et administratives	216	9.1	-10	-4.4	11	5.4
16	15	18	73	Professionnels de la banque, employés d'assurance	19	0.8	1	5.6	4	26.7
19	16	14	74	Professions afférentes maintien de l'ordre, la sécurité	13	0.5	-1	-7.1	-3	-18.8
1	1	4	75	Professions judiciaires	4	0.2	0	0.0	3	300.0
11	10	6	81	Professions des médias et apparentées	8	0.3	2	33.3	-2	-20.0
17	14	24	82	Professions artistiques	23	1.0	-1	-4.2	9	64.3
46	46	65	83-84	Assistance sociale et spirituelle et éducation	60	2.5	-5	-7.7	14	30.4
18	18	26	85	Sciences sociales, humaines, naturelle, physique, exacte	27	1.1	1	3.8	9	50.0
60	59	79	86	Professions de la santé	85	3.6	6	7.6	26	44.1
4	2	5	87	Professions du sport et du divertissement	4	0.2	-1	-20.0	2	100.0
3	4	3	91	Professions du secteur tertiaire, si pas ailleurs	3	0.1	0	0.0	-1	-25.0
134	122	96	92-93	L'activité professionnelle ne peut pas être définie	89	3.7	-7	-7.3	-33	-27.0
66	56	71		Non spécifié	67	2.8	-4	-5.6	11	19.6

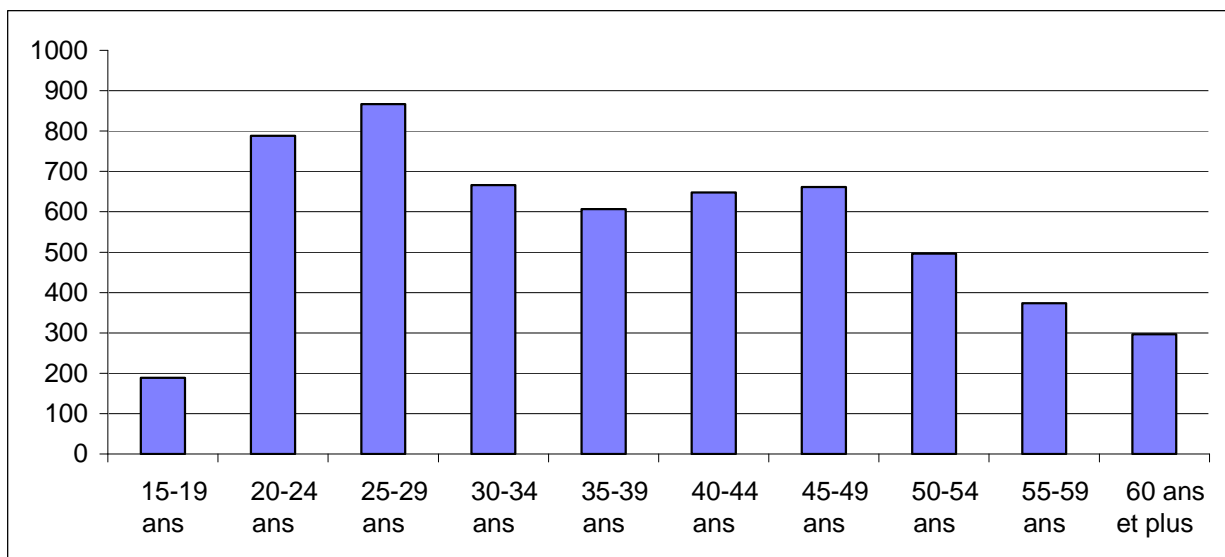
2.18 Chômeurs inscrits selon les groupes de professions - Bas-Valais

Avril 2009	Mai 2009	Avril 2010			Mai 2010					
Effectifs					Effectifs		Variation par rapport au mois précédent		Variation par rapp. au même mois de l'année précédente	
					Nombre	Part (en %)	Absolue	Relative (en %)	Absolue	Relative (en %)
2200	2063	2612	Bas-Valais		2329	100	-283	-10.8	266	12.9
111	55	137	11	Agriculture, économie forestière, élevage animaux	89	3.8	-48	-35.0	34	61.8
20	20	30	21	Production denrées alimentaires, boissons et tabacs	29	1.2	-1	-3.3	9	45.0
10	19	11	22	Industrie textile et industrie du cuir	17	0.7	6	54.5	-2	-10.5
5	4	2	23	Travail de la céramique et du verre	1	0.0	-1	0.0	-3	-75.0
55	47	77	24	Usinage de métaux et de la construction de machines	64	2.7	-13	-16.9	17	36.2
39	32	40	25	Electrotechnique, électronique, horlogerie, véhicule, outil	43	1.8	3	7.5	11	34.4
31	31	35	26	Industrie du bois et du papier	25	1.1	-10	-28.6	-6	-19.4
3	6	6	27	Arts graphiques	7	0.3	1	16.7	1	16.7
33	31	23	28	Industrie chimique et matières plastiques	23	1.0	0	0.0	-8	-25.8
27	26	25	29	Autres professions du façonnage et de la manufacture	28	1.2	3	12.0	2	7.7
13	16	31	31	Ingénieurs	27	1.2	-4	-12.9	11	68.8
2	4	19	32	Techniciens	21	0.9	2	10.5	17	425.0
17	18	27	33-34	Dessin technique	24	1.0	-3	-11.1	6	33.3
26	16	42	35	Machinistes	24	1.0	-18	-42.9	8	50.0
23	24	22	36	Informatique	18	0.8	-4	-18.2	-6	-25.0
389	247	395	41	Construction	233	10.0	-162	-41.0	-14	-5.7
3	2	2	42	Minière, travail pierre, matériaux de construction	5	0.2	3	150.0	3	150.0
223	257	279	51	Professions commerciales et de la vente	275	11.8	-4	-1.4	18	7.0
20	29	22	52	Publicité, marketing, tourisme, administration fiduciaire	22	0.9	0	0.0	-7	-24.1
118	100	98	53	Transports et circulation	82	3.5	-16	-16.3	-18	-18.0
7	10	15	54	Professions des postes et télécommunications	15	0.6	0	0.0	5	50.0
321	332	414	61	Hôtellerie et restauration et économie domestique	407	17.5	-7	-1.7	75	22.6
79	93	119	62	Nettoyage, hygiène et soins corporels	131	5.6	12	10.1	38	40.9
50	51	54	71	Entrepreneurs, directeurs, fonctionnaires supérieurs	58	2.5	4	7.4	7	13.7
215	226	247	72	Professions commerciales et administratives	236	10.1	-11	-4.5	10	4.4
15	16	19	73	Professionnels de la banque, employés d'assurance	18	0.8	-1	-5.3	2	12.5
20	17	28	74	Professions afférentes maintien de l'ordre, la sécurité	27	1.2	-1	-3.6	10	58.8
0	2	2	75	Professions judiciaires	1	0.0	-1	-50.0	-1	-50.0
10	10	13	81	Professions des médias et apparentées	13	0.6	0	0.0	3	30.0
19	18	19	82	Professions artistiques	12	0.5	-7	-36.8	-6	-33.3
44	48	74	83-84	Assistance sociale et spirituelle et éducation	75	3.2	1	1.4	27	56.3
10	8	9	85	Sciences sociales, humaines, naturelle, physique, exacte	8	0.3	-1	-11.1	0	0.0
60	61	79	86	Professions de la santé	73	3.1	-6	-7.6	12	19.7
6	7	4	87	Professions du sport et du divertissement	4	0.2	0	0.0	-3	-42.9
6	7	6	91	Professions du secteur tertiaire, si pas ailleurs	7	0.3	1	16.7	0	0.0
138	142	128	92-93	L'activité professionnelle ne peut pas être définie	132	5.7	4	3.1	-10	-7.0
32	31	59		Non spécifié	55	2.4	-4	-6.8	24	77.4

2.19 Chômeurs inscrits selon la dernière fonction exercée

Avril 2009	Mai 2009	Avril 2010		Mai 2010					
Effectifs				Effectifs		Variation par rapport au mois précédent		Variation par rapp. au même mois de l'année précédente	
				Nombre	Part (en %)	Absolue	Relative (en %)	Absolue	Relative (en %)
5281	4818	6243	Valais	5595	100	-648	-10.4	777	16.1
40	36	37	Indépendants	41	0.7	4	10.8	5	13.9
146	144	126	Cadres	116	2.1	-10	-7.9	-28	-19.4
2351	2232	3134	Spécialistes	2832	50.6	-302	-9.6	600	26.9
2584	2264	2688	Auxiliaires	2361	42.2	-327	-12.2	97	4.3
93	80	143	Apprentis	136	2.4	-7	-4.9	56	70.0
1	2	5	Travailleurs à domicile	5	0.1	0	0.0	3	150.0
66	60	102	Ecoliers, étudiants	95	1.7	-7	-6.9	35	58.3
		8	Non spécifié	9	0.2	1	12.5		0.0

2.20 Chômeurs inscrits selon les classes d'âge



2.21 Chômeurs inscrits selon les classes d'âge

Avril 2009	Mai 2009	Avril 2010		Mai 2010					
Effectifs				Effectifs		Variation par rapport au mois précédent		Variation par rapp. au même mois de l'année précédente	
				Nombre	Taux	Absolue	Relative (en %)	Absolue	Relative (en %)
5281	4818	6243	Valais	5595	4.1	-648	-10.4	777	16.1
158	124	194	15-19 ans	189	2.4	-5	-2.6	65	52.4
759	696	891	20-24 ans	788	6.8	-103	-11.6	92	13.2
783	714	957	25-29 ans	867	5.7	-90	-9.4	153	21.4
638	611	755	30-34 ans	666	3.7	-89	-11.8	55	9.0
559	509	652	35-39 ans	607	3.0	-45	-6.9	98	19.3
634	570	727	40-44 ans	648	3.6	-79	-10.9	78	13.7
592	532	765	45-49 ans	662	4.3	-103	-13.5	130	24.4
508	457	568	50-54 ans	497	3.5	-71	-12.5	40	8.8
377	349	415	55-59 ans	374	3.6	-41	-9.9	25	7.2
273	256	319	60 ans et plus	297	4.1	-22	-6.9	41	16.0
			Hommes						
3032	2601	3410	Total	2838	3.6	-572	-16.8	237	9.1
91	68	112	15-19 ans	96	2.1	-16	-14.3	28	41.2
404	355	487	20-24 ans	412	6.9	-75	-15.4	57	16.1
421	377	483	25-29 ans	407	5.1	-76	-15.7	30	8.0
352	309	384	30-34 ans	304	3.0	-80	-20.8	-5	-1.6
319	253	347	35-39 ans	289	2.5	-58	-16.7	36	14.2
334	286	370	40-44 ans	304	2.9	-66	-17.8	18	6.3
357	287	419	45-49 ans	331	3.8	-88	-21.0	44	15.3
332	279	332	50-54 ans	262	3.1	-70	-21.1	-17	-6.1
230	205	252	55-59 ans	223	3.4	-29	-11.5	18	8.8
192	182	224	60 ans et plus	210	4.3	-14	-6.3	28	15.4
			Femmes						
2249	2217	2833	Total	2757	4.7	-76	-2.7	540	24.4
67	56	82	15-19 ans	93	2.9	11	13.4	37	66.1
355	341	404	20-24 ans	376	6.7	-28	-6.9	35	10.3
362	337	474	25-29 ans	460	6.5	-14	-3.0	123	36.5
286	302	371	30-34 ans	362	4.6	-9	-2.4	60	19.9
240	256	305	35-39 ans	318	3.7	13	4.3	62	24.2
300	284	357	40-44 ans	344	4.5	-13	-3.6	60	21.1
235	245	346	45-49 ans	331	5.0	-15	-4.3	86	35.1
176	178	236	50-54 ans	235	4.1	-1	-0.4	57	32.0
147	144	163	55-59 ans	151	3.8	-12	-7.4	7	4.9
81	74	95	60 ans et plus	87	3.8	-8	-8.4	13	17.6

2.22 Chômeurs de longue durée

Avril 2009	Mai 2009	Avril 2010	Mai 2010							
Effectifs				Effectifs		Variation par rapport au mois précédent		Part en % du total des chômeurs	Variation par rapp. au même mois de l'année précédente	
				Nombre	Part (en %)	Absolue	Relative (en %)		Absolue	Relative (en %)
410	401	827	Valais	823	100	-4	-0.5	14.7	422	105.2
			Selon la région:							
8	10	22	Haut-Valais	25	3.0	3	13.6	2.8	15	150.0
200	194	366	Valais central	364	44.2	-2	-0.5	15.3	170	87.6
202	197	439	Bas-Valais	434	52.7	-5	-1.1	18.6	237	120.3
			Selon le sexe:							
201	202	402	Hommes	406	49.3	4	1.0	14.7	204	101.0
209	199	425	Femmes	417	50.7	-8	-1.9	14.7	218	109.5
			Selon la nationalité:							
266	271	480	Suisses	480	58.3	0	0.0	16.3	209	77.1
144	130	347	Etrangers	343	41.7	-4	-1.2	12.9	213	163.8
			Selon l'âge:							
24	22	62	15-24 ans	56	6.8	-6	-9.7	5.7	34	154.5
204	194	445	25-49 ans	461	56.0	16	3.6	13.4	267	137.6
182	185	320	50 ans et plus	306	37.2	-14	-4.4	26.2	121	65.4
			Pour quelques groupes de professions							
51	59	85	Professions commerciales et administratives	79	9.6	-6	-7.1	16.4	20	33.9
30	23	68	Construction	63	7.7	-5	-7.4	11.9	40	173.9
51	50	122	Hôtellerie et restauration et économie domestique	132	16.0	10	8.2	11.0	82	164.0
8	9	25	Usinage de métaux et de la construction de machines	22	2.7	-3	-12.0	13.8	13	144.4
54	51	118	Professions commerciales et de la vente	118	14.3	0	0.0	19.0	67	131.4
212	206	399	Autres professions	395	48.0	-4	-1.0	5.2	189	91.7

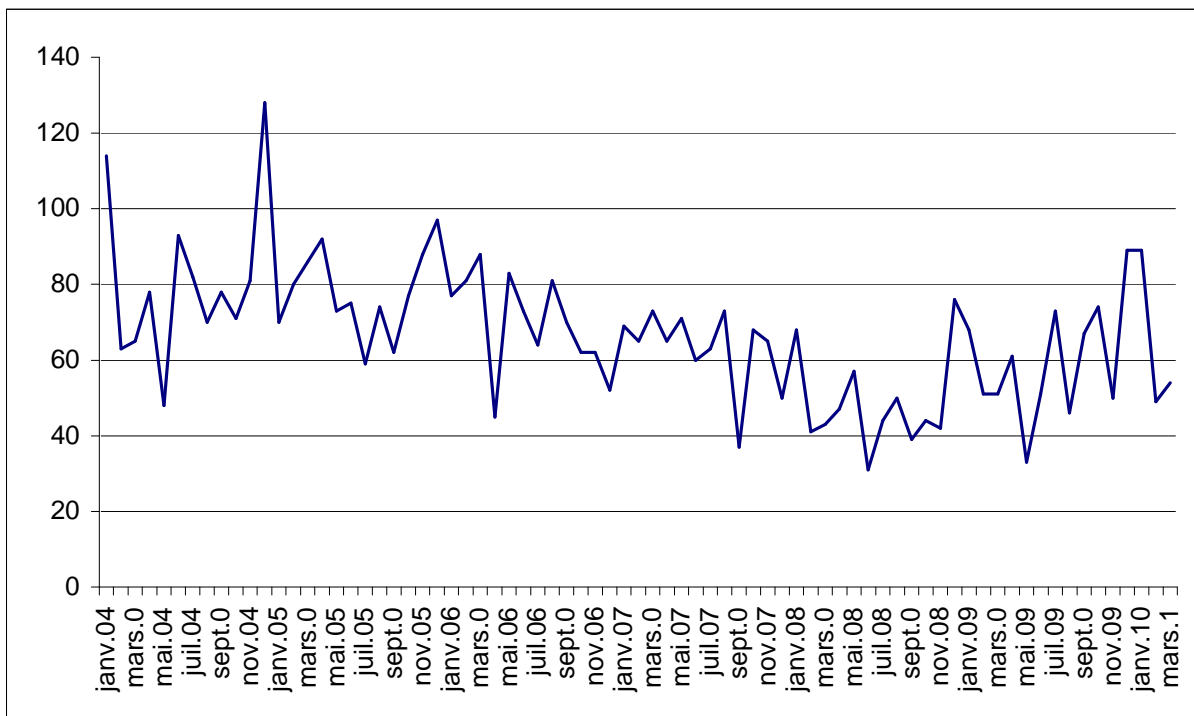
2.23 Arrivées en fin de droits

	Janv.	Févr.	Mars	Avril	Mai	Juin	Juillet	Août	Sept.	Oct.	Nov.	Déc.	Ø
2010*)	89	49	84										
2009	68	51	51	61	33	51	73	46	67	74	50	89	60
2008	68	41	43	47	57	31	44	50	39	44	42	76	49
2007	70	65	73	64	71	60	63	73	37	68	65	50	63
2006	77	81	88	45	83	73	64	81	70	62	62	52	70
2005	70	80	86	92	73	75	59	74	62	77	88	97	78
2004	114	63	65	78	48	93	82	70	78	71	81	128	81
2003	59	48	52	62	52	88	52	50	65	77	67	94	64
2002	61	45	36	46	47	25	32	37	27	37	47	73	43

*) en italiques, chiffres provisoires

Les statistiques sur les arrivées en fin de droits ne sont disponibles qu'avec un décalage de deux mois.

2.24 Evolution des arrivées en fin de droits



2.25 Places vacantes annoncées

Avril 2009	Mai 2009	Avril 2010		Mai 2010					
Effectifs				Effectifs		Variation par rapport au mois précédent		Variation par rapp. au même mois de l'année précédente	
				Nombre	Part (en %)	Absolue	Relative (en %)	Absolue	Relative (en %)
535	501	873	Valais	830	100.0	-43	-4.9	329	65.7
			Selon le temps de travail:						
463	431	799	Temps complet	758	91.3	-41	-5.1	327	75.9
72	70	74	Temps partiel	72	8.7	-2	-2.7	2	2.9
			Selon les régions:						
143	111	234	Oberwallis	212	25.5	-22	-9.4	101	91.0
91	90	117	Sierre	115	13.9	-2	-1.7	25	27.8
157	161	314	Sion / Hérens / Conthey	284	34.2	-30	-9.6	123	76.4
110	101	150	Martigny / Entremont	157	18.9	7	4.7	56	55.4
34	38	58	Monthey / St-Maurice	62	7.5	4	6.9	24	63.2

2.26 Réduction de l'horaire de travail (RHT) décomptées

Févr. 2009	Mars 2009	Févr. 2010		Mars 2010					
Effectifs				Effectifs	Variation par rapport au mois précédent		Variation par rapp. au même mois de l'année précédente		
				Nombre	Absolue	Relative (en %)	Absolue	Relative (en %)	
41	51	55	Entreprises	45	-10	-18.2	-6	-11.8	
560	967	515	Travailleurs touchés:	450	-65	-12.6	-517	-53.5	
38142	58249	32590	Heures chômées:	31177	-1413	-4.3	-27072	-46.5	

(..) Les variations supérieures à 200% ne sont pas publiées.

3. Définitions / Explications

Chômeurs inscrits	<p>Personnes inscrites auprès des offices régionaux de placement (ORP), qui n'ont pas d'emploi et sont immédiatement disponibles en vue d'un placement. Peu importe qu'elles touchent, ou non, une indemnité de chômage.</p> <p><i>Les chômeurs complets</i> cherchent un poste à plein temps (temps de travail > ou = à 90%); <i>les chômeurs partiels</i>, un poste à temps partiel (temps de travail < 90%).</p>
Demandeurs d'emploi Inscrits	<p>Tous les demandeurs d'emploi, chômeurs et non-chômeurs, inscrits aux ORP et cherchant un emploi.</p>
Régions ORP	<p>Suite à la décision de remplacer, en 2009, les 8 régions socio-économiques par les 3 nouvelles régions (Bas-Valais, Haut-Valais et Valais Central), les tableaux 2.8 à 2.11 contiennent désormais les régions ORP. Remarque : St-Léonard, qui appartenait à la région socio-économique de Sion/Hérens/Conthey est intégrée à la région ORP de Sierre.</p>
Demandeurs d'emploi inscrits non-chômeurs	<p>Demandeurs d'emploi inscrits aux ORP et qui, à la différence des chômeurs, ne sont pas immédiatement disponibles pour le placement ou ont un emploi.</p> <p>Le nombre de demandeurs d'emploi non-chômeurs correspond à la différence entre le nombre des demandeurs d'emploi et celui des chômeurs. Ils sont classés dans les sous-catégories suivantes: nombre de personnes en gain intermédiaire, en programmes d'emploi temporaire, en reconversion / perfectionnement, en mesures spécifiques, en incapacité de travail / militaire, en mesures cantonales et en recherche d'emploi.</p> <p><i>Les demandeurs d'emploi complets</i> cherchent un poste à plein temps ; <i>les demandeurs d'emploi partiels</i>, un poste à temps partiel.</p>
Gain intermédiaire	<p>Tout gain qu'un assuré retire d'une activité salariée ou indépendante exercée pendant une période de contrôle.</p>
Programmes d'emploi temporaire	<p>Programmes d'emplois temporaires (PET) financés par l'assurance-chômage dans le but de faciliter l'intégration ou la réinsertion professionnelles des assurés. La mesure d'emploi peut également prendre la forme de stages pratiques dans des entreprises ou dans l'administration ou de semestres de motivation pour les jeunes sortant de l'école.</p>
Reconversion / perfectionnement	<p>Mesures de reconversion et de perfectionnement (cours) dont le but est d'améliorer rapidement et sensiblement l'aptitude au placement de l'assuré sur le marché du travail. La mesure peut également prendre la forme de stage de formation dans une entreprise ou dans le cadre d'une entreprise d'entraînement.</p> <p><i>Les personnes libérées de l'entretien de conseil durant la mesure de formation sont recensées comme « demandeurs d'emploi non-chômeurs en mesure de formation ».</i></p> <p><i>Les personnes non libérées de l'entretien de conseil durant la mesure de formation sont recensées comme « chômeurs ».</i></p>
Mesures spécifiques	<p>Sont des mesures spécifiques au sens de la loi fédérale sur l'assurance-chômage (LACI) :</p> <ul style="list-style-type: none">- les allocations de formation (AFO) ;- les allocations d'initiation au travail (AIT) ;- le soutien aux assurés qui entreprennent une activité indépendante (SAI).
Incapacité de travail, militaire	<p>Les personnes en incapacité de travail / service militaire d'une durée supérieure à un mois sont recensées comme « demandeurs d'emploi non chômeurs ». Si cette incapacité de travail ou le service militaire est de moins d'un mois, elles sont recensées comme « chômeurs ».</p>

Mesures cantonales	<p>Mesures de réinsertion professionnelle mises en place et financées par le canton en faveur des chômeurs ayant épuisé leurs droits aux prestations de l'assurance-chômage. Sont recensés dans cette catégorie les chômeurs en fin de droits qui participent à :</p> <ul style="list-style-type: none"> - une allocation d'initiation au travail cantonale (AITc) ; - un contrat d'insertion professionnelle (CIP) <p>Les chômeurs en fin de droits qui restent inscrits auprès des ORP et qui ne participent pas à une mesure cantonale sont recensés comme « chômeurs ».</p>
Effectifs	Le dernier jour ouvrable du mois sert de jour de référence.
Taux de chômage	Nombre de chômeurs inscrits le jour de référence, divisé par le nombre de personnes actives selon le dernier recensement populaire (137.592 personnes pour le Valais depuis le 1 ^{er} janvier 2000). Ce recensement de la population est effectué chaque 10 ans.
Activités économiques	Nomenclature Générale des Activités économiques (NOGA) 2002.
Groupes de professions	Classement selon la nomenclature suisse des professions 2000. Attribution à la dernière activité exercée.
Fonctions exercées	<p><i>Indépendant</i>: propriétaire d'entreprise ou membre d'une société en nom collectif ou en commandite.</p> <p><i>Cadre</i>: exerce des tâches de direction, coordination ou contrôle.</p> <p><i>Spécialiste</i>: exécute des tâches complexes et sous sa responsabilité.</p> <p><i>Auxiliaire</i>: exécute des tâches simples et ne nécessitant pas de formation élémentaire.</p> <p><i>Apprenti</i>: fin ou rupture d'un apprentissage ou d'une formation élémentaire.</p> <p><i>Travailleur à domicile</i>: effectue des travaux à la maison pour le compte d'une entreprise.</p> <p><i>Ecolier, étudiant</i>: fin ou rupture d'une formation dans un établissement d'enseignement.</p>
Chômeurs de longue durée	Personnes au chômage depuis plus d'une année.
Places vacantes annoncées	Emplois à repourvoir annoncés par les entreprises auprès des ORP. Sans une demande explicite de prolongation, les places vacantes annoncées sont gardées dans la base de données pendant deux mois au maximum.
Arrivées en fin de droits	<p>Nombre de chômeurs qui durant le mois civil de référence ont épuisé leurs droits aux prestations de l'assurance-chômage.</p> <p>Pour des raisons pratiques liées aux versements, les données des caisses de chômage sur le nombre de chômeurs arrivés en fin de droits dans un mois donné ne sont disponibles qu'avec un décalage de deux mois.</p>
Réduction de l'horaire de travail (RHT)	<p>Réduction temporaire, partielle ou complète de l'horaire de travail au sein d'une entreprise, assortie normalement d'une réduction de salaire correspondante sous maintien du contrat de travail. L'indemnité RHT compense partiellement la réduction de salaire et offre ainsi aux employeurs une alternative aux licenciements. Les indemnités en cas de RHT sont versées en fonction des réductions d'horaire effectives, quel que soit le nombre d'employés de l'entreprise.</p> <p>La statistique recense les réductions de l'horaire de travail décomptées et indemnisées par les caisses. Pour des raisons d'ordre pratique liées au versement des indemnités, les données des caisses de chômage sur les réductions de l'horaire de travail décomptées ne sont disponibles qu'après un délai de deux mois.</p>

Les définitions sont indiquées dans le même ordre que les tableaux