



Bulletin statistique

**La situation sur le marché
du travail en Valais**

Février 2010

08 mars 2010



Publication

Service de l'industrie, du commerce et du travail du canton du Valais (SICT)
Av. du Midi 7, 1950 Sion
Tél. 027 606 73 42, sict-diha@admin.vs.ch, www.vs.ch/chomage

Paraît une fois par mois

Abonnement

Peut être obtenu gratuitement par e-mail à l'adresse ci-dessus

Internet

La publication est disponible sur le site www.vs.ch/chomage, sous la rubrique:
Informations / statistiques.

Copyright

Reproduction autorisée en indiquant la source

La mise en page de cette publication se base sur la documentation de presse "La situation sur le marché du travail" du Secrétariat d'Etat à l'économie (SECO), Berne

Table des matières

1. Communiqué pour les médias.....	4
2. Tableaux et graphiques.....	6
2.1 Chômeurs inscrits selon les cantons.....	6
2.2 Chômeurs inscrits.....	7
2.3 Taux de chômage.....	8
2.4 Chômeurs inscrits selon le sexe, la durée et l'origine	8
2.5 Demandeurs d'emploi inscrits	9
2.6 Taux de demandeurs d'emploi	10
2.7 Evolution du nombre de chômeurs et de demandeurs d'emploi	11
2.8 Chômeurs inscrits selon les régions ORP	12
2.9 Taux de chômage selon les régions ORP	12
2.10 Demandeurs d'emploi inscrits selon les régions ORP	13
2.11 Taux de demandeurs d'emploi inscrits selon les régions ORP	13
2.12 Statut des demandeurs d'emploi selon les régions ORP	14
2.13 Chômeurs (CH) et demandeurs d'emploi (DE) inscrits selon les communes	15
2.14 Chômeurs inscrits selon les activités économiques	16
2.15 Chômeurs inscrits selon les groupes de professions - Valais	17
2.16 Chômeurs inscrits selon les groupes de professions - Haut-Valais	18
2.17 Chômeurs inscrits selon les groupes de professions - Valais Central	19
2.18 Chômeurs inscrits selon les groupes de professions - Bas-Valais.....	20
2.19 Chômeurs inscrits selon la dernière fonction exercée.....	21
2.20 Chômeurs inscrits selon les classes d'âge.....	21
2.21 Chômeurs inscrits selon les classes d'âge.....	22
2.22 Chômeurs de longue durée.....	23
2.23 Arrivées en fin de droits.....	24
2.24 Evolution des arrivées en fin de droits	24
2.25 Places vacantes annoncées.....	25
2.26 Réduction de l'horaire de travail (RHT) décomptées	26
3. Définitions / Explications	27

1. Communiqué pour les médias

Février : Diminution saisonnière du chômage en Valais

(I-VS).- Le chômage a diminué de 5,9% à 5,4% en Valais. A la fin février, 7493 chômeurs sont inscrits auprès des Offices régionaux de placement (ORP) du canton, soit 686 de moins qu'à la fin janvier. En comparaison intercantonale, le Valais enregistre en février le recul du chômage le plus marqué. L'écart entre le taux de chômage suisse et le taux valaisan est de 1 point.

	Taux fév. 2010	Chômeurs fév. 2010	Evolution par rapport à janv. 2010		Evolution par rapport à fév. 2009	
			Taux	Chômeurs	Taux	Chômeurs
Valais	5.4%	7493	-0.5 pt	-686	+1 pt	+1396
Suisse	4.4%	172 999	-0.1 pt	-2766	+1 pt	+40 597

Evolution générale

Le recul du chômage devrait se poursuivre ces prochains mois selon les prévisions du Service de l'industrie, du commerce et du travail (SICT).

La majorité des chômeurs inscrits en février dans les trois régions du canton proviennent des groupes de professions saisonnières (69% dans le Haut-Valais, 59% dans le Centre et 56% dans le Bas-Valais). Le chômage a diminué dans les trois régions en raison principalement de la reprise d'activité saisonnière dans la construction.

	Taux fév. 2010	Chômeurs fév. 2010	Evolution par rapport à janv. 2010		Evolution par rapport à fév. 2009	
			Taux	Chômeurs	Taux	Chômeurs
Bas-Valais	7.2%	3261	-0.6 pt	-238	+1.3 pt	+603
Valais Central	6.4%	3425	-0.5 pt	-294	+1.3 pt	+703
Haut-Valais	2.1%	807	-0.4 pt	-154	+0.3 pt	+90

Evolution par région

Le chômage recule dans les groupes de professions saisonnières

Le chômage a reculé en février dans toutes les professions saisonnières ; seuls quelques groupes de professions non saisonnières ont enregistré une faible hausse du chômage. Les professions liées à la construction ont enregistré la baisse la plus marquée en raison de la reprise saisonnière d'activité sur les chantiers. Environ 80% de la baisse du chômage de février est le fait des groupes de professions saisonnières (construction, hôtellerie-restauration, agriculture).

	Chômeurs fév. 2010	Evolution par rapport à janv. 2010		Evolution par rapport à fév. 2009	
		absolue	relative	Absolue	relative
Construction	2115	-349	-14%	+202	+10%
Machinistes	278	-47	-14%	-5	-2%
Agriculture	640	-88	-12%	+123	+24%
Nettoyage, hygiène	261	-17	-6%	+91	+53%
Hôtellerie-restauration	820	-22	-3%	+256	+45%

Evolution dans les principaux groupes de professions saisonnières

Chômage des jeunes : tendance à la baisse

Bien que l'effectif des jeunes chômeurs en février soit plus élevé que l'année dernière à la même période, la tendance est à la baisse depuis décembre 2009. Le dispositif de mesures en faveur des jeunes - stages professionnels et de formation, encouragement à une activité indépendante, cours de développement personnel, cours spécifiques, entreprises de pratique commerciale, etc. - a été renforcé par des mesures prises dans le cadre du programme de stabilisation conjoncturelle de la Confédération : soutien financier destiné à la formation continue des jeunes ayant terminé leur apprentissage, aide financière pour favoriser l'accès au marché du travail des jeunes chômeurs.

La réduction de l'horaire de travail (RHT) s'est stabilisée

Le nombre d'entreprises qui a eu recours à des indemnités au titre de la RHT est stable depuis l'automne avec une tendance à la baisse depuis le début de l'année 2010.

2. Tableaux et graphiques

2.1 Chômeurs inscrits selon les cantons

Février 2010					
Effectif	Variation par rapport au mois précédent		Taux	Variation par rapport au mois précédent en points de %	
172999	-2766	Suisse	4.4	-0.1	
31937	-328	Zürich	4.4	0.0	
16806	-266	Bern	3.2	-0.1	
6275	-193	Luzern	3.3	-0.1	
286	-56	Uri	1.6	-0.3	
1912	1	Schwyz	2.7	0.0	
327	-12	Obwalden	1.9	-0.1	
471	14	Nidwalden	2.2	0.1	
641	-32	Glarus	3.1	-0.2	
1806	-97	Zug	3.1	-0.2	
4880	-120	Fribourg	3.8	-0.1	
6002	-109	Solothurn	4.5	-0.1	
4280	-136	Basel-Stadt	4.4	-0.1	
5359	-84	Basel-Landschaft	3.9	-0.1	
1663	-3	Schaffhausen	4.3	0.0	
660	-11	Appenzell A.Rh.	2.3	0.0	
118	0	Appenzell I.Rh.	1.6	0.0	
9564	-125	St. Gallen	3.9	-0.1	
1848	-159	Graubünden	1.8	-0.2	
12422	10	Aargau	4.1	0.0	
4929	-67	Thurgau	4.0	-0.1	
8460	-156	Ticino	5.7	-0.1	
20250	-156	Vaud	6.1	0.0	
7493	-686	Valais	5.4	-0.5	
6193	-98	Neuchâtel	7.2	-0.1	
16282	113	Genève	7.4	0.1	
2135	-10	Jura	6.2	0.0	

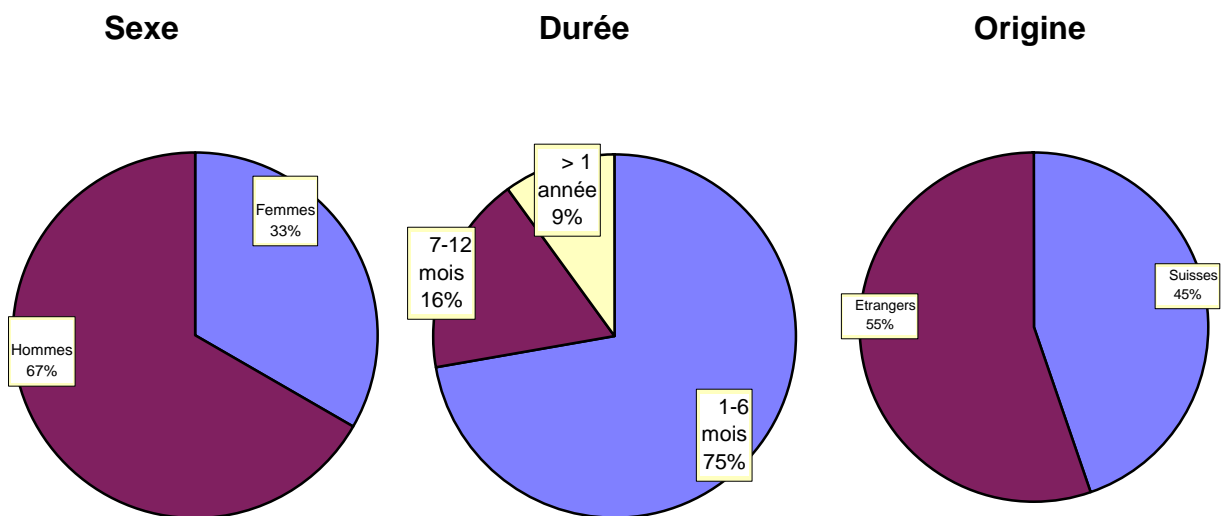
2.2 Chômeurs inscrits

Janv. 2009	Févr. 2009	Janv. 2010		Février 2010					
Effectifs				Effectifs		Variation par rapport au mois précédent		Variation par rapp. au même mois de l'année précédente	
				Nombre	Part (en %)	Absolue	Relative (en %)	Absolue	Relative (en %)
6583	6097	8179	Valais	7493	100.0	-686	-8.4	1396	22.9
			Selon la région:						
864	717	961	Haut-Valais	807	10.8	-154	-16.0	90	12.6
2900	2722	3719	Valais central	3425	45.7	-294	-7.9	703	25.8
2819	2658	3499	Bas-Valais	3261	43.5	-238	-6.8	603	22.7
			Selon le sexe:						
2050	1917	2647	Femmes	2499	33.4	-148	-5.6	582	30.4
4533	4180	5532	Hommes	4994	66.6	-538	-9.7	814	19.5
			Selon la nationalité:						
2845	2685	3566	Suisses	3342	44.6	-224	-6.3	657	24.5
3738	3412	4613	Etrangers	4151	55.4	-462	-10.0	739	21.7
			Selon l'âge:						
1056	984	1367	15-24 ans	1240	16.5	-127	-9.3	256	26.0
4175	3817	5089	25-49 ans	4668	62.3	-421	-8.3	851	22.3
1352	1296	1723	50 ans et plus	1585	21.2	-138	-8.0	289	22.3
			Selon le statut:						
6009	5547	7596	Chômeurs complets	6933	92.5	-663	-8.7	1386	25.0
574	550	583	Chômeurs partiels	560	7.5	-23	-3.9	10	1.8
			Selon la durée écoulée:						
5532	4996	6141	1-6 mois	5411	72.2	-730	-11.9	415	8.3
661	722	1304	7-12 mois	1339	17.9	35	2.7	617	85.5
390	379	734	> 1 année	743	9.9	9	1.2	364	96.0

2.3 Taux de chômage

Janv. 2009	Févr. 2009	Janv. 2010	Février 2010		
Taux			Taux	Variation par rapport au mois précédent en points de %	Variation par rapp. au même mois de l'année précédente en points de %
4.8	4.4	5.9	5.4	-0.5	1.0
Valais					
Selon la région:					
2.2	1.8	2.5	2.1	-0.4	0.3
5.4	5.1	6.9	6.4	-0.5	1.3
6.3	5.9	7.8	7.2	-0.6	1.3
Selon le sexe:					
3.5	3.3	4.5	4.3	-0.2	1.0
5.7	5.3	7.0	6.3	-0.7	1.0
Selon la nationalité:					
2.6	2.4	3.2	3.0	-0.2	0.6
13.6	12.4	16.8	15.1	-1.7	2.7
Selon l'âge:					
5.4	5.1	7.0	6.4	-0.6	1.3
4.8	4.4	5.9	5.4	-0.5	1.0
4.2	4.1	5.4	5.0	-0.4	0.9

2.4 Chômeurs inscrits selon le sexe, la durée et l'origine



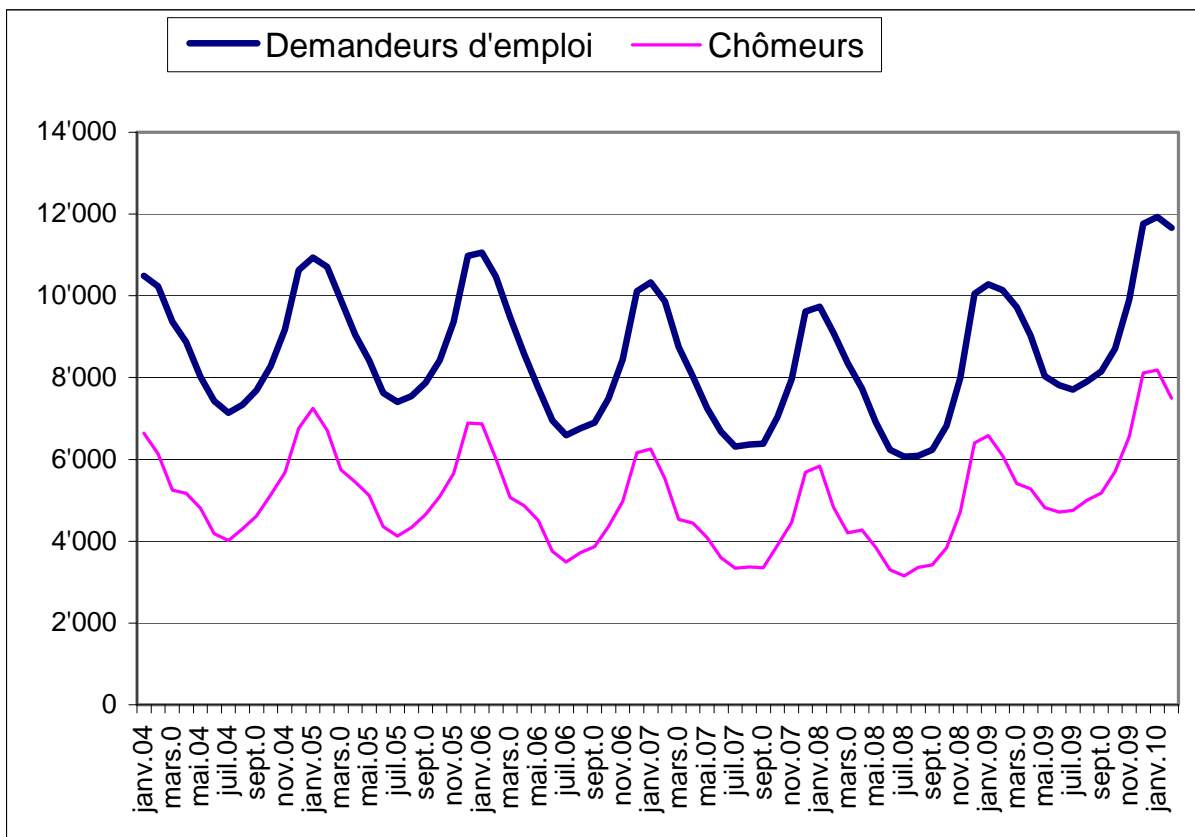
2.5 Demandeurs d'emploi inscrits

Janv. 2009	Févr. 2009	Janv. 2010		Février 2010					
Effectifs				Effectifs		Variation par rapport au mois précédent		Variation par rapp. au même mois de l'année précédente	
				Nombre	Part (en %)	Absolue	Relative (en %)	Absolue	Relative (en %)
10279	10139	11931	Valais	11662	100	-269	-2.3	1523	15.0
			Selon la région:						
1618	1541	1761	Haut-Valais	1654	14.2	-107	-6.1	113	7.3
4492	4427	5204	Valais central	5097	43.7	-107	-2.1	670	15.1
4169	4171	4966	Bas-Valais	4911	42.1	-55	-1.1	740	17.7
			Selon le sexe:						
3523	3498	4107	Femmes	4087	35.0	-20	-0.5	589	16.8
6756	6641	7824	Hommes	7575	65.0	-249	-3.2	934	14.1
			Selon la nationalité:						
4786	4728	5549	Suisses	5447	46.7	-102	-1.8	719	15.2
5493	5411	6382	Etrangers	6215	53.3	-167	-2.6	804	14.9
			Selon l'âge:						
1599	1577	1888	15-24 ans	1806	15.5	-82	-4.3	229	14.5
6448	6328	7412	25-49 ans	7253	62.2	-159	-2.1	925	14.6
2232	2234	2631	50 ans et plus	2603	22.3	-28	-1.1	369	16.5
			Selon le statut:						
8838	8668	10137	Demandeurs d'emploi complets	9832	84.3	-305	5.4	1164	17.9
1441	1471	1794	Demandeurs d'emploi partiels	1830	15.7	36	-21.4	359	24.4
			Selon la durée écoulée:						
8588	8407	9229	1-6 mois	8859	76.0	-370	-4.0	452	5.4
1082	1136	1728	7-12 mois	1800	15.4	72	4.2	664	58.5
609	596	974	> 1 année	1003	8.6	29	3.0	407	68.3

2.6 Taux de demandeurs d'emploi

Janv. 2009	Févr. 2009	Janv. 2010		Février 2010		
Taux				Taux	Variation par rapport au mois précédent en points de %	Variation par rapp. au même mois de l'année précédente en points de %
7.5	7.4	8.7	Valais	8.5	-0.2	1.1
			Selon la région:			
4.2	4.0	4.5	Haut-Valais	4.3	-0.2	0.3
8.4	8.2	9.7	Valais central	9.5	-0.2	1.3
9.3	9.3	11.0	Bas-Valais	10.9	-0.1	1.6
			Selon le sexe:			
6.0	6.0	7.0	Femmes	7.0	0.0	1.0
8.5	8.4	9.9	Hommes	9.6	-0.3	1.2
			Selon la nationalité:			
4.3	4.3	5.0	Suisses	4.9	-0.1	0.6
20.0	19.7	23.2	Etrangers	22.6	-0.6	2.9
			Selon l'âge:			
8.2	8.1	9.7	15-24 ans	9.3	-0.4	1.2
7.5	7.3	8.6	25-49 ans	8.4	-0.2	1.1
7.0	7.0	8.3	50 ans et plus	8.2	-0.1	1.2

2.7 Evolution du nombre de chômeurs et de demandeurs d'emploi



2.8 Chômeurs inscrits selon les régions ORP

Janv. 2009	Févr. 2009	Janv. 2010		Février 2010					
Effectifs				Effectifs		Variation par rapport au mois précédent		Variation par rapp. au même mois de l'année précédente	
				Nombre	Part (en %)	Absolue	Relative (en %)	Absolue	Relative (en %)
6583	6097	8180	Valais	7493	100	-687	-8.4	1396	22.9
864	717	958	Oberwallis	801	10.7	-157	-16.4	84	11.7
849	805	1208	Sierre	1110	14.8	-98	-8.1	305	37.9
2051	1917	2513	Sion	2320	31.0	-193	-7.7	403	21.0
1945	1780	2199	Martigny	1962	26.2	-237	-10.8	182	10.2
874	878	1300	Monthey / St-Maurice	1299	17.3	-1	-0.1	421	47.9
		2							

2.9 Taux de chômage selon les régions ORP

Janv. 2009	Févr. 2009	Janv. 2010		Février 2010		
Taux				Taux	Variation par rapport au mois précédent en points de %	Variation par rapp. au même mois de l'année précédente en points de %
4.8	4.4	5.9	Valais	5.4	-0.5	1.0
2.2	1.8	2.5	Oberwallis	2.1	-0.4	0.2
4.2	4.0	5.9	Sierre	5.5	-0.5	1.5
6.1	5.7	7.5	Sion	6.9	-0.6	1.2
7.8	7.1	8.8	Martigny	7.8	-0.9	0.7
4.4	4.4	6.5	Monthey / St-Maurice	6.5	0.0	2.1

2.10 Demandeurs d'emploi inscrits selon les régions ORP

Janv. 2009	Févr. 2009	Janv. 2010		Février 2010					
Effectifs				Effectifs		Variation par rapport au mois précédent		Variation par rapp. au même mois de l'année précédente	
				Nombre	Part (en %)	Absolue	Relative (en %)	Absolue	Relative (en %)
10279	10139	11931	Total	11662	100	-269	-2.3	1523	15.0
1618	1541	1755	Oberwallis	1648	14.1	-107	-6.1	107	6.9
1359	1360	1632	Sierre	1587	13.6	-45	-2.8	227	16.7
3133	3067	3576	Sion	3514	30.1	-62	-1.7	447	14.6
2799	2776	3214	Martigny	3151	27.0	-63	-2.0	375	13.5
1370	1395	1752	Monthey / St-Maurice	1761	15.1	9	0.5	366	26.2
		2	Autres	1					

2.11 Taux de demandeurs d'emploi inscrits selon les régions ORP

Janv. 2009	Févr. 2009	Janv. 2010		Février 2010		
Taux				Taux	Variation par rapport au mois précédent en points de %	Variation par rapp. au même mois de l'année précédente en points de %
7.5	7.4	8.7	Valais	8.5	-0.2	1.2
4.2	4.0	4.5	Oberwallis	4.2	-0.3	0.2
6.7	6.7	8.0	Sierre	7.8	-0.2	1.1
9.4	9.2	10.7	Sion	10.5	-0.2	1.3
11.2	11.1	12.8	Martigny	12.6	-0.2	1.5
6.9	7.0	8.8	Monthey / St-Maurice	8.8	0.0	1.8

2.12 Statut des demandeurs d'emploi selon les régions ORP

Février 2010	Chômeurs	Demandeurs d'emploi non chômeurs	Dont							Total des demandeurs d'emploi
			gains intermédiaires	programmes d'emploi temporaire incl. SEMO	reconversion / perfectionnement	mesures spécifiques (AFO, AIT, SAI)	incapacité de travail, militaire	mesures cantonales (CIP, AITc)	en recherche d'emploi	
Haut-Valais	801	847	542	115	10	10	72	21	77	1'648
variation mois précédent	-157	50	0	34	-1	5	15	3	-6	-107
Valais central	3'430	1'674	1'061	215	9	46	88	60	195	5'104
variation mois précédent	-291	185	99	78	0	4	0	-1	5	-106
Sierre	1'110	477	293	101	0	11	26	24	22	1'587
variation mois précédent	-98	53	19	46	0	3	-10	0	-5	-45
Sion / Hérens / Conthey	2'320	1'197	768	114	9	35	62	36	173	3'517
variation mois précédent	-193	132	80	32	0	1	10	-1	10	-61
Bas-Valais	3'261	1'651	1'134	146	30	26	96	88	131	4'912
variation mois précédent	-238	184	186	-3	-1	2	20	4	-24	-54
Martigny / Entremont	1'962	1'189	906	63	19	11	80	36	74	3'151
variation mois précédent	-237	174	178	1	0	3	17	3	-28	-63
Monthey / St-Maurice	1'299	462	228	83	11	15	16	52	57	1'761
variation mois précédent	-1	10	8	-4	-1	-1	3	1	4	9
Valais	7'492	4'172	2'737	476	49	82	256	169	403	11'664
variation mois précédent	-686	419	285	109	-2	11	35	6	-25	-267

Le tableau 2.12 peut comporter des différences par rapport aux autres tableaux du bulletin statistique étant donné qu'il y a des demandeurs d'emploi domiciliés en Valais, mais inscrits dans un ORP hors du Valais.

Autres explications pages 26-27

2.13 Chômeurs (CH) et demandeurs d'emploi (DE) inscrits selon les communes

Février 2010											
Effectifs			Effectifs			Effectifs			Effectifs		
Haut-Valais		Haut-Valais		Valais Central		Bas-Valais		CH		DE	
CH	DE	CH	DE	CH	DE	CH	DE	CH	DE	CH	DE
Agarn	8	17	Mörel-Filet	8	13	Anniviers	35	47	Bagnes	151	257
Albinen	0	1	Mund	2	5	Arbaz	22	29	Bourg-Saint-Pierre	3	3
Ausserberg	3	8	Münster-Geschinen	5	11	Ardon	126	192	Bovernier	21	26
Baltschieder	15	18	Naters	111	187	Ayent	79	122	Champéry	14	17
Bellwald	5	10	Niedergesteln	4	6	Chalais	71	103	Charrat	58	97
Betten	0	0	Niederwald	0	0	Chamoson	110	156	Collombey-Muraz	179	246
Binn	0	0	Oberems	0	0	Chermignon	55	87	Collonges	23	36
Birgisch	2	5	Obergoms	5	14	Chippis	59	86	Dorénaz	21	28
Bister	0	0	Randa	1	9	Conthey	276	380	Evionnaz	38	46
Bitsch	11	16	Raron	19	37	Evolène	23	51	Finhaut	4	8
Blatten	3	5	Reckingen-Gluringen	8	14	Grimisuat	67	84	Fully	215	396
Blitzingen	0	1	RiedbeiBrig	16	25	Grône	57	78	Isérables	31	47
Brig-Glis	151	239	Riederalp	4	6	Hérémece	15	32	Leytron	63	111
Bürchen	4	9	Saas-Almagell	2	13	Icogne	9	10	Liddes	13	29
Eggerberg	2	3	Saas-Balen	1	9	Lens	79	110	Martigny	688	1067
Eischoll	2	4	Saas-Fee	10	25	Les Agettes	12	17	Martigny-Combe	50	80
Eisten	2	5	Saas-Grund	10	42	Mase	5	7	Massongex	38	52
Embd	3	4	Salgesch	20	26	Miège	34	40	Mex	6	9
Ergisch	2	2	Simplon	0	1	Mollens	24	34	Monthey	596	812
Ernen	0	5	St.Niklaus	16	44	Montana	37	57	Orsières	52	88
Erschmatt	2	4	Stalden	8	13	Nax	11	18	Port-Valais	52	85
Ferden	2	5	Staldenried	2	4	Nendaz	124	209	Riddes	114	157
Fiesch	16	44	Steg-Hohtenn	13	33	Randogne	65	86	Saillon	74	108
Fieschertal	6	12	Täsch	18	49	Saint-Léonard	43	58	Saint-Gingolph	16	24
Gampel-Bratsch	17	30	Termen	3	6	Saint-Martin	13	23	Saint-Maurice	137	170
Grächen	12	54	Törbel	1	4	Salins	16	30	Salvan	25	36
Grafschaft	0	3	Turtmann	17	26	Savièse	124	219	Saxon	221	365
Grengiols	3	8	Unterbäch	1	9	Siders	496	723	Sembrancher	26	50
Guttet-Feschel	5	9	Unterems	2	2	Sitten	1126	1665	Trient	4	6
Inden	1	5	Varen	3	7	Venthône	12	21	Troistorrents	69	87
Kippel	0	4	Visp	114	196	Vernamiège	2	4	Val-d'Illiez	22	31
Lalden	7	15	Visperterminen	5	17	Vétroz	140	220	Vernayaz	84	117
Lax	6	11	Wiler(Lötschen)	2	7	Vex	24	47	Vérossaz	7	10
Leuk	47	86	Zeneggen	1	2	Veyras	29	42	Vionnaz	35	50
Leukerbad	13	36	Zermatt	25	113	Veysonnaz	5	10	Vollèges	21	38
Martisberg	0	0	Zwischbergen	0	1				Vouvry	90	122

2.14 Chômeurs inscrits selon les activités économiques

Janv. 2009	Févr. 2009	Janv. 2010			Février 2010					
Effectifs					Effectifs		Variation par rapport au mois précédent		Variation par rapp. au même mois de l'année précédente	
					Nombre	Taux	Absolue	Relative (en %)	Absolue	Relative (en %)
6583	6097	8179	Valais		7493	3.5	-686.0	-8.4	1396.0	22.9
426	332	463	A	Secteur 1 (Agriculture, sylviculture)	397	9.1	-66.0	-14.3	65.0	19.6
2606	2360	3010	B-F	Secteur 2 (Industrie et construction)	2645	9.1	-365.0	-12.1	285.0	12.1
2962	2929	4330	G-T	Secteur 3 (Services)	4094	5.2	-236.0	-5.5	1165.0	39.8
426	332	463	A 01-03	Agriculture, sylviculture	397	9.1	-66.0	-14.3	65.0	19.6
8	8	4	B 05-09	Mines, pierres et terre	4	2.6	0.0	0.0	-4.0	-50.0
94	91	138	C 10-12	Aliments, boissons et tabac	125	10.2	-13.0	-9.4	34.0	37.4
27	25	17	C 13-14	Textile et habillement	17	14.9	0.0	0.0	-8.0	-32.0
3	3	5	C 15	Cuir, chaussures	6	12.8	1.0	20.0	3.0	100.0
83	76	146	C 16	Traitement du bois	122	7.1	-24.0	-16.4	46.0	60.5
20	15	34	C 17-18	Industrie du papier, édition, impression	35	3.8	1.0	2.9	20.0	133.3
24	22	63	C 19-21	Industrie chimique, raffinage de pétrole	68	1.8	5.0	7.9	46.0	209.1
3	3	0	C 22	Matières plastiques, caoutchouc	5	3.4	5.0	100.0	2.0	66.7
17	16	39	C 23	Verres, céramiques et produits en ciment	33	7.2	-6.0	-15.4	17.0	106.3
141	148	156	C 24-25	Matériaux, produits métalliques	180	4.8	24.0	15.4	32.0	21.6
52	55	64	C 26-27	Electrotechnique, électronique, montres, optique	61	4.8	-3.0	-4.7	6.0	10.9
25	31	34	C 28	Machines	38	2.8	4.0	11.8	7.0	22.6
2	2	2	C 29-30	Fabrication de véhicules	9	36.0	7.0	350.0	7.0	350.0
23	25	40	C 31-33	Meubles, bijoux, etc., recyclage	43	4.9	3.0	7.5	18.0	72.0
18	19	16	D 35	Energie, ravitaillement en eau	17	0.8	1.0	6.3	-2.0	-10.5
8	9	16	E 36-39	Recyclage; distribution d'eau	18	4.7	2.0	12.5	9.0	100.0
2058	1812	2231	F 41-43	Construction	1864	17.6	-367.0	-16.5	52.0	2.9
566	582	918	G 45-47	Commerce; entretien et réparation d'automobiles	855	4.5	-63.0	-6.9	273.0	46.9
132	127	196	H 49-53	Transports	176	2.8	-20.0	-10.2	49.0	38.6
557	507	753	I 55-56	Hôtellerie et restauration	718	6.3	-35.0	-4.6	211.0	41.6
34	38	71	J 58-63	Information et communication	63	3.6	-8.0	-11.3	25.0	65.8
117	116	147	K 64-66	Activités financières, assurances	153	3.4	6.0	4.1	37.0	31.9
30	30	42	L 68	Activités immobilières	43	3.2	1.0	2.4	13.0	43.3
75	94	196	M 69-75	Activités spécialisées, scientifiques et technique	178	3.3	-18.0	-9.2	84.0	89.4
861	840	1146	N 77-82	Activités de services administratifs et de soutien	1087	37.5	-59.0	-5.1	247.0	29.4
132	126	135	O 84	Administration publique, assurances sociales	126	2.8	-9.0	-6.7	0.0	0.0
95	105	215	P 85	Enseignement	198	3.3	-17.0	-7.9	93.0	88.6
190	208	258	Q 86-89	Santé et action sociale	261	2.4	3.0	1.2	53.0	25.5
78	66	93	R 90-93	Activités créatives, artistiques et de spectacle	91	9.7	-2.0	-2.2	25.0	37.9
81	76	142	S 94-96	Autres services publics	126	4.1	-16.0	-11.3	50.0	65.8
14	14	18	T 97-98	Ménages privés	19	-	1.0	5.6	5.0	35.7
589	476	376	U	Non spécifié	357	-	-19.0	-5.1	-119.0	-25.0

2.15 Chômeurs inscrits selon les groupes de professions - Valais

Janv. 2009	Févr. 2009	Janv. 2010			Février 2010					
Effectifs					Effectifs		Variation par rapport au mois précédent		Variation par rapp. au même mois de l'année précédente	
					Nombre	Part (en %)	Absolue	Relative (en %)	Absolue	Relative (en %)
6583	6097	8179	Valais		7493	100	-686	-8.4	1396	22.9
651	517	728	11	Agriculture, économie forestière, élevage animaux	640	8.5	-88	-12.1	123	23.8
40	40	73	21	Production denrées alimentaires, boissons et tabacs	70	0.9	-3	-4.1	30	75.0
18	14	19	22	Industrie textile et industrie du cuir	20	0.3	1	5.3	6	42.9
6	7	3	23	Travail de la céramique et du verre	4	0.1	1	33.3	-3	-42.9
137	135	212	24	Usinage de métaux et de la construction de machines	230	3.1	18	8.5	95	70.4
95	86	116	25	Electrotechnique, électronique, horlogerie, véhicule, outil	110	1.5	-6	-5.2	24	27.9
99	95	159	26	Industrie du bois et du papier	135	1.8	-24	-15.1	40	42.1
11	6	19	27	Arts graphiques	17	0.2	-2	-10.5	11	183.3
29	33	41	28	Industrie chimique et matières plastiques	40	0.5	-1	-2.4	7	21.2
81	73	82	29	Autres professions du façonnage et de la manufacture	75	1.0	-7	-8.5	2	2.7
51	49	71	31	Ingénieurs	68	0.9	-3	-4.2	19	38.8
23	23	32	32	Techniciens	29	0.4	-3	-9.4	6	26.1
50	55	68	33-34	Dessin technique	70	0.9	2	2.9	15	27.3
311	283	325	35	Machinistes	278	3.7	-47	-14.5	-5	-1.8
33	44	53	36	Informatique	55	0.7	2	3.8	11	25.0
2159	1913	2464	41	Construction	2115	28.2	-349	-14.2	202	10.6
16	13	24	42	Minière, travail pierre, matériaux de construction	23	0.3	-1	-4.2	10	76.9
392	403	555	51	Professions commerciales et de la vente	524	7.0	-31	-5.6	121	30.0
59	58	79	52	Publicité, marketing, tourisme, administration fiduciaire	66	0.9	-13	-16.5	8	13.8
281	258	341	53	Transports et circulation	307	4.1	-34	-10.0	49	19.0
19	13	32	54	Professions des postes et télécommunications	33	0.4	1	3.1	20	153.8
605	564	842	61	Hôtellerie et restauration et économie domestique	820	10.9	-22	-2.6	256	45.4
177	170	278	62	Nettoyage, hygiène et soins corporels	261	3.5	-17	-6.1	91	53.5
88	92	113	71	Entrepreneurs, directeurs, fonctionnaires supérieurs	121	1.6	8	7.1	29	31.5
427	409	528	72	Professions commerciales et administratives	492	6.6	-36	-6.8	83	20.3
35	34	39	73	Professionnels de la banque, employés d'assurance	39	0.5	0	0.0	5	14.7
35	34	40	74	Professions afférentes maintien de l'ordre, la sécurité	36	0.5	-4	-10.0	2	5.9
1	1	7	75	Professions judiciaires	7	0.1	0	0.0	6	600.0
21	23	25	81	Professions des médias et apparentées	29	0.4	4	16.0	6	26.1
25	30	45	82	Professions artistiques	44	0.6	-1	-2.2	14	46.7
87	83	130	83-84	Assistance sociale et spirituelle et éducation	126	1.7	-4	-3.1	43	51.8
35	40	42	85	Sciences sociales, humaines, naturelle, physique, exacte	40	0.5	-2	-4.8	0	0.0
127	116	152	86	Professions de la santé	162	2.2	10	6.6	46	39.7
7	6	10	87	Professions du sport et du divertissement	9	0.1	-1	-10.0	3	50.0
10	10	10	91	Professions du secteur tertiaire, si pas ailleurs	8	0.1	-2	-20.0	-2	-20.0
231	262	271	92-93	L'activité professionnelle ne peut pas être définie	260	3.5	-11	-4.1	-2	-0.8
111	105	151		Non spécifié	130	1.7	-21	-13.9	25	23.8

2.16 Chômeurs inscrits selon les groupes de professions - Haut-Valais

Janv. 2009	Févr. 2009	Janv. 2010			Février 2010					
Effectifs					Effectifs		Variation par rapport au mois précédent		Variation par rapp. au même mois de l'année précédente	
					Nombre	Part (en %)	Absolue	Relative (en %)	Absolue	Relative (en %)
864	717	961	Haut-Valais		807	100.0	-154	-16.0	90	12.6
29	25	34	11	Agriculture, économie forestière, élevage animaux	29	3.6	-5	-14.7	4	16.0
3	1	7	21	Production denrées alimentaires, boissons et tabacs	7	0.9	0	0.0	6	600.0
1	1	1	22	Industrie textile et industrie du cuir	2	0.2	1	0.0	1	100.0
0	0	1	23	Travail de la céramique et du verre	1	0.1	0	0.0	1	100.0
23	19	27	24	Usinage de métaux et de la construction de machines	30	3.7	3	11.1	11	57.9
12	8	19	25	Electrotechnique, électronique, horlogerie, véhicule, outil	13	1.6	-6	-31.6	5	62.5
21	21	15	26	Industrie du bois et du papier	12	1.5	-3	-20.0	-9	-42.9
5	2	4	27	Arts graphiques	5	0.6	1	25.0	3	150.0
2	1	7	28	Industrie chimique et matières plastiques	7	0.9	0	0.0	6	600.0
24	21	21	29	Autres professions du façonnage et de la manufacture	19	2.4	-2	-9.5	-2	-9.5
8	8	6	31	Ingénieurs	7	0.9	1	16.7	-1	-12.5
3	3	3	32	Techniciens	2	0.2	-1	-33.3	-1	-33.3
6	7	6	33-34	Dessin technique	6	0.7	0	0.0	-1	-14.3
58	44	47	35	Machinistes	37	4.6	-10	-21.3	-7	-15.9
2	2	4	36	Informatique	7	0.9	3	75.0	5	250.0
378	308	388	41	Construction	316	39.2	-72	-18.6	8	2.6
0	0	1	42	Minière, travail pierre, matériaux de construction	1	0.1	0	0.0	1	100.0
32	29	54	51	Professions commerciales et de la vente	45	5.6	-9	-16.7	16	55.2
2	5	4	52	Publicité, marketing, tourisme, administration fiduciaire	1	0.1	-3	-75.0	-4	-80.0
44	31	44	53	Transports et circulation	37	4.6	-7	-15.9	6	19.4
5	2	2	54	Professions des postes et télécommunications	2	0.2	0	0.0	0	0.0
82	58	122	61	Hôtellerie et restauration et économie domestique	105	13.0	-17	-13.9	47	81.0
24	22	42	62	Nettoyage, hygiène et soins corporels	29	3.6	-13	-31.0	7	31.8
14	10	10	71	Entrepreneurs, directeurs, fonctionnaires supérieurs	9	1.1	-1	-10.0	-1	-10.0
31	28	24	72	Professions commerciales et administratives	19	2.4	-5	-20.8	-9	-32.1
2	2	3	73	Professionnels de la banque, employés d'assurance	4	0.5	1	33.3	2	100.0
2	3	6	74	Professions afférentes maintien de l'ordre, la sécurité	2	0.2	-4	-66.7	-1	-33.3
1	0	1	75	Professions judiciaires	1	0.1	0	0.0	1	100.0
2	3	4	81	Professions des médias et apparentées	3	0.4	-1	-25.0	0	0.0
2	2	3	82	Professions artistiques	4	0.5	1	33.3	2	100.0
4	6	9	83-84	Assistance sociale et spirituelle et éducation	9	1.1	0	0.0	3	50.0
4	4	2	85	Sciences sociales, humaines, naturelle, physique, exacte	2	0.2	0	0.0	-2	-50.0
10	8	15	86	Professions de la santé	14	1.7	-1	-6.7	6	75.0
0	0	0	87	Professions du sport et du divertissement	0	0.0	0	0.0	0	0.0
0	0	0	91	Professions du secteur tertiaire, si pas ailleurs	0	0.0	0	0.0	0	0.0
17	20	15	92-93	L'activité professionnelle ne peut pas être définie	11	1.4	-4	-26.7	-9	-45.0
11	13	10		Non spécifié	9	1.1	-1	-10.0	-4	-30.8

2.17 Chômeurs inscrits selon les groupes de professions - Valais Central

Janv. 2009	Févr. 2009	Janv. 2010			Février 2010					
Effectifs					Effectifs		Variation par rapport au mois précédent		Variation par rapp. au même mois de l'année précédente	
					Nombre	Part (en %)	Absolue	Relative (en %)	Absolue	Relative (en %)
2900	2722	3719	Valais Central		3425	100	-294	-7.9	703	25.8
296	228	362	11	Agriculture, économie forestière, élevage animaux	318	9.3	-44	-12.2	90	39.5
22	24	41	21	Production denrées alimentaires, boissons et tabacs	40	1.2	-1	-2.4	16	66.7
7	5	11	22	Industrie textile et industrie du cuir	11	0.3	0	0.0	6	120.0
1	2	2	23	Travail de la céramique et du verre	2	0.1	0	0.0	0	0.0
65	63	94	24	Usinage de métaux et de la construction de machines	98	2.9	4	4.3	35	55.6
44	39	41	25	Electrotechnique, électronique, horlogerie, véhicule, outil	42	1.2	1	2.4	3	7.7
39	40	70	26	Industrie du bois et du papier	60	1.8	-10	-14.3	20	50.0
3	2	8	27	Arts graphiques	6	0.2	-2	-25.0	4	200.0
3	4	9	28	Industrie chimique et matières plastiques	8	0.2	-1	-11.1	4	100.0
24	22	31	29	Autres professions du façonnage et de la manufacture	29	0.8	-2	-6.5	7	31.8
21	22	34	31	Ingénieurs	31	0.9	-3	-8.8	9	40.9
11	12	15	32	Techniciens	12	0.4	-3	-20.0	0	0.0
28	31	34	33-34	Dessin technique	32	0.9	-2	-5.9	1	3.2
139	126	148	35	Machinistes	135	3.9	-13	-8.8	9	7.1
17	20	28	36	Informatique	26	0.8	-2	-7.1	6	30.0
897	812	1081	41	Construction	936	27.3	-145	-13.4	124	15.3
8	8	13	42	Minière, travail pierre, matériaux de construction	13	0.4	0	0.0	5	62.5
183	180	247	51	Professions commerciales et de la vente	234	6.8	-13	-5.3	54	30.0
32	29	47	52	Publicité, marketing, tourisme, administration fiduciaire	41	1.2	-6	-12.8	12	41.4
111	99	153	53	Transports et circulation	141	4.1	-12	-7.8	42	42.4
7	6	14	54	Professions des postes et télécommunications	13	0.4	-1	-7.1	7	116.7
275	269	371	61	Hôtellerie et restauration et économie domestique	382	11.2	11	3.0	113	42.0
88	88	127	62	Nettoyage, hygiène et soins corporels	125	3.6	-2	-1.6	37	42.0
32	35	50	71	Entrepreneurs, directeurs, fonctionnaires supérieurs	54	1.6	4	8.0	19	54.3
178	179	245	72	Professions commerciales et administratives	222	6.5	-23	-9.4	43	24.0
17	16	16	73	Professionnels de la banque, employés d'assurance	15	0.4	-1	-6.3	-1	-6.3
14	16	19	74	Professions afférentes maintien de l'ordre, la sécurité	17	0.5	-2	-10.5	1	6.3
0	1	4	75	Professions judiciaires	4	0.1	0	0.0	3	300.0
11	12	11	81	Professions des médias et apparentées	12	0.4	1	9.1	0	0.0
13	14	26	82	Professions artistiques	22	0.6	-4	-15.4	8	57.1
47	49	63	83-84	Assistance sociale et spirituelle et éducation	62	1.8	-1	-1.6	13	26.5
19	22	28	85	Sciences sociales, humaines, naturelle, physique, exacte	24	0.7	-4	-14.3	2	9.1
58	51	61	86	Professions de la santé	65	1.9	4	6.6	14	27.5
4	2	4	87	Professions du sport et du divertissement	5	0.1	1	25.0	3	150.0
4	3	4	91	Professions du secteur tertiaire, si pas ailleurs	3	0.1	-1	-25.0	0	0.0
110	126	127	92-93	L'activité professionnelle ne peut pas être définie	121	3.5	-6	-4.7	-5	-4.0
72	65	80		Non spécifié	64	1.9	-16	-20.0	-1	-1.5

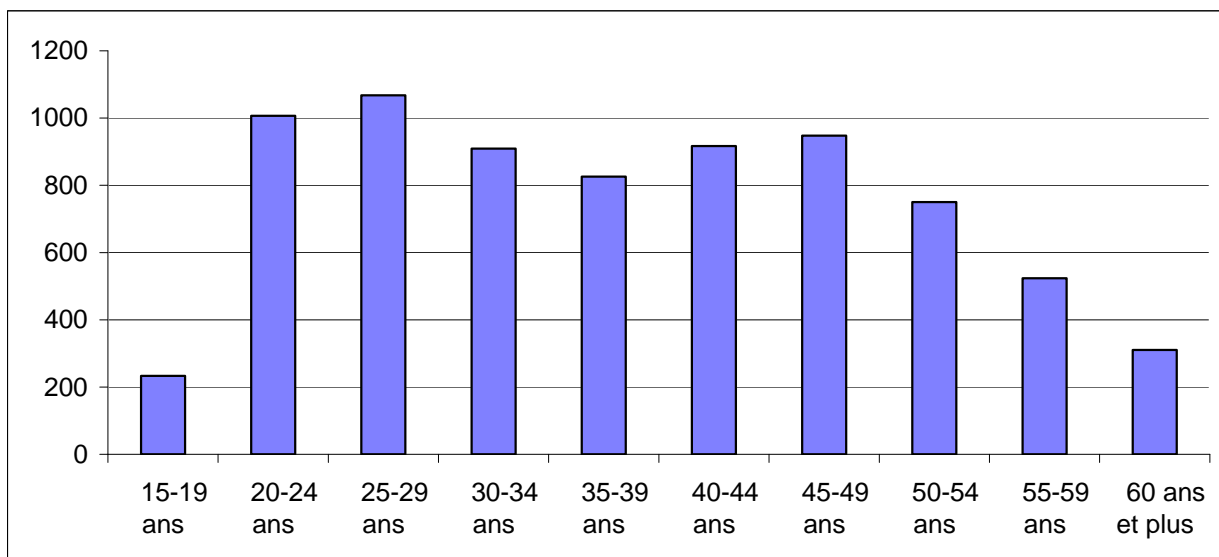
2.18 Chômeurs inscrits selon les groupes de professions - Bas-Valais

Janv. 2009	Févr. 2009	Janv. 2010			Février 2010					
Effectifs					Effectifs		Variation par rapport au mois précédent		Variation par rapp. au même mois de l'année précédente	
					Nombre	Part (en %)	Absolue	Relative (en %)	Absolue	Relative (en %)
2819	2658	3499	Bas-Valais		3261	100	-238	-6.8	603	22.7
326	264	332	11	Agriculture, économie forestière, élevage animaux	293	9.0	-39	-11.7	29	11.0
15	15	25	21	Production denrées alimentaires, boissons et tabacs	23	0.7	-2	-8.0	8	53.3
10	8	7	22	Industrie textile et industrie du cuir	7	0.2	0	0.0	-1	-12.5
5	5	0	23	Travail de la céramique et du verre	1	0.0	1	0.0	-4	-80.0
49	53	91	24	Usinage de métaux et de la construction de machines	102	3.1	11	12.1	49	92.5
39	39	56	25	Electrotechnique, électronique, horlogerie, véhicule, outil	55	1.7	-1	-1.8	16	41.0
39	34	74	26	Industrie du bois et du papier	63	1.9	-11	-14.9	29	85.3
3	2	7	27	Arts graphiques	6	0.2	-1	-14.3	4	200.0
24	28	25	28	Industrie chimique et matières plastiques	25	0.8	0	0.0	-3	-10.7
33	30	30	29	Autres professions du façonnage et de la manufacture	27	0.8	-3	-10.0	-3	-10.0
22	19	31	31	Ingénieurs	30	0.9	-1	-3.2	11	57.9
9	8	14	32	Techniciens	15	0.5	1	7.1	7	87.5
16	17	28	33-34	Dessin technique	32	1.0	4	14.3	15	88.2
114	113	130	35	Machinistes	106	3.3	-24	-18.5	-7	-6.2
14	22	21	36	Informatique	22	0.7	1	4.8	0	0.0
884	793	995	41	Construction	863	26.5	-132	-13.3	70	8.8
8	5	10	42	Minière, travail pierre, matériaux de construction	9	0.3	-1	-10.0	4	80.0
177	194	254	51	Professions commerciales et de la vente	245	7.5	-9	-3.5	51	26.3
25	24	28	52	Publicité, marketing, tourisme, administration fiduciaire	24	0.7	-4	-14.3	0	0.0
126	128	144	53	Transports et circulation	129	4.0	-15	-10.4	1	0.8
7	5	16	54	Professions des postes et télécommunications	18	0.6	2	12.5	13	260.0
248	237	349	61	Hôtellerie et restauration et économie domestique	333	10.2	-16	-4.6	96	40.5
65	60	109	62	Nettoyage, hygiène et soins corporels	107	3.3	-2	-1.8	47	78.3
42	47	53	71	Entrepreneurs, directeurs, fonctionnaires supérieurs	58	1.8	5	9.4	11	23.4
218	202	259	72	Professions commerciales et administratives	251	7.7	-8	-3.1	49	24.3
16	16	20	73	Professionnels de la banque, employés d'assurance	20	0.6	0	0.0	4	25.0
19	15	15	74	Professions afférentes maintien de l'ordre, la sécurité	17	0.5	2	13.3	2	13.3
0	0	2	75	Professions judiciaires	2	0.1	0	0.0	2	100.0
8	8	10	81	Professions des médias et apparentées	14	0.4	4	40.0	6	75.0
10	14	16	82	Professions artistiques	18	0.6	2	12.5	4	28.6
36	28	58	83-84	Assistance sociale et spirituelle et éducation	55	1.7	-3	-5.2	27	96.4
12	14	12	85	Sciences sociales, humaines, naturelle, physique, exacte	14	0.4	2	16.7	0	0.0
59	57	76	86	Professions de la santé	83	2.5	7	9.2	26	45.6
3	4	6	87	Professions du sport et du divertissement	4	0.1	-2	-33.3	0	0.0
6	7	6	91	Professions du secteur tertiaire, si pas ailleurs	5	0.2	-1	-16.7	-2	-28.6
104	116	129	92-93	L'activité professionnelle ne peut pas être définie	128	3.9	-1	-0.8	12	10.3
28	27	61		Non spécifié	57	1.7	-4	-6.6	30	111.1

2.19 Chômeurs inscrits selon la dernière fonction exercée

Janv. 2009	Févr. 2009	Janv. 2010		Février 2010					
Effectifs				Effectifs		Variation par rapport au mois précédent		Variation par rapp. au même mois de l'année précédente	
				Nombre	Part (en %)	Absolue	Relative (en %)	Absolue	Relative (en %)
6583	6097	8179	Valais	7493	100	-686	-8.4	1396	22.9
30	31	32	Indépendants	32	0.4	0	0.0	1	3.2
134	133	131	Cadres	118	1.6	-13	-9.9	-15	-11.3
2999	2775	4096	Spécialistes	3778	50.4	-318	-7.8	1003	36.1
3231	2992	3608	Auxiliaires	3293	43.9	-315	-8.7	301	10.1
111	97	186	Apprentis	157	2.1	-29	-15.6	60	61.9
2	2	4	Travailleurs à domicile	5	0.1	1	25.0	3	150.0
76	67	106	Ecoliers, étudiants	98	1.3	-8	-7.5	31	46.3
		16	Non spécifié	12	0.2	-4	-25.0		0.0

2.20 Chômeurs inscrits selon les classes d'âge



2.21 Chômeurs inscrits selon les classes d'âge

Janv. 2009	Févr. 2009	Janv. 2010		Février 2010					
Effectifs				Effectifs		Variation par rapport au mois précédent		Variation par rapp. au même mois de l'année précédente	
				Nombre	Taux	Absolue	Relative (en %)	Absolue	Relative (en %)
6583	6097	8179	Valais	7493	5.4	-686	-8.4	1396	22.9
194	186	287	15-19 ans	233	3.0	-54	-18.8	47	25.3
862	798	1080	20-24 ans	1007	8.7	-73	-6.8	209	26.2
965	867	1168	25-29 ans	1068	7.1	-100	-8.6	201	23.2
762	721	986	30-34 ans	909	5.1	-77	-7.8	188	26.1
746	654	907	35-39 ans	826	4.1	-81	-8.9	172	26.3
863	798	1000	40-44 ans	917	5.1	-83	-8.3	119	14.9
839	777	1028	45-49 ans	948	6.2	-80	-7.8	171	22.0
641	598	838	50-54 ans	750	5.3	-88	-10.5	152	25.4
445	430	549	55-59 ans	524	5.0	-25	-4.6	94	21.9
266	268	336	60 ans et plus	311	4.3	-25	-7.4	43	16.0
			Hommes						
4533	4180	5532	Total	4994	6.3	-538	-9.7	814	19.5
121	117	182	15-19 ans	147	3.2	-35	-19.2	30	25.6
542	485	706	20-24 ans	657	11.0	-49	-6.9	172	35.5
619	557	753	25-29 ans	675	8.4	-78	-10.4	118	21.2
527	497	626	30-34 ans	570	5.6	-56	-8.9	73	14.7
506	439	599	35-39 ans	537	4.7	-62	-10.4	98	22.3
616	552	673	40-44 ans	600	5.8	-73	-10.8	48	8.7
604	568	713	45-49 ans	648	7.4	-65	-9.1	80	14.1
486	464	613	50-54 ans	544	6.4	-69	-11.3	80	17.2
321	307	410	55-59 ans	384	5.9	-26	-6.3	77	25.1
191	194	257	60 ans et plus	232	4.8	-25	-9.7	38	19.6
			Femmes						
2050	1917	2647	Total	2499	4.3	-148	-5.6	582	30.4
73	69	105	15-19 ans	86	2.7	-19	-18.1	17	24.6
320	313	374	20-24 ans	350	6.2	-24	-6.4	37	11.8
346	310	415	25-29 ans	393	5.5	-22	-5.3	83	26.8
235	224	360	30-34 ans	339	4.3	-21	-5.8	115	51.3
240	215	308	35-39 ans	289	3.4	-19	-6.2	74	34.4
247	246	327	40-44 ans	317	4.2	-10	-3.1	71	28.9
235	209	315	45-49 ans	300	4.5	-15	-4.8	91	43.5
155	134	225	50-54 ans	206	3.6	-19	-8.4	72	53.7
124	123	139	55-59 ans	140	3.5	1	0.7	17	13.8
75	74	79	60 ans et plus	79	3.4	0	0.0	5	6.8

2.22 Chômeurs de longue durée

Janv. 2009	Févr. 2009	Janv. 2010		Février 2010						
Effectifs				Effectifs		Variation par rapport au mois précédent		Part en % du total des chômeurs	Variation par rapp. au même mois de l'année précédente	
				Nombre	Part (en %)	Absolue	Relative (en %)		Absolue	Relative (en %)
390	379	734	Valais	743	100	9	1.2	9.9	364	96.0
			Selon la région:							
7	8	26	Haut-Valais	21	2.8	-5	-19.2	2.6	13	162.5
191	177	335	Valais central	341	45.9	6	1.8	10.0	164	92.7
192	194	373	Bas-Valais	381	51.3	8	2.1	11.7	187	96.4
			Selon le sexe:							
200	195	345	Hommes	341	45.9	-4	-1.2	13.6	146	74.9
190	184	389	Femmes	402	54.1	13	3.3	8.0	218	118.5
			Selon la nationalité:							
247	238	429	Suisses	426	57.3	-3	-0.7	12.7	188	79.0
143	141	305	Etrangers	317	42.7	12	3.9	7.6	176	124.8
			Selon l'âge:							
22	28	56	15-24 ans	55	7.4	-1	-1.8	4.4	27	96.4
188	178	406	25-49 ans	407	54.8	1	0.2	8.7	229	128.7
180	173	272	50 ans et plus	281	37.8	9	3.3	17.7	108	62.4
			Pour quelques groupes de professions							
65	56	75	Professions commerciales et administratives	68	9.2	-7	-9.3	13.8	12	21.4
23	23	73	Construction	72	9.7	-1	-1.4	3.4	49	213.0
47	51	98	Hôtellerie et restauration et économie domestique	101	13.6	3	3.1	12.3	50	98.0
7	5	21	Usinage de métaux et de la construction de machines	18	2.4	-3	-14.3	7.8	13	260.0
49	50	107	Professions commerciales et de la vente	111	14.9	4	3.7	21.2	61	122.0
195	191	355	Autres professions	366	49.3	11	3.1	3.4	175	91.6

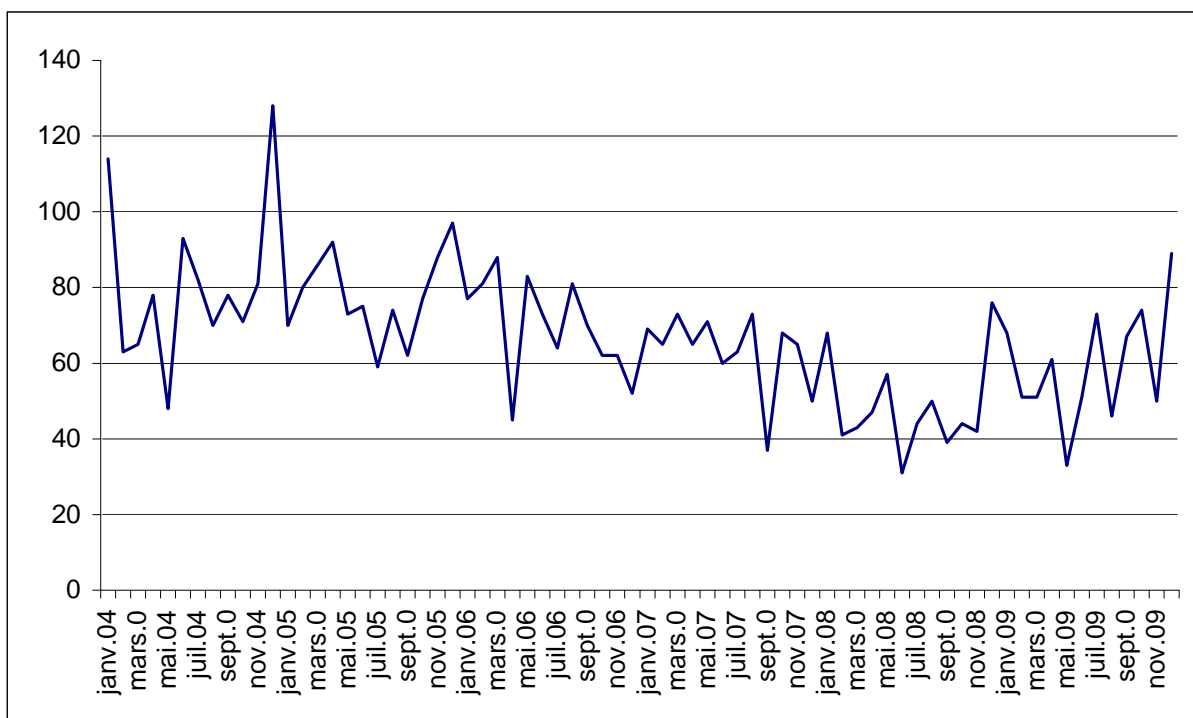
2.23 Arrivées en fin de droits

	Janv.	Févr.	Mars	Avril	Mai	Juin	Juillet	Août	Sept.	Oct.	Nov.	Déc.	Ø
2009*)	68	51	51	61	33	51	73	46	67	74	50	89	60
2008	68	41	43	47	57	31	44	50	39	44	42	76	49
2007	70	65	73	64	71	60	63	73	37	68	65	50	63
2006	77	81	88	45	83	73	64	81	70	62	62	52	70
2005	70	80	86	92	73	75	59	74	62	77	88	97	78
2004	114	63	65	78	48	93	82	70	78	71	81	128	81
2003	59	48	52	62	52	88	52	50	65	77	67	94	64
2002	61	45	36	46	47	25	32	37	27	37	47	73	43

*) en italiques, chiffres provisoires

Les statistiques sur les arrivées en fin de droits ne sont disponibles qu'avec un décalage de deux mois.

2.24 Evolution des arrivées en fin de droits



2.25 Places vacantes annoncées

Janv. 2009	Févr. 2009	Janv. 2010		Février 2010					
Effectifs				Effectifs		Variation par rapport au mois précédent		Variation par rapp. au même mois de l'année précédente	
				Nombre	Part (en %)	Absolue	Relative (en %)	Absolue	Relative (en %)
457	435	598	Valais	613	100.0	15.0	2.5	178.0	40.9
			Selon le temps de travail:						
375	378	512	Temps complet	552	90.0	40.0	7.8	174.0	46.0
82	57	86	Temps partiel	61	10.0	-25.0	-29.1	4.0	7.0
			Selon les régions:						
96	92	173	Oberwallis	154	25.1	-19.0	-11.0	62.0	67.4
60	49	73	Sierre	79	12.9	6.0	8.2	30.0	61.2
144	153	199	Sion / Hérens / Conthey	202	33.0	3.0	1.5	49.0	32.0
109	94	105	Martigny / Entremont	117	19.1	12.0	11.4	23.0	24.5
48	47	48	Monthey / St-Maurice	61	10.0	13.0	27.1	14.0	29.8

2.26 Réduction de l'horaire de travail (RHT) décomptées

Nov. 2008	Dec. 2008	Nov. 2009		Dec. 2009					
Effectifs				Effectifs	Variation par rapport au mois précédent		Variation par rapp. au même mois de l'année précédente		
				Nombre	Absolue	Relative (en %)	Absolue	Relative (en %)	
9	8	47		Entreprises	44	-3	-6	36	(..)
80	47	542	Travailleurs touchés:	762	220	41	715	(..)	
4464	1816	34065	Heures chômées:	36218	2153	6	34402	(..)	

(..) Les variations supérieures à 200% ne sont pas publiées.

3. Définitions / Explications

Chômeurs inscrits	<p>Personnes inscrites auprès des offices régionaux de placement (ORP), qui n'ont pas d'emploi et sont immédiatement disponibles en vue d'un placement. Peu importe qu'elles touchent, ou non, une indemnité de chômage.</p> <p><i>Les chômeurs complets</i> cherchent un poste à plein temps (temps de travail > ou = à 90%); <i>les chômeurs partiels</i>, un poste à temps partiel (temps de travail < 90%).</p>
Demandeurs d'emploi Inscrits	<p>Tous les demandeurs d'emploi, chômeurs et non-chômeurs, inscrits aux ORP et cherchant un emploi.</p>
Régions ORP	<p>Suite à la décision de remplacer, en 2009, les 8 régions socio-économiques par les 3 nouvelles régions (Bas-Valais, Haut-Valais et Valais Central), les tableaux 2.8 à 2.11 contiennent désormais les régions ORP. Remarque : St-Léonard, qui appartenait à la région socio-économique de Sion/Hérens/Conthey est intégrée à la région ORP de Sierre.</p>
Demandeurs d'emploi inscrits non-chômeurs	<p>Demandeurs d'emploi inscrits aux ORP et qui, à la différence des chômeurs, ne sont pas immédiatement disponibles pour le placement ou ont un emploi.</p> <p>Le nombre de demandeurs d'emploi non-chômeurs correspond à la différence entre le nombre des demandeurs d'emploi et celui des chômeurs. Ils sont classés dans les sous-catégories suivantes: nombre de personnes en gain intermédiaire, en programmes d'emploi temporaire, en reconversion / perfectionnement, en mesures spécifiques, en incapacité de travail / militaire, en mesures cantonales et en recherche d'emploi.</p> <p><i>Les demandeurs d'emploi complets</i> cherchent un poste à plein temps ; <i>les demandeurs d'emploi partiels</i>, un poste à temps partiel.</p>
Gain intermédiaire	<p>Tout gain qu'un assuré retire d'une activité salariée ou indépendante exercée pendant une période de contrôle.</p>
Programmes d'emploi temporaire	<p>Programmes d'emplois temporaires (PET) financés par l'assurance-chômage dans le but de faciliter l'intégration ou la réinsertion professionnelles des assurés. La mesure d'emploi peut également prendre la forme de stages pratiques dans des entreprises ou dans l'administration ou de semestres de motivation pour les jeunes sortant de l'école.</p>
Reconversion / perfectionnement	<p>Mesures de reconversion et de perfectionnement (cours) dont le but est d'améliorer rapidement et sensiblement l'aptitude au placement de l'assuré sur le marché du travail. La mesure peut également prendre la forme de stage de formation dans une entreprise ou dans le cadre d'une entreprise d'entraînement.</p> <p><i>Les personnes libérées de l'entretien de conseil durant la mesure de formation sont recensées comme « demandeurs d'emploi non-chômeurs en mesure de formation ».</i></p> <p><i>Les personnes non libérées de l'entretien de conseil durant la mesure de formation sont recensées comme « chômeurs ».</i></p>
Mesures spécifiques	<p>Sont des mesures spécifiques au sens de la loi fédérale sur l'assurance-chômage (LACI) :</p> <ul style="list-style-type: none">- les allocations de formation (AFO) ;- les allocations d'initiation au travail (AIT) ;- le soutien aux assurés qui entreprennent une activité indépendante (SAI).
Incapacité de travail, militaire	<p>Les personnes en incapacité de travail / service militaire d'une durée supérieure à un mois sont recensées comme « demandeurs d'emploi non chômeurs ». Si cette incapacité de travail ou le service militaire est de moins d'un mois, elles sont recensées comme « chômeurs ».</p>

Mesures cantonales	<p>Mesures de réinsertion professionnelle mises en place et financées par le canton en faveur des chômeurs ayant épuisé leurs droits aux prestations de l'assurance-chômage. Sont recensés dans cette catégorie les chômeurs en fin de droits qui participent à :</p> <ul style="list-style-type: none"> - une allocation d'initiation au travail cantonale (AITc) ; - un contrat d'insertion professionnelle (CIP) <p>Les chômeurs en fin de droits qui restent inscrits auprès des ORP et qui ne participent pas à une mesure cantonale sont recensés comme « chômeurs ».</p>
Effectifs	Le dernier jour ouvrable du mois sert de jour de référence.
Taux de chômage	Nombre de chômeurs inscrits le jour de référence, divisé par le nombre de personnes actives selon le dernier recensement populaire (137.592 personnes pour le Valais depuis le 1 ^{er} janvier 2000). Ce recensement de la population est effectué chaque 10 ans.
Activités économiques	Nomenclature Générale des Activités économiques (NOGA) 2002.
Groupes de professions	Classement selon la nomenclature suisse des professions 2000. Attribution à la dernière activité exercée.
Fonctions exercées	<p><i>Indépendant</i>: propriétaire d'entreprise ou membre d'une société en nom collectif ou en commandite.</p> <p><i>Cadre</i>: exerce des tâches de direction, coordination ou contrôle.</p> <p><i>Spécialiste</i>: exécute des tâches complexes et sous sa responsabilité.</p> <p><i>Auxiliaire</i>: exécute des tâches simples et ne nécessitant pas de formation élémentaire.</p> <p><i>Apprenti</i>: fin ou rupture d'un apprentissage ou d'une formation élémentaire.</p> <p><i>Travailleur à domicile</i>: effectue des travaux à la maison pour le compte d'une entreprise.</p> <p><i>Ecolier, étudiant</i>: fin ou rupture d'une formation dans un établissement d'enseignement.</p>
Chômeurs de longue durée	Personnes au chômage depuis plus d'une année.
Places vacantes annoncées	Emplois à repourvoir annoncés par les entreprises auprès des ORP. Sans une demande explicite de prolongation, les places vacantes annoncées sont gardées dans la base de données pendant deux mois au maximum.
Arrivées en fin de droits	<p>Nombre de chômeurs qui durant le mois civil de référence ont épuisé leurs droits aux prestations de l'assurance-chômage.</p> <p>Pour des raisons pratiques liées aux versements, les données des caisses de chômage sur le nombre de chômeurs arrivés en fin de droits dans un mois donné ne sont disponibles qu'avec un décalage de deux mois.</p>
Réduction de l'horaire de travail (RHT)	<p>Réduction temporaire, partielle ou complète de l'horaire de travail au sein d'une entreprise, assortie normalement d'une réduction de salaire correspondante sous maintien du contrat de travail. L'indemnité RHT compense partiellement la réduction de salaire et offre ainsi aux employeurs une alternative aux licenciements. Les indemnités en cas de RHT sont versées en fonction des réductions d'horaire effectives, quel que soit le nombre d'employés de l'entreprise.</p> <p>La statistique recense les réductions de l'horaire de travail décomptées et indemnisées par les caisses. Pour des raisons d'ordre pratique liées au versement des indemnités, les données des caisses de chômage sur les réductions de l'horaire de travail décomptées ne sont disponibles qu'après un délai de deux mois.</p>

Les définitions sont indiquées dans le même ordre que les tableaux