



**CANTON DU VALAIS  
KANTON WALLIS**

Département de l'économie et du territoire  
Service de l'industrie, du commerce et du travail  
Observatoire valaisan de l'emploi

Departement für Volkswirtschaft und Raumentwicklung  
Dienststelle für Industrie, Handel und Arbeit  
Arbeitsmarktbeobachtung Wallis

**Statistikbulletin**

# **Die Lage auf dem Walliser Arbeitsmarkt**

**Dezember 2007**

**07. Januar 2008**



## **Publikation**

Dienststelle für Industrie, Handel und Arbeit des Kantons Wallis (DIHA)  
Av. du Midi 7, 1950 Sitten  
Tel. 027 606 73 42, [sict-diha@admin.vs.ch](mailto:sict-diha@admin.vs.ch), [www.vs.ch/arbeitslosigkeit](http://www.vs.ch/arbeitslosigkeit)

Erscheint einmal im Monat

## **Abonnement und Auskünfte**

Können bei der erwähnten Adresse kostenlos per E-Mail bezogen werden

## **Internet**

Die Veröffentlichung erfolgt auf der Internetseite : [www.vs.ch/arbeitslosigkeit](http://www.vs.ch/arbeitslosigkeit) unter der Rubrik :  
Dokumentation/Statistiken

## **Copyright**

Nachdruck unter Quellenangabe erlaubt

Das Layout dieser Publikation basiert auf der Mediendokumentation „Die Situation auf dem Arbeitsmarkt“ des Staatssekretariats für Wirtschaft, Bern

# Inhaltsverzeichnis

<b>1. Medienmitteilung .....</b>	<b>4</b>
<b>2. Tabellen und Grafiken .....</b>	<b>6</b>
2.1 Registrierte Arbeitslose nach Kantonen .....	6
2.2 Registrierte Arbeitslose .....	7
2.3 Arbeitslosenquote.....	8
2.4 Registrierte Arbeitslose nach Geschlecht, Dauer und Herkunft .....	8
2.5 Registrierte Stellensuchende .....	9
2.6 Stellensuchendenquote.....	10
2.7 Entwicklung der Zahl der Arbeitslosen und der Stellensuchenden .....	11
2.8 Registrierte Arbeitslose nach sozio-ökonomischen Regionen .....	12
2.9 Arbeitslosenquote nach sozio-ökonomischen Regionen.....	12
2.10 Registrierte Stellensuchende nach sozio-ökonomischen Regionen .....	13
2.11 Stellensuchendenquote nach sozio-ökonomischen Regionen.....	13
2.12 Status der Stellensuchenden nach sozio-ökonomischen Regionen .....	14
2.13 Registrierte Arbeitslose nach Gemeinden.....	15
2.14 Registrierte Arbeitslose nach Wirtschaftszweigen .....	16
2.15 Registrierte Arbeitslose nach Berufsgruppen - Wallis.....	17
2.16 Registrierte Arbeitslose nach Berufsgruppen - Oberwallis.....	18
2.17 Registrierte Arbeitslose nach Berufsgruppen - Mittelwallis .....	19
2.18 Registrierte Arbeitslose nach Berufsgruppen - Unterwallis .....	20
2.19 Registrierte Arbeitslose nach der zuletzt ausgeübten Funktion .....	21
2.20 Registrierte Arbeitslose nach Altersklassen .....	21
2.21 Registrierte Arbeitslose nach Altersklassen .....	22
2.22 Langzeitarbeitslose .....	23
2.23 Ausgesteuerte aus der Arbeitslosenversicherung.....	24
2.24 Entwicklung der Ausgesteuerten.....	24
2.25 Gemeldete offene Stellen.....	25
2.26 Abgerechnete Kurzarbeit.....	26
<b>3. Erläuterungen .....</b>	<b>27</b>

# 1. Medienmitteilung

## Wallis: Starker saisonaler Anstieg der Arbeitslosigkeit im Baugewerbe im Dezember

**(I-VS).**- Ende Dezember waren in den Regionalen Arbeitslosenvermittlungszentren (RAV) des Wallis 5683 Personen arbeitslos gemeldet. Dies sind 1221 mehr als Ende November, jedoch 483 weniger als im Vorjahr zur selben Zeit. Die Arbeitslosenquote stieg im Dezember um 0,9 Prozentpunkte auf 4,1%. Im Vergleich zum Vorjahr verminderte sie sich um 0,4 Prozentpunkte. Der Anstieg der Arbeitslosigkeit im Dezember basiert vor allem auf saisonalen Faktoren: Allein in den Berufsgruppen des Baugewerbes wurden 1132 Arbeitslose mehr verzeichnet. Auf schweizerischer Ebene stieg die Zahl der Arbeitslosen nur leicht um 4192 auf 109 012. Die Arbeitslosenquote erhöhte sich um 0,1 Prozentpunkte auf 2,8%. Mit 0,9 Prozentpunkten ist das Wallis der Kanton mit der stärksten Zunahme der Arbeitslosenquote.

Im Jahresdurchschnitt 2007 verminderte sich im Wallis die Arbeitslosenquote um 0,3 Prozentpunkte auf 3,2%. Die Arbeitslosenquote des Wallis lag um 0,4 Prozentpunkte über dem schweizerischen Mittelwert, der um 0,5 Prozentpunkte auf 2,8% gesunken ist. Im Jahresmittel ging die Arbeitslosenquote in allen drei Regionen des Wallis zurück: im Oberwallis um 0,1 Prozentpunkte auf 1,7%, im Mittelwallis um 0,4 Prozentpunkte auf 3,8% und im Unterwallis um 0,3 Prozentpunkte auf 3,8%. In absoluten Zahlen zählte das Wallis 2007 durchschnittlich im Monat 4379 Arbeitslose, d.h. 427 weniger als im Vorjahr. Das Oberwallis verzeichnete 667 Arbeitslose (15% aller Arbeitslosen), das Mittelwallis 2022 (46% aller Arbeitslosen) und das Unterwallis 1691 (39% aller Arbeitslosen). Die saisonalen Schwankungen fielen erneut stark aus: Die Zahl der Arbeitslosen erreichte ihren Tiefststand im Juli mit 3341 und ihren Höchststand im Dezember mit 6254. Dies entspricht einer Differenz von 2913 Arbeitslosen. Die durchschnittliche Zahl der Stellensuchenden im Wallis nahm 2007 ebenfalls ab. Sie sank um 502 auf 7881. Der Tiefststand wurde im Juli mit 6310 Stellensuchenden und der Höchststand im Januar mit 10 327 Stellensuchenden erreicht, Die Differenz beträgt 4017 Stellensuchende.

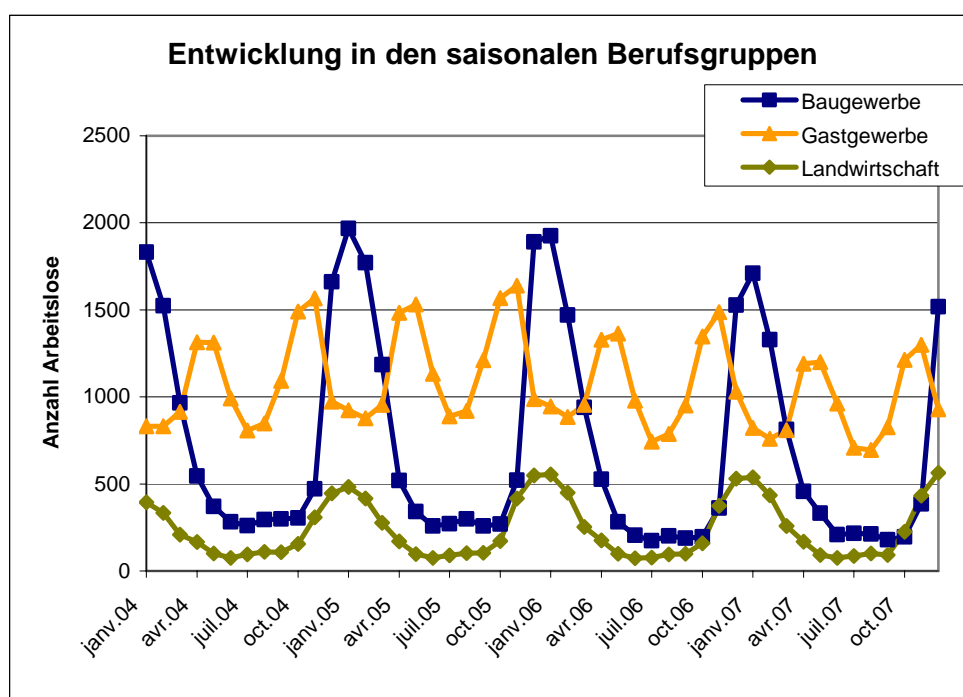
Im Dezember stieg die Zahl der Arbeitslosen in allen drei Regionen des Kantons: im Oberwallis um 182 auf 984, im Mittelwallis um 487 auf 2487 und im Unterwallis um 552 auf 2212. Die Arbeitslosenquote nahm im Oberwallis um 0,4 Prozentpunkte auf 2,5% zu, im Mittelwallis um 0,9 Prozentpunkte auf 4,6% und im Unterwallis um 1,2 Prozentpunkte auf 4,9%. Die Lage ist jedoch in allen Regionen besser als im Dezember 2006: 89 Arbeitslose oder 0,3 Prozentpunkte weniger im Oberwallis, 237 Arbeitslose oder 0,5 Prozentpunkte weniger im Mittelwallis und 157 Arbeitslose oder 0,4 Prozentpunkte weniger im Unterwallis.

Mit 444 Arbeitslosen mehr, d.h. einer Zunahme von 45%, verzeichnete die sozio-ökonomische Region von Martinach-Entremont im Dezember den stärksten Anstieg der Zahl der Arbeitslosen. Auch in der Region Sitten-Hérens-Conthey nahm die Zahl der Arbeitslosen deutlich um 419 oder 32% zu. Es können drei Gruppen von sozio-ökonomischen Regionen unterschieden werden: die vier Regionen des Oberwallis mit einer Arbeitslosenquote zwischen 2,2 und 2,8% unter dem Walliser Mittelwert, die Regionen Siders (3,8%) und Monthey/St-Maurice (3,9%) um den Mittelwert herum und schliesslich die Regionen Sitten (5,2%) und Martinach (5,7%) weit über dem kantonalen Mittelwert.

Nach Berufsgruppen fiel die saisonale Zunahme der Zahl der Arbeitslosen am deutlichsten im Baugewerbe (+1132 Arbeitslose) sowie in den anverwandten Berufen, wie namentlich bei den Maschinisten (+187 Arbeitslose) oder dem Transportwesen (+108 Arbeitslose) aus. Auch in der Landwirtschaft kam es zu einem Anstieg der Zahl der Arbeitslosen von 131. Der Beginn der Wintersaison liess die Zahl der Arbeitslosen im Gastgewerbe um 272 zurückgehen. Im Oberwallis fiel diese Abnahme mit 153 deutlicher aus, entspricht dies doch der Hälfte des Rückgangs der Zahl der Arbeitslosen in dieser Branche. Im Wallis vermochte jedoch die Verminderung der Zahl der Arbeitslosen im Gastgewerbe den starken Anstieg im Baugewerbe bei Weitem nicht wettmachen, ganz im Gegenteil zum Kanton Graubünden mit einer ähnlichen Situation.

Die Zahl der Stellensuchenden stieg im Dezember um 1659 auf 9620. Im Vergleich zum Vorjahr wurden jedoch 494 Stellensuchende weniger verzeichnet. Die Zahl der Stellensuchenden stieg proportional weniger stark als jene der Arbeitslosen (+20,8% gegenüber +27,4%). Ende Dezember arbeiteten 2532 Personen im Zwischenverdienst, d.h. 428 mehr als im Vormonat. Im Vergleich zum Vorjahr hat sich diese Zahl wenig verändert, obwohl sich die Zahl der Arbeitslosen im gleichen Zeitraum verminderte.

### Entwicklung der Arbeitslosigkeit in den saisonalen Berufsgruppen



Die Saisonalität im Kanton Wallis kommt insbesondere in der Entwicklung der Zahl der Arbeitslosen in den Berufsgruppen des Bau- und des Gastgewerbes sowie der Landwirtschaft zum Ausdruck. In der Grafik ist die Zahl der Arbeitslosen in diesen drei Berufsgruppen von Januar 2004 bis Dezember 2007 ersichtlich. Die Saisonalität besteht aus zwei Bewegungen: Die stärkere Bewegung, d.h. jene mit den heftigeren Ausschlägen, ist diejenige des Baugewerbes und der Landwirtschaft. Hier wird über den Winter, d.h. von Dezember bis März, vermehrt die Arbeit eingestellt und Arbeitnehmern gekündigt. Die zweite Bewegung verursacht der Tourismus, da in den Zwischensaisons, d.h. April-Mai und Oktober-November, viele Hotels und Restaurants in den Tourismusstationen schliessen und ihren Angestellten kündigen.

## 2. Tabellen und Grafiken

### 2.1 Registrierte Arbeitslose nach Kantonen

Dezember 2007				
Bestände	Veränderungen zum Vormonat		Quote	Veränderungen zum Vormonat in Prozentpunkten
<b>109012</b>	4192	<b>Schweiz</b>	<b>2.8</b>	0.1
<b>18772</b>	751	<b>Zürich</b>	<b>2.6</b>	0.1
<b>10346</b>	298	<b>Bern</b>	<b>2.0</b>	0.1
<b>3921</b>	164	<b>Luzern</b>	<b>2.1</b>	0.1
<b>183</b>	-1	<b>Uri</b>	<b>1.0</b>	0.0
<b>1071</b>	60	<b>Schwyz</b>	<b>1.5</b>	0.1
<b>221</b>	11	<b>Obwalden</b>	<b>1.3</b>	0.1
<b>272</b>	17	<b>Nidwalden</b>	<b>1.3</b>	0.1
<b>301</b>	25	<b>Glarus</b>	<b>1.5</b>	0.2
<b>1071</b>	68	<b>Zug</b>	<b>1.8</b>	0.1
<b>3463</b>	256	<b>Fribourg</b>	<b>2.7</b>	0.2
<b>3253</b>	149	<b>Solothurn</b>	<b>2.5</b>	0.2
<b>2973</b>	60	<b>Basel-Stadt</b>	<b>3.0</b>	0.0
<b>3237</b>	194	<b>Basel-Landschaft</b>	<b>2.3</b>	0.1
<b>886</b>	27	<b>Schaffhausen</b>	<b>2.3</b>	0.1
<b>427</b>	14	<b>Appenzell A.Rh.</b>	<b>1.5</b>	0.0
<b>78</b>	6	<b>Appenzell I.Rh.</b>	<b>1.0</b>	0.0
<b>4455</b>	108	<b>St. Gallen</b>	<b>1.8</b>	0.0
<b>1606</b>	-115	<b>Graubünden</b>	<b>1.6</b>	-0.1
<b>7188</b>	226	<b>Aargau</b>	<b>2.3</b>	0.0
<b>2436</b>	127	<b>Thurgau</b>	<b>2.0</b>	0.1
<b>6962</b>	155	<b>Ticino</b>	<b>4.7</b>	0.1
<b>13277</b>	530	<b>Vaud</b>	<b>4.0</b>	0.2
<b>5683</b>	1221	<b>Valais</b>	<b>4.1</b>	0.9
<b>2942</b>	127	<b>Neuchâtel</b>	<b>3.4</b>	0.1
<b>12925</b>	-332	<b>Genève</b>	<b>5.9</b>	-0.1
<b>1063</b>	46	<b>Jura</b>	<b>3.1</b>	0.1

## 2.2 Registrierte Arbeitslose

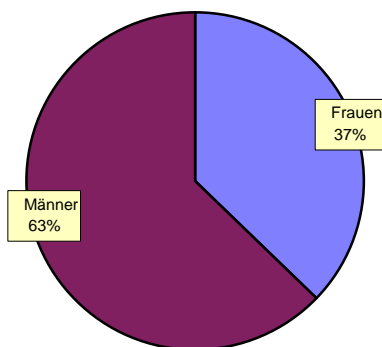
Nov. 2006	Dez. 2006	Nov. 2007	Dezember 2007						
Bestände				Bestände		Veränderungen zum Vormonat		Veränderung zum gleichen Monat des letzten Jahres	
				Anzahl	Anteil (in %)	absolut	relativ (in %)	absolut	relativ (in %)
4975	6166	4462	<b>Wallis</b>	<b>5683</b>	100.0	1221	27.4	-483	-7.8
			<b>Nach Regionen:</b>						
1003	1073	802	<b>Oberwallis</b>	<b>984</b>	17.3	182	22.7	-89	-8.3
2190	2724	2000	<b>Mittelwallis</b>	<b>2487</b>	43.8	487	24.4	-237	-8.7
1782	2369	1660	<b>Unterwallis</b>	<b>2212</b>	38.9	552	33.3	-157	-6.6
			<b>Nach Geschlecht:</b>						
2646	2307	2405	<b>Frauen</b>	<b>2121</b>	37.3	-284	-11.8	-186	-8.1
2329	3859	2057	<b>Männer</b>	<b>3562</b>	62.7	1505	73.2	-297	-7.7
			<b>Nach Nationalität:</b>						
2697	3011	2274	<b>Schweizer</b>	<b>2595</b>	45.7	321	14.1	-416	-13.8
2278	3155	2188	<b>Ausländer</b>	<b>3088</b>	54.3	900	41.1	-67	-2.1
			<b>Nach Alter:</b>						
939	1091	780	<b>15-24 Jahre</b>	<b>907</b>	16.0	127	16.3	-184	-16.9
2979	3841	2753	<b>25-49 Jahre</b>	<b>3623</b>	63.8	870	31.6	-218	-5.7
1057	1234	929	<b>50 und mehr</b>	<b>1153</b>	20.3	224	24.1	-81	-6.6
			<b>Nach Erwerbsstatus:</b>						
4350	5535	3849	<b>Ganzarbeitslose</b>	<b>5079</b>	89.4	1230	32.0	-456	-8.2
625	631	613	<b>Teilweise Arbeitslose</b>	<b>604</b>	10.6	-9	-1.5	-27	-4.3
			<b>Nach bisheriger Dauer:</b>						
3706	4864	3387	<b>1-6 Monate</b>	<b>4572</b>	80.5	1185	35.0	-292	-6.0
764	798	680	<b>7-12 Monate</b>	<b>709</b>	12.5	29	4.3	-89	-11.2
505	504	395	<b>&gt; 1 Jahr</b>	<b>402</b>	7.1	7	1.8	-102	-20.2

## 2.3 Arbeitslosenquote

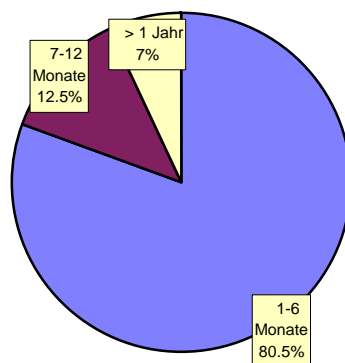
Nov. 2006	Dez. 2006	Nov. 2007				
Quote			Dezember 2007			
			Quote	Veränderungen zum Vormonat in Prozentpunkten	Veränderung zum gleichen Monat des letzten Jahres in Prozentpunkten	
3.6	4.5	3.2	<b>Wallis</b>	<b>4.1</b>	0.9	-0.4
			<b>Nach Regionen:</b>			
2.6	2.8	2.1	<b>Oberwallis</b>	<b>2.5</b>	0.4	-0.3
4.1	5.1	3.7	<b>Mittelwallis</b>	<b>4.6</b>	0.9	-0.5
4.0	5.3	3.7	<b>Unterwallis</b>	<b>4.9</b>	1.2	-0.4
			<b>Nach Geschlecht:</b>			
4.5	3.9	4.1	<b>Frauen</b>	<b>3.6</b>	-0.5	-0.3
2.9	4.9	2.6	<b>Männer</b>	<b>4.5</b>	1.9	-0.4
			<b>Nach Nationalität:</b>			
2.4	2.7	2.1	<b>Schweizer</b>	<b>2.4</b>	0.3	-0.3
8.3	11.5	8.0	<b>Ausländer</b>	<b>11.2</b>	3.2	-0.3
			<b>Nach Alter:</b>			
4.8	5.6	4.0	<b>15-24 Jahre</b>	<b>4.7</b>	0.7	-0.9
3.5	4.5	3.2	<b>25-49 Jahre</b>	<b>4.2</b>	1.0	-0.3
3.3	3.9	2.9	<b>50 und mehr</b>	<b>3.6</b>	0.7	-0.3

## 2.4 Registrierte Arbeitslose nach Geschlecht, Dauer und Herkunft

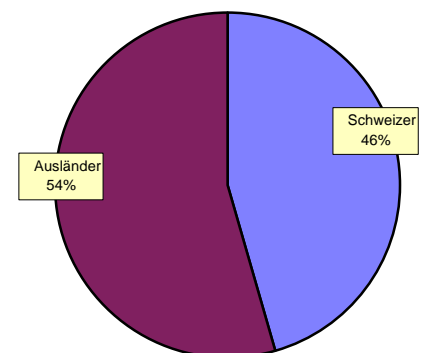
**Geschlecht**



**Dauer**



**Herkunft**



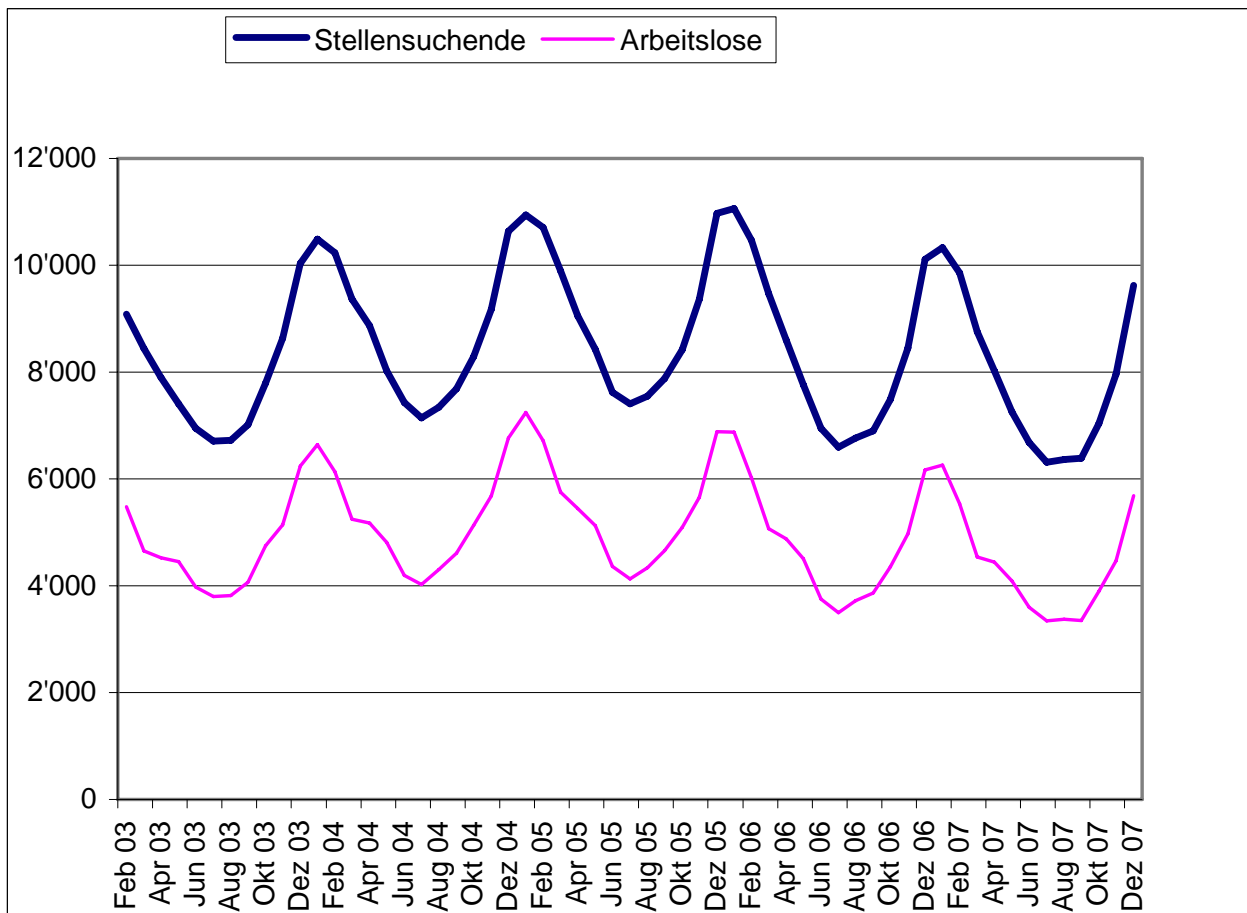
## 2.5 Registrierte Stellensuchende

Nov. 2006	Dez. 2006	Nov. 2007							
Bestände			Dezember 2007						
			Bestände		Veränderungen zum Vormonat		Veränderung zum gleichen Monat des letzten Jahres		
			Anzahl	Anteil (in %)	absolut	relativ (in %)	absolut	relativ (in %)	
8446	10114	7961	<b>Wallis</b>	<b>9620</b>	100.0	1659	20.8	-494	-4.9
			<b>Nach Regionen:</b>						
1557	1803	1367	<b>Oberwallis</b>	<b>1765</b>	18.3	398	29.1	-38	-2.1
3758	4400	3585	<b>Mittelwallis</b>	<b>4165</b>	43.3	580	16.2	-235	-5.3
3131	3911	3009	<b>Unterwallis</b>	<b>3690</b>	38.4	681	22.6	-221	-5.7
			<b>Nach Geschlecht:</b>						
4338	3945	4078	<b>Frauen</b>	<b>3735</b>	38.8	-343	-8.4	-210	-5.3
4108	6169	3883	<b>Männer</b>	<b>5885</b>	61.2	2002	51.6	-284	-4.6
			<b>Nach Nationalität:</b>						
4688	5303	4176	<b>Schweizer</b>	<b>4711</b>	49.0	535	12.8	-592	-11.2
3758	4811	3785	<b>Ausländer</b>	<b>4909</b>	51.0	1124	29.7	98	2.0
			<b>Nach Alter:</b>						
1508	1713	1320	<b>15-24 Jahre</b>	<b>1516</b>	15.8	196	14.8	-197	-11.5
5070	6258	4815	<b>25-49 Jahre</b>	<b>5988</b>	62.2	1173	24.4	-270	-4.3
1868	2143	1826	<b>50 und mehr</b>	<b>2116</b>	22.0	290	15.9	-27	-1.3
			<b>Nach Erwerbsstatus:</b>						
7397	9052	6901	<b>Ganzstellensuchende</b>	<b>8566</b>	89.0	1665	24.1	-486	-5.4
1049	1062	1060	<b>Teilweise Stellensuchende</b>	<b>1054</b>	11.0	-6	-0.6	-8	-0.8
			<b>Nach bisheriger Dauer:</b>						
5022	6692	4851	<b>1-6 Monate</b>	<b>6549</b>	68.1	1698	35.0	-143	-2.1
1475	1455	1383	<b>7-12 Monate</b>	<b>1338</b>	13.9	-45	-3.3	-117	-8.0
1949	1967	1727	<b>&gt; 1 Jahr</b>	<b>1733</b>	18.0	6	0.3	-234	-11.9

## 2.6 Stellensuchendenquote

Nov. 2006	Dez. 2006	Nov. 2007		Dezember 2007		
Quote				Quote	Veränderungen zum Vormonat in Prozent- punkten	Veränderung zum gleichen Monat des letzten Jahres in Prozent- punkten
6.1	7.4	5.8	<b>Wallis</b>	<b>7.0</b>	1.2	-0.4
			<b>Nach Regionen:</b>			
4.0	4.6	3.5	<b>Oberwallis</b>	<b>4.5</b>	1.0	-0.1
7.0	8.2	6.7	<b>Mittelwallis</b>	<b>7.8</b>	1.1	-0.4
6.9	8.7	6.7	<b>Unterwallis</b>	<b>8.2</b>	1.5	-0.5
			<b>Nach Geschlecht:</b>			
7.4	6.7	7.0	<b>Frauen</b>	<b>6.4</b>	-0.6	-0.3
5.2	7.8	4.9	<b>Männer</b>	<b>7.4</b>	2.5	-0.4
			<b>Nach Nationalität:</b>			
4.3	4.8	3.8	<b>Schweizer</b>	<b>4.3</b>	0.5	-0.5
13.7	17.5	13.8	<b>Ausländer</b>	<b>17.9</b>	4.1	0.4
			<b>Nach Alter:</b>			
7.8	8.8	6.8	<b>15-24 Jahre</b>	<b>7.8</b>	1.0	-1.0
5.9	7.3	5.6	<b>25-49 Jahre</b>	<b>6.9</b>	1.3	-0.4
5.9	6.7	5.7	<b>50 und mehr</b>	<b>6.6</b>	0.9	-0.1

## 2.7 Entwicklung der Zahl der Arbeitslosen und der Stellensuchenden



## 2.8 Registrierte Arbeitslose nach sozio-ökonomischen Regionen

Nov. 2006	Dez. 2006	Nov. 2007		Dezember 2007					
Bestände				Bestände		Veränderungen zum Vormonat		Veränderung zum gleichen Monat des letzten Jahres	
				Anzahl	Anteil (in %)	absolut	relativ (in %)	absolut	relativ (in %)
4975	6166	4462	<b>Wallis</b>	<b>5683</b>	100.0	1221	27.4	-483	-7.8
88	74	70	<b>Goms</b>	<b>74</b>	1.3	4	5.7	0	0.0
246	335	212	<b>Brig / Östlich Raron</b>	<b>299</b>	5.3	87	41.0	-36	-10.7
540	507	434	<b>Visp / Westlich Raron</b>	<b>482</b>	8.5	48	11.1	-25	-4.9
129	157	86	<b>Leuk</b>	<b>129</b>	2.3	43	50.0	-28	-17.8
802	855	696	<b>Sierre</b>	<b>764</b>	13.4	68	9.8	-91	-10.6
1388	1869	1304	<b>Sion / Hérens / Conthey</b>	<b>1723</b>	30.3	419	32.1	-146	-7.8
1069	1577	989	<b>Martigny / Entremont</b>	<b>1433</b>	25.2	444	44.9	-144	-9.1
713	792	671	<b>Monthey / St-Maurice</b>	<b>779</b>	13.7	108	16.1	-13	-1.6

## 2.9 Arbeitslosenquote nach sozio-ökonomischen Regionen

Nov. 2006	Dez. 2006	Nov. 2007		Dezember 2007		
Quote				Quote	Veränderungen zum Vormonat in Prozent- punkten	Veränderung zum gleichen Monat des letzten Jahres in Prozent- punkten
3.6	4.5	3.2	<b>Wallis</b>	<b>4.1</b>	0.9	-0.4
3.4	2.8	2.7	<b>Goms</b>	<b>2.8</b>	0.1	0.0
2.0	2.7	1.7	<b>Brig / Östlich Raron</b>	<b>2.4</b>	0.7	-0.3
3.0	2.8	2.4	<b>Visp / Westlich Raron</b>	<b>2.7</b>	0.3	-0.1
2.2	2.7	1.5	<b>Leuk</b>	<b>2.2</b>	0.7	-0.5
3.9	4.2	3.4	<b>Sierre</b>	<b>3.8</b>	0.4	-0.4
4.2	5.6	3.9	<b>Sion / Hérens / Conthey</b>	<b>5.2</b>	1.3	-0.4
4.3	6.3	3.9	<b>Martigny / Entremont</b>	<b>5.7</b>	1.8	-0.6
3.6	4.0	3.4	<b>Monthey / St-Maurice</b>	<b>3.9</b>	0.5	-0.1

## 2.10 Registrierte Stellensuchende nach sozio-ökonomischen Regionen

Nov. 2006	Dez. 2006	Nov. 2007		Dezember 2007					
Bestände				Bestände		Veränderungen zum Vormonat		Veränderung zum gleichen Monat des letzten Jahres	
				Anzahl	Anteil (in %)	absolut	relativ (in %)	absolut	relativ (in %)
8446	10114	7961	<b>Wallis</b>	<b>9620</b>	100.0	1659	20.8	-494	-4.9
133	156	116	<b>Goms</b>	<b>148</b>	1.5	32	27.6	-8	-5.1
438	525	413	<b>Brig / Östlich Raron</b>	<b>521</b>	5.4	108	26.2	-4	-0.8
778	873	676	<b>Visp / Westlich Raron</b>	<b>882</b>	9.2	206	30.5	9	1.0
208	249	162	<b>Leuk</b>	<b>214</b>	2.2	52	32.1	-35	-14.1
1200	1283	1075	<b>Sierre</b>	<b>1160</b>	12.1	85	7.9	-123	-9.6
2558	3117	2510	<b>Sion / Hérens / Conthey</b>	<b>3005</b>	31.2	495	19.7	-112	-3.6
1871	2552	1816	<b>Martigny / Entremont</b>	<b>2412</b>	25.1	596	32.8	-140	-5.5
1260	1359	1193	<b>Monthey / St-Maurice</b>	<b>1278</b>	13.3	85	7.1	-81	-6.0

## 2.11 Stellensuchendenquote nach sozio-ökonomischen Regionen

Nov. 2006	Dez. 2006	Nov. 2007		Dezember 2007		
Quote				Quote	Veränderungen zum Vormonat in Prozent- punkten	Veränderung zum gleichen Monat des letzten Jahres in Prozent- punkten
6.1	7.4	5.8	<b>Wallis</b>	<b>7.0</b>	1.2	-0.4
5.1	6.0	4.4	<b>Goms</b>	<b>5.7</b>	1.3	-0.3
3.6	4.3	3.4	<b>Brig / Östlich Raron</b>	<b>4.3</b>	0.9	0.0
4.3	4.8	3.7	<b>Visp / Westlich Raron</b>	<b>4.9</b>	1.2	0.1
3.6	4.3	2.8	<b>Leuk</b>	<b>3.7</b>	0.9	-0.6
5.9	6.3	5.3	<b>Sierre</b>	<b>5.7</b>	0.4	-0.6
7.7	9.3	7.5	<b>Sion / Hérens / Conthey</b>	<b>9.0</b>	1.5	-0.3
7.5	10.2	7.2	<b>Martigny / Entremont</b>	<b>9.6</b>	2.4	-0.6
6.3	6.8	6.0	<b>Monthey / St-Maurice</b>	<b>6.4</b>	0.4	-0.4

## 2.12 Status der Stellensuchenden nach sozio-ökonomischen Regionen

Dezember 2007	Arbeitslose	Nicht arbeitslose Stellen- suchende	Davon							Total der Stellensuchenden
			Zwischenverdienste	Programme zur vorübergehenden Beschäftigung inkl. MOSE	Umschulung / Weiterbildung	spezifische Massnahmen (EAZ, AZ, FsE)	Arbeitsunfähigkeit, Militär	kantonale Massnahmen (BEV, KEAZ)	auf Arbeitssuche	
<b>Oberwallis</b>	<b>984</b>	<b>781</b>	<b>522</b>	<b>137</b>	<b>12</b>	<b>23</b>	<b>60</b>	<b>10</b>	<b>17</b>	<b>1'765</b>
Veränderung zum Vormonat	182	216	211	0	0	4	1	0	0	398
Goms	<b>74</b>	<b>74</b>	61	6	1	2	2	0	2	<b>148</b>
Veränderung zum Vormonat	4	28	30	0	0	0	-1	0	-1	32
Brig / Östlich Raron	<b>299</b>	<b>222</b>	123	54	3	10	25	1	6	<b>521</b>
Veränderung zum Vormonat	87	21	22	0	-1	3	-3	0	0	108
Visp / Westlich Raron	<b>482</b>	<b>400</b>	288	56	7	6	28	7	8	<b>882</b>
Veränderung zum Vormonat	48	158	154	-3	1	0	3	0	3	206
Leuk	<b>129</b>	<b>85</b>	50	21	1	5	5	2	1	<b>214</b>
Veränderung zum Vormonat	43	9	5	3	0	1	2	0	-2	52
<b>Mittelwallis</b>	<b>2'487</b>	<b>1'678</b>	<b>988</b>	<b>205</b>	<b>32</b>	<b>46</b>	<b>66</b>	<b>54</b>	<b>287</b>	<b>4'165</b>
Veränderung zum Vormonat	487	93	85	17	8	-6	-7	0	-4	580
Sierre	<b>764</b>	<b>396</b>	273	56	0	8	20	15	24	<b>1'160</b>
Veränderung zum Vormonat	68	17	33	0	0	-2	-2	-3	-9	85
Sion / Hérens / Conthey	<b>1'723</b>	<b>1'282</b>	715	149	32	38	46	39	263	<b>3'005</b>
Veränderung zum Vormonat	419	76	52	17	8	-4	-5	3	5	495
<b>Unterwallis</b>	<b>2'212</b>	<b>1'478</b>	<b>1'022</b>	<b>193</b>	<b>19</b>	<b>28</b>	<b>62</b>	<b>51</b>	<b>103</b>	<b>3'690</b>
Veränderung zum Vormonat	552	129	132	9	-5	-10	-1	-4	8	681
Martigny / Entremont	<b>1'433</b>	<b>979</b>	751	74	13	19	48	17	57	<b>2'412</b>
Veränderung zum Vormonat	444	152	155	-1	2	-3	0	-3	2	596
Monthey / St-Maurice	<b>779</b>	<b>499</b>	271	119	6	9	14	34	46	<b>1'278</b>
Veränderung zum Vormonat	108	-23	-23	10	-7	-7	-1	-1	6	85
<b>Wallis</b>	<b>5'683</b>	<b>3'937</b>	<b>2'532</b>	<b>535</b>	<b>63</b>	<b>97</b>	<b>188</b>	<b>115</b>	<b>407</b>	<b>9'620</b>
Veränderung zum Vormonat	1'221	438	428	26	3	-12	-7	-4	4	1'659

Erläuterungen siehe Seiten 26-27



## 2.14 Registrierte Arbeitslose nach Wirtschaftszweigen

Nov. 2006	Dez. 2006	Nov. 2007		Dezember 2007					
Bestände				Bestände		Veränderungen zum Vormonat		Veränderung zum gleichen Monat des letzten Jahres	
				Anzahl	Quote	absolut	relativ (in %)	absolut	relativ (in %)
4975	6166	4462	Wallis	<b>5683</b>	4.1	1221	27.4	-483	-7.8
209	320	347	A, B <b>Sektor 1 (Land- und Forstwirtschaft)</b>	<b>485</b>	9.5	138	39.8	165	51.6
862	1961	721	C-F <b>Sektor 2 (Industrie und Baugewerbe)</b>	<b>1950</b>	6.6	1229	170.5	-11	-0.6
3486	3487	2957	G-P <b>Sektor 3 (Dienstleistungen)</b>	<b>2956</b>	3.8	-1	0.0	-531	-15.2
209	320	347	A, B <b>Land- und Forstwirtschaft</b>	<b>485</b>	9.5	138	39.8	165	51.6
3	3	3	C <b>Bergbau, Steine und Erden</b>	<b>7</b>	3.4	4	133.3	4	133.3
83	88	100	DA <b>Nahrungsmittel, Getränke, Tabak</b>	<b>109</b>	6.5	9	9.0	21	23.9
21	16	23	DB <b>Textilien und Bekleidung</b>	<b>24</b>	21.1	1	4.3	8	50.0
3	2	1	DC <b>Lederwaren, Schuhe</b>	<b>1</b>	2.1	0	0.0	-1	-50.0
36	52	25	DD <b>Be- und Verarbeitung von Holz</b>	<b>50</b>	2.8	25	100.0	-2	-3.8
32	41	31	DE <b>Papier-, Verlags-, Druckgewerbe</b>	<b>33</b>	3.1	2	6.5	-8	-19.5
20	27	17	DG, DF <b>Chem. Industrie, Mineralölverarbeitung</b>	<b>18</b>	0.4	1	5.9	-9	-33.3
1	3	3	DH <b>Gummi- und Kunststoffwaren</b>	<b>1</b>	0.6	-2	-66.7	-2	-66.7
10	13	14	DI <b>Glas-, Keramik-, Zementwaren</b>	<b>18</b>	3.9	4	28.6	5	38.5
116	136	74	DJ <b>Metall, Metallerzeugnisse</b>	<b>97</b>	2.6	23	31.1	-39	-28.7
39	44	14	DK <b>Maschinenbau</b>	<b>20</b>	1.4	6	42.9	-24	-54.5
78	79	44	DL <b>Elektrotechnik, Elektronik, Uhren, Optik</b>	<b>48</b>	3.2	4	9.1	-31	-39.2
6	7	6	DM <b>Fahrzeugbau</b>	<b>5</b>	4.8	-1	-16.7	-2	-28.6
23	30	22	DN <b>Möbel, Schmuck, etc; Recycling</b>	<b>19</b>	3.2	-3	-13.6	-11	-36.7
31	26	26	E <b>Energie- und Wasserversorgung</b>	<b>24</b>	1.1	-2	-7.7	-2	-7.7
360	1394	318	F <b>Baugewerbe</b>	<b>1476</b>	14.0	1158	364.2	82	5.9
751	787	534	G <b>Handel; Reparatur- und Autogewerbe</b>	<b>581</b>	3.0	47	8.8	-206	-26.2
1218	814	1062	H <b>Gastgewerbe</b>	<b>735</b>	6.5	-327	-30.8	-79	-9.7
153	191	146	I <b>Verkehr, Nachrichtenübermittlung</b>	<b>146</b>	1.9	0	0.0	-45	-23.6
93	94	93	J <b>Kredit- und Versicherungsgewerbe</b>	<b>91</b>	2.1	-2	-2.2	-3	-3.2
428	765	464	K <b>Immobilien, Informatik, F&amp;E, DL für Unternehmen</b>	<b>740</b>	8.7	276	59.5	-25	-3.3
151	178	152	L <b>Öffentliche Verwaltung, Sozialversicherung</b>	<b>147</b>	3.1	-5	-3.3	-31	-17.4
46	46	42	M <b>Unterrichtswesen</b>	<b>44</b>	0.8	2	4.8	-2	-4.3
393	379	294	N <b>Gesundheits- und Sozialwesen</b>	<b>301</b>	2.8	7	2.4	-78	-20.6
251	228	163	O <b>Sonstige Dienstleistungen</b>	<b>161</b>	3.3	-2	-1.2	-67	-29.4
2	5	7	P <b>Private Haushalte</b>	<b>10</b>	0.0	3	42.9	5	100.0
418	398	437	00 <b>Keine Angaben</b>	<b>292</b>	1.2	-145	-33.2	-106	-26.6

## 2.15 Registrierte Arbeitslose nach Berufsgruppen - Wallis

Nov. 2006	Dez. 2006	Nov. 2007				Dezember 2007					
Bestände						Bestände		Veränderungen zum Vormonat		Veränderung zum gleichen Monat des letzten Jahres	
						Anzahl	Anteil (in %)	absolut	relativ (in %)	absolut	relativ (in %)
4975	6166	4462	<b>Wallis</b>			<b>5683</b>	100.0	1221	27.4	-483	-7.8
374	530	433	11	<b>Land-, Forstwirtschaft und Tierzucht</b>		<b>564</b>	9.9	131	30.3	34	6.4
56	52	40	21	<b>Lebens- und Genussmittelherstellung und -verarbeitung</b>		<b>38</b>	0.7	-2	-5.0	-14	-26.9
14	10	18	22	<b>Textil- und Lederherstellung sowie -verarbeitung</b>		<b>9</b>	0.2	-9	-50.0	-1	-10.0
0	0	0	23	<b>Keramik- und Glasverarbeitung</b>		<b>2</b>	0.0	2	100.0	2	100.0
93	112	68	24	<b>Metallverarbeitung und Maschinenbau</b>		<b>95</b>	1.7	27	39.7	-17	-15.2
68	84	62	25	<b>Elektrotechnik und Elektronik, Uhrenindustrie, Fahrzeug- und Gerätebau und -unterhalt</b>		<b>75</b>	1.3	13	21.0	-9	-10.7
29	57	18	26	<b>Holzverarbeitung sowie Papierherstellung und -verarbeitung</b>		<b>47</b>	0.8	29	161.1	-10	-17.5
17	17	12	27	<b>Graphische Industrie</b>		<b>13</b>	0.2	1	8.3	-4	-23.5
25	26	24	28	<b>Chemie- und Kunststoffverfahren</b>		<b>23</b>	0.4	-1	-4.2	-3	-11.5
77	102	52	29	<b>Übrige be- und verarbeitende Berufe</b>		<b>69</b>	1.2	17	32.7	-33	-32.4
28	36	31	31	<b>Ingenieurberufe</b>		<b>37</b>	0.7	6	19.4	1	2.8
28	30	7	32	<b>Techniker/innen</b>		<b>8</b>	0.1	1	14.3	-22	-73.3
65	85	42	33-34	<b>Technische Zeichner/innen und Fachkräfte</b>		<b>51</b>	0.9	9	21.4	-34	-40.0
52	220	54	35	<b>Maschinisten/Maschinstinnen</b>		<b>241</b>	4.2	187	346.3	21	9.5
54	61	27	36	<b>Informatik</b>		<b>33</b>	0.6	6	22.2	-28	-45.9
362	1527	386	41	<b>Baugewerbe</b>		<b>1518</b>	26.7	1132	293.3	-9	-0.6
7	20	8	42	<b>Bergbau, Stein- und Baustoffherstellung sowie -verarbeitung</b>		<b>13</b>	0.2	5	62.5	-7	-35.0
536	477	446	51	<b>Handel und Verkauf</b>		<b>422</b>	7.4	-24	-5.4	-55	-11.5
59	52	40	52	<b>Werbung und Marketing, Tourismus und Treuhand</b>		<b>37</b>	0.7	-3	-7.5	-15	-28.8
176	256	163	53	<b>Transport und Verkehr</b>		<b>271</b>	4.8	108	66.3	15	5.9
24	24	9	54	<b>Post- und Fernmeldewesen</b>		<b>8</b>	0.1	-1	-11.1	-16	-66.7
1087	769	980	61	<b>Gastgewerbe und Hauswirtschaft</b>		<b>708</b>	12.5	-272	-27.8	-61	-7.9
399	261	320	62	<b>Reinigung, Hygiene und Körperpflege</b>		<b>221</b>	3.9	-99	-30.9	-40	-15.3
82	87	69	71	<b>Unternehmer/innen, Direktoren/Direktorinnen und leitende Beamte/Beamtinnen</b>		<b>70</b>	1.2	1	1.4	-17	-19.5
460	489	435	72	<b>Kaufmännische und administrative Berufe</b>		<b>418</b>	7.4	-17	-3.9	-71	-14.5
36	38	29	73	<b>Bank- und Versicherungsgewerbe</b>		<b>28</b>	0.5	-1	-3.4	-10	-26.3
37	33	33	74	<b>Sicherheits- und Ordnungspflege</b>		<b>25</b>	0.4	-8	-24.2	-8	-24.2
6	5	3	75	<b>Rechtswesen</b>		<b>3</b>	0.1	0	0.0	-2	-40.0
22	24	24	81	<b>Medienschaffende und verwandte Berufe</b>		<b>25</b>	0.4	1	4.2	1	4.2
40	40	34	82	<b>Künstlerische Berufe</b>		<b>34</b>	0.6	0	0.0	-6	-15.0
126	116	113	83-84	<b>Unterricht, Bildung, Seelsorge und Fürsorge</b>		<b>112</b>	2.0	-1	-0.9	-4	-3.4
28	31	28	85	<b>Wissenschaften</b>		<b>26</b>	0.5	-2	-7.1	-5	-16.1
169	171	149	86	<b>Gesundheitswesen</b>		<b>137</b>	2.4	-12	-8.1	-34	-19.9
7	6	4	87	<b>Sport und Unterhaltung</b>		<b>4</b>	0.1	0	0.0	-2	-33.3
17	18	17	91	<b>Dienstleistungsberufe, wenn nicht anderswo</b>		<b>14</b>	0.2	-3	-17.6	-4	-22.2
172	178	167	92-93	<b>Übrige Berufe</b>		<b>174</b>	3.1	7	4.2	-4	-2.2
143	122	117		<b>Keine Angaben</b>		<b>110</b>	1.9	-7	-6.0	-12	-9.8

## 2.16 Registrierte Arbeitslose nach Berufsgruppen - Oberwallis

Nov. 2006	Dez. 2006	Nov. 2007		Dezember 2007					
Bestände				Bestände		Veränderungen zum Vormonat		Veränderung zum gleichen Monat des letzten Jahres	
				Anzahl	Anteil (in %)	absolut	relativ (in %)	absolut	relativ (in %)
1003	1073	802	<b>Oberwallis</b>	<b>984</b>	100.0	182	22.7	-89	-8.3
13	29	16	11 <b>Land-, Forstwirtschaft und Tierzucht</b>	<b>23</b>	2.3	7	43.8	-6	-20.7
12	10	9	21 <b>Lebens- und Genussmittelherstellung und -verarbeitung</b>	<b>6</b>	0.6	-3	-33.3	-4	-40.0
1	1	1	22 <b>Textil- und Lederherstellung sowie -verarbeitung</b>	<b>1</b>	0.1	0	0.0	0	0.0
0	0	0	23 <b>Keramik- und Glasverarbeitung</b>	<b>0</b>	0.0	0	0.0	0	0.0
18	22	6	24 <b>Metallverarbeitung und Maschinenbau</b>	<b>18</b>	1.8	12	200.0	-4	-18.2
14	19	8	25 <b>Elektrotechnik und Elektronik, Uhrenindustrie, Fahrzeug- und Gerätebau und -unterhalt</b>	<b>12</b>	1.2	4	50.0	-7	-36.8
7	13	4	26 <b>Holzverarbeitung sowie Papierherstellung und -verarbeitung</b>	<b>9</b>	0.9	5	125.0	-4	-30.8
5	4	1	27 <b>Graphische Industrie</b>	<b>2</b>	0.2	1	100.0	-2	-50.0
3	5	0	28 <b>Chemie- und Kunststoffverfahren</b>	<b>2</b>	0.2	2	100.0	-3	-60.0
32	41	9	29 <b>Übrige be- und verarbeitende Berufe</b>	<b>19</b>	1.9	10	111.1	-22	-53.7
2	3	4	31 <b>Ingenieurberufe</b>	<b>4</b>	0.4	0	0.0	1	33.3
4	6	1	32 <b>Techniker/innen</b>	<b>2</b>	0.2	1	100.0	-4	-66.7
15	15	7	33-34 <b>Technische Zeichner/innen und Fachkräfte</b>	<b>9</b>	0.9	2	28.6	-6	-40.0
15	64	12	35 <b>Maschinen/Maschinistinnen</b>	<b>58</b>	5.9	46	383.3	-6	-9.4
2	2	2	36 <b>Informatik</b>	<b>3</b>	0.3	1	50.0	1	50.0
82	343	71	41 <b>Baugewerbe</b>	<b>366</b>	37.2	295	415.5	23	6.7
2	5	2	42 <b>Bergbau, Stein- und Baustoffherstellung sowie -verarbeitung</b>	<b>1</b>	0.1	-1	-50.0	-4	-80.0
92	61	66	51 <b>Handel und Verkauf</b>	<b>46</b>	4.7	-20	-30.3	-15	-24.6
4	2	2	52 <b>Werbung und Marketing, Tourismus und Treuhand</b>	<b>2</b>	0.2	0	0.0	0	0.0
36	56	28	53 <b>Transport und Verkehr</b>	<b>65</b>	6.6	37	132.1	9	16.1
3	3	0	54 <b>Post- und Fernmeldewesen</b>	<b>0</b>	0.0	0	0.0	-3	-100.0
343	167	346	61 <b>Gastgewerbe und Hauswirtschaft</b>	<b>193</b>	19.6	-153	-44.2	26	15.6
162	68	111	62 <b>Reinigung, Hygiene und Körperpflege</b>	<b>55</b>	5.6	-56	-50.5	-13	-19.1
6	8	7	71 <b>Unternehmer/innen, Direktoren/Direktorinnen und leitende Beamte/Beamtinnen</b>	<b>5</b>	0.5	-2	-28.6	-3	-37.5
46	48	28	72 <b>Kaufmännische und administrative Berufe</b>	<b>21</b>	2.1	-7	-25.0	-27	-56.3
2	2	1	73 <b>Bank- und Versicherungsgewerbe</b>	<b>1</b>	0.1	0	0.0	-1	-50.0
3	3	2	74 <b>Sicherheits- und Ordnungspflege</b>	<b>0</b>	0.0	-2	-100.0	-3	-100.0
0	1	2	75 <b>Rechtswesen</b>	<b>2</b>	0.2	0	0.0	1	100.0
1	1	1	81 <b>Medienschaffende und verwandte Berufe</b>	<b>1</b>	0.1	0	0.0	0	0.0
1	3	3	82 <b>Künstlerische Berufe</b>	<b>1</b>	0.1	-2	-66.7	-2	-66.7
16	10	11	83-84 <b>Unterricht, Bildung, Seelsorge und Fürsorge</b>	<b>12</b>	1.2	1	9.1	2	20.0
3	3	3	85 <b>Wissenschaften</b>	<b>4</b>	0.4	1	33.3	1	33.3
25	22	18	86 <b>Gesundheitswesen</b>	<b>19</b>	1.9	1	5.6	-3	-13.6
0	0	0	87 <b>Sport und Unterhaltung</b>	<b>0</b>	0.0	0	0.0	0	0.0
1	1	0	91 <b>Dienstleistungsberufe, wenn nicht anderswo</b>	<b>0</b>	0.0	0	0.0	-1	-100.0
22	23	9	92-93 <b>Übrige Berufe</b>	<b>11</b>	1.1	2	22.2	-12	-52.2
10	9	11	<b>Keine Angaben</b>	<b>11</b>	1.1	0	0.0	2	22.2

## 2.17 Registrierte Arbeitslose nach Berufsgruppen - Mittelwallis

Nov. 2006	Dez. 2006	Nov. 2007			Dezember 2007					
Bestände					Bestände		Veränderungen zum Vormonat		Veränderung zum gleichen Monat des letzten Jahres	
					Anzahl	Anteil (in %)	absolut	relativ (in %)	absolut	relative (en %)
2190	2724	2000			<b>2487</b>	100.0	487	24.4	-237	-8.7
				<b>Mittelwallis</b>						
182	249	220	11	Land-, Forstwirtschaft und Tierzucht	<b>282</b>	11.3	62	28.2	33	13.3
27	27	18	21	Lebens- und Genussmittelherstellung und -verarbeitung	<b>19</b>	0.8	1	5.6	-8	-29.6
6	5	8	22	Textil- und Lederherstellung sowie -verarbeitung	<b>3</b>	0.1	-5	-62.5	-2	-40.0
0	0	0	23	Keramik- und Glasverarbeitung	<b>1</b>	0.0	1	100.0	1	100.0
40	52	39	24	Metallverarbeitung und Maschinenbau	<b>45</b>	1.8	6	15.4	-7	-13.5
30	36	26	25	Elektrotechnik und Elektronik, Uhrenindustrie, Fahrzeug- und Gerätebau und -unterhalt	<b>33</b>	1.3	7	26.9	-3	-8.3
12	27	10	26	Holzverarbeitung sowie Papierherstellung und -verarbeitung	<b>25</b>	1.0	15	150.0	-2	-7.4
6	7	8	27	Graphische Industrie	<b>9</b>	0.4	1	12.5	2	28.6
11	10	8	28	Chemie- und Kunststoffverfahren	<b>6</b>	0.2	-2	-25.0	-4	-40.0
22	28	20	29	Übrige be- und verarbeitende Berufe	<b>24</b>	1.0	4	20.0	-4	-14.3
16	20	18	31	Ingenieurberufe	<b>24</b>	1.0	6	33.3	4	20.0
11	15	2	32	Techniker/innen	<b>3</b>	0.1	1	50.0	-12	-80.0
29	39	20	33-34	Technische Zeichner/innen und Fachkräfte	<b>26</b>	1.0	6	30.0	-13	-33.3
18	74	16	35	Maschinen/Maschinistinnen	<b>88</b>	3.5	72	450.0	14	18.9
24	31	10	36	Informatik	<b>11</b>	0.4	1	10.0	-20	-64.5
144	611	157	41	Baugewerbe	<b>591</b>	23.8	434	276.4	-20	-3.3
4	7	5	42	Bergbau, Stein- und Baustoffherstellung sowie -verarbeitung	<b>5</b>	0.2	0	0.0	-2	-28.6
240	213	197	51	Handel und Verkauf	<b>185</b>	7.4	-12	-6.1	-28	-13.1
33	32	20	52	Werbung und Marketing, Tourismus und Treuhand	<b>20</b>	0.8	0	0.0	-12	-37.5
87	107	72	53	Transport und Verkehr	<b>98</b>	3.9	26	36.1	-9	-8.4
11	10	5	54	Post- und Fernmeldewesen	<b>3</b>	0.1	-2	-40.0	-7	-70.0
413	315	376	61	Gastgewerbe und Hauswirtschaft	<b>291</b>	11.7	-85	-22.6	-24	-7.6
156	126	130	62	Reinigung, Hygiene und Körperpflege	<b>100</b>	4.0	-30	-23.1	-26	-20.6
43	43	35	71	Unternehmer/innen, Direktoren/Direktorinnen und leitende Beamte/Beamtinnen	<b>36</b>	1.4	1	2.9	-7	-16.3
218	236	205	72	Kaufmännische und administrative Berufe	<b>200</b>	8.0	-5	-2.4	-36	-15.3
12	10	10	73	Bank- und Versicherungsgewerbe	<b>10</b>	0.4	0	0.0	0	0.0
20	19	16	74	Sicherheits- und Ordnungspflege	<b>14</b>	0.6	-2	-12.5	-5	-26.3
4	2	1	75	Rechtswesen	<b>1</b>	0.0	0	0.0	-1	-50.0
11	14	17	81	Medienschaffende und verwandte Berufe	<b>14</b>	0.6	-3	-17.6	0	0.0
25	25	19	82	Künstlerische Berufe	<b>20</b>	0.8	1	5.3	-5	-20.0
67	66	60	83-84	Unterricht, Bildung, Seelsorge und Fürsorge	<b>60</b>	2.4	0	0.0	-6	-9.1
20	20	19	85	Wissenschaften	<b>16</b>	0.6	-3	-15.8	-4	-20.0
87	89	64	86	Gesundheitswesen	<b>61</b>	2.5	-3	-4.7	-28	-31.5
5	4	3	87	Sport und Unterhaltung	<b>3</b>	0.1	0	0.0	-1	-25.0
9	9	7	91	Dienstleistungsberufe, wenn nicht anderswo	<b>6</b>	0.2	-1	-14.3	-3	-33.3
70	76	82	92-93	Übrige Berufe	<b>82</b>	3.3	0	0.0	6	7.9
77	70	77		Keine Angaben	<b>72</b>	2.9	-5	-6.5	2	2.9

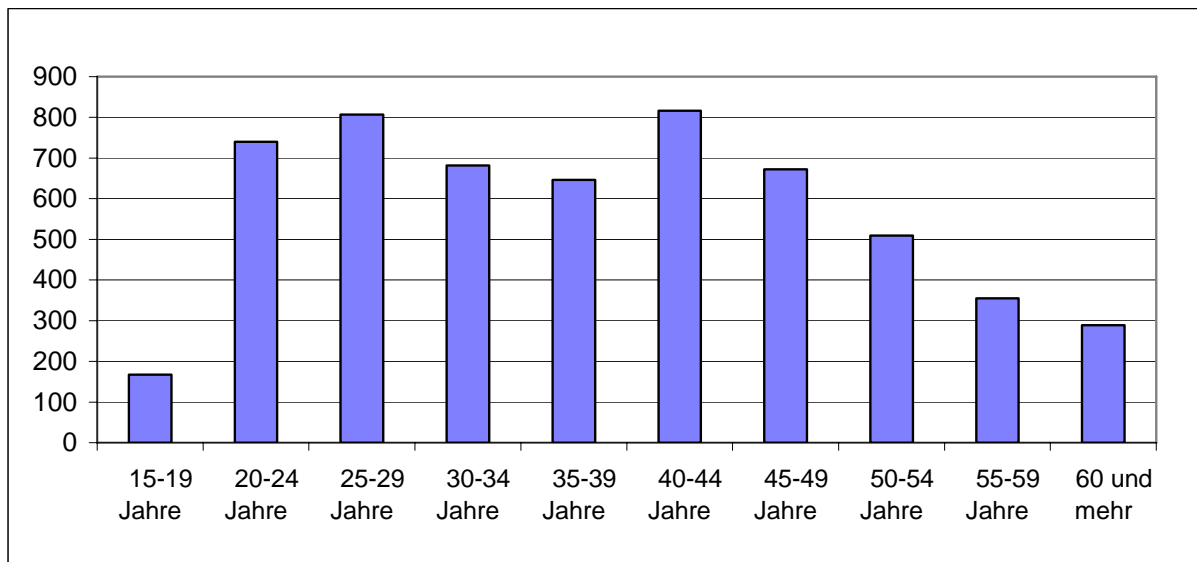
## 2.18 Registrierte Arbeitslose nach Berufsgruppen - Unterwallis

Nov. 2006	Dez. 2006	Nov. 2007			Dezember 2007					
Bestände					Bestände		Veränderungen zum Vormonat		Veränderung zum gleichen Monat des letzten Jahres	
					Anzahl	Anteil (in %)	absolut	relativ (in %)	absolut	relativ (in %)
1782	2369	1660			<b>2212</b>	100.0	552	33.3	-157	-6.6
				<b>Unterwallis</b>						
179	252	197	11	Land-, Forstwirtschaft und Tierzucht	259	11.7	62	31.5	7	2.8
17	15	13	21	Lebens- und Genussmittelherstellung und -verarbeitung	13	0.6	0	0.0	-2	-13.3
7	4	9	22	Textil- und Lederherstellung sowie -verarbeitung	5	0.2	-4	-44.4	1	25.0
0	0	0	23	Keramik- und Glasverarbeitung	1	0.0	1	100.0	1	100.0
35	38	23	24	Metallverarbeitung und Maschinenbau	32	1.4	9	39.1	-6	-15.8
24	29	28	25	Elektrotechnik und Elektronik, Uhrenindustrie, Fahrzeug- und Gerätebau und -unterhalt	30	1.4	2	7.1	1	3.4
10	17	4	26	Holzverarbeitung sowie Papierherstellung und -verarbeitung	13	0.6	9	225.0	-4	-23.5
6	6	3	27	Graphische Industrie	2	0.1	-1	-33.3	-4	-66.7
11	11	16	28	Chemie- und Kunststoffverfahren	15	0.7	-1	-6.3	4	36.4
23	33	23	29	Übrige be- und verarbeitende Berufe	26	1.2	3	13.0	-7	-21.2
10	13	9	31	Ingenieurberufe	9	0.4	0	0.0	-4	-30.8
13	9	4	32	Techniker/innen	3	0.1	-1	-25.0	-6	-66.7
21	31	15	33-34	Technische Zeichner/innen und Fachkräfte	16	0.7	1	6.7	-15	-48.4
19	82	26	35	Maschinen/Maschinistinnen	95	4.3	69	265.4	13	15.9
28	28	15	36	Informatik	19	0.9	4	26.7	-9	-32.1
136	573	158	41	Baugewerbe	561	25.4	403	255.1	-12	-2.1
1	8	1	42	Bergbau, Stein- und Baustoffherstellung sowie -verarbeitung	7	0.3	6	600.0	-1	-12.5
204	203	183	51	Handel und Verkauf	191	8.6	8	4.4	-12	-5.9
22	18	18	52	Werbung und Marketing, Tourismus und Treuhand	15	0.7	-3	-16.7	-3	-16.7
53	93	63	53	Transport und Verkehr	108	4.9	45	71.4	15	16.1
10	11	4	54	Post- und Fernmeldewesen	5	0.2	1	25.0	-6	-54.5
331	287	258	61	Gastgewerbe und Hauswirtschaft	224	10.1	-34	-13.2	-63	-22.0
81	67	79	62	Reinigung, Hygiene und Körperpflege	66	3.0	-13	-16.5	-1	-1.5
33	36	27	71	Unternehmer/innen, Direktoren/Direktorinnen und leitende Beamte/Beamtinnen	29	1.3	2	7.4	-7	-19.4
196	205	202	72	Kaufmännische und administrative Berufe	197	8.9	-5	-2.5	-8	-3.9
22	26	18	73	Bank- und Versicherungsgewerbe	17	0.8	-1	-5.6	-9	-34.6
14	11	15	74	Sicherheits- und Ordnungspflege	11	0.5	-4	-26.7	0	0.0
2	2	0	75	Rechtswesen	0	0.0	0	0.0	-2	-100.0
10	9	6	81	Medienschaffende und verwandte Berufe	10	0.5	4	66.7	1	11.1
14	12	12	82	Künstlerische Berufe	13	0.6	1	8.3	1	8.3
43	40	42	83-84	Unterricht, Bildung, Seelsorge und Fürsorge	40	1.8	-2	-4.8	0	0.0
5	8	6	85	Wissenschaften	6	0.3	0	0.0	-2	-25.0
57	60	67	86	Gesundheitswesen	57	2.6	-10	-14.9	-3	-5.0
2	2	1	87	Sport und Unterhaltung	1	0.0	0	0.0	-1	-50.0
7	8	10	91	Dienstleistungsberufe, wenn nicht anderswo	8	0.4	-2	-20.0	0	0.0
80	79	76	92-93	Übrige Berufe	81	3.7	5	6.6	2	2.5
56	43	29		Keine Angaben	27	1.2	-2	-6.9	-16	-37.2

## 2.19 Registrierte Arbeitslose nach der zuletzt ausgeübten Funktion

Nov. 2006	Dez. 2006	Nov. 2007		Dezember 2007					
Bestände				Bestände		Veränderungen zum Vormonat		Veränderung zum gleichen Monat des letzten Jahres	
				Anzahl	Anteil (in %)	absolut	relativ (in %)	absolut	relativ (in %)
4975	6166	4462	<b>Wallis</b>	<b>5683</b>	100.0	1221	27.4	-483	-7.8
64	73	47	<b>Selbständig</b>	<b>44</b>	0.8	-3	-6.4	-29	-39.7
133	151	125	<b>Kaderfunktion</b>	<b>129</b>	2.3	4	3.2	-22	-14.6
2029	2603	1858	<b>Fachfunktion</b>	<b>2523</b>	44.4	665	35.8	-80	-3.1
2426	3051	2236	<b>Hilfsfunktion</b>	<b>2801</b>	49.3	565	25.3	-250	-8.2
207	189	117	<b>Lehrling</b>	<b>113</b>	2.0	-4	-3.4	-76	-40.2
3	3	4	<b>Heimarbeiter</b>	<b>4</b>	0.1	0	0.0	1	33.3
113	96	75	<b>Schüler, Student</b>	<b>69</b>	1.2	-6	-8.0	-27	-28.1

## 2.20 Registrierte Arbeitslose nach Altersklassen



## 2.21 Registrierte Arbeitslose nach Altersklassen

Nov. 2006	Dez. 2006	Nov. 2007		Dezember 2007					
Bestände				Bestände		Veränderungen zum Vormonat		Veränderung zum gleichen Monat des letzten Jahres	
				Anzahl	Quote	absolut	relativ (in %)	absolut	relativ (in %)
4975	6166	4462	<b>Total</b>	<b>5683</b>	4.1	1221	27.4	-483	-7.8
212	193	156	<b>15-19 Jahre</b>	<b>167</b>	2.1	11	7.1	-26	-13.5
727	898	624	<b>20-24 Jahre</b>	<b>740</b>	6.4	116	18.6	-158	-17.6
701	830	664	<b>25-29 Jahre</b>	<b>807</b>	5.3	143	21.5	-23	-2.8
596	739	543	<b>30-34 Jahre</b>	<b>682</b>	3.8	139	25.6	-57	-7.7
593	778	490	<b>35-39 Jahre</b>	<b>646</b>	3.2	156	31.8	-132	-17.0
581	823	568	<b>40-44 Jahre</b>	<b>816</b>	4.6	248	43.7	-7	-0.9
508	671	488	<b>45-49 Jahre</b>	<b>672</b>	4.4	184	37.7	1	0.1
422	518	369	<b>50-54 Jahre</b>	<b>509</b>	3.6	140	37.9	-9	-1.7
350	426	264	<b>55-59 Jahre</b>	<b>355</b>	3.4	91	34.5	-71	-16.7
285	290	296	<b>60 und mehr</b>	<b>289</b>	4.0	-7	-2.4	-1	-0.3
			<b>Männer</b>						
2329	3859	2057	<b>Total</b>	<b>3562</b>	4.5	1505	73.2	-297	-7.7
90	102	82	<b>15-19 Jahre</b>	<b>100</b>	2.2	18	22.0	-2	-2.0
317	529	245	<b>20-24 Jahre</b>	<b>406</b>	6.8	161	65.7	-123	-23.3
294	479	294	<b>25-29 Jahre</b>	<b>496</b>	6.2	202	68.7	17	3.5
248	440	223	<b>30-34 Jahre</b>	<b>404</b>	4.0	181	81.2	-36	-8.2
250	461	179	<b>35-39 Jahre</b>	<b>365</b>	3.2	186	103.9	-96	-20.8
266	549	268	<b>40-44 Jahre</b>	<b>537</b>	5.2	269	100.4	-12	-2.2
250	446	233	<b>45-49 Jahre</b>	<b>459</b>	5.3	226	97.0	13	2.9
218	354	197	<b>50-54 Jahre</b>	<b>359</b>	4.2	162	82.2	5	1.4
196	292	132	<b>55-59 Jahre</b>	<b>232</b>	3.5	100	75.8	-60	-20.5
200	207	204	<b>60 und mehr</b>	<b>204</b>	4.2	0	0.0	-3	-1.4
			<b>Frauen</b>						
2646	2307	2405	<b>Total</b>	<b>2121</b>	3.6	-284	-11.8	-186	-8.1
122	91	74	<b>15-19 Jahre</b>	<b>67</b>	2.1	-7	-9.5	-24	-26.4
410	369	379	<b>20-24 Jahre</b>	<b>334</b>	5.9	-45	-11.9	-35	-9.5
407	351	370	<b>25-29 Jahre</b>	<b>311</b>	4.4	-59	-15.9	-40	-11.4
348	299	320	<b>30-34 Jahre</b>	<b>278</b>	3.5	-42	-13.1	-21	-7.0
343	317	311	<b>35-39 Jahre</b>	<b>281</b>	3.3	-30	-9.6	-36	-11.4
315	274	300	<b>40-44 Jahre</b>	<b>279</b>	3.7	-21	-7.0	5	1.8
258	225	255	<b>45-49 Jahre</b>	<b>213</b>	3.2	-42	-16.5	-12	-5.3
204	164	172	<b>50-54 Jahre</b>	<b>150</b>	2.6	-22	-12.8	-14	-8.5
154	134	132	<b>55-59 Jahre</b>	<b>123</b>	3.1	-9	-6.8	-11	-8.2
85	83	92	<b>60 und mehr</b>	<b>85</b>	3.7	-7	-7.6	2	2.4

## 2.22 Langzeitarbeitslose

Nov. 2006	Dez. 2006	Nov. 2007		Dezember 2007						
Bestände				Bestände		Veränderungen zum Vormonat		Anteil (in %) vom Total der Arbeits- losen	Veränderung zum gleichen Monat des letzten Jahres	
				Anzahl	Anteil (in %)	absolut	relativ (in %)		absolut	relativ (in %)
505	504	395	<b>Wallis</b>	<b>402</b>	100.0	7	1.8	7.1	-102	-20.2
			<b>Nach Regionen:</b>							
24	23	14	<b>Oberwallis</b>	<b>15</b>	3.7	1	7.1	1.5	-8	-34.8
287	282	210	<b>Mittelwallis</b>	<b>209</b>	52.0	-1	-0.5	8.4	-73	-25.9
194	199	171	<b>Unterwallis</b>	<b>178</b>	44.3	7	4.1	8.0	-21	-10.6
			<b>Nach Geschlecht:</b>							
241	252	198	<b>Männer</b>	<b>216</b>	53.7	18	9.1	10.2	-36	-14.3
264	252	197	<b>Frauen</b>	<b>186</b>	46.3	-11	-5.6	5.2	-66	-26.2
			<b>Nach Nationalität:</b>							
351	349	257	<b>Schweizer</b>	<b>259</b>	64.4	2	0.8	10.0	-90	-25.8
154	155	138	<b>Ausländer</b>	<b>143</b>	35.6	5	3.6	4.6	-12	-7.7
			<b>Nach Alter:</b>							
32	27	24	<b>15-24 Jahre</b>	<b>22</b>	5.5	-2	-8.3	2.4	-5	-18.5
228	238	173	<b>25-49 Jahre</b>	<b>175</b>	43.5	2	1.2	4.8	-63	-26.5
245	239	198	<b>50 und mehr</b>	<b>205</b>	51.0	7	3.5	17.8	-34	-14.2
			<b>Nach ausgewählten Berufsgruppen:</b>							
65	66	63	<b>Kaufmännische und administrative Berufe</b>	<b>70</b>	17.4	7	11.1	16.7	4	6.1
27	26	22	<b>Baugewerbe</b>	<b>23</b>	5.7	1	4.5	1.5	-3	-11.5
73	67	62	<b>Gastgewerbe u. Hauswirtschaft</b>	<b>59</b>	14.7	-3	-4.8	8.3	-8	-11.9
15	9	13	<b>Metallverarbeitung und Maschinenbau</b>	<b>12</b>	3.0	-1	-7.7	12.6	3	33.3
63	59	41	<b>Handel und Verkauf</b>	<b>38</b>	9.5	-3	-7.3	9.0	-21	-35.6
262	277	194	<b>Übrige Berufe</b>	<b>200</b>	49.8	6	3.1	2.5	-77	-27.8

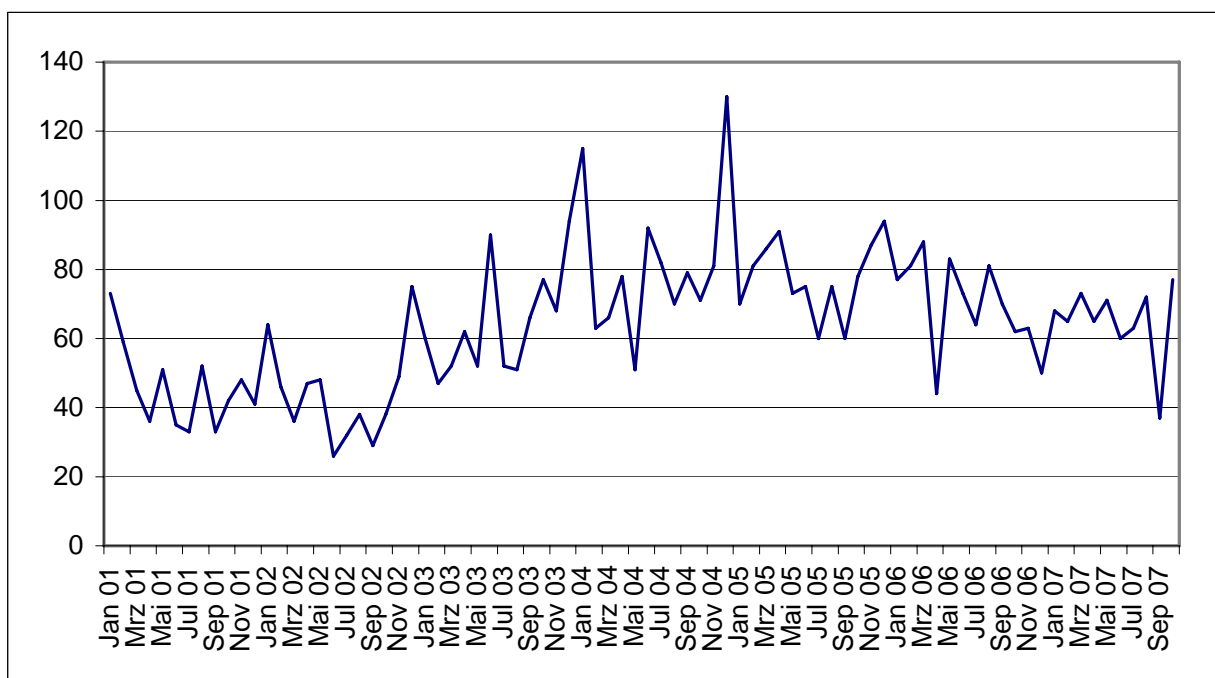
## 2.23 Ausgesteuerte aus der Arbeitslosenversicherung

	Jan.	Feb.	März	April	Mai	Juni	Juli	Aug.	Sept.	Oct.	Nov.	Dez.	Ø
<b>2007*)</b>	68	65	73	65	71	60	63	72	37	77			
<b>2006</b>	77	81	88	44	83	73	64	81	70	62	63	50	<b>70</b>
<b>2005</b>	70	80	86	92	73	75	59	74	60	78	87	96	<b>78</b>
<b>2004</b>	115	63	66	78	51	92	82	70	79	71	81	130	<b>82</b>
<b>2003</b>	60	47	52	62	52	90	52	51	66	77	68	94	<b>64</b>
<b>2002</b>	64	46	36	47	48	26	32	38	29	38	49	75	<b>44</b>
<b>2001</b>	73	59	45	36	51	35	33	52	33	42	48	41	<b>46</b>

\*kursiv = provisorische Daten

Die Statistiken über die Ausgesteuerten stehen nur mit einer zweimonatigen Verspätung zur Verfügung.

## 2.24 Entwicklung der Ausgesteuerten



## 2.25 Gemeldete offene Stellen

Nov. 2006	Dez. 2006	Nov. 2007		Dezember 2007					
Bestände				Bestände		Veränderungen zum Vormonat		Veränderung zum gleichen Monat des letzten Jahres	
				Anzahl	Anteil (in %)	absolut	relativ (in %)	absolut	relativ (in %)
549	383	602	<b>Total</b>	<b>456</b>	100.0	-146	-24.3	73	19.1
			<b>Nach Arbeitszeit:</b>						
457	307	532	<b>Vollzeit</b>	<b>343</b>	75.2	-189	-35.5	36	11.7
92	76	70	<b>Teilzeit</b>	<b>113</b>	24.8	43	61.4	37	48.7
			<b>Nach Regionen:</b>						
10	10	10	<b>Goms</b>	<b>11</b>	2.4	1	10.0	1	10.0
23	13	27	<b>Brig / Östlich Raron</b>	<b>25</b>	5.5	-2	-7.4	12	92.3
107	54	159	<b>Visp / Westlich Raron</b>	<b>92</b>	20.2	-67	-42.1	38	70.4
25	15	30	<b>Leuk</b>	<b>14</b>	3.1	-16	-53.3	-1	-6.7
71	26	58	<b>Sierre</b>	<b>40</b>	8.8	-18	-31.0	14	53.8
181	140	167	<b>Sion / Hérens / Conthey</b>	<b>165</b>	36.2	-2	-1.2	25	17.9
97	101	82	<b>Martigny / Entremont</b>	<b>56</b>	12.3	-26	-31.7	-45	-44.6
29	18	67	<b>Monthey / St-Maurice</b>	<b>51</b>	11.2	-16	-23.9	33	183.3
6	6	2	<b>Andere</b>	<b>2</b>	0.4	0	0.0	-4	-66.7

## 2.26 Abgerechnete Kurzarbeit

### Betriebe, betroffene Arbeitnehmer und ausgefallene Arbeitsstunden

Sept. 2006	Oct. 2006	Sept. 2007		Oct. 2007				
Bestände				Bestände	Veränderungen zum Vormonat		Veränderung zum gleichen Monat des letzten Jahres	
				Anzahl	absolut	relativ (in %)	absolut	relativ (in %)
2	0	0		<b>Betriebe</b>	<b>0</b>	0	0.0	0
2	0	0	<b>Betroffene Arbeitnehmer</b>	<b>0</b>	0	0.0	0	0.0
178	0	0	<b>Ausgefallene Arbeitsstunden</b>	<b>0</b>	0	0.0	0	0.0

(..) Veränderungen über 200% werden nicht publiziert.

### 3. Erläuterungen

<b>Registrierte Arbeitslose</b>	<p>Personen, welche bei einem Regionalen Arbeitsvermittlungszentrum (RAV) gemeldet sind, keine Stelle haben und sofort vermittelbar sind. Dabei ist unerheblich, ob sie Arbeitslosenentschädigung erhalten oder nicht.</p> <p><i>Ganzarbeitslose</i> suchen eine Vollzeitstelle (Arbeitszeit <math>\geq</math> 90%); <i>teilweise Arbeitslose</i> eine Teilzeitstelle (Arbeitszeit <math>&lt;</math> 90%).</p>
<b>Registrierte Stellensuchende</b>	<p>Alle arbeitslosen und nichtarbeitslosen Personen, welche beim RAV gemeldet sind und eine Stelle suchen.</p>
<b>Registrierte nichtarbeitslose Stellensuchende</b>	<p>Personen, die beim RAV gemeldet sind, jedoch im Unterschied zu den Arbeitslosen entweder nicht sofort vermittelbar sind oder aber über eine Arbeit verfügen.</p> <p>Die registrierten nichtarbeitslosen Stellensuchenden entsprechen der Differenz zwischen dem Total der Stellensuchenden und jenem der Arbeitslosen. Sie sind in folgende Kategorien eingeteilt: Anzahl Personen im Zwischenverdienst, in Programmen zur vorübergehenden Beschäftigung, in Umschulung / Weiterbildung, in spezifischen Massnahmen, in Arbeitsunfähigkeit / Militär, in kantonalen Massnahmen oder auf Arbeitssuche.</p> <p><i>Ganzstellensuchende</i> suchen eine Vollzeitstelle; <i>teilweise Stellensuchende</i> eine Teilzeitstelle.</p>
<b>Zwischenverdienst</b>	<p>Jedes Einkommen aus selbstständiger oder unselbstständiger Erwerbstätigkeit, welches ein Versicherter in einer Bezugsperiode erzielt.</p>
<b>Programme zur vorübergehenden Beschäftigung</b>	<p>Von der Arbeitslosenversicherung finanzierte Programme zur vorübergehenden Beschäftigung mit dem Zweck, die berufliche Eingliederung bzw. Wiedereingliederung der Versicherten zu erleichtern. Beschäftigungsprogramme können auch im Rahmen von Berufspraktika in Unternehmen und in der Verwaltung oder von Motivationssemestern für Schulabgänger erfolgen.</p>
<b>Umschulung / Weiterbildung</b>	<p>Umschulungs- und Weiterbildungsmassnahmen (Kurse) bezwecken eine rasche und deutliche Verbesserung der Vermittlungsfähigkeit eines Versicherten auf dem Arbeitsmarkt. Die Massnahme kann auch als Ausbildungspraktikum bei einem Unternehmen oder im Rahmen einer Übungsfirma erfolgen.</p> <p><i>Personen, welche während der Ausbildungsmassnahme vom Beratungsgespräch befreit sind, werden als „nichtarbeitslose Stellensuchende in Ausbildungsmassnahme“ erfasst.</i></p> <p><i>Personen, welche während der Ausbildungsmassnahme nicht vom Beratungsgespräch befreit sind, werden als „Arbeitslose“ erfasst.</i></p>
<b>Spezifische Massnahmen</b>	<p>Gemäss dem Bundesgesetz über die Arbeitslosenversicherung (AVIG) gelten folgende spezifische Massnahmen:</p> <ul style="list-style-type: none"><li>- Ausbildungszuschüsse (AZ)</li><li>- Einarbeitungszuschüsse (EAZ)</li><li>- Förderung einer selbstständigen Erwerbstätigkeit (FsE)</li></ul>
<b>Arbeitsunfähigkeit / Militär</b>	<p>Personen, welche mehr als einen Monat arbeitsunfähig oder im Militärdienst sind, werden als „nicht-arbeitslose Stellensuchende“ erfasst. Liegt die Dauer der Abwesenheit unter einem Monat, werden sie als „Arbeitslose“ erfasst.</p>
<b>Kantonale Massnahmen</b>	<p>Berufliche Wiedereingliederungsmassnahmen, welche vom Kanton zugunsten von Arbeitslosen mit erloschenem Anspruch auf die Leistungen der Arbeitslosenversicherung organisiert und finanziert</p>

werden. In dieser Gruppe befinden sich Ausgesteuerte mit einer Teilnahme an:

- kantonalen Einarbeitungszuschüssen (KEAZ);
- beruflichen Eingliederungsverträgen (BEV).

Ausgesteuerte, welche immer noch im RAV angemeldet sind und nicht an einer kantonalen Massnahme teilnehmen, werden als „Arbeitslose“ erfasst.

<b>Bestände</b>	Der letzte Arbeitstag des Monats gilt als Stichtag.
<b>Arbeitslosenquote</b>	Zahl der am Stichtag registrierten Arbeitslosen geteilt durch die Zahl der aktiven Bevölkerung gemäss der letzten Volkszählung (137'592 Personen im Wallis seit dem 1. Januar 2000). Alle 10 Jahre wird eine Volkszählung durchgeführt.
<b>Wirtschaftszweige</b>	Terminologie der eidgenössischen allgemeine Systematik der Wirtschaftszweige (NOGA) 2002
<b>Berufsgruppen</b>	Systematik gemäss schweizerischer Berufsnomenklatur 2000. Zuordnung nach der zuletzt ausgeübten Tätigkeit.
<b>Ausgeübte Funktion</b>	<i>Selbständig:</i> Inhaber einer Einzelunternehmung oder unbeschränkt haftender Gesellschafter einer Kollektiv- oder Kommanditgesellschaft. <i>Kaderfunktion:</i> Leitungs-, Koordinations- und Kontrollaufgaben. <i>Fachfunktion:</i> Ausführung komplexer Aufgaben unter eigener Verantwortung. <i>Hilfsfunktion:</i> Ausführung einfacher Arbeiten, welche keine Grundausbildung erfordern. <i>Lehrling:</i> Abschluss bzw. Abbruch der Lehre oder einer gleichwertigen Ausbildung. <i>Heimarbeit:</i> Tätigkeit in der eigenen Wohnung im Auftrag eines Betriebs. <i>Schüler / Student:</i> Abschluss bzw. Abbruch einer Ausbildung an einer Schule.
<b>Langzeitarbeitslose</b>	Personen, welche seit über einem Jahr arbeitslos sind.
<b>Gemeldete offene Stellen</b>	Zu besetzende Arbeitsplätze, welche Arbeitgeber bei den RAV melden. Ohne ausdrücklichen Verlängerungswunsch werden die offenen Stellen während höchstens 2 Monaten in der Datenbank gespeichert.
<b>Ausgesteuerte</b>	Zahl der Arbeitslosen, deren Anspruch auf die Leistungen der Arbeitslosenversicherung während dem Stichmonat erlosch.  Aus praktischen, zahlungsbedingten Gründen stehen die Angaben der Arbeitslosenkassen über die Zahl der Ausgesteuerten in einem Stichmonat erst mit einer zweimonatigen Verspätung zur Verfügung.
<b>Kurzarbeit</b>	Eine temporäre, teilweise oder vollständige Arbeitszeitverkürzung innerhalb eines Betriebs, normalerweise in Verbindung mit einem entsprechenden Lohnabbau unter Beibehaltung der Arbeitsverträge. Die Kurzarbeitsentschädigung (KAE) kompensiert teilweise den Lohnabbau und bietet den Arbeitnehmern eine Alternative zur Entlassung. Die KAE werden je nach effektiver Arbeitszeitverkürzung unabhängig von der Zahl der Angestellten ausgezahlt. Statistisch erfasst wird die von den Kassen abgerechnete und ausbezahlte Kurzarbeit. Aus praktischen Gründen, die mit den Auszahlungen im Zusammenhang stehen, sind die Daten der Arbeitslosenkassen zur abgerechneten Kurzarbeit erst nach einer Frist von zwei Monaten verfügbar.

Die Erläuterungen erfolgen in der Reihenfolge der Tabellen